



**PREFEITURA MUNICIPAL DE CAPÃO DA CANOA**  
**ESTADO DO RIO GRANDE DO SUL**  
**CONCURSO PÚBLICO Nº 01/2019**

**ASSISTENTE SOCIAL II**

**Instruções**

Leia atentamente e cumpra rigorosamente as instruções que seguem, pois elas são parte integrante das provas e das normas que regem esse Concurso Público.

1. Atente-se aos avisos contidos no quadro da sala.
2. Seus pertences deverão ser armazenados dentro do saco plástico fornecido pelo fiscal. Somente devem permanecer em posse do candidato caneta esferográfica de ponta grossa, de material transparente, com tinta azul ou preta, documento de identidade, lanche e água, se houver. A utilização de qualquer material não permitido em edital é expressamente proibida, acarretando a imediata exclusão do candidato.
3. Certifique-se de que este caderno:
  - contém 40 (quarenta) questões;
  - refere-se ao cargo para o qual realizou a inscrição.
4. Cada questão oferece 5 (cinco) alternativas de respostas, representadas pelas letras A, B, C, D e E, sendo apenas 1 (uma) a resposta correta.
5. No caderno de prova, pode-se rabiscar, riscar e calcular.
6. Será respeitado o tempo para realização da prova conforme previsto em edital, incluindo o preenchimento da grade de respostas.
7. A responsabilidade referente à interpretação dos conteúdos das questões é exclusiva do candidato.
8. Os três últimos candidatos deverão retirar-se da sala de prova ao mesmo tempo, devendo assinar a Ata de Prova.
9. Os gabaritos preliminares da prova objetiva serão divulgados na data descrita no Cronograma de Execução.

Boa prova!



**Instrução: As questões de números 01 a 10 referem-se ao texto abaixo. Os destaques ao longo do texto estão citados nas questões.**

### A conta que conta

01 Um amigo meu foi escalado pela rádio em que trabalhava para fazer \_\_\_ cobertura de uma  
02 famosa rústica realizada em terras gaúchas numa manhã de domingo. Para ele, tratava-se de um  
03 dia da semana como outro qualquer. Por isso, como não podia deixar de ser, acordou muito cedo,  
04 preocupado em dar conta de mais um dia de labuta. Uma poderosa empresa da cidade era a  
05 promotora do evento, que reunia um expressivo número de corredores. Entre as providências  
06 tomadas para garantir o sucesso dessa ação de incentivo \_\_\_ prática desportiva, uma ambulância  
07 foi colocada \_\_\_ disposição dos participantes em caso de atendimento emergencial. Passaram-se  
08 poucos minutos após a largada para que os médicos tivessem de socorrer uma vítima de acidente  
09 vascular encefálico que estava envolvida no clima daquela disputa festiva. Curiosamente, o  
10 paciente não era nenhum competidor, e sim meu amigo repórter. Depois desse episódio que  
11 quase o fulminou, obviamente que ele não foi mais o mesmo. A vida dele mudou, e o conselho  
12 que deu dias depois de sua recuperação para um velho colega que estava sendo  
13 irremediavelmente arrastado para semelhante destino ressoou taxativo: "tira o pé".

14 Transcorrido algum tempo, conheci um diretor teatral que, ao explicar para um artista como  
15 deveria encarar o palco e o público na hora dos shows, usou uma expressão extraordinariamente  
16 didática e que não pode ser mal interpretada: "o menos é mais". **Ambos** os aconselhamentos  
17 convergem para o sentido de dizer que a energia humana tem um pico de consumo, assim como  
18 a demanda de eletricidade no período que compreende o final das tardes e o início das noites nas  
19 grandes cidades brasileiras. Nosso corpo e nossa mente possuem limitações a ponto de  
20 esgotarem sua força e sanidade quando há exageros, e é preciso reconhecer essa realidade. Nos  
21 *Cadernos de formação*, de José Kentenich, consta que o nadador precisa erguer a cabeça que se  
22 encontra submersa para poder respirar. Nenhum cantor consegue ficar horas e horas  
23 ininterruptamente pulando, correndo e agitando os fãs. Nem eles querem isso. Chega  
24 "incontinenti" o momento de interpretar uma música valorizando a troca de olhares, o caminhar  
25 num compasso relaxado e a suavização do ritmo. Da mesma forma, um indivíduo não funciona  
26 como uma máquina, que pode ser programada para suportar extensas jornadas em constante  
27 operação, e também não executa ideias brilhantes e criativas na velocidade da luz. A Síndrome de  
28 Burnout é o resultado de uma conta na qual "o mais é menos", ou seja, o desgaste gera  
29 improdutividade, a pressão obsessiva leva à ineficiência e a ânsia pelo êxito redundante em  
30 fragorosa decepção. Não sofre apenas o trabalhador avariado, embora este seja o mais  
31 prejudicado pelas consequências diretas da patologia, mas igualmente o gestor taylorista por  
32 ignorar que o maior capital de que dispõe são os seus próprios colaboradores. Assim, tratar cada  
33 um deles como "homem boi" só o afasta do caminho da prosperidade.

34 Agora, vale alertar que existe uma conta na qual o mais é mais e, conseqüentemente, o  
35 menos é menos mesmo. Imagine a seguinte situação: você simplesmente reencontra sua esposa,  
36 noiva ou namorada, ou, então, sua mãe, sua filha ou outra pessoa por quem tenha grande  
37 estima. Vai economizar no beijo, no abraço, na sua manifestação de amor e de afeto? Vai  
38 demonstrar frieza ou indiferença? Se a sua resposta for positiva, bom, estou dispensado de  
39 esclarecer que o menos é menos, não é verdade? Do contrário, muitos pontos você estará  
40 acumulando em prol da felicidade pessoal. Claro, o importante é você ser sincero e, portanto,  
41 espontâneo em suas ações, mas não esqueça: para o mais ser mais, a vida clama por paixão,  
42 tesão, auto-realização e qualidade na aquisição de experiências. Não tenha medo de se entregar a  
43 essa causa para engordar a conta genuinamente transformadora.

Texto adaptado especialmente para esta prova. Disponível em: <https://www.linkedin.com/pulse/conta-que-tiago-pellizzaro/?trackingId=VJat68b%2BRF%2Bo9%2BXUOI06Mw%3D%3D>

**QUESTÃO 01** – As lacunas situadas no primeiro parágrafo do texto são, correta e respectivamente, preenchidas com:

- A) à - a - à
- B) a - a - à
- C) à - à - a
- D) a - à - à
- E) a - à - a

**QUESTÃO 02** – Quanto à grafia de palavras encontradas no texto, considere as seguintes afirmações:

- I. “ressou” (l.13) está escrita corretamente.
- II. “suavização” (l. 25) está escrita incorretamente, pois o correto é “suavização”.
- III. “fragorosa” (l. 30) está escrita incorretamente, pois o correto é “fragoroza”.
- IV. “auto-realização” (l. 42) está escrita corretamente.

Quais estão corretas?

- A) Apenas I e II.
- B) Apenas I e III.
- C) Apenas II e III.
- D) Apenas II e IV.
- E) Apenas III e IV.

**QUESTÃO 03** – Assinale a alternativa que apresenta, ao lado da palavra retirada do texto, um termo que semanticamente a substitua de forma correta.

- A) “labuta” (l. 04) – culto.
- B) “fulminou” (l. 11) – lampejou.
- C) “submersa” (l. 22) – revel.
- D) “avariado” (l. 30) – diversificado.
- E) “genuinamente” (l. 43) – puramente.

**QUESTÃO 04** – Assinale a alternativa que mostra uma palavra retirada do texto que é constituída por um ditongo crescente.

- A) “rádio”.
- B) “meu”.
- C) “mudou”.
- D) “brasileiras”.
- E) “vai”.

**QUESTÃO 05** – Com base exclusivamente no que é exposto pelo texto, pode-se concluir que seu autor:

- A) Tinha um amigo médico que foi escalado para trabalhar numa famosa rústica.
- B) O gestor taylorista se afasta do caminho da prosperidade ao tratar seus próprios colaboradores como se cada um deles fosse “homem boi”.
- C) Tinha um amigo que sofreu acidente vascular encefálico e que recomendou para um desconhecido que “tirasse o pé”.
- D) Ouvia de um produtor musical a frase “o menos é mais”, ao receber explicações sobre como um artista deve encarar o palco e o público na hora dos shows.
- E) Afirma que a energia humana tem um pico de consumo, assim como a demanda de eletricidade no final das noites nas grandes cidades brasileiras.

**QUESTÃO 06** – Do ponto de vista morfológico, o termo “ambos”, em destaque no texto, é classificado como sendo um:

- A) Advérbio.
- B) Adjetivo.
- C) Numeral.
- D) Substantivo.
- E) Conjunção.

**QUESTÃO 07** – Na frase “Uma poderosa empresa da cidade era a promotora do evento, que reunia um expressivo número de corredores” (l. 04-05), se o termo “uma” fosse substituído por “duas”, quantas palavras ao todo precisam ter a grafia modificada para garantir a correta concordância verbo-nominal?

- A) Três.
- B) Quatro.
- C) Cinco.
- D) Seis.
- E) Sete.

**QUESTÃO 08** – No excerto “Curiosamente, o paciente não era nenhum competidor, e sim meu amigo repórter” (l. 09-10), para que nele continue sendo expressa a ideia de oposição, a locução “e sim” deve ser substituída pela conjunção ou locução conjuntiva:

- A) se bem que.
- B) senão.
- C) segundo.
- D) porquanto.
- E) por conseguinte.

**QUESTÃO 09** – As aspas foram usadas em “incontinenti” (l. 24) por se tratar de:

- A) Um título de revista.
- B) Uma citação textual de outro autor.
- C) Uma gíria.
- D) Um neologismo.
- E) Um vocábulo latino.

**QUESTÃO 10** – O termo “nadador” (l. 21) é decorrente do processo de formação de palavras denominado derivação:

- A) Imprópria.
- B) Prefixal.
- C) Sufixal.
- D) Parassintética.
- E) Regressiva.

**LEGISLAÇÃO**

**QUESTÃO 11** – Relativamente às competências da Câmara Municipal e do Prefeito Municipal, segundo a Lei Orgânica do Município de Capão da Canoa, relacione a Coluna 1 à Coluna 2.

**Coluna 1**

1. Competência da Câmara Municipal, com sanção do Prefeito Municipal.
2. Competência Exclusiva da Câmara Municipal.
3. Competência Privativa do Prefeito Municipal.

**Coluna 2**

- ( ) Dispor sobre a organização e o funcionamento da Administração Municipal, na forma da lei.
- ( ) Criar, alterar, reformar ou extinguir órgãos públicos do Município.
- ( ) Oficializar, obedecidas às normas urbanísticas aplicáveis, as vias e logradouros públicos.
- ( ) Emendar a Lei Orgânica ou reformá-la.
- ( ) Elaborar e divulgar os atos de gestão fiscal, inclusive por meios eletrônicos e em tempo real, observada a legislação federal.

A ordem correta de preenchimento dos parênteses, de cima para baixo, é:

- A) 2 – 1 – 2 – 3 – 1.
- B) 3 – 1 – 3 – 2 – 3.
- C) 1 – 3 – 1 – 2 – 2.
- D) 3 – 1 – 2 – 3 – 2.
- E) 2 – 2 – 1 – 1 – 3.

**QUESTÃO 12** – O Art. 81 da Lei Orgânica do Município de Capão da Canoa estabelece que, de iniciativa do Poder Executivo Municipal, a(o) \_\_\_\_\_ compreenderá as metas e prioridades da administração pública municipal, incluindo as despesas de capital para o exercício financeiro subsequente, orientará a elaboração da lei orçamentária anual e disporá sobre as alterações na legislação tributária.

Assinale a alternativa que preenche corretamente a lacuna do trecho acima.

- A) lei orçamentária geral
- B) plano plurianual
- C) lei de diretrizes orçamentárias
- D) lei do orçamento fiscal
- E) plano de orçamento anual

**QUESTÃO 13** – Com base no Plano de Carreira dos Servidores Públicos Municipais de Capão da Canoa, analise as assertivas que seguem:

- I. Padrão é a identificação numérica do valor do vencimento da faixa salarial, identificada pela Lei de estrutura de cada secretaria.
- II. Cargo é o conjunto de atribuições e responsabilidades cometidas a um servidor público, mantidas as características de criação por Lei, denominação própria, número e remuneração certa.
- III. Promoção, para os efeitos do referido Plano, é a passagem do funcionário detentor de cargo de provimento efetivo de um quadro para o imediatamente superior, dentro do mesmo nível salarial.

Quais estão corretas?

- A) Apenas I.
- B) Apenas II.
- C) Apenas I e II.
- D) Apenas I e III.
- E) Apenas II e III.

**QUESTÃO 14** – O Executivo Municipal promoverá treinamentos periódicos para os seus servidores, a fim de melhor capacitá-los para o desempenho de suas funções, visando a otimização das atividades dos diversos órgãos. Assim, de acordo com o Plano de Carreira dos Servidores Públicos Municipais de Capão da Canoa, o treinamento será executado nos seguintes métodos:

- I. Flexível, quando for feito através da internet e que pode ser executado a qualquer hora e em qualquer local.
- II. Interno, quando executado pelo próprio Município.
- III. Externo, quando executado por órgão ou entidade especializada, atendendo às necessidades verificadas.

Quais estão corretos?

- A) Apenas II.
- B) Apenas I e II.
- C) Apenas I e III.
- D) Apenas II e III.
- E) I, II e III.

**QUESTÃO 15** – De acordo com as disposições do Art. 113 do Código Tributário do Município de Capão da Canoa, a taxa que é devida pelas verificações do funcionamento regular, e pelas diligências efetuadas em estabelecimento de qualquer natureza, visando ao exame das condições iniciais da licença, denomina-se Taxa de:

- A) Fiscalização e Vistoria.
- B) Execução de Obras.
- C) Licenciamento.
- D) Fiscalização Sanitária.
- E) Fiscalização de Serviços Diversos.

**QUESTÃO 16** – Segundo o Art. 192 do Código Tributário do Município de Capão da Canoa, entre as modalidades de extinção do crédito tributários estão:

- I. A compensação.
- II. A transação.
- III. A consignação em pagamento.

Quais estão corretas?

- A) Apenas I.
- B) Apenas I e II.
- C) Apenas I e III.
- D) Apenas II e III.
- E) I, II e III.

**QUESTÃO 17** – De acordo com o Regime Jurídico dos Servidores Públicos do Município de Capão da Canoa, o exercício é o desempenho das atribuições do cargo pelo servidor, NÃO sendo interrompido nos seguintes casos de vacância:

- A) Exoneração, demissão e aposentadoria.
- B) Reversão, aposentadoria e falecimento.
- C) Promoção, readaptação e recondução.
- D) Demissão, falecimento e readaptação.
- E) Aposentadoria, recondução e promoção.

---

**QUESTÃO 18** – Segundo o disposto no Art. 47 do Regime Jurídico dos Servidores Públicos do Município de Capão da Canoa, o valor da função gratificada continuará sendo percebido pelo servidor que, sendo seu ocupante, estiver ausente em virtude de, EXCETO:

- A) Férias.
- B) Luto ou casamento.
- C) Licença à gestante ou paternidade.
- D) Licença para tratar de interesses particulares.
- E) Licença para tratamento de saúde.

---

**QUESTÃO 19** – O Art. 113 do Regime Jurídico dos Servidores Públicos do Município de Capão da Canoa estabelece que o servidor poderá ser cedido para ter exercício em outro órgão ou entidade dos Poderes da União, dos Estados e dos Municípios, nas seguintes hipóteses:

- I. Para exercício de função de confiança, sem ônus para o Município.
- II. Em casos previstos e nas condições estabelecidas em leis específicas.
- III. Para cumprimento de convênio e nas condições estabelecidas no respectivo convênio.

Quais estão corretas?

- A) Apenas I.
- B) Apenas I e II.
- C) Apenas I e III.
- D) Apenas II e III.
- E) I, II e III.

---

**QUESTÃO 20** – O Art. 153 do Regime Jurídico dos Servidores Públicos do Município de Capão da Canoa estabelece que a demissão do servidor por valer-se do cargo para lograr proveito pessoal ou de outrem, em detrimento da dignidade da função pública, incompatibiliza o ex-servidor para nova investidura em cargo ou função pública do Município, pelo prazo de \_\_\_\_\_ anos.

Assinale a alternativa que preenche corretamente a lacuna do trecho acima.

- A) cinco
- B) sete
- C) oito
- D) nove
- E) dez

**CONHECIMENTOS GERAIS**

**QUESTÃO 21** – Em 28 de maio, data em que completaria 100 anos, o Google homenageou com um doodle especial Dorina Nowill. (Fonte: <https://guiadoestudante.abril.com.br>, de 28/05/2019).



Quem foi Dorina Nowill?

- A) Autora do livro "Quarto de Despejo: Diário de uma Idosa". Na obra, ela relata sua adaptação e força de viver, ao adquirir glaucoma, após os 60 anos, provocando danos ao nervo óptico e perda da visão, sendo abandonada por seus familiares.
- B) Educadora que fundou a primeira escola pública para surdos na França, dedicando sua vida ao ensino para surdos.
- C) Educadora, filantropa e ativista, foi pioneira na luta pela acessibilidade para cegos no Brasil, em especial no que se refere à educação.
- D) Ficou conhecida como uma das mulheres mais atuantes na literatura brasileira, ganhando diversos prêmios de destaque, entre eles, o Prêmio Camões, sendo a primeira mulher a recebê-lo. Entre suas obras de destaque estão O Quinze, As Três Marias e O Caminho de Pedras, destacando, como de costume, a vida social nordestina. Também ficou conhecida por ser a primeira mulher a ingressar na Academia Brasileira de Letras.
- E) Um dos nomes mais conhecidos do ativismo homossexual no Brasil. Natural de Bodocó (PE), foi a frente da legalização do nome social. Na capital paulista, ela se tornou famosa no bairro do Bixiga, onde passou a acolher LGBTs em situação de vulnerabilidade.

**QUESTÃO 22** – Em 2016, eleitores escolheram, em plebiscito, que o(a) \_\_\_\_\_ . Em março de 2017, tal decisão foi notificada ao bloco, e, segundo o Artigo 50 do Tratado de Lisboa, uma vez comunicado, o desmembramento se efetivaria dois anos depois. Março de 2019 chegou, mas a separação não aconteceu. Neste período, um acordo de saída desenhado pela ex-primeira-ministra britânica, \_\_\_\_\_, foi rejeitado três vezes no Parlamento. Isso a levou a deixar o cargo em junho, após quase três anos de desgastes causados por sucessivos fracassos na condução do Brexit. Para o lugar da ex-primeira-ministra, foi eleito \_\_\_\_\_. (Texto adaptado. Fonte: <https://www.bbc.com>, de 03/09/2019).

Assinale a alternativa que preenche, correta e respectivamente, as lacunas do trecho acima.

- A) Inglaterra deveria sair do Reino Unido – Angela Merkel – Donald Tusk
- B) Inglaterra deveria sair do Reino Unido – Theresa May – Donald Tusk
- C) Monarquia deveria sair do Reino Unido – Margaret Thatcher – Boris Johnson
- D) Reino Unido deveria sair da União Europeia – Theresa May – Boris Johnson
- E) Reino Unido deveria sair da União Europeia – Angela Merkel – Donald Tusk



**QUESTÃO 23** – O presidente Jair Bolsonaro sancionou, em maio de 2019, mudanças na Lei Maria da Penha para facilitar a aplicação de medidas protetivas de urgência a mulheres ou a seus dependentes em casos de violência doméstica ou familiar. Uma importantíssima alteração foi a inclusão do Art. 12-C na Lei Maria da Penha, cuja redação é a que segue: Verificada a existência de risco atual ou iminente à vida ou à integridade física da mulher em situação de violência doméstica e familiar, ou de seus dependentes, o agressor será imediatamente afastado do lar, domicílio ou local de convivência com a ofendida:

- I. Pela autoridade judicial.
- II. Pelo delegado de polícia, quando o Município não for sede de comarca.
- III. Pelo policial, quando o Município não for sede de comarca e não houver delegado disponível no momento da denúncia.
- IV. Por qualquer cidadão que, em ato flagrante, testemunhe situação de violência contra a mulher.

Quais estão corretas?

- A) Apenas I e II.
- B) Apenas III e IV.
- C) Apenas I, II e III.
- D) Apenas II, III e IV.
- E) I, II, III e IV.

**QUESTÃO 24** – A Bandeira do Município de Capão da Canoa é composta do Brasão e de dois blocos de quatro tarjas horizontais. Assinale abaixo a situação ou o local em que NÃO é obrigatório o uso da Bandeira do Município.

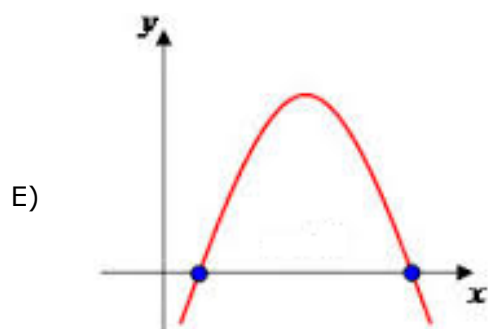
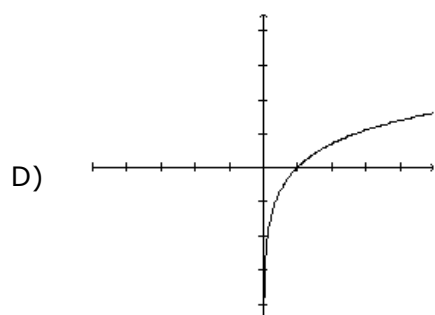
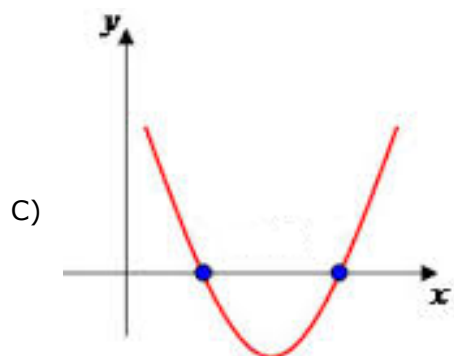
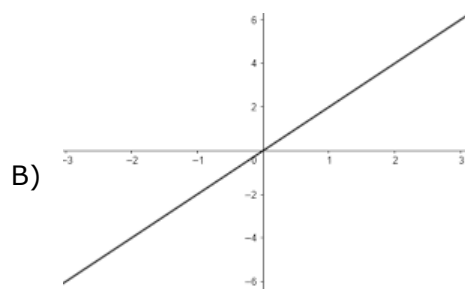
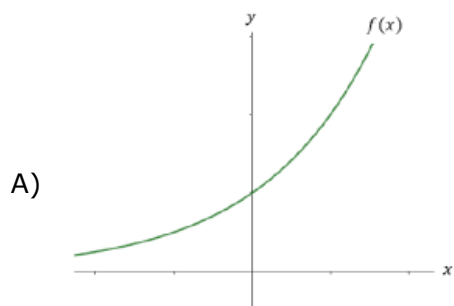
- A) Na parte fronteira do edifício do Centro Administrativo Municipal.
- B) Na parte fronteira do prédio-sede da Câmara de Vereadores.
- C) Na entrada territorial oficial do Município.
- D) No gabinete do Prefeito.
- E) Nos dias festivos e de luto oficial.

**QUESTÃO 25** – Papa Francisco reclama de ‘compromissos frouxos’ e pede empenho das nações para cumprir os objetivos do Acordo de Paris. “Com o Acordo, a comunidade internacional tomou conhecimento da urgência e necessidade de dar uma resposta coletiva para colaborar na construção de nossa casa comum” - afirmou o pontífice. “No entanto, após quatro anos desse histórico acordo, podemos ver como os compromissos assumidos pelos Estados ainda são muito frouxos, e estão longe de alcançar os objetivos pretendidos”, alertou. (Texto adaptado. Fonte: <https://veja.abril.com.br>, de 23/09/19).

O que é o Acordo de Paris, citado pelo Papa Francisco?

- A) Assinado por 164 países, é um documento abrangente para melhor gerenciar a migração internacional, enfrentar seus desafios e fortalecer os direitos dos migrantes, contribuindo para o desenvolvimento sustentável.
- B) Documento aprovado por 195 países, com o objetivo central de fortalecer a resposta global à ameaça da mudança do clima e de reforçar a capacidade dos países para lidar com os impactos decorrentes dessas mudanças.
- C) É uma convenção entre países europeus sobre uma política de abertura das fronteiras e livre circulação de pessoas entre os países signatários.
- D) Acordo que teve adesão inicial da Argentina, Brasil, Colômbia, México, Peru, Uruguai e Venezuela, e posteriormente dos demais países-membros da ALADI, que tem por objetivo a formação de um mercado comum de bens e serviços culturais, com a ampliação dos níveis de instrução, capacitação e informação, bem como do conhecimento recíproco das diferentes culturas dos povos da região.
- E) Tratado internacional sobre controle de armas nucleares entre os Estados Unidos e a União Soviética.

**QUESTÃO 26** – O gráfico que melhor representa a função de segundo grau  $-x^2 + 4x - 56$  é:



**QUESTÃO 27** – Maximus Julius era pastor de ovelhas e possuía um vasto rebanho. Certo dia, ao fazer a contagem de seus animais, percebeu que faltavam 33 ovelhas, ou seja, 12%. Desconfiado, no dia seguinte, repetiu a contagem e, desta vez, lhe faltavam 121 ovelhas, ou seja, 50% em relação à última contagem. Assinale a alternativa que indica a quantidade total de ovelhas que Maximus Julius tinha.

- A) 242.
- B) 121.
- C) 308.
- D) 341.
- E) 374.

**QUESTÃO 28** – A seguinte operação com polinômios  $\frac{x^2-y^2}{x^2-2xy+y^2} + \frac{x^2-y^2}{x+y}$ , após simplificada, terá como resultado correto:

- A)  $\frac{2x^2+2y^2}{x^2+x-2xy+y+y^2}$
- B)  $\frac{x^2-y^2}{x-2xy+y^3}$
- C)  $\frac{x+y}{x-y}$
- D)  $X + y$
- E)  $X - y$

**QUESTÃO 29** – Se 12 funcionários redigem 400 petições em 05 dias, trabalhando 06 horas por dia, quantas horas por dia devem trabalhar 10 funcionários, por 03 dias, para redigir 100 petições?

- A) 2,5.
- B) 3.
- C) 3,5.
- D) 4.
- E) 4,5.

**QUESTÃO 30** – A negação da proposição composta “José é velocista ou Marta não é enfermeira” é:

- A) José é velocista e Marta é enfermeira.
- B) José é enfermeiro e Marta é velocista.
- C) José não é velocista e Marta é enfermeira.
- D) José não é velocista ou Marta é enfermeira.
- E) José não é enfermeiro se Marta é velocista.

**CONHECIMENTOS ESPECÍFICOS**

**QUESTÃO 31** – Sobre trabalho e instrumentalidade, assinale a alternativa INCORRETA.

- A) A instrumentalidade no exercício profissional refere-se a uma determinada capacidade ou propriedade constitutiva da profissão.
- B) A instrumentalidade constitui-se numa condição concreta de reconhecimento social da profissão.
- C) É por meio da instrumentalidade que os(as) assistentes sociais modificam e transformam as relações interpessoais e sociais existentes no nível do cotidiano.
- D) A instrumentalidade é tanto condição necessária de todo trabalho social quanto categoria constitutiva, um modo de ser, de todo trabalho.
- E) Nem todo trabalho social possui instrumentalidade.

**QUESTÃO 32** – “Ainda que surgindo no universo das práticas reformistas integradoras que visam controlar e adaptar comportamentos, moldar subjetividades e formas de sociabilidade necessárias à reprodução da ordem burguesa, de um lado, e como decorrência da ampliação das funções democráticas do Estado, fruto das lutas de classes, de outro, o \_\_\_\_\_, entretecido pelos interesses em confronto, vai ampliando as suas funções até colocar-se no âmbito da defesa da universalidade de acesso a bens e serviços, dos direitos sociais e humanos, das políticas públicas e da democracia. Pela instrumentalidade da profissão, pela condição e capacidade de o Serviço Social operar transformações, alterações nos objetos e nas condições (meios e instrumentos), visando alcançar seus objetivos, vão passando elementos progressistas, emancipatórios, próprios da razão \_\_\_\_\_” (GUERRA, 2007).

Assinale a alternativa que preenche, correta e respectivamente, as lacunas do texto acima.

- A) serviço social – dialética
- B) serviço social – política
- C) serviço social – instrumental-operativa
- D) capital – política
- E) materialismo – totalidade

**QUESTÃO 33** – Assinale a alternativa correta acerca do trabalho do(a) assistente social com as diferentes expressões da questão social apresentadas como demandas cotidianas nas políticas sociais.

- A) A profissão de Serviço Social é demandada pela sociedade capitalista na era dos monopólios.
- B) Dentro da lógica hierárquica e mecânica instituída no jogo institucional, as necessidades humanas oriundas da exploração do trabalho não são mais fragmentadas e atendidas por políticas públicas pontuais, mas em torno do enfrentamento à Questão Social.
- C) As necessidades sociais contemporâneas são individuais, e a resposta a essas necessidades é fruto de direitos cedidos pelo aparato institucional constitutivo das políticas sociais.
- D) Tendo em vista que o exercício profissional ocorre no seio do Estado de bem-estar social, as políticas sociais são desenhadas para viabilizar direitos de modo a desfazer o *status quo* de classes sociais.
- E) Exclusivamente na América Latina, as políticas sociais não se desenharam por organismos internacionais a serviço do grande capital.

**QUESTÃO 34** – Assinale a alternativa INCORRETA acerca do Capitalismo contemporâneo no que tange às ideias de José Paulo Netto.

- A) Pode-se dizer que o tardo-capitalismo, ou seja, o capitalismo contemporâneo, esgotou as possibilidades civilizatórias que Marx identificou no capitalismo do século XIX.
- B) A pauperização massiva da população trabalhadora constituiu o aspecto mais imediato da instauração do capitalismo em seu estágio industrial-concorrencial.
- C) O desenvolvimento capitalista produz, compulsoriamente, a Questão Social – diferentes estágios desse desenvolvimento produzem diferentes manifestações da Questão Social.
- D) A Questão Social contemporânea está elementarmente determinada pelo traço próprio e peculiar da relação capital/trabalho – a nova pobreza.
- E) A análise teórica marxiana interdita qualquer ilusão acerca do alcance das reformas no interior do capitalismo.

**QUESTÃO 35** – De acordo com a nº Lei 8.742/1993, a Assistência Social organiza-se por tipos de proteção. Acerca da Proteção Social Especial, assinale a alternativa correta.

- A) É o conjunto de instituições e serviços públicos que tem por objetivo contribuir para a reconstrução de vínculos familiares e comunitários, a defesa de direito, o fortalecimento das potencialidades e aquisições e a proteção de famílias e indivíduos para o enfrentamento das situações de violação de direitos.
- B) É o conjunto de serviços, programas e projetos que tem por objetivo contribuir para a reconstrução de vínculos familiares e comunitários, a defesa de direito, o fortalecimento das potencialidades e aquisições e a proteção de famílias e indivíduos para o enfrentamento das situações de violação de direitos.
- C) É o conjunto de benefícios que possuem o objetivo contribuir para a reconstrução de vínculos familiares e comunitários, e a proteção de famílias e indivíduos para o enfrentamento das situações de violação de direitos.
- D) É o conjunto de serviços, programas e projetos que tem por objetivo contribuir para a reconstrução de vínculos individuais, a defesa de direito, o fortalecimento das potencialidades e aquisições e a proteção de famílias.
- E) É o conjunto de serviços, programas e projetos que tem por objetivo contribuir para a defesa de direito, o fortalecimento das potencialidades e aquisições e a proteção de profissionais, famílias e indivíduos para o enfrentamento das situações de violação de direitos.

**QUESTÃO 36** – De acordo com a Resolução nº 533 (CFESS, 2008), que regulamenta a supervisão direta de estágio no Serviço Social, analise as assertivas abaixo:

- I. Ao supervisor de campo cabe a inserção, acompanhamento, orientação e avaliação do estudante no campo de estágio, já ao supervisor acadêmico cumpre o papel de orientar o estagiário e avaliar seu aprendizado.
- II. Compete aos Conselhos Regionais de Serviço Social a fiscalização do exercício profissional do assistente social supervisor nos referidos campos de estágio.
- III. A supervisão direta de estágio em Serviço Social é competência do(a) assistente social, em pleno gozo dos seus direitos profissionais, devidamente inscrito no CRESS de sua área de ação, sendo denominado supervisor acadêmico o(a) assistente social da instituição e supervisor de campo o(a) assistente social professor da instituição de ensino.

Quais estão corretas?

- A) Apenas I.
- B) Apenas II.
- C) Apenas I e II.
- D) Apenas II e III.
- E) I, II e III.

**QUESTÃO 37** – De acordo com a Resolução nº 533 (CFESS, 2008), a responsabilidade ética e técnica da supervisão direta é tanto do supervisor de campo quanto do supervisor acadêmico, cabendo a ambos alguns deveres. Assinale a alternativa que NÃO se refere a um desses deveres.

- A) Avaliar conjuntamente a pertinência de abertura e encerramento do campo de estágio.
- B) Acordar conjuntamente o início do estágio, a inserção do estudante no campo de estágio, bem como o número de estagiários por supervisor de campo.
- C) Planejar conjuntamente as atividades inerentes ao estágio, estabelecer o cronograma de supervisão sistemática e presencial, que deverá constar no plano de estágio.
- D) Atestar/reconhecer as horas de estágio realizadas pelo estagiário, bem como emitir avaliação e nota.
- E) Realizar reuniões de orientação, bem como discutir e formular estratégias para resolver problemas e questões atinentes ao departamento da Unidade de Ensino do(a) estagiário(a).

**QUESTÃO 38** – Assinale a alternativa que NÃO constitui atribuição privativa do(a) assistente social conforme a Lei nº 8.662/1993.

- A) Dirigir e coordenar associações, núcleos, centros de estudo e de pesquisa em Serviço Social.
- B) Elaborar provas, presidir e compor bancas de exames e comissões julgadoras de concursos ou outras formas de seleção para assistentes sociais, ou onde sejam aferidos conhecimentos inerentes ao Serviço Social.
- C) Realizar estudos socioeconômicos com os usuários para fins de benefícios e serviços sociais junto a órgãos da administração pública direta e indireta, empresas privadas e outras entidades.
- D) Coordenar seminários, encontros, congressos e eventos assemelhados sobre assuntos de Serviço Social.
- E) Fiscalizar o exercício profissional através dos Conselhos Federal e Regionais.

**QUESTÃO 39** – Tendo em vista as orientações do CFESS, em meio ao tema das competências profissionais, analise as assertivas abaixo contidas nos “Parâmetros para Atuação de Assistentes Sociais na Política de Assistência Social” e assinale V, se verdadeiras, ou F, se falsas.

- ( ) Serviço Social é profissão e Assistência Social é Política Pública.
- ( ) A Seguridade Social, desde os primórdios do Serviço Social, tem sido um importante campo de trabalho de muitos(as) assistentes sociais.
- ( ) Confundir e identificar o Serviço Social com a Assistência Social reduz a identidade profissional.
- ( ) O conhecimento da legislação social é um pré-requisito para o exercício do trabalho.

A ordem correta de preenchimento dos parênteses, de cima para baixo, é:

- A) V – V – F – F.
- B) V – F – V – V.
- C) F – V – F – F.
- D) F – V – V – V.
- E) F – F – F – F.

**QUESTÃO 40** – No ano de 2012, o conjunto CFESS-CRESS lançou a Cartilha *Assistente Social: um guia básico para conhecer um pouco mais sobre esta categoria profissional*. Assinale a alternativa NÃO condiz com as informações retiradas dessa cartilha.

- A) Os(as) assistentes sociais são profissionais que cursaram uma faculdade de Serviço Social (reconhecida pelo Ministério da Educação) e que possuem registro no Conselho Regional de Serviço Social (CRESS) do estado em que trabalham.
- B) A profissão é regida pela Lei Federal nº 8.662/1993, que estabelece suas competências e atribuições.
- C) Os(as) assistentes sociais analisam, elaboram, coordenam e executam planos, programas e projetos para viabilizar os direitos da população e seu acesso às políticas sociais, assim como analisam as condições de vida da população e orientam as pessoas ou grupos sobre como ter informações, acessar direitos e serviços para atender às suas necessidades sociais.
- D) Prática Assistencial é a política prevista na Constituição Federal, e o Serviço Social é a forma de oferta de um serviço por meio de uma doação.
- E) Os(as) assistentes sociais podem trabalhar junto a outras categorias: profissionais da psicologia, da educação, da enfermagem, do direito, dentre outras.