



**PREFEITURA MUNICIPAL DE CAPÃO DA CANOA
ESTADO DO RIO GRANDE DO SUL
CONCURSO PÚBLICO Nº 01/2019**

AUXILIAR DE FARMÁCIA E FISCAL

Instruções

Leia atentamente e cumpra rigorosamente as instruções que seguem, pois elas são parte integrante das provas e das normas que regem esse Concurso Público.

1. Atente-se aos avisos contidos no quadro da sala.
2. Seus pertences deverão ser armazenados dentro do saco plástico fornecido pelo fiscal. Somente devem permanecer em posse do candidato caneta esferográfica de ponta grossa, de material transparente, com tinta azul ou preta, documento de identidade, lanche e água, se houver. A utilização de qualquer material não permitido em edital é expressamente proibida, acarretando a imediata exclusão do candidato.
3. Certifique-se de que este caderno:
 - contém 40 (quarenta) questões;
 - refere-se ao cargo para o qual realizou a inscrição.
4. Cada questão oferece 5 (cinco) alternativas de respostas, representadas pelas letras A, B, C, D e E, sendo apenas 1 (uma) a resposta correta.
5. No caderno de prova, pode-se rabiscar, riscar e calcular.
6. Será respeitado o tempo para realização da prova conforme previsto em edital, incluindo o preenchimento da grade de respostas.
7. A responsabilidade referente à interpretação dos conteúdos das questões é exclusiva do candidato.
8. Os três últimos candidatos deverão retirar-se da sala de prova ao mesmo tempo, devendo assinar a Ata de Prova.
9. Os gabaritos preliminares da prova objetiva serão divulgados na data descrita no Cronograma de Execução.

Boa prova!



Instrução: As questões de números 01 a 15 referem-se ao texto abaixo. Os destaques ao longo do texto estão citados nas questões.

Segurança da informação nas empresas: diferenças entre educar, treinar e conscientizar

01 Quando se fala em segurança da informação nas empresas, ter pessoas competentes e prontas
02 para encarar ___ ameaças do dia ___ dia com esperteza e responsabilidade é a sua primeira linha
03 de defesa. O elo mais fraco de um plano de segurança é sempre o fator humano, ou seja, o
04 usuário, pois não ___ nenhuma tecnologia, nenhum tipo de software que possa impedir o deslize
05 de um funcionário desatento. Por isso, uma forte segurança da informação nas empresas depende
06 da capacitação dos colaboradores para executar suas funções de maneira, de fato, segura.

07 Nem todos os colaboradores, contudo, precisam ter o mesmo nível de conhecimento de
08 segurança, o que torna fundamental que se entenda a diferença entre educação, treinamento e
09 conscientização. Para isso, vamos promover uma analogia. A maior parte das pessoas que você
10 conhece provavelmente gosta de ir à praia. De fato, é uma atividade muito comum para muitas
11 pessoas e que exige diversos cuidados: passar filtro solar, manter-se hidratado, e, principalmente,
12 ter atenção ao mar. Quem nunca foi à praia ou não convive com esse ambiente de forma habitual
13 pode não entender como o mar é – além de muito atrativo – perigoso. Talvez essa pessoa também
14 não saiba quais são os cuidados a serem tomados, de modo que pode acabar correndo riscos
15 desnecessários. Já alguém que esteja mais habituado e conheça ao menos um pouco sobre os
16 perigos de um mar revoltoso sabe o que significa a bandeira vermelha, e, idealmente, sabe
17 identificar quando é seguro se divertir e se refrescar nas ondas e quando é melhor se manter na
18 segurança da areia. Essa pessoa que tem uma noção sobre como se relacionar com o mar é uma
19 pessoa que tem consciência sobre os perigos que **ele** pode apresentar e como identificá-los.
20 Conscientização, portanto, é um estado constante de estar ciente das ameaças que existem, como
21 identificá-las e como evitar ser uma vítima.

22 Do ponto de vista da segurança da informação nas empresas, um colaborador plenamente
23 conscientizado conhece as boas práticas para não se encontrar no centro de um incidente de
24 vazamento de informações. **Ele** sabe como se prevenir contra ameaças de hackers, bem como
25 identificar o perigo em potencial, mesmo que não entenda todos os detalhes por trás de cada
26 prática de cunho deletério a sua atividade profissional.

27 Quando falamos de segurança da informação, alguém não conscientizado pode clicar em links
28 suspeitos, abrir anexos indesejados, tirar fotos reveladoras de algo confidencial no ambiente de
29 trabalho e até submeter credenciais em formulários fraudulentos. Cada uma dessas ações gera
30 incidentes de segurança da informação. Para lidar com determinadas ameaças e incidentes, uma
31 pessoa precisa estar treinada, seja para responder rapidamente ou até mitigar danos.
32 Treinamento, então, consiste no desenvolvimento de competências necessárias à execução de
33 uma atividade ou função. Em se tratando de segurança da informação nas empresas, alguns
34 profissionais precisam de conhecimento e competências um nível acima do alcançado com a
35 conscientização. Da mesma forma que uma pessoa pode ter sido treinada por um curso de
36 primeiros socorros ou salvamento para executar alguns passos e conter ou amenizar um incidente,
37 alguém treinado para segurança da informação saberá operar controles, técnicas, e atuar com
38 gerenciamento de risco e política de segurança.

39 A educação, por outro lado, está associada a um corpo de conhecimento formado por um
40 conjunto de competências, capacidades e entendimento teórico adequados a diversas funções.
41 Idealmente, a educação aborda conceitos, princípios e questões de maneira multidisciplinar, sob
42 vários pontos de vista e abordagens, envolvendo aspectos não só tecnológicos do assunto
43 estudado, como também sociais. As pessoas que são educadas são os profissionais e especialistas.
44 Na analogia que vínhamos tecendo, alguém que tem uma educação para lidar com incidentes na
45 praia e no mar pode ser um profissional de salvamento, como um bombeiro ou salva-vidas, ou até
46 paramédicos, em oposição a uma pessoa apenas treinada em salvamento ou primeiros socorros.

Texto adaptado especialmente para esta prova. Disponível em:
<https://www.proof.com.br/blog/seguranca-da-informacao-nas-empresas/>.

QUESTÃO 01 – A respeito da grafia de algumas palavras localizadas no texto, levando-se em conta o seu significado no contexto da frase em que aparecem, considere as seguintes afirmações:

- I. “deslize” (l. 04) está escrita corretamente.
- II. “desnecessários” (l. 15) está escrita corretamente.
- III. “prevenir” (l. 24) está escrita incorretamente, pois o correto é “previnir”.
- IV. “trás” (l. 25) está escrita incorretamente, pois o correto é “traz”.

Quais estão corretas?

- A) Apenas I e II.
- B) Apenas I e III.
- C) Apenas II e III.
- D) Apenas II e IV.
- E) Apenas III e IV.

QUESTÃO 02 – Assinale a alternativa que apresenta, ao lado da palavra retirada do texto, um termo que semanticamente a substitua de forma correta.

- A) “esperteza” (l. 02) – aspereza.
- B) “desatento” (l. 05) – desalento.
- C) “analogia” (l. 09) – aleivosia.
- D) “atrativo” (l. 13) – atraente.
- E) “deletério” (l. 26) – apagável.

QUESTÃO 03 – As linhas tracejadas situadas no primeiro parágrafo do texto são, respectiva e corretamente, preenchidas com:

- A) as – a – a
- B) às – à – a
- C) as – à – há
- D) às – a – à
- E) as – a – há

QUESTÃO 04 – Assinale a alternativa que mostra uma palavra extraída do texto que contém apenas um encontro consonantal.

- A) empresas (l. 01).
- B) detalhes (l. 25).
- C) confidencial (l. 28).
- D) pessoa (l. 31).
- E) socorros (l. 46).

QUESTÃO 05 – Com base exclusivamente no que é expresso pelo texto, é correto afirmar que seu autor:

- A) Esclarece que os colaboradores de uma empresa, sem exceção, necessitam ter o mesmo nível de conhecimento sobre segurança da informação.
- B) Conceitua que conscientização é um estado intermitente de se ter ciência das ameaças de ataques virtuais, sendo indispensável saber identificá-las, bem como evitar ser uma vítima delas.
- C) Sustenta que um colaborador neófito em relação à segurança da informação nas empresas conhece as boas práticas para não se encontrar no centro de um incidente de vazamento de informações.
- D) Salienta que a pessoa que recebe treinamento para segurança da informação aprende a lidar profissionalmente com gerenciamento de riscos e a atuar com política de segurança da informação.
- E) Destaca que a educação aborda conceitos, princípios e questões de maneira unilateral, envolvendo aspectos tecnológicos do assunto estudado.

QUESTÃO 06 – Assinale a alternativa que contém um adjetivo que, por sua formação, é classificado como primitivo.

- A) esperteza (l. 02).
- B) forte (l. 05).
- C) perigoso (l. 13).
- D) habituado (l. 15).
- E) fraudulentos (l. 29).

QUESTÃO 07 – No excerto “Talvez essa pessoa também não saiba quais são os cuidados a serem tomados, de modo que pode acabar correndo riscos”, retirado do texto, se a palavra “pessoa” fosse flexionada no plural, quantas palavras ao todo precisariam ter a grafia modificada para garantir a correta concordância verbo-nominal?

- A) Duas.
- B) Três.
- C) Quatro.
- D) Cinco.
- E) Seis.

QUESTÃO 08 – O termo “portanto” (l. 20), para continuar exprimindo a ideia de conclusão, pode ser substituído pelas seguintes conjunções e locuções conjuntivas:

- I. Porquanto.
- II. Assim.
- III. No entanto.
- IV. Por conseguinte.

Quais estão corretas?

- A) Apenas I e II.
- B) Apenas I e III.
- C) Apenas II e III.
- D) Apenas II e IV.
- E) Apenas III e IV.

QUESTÃO 09 – No fragmento “Quando falamos de segurança da informação, alguém não conscientizado pode clicar em links suspeitos, abrir anexos indesejados, tirar fotos reveladoras de algo confidencial no ambiente de trabalho e até submeter credenciais em formulários fraudulentos” retirado do texto, as duas últimas vírgulas foram empregadas para separar:

- A) Elementos paralelos de um provérbio.
- B) Conjunções pospositivas.
- C) Orações justapostas assindéticas.
- D) Adjuntos adverbiais.
- E) Expressões retificativas.

QUESTÃO 10 – Em “O elo mais fraco de um plano de segurança é sempre o fator humano”, retirado do texto, a forma verbal “é”, quanto a sua predicção, assinala a presença, na referida frase, de um verbo:

- A) Intransitivo.
- B) Bitransitivo.
- C) Transitivo direto.
- D) Transitivo indireto.
- E) De ligação.

QUESTÃO 11 – O termo “rapidamente”, utilizado no texto, é decorrente do processo de formação de palavras denominado derivação:

- A) Prefixal.
- B) Sufixal.
- C) Parassintética.
- D) Regressiva.
- E) Imprópria.

QUESTÃO 12 – O pronome “ele”, em destaque nas linhas 19 e 24, cumpre a função anafórica ao retomar respectivamente os termos:

- A) alguém (l. 15) – incidente (l. 23).
- B) mar (l. 18) – centro (l. 23).
- C) alguém (l. 15) – colaborador (l. 22).
- D) mar (l. 18) – incidente (l. 23).
- E) mar (l. 18) – colaborador (l. 22).

QUESTÃO 13 – Assinale a alternativa que expõe de modo correto a conversão do seguinte excerto “A educação aborda conceitos, princípios e questões”, retirado do texto, para a voz passiva analítica.

- A) Através da educação, abordam-se conceitos, princípios e questões.
- B) Conceitos, princípios e questões abordam-se através de educação.
- C) Conceitos, princípios e questões são abordados pela educação.
- D) Abordam-se conceitos, princípios e questões na educação.
- E) Conceitos, princípios e questões a educação aborda.

QUESTÃO 14 – Tomando por base o que o texto explicita, analise as seguintes afirmações e a relação proposta entre elas:

- I. Uma pessoa treinada em segurança da informação, por analogia, é como se estivesse apta para atuar nas funções de bombeiro ou salva-vidas.

PORQUE

- II. O treinamento corresponde ao desenvolvimento de competências por parte de uma pessoa para que possa executar uma função ou atividade.

É correto afirmar que:

- A) Ambas as afirmações são falsas.
- B) A primeira afirmação é falsa e a segunda afirmação é verdadeira.
- C) A primeira afirmação é verdadeira e a segunda afirmação é falsa.
- D) Ambas as afirmações são verdadeiras, mas a segunda não é uma justificativa da primeira.
- E) Ambas as afirmações são verdadeiras, e a segunda é uma justificativa da primeira.

QUESTÃO 15 – O termo “também” (l. 13) corresponde a uma palavra denotativa que exprime:

- A) Inclusão.
- B) Limitação.
- C) Explicação.
- D) Retificação.
- E) Indicação.

QUESTÃO 16 – Sobre as definições a que se refere o Art. 3º do Plano de Carreira dos Servidores Públicos Municipais de Capão da Canoa, relacione a Coluna 1 à Coluna 2.

Coluna 1

1. Padrão.
2. Classe.
3. Categoria funcional.
4. Carreira.

Coluna 2

- () É o agrupamento de cargos da mesma denominação, com iguais atribuições e responsabilidades, constituídas de padrões e classes.
- () É a identificação numérica do valor do vencimento da categoria funcional, identificada pela Lei de estrutura de cada secretaria.
- () É a graduação de retribuição pecuniária dentro da categoria funcional, constituindo a linha de promoção, identificada alfabeticamente de "A" a "H".
- () É o conjunto de cargos para os quais os servidores poderão ascender através das classes, mediante promoção.

A ordem correta de preenchimento dos parênteses, de cima para baixo, é:

- A) 4 – 1 – 2 – 3.
- B) 3 – 2 – 1 – 4.
- C) 4 – 2 – 1 – 3.
- D) 3 – 1 – 2 – 4.
- E) 2 – 3 – 4 – 1.

QUESTÃO 17 – Segundo o Plano de Carreira dos Servidores Públicos Municipais de Capão da Canoa, a contagem de tempo de exercício para os efeitos da promoção de que trata o referido Plano será interrompida, iniciando-se novo período, sempre que o servidor:

- I. Somar quatro penalidades de advertência.
- II. Sofrer pena de suspensão disciplinar, mesmo que convertida em multa.
- III. Completar cinco faltas injustificadas.

Quais estão corretas?

- A) Apenas II.
- B) Apenas I e II.
- C) Apenas I e III.
- D) Apenas II e III.
- E) I, II e III.

QUESTÃO 18 – De acordo com o Art. 19 do Regime Jurídico dos Servidores Públicos do Município de Capão da Canoa, durante o período de estágio probatório, a aptidão, capacidade e desempenho de servidor nomeado por concurso público serão objeto de avaliação por Comissão Especial, designada para esse fim. Tal Comissão Especial será composta por três membros titulares e três suplentes e será nomeada pelo Prefeito Municipal através de:

- A) Decreto.
- B) Portaria.
- C) Edital.
- D) Resolução.
- E) Ofício.

QUESTÃO 19 – Com base nas disposições do Art. 71 do Regime Jurídico dos Servidores Públicos do Município de Capão da Canoa, analise as seguintes assertivas:

- I. Além do vencimento, poderão ser pagas ao servidor as indenizações, as gratificações e os adicionais, o prêmio por assiduidade e o auxílio para diferença de caixa.
- II. Além do vencimento do cargo, incorpora, de forma integral e imediata, para fins de remuneração, entre outros, o adicional noturno e o adicional pelo exercício de atividades em condições penosas, insalubres ou perigosas.
- III. As indenizações não se incorporam ao vencimento ou provento para qualquer efeito.

Quais estão corretas?

- A) Apenas I.
- B) Apenas II.
- C) Apenas I e II.
- D) Apenas I e III.
- E) I, II e III.

QUESTÃO 20 – O Art. 86 do Regime Jurídico dos Servidores Públicos do Município de Capão da Canoa estabelece que o adicional por tempo de serviço é devido à razão de _____ por _____ de serviço público ininterrupto prestado ao Município, incidente sobre o vencimento do servidor.

Assinale a alternativa que preenche, correta e respectivamente, as lacunas do trecho acima.

- A) 1% (um por cento) – anuênio
- B) 2% (dois por cento) – anuênio
- C) 3% (três por cento) – anuênio
- D) 3% (três por cento) – triênio
- E) 5% (cinco por cento) – quinquênio

QUESTÃO 21 – Rejane é servidora da Prefeitura Municipal de Capão da Canoa há quatro anos, durante o seu período aquisitivo de férias 2018/2019, ausentou-se do serviço pelo período de sete meses, em razão de licença por motivo de doença em pessoa da família. Sendo assim, com base nas disposições do referido Regime, Rejane:

- A) Terá direito a férias de 18 (dezoito) dias corridos.
- B) Terá direito a férias de 15 (quinze) dias corridos.
- C) Terá direito a férias de 12 (doze) dias corridos.
- D) Terá direito a férias de 10 (dez) dias corridos.
- E) Não terá direito às férias do período aquisitivo 2018/2019.

QUESTÃO 22 – O Art. 2º do Código Tributário do Município de Capão da Canoa define os impostos, as taxas e as contribuições como tributos de competência do Município. Nesse sentido, entre as taxas estão:

- I. Taxa de Localização de Estabelecimento e Ambulante.
- II. Taxa de Execução de Obras.
- III. Taxa de Fiscalização Sanitária.
- IV. Taxa de Licença para Ocupação do Solo em Vias Públicas.

Quais estão corretas?

- A) Apenas I e III.
- B) Apenas II e IV.
- C) Apenas I, II e III.
- D) Apenas II, III e IV.
- E) I, II, III e IV.

QUESTÃO 23 – Segundo o Art. 181 do Código Tributário do Município de Capão da Canoa, a Contribuição para Custeio da Iluminação Pública – CIP será lançada para pagamento:

- A) Mensalmente, junto com a fatura mensal de energia elétrica.
- B) Anualmente, junto com a Guia de Recolhimento do IPTU.
- C) Anualmente, através de notificação preliminar em talonário próprio.
- D) Anualmente, através de guia de recolhimento próprio.
- E) Periodicamente, junto com a guia de arrecadação de tributo mensal.

QUESTÃO 24 – De acordo com as disposições do Art. 50 da Lei Orgânica do Município de Capão da Canoa, além do Código Tributário e do Estatuto do Servidor Público, são Leis Complementares, aprovadas por maioria absoluta da Câmara Municipal:

- I. A Lei do Plano Diretor.
- II. O Regime Próprio de Previdência Social.
- III. O Código de Obras.

Quais estão corretas?

- A) Apenas III.
- B) Apenas I e II.
- C) Apenas I e III.
- D) Apenas II e III.
- E) I, II e III.

QUESTÃO 25 – Segundo o Art. 54 da Lei Orgânica do Município de Capão da Canoa, em caso de impedimento do Prefeito ou do Vice-Prefeito, ou vacância dos respectivos cargos, serão sucessivamente chamados ao exercício da Chefia do Executivo Municipal, ressalvado o período eleitoral, os titulares dos seguintes cargos:

- A) O Presidente da Câmara Municipal, o Juiz da Comarca e o Procurador-Geral Municipal.
- B) O Juiz da Comarca, o Procurador-Geral Municipal e o Secretário Municipal da Fazenda.
- C) O Presidente da Câmara Municipal, o Vice-Presidente da Câmara Municipal e o 1º Secretário da Câmara Municipal.
- D) O Presidente da Câmara Municipal, o Vice-Presidente da Câmara Municipal e o Secretário Municipal da Fazenda.
- E) O Juiz da Comarca, o Vice-Presidente da Câmara Municipal e o Procurador-Geral Municipal.

CONHECIMENTOS GERAIS

QUESTÃO 26 – Conforme história do Município e de acordo com a Lei Municipal nº 04/1953, a cidade de Capão da Canoa era o antigo distrito de Osório denominado de:

- A) Barra de João Pedro.
- B) Cornélius.
- C) Curumim.
- D) Nunes.
- E) Porto da Galinha.

QUESTÃO 27 – Relacione a Coluna 1 à Coluna 2, associando os símbolos contidos no Brasão do Município de Capão da Canoa aos seus respectivos significados.

Coluna 1

- 1. Boto.
- 2. Cuia de Chimarrão.
- 3. Pá de Pedreiro.
- 4. Sol.

Coluna 2

- () Fraternidade, respeito e a hospitalidade do gaúcho.
- () O contínuo crescimento do município.
- () Simpatia e amizade.
- () Vida e luminosidade.

A ordem correta de preenchimento dos parênteses, de cima para baixo, é:

- A) 4 – 3 – 1 – 2.
- B) 2 – 1 – 4 – 3.
- C) 3 – 2 – 1 – 4.
- D) 2 – 3 – 1 – 4.
- E) 1 – 2 – 3 – 4.

QUESTÃO 28 – “No dia 23 de setembro, o Brasil entrou na mira da ativista sueca de 16 anos. O país, junto a outras quatro nações (França, Alemanha, Argentina e Turquia), foi acusado de não fazer o suficiente para combater o aquecimento global. A jovem apresentou uma queixa formal à ONU (Organização das Nações Unidas) – mais especificamente, ao Comitê dos Direitos da Criança. A denúncia, feita em conjunto a outros 15 jovens ativistas (de 8 a 17 anos), pede que os países criem medidas para proteger as crianças dos efeitos da crise climática” (Texto adaptado. Fonte: super.abril.com.br, de 27/09/2019).

A matéria acima trata sobre a jovem ativista ambiental sueca, diagnosticada com síndrome de Asperger, que está silenciando líderes globais na ONU e é o rosto à frente de um movimento estudantil global contra a crise climática. Qual seu nome?

- A) Cameron Diaz.
- B) Cate Blanchett.
- C) Greta Thunberg.
- D) Malala Yousafza.
- E) Shirin Ebadi.

QUESTÃO 29 – Conforme disposto na Política Nacional de Enfrentamento à Violência contra as Mulheres, com a criação da Secretaria Especial de Políticas para Mulheres (SPM) em 2003, as ações para o enfrentamento a esse tipo de violência passam a ter um maior investimento, e a política é ampliada no sentido de promover a criação de novos serviços e de propor a construção de Redes de Atendimento para a assistência às mulheres em situação de violência. No âmbito do governo, analise as assertivas abaixo, assinalando V, se verdadeiras, ou F, se falsas, sobre os serviços que são oferecidos na Rede de Atendimento à Mulher em situação de violência:

- () Defensoria da Mulher, com a finalidade de dar assistência jurídica, orientar e encaminhar as mulheres em situação de violência. É um órgão do Estado responsável pela defesa das cidadãs que não têm condições econômicas de ter advogado contratado por seus próprios meios.
- () Centro de Educação e Reabilitação do Agressor, é um espaço de atendimento e acompanhamento de homens autores de violência, encaminhados pelos Juizados Especiais de Violência Doméstica/Familiar contra a Mulher e demais juizados/varas e visam à reeducação dos homens autores de violência e à construção de novas masculinidades, a partir do conceito de gênero e de uma abordagem responsabilizante.
- () Casas-abrigo, locais seguros que oferecem moradia protegida e atendimento integral a mulheres em risco de vida iminente em razão da violência doméstica. É um serviço de caráter sigiloso e temporário, no qual as usuárias permanecem por um período determinado, durante o qual deverão reunir condições necessárias para retomar o curso de suas vidas.

A ordem correta de preenchimento dos parênteses, de cima para baixo, é:

- A) F – F – V.
- B) F – V – F.
- C) V – F – V.
- D) V – V – F.
- E) V – V – V.

QUESTÃO 30 – “Sempre que questionados sobre os principais desafios, a resposta dos deficientes brasileiros costuma ser a mesma: Acessibilidade”. Foi para levantar essa e outras bandeiras que um grupo de deficientes se reuniu em Brasília para uma passeata de luta por maior inclusão neste 21 de setembro, Dia Nacional da Luta da Pessoa com Deficiência. (Fonte: agoranors.com, de 21/09/2019).

Atenta sobre o tema, em 2008, a Prefeitura Municipal de Capão da Canoa divulgou uma Cartilha sobre Acessibilidade com o objetivo de orientar a sociedade sobre essa realidade e com isso contribuir para a inclusão social das pessoas com deficiência ou com mobilidade reduzida e seu direito a uma vida produtiva, independente e livre de estigmas. Nesse contexto, assinale a alternativa que NÃO corresponde a uma ação para o alcance correto da acessibilidade.

- A) Bares ou restaurantes de Capão da Canoa com capacidade para mais de 100 pessoas têm que estar adaptados com rampas de acesso e sanitários especiais. Nesse caso, conforme Lei nº 13.320/2009, a pessoa portadora de deficiência visual deveria inclusive receber um cardápio escrito em Braille.
- B) Edifícios como shopping centers, faculdades e prédios comerciais, por exemplo, devem reservar obrigatoriamente vagas de estacionamento para pessoas com deficiência física. Os veículos que usarem as vagas devem estar sinalizados com o cartão de estacionamento oficial. As pessoas que não se enquadrem como PCD devem respeitar esse espaço reservado.
- C) Em todo transporte público, a lei obriga a reserva de assentos para gestantes, pessoas com crianças de colo, idosos e pessoas com deficiência. Esses assentos devem ser claramente identificados e cabe a toda a população respeitar o seu uso.
- D) Os cinemas, teatros e casas de espetáculos são obrigados a oferecer dependências acessíveis. Isso vale para bilheteria, sanitários e catracas. A pessoa com deficiência motora tem inclusive espaço para acomodar a própria cadeira de rodas dentro da sala de exibição.
- E) Toda calçada deve ter uma faixa livre com, no mínimo, 2 m de largura, espaço necessário para uma cadeira de rodas e uma pessoa poderem circular. Nessa faixa não pode haver vasos ou outro tipo de obstáculo, por isso recomenda-se pendurar as lixeiras nos portões e deixar suspensas as floreiras. Somente são permitidas, nessa faixa, atividades comerciais, tais como bancas de revista e ambulantes, devidamente regulamentadas.

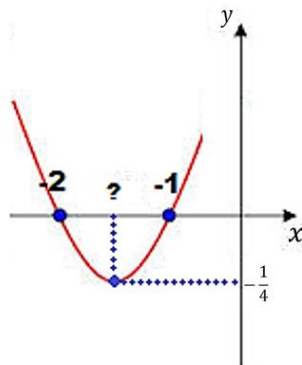
QUESTÃO 31 – Dadas as funções de primeiro grau: $F(x) = 2x + 3$ e $G(x) = 4x - 2$, determine o valor de $\frac{G(5)}{F(3)}$.

- A) 18
- B) 9
- C) 6
- D) 3
- E) 2

QUESTÃO 32 – Qual o montante acumulado por Horácio Gabriel após aplicar R\$ 1.500,00 a juros simples de 2% ao trimestre, por um período de um ano?

- A) R\$ 120,00.
- B) R\$ 405,00.
- C) R\$ 1.620,00.
- D) R\$ 2.025,00.
- E) R\$ 2.430,00.

QUESTÃO 33 – A figura abaixo representa o gráfico obtido através da seguinte equação de segundo grau: $x^2 + 3x + 2$. O ponto marcado equivale ao valor de x do vértice da parábola. Qual é o valor incógnito?



- A) $\frac{3}{2}$
- B) 0,75
- C) $\frac{1}{2}$
- D) $-\frac{3}{2}$
- E) - 0,75

QUESTÃO 34 – Dois números reais, positivos e diferentes de zero, foram dispostos no seguinte enigma: $2x + 3y = 40$ e $2x - 3y = 4$. Sendo assim, assinale a alternativa que indica corretamente os números x e y .

- A) 11 e 6.
- B) 10 e 5.
- C) 9 e 4.
- D) 8 e 3.
- E) 7 e 2.

QUESTÃO 35 – André, Márcio e Paulo foram almoçar no restaurante mais procurado da cidade. Lá, foram consumidas panquecas, lasanhas, calzones e bebidas, porém não se sabe quem consumiu o quê. De certeza, sabe-se que nenhum comeu a mesma coisa que o outro e, além disso, o que segue:

- Paulo tomou suco de laranja.
- Quem comeu lasanha tomou suco de uva.
- O acompanhamento do calzone foi suco de morango.
- Márcio não pediu suco de uva.

Sendo assim, analise as assertivas abaixo:

- I. André comeu panqueca.
- II. Márcio comeu calzone.
- III. Paulo comeu panqueca.
- IV. André tomou suco de morango.

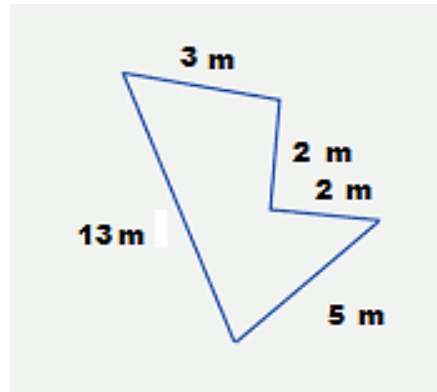
Quais estão corretas?

- A) Apenas I e III.
- B) Apenas I e IV.
- C) Apenas II e III.
- D) Apenas II e IV.
- E) Apenas III e IV.

QUESTÃO 36 – Em uma confeitaria, 06 confeitores montam 08 tortas de morango por dia de trabalho. Quantos confeitores serão necessários para montar 12 tortas em um dia?

- A) 08.
- B) 09.
- C) 10.
- D) 11.
- E) 12.

QUESTÃO 37 – A figura abaixo detalha uma área tombada pela prefeitura. Sabendo que o setor de obras irá cercar toda a área, assinale a alternativa que contém a medida, em metros, de tela galvanizada que deverá ser adquirida para a obra.



- A) 780.
- B) 390.
- C) 195.
- D) 95.
- E) 25.

QUESTÃO 38 – Decompondo em base 3 o número 729, podemos dizer que ele é igual a:

- A) 3^3
- B) 3^4
- C) 3^5
- D) 3^6
- E) 3^7

QUESTÃO 39 – A operação lógica "Aerosmith é uma banda de rock e Zeca Pagodinho é cantor solo" pode ser representada por:

- A) $p \vee q$
- B) $p \leftrightarrow q$
- C) $p \wedge q$
- D) $p \vee q$
- E) $p \rightarrow q$

QUESTÃO 40 – Assinale o valor de x para que a igualdade seja verdadeira.

$$[32 - 2 \cdot (4x - 3)] + 2 = 12$$

- A) -1
- B) 0
- C) 1
- D) 2
- E) 3,5