



**PREFEITURA MUNICIPAL DE CAPÃO DA CANOA  
ESTADO DO RIO GRANDE DO SUL  
CONCURSO PÚBLICO Nº 01/2019**

## **CIRURGIÃO DENTISTA**

### **Instruções**

Leia atentamente e cumpra rigorosamente as instruções que seguem, pois elas são parte integrante das provas e das normas que regem esse Concurso Público.

1. Atente-se aos avisos contidos no quadro da sala.
2. Seus pertences deverão ser armazenados dentro do saco plástico fornecido pelo fiscal. Somente devem permanecer em posse do candidato caneta esferográfica de ponta grossa, de material transparente, com tinta azul ou preta, documento de identidade, lanche e água, se houver. A utilização de qualquer material não permitido em edital é expressamente proibida, acarretando a imediata exclusão do candidato.
3. Certifique-se de que este caderno:
  - contém 40 (quarenta) questões;
  - refere-se ao cargo para o qual realizou a inscrição.
4. Cada questão oferece 5 (cinco) alternativas de respostas, representadas pelas letras A, B, C, D e E, sendo apenas 1 (uma) a resposta correta.
5. No caderno de prova, pode-se rabiscar, riscar e calcular.
6. Será respeitado o tempo para realização da prova conforme previsto em edital, incluindo o preenchimento da grade de respostas.
7. A responsabilidade referente à interpretação dos conteúdos das questões é exclusiva do candidato.
8. Os três últimos candidatos deverão retirar-se da sala de prova ao mesmo tempo, devendo assinar a Ata de Prova.
9. Os gabaritos preliminares da prova objetiva serão divulgados na data descrita no Cronograma de Execução.

Boa prova!



**Instrução: As questões de números 01 a 10 referem-se ao texto abaixo. Os destaques ao longo do texto estão citados nas questões.**

### A conta que conta

01 Um amigo meu foi escalado pela rádio em que trabalhava para fazer \_\_\_ cobertura de uma  
02 famosa rústica realizada em terras gaúchas numa manhã de domingo. Para ele, tratava-se de um  
03 dia da semana como outro qualquer. Por isso, como não podia deixar de ser, acordou muito cedo,  
04 preocupado em dar conta de mais um dia de labuta. Uma poderosa empresa da cidade era a  
05 promotora do evento, que reunia um expressivo número de corredores. Entre as providências  
06 tomadas para garantir o sucesso dessa ação de incentivo \_\_\_ prática desportiva, uma ambulância  
07 foi colocada \_\_\_ disposição dos participantes em caso de atendimento emergencial. Passaram-se  
08 poucos minutos após a largada para que os médicos tivessem de socorrer uma vítima de acidente  
09 vascular encefálico que estava envolvida no clima daquela disputa festiva. Curiosamente, o  
10 paciente não era nenhum competidor, e sim meu amigo repórter. Depois desse episódio que  
11 quase o fulminou, obviamente que ele não foi mais o mesmo. A vida dele mudou, e o conselho  
12 que deu dias depois de sua recuperação para um velho colega que estava sendo  
13 irremediavelmente arrastado para semelhante destino ressoou taxativo: "tira o pé".

14 Transcorrido algum tempo, conheci um diretor teatral que, ao explicar para um artista como  
15 deveria encarar o palco e o público na hora dos shows, usou uma expressão extraordinariamente  
16 didática e que não pode ser mal interpretada: "o menos é mais". **Ambos** os aconselhamentos  
17 convergem para o sentido de dizer que a energia humana tem um pico de consumo, assim como  
18 a demanda de eletricidade no período que compreende o final das tardes e o início das noites nas  
19 grandes cidades brasileiras. Nosso corpo e nossa mente possuem limitações a ponto de  
20 esgotarem sua força e sanidade quando há exageros, e é preciso reconhecer essa realidade. Nos  
21 *Cadernos de formação*, de José Kentenich, consta que o nadador precisa erguer a cabeça que se  
22 encontra submersa para poder respirar. Nenhum cantor consegue ficar horas e horas  
23 ininterruptamente pulando, correndo e agitando os fãs. Nem eles querem isso. Chega  
24 "incontinenti" o momento de interpretar uma música valorizando a troca de olhares, o caminhar  
25 num compasso relaxado e a suavização do ritmo. Da mesma forma, um indivíduo não funciona  
26 como uma máquina, que pode ser programada para suportar extensas jornadas em constante  
27 operação, e também não executa ideias brilhantes e criativas na velocidade da luz. A Síndrome de  
28 Burnout é o resultado de uma conta na qual "o mais é menos", ou seja, o desgaste gera  
29 improdutividade, a pressão obsessiva leva à ineficiência e a ânsia pelo êxito redundante em  
30 fragorosa decepção. Não sofre apenas o trabalhador avariado, embora este seja o mais  
31 prejudicado pelas consequências diretas da patologia, mas igualmente o gestor taylorista por  
32 ignorar que o maior capital de que dispõe são os seus próprios colaboradores. Assim, tratar cada  
33 um deles como "homem boi" só o afasta do caminho da prosperidade.

34 Agora, vale alertar que existe uma conta na qual o mais é mais e, conseqüentemente, o  
35 menos é menos mesmo. Imagine a seguinte situação: você simplesmente reencontra sua esposa,  
36 noiva ou namorada, ou, então, sua mãe, sua filha ou outra pessoa por quem tenha grande  
37 estima. Vai economizar no beijo, no abraço, na sua manifestação de amor e de afeto? Vai  
38 demonstrar frieza ou indiferença? Se a sua resposta for positiva, bom, estou dispensado de  
39 esclarecer que o menos é menos, não é verdade? Do contrário, muitos pontos você estará  
40 acumulando em prol da felicidade pessoal. Claro, o importante é você ser sincero e, portanto,  
41 espontâneo em suas ações, mas não esqueça: para o mais ser mais, a vida clama por paixão,  
42 tesão, auto-realização e qualidade na aquisição de experiências. Não tenha medo de se entregar a  
43 essa causa para engordar a conta genuinamente transformadora.

Texto adaptado especialmente para esta prova. Disponível em: <https://www.linkedin.com/pulse/conta-que-tiago-pellizzaro/?trackingId=VJat68b%2BRF%2Bo9%2BXUOI06Mw%3D%3D>

**QUESTÃO 01** – As lacunas situadas no primeiro parágrafo do texto são, correta e respectivamente, preenchidas com:

- A) à - a - à
- B) a - a - à
- C) à - à - a
- D) a - à - à
- E) a - à - a

**QUESTÃO 02** – Quanto à grafia de palavras encontradas no texto, considere as seguintes afirmações:

- I. "ressou" (l.13) está escrita corretamente.
- II. "suavização" (l. 25) está escrita incorretamente, pois o correto é "suavização".
- III. "fragorosa" (l. 30) está escrita incorretamente, pois o correto é "fragoroza".
- IV. "auto-realização" (l. 42) está escrita corretamente.

Quais estão corretas?

- A) Apenas I e II.
- B) Apenas I e III.
- C) Apenas II e III.
- D) Apenas II e IV.
- E) Apenas III e IV.

**QUESTÃO 03** – Assinale a alternativa que apresenta, ao lado da palavra retirada do texto, um termo que semanticamente a substitua de forma correta.

- A) "labuta" (l. 04) – culto.
- B) "fulminou" (l. 11) – lampejou.
- C) "submersa" (l. 22) – revel.
- D) "avariado" (l. 30) – diversificado.
- E) "genuinamente" (l. 43) – puramente.

**QUESTÃO 04** – Assinale a alternativa que mostra uma palavra retirada do texto que é constituída por um ditongo crescente.

- A) "rádio".
- B) "meu".
- C) "mudou".
- D) "brasileiras".
- E) "vai".

**QUESTÃO 05** – Com base exclusivamente no que é exposto pelo texto, pode-se concluir que seu autor:

- A) Tinha um amigo médico que foi escalado para trabalhar numa famosa rústica.
- B) O gestor taylorista se afasta do caminho da prosperidade ao tratar seus próprios colaboradores como se cada um deles fosse "homem boi".
- C) Tinha um amigo que sofreu acidente vascular encefálico e que recomendou para um desconhecido que "tirasse o pé".
- D) Ouvia de um produtor musical a frase "o menos é mais", ao receber explicações sobre como um artista deve encarar o palco e o público na hora dos shows.
- E) Afirma que a energia humana tem um pico de consumo, assim como a demanda de eletricidade no final das noites nas grandes cidades brasileiras.

**QUESTÃO 06** – Do ponto de vista morfológico, o termo "ambos", em destaque no texto, é classificado como sendo um:

- A) Advérbio.
- B) Adjetivo.
- C) Numeral.
- D) Substantivo.
- E) Conjunção.

**QUESTÃO 07** – Na frase “Uma poderosa empresa da cidade era a promotora do evento, que reunia um expressivo número de corredores” (l. 04-05), se o termo “uma” fosse substituído por “duas”, quantas palavras ao todo precisam ter a grafia modificada para garantir a correta concordância verbo-nominal?

- A) Três.
- B) Quatro.
- C) Cinco.
- D) Seis.
- E) Sete.

**QUESTÃO 08** – No excerto “Curiosamente, o paciente não era nenhum competidor, e sim meu amigo repórter” (l. 09-10), para que nele continue sendo expressa a ideia de oposição, a locução “e sim” deve ser substituída pela conjunção ou locução conjuntiva:

- A) se bem que.
- B) senão.
- C) segundo.
- D) porquanto.
- E) por conseguinte.

**QUESTÃO 09** – As aspas foram usadas em “incontinenti” (l. 24) por se tratar de:

- A) Um título de revista.
- B) Uma citação textual de outro autor.
- C) Uma gíria.
- D) Um neologismo.
- E) Um vocábulo latino.

**QUESTÃO 10** – O termo “nadador” (l. 21) é decorrente do processo de formação de palavras denominado derivação:

- A) Imprópria.
- B) Prefixal.
- C) Sufixal.
- D) Parassintética.
- E) Regressiva.

**LEGISLAÇÃO**

**QUESTÃO 11** – Relativamente às competências da Câmara Municipal e do Prefeito Municipal, segundo a Lei Orgânica do Município de Capão da Canoa, relacione a Coluna 1 à Coluna 2.

**Coluna 1**

1. Competência da Câmara Municipal, com sanção do Prefeito Municipal.
2. Competência Exclusiva da Câmara Municipal.
3. Competência Privativa do Prefeito Municipal.

**Coluna 2**

- ( ) Dispor sobre a organização e o funcionamento da Administração Municipal, na forma da lei.
- ( ) Criar, alterar, reformar ou extinguir órgãos públicos do Município.
- ( ) Oficializar, obedecidas às normas urbanísticas aplicáveis, as vias e logradouros públicos.
- ( ) Emendar a Lei Orgânica ou reformá-la.
- ( ) Elaborar e divulgar os atos de gestão fiscal, inclusive por meios eletrônicos e em tempo real, observada a legislação federal.

A ordem correta de preenchimento dos parênteses, de cima para baixo, é:

- A) 2 – 1 – 2 – 3 – 1.
- B) 3 – 1 – 3 – 2 – 3.
- C) 1 – 3 – 1 – 2 – 2.
- D) 3 – 1 – 2 – 3 – 2.
- E) 2 – 2 – 1 – 1 – 3.

**QUESTÃO 12** – O Art. 81 da Lei Orgânica do Município de Capão da Canoa estabelece que, de iniciativa do Poder Executivo Municipal, a(o) \_\_\_\_\_ compreenderá as metas e prioridades da administração pública municipal, incluindo as despesas de capital para o exercício financeiro subsequente, orientará a elaboração da lei orçamentária anual e disporá sobre as alterações na legislação tributária.

Assinale a alternativa que preenche corretamente a lacuna do trecho acima.

- A) lei orçamentária geral
- B) plano plurianual
- C) lei de diretrizes orçamentárias
- D) lei do orçamento fiscal
- E) plano de orçamento anual

**QUESTÃO 13** – Com base no Plano de Carreira dos Servidores Públicos Municipais de Capão da Canoa, analise as assertivas que seguem:

- I. Padrão é a identificação numérica do valor do vencimento da faixa salarial, identificada pela Lei de estrutura de cada secretaria.
- II. Cargo é o conjunto de atribuições e responsabilidades cometidas a um servidor público, mantidas as características de criação por Lei, denominação própria, número e remuneração certa.
- III. Promoção, para os efeitos do referido Plano, é a passagem do funcionário detentor de cargo de provimento efetivo de um quadro para o imediatamente superior, dentro do mesmo nível salarial.

Quais estão corretas?

- A) Apenas I.
- B) Apenas II.
- C) Apenas I e II.
- D) Apenas I e III.
- E) Apenas II e III.

**QUESTÃO 14** – O Executivo Municipal promoverá treinamentos periódicos para os seus servidores, a fim de melhor capacitá-los para o desempenho de suas funções, visando a otimização das atividades dos diversos órgãos. Assim, de acordo com o Plano de Carreira dos Servidores Públicos Municipais de Capão da Canoa, o treinamento será executado nos seguintes métodos:

- I. Flexível, quando for feito através da internet e que pode ser executado a qualquer hora e em qualquer local.
- II. Interno, quando executado pelo próprio Município.
- III. Externo, quando executado por órgão ou entidade especializada, atendendo às necessidades verificadas.

Quais estão corretos?

- A) Apenas II.
- B) Apenas I e II.
- C) Apenas I e III.
- D) Apenas II e III.
- E) I, II e III.

**QUESTÃO 15** – De acordo com as disposições do Art. 113 do Código Tributário do Município de Capão da Canoa, a taxa que é devida pelas verificações do funcionamento regular, e pelas diligências efetuadas em estabelecimento de qualquer natureza, visando ao exame das condições iniciais da licença, denomina-se Taxa de:

- A) Fiscalização e Vistoria.
- B) Execução de Obras.
- C) Licenciamento.
- D) Fiscalização Sanitária.
- E) Fiscalização de Serviços Diversos.

**QUESTÃO 16** – Segundo o Art. 192 do Código Tributário do Município de Capão da Canoa, entre as modalidades de extinção do crédito tributários estão:

- I. A compensação.
- II. A transação.
- III. A consignação em pagamento.

Quais estão corretas?

- A) Apenas I.
- B) Apenas I e II.
- C) Apenas I e III.
- D) Apenas II e III.
- E) I, II e III.

**QUESTÃO 17** – De acordo com o Regime Jurídico dos Servidores Públicos do Município de Capão da Canoa, o exercício é o desempenho das atribuições do cargo pelo servidor, NÃO sendo interrompido nos seguintes casos de vacância:

- A) Exoneração, demissão e aposentadoria.
- B) Reversão, aposentadoria e falecimento.
- C) Promoção, readaptação e recondução.
- D) Demissão, falecimento e readaptação.
- E) Aposentadoria, recondução e promoção.

**QUESTÃO 18** – Segundo o disposto no Art. 47 do Regime Jurídico dos Servidores Públicos do Município de Capão da Canoa, o valor da função gratificada continuará sendo percebido pelo servidor que, sendo seu ocupante, estiver ausente em virtude de, EXCETO:

- A) Férias.
- B) Luto ou casamento.
- C) Licença à gestante ou paternidade.
- D) Licença para tratar de interesses particulares.
- E) Licença para tratamento de saúde.

**QUESTÃO 19** – O Art. 113 do Regime Jurídico dos Servidores Públicos do Município de Capão da Canoa estabelece que o servidor poderá ser cedido para ter exercício em outro órgão ou entidade dos Poderes da União, dos Estados e dos Municípios, nas seguintes hipóteses:

- I. Para exercício de função de confiança, sem ônus para o Município.
- II. Em casos previstos e nas condições estabelecidas em leis específicas.
- III. Para cumprimento de convênio e nas condições estabelecidas no respectivo convênio.

Quais estão corretas?

- A) Apenas I.
- B) Apenas I e II.
- C) Apenas I e III.
- D) Apenas II e III.
- E) I, II e III.

**QUESTÃO 20** – O Art. 153 do Regime Jurídico dos Servidores Públicos do Município de Capão da Canoa estabelece que a demissão do servidor por valer-se do cargo para lograr proveito pessoal ou de outrem, em detrimento da dignidade da função pública, incompatibiliza o ex-servidor para nova investidura em cargo ou função pública do Município, pelo prazo de \_\_\_\_\_ anos.

Assinale a alternativa que preenche corretamente a lacuna do trecho acima.

- A) cinco
- B) sete
- C) oito
- D) nove
- E) dez

**CONHECIMENTOS GERAIS**

**QUESTÃO 21** – Em 28 de maio, data em que completaria 100 anos, o Google homenageou com um doodle especial Dorina Nowill. (Fonte: <https://guiadoestudante.abril.com.br>, de 28/05/2019).



Quem foi Dorina Nowill?

- A) Autora do livro "Quarto de Despejo: Diário de uma Idosa". Na obra, ela relata sua adaptação e força de viver, ao adquirir glaucoma, após os 60 anos, provocando danos ao nervo óptico e perda da visão, sendo abandonada por seus familiares.
- B) Educadora que fundou a primeira escola pública para surdos na França, dedicando sua vida ao ensino para surdos.
- C) Educadora, filantropa e ativista, foi pioneira na luta pela acessibilidade para cegos no Brasil, em especial no que se refere à educação.
- D) Ficou conhecida como uma das mulheres mais atuantes na literatura brasileira, ganhando diversos prêmios de destaque, entre eles, o Prêmio Camões, sendo a primeira mulher a recebê-lo. Entre suas obras de destaque estão O Quinze, As Três Marias e O Caminho de Pedras, destacando, como de costume, a vida social nordestina. Também ficou conhecida por ser a primeira mulher a ingressar na Academia Brasileira de Letras.
- E) Um dos nomes mais conhecidos do ativismo homossexual no Brasil. Natural de Bodocó (PE), foi a frente da legalização do nome social. Na capital paulista, ela se tornou famosa no bairro do Bixiga, onde passou a acolher LGBTs em situação de vulnerabilidade.

**QUESTÃO 22** – Em 2016, eleitores escolheram, em plebiscito, que o(a) \_\_\_\_\_ . Em março de 2017, tal decisão foi notificada ao bloco, e, segundo o Artigo 50 do Tratado de Lisboa, uma vez comunicado, o desmembramento se efetivaria dois anos depois. Março de 2019 chegou, mas a separação não aconteceu. Neste período, um acordo de saída desenhado pela ex-primeira-ministra britânica, \_\_\_\_\_, foi rejeitado três vezes no Parlamento. Isso a levou a deixar o cargo em junho, após quase três anos de desgastes causados por sucessivos fracassos na condução do Brexit. Para o lugar da ex-primeira-ministra, foi eleito \_\_\_\_\_. (Texto adaptado. Fonte: <https://www.bbc.com>, de 03/09/2019).

Assinale a alternativa que preenche, correta e respectivamente, as lacunas do trecho acima.

- A) Inglaterra deveria sair do Reino Unido – Angela Merkel – Donald Tusk
- B) Inglaterra deveria sair do Reino Unido – Theresa May – Donald Tusk
- C) Monarquia deveria sair do Reino Unido – Margaret Thatcher – Boris Johnson
- D) Reino Unido deveria sair da União Europeia – Theresa May – Boris Johnson
- E) Reino Unido deveria sair da União Europeia – Angela Merkel – Donald Tusk



**QUESTÃO 23** – O presidente Jair Bolsonaro sancionou, em maio de 2019, mudanças na Lei Maria da Penha para facilitar a aplicação de medidas protetivas de urgência a mulheres ou a seus dependentes em casos de violência doméstica ou familiar. Uma importantíssima alteração foi a inclusão do Art. 12-C na Lei Maria da Penha, cuja redação é a que segue: Verificada a existência de risco atual ou iminente à vida ou à integridade física da mulher em situação de violência doméstica e familiar, ou de seus dependentes, o agressor será imediatamente afastado do lar, domicílio ou local de convivência com a ofendida:

- I. Pela autoridade judicial.
- II. Pelo delegado de polícia, quando o Município não for sede de comarca.
- III. Pelo policial, quando o Município não for sede de comarca e não houver delegado disponível no momento da denúncia.
- IV. Por qualquer cidadão que, em ato flagrante, testemunhe situação de violência contra a mulher.

Quais estão corretas?

- A) Apenas I e II.
- B) Apenas III e IV.
- C) Apenas I, II e III.
- D) Apenas II, III e IV.
- E) I, II, III e IV.

**QUESTÃO 24** – A Bandeira do Município de Capão da Canoa é composta do Brasão e de dois blocos de quatro tarjas horizontais. Assinale abaixo a situação ou o local em que NÃO é obrigatório o uso da Bandeira do Município.

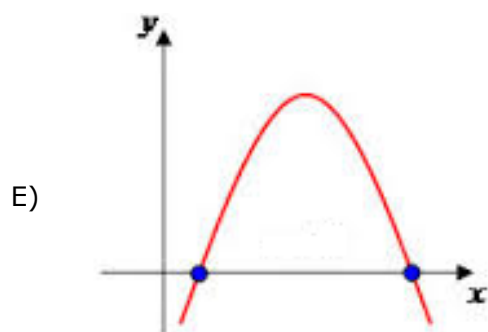
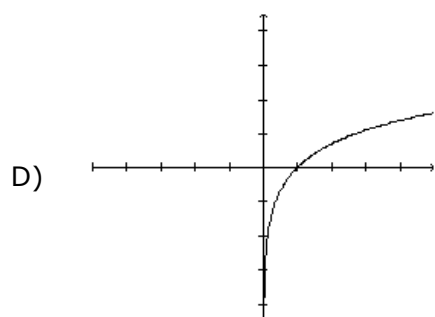
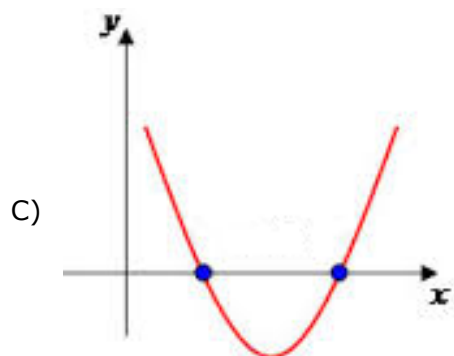
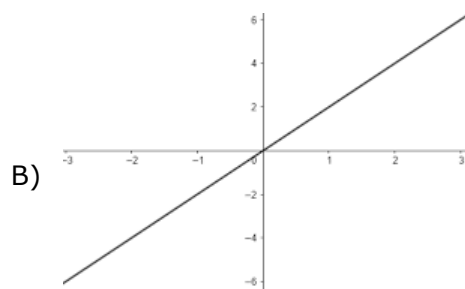
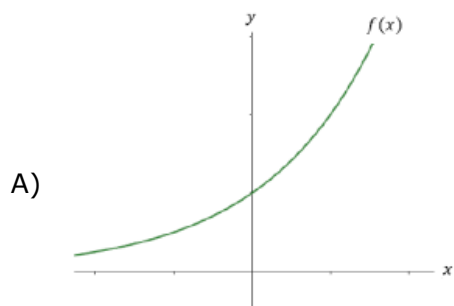
- A) Na parte fronteira do edifício do Centro Administrativo Municipal.
- B) Na parte fronteira do prédio-sede da Câmara de Vereadores.
- C) Na entrada territorial oficial do Município.
- D) No gabinete do Prefeito.
- E) Nos dias festivos e de luto oficial.

**QUESTÃO 25** – Papa Francisco reclama de ‘compromissos frouxos’ e pede empenho das nações para cumprir os objetivos do Acordo de Paris. “Com o Acordo, a comunidade internacional tomou conhecimento da urgência e necessidade de dar uma resposta coletiva para colaborar na construção de nossa casa comum” - afirmou o pontífice. “No entanto, após quatro anos desse histórico acordo, podemos ver como os compromissos assumidos pelos Estados ainda são muito frouxos, e estão longe de alcançar os objetivos pretendidos”, alertou. (Texto adaptado. Fonte: <https://veja.abril.com.br>, de 23/09/19).

O que é o Acordo de Paris, citado pelo Papa Francisco?

- A) Assinado por 164 países, é um documento abrangente para melhor gerenciar a migração internacional, enfrentar seus desafios e fortalecer os direitos dos migrantes, contribuindo para o desenvolvimento sustentável.
- B) Documento aprovado por 195 países, com o objetivo central de fortalecer a resposta global à ameaça da mudança do clima e de reforçar a capacidade dos países para lidar com os impactos decorrentes dessas mudanças.
- C) É uma convenção entre países europeus sobre uma política de abertura das fronteiras e livre circulação de pessoas entre os países signatários.
- D) Acordo que teve adesão inicial da Argentina, Brasil, Colômbia, México, Peru, Uruguai e Venezuela, e posteriormente dos demais países-membros da ALADI, que tem por objetivo a formação de um mercado comum de bens e serviços culturais, com a ampliação dos níveis de instrução, capacitação e informação, bem como do conhecimento recíproco das diferentes culturas dos povos da região.
- E) Tratado internacional sobre controle de armas nucleares entre os Estados Unidos e a União Soviética.

**QUESTÃO 26** – O gráfico que melhor representa a função de segundo grau  $-x^2 + 4x - 56$  é:



**QUESTÃO 27** – Maximus Julius era pastor de ovelhas e possuía um vasto rebanho. Certo dia, ao fazer a contagem de seus animais, percebeu que faltavam 33 ovelhas, ou seja, 12%. Desconfiado, no dia seguinte, repetiu a contagem e, desta vez, lhe faltavam 121 ovelhas, ou seja, 50% em relação à última contagem. Assinale a alternativa que indica a quantidade total de ovelhas que Maximus Julius tinha.

- A) 242.
- B) 121.
- C) 308.
- D) 341.
- E) 374.

**QUESTÃO 28** – A seguinte operação com polinômios  $\frac{x^2-y^2}{x^2-2xy+y^2} + \frac{x^2-y^2}{x+y}$ , após simplificada, terá como resultado correto:

- A)  $\frac{2x^2+2y^2}{x^2+x-2xy+y+y^2}$
- B)  $\frac{x^2-y^2}{x-2xy+y^3}$
- C)  $\frac{x+y}{x-y}$
- D)  $X + y$
- E)  $X - y$

**QUESTÃO 29** – Se 12 funcionários redigem 400 petições em 05 dias, trabalhando 06 horas por dia, quantas horas por dia devem trabalhar 10 funcionários, por 03 dias, para redigir 100 petições?

- A) 2,5.
- B) 3.
- C) 3,5.
- D) 4.
- E) 4,5.

**QUESTÃO 30** – A negação da proposição composta “José é velocista ou Marta não é enfermeira” é:

- A) José é velocista e Marta é enfermeira.
- B) José é enfermeiro e Marta é velocista.
- C) José não é velocista e Marta é enfermeira.
- D) José não é velocista ou Marta é enfermeira.
- E) José não é enfermeiro se Marta é velocista.

**CONHECIMENTOS ESPECÍFICOS**

**QUESTÃO 31** – Os traumas dentais são, em sua maioria, eventos causados por acidentes no cotidiano, envolvendo situações passíveis de prevenção. Sobre o trauma dental, analise as assertivas abaixo:

- I. Evitar hábitos deletérios como roer unhas, morder objetos, usar *piercing* oral ou morder gelo ou alimentos muito duros – tais como milho de pipoca – é uma das medidas preventivas para o trauma dental.
- II. No caso de fratura radicular próxima à região gengival, institui-se o tratamento imediatamente após o traumatismo, para uma maior facilidade no reposicionamento.
- III. Para concussão e subluxação, é realizado alívio da oclusão nos dentes traumatizados ou contenção, além da indicação de dieta pastosa e preservação do caso.

Quais estão corretas?

- A) Apenas I.
- B) Apenas II.
- C) Apenas III.
- D) Apenas I e III.
- E) Apenas II e III.

**QUESTÃO 32** – Sobre a estomatite aftosa recorrente, assinale a alternativa INCORRETA.

- A) As lesões têm tempo de duração limitado e, portanto, tendem a regredir naturalmente. No entanto, o paciente está sujeito a recidivas, devendo ser alertado para evitar os fatores desencadeadores ou modificadores.
- B) Se o paciente apresenta poucas úlceras ou se estas são ocasionais, pode-se recomendar o uso de enxaguatório brando composto por bicarbonato dissolvido em água morna.
- C) Em ulcerações maiores e localizadas, pode-se aplicar gel de dipropionato de betametasona a 0,05%, gel de fluocinonida a 0,05% ou pomada de propionato de halobetasol a 0,05% ou mesmo fazer injeção local de acetona triancinolona.
- D) Em casos resistentes, pode-se associar corticoesteroides sistêmicos junto com os tópicos, por exemplo: bochecho com posterior deglutição de xarope de prednisolona ou betametasona.
- E) Nos casos com maior número de úlceras, podem ser utilizados antivirais como o aciclovir em suspensão, cinco vezes ao dia por cinco dias.

**QUESTÃO 33** – Um fármaco pode exercer sua ação farmacológica no próprio local em que foi aplicado ou ser absorvido e distribuído pelo organismo, para ter acesso ao sítio de ação. As vias de administração são classificadas em enterais ou parenterais. Associe a Coluna 1 à Coluna 2, relacionando os tipos de via de administração com seus exemplos.

**Coluna 1**

1. Enteral.
2. Parenteral.

**Coluna 2**

- ( ) Sublingual
- ( ) Percutânea.
- ( ) Intradérmica.
- ( ) Oral.
- ( ) Subcutânea.

A ordem correta de preenchimento dos parênteses, de cima para baixo, é:

- A) 1 – 2 – 2 – 1 – 2.
- B) 1 – 1 – 2 – 1 – 1.
- C) 1 – 2 – 1 – 2 – 2.
- D) 2 – 1 – 1 – 1 – 2.
- E) 2 – 2 – 1 – 2 – 1.

**QUESTÃO 34** – Sobre o tratamento da ansiedade, a identificação de receptores específicos para os \_\_\_\_\_ nas estruturas do Sistema Nervoso Central (SNC), principalmente no sistema límbico, possibilitou a compreensão do seu mecanismo de ação. Ao se ligarem, facilitam a ação do ácido gama-aminobutírico (GABA), o neurotransmissor inibitório primário do SNC, que age como um ansiolítico natural ou fisiológico. Um exemplo dessa classe é a(o) \_\_\_\_\_.

Assinale a alternativa que preenche, correta e respectivamente, as lacunas do trecho acima.

- A) benzodiazepínicos – diazepam
- B) benzodiazepínicos – fluoxetina
- C) benzodiazepínicos – amitriptilina
- D) inibidores seletivos da receptação de serotonina – diazepam
- E) inibidores seletivos da receptação de serotonina – amitriptilina

**QUESTÃO 35** – Retalhos cirúrgicos são feitos para conseguir acesso cirúrgico a uma área ou para mover o tecido de um local para o outro. Analise as seguintes assertivas sobre os princípios básicos a serem seguidos no projeto de retalho:

- I. O cume do retalho não deve nunca ser maior que a base, a não ser que a artéria principal esteja presente na base.
- II. Geralmente, o comprimento de um retalho deve ter não mais do que duas vezes a largura da base.
- III. Quando possível, um fornecimento de sangue coronal deve ser incluído na base do retalho.
- IV. A base dos retalhos não deve ser excessivamente torcida, esticada ou apertada com qualquer coisa que possa danificar vasos, pois essas manobras podem comprometer a alimentação de suprimento de sangue e drenar o retalho.

Quais estão corretas?

- A) Apenas I e IV.
- B) Apenas II e III.
- C) Apenas I, II e III.
- D) Apenas I, II e IV.
- E) Apenas II, III e IV.

**QUESTÃO 36** – Paciente, 36 anos, chega a unidade de saúde relatando dor aguda espontânea, contínua, pulsátil e intensa. Refere que a dor é intermitente e que quando coloca algum alimento quente na região a dor fica exarcebada. Pela característica da dor, podemos inferir que se trata de uma:

- A) Reabsorção dentária.
- B) Necrose pulpar.
- C) Pulpite irreversível sintomática.
- D) Pulpite irreversível assintomática.
- E) Pulpite crônica hiperplásica.

**QUESTÃO 37** – Analise os seguintes fatores de risco associados à gengivite, assinalando V, se verdadeiros, ou F, se falsos.

- ( ) Tabagismo.
- ( ) Hiperglicemia.
- ( ) Hormônios esteroides sexuais.
- ( ) Secura bucal.
- ( ) Agentes farmacológicos.

A ordem correta de preenchimento dos parênteses, de cima para baixo, é:

- A) V – F – V – F – V.
- B) V – V – V – V – V.
- C) V – F – F – V – F.
- D) F – V – V – F – V.
- E) F – V – F – F – F.

**QUESTÃO 38** – A deficiência visual é definida quando o indivíduo apresenta acuidade visual igual ou menor que 20/200 no melhor olho, após a melhor correção, ou campo visual inferior a 20º (tabela de Snellen), ou ocorrência simultânea de ambas as situações. Assinale a alternativa INCORRETA sobre a abordagem do paciente com deficiência visual.

- A) Devem ser perguntados na anamnese a causa e o grau da deficiência, assim como o período em que a deficiência visual se instalou, pois aquelas pessoas que nunca enxergaram não têm conceitos visuais, necessitando de explicações mais detalhadas.
- B) Permitir e incentivar que toquem nos objetos e nas pessoas, ajudando a sua percepção. O contato físico, como o toque, o abraço e o aperto de mão, traz maior proximidade com os profissionais e permite melhor percepção de como é o profissional que irá atendê-los.
- C) Preferencialmente, manter a presença dos cuidadores.
- D) Para o posicionamento na cadeira odontológica, a mão da pessoa deve ser colocada no encosto, indicando o local do assento, permitindo que ela a explore até localizá-lo.
- E) Fazer o paciente perceber, na mão, a vibração ou as sensações desses equipamentos previamente.

**QUESTÃO 39** – Sobre as alterações encontradas na sífilis congênita – tríade de Hutchinson, assinale V, se verdadeiras, ou F, se falsas:

- ( ) Glossite intersticial.
- ( ) Molares em amora.
- ( ) Queratite ocular intersticial.
- ( ) Erupção cutânea maculopapular.
- ( ) Surdez provocada pelo comprometimento do oitavo par craniano.

A ordem correta de preenchimento dos parênteses, de cima para baixo, é:

- A) V – F – V – V – F.
- B) V – V – F – V – F.
- C) F – F – V – F – F.
- D) F – F – F – F – V.
- E) F – V – V – F – V.

**QUESTÃO 40** – A periodontite é uma doença inflamatória crônica multifatorial associada com biofilme disbiótico e caracterizada pela destruição progressiva do aparato de inserção dental. Analise as seguintes assertivas sobre as suas classificações:

- I. Grau B – progressão moderada que tem como característica determinante a evidência direta de progressão igual a 3 mm em 5 anos ou indireta de perda óssea/ano de 2 mm.
- II. São fatores de risco que podem modificar a graduação do Grau C – progressão rápida: tabagismo (10 ou mais cigarros/dia) ou pacientes com diabetes mellitus (HbA1c igual ou superior a 7%).
- III. O Estágio III tem como característica determinante 3-4 mm de perda de inserção interproximal no pior sítio ou perda radiográfica no terço coronal (15-33%).

Quais estão corretas?

- A) Apenas I.
- B) Apenas II.
- C) Apenas III.
- D) Apenas I e II.
- E) Apenas I e III.