



PREFEITURA MUNICIPAL DE CAPÃO DA CANOA ESTADO DO RIO GRANDE DO SUL CONCURSO PÚBLICO Nº 01/2019

NUTRICIONISTA

Instruções

Leia atentamente e cumpra rigorosamente as instruções que seguem, pois elas são parte integrante das provas e das normas que regem esse Concurso Público.

1. Atente-se aos avisos contidos no quadro da sala.
2. Seus pertences deverão ser armazenados dentro do saco plástico fornecido pelo fiscal. Somente devem permanecer em posse do candidato caneta esferográfica de ponta grossa, de material transparente, com tinta azul ou preta, documento de identidade, lanche e água, se houver. A utilização de qualquer material não permitido em edital é expressamente proibida, acarretando a imediata exclusão do candidato.
3. Certifique-se de que este caderno:
 - contém 40 (quarenta) questões;
 - refere-se ao cargo para o qual realizou a inscrição.
4. Cada questão oferece 5 (cinco) alternativas de respostas, representadas pelas letras A, B, C, D e E, sendo apenas 1 (uma) a resposta correta.
5. No caderno de prova, pode-se rabiscar, riscar e calcular.
6. Será respeitado o tempo para realização da prova conforme previsto em edital, incluindo o preenchimento da grade de respostas.
7. A responsabilidade referente à interpretação dos conteúdos das questões é exclusiva do candidato.
8. Os três últimos candidatos deverão retirar-se da sala de prova ao mesmo tempo, devendo assinar a Ata de Prova.
9. Os gabaritos preliminares da prova objetiva serão divulgados na data descrita no Cronograma de Execução.

Boa prova!



Instrução: As questões de números 01 a 10 referem-se ao texto abaixo. Os destaques ao longo do texto estão citados nas questões.

A conta que conta

01 Um amigo meu foi escalado pela rádio em que trabalhava para fazer ___ cobertura de uma
02 famosa rústica realizada em terras gaúchas numa manhã de domingo. Para ele, tratava-se de um
03 dia da semana como outro qualquer. Por isso, como não podia deixar de ser, acordou muito cedo,
04 preocupado em dar conta de mais um dia de labuta. Uma poderosa empresa da cidade era a
05 promotora do evento, que reunia um expressivo número de corredores. Entre as providências
06 tomadas para garantir o sucesso dessa ação de incentivo ___ prática desportiva, uma ambulância
07 foi colocada ___ disposição dos participantes em caso de atendimento emergencial. Passaram-se
08 poucos minutos após a largada para que os médicos tivessem de socorrer uma vítima de acidente
09 vascular encefálico que estava envolvida no clima daquela disputa festiva. Curiosamente, o
10 paciente não era nenhum competidor, e sim meu amigo repórter. Depois desse episódio que
11 quase o fulminou, obviamente que ele não foi mais o mesmo. A vida dele mudou, e o conselho
12 que deu dias depois de sua recuperação para um velho colega que estava sendo
13 irremediavelmente arrastado para semelhante destino ressoou taxativo: "tira o pé".

14 Transcorrido algum tempo, conheci um diretor teatral que, ao explicar para um artista como
15 deveria encarar o palco e o público na hora dos shows, usou uma expressão extraordinariamente
16 didática e que não pode ser mal interpretada: "o menos é mais". **Ambos** os aconselhamentos
17 convergem para o sentido de dizer que a energia humana tem um pico de consumo, assim como
18 a demanda de eletricidade no período que compreende o final das tardes e o início das noites nas
19 grandes cidades brasileiras. Nosso corpo e nossa mente possuem limitações a ponto de
20 esgotarem sua força e sanidade quando há exageros, e é preciso reconhecer essa realidade. Nos
21 *Cadernos de formação*, de José Kentenich, consta que o nadador precisa erguer a cabeça que se
22 encontra submersa para poder respirar. Nenhum cantor consegue ficar horas e horas
23 ininterruptamente pulando, correndo e agitando os fãs. Nem eles querem isso. Chega
24 "incontinenti" o momento de interpretar uma música valorizando a troca de olhares, o caminhar
25 num compasso relaxado e a suavização do ritmo. Da mesma forma, um indivíduo não funciona
26 como uma máquina, que pode ser programada para suportar extensas jornadas em constante
27 operação, e também não executa ideias brilhantes e criativas na velocidade da luz. A Síndrome de
28 Burnout é o resultado de uma conta na qual "o mais é menos", ou seja, o desgaste gera
29 improdutividade, a pressão obsessiva leva à ineficiência e a ânsia pelo êxito redundante em
30 fragorosa decepção. Não sofre apenas o trabalhador avariado, embora este seja o mais
31 prejudicado pelas consequências diretas da patologia, mas igualmente o gestor taylorista por
32 ignorar que o maior capital de que dispõe são os seus próprios colaboradores. Assim, tratar cada
33 um deles como "homem boi" só o afasta do caminho da prosperidade.

34 Agora, vale alertar que existe uma conta na qual o mais é mais e, conseqüentemente, o
35 menos é menos mesmo. Imagine a seguinte situação: você simplesmente reencontra sua esposa,
36 noiva ou namorada, ou, então, sua mãe, sua filha ou outra pessoa por quem tenha grande
37 estima. Vai economizar no beijo, no abraço, na sua manifestação de amor e de afeto? Vai
38 demonstrar frieza ou indiferença? Se a sua resposta for positiva, bom, estou dispensado de
39 esclarecer que o menos é menos, não é verdade? Do contrário, muitos pontos você estará
40 acumulando em prol da felicidade pessoal. Claro, o importante é você ser sincero e, portanto,
41 espontâneo em suas ações, mas não esqueça: para o mais ser mais, a vida clama por paixão,
42 tesão, auto-realização e qualidade na aquisição de experiências. Não tenha medo de se entregar a
43 essa causa para engordar a conta genuinamente transformadora.

Texto adaptado especialmente para esta prova. Disponível em: <https://www.linkedin.com/pulse/conta-que-tiago-pellizzaro/?trackingId=VJat68b%2BRF%2Bo9%2BXUOI06Mw%3D%3D>

QUESTÃO 01 – As lacunas situadas no primeiro parágrafo do texto são, correta e respectivamente, preenchidas com:

- A) à - a - à
- B) a - a - à
- C) à - à - a
- D) a - à - à
- E) a - à - a

QUESTÃO 02 – Quanto à grafia de palavras encontradas no texto, considere as seguintes afirmações:

- I. "ressou" (l.13) está escrita corretamente.
- II. "suavização" (l. 25) está escrita incorretamente, pois o correto é "suavização".
- III. "fragorosa" (l. 30) está escrita incorretamente, pois o correto é "fragoroza".
- IV. "auto-realização" (l. 42) está escrita corretamente.

Quais estão corretas?

- A) Apenas I e II.
- B) Apenas I e III.
- C) Apenas II e III.
- D) Apenas II e IV.
- E) Apenas III e IV.

QUESTÃO 03 – Assinale a alternativa que apresenta, ao lado da palavra retirada do texto, um termo que semanticamente a substitua de forma correta.

- A) "labuta" (l. 04) – culto.
- B) "fulminou" (l. 11) – lampejou.
- C) "submersa" (l. 22) – revel.
- D) "avariado" (l. 30) – diversificado.
- E) "genuinamente" (l. 43) – puramente.

QUESTÃO 04 – Assinale a alternativa que mostra uma palavra retirada do texto que é constituída por um ditongo crescente.

- A) "rádio".
- B) "meu".
- C) "mudou".
- D) "brasileiras".
- E) "vai".

QUESTÃO 05 – Com base exclusivamente no que é exposto pelo texto, pode-se concluir que seu autor:

- A) Tinha um amigo médico que foi escalado para trabalhar numa famosa rústica.
- B) O gestor taylorista se afasta do caminho da prosperidade ao tratar seus próprios colaboradores como se cada um deles fosse "homem boi".
- C) Tinha um amigo que sofreu acidente vascular encefálico e que recomendou para um desconhecido que "tirasse o pé".
- D) Ouvia de um produtor musical a frase "o menos é mais", ao receber explicações sobre como um artista deve encarar o palco e o público na hora dos shows.
- E) Afirma que a energia humana tem um pico de consumo, assim como a demanda de eletricidade no final das noites nas grandes cidades brasileiras.

QUESTÃO 06 – Do ponto de vista morfológico, o termo "ambos", em destaque no texto, é classificado como sendo um:

- A) Advérbio.
- B) Adjetivo.
- C) Numeral.
- D) Substantivo.
- E) Conjunção.

QUESTÃO 07 – Na frase “Uma poderosa empresa da cidade era a promotora do evento, que reunia um expressivo número de corredores” (l. 04-05), se o termo “uma” fosse substituído por “duas”, quantas palavras ao todo precisam ter a grafia modificada para garantir a correta concordância verbo-nominal?

- A) Três.
- B) Quatro.
- C) Cinco.
- D) Seis.
- E) Sete.

QUESTÃO 08 – No excerto “Curiosamente, o paciente não era nenhum competidor, e sim meu amigo repórter” (l. 09-10), para que nele continue sendo expressa a ideia de oposição, a locução “e sim” deve ser substituída pela conjunção ou locução conjuntiva:

- A) se bem que.
- B) senão.
- C) segundo.
- D) porquanto.
- E) por conseguinte.

QUESTÃO 09 – As aspas foram usadas em “incontinenti” (l. 24) por se tratar de:

- A) Um título de revista.
- B) Uma citação textual de outro autor.
- C) Uma gíria.
- D) Um neologismo.
- E) Um vocábulo latino.

QUESTÃO 10 – O termo “nadador” (l. 21) é decorrente do processo de formação de palavras denominado derivação:

- A) Imprópria.
- B) Prefixal.
- C) Sufixal.
- D) Parassintética.
- E) Regressiva.

LEGISLAÇÃO

QUESTÃO 11 – Relativamente às competências da Câmara Municipal e do Prefeito Municipal, segundo a Lei Orgânica do Município de Capão da Canoa, relacione a Coluna 1 à Coluna 2.

Coluna 1

1. Competência da Câmara Municipal, com sanção do Prefeito Municipal.
2. Competência Exclusiva da Câmara Municipal.
3. Competência Privativa do Prefeito Municipal.

Coluna 2

- () Dispor sobre a organização e o funcionamento da Administração Municipal, na forma da lei.
- () Criar, alterar, reformar ou extinguir órgãos públicos do Município.
- () Oficializar, obedecidas às normas urbanísticas aplicáveis, as vias e logradouros públicos.
- () Emendar a Lei Orgânica ou reformá-la.
- () Elaborar e divulgar os atos de gestão fiscal, inclusive por meios eletrônicos e em tempo real, observada a legislação federal.

A ordem correta de preenchimento dos parênteses, de cima para baixo, é:

- A) 2 – 1 – 2 – 3 – 1.
- B) 3 – 1 – 3 – 2 – 3.
- C) 1 – 3 – 1 – 2 – 2.
- D) 3 – 1 – 2 – 3 – 2.
- E) 2 – 2 – 1 – 1 – 3.

QUESTÃO 12 – O Art. 81 da Lei Orgânica do Município de Capão da Canoa estabelece que, de iniciativa do Poder Executivo Municipal, a(o) _____ compreenderá as metas e prioridades da administração pública municipal, incluindo as despesas de capital para o exercício financeiro subsequente, orientará a elaboração da lei orçamentária anual e disporá sobre as alterações na legislação tributária.

Assinale a alternativa que preenche corretamente a lacuna do trecho acima.

- A) lei orçamentária geral
- B) plano plurianual
- C) lei de diretrizes orçamentárias
- D) lei do orçamento fiscal
- E) plano de orçamento anual

QUESTÃO 13 – Com base no Plano de Carreira dos Servidores Públicos Municipais de Capão da Canoa, analise as assertivas que seguem:

- I. Padrão é a identificação numérica do valor do vencimento da faixa salarial, identificada pela Lei de estrutura de cada secretaria.
- II. Cargo é o conjunto de atribuições e responsabilidades cometidas a um servidor público, mantidas as características de criação por Lei, denominação própria, número e remuneração certa.
- III. Promoção, para os efeitos do referido Plano, é a passagem do funcionário detentor de cargo de provimento efetivo de um quadro para o imediatamente superior, dentro do mesmo nível salarial.

Quais estão corretas?

- A) Apenas I.
- B) Apenas II.
- C) Apenas I e II.
- D) Apenas I e III.
- E) Apenas II e III.

QUESTÃO 14 – O Executivo Municipal promoverá treinamentos periódicos para os seus servidores, a fim de melhor capacitá-los para o desempenho de suas funções, visando a otimização das atividades dos diversos órgãos. Assim, de acordo com o Plano de Carreira dos Servidores Públicos Municipais de Capão da Canoa, o treinamento será executado nos seguintes métodos:

- I. Flexível, quando for feito através da internet e que pode ser executado a qualquer hora e em qualquer local.
- II. Interno, quando executado pelo próprio Município.
- III. Externo, quando executado por órgão ou entidade especializada, atendendo às necessidades verificadas.

Quais estão corretos?

- A) Apenas II.
- B) Apenas I e II.
- C) Apenas I e III.
- D) Apenas II e III.
- E) I, II e III.

QUESTÃO 15 – De acordo com as disposições do Art. 113 do Código Tributário do Município de Capão da Canoa, a taxa que é devida pelas verificações do funcionamento regular, e pelas diligências efetuadas em estabelecimento de qualquer natureza, visando ao exame das condições iniciais da licença, denomina-se Taxa de:

- A) Fiscalização e Vistoria.
- B) Execução de Obras.
- C) Licenciamento.
- D) Fiscalização Sanitária.
- E) Fiscalização de Serviços Diversos.

QUESTÃO 16 – Segundo o Art. 192 do Código Tributário do Município de Capão da Canoa, entre as modalidades de extinção do crédito tributários estão:

- I. A compensação.
- II. A transação.
- III. A consignação em pagamento.

Quais estão corretas?

- A) Apenas I.
- B) Apenas I e II.
- C) Apenas I e III.
- D) Apenas II e III.
- E) I, II e III.

QUESTÃO 17 – De acordo com o Regime Jurídico dos Servidores Públicos do Município de Capão da Canoa, o exercício é o desempenho das atribuições do cargo pelo servidor, NÃO sendo interrompido nos seguintes casos de vacância:

- A) Exoneração, demissão e aposentadoria.
- B) Reversão, aposentadoria e falecimento.
- C) Promoção, readaptação e recondução.
- D) Demissão, falecimento e readaptação.
- E) Aposentadoria, recondução e promoção.

QUESTÃO 18 – Segundo o disposto no Art. 47 do Regime Jurídico dos Servidores Públicos do Município de Capão da Canoa, o valor da função gratificada continuará sendo percebido pelo servidor que, sendo seu ocupante, estiver ausente em virtude de, EXCETO:

- A) Férias.
- B) Luto ou casamento.
- C) Licença à gestante ou paternidade.
- D) Licença para tratar de interesses particulares.
- E) Licença para tratamento de saúde.

QUESTÃO 19 – O Art. 113 do Regime Jurídico dos Servidores Públicos do Município de Capão da Canoa estabelece que o servidor poderá ser cedido para ter exercício em outro órgão ou entidade dos Poderes da União, dos Estados e dos Municípios, nas seguintes hipóteses:

- I. Para exercício de função de confiança, sem ônus para o Município.
- II. Em casos previstos e nas condições estabelecidas em leis específicas.
- III. Para cumprimento de convênio e nas condições estabelecidas no respectivo convênio.

Quais estão corretas?

- A) Apenas I.
- B) Apenas I e II.
- C) Apenas I e III.
- D) Apenas II e III.
- E) I, II e III.

QUESTÃO 20 – O Art. 153 do Regime Jurídico dos Servidores Públicos do Município de Capão da Canoa estabelece que a demissão do servidor por valer-se do cargo para lograr proveito pessoal ou de outrem, em detrimento da dignidade da função pública, incompatibiliza o ex-servidor para nova investidura em cargo ou função pública do Município, pelo prazo de _____ anos.

Assinale a alternativa que preenche corretamente a lacuna do trecho acima.

- A) cinco
- B) sete
- C) oito
- D) nove
- E) dez

CONHECIMENTOS GERAIS

QUESTÃO 21 – Em 28 de maio, data em que completaria 100 anos, o Google homenageou com um doodle especial Dorina Nowill. (Fonte: <https://guiadoestudante.abril.com.br>, de 28/05/2019).



Quem foi Dorina Nowill?

- A) Autora do livro "Quarto de Despejo: Diário de uma Idosa". Na obra, ela relata sua adaptação e força de viver, ao adquirir glaucoma, após os 60 anos, provocando danos ao nervo óptico e perda da visão, sendo abandonada por seus familiares.
- B) Educadora que fundou a primeira escola pública para surdos na França, dedicando sua vida ao ensino para surdos.
- C) Educadora, filantropa e ativista, foi pioneira na luta pela acessibilidade para cegos no Brasil, em especial no que se refere à educação.
- D) Ficou conhecida como uma das mulheres mais atuantes na literatura brasileira, ganhando diversos prêmios de destaque, entre eles, o Prêmio Camões, sendo a primeira mulher a recebê-lo. Entre suas obras de destaque estão O Quinze, As Três Marias e O Caminho de Pedras, destacando, como de costume, a vida social nordestina. Também ficou conhecida por ser a primeira mulher a ingressar na Academia Brasileira de Letras.
- E) Um dos nomes mais conhecidos do ativismo homossexual no Brasil. Natural de Bodocó (PE), foi a frente da legalização do nome social. Na capital paulista, ela se tornou famosa no bairro do Bixiga, onde passou a acolher LGBTs em situação de vulnerabilidade.

QUESTÃO 22 – Em 2016, eleitores escolheram, em plebiscito, que o(a) _____ . Em março de 2017, tal decisão foi notificada ao bloco, e, segundo o Artigo 50 do Tratado de Lisboa, uma vez comunicado, o desmembramento se efetivaria dois anos depois. Março de 2019 chegou, mas a separação não aconteceu. Neste período, um acordo de saída desenhado pela ex-primeira-ministra britânica, _____, foi rejeitado três vezes no Parlamento. Isso a levou a deixar o cargo em junho, após quase três anos de desgastes causados por sucessivos fracassos na condução do Brexit. Para o lugar da ex-primeira-ministra, foi eleito _____. (Texto adaptado. Fonte: <https://www.bbc.com>, de 03/09/2019).

Assinale a alternativa que preenche, correta e respectivamente, as lacunas do trecho acima.

- A) Inglaterra deveria sair do Reino Unido – Angela Merkel – Donald Tusk
- B) Inglaterra deveria sair do Reino Unido – Theresa May – Donald Tusk
- C) Monarquia deveria sair do Reino Unido – Margaret Thatcher – Boris Johnson
- D) Reino Unido deveria sair da União Europeia – Theresa May – Boris Johnson
- E) Reino Unido deveria sair da União Europeia – Angela Merkel – Donald Tusk

QUESTÃO 23 – O presidente Jair Bolsonaro sancionou, em maio de 2019, mudanças na Lei Maria da Penha para facilitar a aplicação de medidas protetivas de urgência a mulheres ou a seus dependentes em casos de violência doméstica ou familiar. Uma importantíssima alteração foi a inclusão do Art. 12-C na Lei Maria da Penha, cuja redação é a que segue: Verificada a existência de risco atual ou iminente à vida ou à integridade física da mulher em situação de violência doméstica e familiar, ou de seus dependentes, o agressor será imediatamente afastado do lar, domicílio ou local de convivência com a ofendida:

- I. Pela autoridade judicial.
- II. Pelo delegado de polícia, quando o Município não for sede de comarca.
- III. Pelo policial, quando o Município não for sede de comarca e não houver delegado disponível no momento da denúncia.
- IV. Por qualquer cidadão que, em ato flagrante, testemunhe situação de violência contra a mulher.

Quais estão corretas?

- A) Apenas I e II.
- B) Apenas III e IV.
- C) Apenas I, II e III.
- D) Apenas II, III e IV.
- E) I, II, III e IV.

QUESTÃO 24 – A Bandeira do Município de Capão da Canoa é composta do Brasão e de dois blocos de quatro tarjas horizontais. Assinale abaixo a situação ou o local em que NÃO é obrigatório o uso da Bandeira do Município.

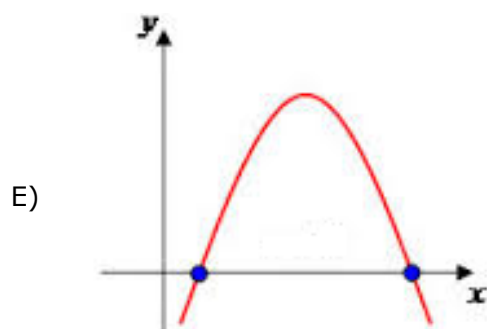
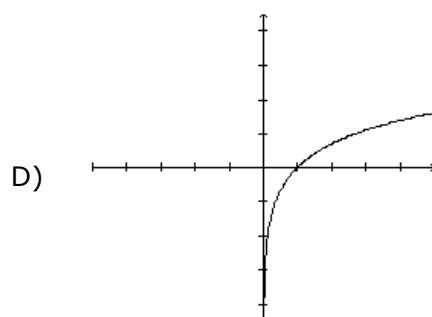
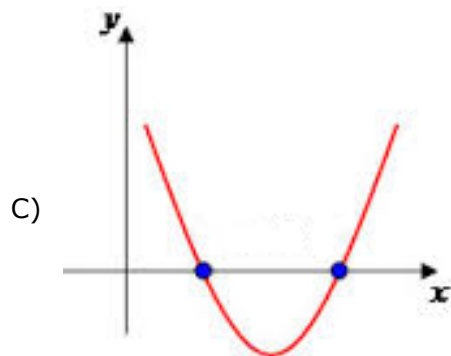
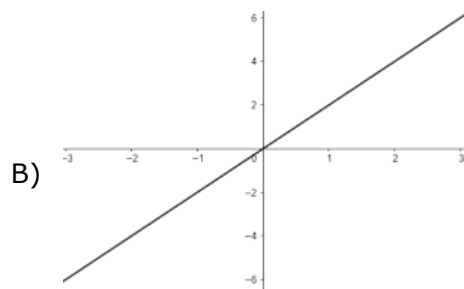
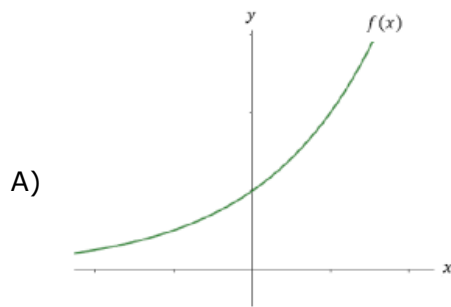
- A) Na parte fronteira do edifício do Centro Administrativo Municipal.
- B) Na parte fronteira do prédio-sede da Câmara de Vereadores.
- C) Na entrada territorial oficial do Município.
- D) No gabinete do Prefeito.
- E) Nos dias festivos e de luto oficial.

QUESTÃO 25 – Papa Francisco reclama de ‘compromissos frouxos’ e pede empenho das nações para cumprir os objetivos do Acordo de Paris. “Com o Acordo, a comunidade internacional tomou conhecimento da urgência e necessidade de dar uma resposta coletiva para colaborar na construção de nossa casa comum” - afirmou o pontífice. “No entanto, após quatro anos desse histórico acordo, podemos ver como os compromissos assumidos pelos Estados ainda são muito frouxos, e estão longe de alcançar os objetivos pretendidos”, alertou. (Texto adaptado. Fonte: <https://veja.abril.com.br>, de 23/09/19).

O que é o Acordo de Paris, citado pelo Papa Francisco?

- A) Assinado por 164 países, é um documento abrangente para melhor gerenciar a migração internacional, enfrentar seus desafios e fortalecer os direitos dos migrantes, contribuindo para o desenvolvimento sustentável.
- B) Documento aprovado por 195 países, com o objetivo central de fortalecer a resposta global à ameaça da mudança do clima e de reforçar a capacidade dos países para lidar com os impactos decorrentes dessas mudanças.
- C) É uma convenção entre países europeus sobre uma política de abertura das fronteiras e livre circulação de pessoas entre os países signatários.
- D) Acordo que teve adesão inicial da Argentina, Brasil, Colômbia, México, Peru, Uruguai e Venezuela, e posteriormente dos demais países-membros da ALADI, que tem por objetivo a formação de um mercado comum de bens e serviços culturais, com a ampliação dos níveis de instrução, capacitação e informação, bem como do conhecimento recíproco das diferentes culturas dos povos da região.
- E) Tratado internacional sobre controle de armas nucleares entre os Estados Unidos e a União Soviética.

QUESTÃO 26 – O gráfico que melhor representa a função de segundo grau $-x^2 + 4x - 56$ é:



QUESTÃO 27 – Maximus Julius era pastor de ovelhas e possuía um vasto rebanho. Certo dia, ao fazer a contagem de seus animais, percebeu que faltavam 33 ovelhas, ou seja, 12%. Desconfiado, no dia seguinte, repetiu a contagem e, desta vez, lhe faltavam 121 ovelhas, ou seja, 50% em relação à última contagem. Assinale a alternativa que indica a quantidade total de ovelhas que Maximus Julius tinha.

- A) 242.
- B) 121.
- C) 308.
- D) 341.
- E) 374.

QUESTÃO 28 – A seguinte operação com polinômios $\frac{x^2-y^2}{x^2-2xy+y^2} + \frac{x^2-y^2}{x+y}$, após simplificada, terá como resultado correto:

- A) $\frac{2x^2+2y^2}{x^2+x-2xy+y+y^2}$
- B) $\frac{x^2-y^2}{x-2xy+y^3}$
- C) $\frac{x+y}{x-y}$
- D) $X + y$
- E) $X - y$

QUESTÃO 29 – Se 12 funcionários redigem 400 petições em 05 dias, trabalhando 06 horas por dia, quantas horas por dia devem trabalhar 10 funcionários, por 03 dias, para redigir 100 petições?

- A) 2,5.
- B) 3.
- C) 3,5.
- D) 4.
- E) 4,5.

QUESTÃO 30 – A negação da proposição composta “José é velocista ou Marta não é enfermeira” é:

- A) José é velocista e Marta é enfermeira.
- B) José é enfermeiro e Marta é velocista.
- C) José não é velocista e Marta é enfermeira.
- D) José não é velocista ou Marta é enfermeira.
- E) José não é enfermeiro se Marta é velocista.

CONHECIMENTOS ESPECÍFICOS

QUESTÃO 31 – De acordo com o Guia Alimentar para a População Brasileira, alimentos minimamente processados correspondem a alimentos in natura que foram submetidos a processos de limpeza, remoção de partes não comestíveis ou indesejáveis fracionamento, moagem, secagem, fermentação, pasteurização, refrigeração, congelamento e processos similares que não envolvam agregação de sal, açúcar, óleos, gorduras ou outras substâncias ao alimento original. Temos como exemplo de alimentos minimamente processados:

- A) Extrato de tomate, ervas secas e leite em pó.
- B) Iogurte sem adição de açúcar, ervilha em conserva e carne seca.
- C) Atum enlatado, frutas secas e farinha de milho.
- D) Leite pasteurizado, cogumelos secos e legumes congelados.
- E) Barra de cereal, pescados congelados e palmito em conserva.

QUESTÃO 32 – Em relação à classificação do estado nutricional pré-gestacional e a recomendação para o ganho de peso (IOM, 1992), podemos afirmar que uma gestante classificada com eutrofia deve ter um ganho de peso total (kg) de _____ e um ganho de peso semanal (g/semana) de _____ a partir do 2º trimestre.

Assinale a alternativa que preenche, correta e respectivamente, as lacunas do trecho acima.

- A) 7,0 a 11,5 – 300
- B) 11,5 a 16 – 400
- C) 11,5 a 18 – 500
- D) 12,5 a 16 – 400
- E) 12,5 a 18 – 500

QUESTÃO 33 – Em relação às Condutas e Práticas Profissionais do Código de Ética e de Conduta do Nutricionista (Resolução CFN nº 599/18), assinale a alternativa correta.

- A) É dever do nutricionista realizar em consulta presencial a avaliação e o diagnóstico nutricional de indivíduos sob sua responsabilidade profissional.
- B) É direito do nutricionista cobrar ou receber honorários e benefícios de indivíduos e de coletividades assistidos em instituições que se destinam à prestação de serviços públicos, em qualquer área de atuação.
- C) É vedado ao nutricionista ter acesso a informações referentes a indivíduos e coletividades sob sua responsabilidade profissional que sejam essenciais para subsidiar sua conduta técnica.
- D) É dever do nutricionista atribuir a nutrientes, alimentos, produtos alimentícios, suplementos nutricionais, fitoterápicos propriedades ou benefícios à saúde que não possuam.
- E) É vedado ao nutricionista respeitar os limites do seu campo de atuação, sem exercer atividades privativas de outros profissionais.

QUESTÃO 34 – O glúten é uma proteína composta por gliadina e glutenina; quando misturado com água, forma um complexo elástico responsável pela elasticidade na produção de pães. O glúten faz com que a massa tenha liga e possibilite a retenção de gás carbônico para o seu crescimento; portanto, quanto maior a proporção de glúten na farinha, melhor é a sua qualidade para a fabricação de pães. O glúten está presente em quais das farinhas abaixo?

- A) Trigo, arroz, aveia e milho.
- B) Aveia, centeio, batata e arroz.
- C) Aveia, milho, cevada e trigo.
- D) Trigo, milho, centeio e aveia.
- E) Trigo, aveia, centeio e cevada.

QUESTÃO 35 – Considerando as Boas Práticas de Preparo dos Alimentos em Serviços de Alimentação, conforme a RDC 216/2004, analise as assertivas abaixo e assinale V, se verdadeiras ou F, se falsas.

- () Durante a preparação dos alimentos, devem ser adotadas medidas a fim de minimizar o risco de contaminação cruzada. Deve-se evitar o contato direto ou indireto entre alimentos crus, semi-preparados e prontos para o consumo.
- () Após serem submetidos à cocção, os alimentos preparados devem ser mantidos em condições de tempo e de temperatura que não favoreçam a multiplicação microbiana. Para conservação a quente, os alimentos devem ser submetidos à temperatura superior a 60°C (sessenta graus Celsius) por, no máximo, 6 (seis) horas. Para conservação sob refrigeração ou congelamento, os alimentos devem ser previamente submetidos ao processo de resfriamento.
- () Quando as matérias-primas e os ingredientes não forem utilizados em sua totalidade, devem ser adequadamente acondicionados e identificados apenas com o prazo de validade após a abertura da embalagem original.
- () Os alimentos submetidos ao descongelamento devem ser mantidos sob refrigeração se não forem imediatamente utilizados, não devendo ser recongelados.
- () O tratamento térmico deve garantir que todas as partes do alimento atinjam a temperatura de, no mínimo, 60°C (sessenta graus Celsius). Temperaturas inferiores podem ser utilizadas no tratamento térmico desde que as combinações de tempo e temperatura sejam suficientes para assegurar a qualidade higiênico-sanitária dos alimentos.

A ordem correta de preenchimento dos parênteses, de cima para baixo, é:

- A) V – V – F – V – F.
- B) V – V – V – V – F.
- C) F – V – F – F – V.
- D) V – F – F – V – F.
- E) F – F – V – F – V.

QUESTÃO 36 – Em relação aos requisitos fundamentais para implantar o método de Análise de Perigos e Pontos Críticos de Controle (APCC) em cozinhas, e garantir os critérios de segurança no controle higiênico sanitário dos alimentos, analise as assertivas abaixo:

- I. Geladeira ou câmara para laticínios devem estar com temperatura de 8°C.
- II. Balcão de espera pass-through, estufa ou carrinho térmico regulados para manter os alimentos a 75°C durante a distribuição.
- III. As pias para higiene das mãos devem ser próximas ou nos locais de manipulação, contendo sabonetes com detergente líquido e outra com antisséptico, ou apenas sabão líquido com antisséptico. Deve conter também papel toalha não reciclado ou ar quente para secagem das mãos.
- IV. Existência de termômetro de penetração (digital) com escala de -10 a 350°C e fita indicadora de cloro com sensibilidade de 10 a 100 ppm.

Quais estão corretas?

- A) Apenas I e II.
- B) Apenas I e III.
- C) Apenas II e IV.
- D) Apenas I, III e IV.
- E) I, II, III e IV.

QUESTÃO 37 – A vitamina D, também conhecida como _____, é uma vitamina _____ e, quando ingerida, é incorporada aos quilomícrons e absorvida pelo sistema linfático. O local de absorção é maior no intestino _____ e se estima que cerca de 80% da vitamina D seja absorvido. As fontes de vitamina D na dieta são os óleos de fígado de peixes e _____.

Assinale a alternativa que preenche, correta e respectivamente, as lacunas do trecho acima.

- A) tiamina – hidrossolúvel – delgado – vegetais verde escuros
- B) retinol – lipossolúvel – grosso – leguminosas
- C) tocoferol – lipossolúvel – grosso – derivados do leite
- D) riboflavina – hidrossolúvel – grosso – leguminosas
- E) calciferol – lipossolúvel – delgado – derivados do leite

QUESTÃO 38 – Para pacientes com Insuficiência Renal Crônica (IRC) na fase não dialítica, o controle de potássio da dieta deve ser empregado quando houver elevação da concentração sérica desse eletrólito ou quando já houver perda significativa da função renal (TFG < 15mL/min). Em geral, recomenda-se que a ingestão de potássio seja inferior a 70 mEq/dia. Quais alimentos abaixo deverão ser evitados por conterem elevada quantidade de potássio?

- A) Frutas secas, lentilha e tomate.
- B) Suco de limão, maçã e feijão.
- C) Frutas secas, abacaxi e pêra.
- D) Oleaginosas, água de coco e chocolate.
- E) Extrato de tomate, chocolate e pêra.

QUESTÃO 39 – Os aminoácidos podem ser classificados em diversas categorias, de acordo com suas propriedades físico-químicas e nutricionais. Do ponto de vista nutricional, eles são classificados em essenciais, condicionalmente essenciais e não essenciais. Os aminoácidos essenciais são aqueles que devem ser supridos por meio de dieta balanceada em proporção adequada às necessidades individuais, para que possam ser finalmente absorvidos e metabolizados pelo organismo com o máximo de eficiência. São exemplos de aminoácidos essenciais:

- A) Fenilalanina, glicina e alanina.
- B) Triptofano, valina e metionina.
- C) Taurina, lisina e arginina.
- D) Tirosina, isoleucina e treonina.
- E) Leucina, prolina e glutamina.

QUESTÃO 40 – Em relação à *Shigella SP*, um dos microrganismos patogênicos causadores de toxinfecções alimentares, analise as assertivas abaixo:

- I. Fonte: Fezes de homens e de animais de sangue quente. Água de rios, lagos, nascentes e poços.
- II. Contaminação: Manipuladores com as mãos contaminadas, tocando os alimentos sem processo térmico final. Água de poço ou de rede contaminada com esgoto. Contaminação por contágio.
- III. Características: Necessita se reproduzir nos alimentos. Se reproduz em temperaturas de refrigeração, entre 3 e 43°C, em pH entre 4,4 e 9,6.
- IV. Quadro Clínico: Período de incubação de 12 a 72 horas. Dose infectante baixa, causa infecção intestinal com disenteria (fezes com muco, pus e sangue), febre, vômito, cólica e mal-estar. Pode causar sinais neurológicos devido à produção de toxina neurotóxica.

Quais estão corretas?

- A) Apenas I.
- B) Apenas III.
- C) Apenas II e IV.
- D) Apenas I, II e III.
- E) I, II, III e IV.