



## PREFEITURA MUNICIPAL DE CORONEL BICACO ESTADO DO RIO GRANDE DO SUL CONCURSO PÚBLICO Nº 01/2019

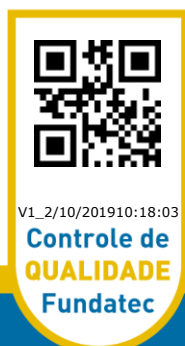
### ENFERMEIRO

#### Instruções

Leia atentamente e cumpra rigorosamente as instruções que seguem, pois elas são parte integrante das provas e das normas que regem esse Concurso Público.

1. Atente-se aos avisos contidos no quadro da sala.
2. Seus pertences deverão ser armazenados dentro do saco plástico fornecido pelo fiscal. Somente devem permanecer em posse do candidato caneta esferográfica de ponta grossa, de material transparente, com tinta azul ou preta, documento de identidade, lanche e água, se houver. A utilização de qualquer material não permitido em edital é expressamente proibida, acarretando a imediata exclusão do candidato.
3. Certifique-se de que este caderno:
  - contém 40 (quarenta) questões;
  - refere-se ao cargo para o qual realizou a inscrição;
4. Cada questão oferece 5 (cinco) alternativas de respostas, representadas pelas letras A, B, C, D e E, sendo apenas 1 (uma) a resposta correta.
5. No caderno de prova, pode-se rabiscar, riscar e calcular.
6. Será respeitado o tempo para realização da prova conforme previsto em edital, incluindo o preenchimento da grade de respostas.
7. A responsabilidade referente à interpretação dos conteúdos das questões é exclusiva do candidato.
8. Os três últimos candidatos deverão retirar-se da sala de prova ao mesmo tempo, devendo assinar a Ata de Prova.
9. Os gabaritos preliminares da prova objetiva serão divulgados na data descrita no Cronograma de Execução.

Boa prova!



## LÍNGUA PORTUGUESA

**Instrução: As questões de números 01 a 10 referem-se ao texto abaixo. Os destaques ao longo do texto estão citados nas questões.**

**O excesso de mídia social**

01 Um novo estudo **que** analisou três mecanismos pelos quais o uso frequente das mídias  
02 sociais pode prejudicar a saúde mental sugere **que** esse hábito tem um impacto em atividades  
03 saudáveis (como sono e exercícios) e **que** esforços devem ser feitos para reduzir a exposição  
04 dos jovens a conteúdos nocivos.

05 Os autores sugerem que efeitos negativos diretos do uso das redes sociais, como afetar o  
06 desenvolvimento do cérebro, são improváveis e, portanto, as intervenções para simplesmente  
07 reduzir o uso de mídias sociais podem ser equivocadas.

08 A pesquisa observou quase 10 mil adolescentes de 13 a 16 anos, estudados durante três  
09 anos na Inglaterra, entre 2013 e 2015. Metade das doenças mentais ..... a aparecer por volta  
10 dos 14 anos, tornando a adolescência um período crucial para promover a saúde mental.

11 Há uma crescente preocupação dos pais e da comunidade científica com o uso excessivo  
12 das mídias sociais e o impacto delas na saúde mental e no bem-estar, embora as evidências  
13 desse impacto permaneçam contraditórias.

14 Há algumas evidências de que o uso da mídia social pode influenciar positivamente \_\_\_\_  
15 saúde, por exemplo, reduzindo o isolamento social. No entanto, existem poucos estudos de longo  
16 prazo e poucos examinaram os mecanismos que podem afetar o bem-estar.

17 Segundo Russell Viner, pesquisador da UCL Great Ormond Street Institute of Child Health e  
18 líder da pesquisa, os resultados sugerem que as mídias sociais em si não causam danos, mas  
19 que o uso frequente delas pode interromper atividades que **têm** um impacto positivo na saúde  
20 mental, como dormir e **se** exercitar, aumentando a exposição de jovens \_\_\_\_ conteúdos nocivos,  
21 particularmente a experiência negativa de *cyberbullying*.

22 Para a pesquisa, o uso frequente de mídias sociais ..... como o uso de redes sociais,  
23 mensagens instantâneas ou serviços de compartilhamento de fotos, como Facebook, Instagram,  
24 Twitter, Snapchat e WhatsApp, três vezes ao dia ou mais. Os autores observam que uma  
25 limitação dos dados da pesquisa é que ela não capturou quanto tempo os adolescentes gastaram  
26 usando mídias sociais, apenas com que frequência eles verificaram ou acessaram os  
27 sites/aplicativos.

28 No segundo ano do estudo, os participantes responderam um questionário sobre sofrimento  
29 psíquico. Eles também foram questionados sobre suas experiências com *cyberbullying*, sono e  
30 atividade física. No último ano, os participantes foram entrevistados sobre três aspectos de seu  
31 bem-estar pessoal: satisfação com a vida, felicidade e ansiedade. Quando os autores  
32 encontraram associações significativas entre o uso de mídia social dos adolescentes e sofrimento  
33 psíquico ou bem-estar, eles avaliaram o grau em que isso poderia ser atribuído ao *cyberbullying*,  
34 sono e atividade física.

35 Em 2013, das 13 mil crianças entrevistadas, 43% dos meninos e 51% das meninas usaram  
36 as mídias sociais várias vezes ao dia (três ou mais). Em 2014, esse uso aumentou para 51% e  
37 68%, respectivamente. Em 2015, 69% dos meninos e 75% das meninas usaram a mídia social  
38 várias vezes ao dia.

39 Em ambos os sexos, o uso frequente de mídias sociais foi associado a maior sofrimento  
40 psicológico. Em meninas, quanto mais elas acessaram ou verificaram as mídias sociais, maior o  
41 desgaste psicológico – em 2014, 28% das meninas **que** usavam mídias sociais com muita  
42 frequência relataram sofrimento psíquico no questionário geral de saúde, em comparação com  
43 20% das que **as** utilizavam semanalmente ou menos. No entanto, esse efeito não foi tão claro  
44 nos meninos.

45 A pesquisa de bem-estar de 2015 revelou que o uso frequente de mídia social persistente  
46 entre 2013 e 2014 previa um bem-estar mais tardio nas meninas, com as meninas que usavam  
47 regularmente as mídias sociais relatando muito menos satisfação com a vida e felicidade, em  
48 2015. Em contraste, não ..... associações significativas identificadas pela pesquisa em  
49 meninos.

50 Alguns estudos anteriores sugeriram que problemas prévios de saúde mental estão  
51 associados a um maior uso de mídias sociais, e os autores observam que é possível que isso  
52 aconteça no primeiro ano do estudo atual. Entretanto, nos segundo e terceiro ....., suas  
53 descobertas sugerem fortemente ligações causais entre o uso da mídia social e a saúde mental  
54 e o bem-estar.

55 Os autores descobriram **que** quase todo o efeito sobre o bem-estar das meninas em 2015  
56 se deveu ao *cyberbullying*, redução do sono e redução da atividade física. Eles também  
57 descobriram que quase 60% do impacto sobre o sofrimento psicológico em meninas em 2014  
58 poderia ser explicado pelo fato de seu sono ser interrompido e por uma maior exposição ao  
59 *cyberbullying*. A atividade física reduzida desempenhou um papel menor.

60 Em contraste, o *cyberbullying*, o sono e a atividade física parecem explicar apenas 12% do  
61 impacto do uso frequente de mídias sociais no sofrimento psicológico em meninos. Esses achados  
62 sugerem que existem outros mecanismos por trás dos efeitos das mídias sociais sobre a saúde  
63 mental dos meninos. Os autores sugerem que essas influências provavelmente sejam indiretas,  
64 assim como para as meninas, e não devido à exposição nas mídias sociais em si, mas mais  
65 pesquisas são necessárias para revelar quais podem ser essas influências indiretas.

Texto adaptado. Disponível em: <https://www.revistaplaneta.com.br/uso-excessivo-de-midia-social-por-meninas-pode-atrapalhar-o-sono-e-atividades-fisicas/>

**QUESTÃO 01** – A respeito do uso de crase, as lacunas tracejadas das linhas 10, 20 e 21 ficam, correta e respectivamente, preenchidas por:

- A) à – a – à
- B) a – à – a
- C) a – a – a
- D) à – a – a
- E) a – à – à

**QUESTÃO 02** – Considerando a concordância verbal e nominal, analise as seguintes assertivas, verificando o preenchimento das lacunas pontilhadas do texto:

- I. A lacuna pontilhada da linha 09 fica corretamente preenchida por 'começam', visto concordar com o núcleo do sujeito 'doenças mentais'.
- II. Na linha 22, a lacuna fica corretamente preenchida por 'foi definido', já que concorda com 'uso frequente'.
- III. Na linha 48, a lacuna deve ser preenchida por 'houve', pois, nesse caso, esse verbo não flexiona.
- IV. Para haver concordância na frase, a lacuna da linha 52 deve ser preenchida por 'ano'.

Quais estão corretas?

- A) Apenas I e II.
- B) Apenas II e III.
- C) Apenas III e IV.
- D) Apenas II, III e IV.
- E) I, II, III e IV.

**QUESTÃO 03** – Se a palavra 'Um' (l.01) fosse alterada para 'Dois', quantas OUTRAS alterações seriam necessárias para manter a correção da frase?

- A) Uma.
- B) Duas.
- C) Três.
- D) Quatro.
- E) Cinco.

**QUESTÃO 04** – Analise as seguintes assertivas a respeito de conjunções presentes no texto:

- I. 'portanto' (l.06) introduz uma ideia conclusiva.
- II. 'embora' (l.12) introduz ideia de concessão.
- III. 'No entanto' (l.15) e 'Entretanto' (l.52) apresentam o mesmo sentido, já que ambas indicam ideia de contradição.

Quais estão corretas?

- A) Apenas I.
- B) Apenas II.
- C) Apenas III.
- D) Apenas I e II.
- E) I, II e III.

**QUESTÃO 05** – Analise as seguintes assertivas a respeito do uso de pronomes no texto.

- I. O 'que' da linha 41 classifica-se como um pronome relativo.
- II. Na linha 43, 'as' classifica-se como um pronome e retoma 'mídias sociais'.
- III. A ocorrência de 'que' na linha 55 introduz uma oração adjetiva, visto se tratar de um pronome relativo.

Quais estão corretas?

- A) Apenas I.
- B) Apenas II.
- C) Apenas III.
- D) Apenas I e II.
- E) I, II e III.

**QUESTÃO 06** – No texto, as formas verbais do verbo 'sugerir' são repetidas sete vezes (linhas 02, 05, 18, 50, 53, 62 e 63). Para evitar esse tipo de problema textual, que é a repetição, assinale a alternativa que apresenta sinônimos que poderiam substituir algumas dessas ocorrências, mais especificamente as das linhas 02, 18, 53 e 63.

- A) indica – apontam – revelam – sinalizam
- B) insinua – oferecem – recomendam – facilitam
- C) aconselha – lembram – incutem – acarretam
- D) propõe – imbuem – prescrevem – inspiram
- E) disponibiliza – despertam – provocam – suscitam

**QUESTÃO 07** – Analise as seguintes assertivas a respeito da pontuação do texto, assinalando V, se verdadeiras, ou F, se falsas.

- ( ) A vírgula da linha 30 marca um adjunto adverbial deslocado.
- ( ) Os dois-pontos da linha 31 poderiam ser substituídos por vírgula sem acarretar problemas à frase.
- ( ) A segunda ocorrência da vírgula na linha 60 justifica-se por separar termos de mesmo valor sintático.

A ordem correta de preenchimento dos parênteses, de cima para baixo, é:

- A) V – V – V.
- B) F – F – F.
- C) F – V – F.
- D) F – F – V.
- E) V – F – V.

**QUESTÃO 08** – Analise as seguintes assertivas a respeito da acentuação de palavras do texto:

- I. As palavras 'hábito' e 'física' são acentuadas em função da mesma regra, e, se retirado o acento, ambas continuariam existindo na língua portuguesa.
- II. Os vocábulos 'prévios' e 'saúde' são acentuadas em função da regra do hiato.
- III. As palavras 'psíquico' e 'psicológico' são acentuadas por serem proparoxítonas.

Quais estão corretas?

- A) Apenas I.
- B) Apenas II.
- C) Apenas III.
- D) Apenas I e II.
- E) I, II e III.

**QUESTÃO 09** – Analise as seguintes assertivas a respeito da relação entre letras e fonemas:

- I. A palavra 'excessivo' apresenta dois dígrafos; portanto, apresenta mais letras que fonemas.
- II. O vocábulo 'pesquisa' apresenta mais letras que fonemas.
- III. 'frequente' apresenta o mesmo número de letras e de fonemas.

Quais estão corretas?

- A) Apenas I.
- B) Apenas II.
- C) Apenas III.
- D) Apenas I e II.
- E) I, II e III.

**QUESTÃO 10** – Considerando as ideias presentes no texto, analise as seguintes assertivas, assinalando V, se verdadeiras, ou F, se falsas.

- ( ) O hábito de usar frequentemente as mídias sociais prejudica a saúde mental em vários níveis, dificultando, também, a prática de exercícios e sono, afetando consideravelmente o desenvolvimento do cérebro.
- ( ) O estudo apresentado mostrou que o *cyberbullying*, a redução do sono e da atividade física são afetados igualmente pelo uso ininterrupto de mídias sociais.
- ( ) O sofrimento psíquico dos participantes se revelou ser disparado pelo *cyberbullying* e por questões de falta de satisfação com a vida, de ausência de felicidade e de grande ansiedade.

A ordem correta de preenchimento dos parênteses, de cima para baixo, é:

- A) V – V – V.
- B) F – F – F.
- C) F – V – F.
- D) V – F – V.
- E) F – F – V.

**QUESTÃO 11** – De acordo com o Regime Jurídico do Município de Coronel Bicaco, o exercício é o desempenho das atribuições do cargo pelo servidor e, por força da presente Lei, deve ser dado pelo(a):

- A) Prefeito ou Vice-Prefeito.
- B) Departamento de Recursos Humanos municipal.
- C) Poder público.
- D) Secretaria de operações do Município.
- E) Chefe da repartição para a qual o servidor for designado.

**Para responder às questões 12 a 16, considere a seguinte situação:**

**Antonieta foi devidamente aprovada em concurso público e empossada conforme previsto em Lei no Município de Coronel Bicaco e, de acordo com o Regime do Município, ela passará por avaliações periódicas após dar início ao seu exercício.**

**QUESTÃO 12** – Com vista à aquisição da estabilidade, Antonieta será submetida a avaliações trimestrais e a cada uma corresponderá um competente \_\_\_\_\_, observando sempre o cargo para o qual fora nomeada.

Assinale a alternativa que preenche corretamente a lacuna do trecho acima.

- A) Boletim
- B) Relatório
- C) Prontuário
- D) Ofício
- E) Protocolo

**QUESTÃO 13** – As referidas avaliações periódicas as quais Antonieta será submetida como servidora pública no Município de Coronel Bicaco levarão em consideração sua:

- I. Aptidão.
- II. Capacidade.
- III. Desempenho.

Quais estão corretas?

- A) Apenas I.
- B) Apenas II.
- C) Apenas III.
- D) Apenas II e III.
- E) I, II e III.

**QUESTÃO 14** – A realização da mencionada avaliação, com vista à estabilidade, a qual Antonieta será sujeitada é de responsabilidade

- A) de todos os servidores.
- B) do chefe e dos colegas da sessão em que o servidor presta serviço.
- C) de uma comissão especial designada para este fim.
- D) da secretaria de desenvolvimento humano do Município.
- E) do comitê de serviços internos do Município.

**QUESTÃO 15** – O período no qual Antonieta passará pelas constantes avaliações, tendo como objetivo a estabilidade no serviço público do Município, é denominado:

- A) Estágio remunerado.
- B) Estágio probatório.
- C) Período de experiência.
- D) Treinamento e preparação para o serviço público.
- E) Integração ao serviço municipal.

**QUESTÃO 16** – Ainda sobre as avaliações a que nossa mais recente servidora, Antonieta, será submetida, de acordo com o Regime Jurídico do Município de Coronel Bicaco, é correto afirmar que entre os quesitos para avaliação da servidora estarão os de:

- A) Assiduidade – pontualidade – relacionamento.
- B) Eficácia – civilidade – celeridade.
- C) Ética – moral – idoneidade.
- D) Decoro – cordialidade – imparcialidade.
- E) Eficiência – proficiência – empatia.

**QUESTÃO 17** – A Lei Orgânica do Município de Coronel Bicaco, no trecho em que trata da agricultura, expressa que ao Município cabe participar na elaboração e implantação de programas de interesse público que visem à preservação dos recursos naturais:

- A) Tóxicos.
- B) Não oxidáveis.
- C) Duráveis.
- D) Renováveis.
- E) Permanentes.

**QUESTÃO 18** – Nos termos da Lei Orgânica do Município de Coronel Bicaco, configura abandono de cargo a ausência institucional, do servidor público, ao serviço por mais de \_\_\_\_\_ dias consecutivos.

Assinale a alternativa que preenche corretamente a lacuna do trecho acima.

- A) dez
- B) quinze
- C) vinte
- D) vinte e cinco
- E) trinta

**QUESTÃO 19** – Para os efeitos da Lei Orgânica do Município de Coronel Bicaco, as penalidades aplicadas ao servidor público municipal deverão ser registradas em:

- A) Seu histórico de vida pregressa.
- B) Sua ficha corrida.
- C) Seu boletim de ocorrências.
- D) Sua ficha funcional.
- E) Prontuário.

**QUESTÃO 20** – Joabe foi aprovado no último concurso público realizado pelo Município de Coronel Bicaco e, de acordo com a Lei nº 1.561/2003, a qual estabelece o plano de carreira para os servidores públicos municipais, ele poderá ingressar no serviço público centralizado no Executivo Municipal, que é integrado pelo quadro dos cargos de provimento efetivo e pelo quadro dos cargos em comissão e funções:

- A) Especiais.
- B) Táticas.
- C) Operacionais.
- D) Gratificadas.
- E) Estratégicas.

**CONHECIMENTOS GERAIS**

**QUESTÃO 21** – De acordo com a História do Município de Coronel Bicaco/RS, nos primórdios do ensino local, na casa de \_\_\_\_\_, pai da esposa de Ramão Luciano de Souza e dono de muitas terras locais, foram ministradas as primeiras aulas aos alunos da redondeza pelo professor Germano Lütz.

Assinale a alternativa que preenche corretamente a lacuna do trecho acima.

- A) Dorvalino Luciano de Souza
- B) Manoel Gonzales Diniz
- C) Laurindo Diniz
- D) Padre Bernardo
- E) Rafael Luciano de Souza

**QUESTÃO 22** – Leia a seguinte notícia: “A Advocacia-Geral da União (AGU) protocolou, em maio de 2019, uma ação na Justiça Federal do Rio Grande do Sul pedindo o ressarcimento aos cofres públicos dos gastos com tratamento de doenças causadas pelo tabaco. O pedido engloba os gastos dos últimos cinco anos na rede pública de saúde e indenização por danos morais coletivos.” (Texto adaptado. Fonte: gauchazh.clicrbs.com.br, de 21/05/2019). Segundo a AGU, são alvo da ação as empresas que controlam a maioria do comércio de cigarros em todo o Brasil:

- I. Souza Cruz.
- II. Philip Morris Brasil.
- III. Benson & Hedges.

Quais estão corretas?

- A) Apenas I.
- B) Apenas II.
- C) Apenas I e II.
- D) Apenas I e III.
- E) I, II e III.

**QUESTÃO 23** – Leia a seguinte matéria: “Aquecimento global transforma oceanos em ameaça para humanidade – Devastados pelo aquecimento e pela poluição provocada pelo homem, os oceanos estão prestes a desatar toda a sua força contra as populações, adverte a ONU em um rascunho que será adotado na semana que vem”. (Fonte: <https://istoe.com.br>, de 19/09/19). Mas o que é aquecimento global?

- A) Atividade ou ação ambiental de plantar árvores e vegetações em zonas que foram desmatadas, seja por força da natureza ou por influência humana.
- B) É um produto químico formado por dois átomos de oxigênio e um átomo de carbono (CO<sub>2</sub>), encontrado naturalmente na atmosfera, produzido pela respiração dos animais e pela queima de qualquer matéria orgânica.
- C) Fenômeno do aumento da temperatura média do ar perto da superfície da Terra causado pelo acúmulo, em grande quantidade, de gases poluentes na atmosfera.
- D) Fenômeno natural que permite que a atmosfera mantenha a temperatura global adequada para a vida no planeta.
- E) Sucessão de diferentes estados do tempo que se repetem na atmosfera ao longo do ano em determinada região.



**QUESTÃO 24** – Leia a seguinte matéria: “Em dois anos, o número de pessoas encarceradas aumentou de 727 mil para 812 mil pessoas em regime fechado, semiaberto e quem cumpre pena em abrigos. Segundo dados atualizados do Banco de Monitoramento de Prisões, do CNJ (Conselho Nacional de Justiça), atualmente a população carcerária do Brasil tem 812.564 pessoas presas. E o número pode aumentar, já que alguns estados, como São Paulo, ainda não forneceram os números atualizados. Quase metade da população carcerária, cerca de 41,5% das pessoas presas ainda não foi julgada. Atualmente, há 337 mil pessoas presas provisoriamente. E, seguindo a lógica anterior, o número ainda pode aumentar com a atualização dos demais estados que não divulgaram os números”. (Texto adaptado. Fonte: ponte.org.br, de 19/07/19).

Nesse contexto, assinale a alternativa que corresponde aos 3 países com as maiores populações carcerárias do mundo?

- A) Estados Unidos, China e Brasil.
- B) Estados Unidos, China e Tailândia.
- C) México, Alemanha e Rússia.
- D) Rússia, Índia e Brasil.
- E) Rússia, Tailândia e Brasil.

**QUESTÃO 25** – Leia a seguinte matéria: “A vacinação propõe imunizar o corpo humano contra doenças infecciosas. Mas você já recebeu alertas no seu celular sobre o perigo de tomar vacina? Nos últimos meses, dezenas de mensagens contra a imunização apareceram nas redes sociais e aplicativos como o WhatsApp. Frases apelativas como “A vacina é mortal”, “Essas doses já mataram milhares” e “Não vacine seus filhos. É um risco.” foram amplamente compartilhadas no Brasil e ajudaram a disseminar o medo. Também ficaram famosas notícias falsas como afirmar que a vacina para a febre amarela era um golpe para reduzir a população mundial ou que a vacina contra o HPV estimulava meninas a iniciar uma vida sexual. O Ministério da Saúde observou queda nas coberturas vacinais do país e também está preocupado com o risco de retorno de doenças erradicadas. Em 2017, a vacinação de bebês e crianças no Brasil atingiu o índice mais baixo em 16 anos”. (Fonte: uol.com.br). Sobre a importância da vacinação, analise as assertivas abaixo, assinalando V, se verdadeiras, ou F, se falsas.

- ( ) Reduz os números de casos de doenças infecciosas em toda a comunidade, uma vez que a transmissão é diminuída.
- ( ) Aumenta o número de hospitalizações.
- ( ) Aumenta os gastos com medicamentos.
- ( ) Reduz a mortalidade.
- ( ) Erradica doenças.

A ordem correta de preenchimento dos parênteses, de cima para baixo, é:

- A) F – F – F – F – F.
- B) F – F – V – V – V.
- C) F – V – F – V – F.
- D) V – V – F – F – F.
- E) V – F – F – V – V.

**Lista de símbolos:**

- **Condicional**
- ↔ **Bicondicional**
- ∧ **Conector "e"**
- ∨ **Conector "ou"**
- ⊄ **Conector "ou" exclusivo**
- ~ **Negação da proposição**

**QUESTÃO 26** – O preço de uma cartela com 4 comprimidos de um analgésico é R\$ 7,50. Esse produto sofreu um aumento de 25% em março e 15% de aumento em agosto do mesmo ano. O aumento desse medicamento, de março a agosto, é de:

- A) 60%.
- B) 45%.
- C) 43,7%.
- D) 40%.
- E) 36,3%.

**QUESTÃO 27** – A função receita em milhares de reais de um  $q$  toneladas de um produto é determinada por  $R(q) = q^2 - 13q + 90$ . A respeito do mínimo ou máximo dessa função, é correto afirmar que:

- A) A receita máxima ocorre para 6 toneladas e uma receita de R\$ 48.000,00.
- B) A receita máxima ocorre para 6 toneladas e uma receita de R\$ 47.750,00.
- C) A receita mínima ocorre para 3,25 toneladas e uma receita de R\$ 58.310,00.
- D) A receita mínima ocorre para 6,5 toneladas e uma receita de R\$ 47.750,00.
- E) A receita mínima ocorre para 3,5 toneladas e uma receita de R\$ 56.750,00.

**QUESTÃO 28** – João tem um telefone celular em que a bateria carrega 3% de energia por minuto. Enquanto usa o aparelho, ocorre uma perda de 5% da bateria por minuto. Em determinado dia, João colocou o telefone para carregar o triplo do tempo de uso. No final desse carregamento, a bateria havia perdido 16% da sua capacidade. O tempo de uso e o tempo de carregamento são, respectivamente:

- A) 21 minutos e 7 minutos.
- B) 7 minutos e 21 minutos.
- C) 14 minutos e 42 minutos.
- D) 42 minutos e 14 minutos.
- E) 21 minutos e 63 minutos.

**QUESTÃO 29** – A negação da sentença: Algum paciente internado no ambulatório não foi vacinado é:

- A) Nenhum paciente internado no ambulatório não foi vacinado.
- B) Nenhum paciente internado no ambulatório foi vacinado.
- C) Todos os pacientes internados no ambulatório não foram vacinados.
- D) Algum paciente internado no ambulatório foi vacinado.
- E) Nego que algum paciente internado no ambulatório foi vacinado.

**QUESTÃO 30** – Sendo A e B proposições simples, a alternativa que apresenta uma implicação lógica é:

- A)  $(\neg (B \wedge A) \rightarrow \neg A)$
- B)  $((A \rightarrow B) \leftrightarrow (\neg A \rightarrow \neg B))$
- C)  $((A \rightarrow B) \wedge (A \rightarrow B))$
- D)  $((\neg A \vee B) \wedge (A \rightarrow B))$
- E)  $(\neg A \wedge (B \rightarrow A) \rightarrow \neg B)$

**CONHECIMENTOS ESPECÍFICOS**

**QUESTÃO 31** – Os enfermeiros aplicam o processo de enfermagem como uma competência ao prestar cuidado ao paciente, é uma abordagem de tomada de decisão clínica compreendida pelas etapas, EXCETO:

- A) Histórico de Enfermagem.
- B) Avaliação de Enfermagem.
- C) Administração de Enfermagem.
- D) Diagnóstico de Enfermagem.
- E) Implementação.

**QUESTÃO 32** – Segundo o Decreto nº 94.406/1987, que regulamenta a Lei nº 7.498/1986, ao enfermeiro incumbe privativamente:

- A) Prescrição da assistência de enfermagem.
- B) Participação no planejamento, na execução e na avaliação da programação de saúde.
- C) Preparação do paciente para consultas, exames e tratamentos.
- D) Prevenção e controle sistemático da infecção hospitalar.
- E) Administração de medicamentos por via oral e parenteral.

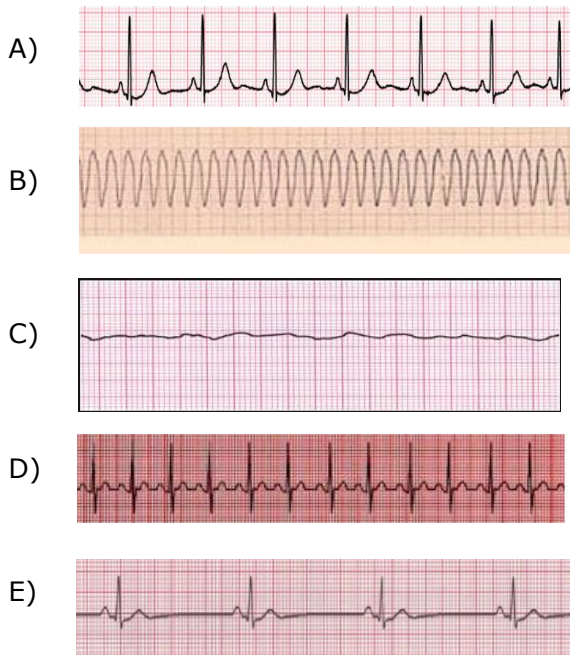
**QUESTÃO 33** – O Diagnóstico de enfermagem *Risco de suicídio* (2017) possui como fatores de risco comportamentais, EXCETO:

- A) Acúmulo de medicamentos armazenados.
- B) Impulsividade.
- C) Apoio social insuficiente.
- D) Mudança acentuada de comportamento.
- E) Recuperação eufórica repentina de depressão profunda.

**QUESTÃO 34** – Ao administrar uma medicação, o enfermeiro deve ficar atento às reações alérgicas que o paciente pode apresentar. Os sintomas de alergia medicamentosa dos pacientes variam dependendo do indivíduo e da medicação. São consideradas reações alérgicas moderadas, EXCETO:

- A) Urticária.
- B) Erupção cutânea.
- C) Prurido.
- D) Rinite.
- E) Sinusite.

**QUESTÃO 35** – O reconhecimento da parada cardiorrespiratório (PCR) baseia-se na tríade: inconsciência, ausência de respiração e ausência de pulso central. O diagnóstico de PCR completa-se com a identificação do traçado eletrocardiográfico. Nesse sentido, em qual traçado eletrocardiográfico abaixo utiliza-se o desfibrilador?



**QUESTÃO 36** – O câncer do colo do útero é caracterizado pela replicação desordenada do epitélio de revestimento do órgão, comprometendo o tecido subjacente (estroma) e podendo invadir estruturas e órgãos contíguos ou a distância. Referente às manifestações clínicas, analise as assertivas abaixo:

- I. As lesões clínicas podem ser únicas ou múltiplas, restritas ou difusas, de tamanho variável.
- II. As lesões clínicas podem ser planas ou exofíticas, sendo também conhecidas como condiloma acuminado, verruga genital ou crista de galo.
- III. As lesões precursoras do câncer do colo do útero são sintomáticas, podendo ser detectadas por meio de inspeção.
- IV. No estágio invasor da doença, os principais sintomas são sangramento vaginal, leucorreia e dor pélvica, que podem estar associados com queixas urinárias ou intestinais nos casos mais avançados.
- V. O toque vaginal pode mostrar alterações na forma, no tamanho, na consistência e na mobilidade do colo do útero e estruturas subjacentes.

Quais estão corretas?

- A) Apenas I e II.
- B) Apenas I e III.
- C) Apenas IV e V.
- D) Apenas I, II, IV e V.
- E) I, II, III, IV e V.

**QUESTÃO 37** – A Síndrome da Imunodeficiência Adquirida (SIDA/HIV) é uma doença caracterizada por uma disfunção grave do sistema imunológico. Referente a sintomas, fases da doença e tratamento, analise as assertivas abaixo e assinale V, se verdadeiro, ou F, se falso.

- ( ) A fase da Infecção Aguda pode surgir algumas semanas após a Infecção Inicial, com manifestações variadas que podem assemelhar-se a um quadro gripal.
- ( ) A fase da Infecção Assintomática tem duração variável de alguns anos, sem queixas significativas.
- ( ) Na fase sintomática da doença, há manifestações mais graves da imunodepressão, com diversos sinais e sintomas, como: febre prolongada, diarreia crônica, perda de peso importante, sudorese noturna, astenia e adenomegalia.
- ( ) A pneumocistose é uma doença oportunista causada por um vírus, tem como característica surgir na fase da Infecção Aguda.
- ( ) O tratamento para o HIV pode ser usado como uma forma de prevenção muito eficaz para as pessoas que vivem com a doença, evitando, assim, a transmissão do HIV por via sexual.

A ordem correta de preenchimento dos parênteses, de cima para baixo, é:

- A) V – V – V – F – V.
- B) V – V – F – F – V.
- C) F – F – V – V – F.
- D) V – F – F – V – V.
- E) F – V – F – F – F.

**QUESTÃO 38** – O sarampo é uma doença prevenível por vacinação. A prevenção do sarampo está disponível em apresentações diferentes, todas previnem o sarampo e cabe ao profissional de saúde aplicar a vacina adequada para cada pessoa, de acordo com a idade ou situação epidemiológica. Nesse sentido, qual alternativa corresponde às vacinas contra o Sarampo?

- A) Tríplice bacteriana e DTP.
- B) Tríplice viral e DTP.
- C) Tetra viral e DTP.
- D) Tríplice bacteriana e Tetra viral.
- E) Tríplice viral e Tetra viral.

**QUESTÃO 39** – Um dos princípios fundamentais da enfermagem é o compromisso com a produção e gestão do cuidado prestado nos diferentes contextos socioambientais e culturais em resposta às necessidades da pessoa, família e coletividade. Segundo o Novo Código de Ética da Enfermagem, é proibido a esse profissional, EXCETO:

- A) Executar e/ou determinar atos contrários ao Código de Ética e à legislação que disciplina o exercício da enfermagem.
- B) Colaborar ou acumpliciar-se com pessoas físicas ou jurídicas que desrespeitem a legislação e princípios que disciplinam o exercício profissional da enfermagem.
- C) Promover ou participar de prática destinada a antecipar a morte da pessoa.
- D) Exercer cargos de direção, gestão e coordenação, no âmbito da saúde ou de qualquer área direta ou indiretamente relacionada ao exercício profissional da enfermagem.
- E) Praticar ato cirúrgico, exceto nas situações de emergência ou naquelas expressamente autorizadas na legislação, desde que possua competência técnica-científica necessária.

**QUESTÃO 40** – As Infecções do Sítio Cirúrgico (ISC) são as complicações mais comuns decorrentes do ato cirúrgico, que ocorrem no pós-operatório em cerca de 3 a 20% dos procedimentos realizados, tendo um impacto significativo na morbidade e mortalidade do paciente. São recomendações básicas para todos os serviços de saúde para prevenir essas infecções, EXCETO:

- A) Antibioticoprofilaxia: administrar dose efetiva em até 60 minutos antes da incisão cirúrgica.
- B) Tricotomia: realizar somente quando necessário e não utilizar lâminas.
- C) Utilizar preparações que não contenham álcool no preparo da pele.
- D) Educar pacientes e familiares sobre medidas de prevenção de ISC.
- E) Controle de glicemia no pré-operatório e no pós-operatório imediato.