



PREFEITURA MUNICIPAL DE PALMEIRA DAS MISSÕES ESTADO DO RIO GRANDE DO SUL CONCURSO PÚBLICO Nº 01/2019

PROFESSOR DE CIÊNCIAS

Instruções

Leia atentamente e cumpra rigorosamente as instruções que seguem, pois elas são parte integrante das provas e das normas que regem esse Concurso Público.

1. Atente-se aos avisos contidos no quadro da sala.
2. Seus pertences deverão ser armazenados dentro do saco plástico fornecido pelo fiscal. Somente devem permanecer em posse do candidato caneta esferográfica de material transparente, com tinta azul ou preta de ponta grossa, documento de identidade, lanche e água, se houver. A utilização de qualquer material não permitido em edital é expressamente proibida, acarretando a imediata exclusão do candidato.
3. Certifique-se de que este caderno:
 - contém 40 (quarenta) questões;
 - refere-se ao cargo para o qual realizou a inscrição;
4. Cada questão oferece 5 (cinco) alternativas de respostas, representadas pelas letras A, B, C, D e E, sendo apenas 1 (uma) a resposta correta.
5. No caderno de prova, pode-se rabiscar, riscar e calcular.
6. Será respeitado o tempo para realização da prova conforme previsto em edital, incluindo o preenchimento da grade de respostas.
7. A responsabilidade referente à interpretação dos conteúdos das questões é exclusiva do candidato.
8. Os dois últimos candidatos deverão retirar-se da sala de prova ao mesmo tempo, devendo assinar a Ata de Prova.
9. Os gabaritos preliminares da prova objetiva serão divulgados na data descrita no Cronograma de Execução.



Boa prova!



Instrução: As questões de números 01 a 10 referem-se ao texto abaixo.

Nós atraímos as amizades de forma semelhante aos algoritmos do Facebook

01 Esses dias estava conversando com um casal de amigos meus e falávamos sobre o quanto é
02 comum ver pessoas que antes eram muito próximas, eram boas amigas, e de uma hora para
03 outra, de repente, elas somem da nossa vida e nós não ficamos tristes, ou magoados, ou
04 ressentidos, etc. Nós simplesmente aceitamos e vamos seguindo nossas vidas. Isso me levou a
05 refletir com eles sobre a nossa vibração, sobre a energia que a gente emana para as pessoas,
06 que vai mudando ao longo do tempo e também com o nosso amadurecimento. Hoje em dia
07 muitos espiritualistas e terapeutas holísticos explicam isso de uma forma elegante e simples.
08 Tem ___ ver com a lei universal do "semelhante atrai semelhante". Ela se aplica a todos os
09 campos da vida: amizade, relacionamento amoroso, família, trabalho, espiritualidade, etc. Todos
10 nós mudamos muito ao longo da vida e seria uma pretensão muito grande querer que amigos de
11 uma época longínqua fiquem ao nosso lado para sempre. Às vezes acontece, mas, convenhamos,
12 é muito, muito raro acontecer.

13 Vale ressaltar que quando vamos mudando nosso comportamento, nossos anseios, nossas
14 crenças, nossos valores, etc., é também bastante natural que mudemos muito dos ambientes
15 que frequentamos, os produtos que consumimos ou as páginas de Facebook e Instagram que
16 seguimos. Isso me levou a refletir sobre a semelhança entre os amigos que atraímos e as
17 páginas que seguimos no Facebook ou no Instagram. Você provavelmente sabe que as redes
18 sociais funcionam através de algoritmos que gravam os nossos dados. Por exemplo, eu amo as
19 páginas que falam sobre Psicologia, Filosofia e Autoconhecimento e sigo muita gente dessas
20 áreas. O tempo todo aparece para mim novas sugestões de páginas, aparecem livros como
21 opções de compra e até os amigos em comum que curtem as páginas. É simplesmente
22 impressionante o poder desses algoritmos. Um dos meus irmãos gosta muito de música, de tocar
23 instrumentos musicais e já tocou em algumas bandas e festivais. Ele já me contou que aparecem
24 várias páginas de bandas ou de músicos para ele curtir, exatamente porque são essas as páginas
25 que ele mais dá curtidas. E também muitos músicos solicitam amizade sem nunca nem terem
26 trocado uma única palavra.

27 Da mesma forma se dá com pessoas que, por exemplo, gostam muito de viajar. Aparecem
28 diversas páginas de turismo e viagens, além de passagens promocionais. Se alguém gosta muito
29 de maquiagens ou moda, também aparecem diversas páginas e pessoas que curtem para
30 solicitar amizade. Na nossa vida real acontece de forma semelhante. Você sabia que não existe
31 algoritmo mais complexo e intrigante do que a nossa mente e as nossas emoções? Elas _____
32 um poder infinitamente maior do que os computadores mais sofisticados que você vê por aí. Por
33 isso que algumas pessoas vão embora e nunca mais as vemos de novo. As energias são
34 diferentes, não há compatibilidade. É como se fossem os polos iguais de um ímã. Você percebe
35 que quando você tenta juntá-los eles fazem uma força e, por mais que você tente, eles não se
36 juntam.

37 Nós também somos ímãs para atrair pessoas que vibram de forma semelhante à nossa.
38 Portanto, concluo esse texto com um convite ao autoconhecimento. Procure ser uma pessoa
39 melhor a cada dia, porque, sabendo que é assim que a vida funciona, cada vez mais você atrairá
40 amizades incríveis, pessoas que lhe ajudarão a crescer como ser humano. O seu algoritmo
41 interno vai entrar em consonância com o algoritmo delas e dessa forma sua vida vai se tornar
42 mais plena e feliz. Espero que esses insights lhe ajudem a enxergar a vida com um olhar mais
43 consciente e perceba que esse mundo de mudanças velozes no qual estamos inseridos revela, a
44 partir da tecnologia, muito do que existe no nosso universo interior...

Texto adaptado especialmente para esta prova. Disponível em:
<https://www.contioutra.com/nos-atraimos-as-amizades-de-forma-semelhante-aos-algoritmos-do-facebook/>

QUESTÃO 01 – Quanto a sua classificação, o termo "provavelmente" (l. 17) constitui um advérbio de:

- A) Negação.
- B) Intensidade.
- C) Modo.
- D) Dúvida.
- E) Tempo.

QUESTÃO 02 – Assinale a alternativa que preenche, correta e respectivamente, as lacunas tracejadas das linhas 08 e 31.

- A) a – tem
- B) a – têm
- C) à – têm
- D) à – tem
- E) há – tem

QUESTÃO 03 – Quantos fonemas possui o termo “simplesmente”?

- A) Oito.
- B) Nove.
- C) Dez.
- D) Onze.
- E) Doze.

QUESTÃO 04 – Com base exclusivamente no que o texto explicita, é correto afirmar que:

- A) É comum conversar com um casal de amigos e falar sobre pessoas que são muito próximas.
- B) É raro que amigos de uma época longínqua deixem de ficar ao nosso lado para sempre.
- C) A mudança do comportamento, das crenças e valores se deve à permanência inabalável dos ambientes frequentados e dos produtos consumidos.
- D) Em função dos algoritmos das redes sociais, quem gosta de viajar recebe muitos convites de amizade de músicos.
- E) Funcionamos como ímãs que atraem pessoas cujas vibrações são semelhantes às nossas.

QUESTÃO 05 – Em qual dos seguintes verbos a predicação é a mesma que a verificada no verbo “gravar”, que, na linha 18, aparece devidamente conjugado na terceira pessoa do plural do presente do indicativo?

- A) Designar.
- B) Crescer.
- C) Gostar.
- D) Recorrer.
- E) Dormir.

QUESTÃO 06 – Na frase “Você percebe que quando você tenta juntá-los eles fazem uma força e, por mais que você tente, eles não se juntam”, retirada do texto, para preservar e, portanto, não distorcer o sentido original da mensagem, a locução conjuntiva “por mais que” poderia ser substituída por:

- A) Embora.
- B) Contanto que.
- C) Conforme.
- D) De sorte que.
- E) À medida que.

QUESTÃO 07 – Na frase “Ele já me contou que aparecem várias páginas de bandas ou de músicos para ele curtir, exatamente porque são essas as páginas que ele mais dá curtidas”, retirada do texto, se o pronome “ele” fosse flexionado no plural nas três ocorrências desse fragmento do texto, quantas outras palavras precisariam ser modificadas para garantir a correta concordância verbo-nominal?

- A) Duas.
- B) Três.
- C) Quatro.
- D) Cinco.
- E) Seis.

QUESTÃO 08 – A forma verbal “mudemos” (l. 14) está devidamente conjugada no:

- A) Presente do modo indicativo.
 - B) Pretérito imperfeito do modo indicativo.
 - C) Presente do modo subjuntivo.
 - D) Pretérito imperfeito do modo subjuntivo.
 - E) Imperativo afirmativo.
-

QUESTÃO 09 – A palavra “ambiente”, utilizada no texto, é formada pelo prefixo de origem latina “ambi”, que, por sua vez, é indicativo de:

- A) Anterioridade.
 - B) Superioridade.
 - C) Intensidade.
 - D) Proximidade.
 - E) Duplicidade.
-

QUESTÃO 10 – Sobre a pontuação do texto, analise as seguintes afirmações:

- I. No final do primeiro parágrafo do texto, se o ponto final fosse substituído por ponto de exclamação, em vez da marcação de uma pausa, seria dada ênfase à entoação do que está sendo afirmado pelo autor.
- II. Em abreviaturas como “etc.” (l. 14), o ponto final está incorretamente empregado.
- III. As vírgulas são usadas também para separar expressões explicativas ou retificativas, como é o caso de “por exemplo” (l. 27).

Quais estão corretas?

- A) Apenas I.
- B) Apenas II.
- C) Apenas III.
- D) Apenas I e III.
- E) Apenas II e III.

LEGISLAÇÃO/ESTRUTURA E FUNCIONAMENTO

QUESTÃO 11 – O Art. 21 do Plano de Carreira do Magistério Público do Município estabelece que o regime normal de trabalho dos profissionais da educação, com atuação nos anos finais do ensino fundamental é de _____ horas aulas e _____ horas atividades.

Assinale a alternativa que completa, correta e respectivamente, as lacunas do trecho acima.

- A) 15 (quinze) – 5 (cinco)
- B) 18 (dezoito) – 4 (quatro)
- C) 20 (vinte) – 3 (três)
- D) 30 (trinta) – 3 (três)
- E) 40 (quarenta) – 2 (duas)

QUESTÃO 12 – De acordo com o Art. 28 do referido Plano de Carreira, os professores, para o desempenho de suas funções, serão distribuídos mediante:

- I. Designação.
- II. Remoção.
- III. Realocação.

Quais estão corretas?

- A) Apenas I.
- B) Apenas II.
- C) Apenas I e II.
- D) Apenas II e III.
- E) I, II e III.

QUESTÃO 13 – Dentre as gratificações a que os professores fazem jus, previstas no Art. 34 do referido Plano de Carreira, NÃO estão:

- A) Pelo exercício de direção de unidades escolares.
- B) Pelo difícil acesso.
- C) Pela atuação no ensino noturno.
- D) Pela obtenção do grau de mestrado e doutorado.
- E) Pela atividade em classe especial ou APAE.

QUESTÃO 14 – A Lei Orgânica do Município de Palmeira das Missões estabelece, em seu Art. 178, que o Município complementará o ensino público municipal com programas permanentes e gratuitos de:

- I. Uniforme escolar.
- II. Material didático.
- III. Transporte escolar.

Quais estão corretas?

- A) Apenas I.
- B) Apenas II.
- C) Apenas I e III.
- D) Apenas II e III.
- E) I, II e III.

QUESTÃO 15 – A respeito do Conselho Municipal de Educação, a referida Lei Orgânica dispõe que:

- I. É um órgão consultivo, normativo, fiscalizador e deliberativo do sistema municipal de ensino.
- II. Terá autonomia administrativa e dotação orçamentária própria.
- III. Terá força soberana de fiscalização sobre as diretrizes e investimentos da parcela orçamentária obrigatória para o ensino fundamental.

Quais estão corretas?

- A) Apenas I.
- B) Apenas I e II.
- C) Apenas I e III.
- D) Apenas II e III.
- E) I, II e III.

QUESTÃO 16 – O Art. 171 da referida Lei Orgânica estabelece que o ensino público municipal será ministrado com base nos seguintes princípios, EXCETO:

- A) Gestão democrática do ensino público e privado municipais.
- B) Garantia de padrão de qualidade.
- C) Igualdade de condições para acesso e permanência na escola.
- D) Gratuidade do ensino público nos estabelecimentos oficiais.
- E) Liberdade de aprender, ensinar, pesquisar e divulgar o pensamento, a arte e o saber.

QUESTÃO 17 – O Art 1º, da Lei nº 9.394/1996 dispõe que a educação abrange os processos formativos que se desenvolvem:

- I. Na vida familiar.
- II. Nas instituições de ensino.
- III. Nos movimentos sindicais.
- IV. Nos partidos políticos.

Quais estão corretas?

- A) Apenas I e II.
- B) Apenas III e IV.
- C) Apenas I, II e III.
- D) Apenas II, III e IV.
- E) I, II, III e IV.

QUESTÃO 18 – Segundo a Lei nº 9.394/1996, a Educação Básica tem por finalidade desenvolver o educando assegurando-lhe:

- I. A formação comum indispensável para o exercício da cidadania.
- II. Os meios para progredir no trabalho e em estudos posteriores.
- III. A formação técnica indispensável para a graduação no ensino superior.

Quais estão corretas?

- A) Apenas I.
- B) Apenas II.
- C) Apenas I e II.
- D) Apenas II e III.
- E) I, II e III.

QUESTÃO 19 – Dentre as diretrizes previstas pelo Plano Nacional de Educação (PNE) para a superação das desigualdades educacionais, está a:

- A) Universalização do atendimento escolar.
- B) Descentralização dos sistemas de ensino.
- C) Interiorização dos profissionais da educação.
- D) Capacitação dos gestores públicos.
- E) Expansão do ensino profissionalizante.

QUESTÃO 20 – A Meta 4 do Plano Nacional de Educação (PNE) tem como objetivo a universalização do atendimento educacional especializado, na educação básica, para a população de quarto a dezessete anos com:

- I. Deficiência.
- II. Transtornos globais de desenvolvimento.
- III. Altas habilidades ou superdotação.

Quais estão corretas?

- A) Apenas I.
- B) Apenas II.
- C) Apenas I e III.
- D) Apenas II e III.
- E) I, II e III.

FUNDAMENTOS DA EDUCAÇÃO

QUESTÃO 21 – Sobre metodologia, Vasconcellos faz as seguintes considerações:

- I. Refere-se à condução do processo didático.
- II. É a improvisação empírica.
- III. É como será trabalhado cada item do programa.

Quais estão corretas?

- A) Apenas I.
- B) Apenas I e II.
- C) Apenas I e III.
- D) Apenas II e III.
- E) I, II e III.

QUESTÃO 22 – Para a teoria histórico-cultural, fundada por Vygotsky, o núcleo do didático é a:

- A) Mediação das relações do aluno com os objetos de conhecimento, em condições socioculturais concretas.
- B) Transmissão do conhecimento acumulado ao longo dos anos pela humanidade aos aprendizes.
- C) Coleta de informação dos alunos, realizada no ambiente escolar e supervisionada pelos professores.
- D) Aquisição de informações dos professores repassadas aos estudantes.
- E) Aculturação de crianças durante o processo de alfabetização.

QUESTÃO 23 – A respeito da Didática, Libâneo faz as seguintes considerações:

- I. Realiza objetivos e modos de intervenção pedagógicos em situações específicas de ensino-aprendizagem.
- II. Tem como objeto de estudo o processo de ensino-aprendizagem em sua globalidade.
- III. Juntamente com a pedagogia formam uma unidade idêntica, pois todo trabalho pedagógico é trabalho didático e vice-versa.

Quais estão corretas?

- A) Apenas I.
- B) Apenas I e II.
- C) Apenas I e III.
- D) Apenas II e III.
- E) I, II e III.

QUESTÃO 24 – Dentre as alternativas abaixo, qual define melhor competências?

- A) Acumular informações.
- B) Selecionar dados.
- C) Reter conhecimentos.
- D) Saber fazer.
- E) Organizar soluções.

QUESTÃO 25 – Sobre o Projeto de Curso, Vasconcellos afirma que:

- I. É a sistematização da proposta geral de trabalho do professor em uma determinada disciplina.
- II. Pode ser anual ou semestral, dependendo da modalidade em que a disciplina é oferecida.
- III. Apenas observando um projeto pronto, não é possível julgá-lo.

Quais estão corretas?

- A) Apenas I.
- B) Apenas II.
- C) Apenas I e III.
- D) Apenas II e III.
- E) I, II e III.

QUESTÃO 26 – Segundo Vasconcellos, em uma perspectiva dialética, _____ é essencial para subsidiar o processo de planejamento.

Assinale a alternativa que completa corretamente a lacuna do trecho acima.

- A) o conhecimento da realidade dos alunos
- B) a formação acadêmica do professor
- C) a complexidade dos instrumentos avaliativos
- D) o volume de informação coletada
- E) a capacidade de classificar as turmas de alunos

QUESTÃO 27 – Dentre as “10 novas competências para ensinar” analisadas por Perrenoud, está a de trabalhar em equipe. Essa competência suscita outras competências mais específicas, tais como:

- I. Elaborar um projeto de equipe.
- II. Dirigir um grupo de trabalho.
- III. Formar e renovar uma equipe pedagógica.
- IV. Administrar crises ou conflitos interpessoais.

Quais estão corretas?

- A) Apenas I e III.
- B) Apenas II e IV.
- C) Apenas I, II e III.
- D) Apenas II, III e IV.
- E) I, II, III e IV.

QUESTÃO 28 – Vasconcellos salienta que os conteúdos podem ser classificados em três tipos: conceituais, procedimentais e atitudinais. Nesse sentido, corresponde a abrangência dos conteúdos atitudinais, EXCETO:

- A) Envolvimento.
- B) Interesse.
- C) Conhecimento de fatos.
- D) Posicionamento.
- E) Convicções.

QUESTÃO 29 – De acordo com Luckesi, o que distingue a avaliação dos exames?

- A) Os instrumentos.
- B) Os conteúdos.
- C) A frequência da aplicação.
- D) A postura pedagógica.
- E) A quantidade de acertos.

QUESTÃO 30 – Para Antunes, o sistema de avaliação da aprendizagem na nova pedagogia assume as seguintes características:

- I. Centrado na aferição de conceitos passados pelo professor.
- II. Realizado através de múltiplos meios.
- III. Ocorre em diferentes oportunidades.
- IV. Valoriza as competências.

Quais estão corretas?

- A) Apenas I e II.
- B) Apenas III e IV.
- C) Apenas I, II e III.
- D) Apenas II, III e IV.
- E) I, II, III e IV.

CONHECIMENTOS ESPECÍFICOS

QUESTÃO 31 – Em 2016, o Brasil recebeu da Organização Pan-Americana da Saúde, o certificado de eliminação da circulação do sarampo. Atualmente, o país empreende esforços para manter o certificado, interromper a transmissão dos surtos no norte e impedir que se estabeleça a transmissão sustentada. Para ser considerada transmissão sustentada, seria preciso a ocorrência do mesmo surto por mais de 12 meses. Sobre o sarampo, assinale a alternativa correta.

- A) É uma doença grave e altamente contagiosa causada por um vírus, sendo normalmente transmitida por meio de contato direto e pela água.
- B) É uma doença humana, que não ocorre em animais e que infecta o trato respiratório, não havendo formas de prevenção.
- C) É uma doença leve, causada por uma bactéria e prevenida através da imunização ativa.
- D) É uma infecção de origem viral, que atinge o sistema nervoso e provoca febre, vômitos e cegueira.
- E) É uma infecção altamente contagiosa, primariamente adquirida pelas vias respiratórias, e que pode ser evitada através da vacinação.

QUESTÃO 32 – No século XVII, o pesquisador italiano Marcello Malpighi (1628-1694) verificou que a remoção de um anel de casca de um ramo caulinar de um vegetal fazia com que a região imediatamente acima da operação ficasse intumescida com o passar do tempo. Sua interpretação foi que essa dilatação do caule resultava de um maior crescimento dos tecidos devido ao acúmulo de substâncias. Qual a alternativa que melhor explica a hipótese elaborada por Malpighi?

- A) A substância acumulada é rica em interleucinas e advém de uma resposta ao estresse sofrido pela planta.
- B) Trata-se de uma substância nutritiva que se acumula devido à remoção do floema, localizado na parte mais externa do caule.
- C) A remoção de um anel de casca induz a formação de um tumor vegetal em virtude do descontrole do ciclo celular.
- D) A seiva bruta se acumula na região do ramo em virtude da interrupção dos vasos de condução ocasionada pelo corte no ramo.
- E) O parênquima aquífero é atingido pelo corte e libera todo seu conteúdo de água, que passa a se acumular na região logo após o corte.

QUESTÃO 33 – Sobre a transcrição em células eucarióticas, assinale a alternativa correta.

- A) Processo que garante a síntese de uma molécula de RNA, comumente, a partir da informação armazenada em um gene.
- B) Processo que conduz à formação de uma molécula de RNA a partir do conteúdo total de um cromossomo.
- C) Processo de organização de nucleotídeos, a partir da sequência disposta na molécula de DNA, responsável por copiar a informação celular para as próximas gerações.
- D) Mecanismo que determina a produção de moléculas de RNA a partir da sequência de aminoácidos nas proteínas.
- E) Mecanismo para síntese de DNA a partir da informação codificada em uma molécula de RNA.

QUESTÃO 34 – Francisco Alves Mendes Filho, atualmente conhecido como "Chico Mendes" foi um seringueiro, sindicalista e ativista ambiental brasileiro. Sua intensa luta pela preservação da Amazônia o tornou conhecido internacionalmente e foi a causa de seu assassinato em 22 de dezembro de 1988, em Xapuri, no Acre. O seringueiro lutava pelo uso sustentável dos recursos ambientais da Amazônia e pela sobrevivência digna dos "povos da floresta". Seu legado permitiu a criação de um novo tipo de unidade de conservação no Brasil, denominado:

- A) Área de proteção ambiental.
- B) Floresta Nacional.
- C) Reserva Particular do Patrimônio Natural.
- D) Reserva Extrativista.
- E) Reserva ou Área Indígena.

QUESTÃO 35 – Assinale a alternativa que correlaciona corretamente o órgão excretor e o animal.

- A) Protonefrídios – anelídeos.
- B) Metanefrídios – platelmintos.
- C) Túbulos de Malpighi – anfíbios.
- D) Glândulas verdes – crustáceos.
- E) Glândulas coxais – insetos.

QUESTÃO 36 – Olavo está fazendo força para empurrar, por 100 metros, seu carrinho de supermercado (peso aproximado de 40 kg). Sabendo que o trabalho realizado por Olavo é de 4.000J, determine a aceleração, em m/s^2 , do carrinho de supermercado durante o trajeto.

- A) 0,25.
- B) 0,5.
- C) 1.
- D) 2.
- E) 4.

QUESTÃO 37 – O elemento químico Na (Sódio, número atômico 11), sob a forma de íons Na^+ , atua no controle da pressão sanguínea e na propagação de impulsos nervosos em nosso organismos. Sua deficiência, geralmente, ocorre por perda excessiva de líquido, como em casos de diarreia, doenças renais ou uso inadequado de diuréticos, podendo causar letargia, fraqueza, redução da pressão arterial e, até mesmo, convulsões. Sobre o íon sódio, analise as assertivas abaixo:

- I. É denominado Na^+ , pois perdeu um elétron.
- II. É denominado Na^+ , pois ganhou um próton.
- III. O íon sódio Na^+ ganhou um nêutron.

Quais estão corretas?

- A) Apenas I.
- B) Apenas II.
- C) Apenas III.
- D) Apenas I e III.
- E) Apenas II e III.

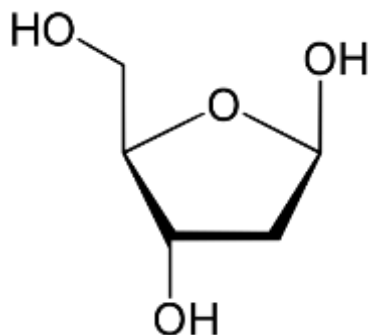
QUESTÃO 38 – Dados da Secretaria Municipal de Saúde do Rio de Janeiro apontam para uma relação entre a oferta deficitária dos serviços de saneamento básico e o alastramento de algumas epidemias. A falta de abastecimento regular obriga a população a estocar volumes complementares de água limpa, muitas vezes em armazenagem inadequada, propiciando a criação de ambientes onde determinados vetores de epidemias podem completar seu ciclo biológico. Todas as doenças a seguir possuem vetores que se desenvolvem na água, EXCETO:

- A) Dengue.
- B) Zika.
- C) Febre Amarela.
- D) Chikungunya.
- E) Leptospirose.

QUESTÃO 39 – Considerado o maior Bioma brasileiro e a maior reserva de diversidade biológica do mundo, corresponde a quase metade do território nacional. A sentença anterior refere-se ao bioma:

- A) Floresta Atlântica.
- B) Amazônia.
- C) Pantanal.
- D) Cerrado.
- E) Pampa.

QUESTÃO 40 – A desoxirribose, pentose presente na molécula de DNA, apresenta fórmula estrutural:



A cadeia carbônica acima representada pode ser classificada como:

- A) Homogênea e saturada.
- B) Homogênea e insaturada.
- C) Heterogênea e saturada.
- D) Heterogênea e insaturada.
- E) Heterogênea e cíclica.