



PREFEITURA MUNICIPAL DE QUARAI ESTADO DO RIO GRANDE DO SUL

NUTRICIONISTA

Instruções

Leia atentamente e cumpra rigorosamente as instruções que seguem, pois elas são parte integrante das provas e das normas que regem esse Concurso Público e Processo Seletivo.

1. Atente-se aos avisos contidos no quadro da sala.
2. Seus pertences deverão ser armazenados dentro do saco plástico fornecido pelo fiscal. Somente devem permanecer em posse do candidato caneta esferográfica de material transparente, com tinta azul ou preta de ponta grossa, documento de identidade, lanche e água, se houver. A utilização de qualquer material não permitido em edital é expressamente proibida, acarretando a imediata exclusão do candidato.
3. Certifique-se de que este caderno:
 - contém 40 (quarenta) questões;
 - refere-se ao cargo para o qual realizou a inscrição.
4. Cada questão oferece 5 (cinco) alternativas de respostas, representadas pelas letras A, B, C, D e E, sendo apenas 1 (uma) a resposta correta.
5. No caderno de prova, pode-se rabiscar, riscar e calcular.
6. Será respeitado o tempo para realização da prova conforme previsto em edital, incluindo o preenchimento da grade de respostas.
7. A responsabilidade referente à interpretação dos conteúdos das questões é exclusiva do candidato.
8. Os três últimos candidatos deverão retirar-se da sala de prova ao mesmo tempo, devendo assinar a Ata de Prova.
9. Os gabaritos preliminares da prova objetiva serão divulgados na data descrita no Cronograma de Execução.

Boa prova!



V2_6/6/201917:09:11

Controle de
QUALIDADE
Fundatec



Instrução: As questões de números 01 a 10 referem-se ao texto abaixo. Os destaques ao longo do texto estão citados nas questões.

Redes sociais: quando compartilhar é humilhar

01 O youtuber que há dois anos deu um biscoito recheado de pasta de dente a um mendigo
02 em Barcelona, gravou a cena e a publicou na Internet sabendo **que** estava cometendo um crime
03 contra a integridade moral se tivesse intuído que o mundo virtual é regido pelos mesmos direitos
04 e obrigações **que** o entorno físico. Humilhou uma pessoa vulnerável. E para agravar a situação o
05 divulgou através de seu próprio canal do YouTube. Há duas semanas, foi condenado a
06 15 meses de prisão. As redes sociais não são uma simples e inocente conversa de bar. Têm um
07 eco infinito e, frequentemente, distorcem e corroem a convivência.

08 O caso do youtuber é uma amostra da que se instalou nas redes sociais. Os
09 direitos fundamentais das pessoas são atacados, os valores sociais são menosprezados, a
10 intimidade é pisoteada. Como diz o coordenador do curso de pós-graduação de Marketing Digital
11 de La Salle, Ricard Castellet, as redes sociais são uma ferramenta com dois polos: "Amplificaram
12 os fatos puníveis, alguns muito tristes, mas também desenvolveram fluxos de comunicação e de
13 conhecimento, contribuindo para que circulem e se democratizem como nunca. O problema está
14 no uso que fazemos. São fantásticas, mas, se receberem um mal-uso, são plataformas
15 perigosíssimas ____ convivência".

16 As redes sociais nasceram antes do que pensamos. O advogado norte-americano Andrew
17 Weinreich é visto como o criador da primeira em meados dos anos noventa do século passado.
18 Ele a batizou de Six Degrees (Seis Graus), evocando a hipótese de que qualquer pessoa pode
19 estar conectada a outra através de uma cadeia de conhecidos com no máximo seis ligações.
20 Weinreich vendeu sua empresa em 1999, pouco antes da queda das companhias *pontocom* e
21 apenas cinco anos antes de que Mark Zuckerberg e seus sócios fundassem o Facebook, a mais
22 popular das redes sociais contemporâneas, com mais de 2 bilhões de usuários.

23 Para grande parte da legião de adeptos, usar bem essas plataformas é uma matéria ____
24 ser cumprida. Publicar vídeos que o ódio, cortejam a xenofobia e fomentam a violência
25 e o sexismo não são somente reprováveis ética e socialmente, como podem ter consequências
26 penais. Muitos usuários não são plenamente conscientes. "É preciso se vacinar contra a
27 ingenuidade", diz o especialista em Direito Digital Ricardo Oliva, que pede o reforço da educação
28 digital nos colégios para evitar **que** sejam cometidas humilhações, vexames e atentados contra a
29 intimidade com um clique.

30 Em abril, a Assembleia Parlamentar do Conselho da Europa aprovou um relatório
31 coordenado pelo ex-senador espanhol socialista José Cepeda que fazia uma pergunta
32 inquietante: as redes são conexões sociais ou ameaças aos direitos humanos? O documento
33 questionava o modelo de negócio da Internet, baseado em reunir dados pessoais. É esse o preço
34 a ser pago pelo acesso aos serviços? Como evitar o controle sub-reptício?

35 Em teoria são inócuas, mas podem mudar e mudar até se tornarem máquinas perversas. O
36 cientista britânico Tim Berners-Lee aproveitou o 30º aniversário da World Wide Web para refletir
37 sobre os acertos e erros derivados de sua invenção. "Ainda que a web tenha criado
38 oportunidades, dando voz a grupos marginalizados e tornando nossas vidas mais fáceis, também
39 criou oportunidades para os vigaristas, deu voz aos que proclamam o ódio e tornou mais fácil
40 cometer toda a espécie de crimes".

41 A funcionária da fábrica Iveco, localizada no distrito madrilenho de San Blas-Canillejas, que
42 se suicidou no final de maio após a divulgação de um vídeo sexual gravado há cinco anos é um
43 exemplo paradigmático dos efeitos ominosos das plataformas digitais. A empregada da empresa,
44 de 32 anos e mãe de duas crianças, não pôde suportar o assédio que recebeu no trabalho, os
45 cochichos de seus colegas e a pressão ambiental pelo vídeo se tornar viral através de grupos de
46 WhatsApp. A investigação judicial determinará as responsabilidades por essa trágica morte. Mas
47 a lei é muito clara. "Ver um vídeo com essas características é uma questão moral, exibi-lo é uma
48 questão legal", diz a especialista em comunicação digital e professora da Universitat Oberta da
49 Catalunya Raquel Herrera, que vê nesse terrível acontecimento uma evidente carga machista. A
50 fanfarrice, a cultura da exibição, é masculina. "Em muitas situações, ainda se considera **que** um
51 homem é um campeão se tem muitas conquistas, mas em uma mulher parece um crime. Há
52 muita gente que procurou o vídeo por pura morbidez. É fácil um conteúdo mórbido se tornar
53 viral. Se as pessoas soubessem que divulgar esse tipo de imagem é crime, não o fariam", diz

54 Herrera.

55 O Código Penal espanhol deixa pouca margem ____ dúvida. O artigo 197 é extremamente
56 claro quando diz **que** será punido com uma pena de 3 meses a 1 ano de prisão e multa de 6 a 12
57 meses aquele que sem autorização da pessoa afetada “difundir, revelar e ceder a terceiros”
58 imagens e gravações audiovisuais privadas, até mesmo no caso de terem sido obtidas com seu
59 consentimento. Parece óbvio que no terrível caso da Iveco a lei foi desrespeitada e a intimidade
60 pessoal foi gravemente afetada. O dano foi de tal dimensão que levou a funcionária a tomar uma
61 decisão drástica. O advogado Oliva considera que as pessoas que contribuíram à distribuição do
62 vídeo deveriam ser investigadas por crime de revelação de segredo e ataque à intimidade.

Fonte: https://brasil.elpais.com/brasil/2019/06/14/cultura/1560533971_274766.html - Texto adaptado para esta prova.

QUESTÃO 01 – Considerando a grafia correta das palavras, assinale a alternativa que preenche, correta e respectivamente, as lacunas pontilhadas das linhas 05, 08 e 24.

- A) macissamente – des-humanização – incitam
- B) maciçamente – dezumanização – incitam
- C) masciçamente – desumanização – incitam
- D) maciçamente – desumanização – incitam
- E) masciçamente – dezumanização – incitam

QUESTÃO 02 – A respeito da grafia de palavras do texto, considere a nova ortografia para analisar as assertivas a seguir:

- I. A palavra ‘polos’ (l. 11) passou a ser grafada sem acento após o Novo Acordo Ortográfico.
- II. O vocábulo ‘sub-reptício’ (l. 34) está de acordo com a seguinte regra: o prefixo ‘sub’ deve somente ser ligado por hífen em palavras que iniciarem por ‘b’, ‘h’ ou ‘r’.
- III. A palavra ‘pôde’ (l. 44) está grafada incorretamente, visto que, após o Novo Acordo Ortográfico, passou a ser escrita sem acento circunflexo.

Quais estão corretas?

- A) Apenas I.
- B) Apenas III.
- C) Apenas I e II.
- D) Apenas II e III.
- E) I, II e III.

QUESTÃO 03 – Em relação ao acento da crase, assinale a alternativa que preenche, correta e respectivamente, as lacunas tracejadas das linhas 15, 23 e 55.

- A) à – à – a
- B) a – a – à
- C) a – à – a
- D) à – à – à
- E) à – a – à

QUESTÃO 04 – Analise as seguintes assertivas a respeito do sentido de palavras do texto:

- I. evocando (l. 18) significa ‘lembrando’.
- II. inócuas (l. 35), nesse contexto, tem sentido de ‘não causar dano’.
- III. ominosos (l. 43), aqui, tem sentido de ‘destestável’.

Quais estão corretas?

- A) Apenas II.
- B) Apenas III.
- C) Apenas I e II.
- D) Apenas II e III.
- E) I, II e III.

QUESTÃO 05 – A respeito de pronomes destacados no texto, analise as seguintes assertivas:

- I. O pronome 'a' (l. 02) retoma 'cena' na mesma linha.
- II. O pronome 'o' (l. 04) retoma 'mendigo' (l. 01).
- III. O pronome 'a' (l. 18) retoma 'primeira' (l. 17).

Quais estão corretas?

- A) Apenas II.
- B) Apenas III.
- C) Apenas I e II.
- D) Apenas I e III.
- E) Apenas II e III.

QUESTÃO 06 – Analise as assertivas a respeito da acentuação de palavras no texto, assinalando V, se verdadeiras, ou F, se falsas.

- () A forma verbal 'têm' (l. 06) é grafada com acento, pois está no plural, concordando com redes sociais, na mesma linha.
- () A forma verbal 'exibi-lo' está grafada incorretamente, pois deveria ter um acento agudo na segunda ocorrência da letra 'i'.
- () As palavras 'ódio' e 'dúvida', se retirados os acentos, continuariam existindo na língua portuguesa, mas assumiriam outra classe gramatical.

A ordem correta de preenchimento dos parentes, de cima para baixo, é:

- A) V – F – F.
- B) V – V – F.
- C) V – V – V.
- D) F – F – F.
- E) F – F – V.

QUESTÃO 07 – Analise as seguintes assertivas a respeito da pontuação do texto:

- I. A vírgula da linha 02, em destaque, está empregada de modo indevido, visto separar sujeito do predicado.
- II. Os dois-pontos, destacados na linha 32, poderiam ser alterados por travessão sem acarretar mudanças à frase.
- III. A terceira vírgula da linha 50, em destaque, marca um adjunto adverbial deslocado.

Quais estão INCORRETAS?

- A) Apenas II.
- B) Apenas III.
- C) Apenas I e II.
- D) Apenas II e III.
- E) I, II e III.

QUESTÃO 08 – A palavra 'que', sublinhada na linha 57, é classificada da mesma forma que a da linha:

- A) 02.
- B) 04.
- C) 28.
- D) 50.
- E) 56.

QUESTÃO 09 – As expressões conectivas 'mas também' (l. 12) e 'Ainda que' (l. 37) expressam, respectivamente, sentido de:

- A) Contradição – concessão
 - B) Oposição – contradição
 - C) Conclusão – explicação
 - D) Adição – consequência
 - E) Contradição – comparação
-

QUESTÃO 10 – Considerando as ideias do texto, analise as seguintes assertivas:

- I. Nem todas as pessoas têm conhecimento das consequências que a publicação de vídeos na internet, por exemplo, pode acarretar. Tais consequências, além de afetarem o psicológico e o convívio social, podem levar a problemas penais.
- II. No texto, as redes sociais são apresentadas como tendo dois lados. Um positivo e o outro negativo: ampliam os fatos que merecem punição, mas ao mesmo tempo há meios de divulgar e expor esses acontecimentos.
- III. O texto menciona que as redes ecoam infinitamente o que é publicado nelas, diferenciando-se de uma conversa de bar. Assim, podemos entender que, se usadas de maneira inadequada, podem ser um grande problema para qualquer tipo de relação e convivência.

Quais estão corretas?

- A) Apenas II.
- B) Apenas III.
- C) Apenas I e II.
- D) Apenas II e III.
- E) I, II e III.

CONHECIMENTOS GERAIS

QUESTÃO 11 – Leia os seguintes trechos sobre a história de Quaraí, retirados no site da Prefeitura Municipal (www.quarai.rs.gov.br):

“Em 1814, D. Diogo de Souza, 1º Governador da Capitania Geral do Rio Grande, e Luis Teles da Silva, depois Marquês de Alegrete, iniciaram as doações de **sesmarias** no atual município de Quaraí”.

“Em 9 anos de doações de **sesmarias**, 42 estancieiros foram os primeiros proprietários dos 3.238 Km², que formam a área do nosso município”.

Nos trechos descritos acima, consta o termo **sesmarias**, que se refere:

- A) Ao conjunto de seis lotes de terra arrendados aos italianos que imigravam no período feudal.
- B) Ao conjunto de sete aldeamentos indígenas fundados pelos Jesuítas espanhóis na Região do Rio Grande de São Pedro.
- C) À disputa territorial entre a coroa espanhola e a portuguesa, em que os primeiros tinham o objetivo de assegurar essas terras perante os lusitanos e, assim, incentivavam o processo de ocupação pelos padres espanhóis.
- D) Aos seringais administrados por famílias tradicionais locais, que lidavam diretamente com as exportadoras inglesas instaladas na região. Os imigrantes eram recrutados para trabalhar nos seringais, mas não tinham direito às terras.
- E) Aos lotes de terras distribuídos a um beneficiário, em nome do rei de Portugal, com o objetivo de cultivar terras virgens.

QUESTÃO 12 – Conforme a história da cidade de Quaraí, quem foi o primeiro prefeito do município que renunciou ao mandato de 4 anos, em 1892, por motivos políticos?

- A) Francisco de Macedo Couto.
- B) João Batista de Castilhos.
- C) Joca Tavares.
- D) José Gervásio Artigas.
- E) Luís Teles da Silva.

QUESTÃO 13 – De acordo com a história da cidade, em 1875, o atual território do Município de Quaraí foi elevado à categoria de vila com a denominação de:

- A) Inhanduí.
- B) República do Alegrete.
- C) Saladeiros do Quaraí.
- D) São Rafael.
- E) São João Batista de Quaraí.

QUESTÃO 14 – “A Argentina se debruça à beira do abismo. Com o peso em queda livre, as Bolsas no vermelho e um risco-país que chegou a transbordar os mil pontos, a jornada da quinta-feira demonstrou que a crise de confiança se agrava. A crescente incerteza política, com o presidente caindo nas pesquisas e com a ex-presidenta Cristina Kirchner cada vez mais bem situada, soma-se à incerteza econômica: pesam grandes dúvidas sobre a capacidade governamental de controlar a inflação”. (Fonte: El País, 26/04/2019).

Quem é o atual presidente da Argentina?

- A) Iván Duque Márquez.
- B) Juan Guaidó.
- C) Mauricio Macri.
- D) Néstor Kirchner.
- E) Sebastián Piñera.

QUESTÃO 15 – A Agência de Notícias da Prefeitura de Quaraí divulgou a seguinte notícia: “Uma grande caminhada que contou com a participação de alunos das redes municipal e estadual marcou o dia 18 de maio, Dia Nacional de Combate ao Abuso e Exploração Sexual de Crianças e Adolescentes”.

A violência sexual a crianças e adolescentes, muitas vezes silenciosa, podendo ocorrer em locais de convívio como escola, vizinhança e dentro de casa, é um dos maiores desafios para a segurança pública. Nesse contexto, cabe lembrar que em 2012 foi publicada a Lei nº 12.650, conhecida como Lei Joanna Maranhão, em homenagem à nadadora que denunciou os abusos a que foi submetida durante a infância por um treinador.

Do que se trata a Lei nº 12.650/2012?

- A) A caracterização de pedofilia como crime, anteriormente considerada apenas como um transtorno mental (transtorno pedofílico).
- B) A inclusão, nas políticas públicas, de ações que visem a garantir os direitos da criança e do adolescente, de atividades junto aos pais e responsáveis com o objetivo de promover a informação, a reflexão, o debate e a orientação sobre alternativas ao uso de castigo físico ou de tratamento cruel ou degradante no processo educativo.
- C) A alteração do Código Penal para que a contagem do prazo de prescrição nos crimes contra dignidade sexual praticados contra crianças e adolescentes comece a ser contado da data em que a vítima completar 18 anos de idade.
- D) A tipificação de crimes cibernéticos, com a exposição de imagens não consentidas, e a criminalização dos atos de importunação sexual e de divulgação de cena de estupro.
- E) O direito ao encaminhamento a tratamento psicológico ou psiquiátrico pela administração pública quando do abuso e da exploração sexual ocorrido durante a infância e a adolescência.

QUESTÃO 16 – Leia a seguinte notícia: “Uma novela que começou no fim de 2016, quando a Assembleia Legislativa aprovou a extinção de fundações públicas gaúchas, teve mais um capítulo em 21 de março desse ano. A Procuradora Geral do Estado aceitou a proposta do Tribunal Regional do Trabalho da 4ª Região para manter 391 empregados das fundações, que foram demitidos, mas continuam vinculados devido a liminares obtidas na Justiça do Trabalho”. (Fonte: www.jornaldocomercio.com, 21/03/2019 – Texto adaptado).

Nesse contexto, assinale a alternativa que NÃO corresponde a uma fundação extinta no pacote do ex-governador do Rio Grande do Sul, José Ivo Sartori, com o objetivo de conter a crise financeira no estado, conforme Lei nº 14.982/2017.

- A) Fundação de Ciência e Tecnologia – CIENTEC.
- B) Fundação Estadual de Planejamento Metropolitano e Regional – METROPLAN.
- C) Fundação de Amparo à Pesquisa do Estado do Rio Grande do Sul – FAPERGS.
- D) Fundação para o Desenvolvimento de Recursos Humanos – FDRH.
- E) Fundação Zoobotânica do Rio Grande do Sul.

QUESTÃO 17 – Relacione a Coluna 1 à Coluna 2, associando os atuais secretários estaduais do governo de Eduardo Leite às suas pastas.

Coluna 1

1. Arita Bergmann.
2. Faisal Karam.
3. João Derly.
4. Ranolfo Vieira Júnior.

Coluna 2

- () Educação.
- () Esportes e Lazer.
- () Saúde.
- () Segurança.

A ordem correta de preenchimento dos parênteses, de cima para baixo, é:

- A) 4 – 3 – 1 – 2.
- B) 4 – 1 – 2 – 3.
- C) 2 – 1 – 3 – 4.
- D) 2 – 3 – 1 – 4.
- E) 3 – 2 – 4 – 1.

QUESTÃO 18 – Trata-se de um ramo da ciência da computação que se propõe a elaborar dispositivos que simulem a capacidade humana de raciocinar, perceber, tomar decisões e resolver problemas. O objetivo central das pesquisas relacionadas a esse ramo baseia-se na ideia de fazer com que os computadores possam "pensar" exatamente como os humanos, criando análises, raciocinando, compreendendo e obtendo respostas para diferentes situações, como nos exemplos abaixo:

Personalização do marketing – permite que um produto pesquisado em uma loja online apareça magicamente em várias páginas da próxima navegação do internauta.

Financial Trading (Mercado Financeiro) – o sistema prevê os movimentos do mercado de ações. Um gigantesco volume de dados é analisado de forma tão veloz que a capacidade humana dos analistas não consegue acompanhar.

Reconhecimento facial – permite encontrar um rosto em meio à multidão. Ferramenta em uso pelas agências de combate ao terrorismo.

Carros inteligentes – com o sistema inteligente, os carros são capazes de identificar os padrões de comportamento e os interesses dos donos. Assim, o veículo ajusta sozinho a temperatura e as posições da direção e dos espelhos, sintoniza a rádio preferida etc. Se for um carro sem motorista, ele pode ir até sozinho. (Fonte: itforum365.com.br, 24/05/2017).

Qual o assunto abordado no texto acima?

- A) Singularidade.
- B) Inteligência artificial.
- C) Startups.
- D) Teoria do Caos.
- E) Universos Paralelos.

QUESTÃO 19 – Leia os seguintes textos:

"Expressão criada para explicar fanatismo exagerado. É comum encontrar a palavra nas redes sociais, geralmente usada para identificar alguém que acompanha o perfil e as postagens de determinada pessoa com frequência. O termo, porém, vai muito além disso e serve para definir um perseguidor obsessivo, insistente e que dispensa atenção exagerada a alguém". (Fonte: estadao.com.br, 04/06/2016).

"Segundo o professor Damásio de Jesus, há 6 peculiaridades nos atos: invasão da privacidade da vítima, repetição de atos, dano à integridade psicológica e emocional da vítima, alteração de seu modo de vida, restrição à sua liberdade de locomoção, lesão à sua reputação". (Fonte: gazetadopovo.com.br, 22/02/2019).

Os textos descritos acima correspondem ao termo criado e disseminado através da internet, utilizado no sentido de "perseguir" ou "espionar" as atividades e comportamentos de outros usuários em redes sociais, principalmente. Trata-se dos:

- A) Cibernéticos.
- B) Influenciadores digitais.
- C) Phishings.
- D) Stalkers.
- E) YouTubers.

QUESTÃO 20 – Em novembro de 2018, em Campinas/SP, uma solenidade de inauguração marcou a conclusão da primeira fase de operação do Sirius, uma complexa infraestrutura construída no país.



O que é o Sirius?

- A) Uma arena de futebol brasileira construída com placas de energia solar fotovoltaica.
- B) Um laboratório de bactéria unicelular que será usado para a fabricação de remédios.
- C) Um laboratório que cria o "buraco negro sônico" para confirmar a teoria de Stephen Hawking.
- D) Um acelerador de partículas de luz síncrotron mais potente do mundo.
- E) Um shopping center construído com fontes de energias renováveis.

QUESTÃO 21 – Proposições são afirmativas que podem ser valoradas com verdadeiro ou falso. Qual das opções abaixo é uma proposição?

- A) Música clássica não prejudica o estudo?
- B) Faça silêncio para favorecer o estudo!
- C) Que o silêncio não prejudique a concentração.
- D) Música clássica não prejudica a concentração.
- E) O silêncio foi feito para o estudo?

QUESTÃO 22 – O consumo de merenda escolar, em gramas, por aluno, é dado pela função $f(x)$: $2,50x + 0,35$. Sendo que o ano letivo tem 200 dias e que x na função refere-se ao número de dias, assinale a alternativa que contém, em gramas, o consumo total de merenda para um aluno no período letivo.

- A) 500.
- B) 500,35.
- C) 535.
- D) 72,5.
- E) 725.

QUESTÃO 23 – Os alunos da aula de educação física resolveram fazer uma brincadeira com bola. Segundo eles, a bola não pode sair da área delimitada pela circunferência. Com base nessa informação, assinale a alternativa que apresenta a área de atuação da bola em m^2 . Considerar $\pi=3,14$.

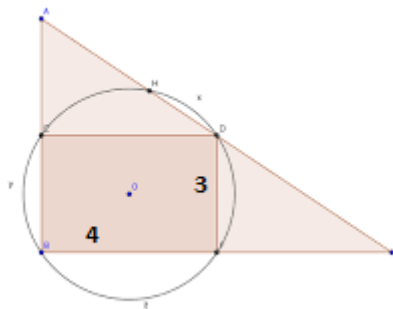


Figura 1

- A) 19,625.
- B) 21,98.
- C) 37,68.
- D) 43,96.
- E) 78,05.

QUESTÃO 24 – Alexandre é um aluno aplicado, mas gosta muito de fazer brincadeiras com os colegas e com seus professores. Sua professora, ao dar a nota da prova dele, resolveu fazer uma brincadeira com ele e escreveu a nota da seguinte maneira: $2x + y = 19$ e $3x - y = 11$, sendo o valor de "x" a nota de Alexandre. Após resolver a equação, ele descobriu que sua nota foi:

- A) 5.
- B) 6.
- C) 7.
- D) 8.
- E) 9.

QUESTÃO 25 – Funções quadráticas, também chamadas de função de segundo grau, possuem um gráfico em forma de parábola. Isso quer dizer que a parábola cresce, ou decresce, até um ponto e vira, fazendo um movimento contrário, conforme a Figura 2 abaixo. Sabendo disso, assinale o valor de "b" para tornar verdadeira a $f(x): x^2 + bx + 4$.

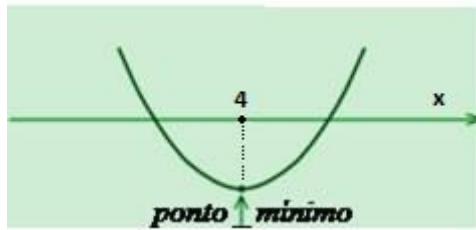


Figura 2

- A) -8.
- B) -1.
- C) 0.
- D) 1.
- E) 2.

QUESTÃO 26 – Todas as operações fundamentais possuem propriedades que facilitam o seu desenvolvimento e tornam o resultado mais confiável. Dentre todas as operações, a potenciação tem diversas propriedades que ajudam na resolução de suas operações. Sobre a resolução da operação $(2^3 \cdot 2^2)^2$, assinale a alternativa correta.

- A) Basta conservar a base e somar os expoentes.
- B) Basta conservar os expoentes e somar as bases.
- C) Deve-se conservar a base, multiplicar os expoentes de dentro dos parênteses e, então, somar com o de fora.
- D) Deve-se conservar a base, somar os expoentes de dentro dos parênteses e, então, multiplicar o resultado pelo expoente de fora dos parênteses.
- E) O resultado final, independentemente da forma de resolução, será 512.

QUESTÃO 27 – Quatro cozinheiras preparam a merenda escolar para trezentos alunos em cinco horas. Se mais duas cozinheiras as ajudarem, quanto tempo elas levarão para preparar a merenda para a mesma quantidade de alunos?

- A) 4h30 min.
- B) 4h10 min.
- C) 3h50 min.
- D) 3h20 min.
- E) 2h40 min.

QUESTÃO 28 – Duas proposições simples "p" e "q" formam a proposição composta " $p \rightarrow q$ ". É correto afirmar que o resultado da proposição composta será:

- A) Verdadeiro, independentemente dos valores lógicos das proposições simples.
- B) Falso, independentemente dos valores lógicos das proposições simples.
- C) Falso somente quando a primeira proposição for verdadeira e a segunda for falsa.
- D) Verdadeiro somente quando a primeira proposição for verdadeira e a segunda for falsa.
- E) Falso somente quando as duas proposições simples forem verdadeiras.

QUESTÃO 29 – A leitura correta do resultado da operação $\frac{(2+4-3).2}{4} + \frac{(2.3-5+3)}{3}$ é:

- A) Dezessete sobre quatro.
- B) Dezessete sextos.
- C) Dezoito doze avos.
- D) Dezenove quartos.
- E) Trinta e quatro terços.

QUESTÃO 30 – Matheus Eduardo aplicou suas economias no sistema de juros simples durante quatro meses, a uma taxa de 2% ao mês, recebendo R\$ 64,00 de juros. Com base nessas informações, qual foi a quantia aplicada por Matheus Eduardo?

- A) R\$ 1.064,00.
- B) R\$ 1.000,00.
- C) R\$ 920,00.
- D) R\$ 860,00.
- E) R\$ 800,00.

LEGISLAÇÃO

QUESTÃO 31 – De acordo com a Lei Orgânica do Município de Quaraí, constituem objetivos fundamentais do Município, dentre outros:

- I. Construção de uma sociedade justa, livre e solidária.
- II. Garantia do desenvolvimento integral do Município.
- III. Erradicação da pobreza, do analfabetismo e das desigualdades sociais.

Quais estão corretas?

- A) Apenas I.
- B) Apenas II.
- C) Apenas III.
- D) Apenas I e II.
- E) I, II e III.

QUESTÃO 32 – A Lei Orgânica do Município de Quaraí, no capítulo que trata dos direitos e deveres individuais e coletivos, determina que são direitos constitucionais da cidadania a participação nas decisões sobre:

- A) A Lei do Orçamento.
- B) Os gastos com pessoal.
- C) Os proventos do Poder Executivo.
- D) Os vencimentos do Poder Legislativo.
- E) As ações da Câmara de Vereadores do Município.

QUESTÃO 33 – Para os efeitos da Lei Orgânica do Município de Quaraí, ao Município compete, concorrentemente com o Estado e a União, dentre tantas outras coisas, promover:

- I. A cultura.
- II. O êxodo rural.
- III. A assistência social.

Quais estão INCORRETAS?

- A) Apenas I.
- B) Apenas II.
- C) Apenas III.
- D) Apenas I e III.
- E) I, II e III.

QUESTÃO 34 – De acordo com o Regime Jurídico do Município de Quaraí, o servidor público municipal fará jus ao gozo de férias, tendo sua remuneração acrescida de um terço. O pagamento da remuneração das férias, por solicitação do servidor, será feito, dentro de quantos dias antes do início do gozo?

- A) Cinco.
 - B) Seis.
 - C) Sete.
 - D) Oito.
 - E) Dez.
-

QUESTÃO 35 – O Regime Jurídico do Município de Quaraí, no capítulo sobre o direito de petição, determina que é assegurado ao servidor público o direito de requerer, pedir reconsideração, recorrer e representar, em defesa de direito ou interesse legítimo, além disso, estabelece que, em caso de petições, salvo determinação expressa em lei ou regulamento, deverão ser dirigidas _____ e terão decisão final no prazo de trinta dias.

Assinale a alternativa que preenche corretamente a lacuna do trecho acima.

- A) ao departamento de pessoal
- B) ao chefe da sessão ou repartição
- C) ao Prefeito Municipal
- D) à Câmara de Vereadores
- E) à CPI (Comissão Parlamentar de Inquérito)

CONHECIMENTOS ESPECÍFICOS

QUESTÃO 36 – No Sistema APPCC (Análise de Perigos e Pontos Críticos de Controle), são condições de alto risco:

- I. Alimentos processados a quente, manipulados por mãos protegidas.
- II. Alimentos aquecidos em temperatura inadequada ou por tempo insuficiente durante o processamento a quente (cozimento ou reaquecimento).
- III. Contaminação cruzada entre alimentos crus, de origem animal, com alimentos que não irão receber tratamento térmico.
- IV. Alimentos com ph abaixo de 4,5.

Quais estão corretas?

- A) Apenas II e IV.
- B) Apenas III e IV.
- C) Apenas I, II e III.
- D) Apenas I, III e IV.
- E) I, II, III e IV.

QUESTÃO 37 – A _____ é o tratamento destinado à desinfecção das superfícies de trabalho utilizadas para o preparo dos alimentos. Pode ser feita por meios físicos (_____, irradiação) ou químicos (soluções saneantes). _____ e quaternários devem ser utilizados para a descontaminação, porém são de uso restrito às superfícies que não entrem em contato com os alimentos.

Assinale a alternativa que preenche, correta e respectivamente, as lacunas do trecho acima.

- A) desinfecção – resfriamento – Bicarbonato
- B) sanificação – calor – Iodóforos
- C) saponificação – fricção – Álcool gel
- D) sanificação – enxágue – Soda cáustica
- E) manipulação – imersão – Bicarbonato de sódio

QUESTÃO 38 – Em relação aos conceitos em nutrição, relacione a Coluna 1 à Coluna 2.

Coluna 1

1. Dietética.
2. Alimentos funcionais.
3. Nutrientes.
4. Nutrientes reguladores.

Coluna 2

- () Substâncias químicas presentes nos alimentos, indispensáveis à saúde e à atividade do organismo.
- () É a ciência e a arte de alimentar corretamente pessoas e coletividades sadias.
- () Substâncias que reparam os tecidos orgânicos.
- () São aqueles que possuem substâncias bioativas.

A ordem correta de preenchimento dos parênteses, de cima para baixo, é:

- A) 1 – 2 – 3 – 4.
- B) 2 – 3 – 4 – 1.
- C) 3 – 1 – 4 – 2.
- D) 4 – 3 – 1 – 2.
- E) 4 – 1 – 2 – 3.

QUESTÃO 39 – Em relação à elaboração de cardápios, analise as assertivas abaixo e assinale V, se verdadeiras, ou F, se falsas.

- () Um cardápio pode ser definido como um conjunto de preparações de uma refeição, ou como o conjunto de refeições de um dia alimentar.
- () A elaboração de um cardápio para população saudável requer conhecimento das áreas da dietoterapia, avaliação nutricional, economia, administração, entre outras.
- () O cardápio diário deve garantir as necessidades nutricionais médias estimadas para indivíduos saudáveis de acordo com o sexo e em cada estágio da vida.
- () Um exemplo de conjunto de preparações de uma refeição são os cardápios elaborados para o Programa de Atenção ao Transportador (PAT).

A ordem correta de preenchimento dos parênteses, de cima para baixo, é:

- A) F – F – V – F.
- B) F – V – F – V.
- C) V – V – F – V.
- D) V – V – F – F.
- E) V – F – V – F.

QUESTÃO 40 – A avaliação do peso ao nascer é o primeiro diagnóstico nutricional. Segundo a Organização Mundial da Saúde (1993), seguido pelo “Manual de orientações para a coleta e análise de dados antropométricos em serviços de saúde” (Ministério da Saúde, 2011), qual deve ser o peso de uma criança imediatamente após o nascimento para ser classificada com peso adequado?

- A) $\geq 2.200\text{g}$.
- B) $\geq 2.300\text{g}$.
- C) $\geq 2.400\text{g}$.
- D) $\geq 2.500\text{g}$.
- E) $\geq 2.600\text{g}$.