



SÁBADO DE MANHÃ

PREFEITURA MUNICIPAL DE IVOTI/RS CONCURSO PÚBLICO Nº 01/2021

PROFESSOR – CIÊNCIAS FÍSICAS E BIOLÓGICAS

INSTRUÇÕES

Leia atentamente e cumpra rigorosamente as instruções que seguem, pois elas são parte integrante das provas e das normas que regem esse certame.

1. Atente-se aos avisos contidos no quadro da sala.
2. Seus pertences deverão estar armazenados dentro do saco plástico fornecido pelo fiscal, permanecendo em sua posse somente caneta esferográfica de ponta grossa, de material transparente, com tinta preta, documento de identidade, lanche e água, se houver. A utilização de qualquer material não permitido em edital é expressamente proibida, acarretando a sua imediata exclusão do certame.
3. Certifique-se de que este caderno:
 - contém 50 (cinquenta) questões;
 - refere-se ao cargo para o qual realizou a inscrição.
4. Cada questão oferece 5 (cinco) alternativas de respostas, representadas pelas letras A, B, C, D e E, sendo apenas 1 (uma) a resposta correta.
5. Será respeitado o tempo para realização da prova conforme previsto em edital, incluindo o preenchimento da grade de respostas.
6. Os três últimos candidatos deverão retirar-se da sala de prova ao mesmo tempo, devendo assinar a Ata de Prova.
7. A responsabilidade referente à interpretação dos conteúdos das questões é exclusiva do candidato.
8. No caderno de prova, você poderá rabiscar, riscar e calcular.
9. Os gabaritos preliminares da prova objetiva serão divulgados na data descrita no Cronograma de Execução desse certame.



V1_01/12/2021 14:28:11



Instrução: As questões de números 01 a 10 referem-se ao texto abaixo.

Educação Inclusiva: um direito inegociável

01 O acesso à educação e o direito à aprendizagem são garantias constitucionais universais,
02 ou seja, previstas a todos os brasileiros como dever do Estado e da família. A diversidade de
03 experiências, habilidades, contextos e capacidades entre estudantes é uma realidade que deve
04 ser celebrada através de práticas educacionais inclusivas. Nas últimas décadas, a insistência em
05 modelos pedagógicos padronizados demonstrou ser pouco eficiente, de modo que o presente e
06 o futuro da educação consistem na promoção da diversidade como um valor inegociável. Quanto
07 mais respeitados em suas diferenças, mais os estudantes e educadores avançam, sejam eles
08 pessoas com ou sem deficiência.

09 Ao falar da educação inclusiva, é crucial resgatar o histórico de lutas, conquistas e estudos
10 que consolidaram essa estratégia pedagógica como um modelo de avanço educacional. Ao longo
11 da década de 90, a Organização das Nações Unidas para a Educação, a Ciência e a Cultura
12 (Unesco) e movimentos sociais em defesa dos direitos das pessoas com deficiência se
13 mobilizaram em torno desse tema, resultando na publicação de importantes documentos. Desde
14 a Declaração de Salamanca (1994) até a Convenção sobre os Direitos das Pessoas com
15 Deficiência, adotada pela Organização das Nações Unidas (ONU) em 2006 e incorporada ____
16 Constituição Federal, na forma da Lei Brasileira de Inclusão (LBI), em 2015, um amplo cobertor
17 legal se formou para amparar o combate ____ segregação e ao capacitismo.

18 Historicamente, a diversidade de habilidades e características físicas e intelectuais foi
19 categorizada pelo saber médico e científico na forma de padronizações excludentes. Nesse
20 sentido, conformou-se ao longo do século 18 o chamado "corpo normal", isto é, uma medida
21 arbitrária de humanidade calcada em um conjunto de características tidas como necessárias para
22 se constituir enquanto um sujeito de direitos. Uma pessoa que não atendesse ____ essas
23 expectativas era definida como menos capaz e, por conseguinte, excluída dos espaços de
24 convivência social, educação e trabalho. A esse fenômeno histórico e social dá-se o nome de
25 capacitismo, o qual resulta da exclusão sistemática e estrutural de pessoas com deficiência.

26 A LBI é uma grande conquista na medida em que vai na contramão desse passado
27 histórico, definindo a deficiência como atributo que não pode ser descolado do contexto, uma
28 vez que se dá na interação de uma pessoa que possui uma ou mais características que divergem
29 do padrão com barreiras. Em outras palavras, a deficiência – seja ela de que ordem for – só
30 existe na relação com um mundo repleto de impedimentos para a plena inclusão da pessoa que
31 a possui. As barreiras podem ser arquitetônicas (portas estreitas, banheiros não adaptados, por
32 exemplo); urbanísticas (calçada desnivelada, falta de piso tátil e sinal sonoro em semáforos,
33 entre outros); nos transportes (ausência de rampas e corrimão); na comunicação (ausência de
34 libras, legendas, texto alternativo etc.); tecnológicas (que impedem o acesso à tecnologia); e/ou
35 atitudinais.

(Disponível em: <https://observatoriodeeducacao.institutounibanco.org.br/> –
texto adaptado especialmente para esta prova).

QUESTÃO 01 – Considerando o exposto pelo texto, analise as assertivas a seguir:

- I. O respeito às diferenças é imprescindível para a promoção do bem-estar com foco em estudantes com alguma deficiência.
- II. A Lei Brasileira de Inclusão é a incorporação, na Constituição Brasileira, da Convenção sobre os Direitos das Pessoas com Deficiência.
- III. A LBI vai na contramão das leis criadas antes dela.

Quais estão corretas?

- A) Apenas I.
- B) Apenas II.
- C) Apenas I e II.
- D) Apenas I e III.
- E) Apenas II e III.

QUESTÃO 02 – Assinale a alternativa que indica um impedimento para a plena inclusão da pessoa que possui algum tipo de deficiência.

- A) Presença de rampas de acesso em construções.
- B) Presença de intérprete de LIBRAS.
- C) Uso de sinais sonoros em semáforos.
- D) Ausência de piso tátil.
- E) Uso de vídeos legendados.

QUESTÃO 03 – Considerando o exposto pelo texto e a charge a seguir, analise as assertivas que relacionam os dois textos:



Fonte: <http://www.gestaoescolar.diaadia.pr.gov.br>

- I. De acordo com o texto, a charge ilustra uma situação de barreira arquitetônica para a inclusão plena.
- II. Pode-se inferir, a partir da leitura da charge, que o tamanho da cadeira é de responsabilidade do cadeirante para que ele não se sinta excluído.
- III. A charge diverge do texto, mostrando uma situação de inclusão plena.

Quais estão corretas?

- A) Apenas I.
- B) Apenas II.
- C) Apenas I e II.
- D) Apenas I e III.
- E) Apenas II e III.

QUESTÃO 04 – Considerando a ocorrência do acento indicativo de crase, assinale a alternativa que completa, correta e respectivamente, as lacunas das linhas 15, 17 e 22.

- A) à – à – à
- B) à – à – a
- C) à – a – a
- D) a – a – a
- E) a – à – à

QUESTÃO 05 – Considerando-se a palavra “capacitismo”, assinale a alternativa que apresenta vocábulo formado pelo mesmo processo de formação de palavras.

- A) Adormecer.
- B) Sabonete.
- C) Perda.
- D) Vinagre.
- E) Sociologia.

QUESTÃO 06 – Assinale a alternativa que indica a palavra de mesmo sentido do vocábulo “excludentes” (l. 19).

- A) Integrais.
- B) Amplos.
- C) Segregadores.
- D) Irrestritos.
- E) Abrangentes.

QUESTÃO 07 – Assinale a alternativa que indica o pronome relativo que poderia substituir corretamente o pronome “o qual” (l. 25).

- A) os que
- B) cujo
- C) onde
- D) de que
- E) que

QUESTÃO 08 – Assinale a alternativa que NÃO apresenta palavra que, após a supressão do acento gráfico, forme outra palavra existente em Língua Portuguesa.

- A) Experiências.
- B) É.
- C) Através.
- D) Até.
- E) Práticas.

QUESTÃO 09 – Assinale a alternativa que apresenta a correta forma expandida da oração reduzida a seguir: “Ao falar da educação inclusiva, é crucial resgatar o histórico de lutas” (l. 09).

- A) Para falar da educação inclusiva, é crucial resgatar o histórico de lutas.
- B) Embora falemos da educação inclusiva, é crucial resgatar o histórico de lutas.
- C) Conquanto falemos da educação inclusiva, é crucial resgatar o histórico de lutas.
- D) Quando se fala da educação inclusiva, é crucial que se resgate o histórico de lutas.
- E) Sem bem que falar da educação inclusiva, é crucial resgatar o histórico de lutas.

QUESTÃO 10 – Assinale a alternativa que indica o número do termo que exerce a função de adjunto adnominal no trecho a seguir. Atenção, o número está colocado imediatamente após o termo sublinhado: O acesso à educação (1) e o direito à aprendizagem (2) são garantias constitucionais universais (3), ou seja, previstas a todos os brasileiros (4) como dever do Estado (5) e da família.

- A) 1.
- B) 2.
- C) 3.
- D) 4.
- E) 5.

QUESTÃO 11 – De acordo com a LDBEN, relacione a Coluna 1 à Coluna 2, em relação à organização da educação nacional.

Coluna 1

1. União.
2. Estados.
3. Municípios.
4. Estabelecimento de Ensino.

Coluna 2

- () Administrar seu pessoal e seus recursos materiais e financeiros.
- () Exercer ação redistributiva em relação às suas escolas.
- () Elaborar e executar políticas e planos educacionais, em consonância com as diretrizes e planos nacionais de educação, integrando e coordenando as suas ações e as dos seus Municípios.
- () Elaborar o Plano Nacional de Educação, em colaboração com os Estados, o Distrito Federal e os Municípios.

A ordem correta de preenchimento dos parênteses, de cima para baixo, é:

- A) 4 – 3 – 2 – 1.
- B) 3 – 4 – 1 – 2.
- C) 2 – 1 – 3 – 4.
- D) 1 – 2 – 3 – 4.
- E) 1 – 4 – 2 – 3.

QUESTÃO 12 – Em relação ao Estatuto da Criança e do Adolescente, analise as assertivas abaixo e assinale V, se verdadeiras, ou F, se falsas quanto ao direito à Educação, à Cultura, ao Esporte e ao Lazer.

- () É direito dos pais ou responsáveis ter ciência do processo pedagógico, bem como participar da definição das propostas educacionais.
- () Os pais ou responsável não possuem a obrigação de matricular seus filhos ou pupilos na rede regular de ensino. Isso fica a cargo do Estado.
- () No processo educacional, serão respeitados os valores culturais, artísticos e históricos próprios do contexto social da criança e do adolescente, garantindo-se a estes a liberdade da criação e o acesso às fontes de cultura.

A ordem correta de preenchimento dos parênteses, de cima para baixo, é:

- A) V – V – V.
- B) V – F – V.
- C) F – V – F.
- D) F – F – V.
- E) F – F – F.

QUESTÃO 13 – Uma das metas do Plano Nacional de Educação é alfabetizar todas as crianças, no máximo, até o final do _____ ano do ensino fundamental.

Assinale a alternativa que preenche corretamente a lacuna do trecho acima.

- A) 1º (primeiro)
- B) 2º (segundo)
- C) 3º (terceiro)
- D) 4º (quarto)
- E) 5º (quinto)

QUESTÃO 14 – De acordo com o Estatuto Nacional da Igualdade Racial, os conteúdos referentes à história da população negra no Brasil serão ministrados:

- A) No terceiro e quarto ano do ensino fundamental.
- B) No quinto e sexto ano do ensino fundamental.
- C) Do sétimo ao nono ano do ensino fundamental.
- D) No âmbito de todo o currículo escolar.
- E) A partir do ensino médio.

QUESTÃO 15 – O princípio em que o administrador público deverá agir sempre pautado na legalidade e na ética, indo além do julgamento de bem ou mal e que o comportamento do gestor deverá ser ético, de forma que garanta o acesso dos usuários ao serviço público, chama-se:

- A) Eficiência.
- B) Impessoalidade.
- C) Publicidade.
- D) Legalidade.
- E) Moralidade.

QUESTÃO 16 – De acordo com a Base Nacional Comum Curricular, a competência geral em que valoriza a diversidade de saberes e vivências culturais e apropria-se de conhecimentos e experiências que lhe possibilitem entender as relações próprias do mundo do trabalho e fazer escolhas alinhadas ao exercício da cidadania e ao seu projeto de vida, com liberdade, autonomia, consciência crítica e responsabilidade, chama-se:

- A) Trabalho e Projeto de Vida.
- B) Pensamento Científico, Crítico e Criativo.
- C) Autoconhecimento e Autocuidado.
- D) Responsabilidade e Cidadania.
- E) Cultura Digital.

QUESTÃO 17 – De acordo com Regime Próprio de Previdência Social dos Servidores Efetivos do Município (RPPS), assinale a alternativa INCORRETA em relação à seguinte situação: permanece filiado ao RPPS, na qualidade de segurado, o servidor ativo que estiver.

- A) Cedido, com ou sem ônus, para outro órgão ou entidade da Administração direta e indireta da União, dos Estados, do Distrito Federal ou dos Municípios.
- B) Em disponibilidade não remunerada por até seis meses.
- C) Afastado ou licenciado do cargo efetivo, com o recebimento de remuneração, nos termos do Regime Jurídico dos Servidores.
- D) Afastado ou licenciado do cargo efetivo, independentemente da opção que fizer pela remuneração, para o exercício de mandato eletivo federal, estadual, distrital ou municipal, nos termos do Art. 38 da Constituição Federal.
- E) Afastado ou licenciado do cargo efetivo, sem o recebimento de remuneração, nos termos do Regime Jurídico dos Servidores, observados os prazos previstos no § 5º.

QUESTÃO 18 – Assinale V, se verdadeiro, ou F, se falso, em relação a quem são os beneficiários do RPPS, na condição de dependente do segurado.

- O cônjuge, a companheira, o companheiro e o filho não emancipado, de qualquer condição, menor de vinte e um anos ou inválido.
- Os pais.
- O irmão não emancipado, de qualquer condição, menor de vinte e um anos ou inválido.

A ordem correta de preenchimento dos parênteses, de cima para baixo, é:

- A) F – V – F.
- B) V – F – V.
- C) V – V – V.
- D) F – F – V.
- E) F – F – F.

QUESTÃO 19 – Relacione a Coluna 1 à Coluna 2 em relação à Carreira do Magistério Público Municipal.

Coluna 1

1. Cargo.
2. Nível.
3. Classe.
4. Avanço por quinquênio.

Coluna 2

- É a titulação do professor obtida em instituições credenciadas, correspondendo a sua progressão na carreira.
- É o lugar na organização do serviço público correspondente a um conjunto de atribuições com estipêndio específico, denominação própria, número certo e remuneração pelo Poder Público, nos termos da Lei.
- É a progressão na carreira correspondente à experiência.
- É a progressão na carreira correspondente ao desempenho, atualização e aperfeiçoamento.

A ordem correta de preenchimento dos parênteses, de cima para baixo, é:

- A) 4 – 3 – 2 – 1.
- B) 3 – 4 – 1 – 2.
- C) 1 – 2 – 3 – 4.
- D) 2 – 1 – 4 – 3.
- E) 1 – 4 – 2 – 3.

QUESTÃO 20 – Analise as assertivas abaixo em relação ao que a progressão por desempenho considera como aspectos:

- I. Desempenho do profissional do magistério.
- II. Desempenho do Sistema Nacional de Ensino.
- III. Desempenho do Sistema Municipal de Ensino.

Quais estão corretas?

- A) Apenas I.
- B) Apenas II.
- C) Apenas III.
- D) Apenas I e II.
- E) Apenas II e III.

FUNDAMENTOS DA EDUCAÇÃO

QUESTÃO 21 – De acordo com Cortella, quando pensamos em novos tempos e novas gerações de alunos, o professor deve perseguir novas atitudes. Com base nessa informação, assinale V, se verdadeiro, ou F, se falso, quanto a essas atitudes.

- () Coragem: Todo professor deve ter coragem para entender que hoje há um movimento novo, e nós temos de lidar com ele. Temos uma sociedade que muda com muita velocidade.
- () Humildade: Sabermos que não sabemos de todas as coisas. E que, se estamos na educação, precisamos entender que só se é um bom ensinante quem for um bom aprendiz.
- () Paciência: Não se constrói as coisas de maneira apressada. Ao contrário, há um tempo de maturação em que as coisas acontecem.

A ordem correta de preenchimento dos parênteses, de cima para baixo, é:

- A) V – V – V.
- B) F – V – F.
- C) V – F – V.
- D) F – F – V.
- E) F – F – F.

QUESTÃO 22 – De acordo com Moran, assinale a alternativa INCORRETA em relação a metodologias ativas.

- A) O professor se torna cada vez mais um gestor e orientador de caminhos coletivos e individuais, previsíveis e imprevisíveis, em uma construção mais aberta, criativa e empreendedora.
- B) O ensino híbrido ou *blended* não integra os espaços físicos da escola com os ambientes virtuais, pois necessita de interação presencial em 100% do tempo do professor e do aluno.
- C) A combinação de aprendizagem por desafios, problemas reais, jogos, com a aula invertida, é muito importante para que os alunos aprendam fazendo, aprendam juntos e aprendam, também, no seu próprio ritmo.
- D) Um bom professor pode enriquecer materiais prontos com metodologias ativas: pesquisa, aula invertida, integração da sala de aula e atividades online, projetos integradores e jogos.
- E) As tecnologias WEB 2.0, gratuitas, facilitam a aprendizagem colaborativa, entre colegas, próximos e distantes.

QUESTÃO 23 – Moran elucida que, em novos modelos de sala de aula, algumas mudanças devem ser feitas. Nesse sentido, assinale a alternativa que NÃO é compatível com essas mudanças.

- A) O ambiente físico das salas de aula e da escola como um todo também precisa ser redesenhado dentro desta nova concepção mais ativa, mais centrada no aluno.
- B) As salas de aula podem ser mais multifuncionais, que combinem facilmente atividades de grupo, de plenário e individuais.
- C) O professor no palco, powerpoint no telão, alunos em fileiras como se estivessem conectados e muitos livros abertos.
- D) Os ambientes precisam estar conectados em redes sem fio, para uso de tecnologias móveis, o que implica ter uma banda larga que suporte conexões simultâneas necessárias.
- E) A sala de aula da instituição pode ter mesas que podem facilmente ser encaixadas de maneira que se reorganize o espaço conforme a necessidade de uma aula específica.

QUESTÃO 24 – Para Veiga, a abordagem do projeto político-pedagógico, como organização do trabalho da escola como um todo, está fundada nos princípios que deverão nortear a escola democrática, pública e gratuita. Com base nessa informação, assinale a alternativa INCORRETA em relação a esses princípios.

- A) Abordagem não factual.
- B) Igualdade.
- C) Qualidade.
- D) Gestão democrática.
- E) Valorização do magistério.

QUESTÃO 25 – Quanto ao papel do professor na Educação 3.0, analise as seguintes assertivas e assinale V, se verdadeiras, ou F, se falsas.

- () Articulador de interesses, ideias, projetos e trabalha em conjunto com outros professores.
- () Utiliza as tecnologias da informação e comunicação para facilitar o processo de ensino e aprendizagem.
- () Contextualiza a aprendizagem.
- () Envolve os alunos numa busca constante por conhecimento.

A ordem correta de preenchimento dos parênteses, de cima para baixo, é:

- A) F – V – F – V.
- B) V – F – V – F.
- C) V – V – F – F.
- D) V – V – V – V.
- E) F – F – F – V.

QUESTÃO 26 – De acordo com Bergmann, a sala de aula invertida é a meta-estratégia que apoia todos os outros métodos de aprendizagem ativa. Com base nessa informação, analise as assertivas abaixo:

- I. A inversão intensifica a interação aluno-professor.
- II. A inversão possibilita que os professores conheçam melhor seus alunos.
- III. A inversão aumenta a interação aluno-aluno.

Quais estão corretas?

- A) Apenas I.
- B) Apenas II.
- C) Apenas III.
- D) Apenas I e III.
- E) I, II e III.

QUESTÃO 27 – Para Veiga, o currículo é um importante elemento constitutivo da organização escolar. Currículo implica, necessariamente, a interação entre sujeitos que têm um mesmo objetivo e a opção por um referencial teórico que o sustente. Com base nessa informação, analise as assertivas a seguir e assinale V, se verdadeiras, ou F, se falsas, quanto a alguns pontos básicos que devemos considerar na organização curricular.

- () O currículo não pode ser separado do contexto social, uma vez que ele é historicamente situado e culturalmente determinado.
- () A escola deve buscar novas formas de organização curricular, em que o conhecimento escolar (conteúdo) estabeleça uma relação aberta e interrelacione-se em torno de uma ideia integradora.
- () O currículo não é um instrumento neutro. O currículo expressa uma cultura.

A ordem correta de preenchimento dos parênteses, de cima para baixo, é:

- A) F – V – F.
- B) V – V – V.
- C) V – V – F.
- D) V – F – V.
- E) F – F – F.

QUESTÃO 28 – Em relação à avaliação escolar, analise as assertivas a seguir e assinale V, se verdadeiras, ou F, se falsas, de acordo com Hoffmann.

- () Uma avaliação significativa destaca o progresso e realizações dos alunos ao invés de seus fracassos, evidenciando mais o processo que o resultado.
- () A avaliação se destina à inclusão e ao diálogo, em busca de uma aprendizagem satisfatória.
- () A avaliação não deve ser vista como um fim em si mesmo, mas um meio de diagnóstico que conduz à retomada das ações pedagógicas.

A ordem correta de preenchimento dos parênteses, de cima para baixo, é:

- A) F – V – F.
- B) V – F – V.
- C) V – V – V.
- D) F – F – F.
- E) V – F – F.

QUESTÃO 29 – Vasconcellos apresenta um conjunto de linhas de ação, alertando que se deve considerar o conjunto delas, articuladas aos princípios gerais da concepção dialética-libertadora da avaliação. Nesse sentido, assinale a alternativa que NÃO corresponde a esse conjunto de linhas de ação.


- A) Alteração da Metodologia de Trabalho em Sala de Aula.
- B) Redimensionamento do Conteúdo da Avaliação.
- C) Alteração da Postura Diante dos Resultados da Avaliação.
- D) Aumento na Ênfase na Avaliação Classificatória.
- E) Trabalho na Conscientização da Comunidade Educativa.

QUESTÃO 30 – “No princípio era o caos. Um dia o professor descobriu que podia mandar o aluno para fora da sala, que a instituição cuidava de ameaçá-lo com a expulsão. Mais tarde um pouco descobriu que tinha em mãos uma arma muito mais poderosa: a nota. Começou a usá-la então para conseguir a ordem no caos. O caos se fez cosmos, o maldito cosmos da nota”. Vasconcellos descreve algumas “lógicas” absurdas a respeito da avaliação, presentes no sistema escolar. Nesse sentido, analise as afirmações abaixo:

1. Montar todo um clima de tensão em torno das provas.
2. Desejar boa sorte, já que as questões são arbitrárias e irrelevantes.
3. Falar que o importante é o aprendizado e não a nota, mas ao mesmo tempo criar todo um aparato em torno das notas.
4. Valorizar muito a nota.
5. Ter receio de mudar o sistema de avaliação.

O resultado da somatória dos números correspondentes às afirmações corretas é:

- A) 06.
- B) 10.
- C) 11.
- D) 13.
- E) 15.

QUESTÃO 31 – Romário utiliza a plataforma do Gmail para receber seus e-mails, para algumas mensagens que chegam, ele utiliza o botão  , que:

- A) Move a mensagem para uma etiqueta.
- B) Responde à mensagem.
- C) Responde à mensagem para todos.
- D) Marca a mensagem como não lida.
- E) Marca a mensagem como importante.

QUESTÃO 32 – Analise as assertivas abaixo com base no Excel 2016:

- I. Nas células, só é permitido caracteres numéricos e especiais.
- II. É possível incluir várias planilhas dentro de uma Pasta de Trabalho.
- III. É possível dar nomes às células.

Quais estão corretas?

- A) Apenas I.
- B) Apenas II.
- C) Apenas III.
- D) Apenas II e III.
- E) I, II e III.

QUESTÃO 33 – Daniel utiliza diariamente o Excel 2016, para realizar suas tarefas de trabalho que incluem analisar dados e realizar determinados cálculos, para isso, ele utiliza várias fórmulas. Ao digitar uma fórmula, é imprescindível que Daniel utilize:

- A) \$ – cifrão.
- B) + – sinal de mais.
- C) = – sinal de igual.
- D) () – abre e fecha parênteses.
- E) ; – ponto e vírgula.

QUESTÃO 34 – Com base no Word 2016, analise as assertivas abaixo que descrevem processos necessários para salvar um documento:

1. Dê um nome ao arquivo.
2. Abra o Arquivo.
3. Salvar.
4. Salvar Como.
5. Escolher a Área de trabalho.

Qual alternativa descreve a ordem correta do caminho necessário para salvar pela primeira vez um arquivo na área de trabalho?

- A) 1 – 2 – 3 – 4 – 5.
- B) 2 – 4 – 5 – 1 – 3.
- C) 4 – 2 – 3 – 1 – 5.
- D) 1 – 5 – 4 – 2 – 3.
- E) 2 – 3 – 1 – 5 – 4.

QUESTÃO 35 – Fernanda está utilizando o Word 2016 para escrever seu trabalho de conclusão da faculdade, durante esse processo, ela utiliza muito o comando de teclado CTRL+Z, que tem como funcionalidade: (Obs.: o sinal de + não faz parte do comando, significa que as teclas devem ser pressionadas simultaneamente).

- A) Deixar palavras selecionadas em negrito.
- B) Salvar o documento.
- C) Recortar o conteúdo selecionado.
- D) Aplicar a formatação zebra ao texto.
- E) Desfazer a ação anterior.

CONHECIMENTOS ESPECÍFICOS

QUESTÃO 36 – É um gás incolor, inodoro, insípido e não irritante, sendo assim, conhecido como “assassino silencioso”, que é produzido tanto por processos naturais, quanto por processos antropogênicos. Em relação às emissões naturais, têm-se queimadas florestais espontâneas, erupções vulcânicas e decomposição de clorofila. Quanto pela ação antropogênica, tem-se, principalmente, a combustão incompleta de combustíveis fósseis, como petróleo e carvão mineral” (SALLES, 2013). O gás a que se refere o texto é:

- A) Óxido nitroso (N_2O).
- B) Dióxido de carbono (CO_2).
- C) Metano (CH_4).
- D) Monóxido de carbono (CO).
- E) Sulfeto de hidrogênio (H_2S).

QUESTÃO 37 – “Via de regra, é o nutriente mais frequentemente limitante em todos os agroecossistemas, sejam eles naturais ou artificiais, terrestres ou aquáticos, sendo que seu acréscimo naqueles ambientes reflete imediatamente na produtividade. As suas fontes primárias para os ecossistemas são as rochas que dão origem aos solos, [...]. Os principais minerais de rocha que contêm essa substância são as apatitas. Liberado a partir dessas fontes, ele completa seu ciclo biogeoquímico, de natureza estritamente sedimentar, movimentando-se entre os compartimentos solo, água e organismos vivos. Portanto, o seu principal reservatório encontra-se na litosfera”. Fonte: Gomes, M.A.F.; de Souza, M.D. & R.C.B.L.G. de Toledo. 2008. Nutrientes Vegetais no Meio Ambiente: ciclos bioquímicos, fertilizantes e corretivos. Documentos 66. Embrapa Meio Ambiente: Jaguariúna. ISSN 1516-4691.

O trecho acima refere-se ao ciclo do:

- A) Carbono.
- B) Fósforo.
- C) Enxofre.
- D) Potássio.
- E) Nitrogênio.

QUESTÃO 38 – A biomagnificação é um fenômeno que ocorre quando determinadas substâncias acumulam progressivamente de um nível trófico para o outro. Geralmente, são substâncias cíclicas, aromáticas e cloradas, com moléculas de elevado peso molecular.

Considere a cadeia trófica abaixo.

Alface → lesma → cobra-dormideira → cobra-coral → gavião

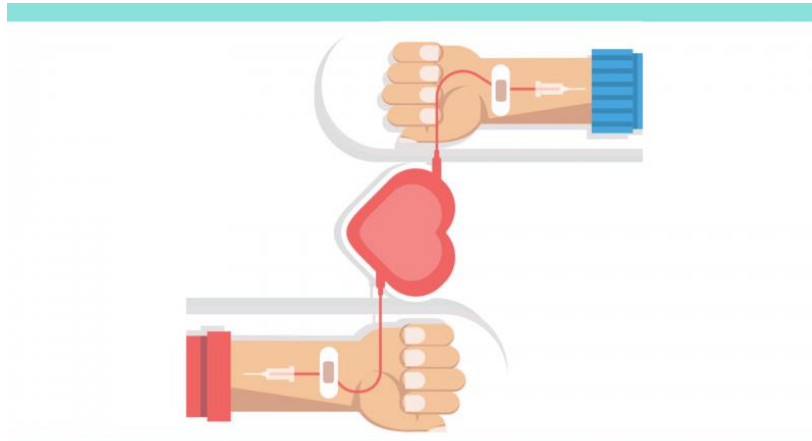
O organismo que tende a apresentar maiores concentrações de compostos não biodegradáveis pertence ao:

- A) 1º nível trófico.
- B) 2º nível trófico.
- C) 3º nível trófico.
- D) 4º nível trófico.
- E) 5º nível trófico.

QUESTÃO 39 – O nível trófico do consumidor secundário é o:

- A) Primeiro.
- B) Segundo.
- C) Terceiro.
- D) Quarto.
- E) Quinto.

QUESTÃO 40 – A imagem abaixo foi retirada de uma campanha em prol da doação de sangue, importante para salvar vidas. No entanto, para que o processo surta efeitos, o sangue da pessoa doadora deve ser compatível com o sangue da pessoa que está recebendo e essa determinação é de base genética.



Fonte da imagem: <https://saude.rs.gov.br/hemocentro-do-estado-precisa-de-doacoes-de-sangue-com-urgencia>.

Considerando o sistema sanguíneo ABO, analise as assertivas abaixo assinalando V, se verdadeiras, ou F, se falsas.

- () Pessoas do tipo O podem doar sangue para pessoas de qualquer tipo sanguíneo, pois esse é o doador universal.
- () Pessoas do tipo AB apresentam, no plasma, os antígenos A e B e, por isso, podem receber sangue de qualquer tipo.
- () Pessoas do tipo O apresentam aglutininas anti-A e anti-B.
- () Numa amostra de sangue do tipo B, ocorrerá aglutinação das hemácias se pingado sobre essa soro anti-B.

A ordem correta de preenchimento dos parênteses, de cima para baixo, é:

- A) V – V – V – F.
- B) F – V – V – F.
- C) V – F – F – F.
- D) F – F – F – V.
- E) V – F – V – V.

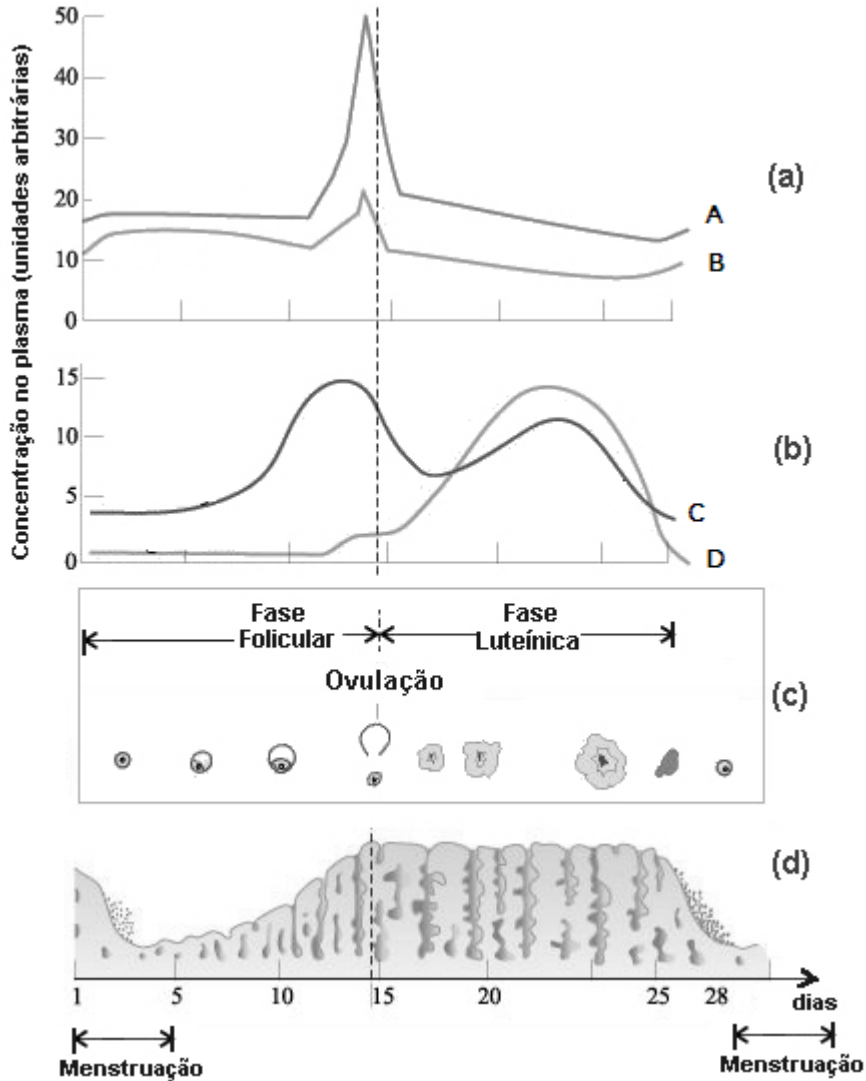
QUESTÃO 41 – Suponha que uma criança seja do tipo sanguíneo A e que, após uma aula de ciências resolveu investigar a herança dos grupos sanguíneos na sua família. Seus pais são do tipo A e, seu irmão mais novo, do tipo O. Considerando apenas o Sistema ABO, quais os genótipos dessa família?

- A) Pais: $I^A i$; irmão: ii ; criança: $I^A I^A$ ou $I^A i$.
- B) Pais: $I^A i$; irmão: ii ; criança: $I^A i$.
- C) Pais: $I^A i$; irmão: ii ; criança: $I^A I^A$.
- D) Pais: $I^A I^A$; irmão: ii ; criança: $I^A I^A$ ou $I^A i$.
- E) Pais: $I^A I^A$; irmão: $I^A i$; criança: $I^A i$.

QUESTÃO 42 – “O fígado é a maior víscera do corpo humano, desempenhando grande número de funções vitais à saúde do organismo. A compreensão da fisiologia hepática é fundamental para a análise dos processos patológicos que acometem o órgão” (SCHINONI, 2006). São funções do fígado, EXCETO:

- A) Secreção de bile.
- B) Regulação do metabolismo de carboidratos, lipídios e proteínas.
- C) Armazenamento de ferro.
- D) Metabolização de drogas.
- E) Secreção hormonal.

QUESTÃO 43 – Os gráficos a e b, abaixo, representam a variações nos níveis hormonais ao longo do ciclo menstrual.

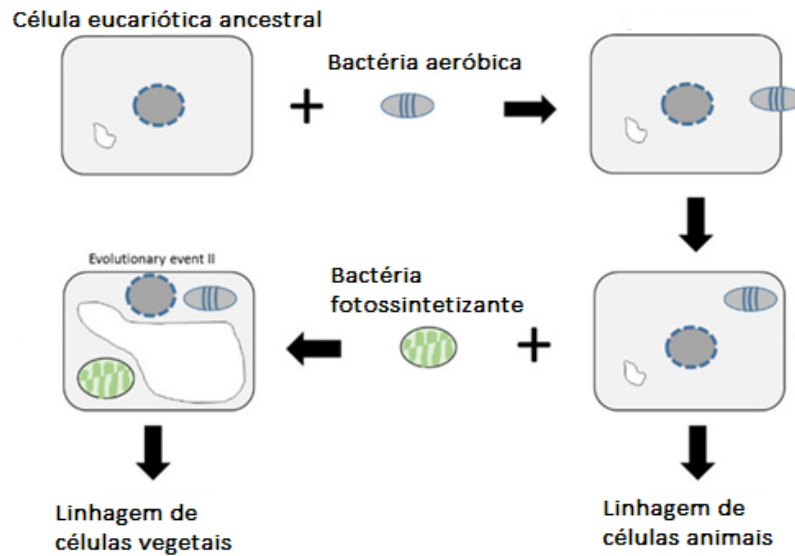


FONTE: Adaptada de UFRGS. Níveis hormonais e ciclo menstrual. Disponível em: https://www.ufrgs.br/espmat/disciplinas/midias_digitais_II/modulo_II/fisiologia2.htm

Analisando essas variações e com base nos seus conhecimentos, os hormônios que estão sendo indicados em A, B, C e D são, respetivamente.

- A) LH, FSH, progesterona e estrógeno.
- B) FSH, LH, progesterona e estrógeno.
- C) FSH, LH, estrógeno e progesterona.
- D) LH, FSH, estrógeno e progesterona.
- E) LH, estrógeno, FSH e progesterona.

QUESTÃO 44 – Observe o esquema a seguir, modificado de Naz & Jaskani (2021).



FONTE: Naz, A.N & M. Jaskani. 2021. Genomics in Horticultural Crops. In: Horticulture: Science & Technology. University of Agriculture Faisalabad Pakistan.

O esquema é uma representação da(o):

- A) Teoria endossimbiótica.
- B) Teoria celular.
- C) Transformação bacteriana.
- D) Transdução bacteriana.
- E) Conjugação bacteriana.

QUESTÃO 45 – “Durante o processo de reação com a enzima catalase, o peróxido de hidrogênio – comercialmente conhecido como água oxigenada – atua como molécula receptora de elétrons, e essa reação é denominada peroxidação” (APOLINÁRIO et al., 2019).



A reação catalisada pela catalase e equacionada acima é um exemplo de:

- A) Reação de deslocamento.
- B) Reação de análise.
- C) Reação de síntese.
- D) Reação de simples-troca.
- E) Reação de substituição.

QUESTÃO 46 – “A determinação da configuração eletrônica de átomos se apresenta como um conhecimento fundamental em Química e um conceito básico para a compreensão: a) das propriedades periódicas dos elementos; b) da reatividade; c) das ligações químicas” (SILVA et al., 2021).

K	1 s²			
L	2 s²	2 p⁶		
M	3 s²	3 p⁶	3 d¹⁰	
N	4 s²	4 p⁶	4 d¹⁰	4 f¹⁴
O	5 s²	5 p⁶	5 d¹⁰	5 f¹⁴
P	6 s²	6 p⁶	6 d¹⁰	
Q	7 s²	7 p⁶		

Com base no Diagrama de Linus Pauling (acima) e nos seus conhecimentos, assinale a alternativa que apresenta o número de elétrons que estão contidos na camada M do átomo de Fe₂₆.

- A) 2.
- B) 8.
- C) 10.
- D) 14.
- E) 18.

QUESTÃO 47 – A água é uma substância anfótera. Com base nos seus conhecimentos, assinale a alternativa que apresenta a correta definição de “substância anfótera”.

- A) Toda substância que atua ora como ácido, ora como base.
- B) Toda substância que pode doar ou receber elétrons.
- C) Toda substância capaz de dissolver substâncias polares e apolares.
- D) Toda substância que se dissocia, formando cátions e ânions.
- E) Toda substância que pode atuar ora como condutora, ora como isolante.

QUESTÃO 48 – “A força gravitacional expressa a atração física entre os corpos – e varia de acordo com a massa. Um exemplo cotidiano da ação dessa força é a maré oceânica, resultado da interação gravitacional entre a Terra, a Lua e o Sol, que faz a Terra se deformar diariamente. [...]. A aceleração da gravidade varia sutilmente em cada ponto da Terra, de acordo com o relevo e a densidade das rochas do seu interior, já que a distribuição de massa na Terra é heterogênea”. Fonte: Fioravanti, C. 2011. Medições apuradas deformam a esfera perfeita vista do espaço. Revista Pesquisa FAPESP. p. 44-47. Sobre as forças gravitacionais, é correto afirmar que:

- A) A Terra se mantém em uma órbita elíptica em torno do Sol devido à força gravitacional exercida pelo Sol.
- B) A Lua atrai a Terra na mesma direção que a Terra atrai a Lua, mas com menor intensidade e em sentidos opostos.
- C) Apenas a Terra atrai a Lua, e essa atração determina a ocorrência de marés.
- D) A superfície da Terra é deformada pela força gravitacional diferencial exercida pelo Sol.
- E) A força de atração entre dois corpos é uma grandeza vetorial e, por isso, tem sentido e direção, mas não tem módulo.

QUESTÃO 49 – Observe a tirinha da Mônica abaixo:



A Mônica está se olhando em um espelho plano, sendo assim, a imagem que ela enxerga é:

- A) Real, com a mesma orientação vertical, mas com os lados invertidos.
- B) Virtual, com a mesma orientação vertical, mas com os lados invertidos.
- C) Virtual, com a mesma orientação vertical e lateral.
- D) Real, com a mesma orientação vertical e lateral.
- E) Real, com a mesma orientação lateral, mas verticalmente invertida.

QUESTÃO 50 – Considerando a classificação dos seres vivos nos cinco Reinos de Whittaker, assinale a alternativa que apresenta uma característica compartilhada por fungos e animais.

- A) Apresentam parede celular quitinosa.
- B) Armazenam glicose na forma de quitina.
- C) Apresentam glicogênio como principal substância de reserva.
- D) Apresentam ergosterol na membrana plasmática.
- E) São heterótrofos por ingestão.