



**PREFEITURA MUNICIPAL DE PANAMBI
ESTADO DO RIO GRANDE DO SUL
CONCURSO PÚBLICO Nº 01/2020**

PROFESSOR ÁREA II – MATEMÁTICA

Instruções

Leia atentamente e cumpra rigorosamente as instruções que seguem, pois elas são parte integrante das provas e das normas que regem esse Concurso Público.

1. Atente-se aos avisos contidos no quadro da sala.
2. Seus pertences deverão ser armazenados dentro do saco plástico fornecido pelo fiscal. Somente devem permanecer em posse do candidato caneta esferográfica de ponta grossa, de material transparente, com tinta azul ou preta, documento de identidade, lanche e água, se houver. A utilização de qualquer material não permitido em edital é expressamente proibida, acarretando a imediata exclusão do candidato.
3. Certifique-se de que este caderno:
 - contém 40 (quarenta) questões;
 - refere-se ao cargo para o qual realizou a inscrição;
4. Cada questão oferece 5 (cinco) alternativas de respostas, representadas pelas letras A, B, C, D e E, sendo apenas 1 (uma) a resposta correta.
5. No caderno de prova, pode-se rabiscar, riscar e calcular.
6. Será respeitado o tempo para realização da prova conforme previsto em edital, incluindo o preenchimento da grade de respostas.
7. A responsabilidade referente à interpretação dos conteúdos das questões é exclusiva do candidato.
8. Os três últimos candidatos deverão retirar-se da sala de prova ao mesmo tempo, devendo assinar a Ata de Prova.
9. Os gabaritos preliminares da prova objetiva serão divulgados na data descrita no Cronograma de Execução.

Boa prova!



Instrução: As questões de números 01 a 08 referem-se ao texto abaixo.

Ri-se da cicatriz quem nunca foi ferido

01 Como diz um recente artigo do jornal *El País*, os Estados Unidos vivem a maior crise racial
02 desde a morte de Martin Luther King. O que vemos pelos telejornais é apenas um recorte bem
03 pequeno da efervescência das manifestações contra o racismo que vem acontecendo nos últimos
04 dias. Falar sobre essa temática é delicadíssimo, e considero uma atitude extremamente
05 necessária. As palavras lúcidas do filósofo Mario Sergio Cortella me inspiraram a pensar melhor
06 sobre o que vem acontecendo: "Cada indivíduo, em tempos difíceis, tem os seus sofrimentos, os
07 seus transtornos. Há, no entanto, pessoas que são vitimadas pelas situações de modo mais perene
08 e com dores mais profundas".

09 Isso significa que há uma honradez na compaixão, que não é ter pena de alguém, senão a
10 possibilidade de uma sintonia, de uma empatia com aquela forma de desconforto, de dificuldade.
11 É preciso muita cautela com o desprezo pela dor alheia. O dramaturgo britânico William
12 Shakespeare, na tragédia "Romeu e Julieta", publicada em 1597, faz o protagonista dizer no ato
13 II: "Ri-se da cicatriz quem nunca foi ferido". Essa é uma ausência de compaixão desonrosa.

14 O mundo inteiro está carente de compaixão, que significa "sofrer junto". Ou seja, compreender
15 a dor do outro e fazer o que estiver à sua disposição para tentar ajudar. A morte terrível do George
16 Floyd nos Estados Unidos foi a gota d'água para iniciar um movimento de desmonte de um sistema
17 que vem massacrando a população negra há séculos. A revolta gerada pela sua morte por
18 sufocamento despertou no mundo inteiro esse grito por mudança, tanto que, no dia 2 de junho
19 de 2020, houve um movimento mundial nas redes sociais no qual as pessoas compartilharam uma
20 foto completamente preta em sinal de protesto pelo assassinato do George.

21 Mesmo sendo um movimento de um dia, podemos perceber o poder que a união representa.
22 Se o mundo inteiro se unir diante dessa causa, o poder do racismo pode e vai diminuir. O povo
23 negro é vitimado de forma perene e com dores mais profundas. Esse incidente nos Estados Unidos
24 é uma prova escancarada disso. Se o George Floyd fosse branco, eu não tenho a menor dúvida
25 de que sua vida seria poupada e aquela cena pavorosa não teria acontecido.

26 O Cortella também fala sobre poder ajudar as pessoas que estão nessa situação de sofrimento
27 agudizado. A empatia, o respeito, a cumplicidade... Esses são os primeiros passos. Além disso, é
28 preciso haver uma mudança na formação humana, na educação escolar, nas leis que regem os
29 países, de modo que se ensine, desde o berço, que somos parte de uma mesma humanidade,
30 todos nós!

31 Parece um absurdo, mas existe, sim, muita gente que se sente superior. E uma das formas
32 mais nojentas de se pensar isso é a respeito da cor da pele. Isso é absolutamente inadmissível!
33 Repito, aqui, o sonho do Luther King, que gostaria de ver o mundo julgar os seus filhos pelo
34 caráter deles, e não pela cor da pele. Esse mundo pode existir, e quero, dentro das minhas
35 possibilidades, contribuir para a sua construção...

36 As pessoas que zombam, que fazem piada e pouco caso não só do assassinato do George
37 Floyd, mas de tudo o que envolve os negros, é porque jamais se colocaram no lugar desses nossos
38 irmãos. É triste dizer isso e me dói o coração fazê-lo, mas nossos irmãos negros já vêm ao mundo
39 com uma espécie de ferida causada pela sociedade injusta e desigual, e eles passam a vida inteira
40 acumulando cicatrizes ___ vezes invisíveis, por outras, mais do que visíveis, devido ___ violência
41 física sofrida desde os anos escolares... E nessa hora vêm brancos tolos rindo dessa realidade?
42 Essa é a total falta de conexão, de empatia e de compaixão.

43 O mundo no qual eu almejo viver vai fazer cair por terra esse disparate racial que foi
44 politicamente institucionalizado. Talvez essas manifestações nos Estados Unidos sirvam como um
45 impulsionador para que as mudanças estruturais na sociedade possam acontecer de forma mais
46 rápida e efetiva. Essa é a minha esperança! E sonho que seja uma esperança do verbo
47 "esperançar", e não do verbo "esperar", como diria o mestre Paulo Freire.

(Disponível em <https://www.contioutra.com/ri-se-da-cicatriz-quem-nunca-foi-ferido/> - texto adaptado especialmente para esta prova.)

QUESTÃO 01 – Na frase do texto “As pessoas que zombam, que fazem piada e pouco caso não só do assassinato do George Floyd, mas de tudo o que envolve os negros, é porque jamais se colocaram no lugar desses nossos irmãos”, se o termo “pessoas” fosse flexionado no singular, quantas outras palavras precisariam ter a grafia modificada para haver a correta concordância verbo-nominal?

- A) Três.
- B) Quatro.
- C) Cinco.
- D) Seis.
- E) Sete.

QUESTÃO 02 – A oração “É triste dizer isso” (l. 38) é constituída por um sujeito:

- A) Agente e paciente.
- B) Composto.
- C) Oculto.
- D) Inexistente.
- E) Indeterminado.

QUESTÃO 03 – As lacunas tracejadas da linha 40 são, correta e respectivamente, preenchidas por:

- A) a – a
- B) as – a
- C) as – à
- D) às – à
- E) às – a

QUESTÃO 04 – As reticências que encerram o último período do sexto parágrafo foram utilizadas:

- A) Antes de uma oração apositiva.
- B) Antes de uma enumeração.
- C) Para assinalar a supressão de palavras numa frase transcrita.
- D) Para indicar mudança de interlocutor.
- E) Para sugerir certo prolongamento da ideia.

QUESTÃO 05 – A forma verbal “zombam” (l. 36) pode ser substituída por seu sinônimo:

- A) repudiam.
- B) zunem.
- C) desdenham.
- D) admoestam.
- E) amaldiçoam.

QUESTÃO 06 – Quantos fonemas a palavra “sofrimento” contém?

- A) Seis.
- B) Sete.
- C) Oito.
- D) Nove.
- E) Dez.

QUESTÃO 07 – O termo “completamente” (l. 20) é classificado como sendo um advérbio de:

- A) Intensidade.
- B) Tempo.
- C) Afirmação.
- D) Dúvida.
- E) Lugar.

QUESTÃO 08 – Sobre o que é exclusivamente expresso pelo texto, é correto afirmar que:

- A) “compaixão” significa “sofrer junto” e representa um sentimento pelo qual a humanidade está carente.
- B) O desprezo pela dor alheia foi um dos temas explorados na tragédia “Romeu e Julieta”, publicada no século XVII.
- C) A revolta gerada pela morte de George Floyd foi sufocada por internautas.
- D) A vida de George Floyd seria poupada se ele fosse negro.
- E) No sonho de Luther King, ele gostaria de ratificar a necessidade do julgamento do caráter dos indivíduos pela cor da pele.

LEGISLAÇÃO/ESTRUTURA E FUNCIONAMENTO

QUESTÃO 09 – Em relação à Educação Básica, analise as assertivas abaixo e assinale V, se verdadeiras, ou F, se falsas.

- () O ensino da arte, especialmente em suas expressões regionais, constituirá componente curricular obrigatório da educação básica.
- () O ensino da História do Brasil levará em conta as contribuições das diferentes culturas e etnias para a formação do povo brasileiro, especialmente das matrizes asiática, latino-americana e europeia.
- () A integralização curricular poderá incluir, a critério dos sistemas de ensino, projetos e pesquisas envolvendo os temas transversais.
- () A inclusão de novos componentes curriculares de caráter obrigatório na Base Nacional Comum Curricular dependerá de aprovação do Conselho Estadual de Educação e de homologação pelo Secretário Estadual da Educação.

A ordem correta de preenchimento dos parênteses, de cima para baixo, é:

- A) F – V – F – V.
- B) V – V – F – F.
- C) F – F – V – V.
- D) V – F – V – F.
- E) V – V – V – V.

QUESTÃO 10 – De acordo com a Lei Orgânica do Município, constituem objetivos fundamentais do Município contribuir para:

- I. Construção de uma sociedade livre, justa, solidária e democrática.
- II. Promoção do bem comum de todos os munícipes.
- III. Erradicação da pobreza, da marginalização e redução das desigualdades sociais.

Quais estão corretas?

- A) Apenas I.
- B) Apenas II.
- C) Apenas III.
- D) Apenas I e II.
- E) I, II e III.

QUESTÃO 11 – Segundo o Plano de Carreira do Magistério Público Municipal de Panambi, o sistema municipal de ensino compreende, EXCETO:

- A) A Secretaria Nacional de Educação.
- B) As instituições de educação infantil, ensino fundamental, educação especial e educação de jovens e adultos, mantidas pelo Poder Público.
- C) As instituições de educação infantil criadas e mantidas pela iniciativa privada de acordo com a Lei de Diretrizes e Bases da Educação Nacional.
- D) A Secretaria Municipal de Educação e Cultura.
- E) O Conselho Municipal de Educação.

QUESTÃO 12 – Em relação do regime de trabalho estabelecido pelo Plano de Carreira do Magistério Público Municipal de Panambi, analise as seguintes assertivas e assinale V, se verdadeiras, ou F, se falsas.

- () O regime de trabalho do membro do Magistério é de 20 (vinte) horas semanais, sendo garantido no mínimo 20% (vinte por cento) para horas de atividades.
- () A duração da hora do regime de trabalho corresponde a 50 (cinquenta) minutos.
- () Consideram-se horas de atividades aquelas destinadas à preparação e avaliação do trabalho didático, à colaboração com a administração da escola, às reuniões pedagógicas, à articulação com a comunidade e ao aperfeiçoamento profissional, de acordo com o Projeto Político-Pedagógico de cada Escola e em consonância com a SMEC.

A ordem correta de preenchimento dos parênteses, de cima para baixo, é:

- A) F – V – F.
- B) V – F – V.
- C) F – F – V.
- D) V – V – F.
- E) V – V – V.

QUESTÃO 13 – De acordo com o Regime Jurídico dos Servidores Estatutários do Município de Panambi, o concurso público será realizado através da aplicação de provas ou da aplicação de provas e da análise de títulos, ressalvados os casos destinados ao provimento de cargos do Quadro dos Profissionais da Educação, quando necessariamente serão observadas etapas de aplicação de provas e da análise de títulos. Nesse sentido, assinale a alternativa INCORRETA quanto à realização de concursos públicos no município.

- A) As normas gerais para a realização de concurso público serão estabelecidas através de decreto-regulamentar.
- B) O concurso público será igualmente regido por instruções especiais que integram os respectivos editais.
- C) Os editais de concurso público serão expedidos pela autoridade competente, assegurando-se ampla publicidade.
- D) O prazo de validade do concurso será de até um ano, prorrogável, uma vez, por igual período.
- E) É garantido às pessoas com deficiência o direito de inscrição e classificação em concurso público para provimento de cargos efetivos, nos termos de lei municipal específica.

QUESTÃO 14 – De acordo com o Parecer nº 004/2013, o Sistema Municipal de Ensino de Panambi adota como norteadores das políticas educativas e das ações pedagógicas os seguintes princípios: éticos, políticos e estéticos. Nesse sentido, relacione a Coluna 1 à Coluna 2 em relação a esses princípios.

Coluna 1

1. Éticos.
2. Políticos.
3. Estéticos.

Coluna 2

- () Referem-se aos direitos humanos de justiça, solidariedade, liberdade e autonomia; de respeito à dignidade da pessoa humana e de compromisso com a promoção do bem de todos, contribuindo para combater e eliminar quaisquer manifestações de preconceito e discriminação.
- () Referem-se aos direitos de manifestações do cultivo da sensibilidade juntamente com o da racionalidade; de enriquecimento das formas de expressão e do exercício da criatividade; de valorização das diferentes manifestações culturais, especialmente as da cultura brasileira, da cultura rio-grandense e da cultura panambiense; de construção de identidades plurais e solidárias.
- () Referem-se aos direitos civis de reconhecimento dos direitos e deveres de cidadania, de respeito ao bem comum e à preservação do regime democrático e dos recursos ambientais; de busca da equidade no acesso à educação, à saúde, ao trabalho, aos bens culturais e outros benefícios; de exigência de diversidade de tratamento para assegurar a igualdade de direitos entre as pessoas que apresentam diferentes necessidades; de redução da pobreza e das desigualdades sociais e regionais.

A ordem correta de preenchimento dos parênteses, de cima para baixo, é:

- A) 2 – 1 – 3.
- B) 3 – 2 – 1.
- C) 1 – 3 – 2.
- D) 1 – 2 – 3.
- E) 2 – 3 – 1.

QUESTÃO 15 – De acordo com a Resolução CNE/CEB nº 7, e em conformidade com o art. 22 e o art. 32 da Lei nº 9.394/1996 (LDBEN), as propostas curriculares do Ensino Fundamental visarão desenvolver o educando, assegurar-lhe a formação comum indispensável para o exercício da cidadania e fornecer-lhe os meios para progredir no trabalho e em estudos posteriores, mediante os objetivos previstos para esta etapa da escolarização, a saber:

- I. O desenvolvimento da capacidade de aprender, tendo como meios básicos o pleno domínio da leitura, da escrita e do cálculo.
- II. A compreensão do ambiente natural e social, do sistema político, das artes, da tecnologia e dos valores em que se fundamenta a sociedade.
- III. A aquisição de conhecimentos e habilidades, e a formação de atitudes e valores como instrumentos para uma visão crítica do mundo.
- IV. O fortalecimento dos vínculos de família, dos laços de solidariedade humana e de tolerância recíproca em que se assenta a vida social.

Quais estão corretas?

- A) Apenas I.
- B) Apenas II e III.
- C) Apenas III e IV.
- D) Apenas I, II e IV.
- E) I, II, III e IV.

QUESTÃO 16 – Segundo Vasconcellos, para colaborar com o processo de transformação da realidade da avaliação escolar, é preciso buscar um procedimento metodológico que nos ajude. A construção de um método de trabalho possibilita evitar tanto o fechamento do grupo quanto a dependência, em direção à autonomia. Para ele, uma metodologia de trabalho na perspectiva dialética-libertadora deve compreender alguns elementos. Nesse sentido, assinale V, se verdadeiro, ou F, se falso, em relação a esses elementos.

- () Partir da prática – ter a prática em que estamos inseridos como desafio para a transformação.
- () Refletir sobre a prática – através da reflexão crítica e coletiva, buscar subsídios, procurar conhecer como funciona a prática, quais são suas contradições, sua estrutura, suas leis de movimento, captar sua essência, para saber como atuar no sentido de sua transformação.
- () Transformar a prática – atuar, coletiva e organizadamente, sobre a prática, procurando transformá-la na direção desejada.

A ordem correta de preenchimento dos parênteses, de cima para baixo, é:

- A) V – V – V.
- B) F – V – F.
- C) V – F – V.
- D) F – F – V.
- E) F – F – F.

QUESTÃO 17 – Para Vasconcellos, no que se refere à reflexão sobre a prática, esta deve ser feita em três dimensões, que são:

- A) Como estamos (como deveria estar) – Onde estamos (onde deveria estar) – Onde vamos parar (qual é o final desse caminho).
- B) Onde estamos (o que está sendo) – Para onde queremos ir (como deveria ser) – O que fazer (o que fazer para vir a ser).
- C) Como agimos (como deveria ser feito) – Como procedemos (qual o jeito de fazer) – Como solucionamos (qual a maneira de chegar ao resultado fim).
- D) Quando planejamos (qual o jeito certo de fazer) – O que executamos (o momento certo de fazer) – Como agimos (de que forma podemos corrigir os erros ou falhas).
- E) Como estamos (como deveria estar) – Como procedemos (qual o jeito de fazer) – Como solucionamos (qual a maneira de chegar ao resultado fim).

QUESTÃO 18 – Para Vasconcellos, o papel da escola, a função real e oculta que lhe é determinada, é precisamente a de partir dos fracassos escolares dos desfavorecidos, mergulhá-los na humilhação para que não renunciem a uma atitude de submissão. A avaliação contribui para reproduzir e perpetuar este processo, separando os aptos dos inaptos. Para uma melhor compreensão do problema é necessário considerarmos um contexto mais amplo, marcado por contradições sociais. Nesse sentido, assinale a alternativa que NÃO corresponde a uma dessas contradições sociais:

- A) Mudança no quadro de valores da sociedade (excesso de liberdade, afrouxamento da autoridade de pais e educadores).
- B) Diminuição da motivação pelo estudo, escola deixa de ser vista como local de ascensão social.
- C) Adequação curricular.
- D) Não alteração de metodologias de trabalho em sala de aula.
- E) Situação do professor: má formação, baixa remuneração, carga excessiva de trabalho.

QUESTÃO 19 – Para Perrenoud, qualquer um que é projetado numa situação difícil, sem formação, desenvolve uma atitude reflexiva por necessidade. Os professores cujas competências disciplinares, didáticas e transversais são frágeis, arriscam-se, no cotidiano, a perder o domínio de sua aula e tentam, então, desenvolver estratégias mais eficazes, aprendendo da experiência. É preciso, então, ancorar a prática reflexiva sobre uma base de competências profissionais. Com base nessas informações, assinale a alternativa que NÃO corresponde a uma competência desenvolvida pelo autor.

- A) Organizar e dirigir situações de aprendizagens.
- B) Administrar a progressão das aprendizagens.
- C) Envolver os alunos em suas aprendizagens e em seu trabalho.
- D) Saber negociar para alcançar os melhores resultados e soluções práticas.
- E) Trabalhar em equipe.

QUESTÃO 20 – Segundo Perrenoud, pode-se enunciar alguns argumentos em favor da profissionalização para o ofício de professor, quais sejam:

- I. As condições e os contextos de ensino evoluem cada vez mais depressa, fazendo com que seja impossível viver com as aquisições de uma formação inicial que rapidamente se torna obsoleta e que seja mais realista imaginar que uma formação contínua bem pensada dará novas receitas quando as antigas "não funcionarem mais"; o professor deve tornar-se alguém que concebe sua própria prática para enfrentar eficazmente a variabilidade e a transformação de suas condições de trabalho.
- II. Se se quer que todos alcancem os objetivos, não basta mais ensinar, é preciso fazer com que cada um aprenda encontrando o processo apropriado. Esse ensino "sob medida" está além de todas as prescrições.
- III. As competências profissionais são cada vez mais coletivas no âmbito de uma equipe ou de um estabelecimento, o que requer sólidas competências de comunicação e de conciliação, logo, de regulação reflexiva.

Quais estão corretas?

- A) Apenas I.
- B) Apenas II.
- C) Apenas III.
- D) Apenas I e II.
- E) I, II e III.

QUESTÃO 21 – Para Libâneo, o planejamento tem funções importantes. Nesse sentido, assinale V, se verdadeiro, ou F, se falso, nas assertivas abaixo quanto a essas funções.

- () Explicar os princípios, diretrizes e procedimentos do trabalho docente que assegurem a articulação entre as tarefas da escola e as exigências do contexto social e do processo de participação democrática.
- () Assegurar a racionalização, organização e coordenação do trabalho docente, de modo que a previsão das ações docentes possibilite ao professor a realização de um ensino de qualidade e evite a improvisação e a rotina.
- () Atualizar os conteúdos do plano sempre que for preciso, aperfeiçoando-o em relação aos progressos feitos no campo dos conhecimentos, adequando-os às condições de aprendizagens dos alunos, aos métodos, técnicas e recursos de ensino que vão sendo incorporados nas experiências do cotidiano.

A ordem correta de preenchimento dos parênteses, de cima para baixo, é:

- A) V – V – V.
- B) F – V – F.
- C) V – F – V.
- D) F – F – V.
- E) F – F – F.

QUESTÃO 22 – Segundo Libâneo, para que os planos sejam efetivamente instrumentos para a ação, devem ser como um guia de orientação e devem apresentar, EXCETO:

- A) Ordem sequencial.
- B) Resultado financeiro.
- C) Objetividade.
- D) Coerência.
- E) Flexibilidade.

QUESTÃO 23 – Para Fava, as recompensas sem merecimento e as altas expectativas dos estudantes da geração Y em relação a si mesmos geraram efeitos colaterais que afetam diretamente o desempenho na escola. Assinale a alternativa correta quanto a esses efeitos.

- A) Facilidade de aceitar o fracasso em provas e trabalhos acadêmicos.
- B) Aceitação de feedback e críticas construtivas, seja por parte dos docentes ou de colegas.
- C) Grande dificuldade de assumir a responsabilidade pelos erros cometidos.
- D) Reconhecimento de suas limitações.
- E) Capacidade de focar o presente.

QUESTÃO 24 – De acordo com Bergmann, a aprendizagem invertida é entendida como uma abordagem pedagógica na qual a aula expositiva passa da dimensão da aprendizagem grupal para a dimensão da aprendizagem individual, transformando-se o espaço em sala de aula restante em um ambiente de aprendizagem dinâmico e interativo, no qual o facilitador guia os estudantes na aplicação dos conceitos. Nesse sentido, analise as assertivas abaixo e assinale a alternativa correta quanto aos pilares da aprendizagem invertida.

- I. Ambiente Flexível: espaços flexíveis que facilitem a sequência de aprendizagem e a avaliação de cada aluno.
 - II. Cultura de Aprendizagem: o aluno se compromete com os objetivos da aprendizagem, passa agir ativamente em vez de apenas se esforçar para cumprir as obrigações acadêmicas.
 - III. Conteúdo Intencional: os educadores norteiam os principais conteúdos e ferramentas que deverão ser acessados pelos alunos.
 - IV. Educador Profissional: os educadores são exigentes quanto à realização das atividades e realizam feedback constantemente.
- A) Apenas I está correta.
 - B) Apenas I e II estão corretas.
 - C) Apenas III e IV estão corretas.
 - D) Todas estão corretas.
 - E) Todas estão incorretas.

QUESTÃO 25 – Para Moran, os desafios e atividades podem ser dosados, planejados, acompanhados e avaliados com apoio de tecnologias. Os desafios bem planejados contribuem para mobilizar as competências desejadas, intelectuais, emocionais, pessoais e comunicacionais. Elas exigem:

- I. Pesquisar e avaliar situações e pontos de vistas diferentes.
- II. Fazer escolhas.
- III. Aprender pela descoberta.

Quais estão corretas?

- A) Apenas I.
- B) Apenas II.
- C) Apenas III.
- D) Apenas II e III.
- E) I, II e III.

CONHECIMENTOS GERAIS

QUESTÃO 26 – Em 11 de abril de 2019, foi publicado o Decreto nº 9.765, que institui a Política Nacional de Alfabetização, na qual consta a expressão **literacia**, que significa:

- A) Conjunto de conhecimentos, habilidades e atitudes relacionados à leitura e à escrita, bem como sua prática produtiva.
- B) Conjunto de letras do sistema alfabético.
- C) Conjunto de obras literárias de reconhecido valor estético, pertencentes a um país, época e gênero.
- D) Habilidade de sustentar e operar mentalmente as informações, quer sejam auditivas/verbais, quer sejam visuoespaciais.
- E) Maneira mais simples de ler palavras. Tenta-se “adivinhar” a palavra escrita por meio do contexto ou pela presença de alguns elementos conhecidos, como as letras iniciais.

QUESTÃO 27 – Em relação ao Programa Nacional das Escolas Cívico-Militares, considere as assertivas abaixo, assinalando V, se verdadeiras, ou F, se falsas.

- () O modelo a ser implementado tem o objetivo de melhorar o processo de ensino-aprendizagem nas escolas públicas e se baseia no alto nível dos colégios militares do Exército, das Polícias e dos Corpos de Bombeiros Militares.
- () Os militares atuarão no apoio à gestão escolar e à gestão educacional, enquanto professores e demais profissionais da educação continuarão responsáveis pelo trabalho didático-pedagógico.
- () Trata-se de uma iniciativa do Ministério da Educação, em parceria com o Ministério da Defesa, que apresenta um conceito de gestão nas áreas educacional, didático-pedagógica e administrativa com a participação do corpo docente da escola e apoio dos militares.

A ordem correta de preenchimento dos parênteses, de cima para baixo, é:

- A) F – F – V.
- B) F – V – F.
- C) F – V – V.
- D) V – F – F.
- E) V – V – V.

QUESTÃO 28 – É o Secretário Nacional de Alfabetização, está no MEC desde a gestão do então primeiro Ministro da Educação do governo Bolsonaro, Ricardo Veléz Rodríguez. Ligado à ala ideológica do governo, defensor do homeschooling, a chamada educação domiciliar, e do método fônico, ficou conhecido nas redes sociais pela repercussão das ideias apresentadas em seu blog: Como Educar seus Filhos. Qual o nome desse Secretário?

- A) Aloizio Mercadante.
- B) Antônio Paulo Vogel.
- C) Ariosto Antunes Culau.
- D) Carlos Francisco Nadalim.
- E) Carlos Decotelli.

QUESTÃO 29 – A história do MEC, como é conhecido hoje, começa em 1930, quando foi criado o Ministério dos Negócios da Educação e Saúde Pública, no governo de _____. Como se percebe pelo nome, a educação não era a única área tratada pelo ministério, que também desenvolvia atividades pertinentes à saúde, ao esporte e ao meio ambiente. Somente em 1995, no governo _____, a educação passou a ser atribuição exclusiva do Ministério, embora tenha sido mantida a sigla MEC (Ministério da Educação e Cultura), criada em 1953. (Fonte: portal.mec.gov.br/institucional)

Assinale a alternativa que preenche, correta e respectivamente, as lacunas do trecho acima.

- A) Humberto Castelo Branco – Fernando Collor
- B) Getúlio Vargas – Fernando Henrique Cardoso.
- C) Jânio Quadros – José Sarney
- D) João Goulart – Itamar Franco
- E) Juscelino Kubitschek – Tancredo Neves

QUESTÃO 30 – Em relação ao Censo Escolar, considere as assertivas abaixo, assinalando V, se verdadeiras, ou F, se falsas.

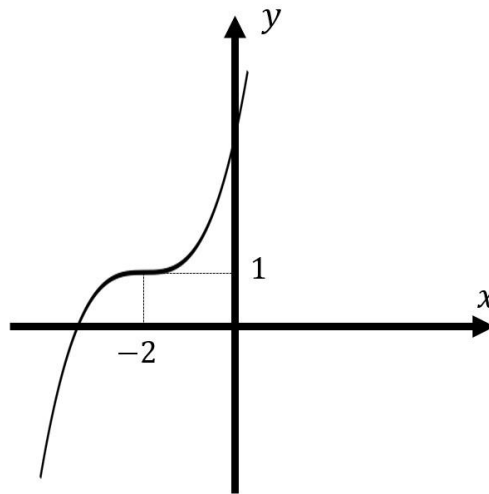
- () A coleta de dados abrange somente escolas de ensino regular na modalidade de nível fundamental.
- () É coordenado pelo Inep e realizado em regime de colaboração entre as secretarias estaduais e municipais de educação e com a participação de todas as escolas públicas e privadas do país.
- () É o principal instrumento de coleta de informações da educação básica e a mais importante pesquisa estatística educacional brasileira.

A ordem correta de preenchimento dos parênteses, de cima para baixo, é:

- A) F – F – V.
- B) F – V – F.
- C) F – V – V.
- D) V – F – F.
- E) V – V – V.

CONHECIMENTOS ESPECÍFICOS

QUESTÃO 31 – Ao fazer manipulações a partir da função x^3 , um aluno consegue chegar no gráfico da função especificada abaixo:



É correto afirmar que se trata de uma nova função dada por:

- A) $x^3 + 1$
- B) $x^3 - 2$
- C) $(x - 2)^3$
- D) $(x - 2)^3 + 1$
- E) $(x + 2)^3 + 1$

QUESTÃO 32 – Muitas das novas medidas de prevenção contra aglomerações a fim de prevenir a disseminação do novo coronavírus foram mal interpretadas. Uma delas, por exemplo, diz o seguinte: “Manter-se em um raio de 2 metros de distância de qualquer pessoa em locais públicos”. Pode-se afirmar, então, que uma outra interpretação correta para essa afirmação é:

- A) “Não deixar que nenhuma pessoa entre em uma área circular de $2\pi m^2$ em que você é o centro”.
- B) “Não deixar que nenhuma pessoa entre em uma área quadrada de $4 m^2$ em que você está no meio desse quadrado”.
- C) “Não deixar que nenhuma pessoa entre em uma área circular de $4\pi m^2$ em que você é o centro”.
- D) “Não deixar que nenhuma pessoa se aproxime de você por mais de 4 metros”.
- E) “Não deixar que nenhuma pessoa se aproxime de você por 4π metros”.

QUESTÃO 33 – A modelagem matemática possui diversas aplicações em ciência. Uma delas é no movimento de ondas oceânicas. Por exemplo, em alto mar e com profundidade muito grande a podemos modelar o movimento de onda com mesma amplitude por uma função senoidal do tipo $\text{sen}\left(\frac{x}{c} + \frac{a}{b}\right)$. Podemos dizer que o período dessa onda é de:

- A) $2\pi c + \frac{a}{b}$
- B) $2\pi c$
- C) $\frac{2\pi}{c}$
- D) $\pi c + \frac{a}{b}$
- E) $2\pi c - \frac{a}{b}$

QUESTÃO 34 – Duas equações gerais de retas no plano são dadas por $r: Ax + By + C = 0$ e $s: Dx + Ey + F = 0$ onde $C \neq F$. A relação necessária para que essas retas nunca se cruzem no plano cartesiano é:

- A) $AD = EF$
- B) $AE = DF$
- C) $BE = AC$
- D) $A^2B = E$
- E) $DB = EA$

QUESTÃO 35 – Considere as afirmações abaixo sobre funções exponenciais e logarítmicas.

- I. A função $\log(x)$ é a inversa de 10^x .
- II. $\log_2(x^3) = 3\log(x)$.
- III. $2^{x-y} > 0$ para x e y pertencentes aos números reais.

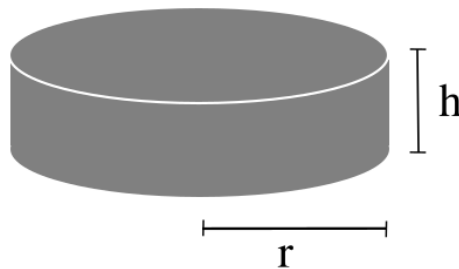
Quais estão corretas?

- A) Apenas I.
- B) Apenas II.
- C) Apenas I e II.
- D) Apenas I e III.
- E) I, II e III.

QUESTÃO 36 – O conjunto dos valores de a para que a divisão de $p(x) = x^3 - x$ por $q(x) = x - a$ resulte em resto nulo é dado por:

- A) $\{1\}$
- B) $\{0\}$
- C) $\{-1,0,1\}$
- D) $\{-1,1\}$
- E) $\{0,1,2\}$

QUESTÃO 37 – Durante uma pesquisa para o trabalho de educação física, um aluno descobre, acidentalmente, que o volume de uma bola tênis é igual ao volume de um "puck" (disco de Hóquei no gelo) com formato cilíndrico, conforme figura abaixo:



Sabendo que oficialmente a bola de tênis tem 3 cm de raio, as medidas aceitáveis do puck para que de fato apresentem o mesmo volume são dadas por:

- A) $h = 1,2 \text{ cm}$ e $r = 7 \text{ cm}$.
- B) $h = 2,25 \text{ cm}$ e $r = 4 \text{ cm}$.
- C) $h = 1,5 \text{ cm}$ e $r = 4 \text{ cm}$.
- D) $h = 0,8 \text{ cm}$ e $r = 8 \text{ cm}$.
- E) $h = 2 \text{ cm}$ e $r = 5 \text{ cm}$.

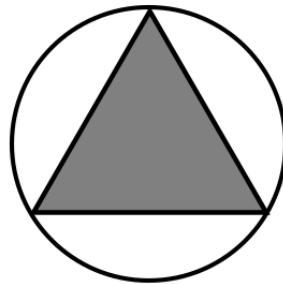
QUESTÃO 38 – Considerando o número $2,21111\dots$, podemos afirmar que ele é equivalente a:

- A) $2 + \frac{2}{10} + \frac{1}{10^2} \frac{1}{1-\frac{1}{10}}$
 B) $2 + \frac{2}{10} + \frac{1}{10} \frac{1}{1-\frac{1}{10}}$
 C) $\frac{22}{10} + \frac{1}{1-\frac{1}{10}}$
 D) $2 + \frac{22}{10} + \frac{1}{10} \frac{1}{1-\frac{1}{10}}$
 E) $\frac{22}{10} + \frac{1}{10} \frac{1}{1-10} + 1$

QUESTÃO 39 – As pandemias mundiais que atingiram o mundo têm características de crescimento exponencial, como a febre espanhola, SARS e mais recentemente a COVID-19, mais conhecida como Coronavírus. Entre os modelos matemáticos mais usados está a suposição de que a função de contágio possui um comportamento do tipo $y = a \cdot b^t$, em que a e b são coeficientes pertencentes aos números reais e t é a medida temporal em dias após o primeiro contágio, sendo que b é considerado a base ou taxa do crescimento exponencial. No Brasil, o primeiro caso foi confirmado em 26 de fevereiro de 2020 (ano bissexto), já em 6 de março de 2020, tinham sido confirmados 20 casos de COVID-19. Sendo assim, é correto afirmar que o modelo exponencial mais bem aproximado é aquele que apresenta a e b , respectivamente, dados por:

- A) 0.2 e 2
 B) 1.5 e 2
 C) 2 e 1.5
 D) 0.02 e 2
 E) 0.002 e 2

QUESTÃO 40 – Um específico treino de arco e flecha consiste em acertar o alvo abaixo:



Considerando que o arqueiro sempre acerta, no mínimo, dentro do alvo maior e sabendo que a figura corresponde a um triângulo equilátero perfeitamente inscrito em um círculo, podemos dizer que a probabilidade desse arqueiro acertar dentro da área hachurada é de:

- A) $\frac{3\sqrt{3}}{4\pi}$
 B) $\frac{\sqrt{3}}{4\pi}$
 C) $\frac{3\sqrt{5}}{2\pi}$
 D) $\frac{3\sqrt{3}}{2\pi}$
 E) $\frac{2\sqrt{3}}{4\pi}$