



DOMINGO DE MANHÃ

**PREFEITURA MUNICIPAL DE FLORES DA CUNHA/RS
CONCURSO PÚBLICO Nº 01/2022**

ENGENHEIRO CIVIL

INSTRUÇÕES

Leia atentamente e cumpra rigorosamente as instruções que seguem, pois elas são parte integrante das provas e das normas que regem esse certame.

1. Atente-se aos avisos contidos no quadro da sala.
2. Seus pertences deverão estar armazenados dentro de embalagem específica fornecida pelo fiscal, permanecendo em sua posse somente caneta esferográfica de ponta grossa, de material transparente, com tinta preta, documento de identificação, lanche e água, se houver. A utilização de qualquer material não permitido em edital é expressamente proibida, acarretando a sua imediata eliminação do certame.
3. Certifique-se de que este caderno:
 - contém 40 (quarenta) questões;
 - refere-se ao cargo para o qual realizou a inscrição.
4. Cada questão oferece 5 (cinco) alternativas de respostas, representadas pelas letras A, B, C, D e E, sendo apenas 1 (uma) a resposta correta.
5. Será respeitado o tempo para realização da prova conforme previsto em edital, incluindo o preenchimento da grade de respostas.
6. Os três últimos candidatos deverão retirar-se da sala de prova ao mesmo tempo, devendo assinar a Ata de Prova.
7. A responsabilidade referente à interpretação dos conteúdos das questões é exclusiva do candidato.
8. No caderno de prova, você poderá rabiscar, riscar e calcular.
9. Os gabaritos preliminares da prova objetiva serão divulgados na data descrita no Cronograma de Execução desse certame.



V1_19/04/2022 11:12:22



Instrução: As questões de números 01 a 10 referem-se ao texto abaixo. Os destaques ao longo do texto estão citados nas questões.

Lideranças Femininas

Por Luísa Granato

01 "A diversidade é um processo em construção. Eu não tinha referência, então me tornei
02 minha própria referência", diz Ingrid Macelli, que se tornou supervisora de produção numa
03 empresa brasileira de arames de aço, em 2021. Com 26 anos, Macelli chegou na empresa em
04 2016 como jovem aprendiz e hoje encara sua primeira posição de liderança com uma equipe de
05 dez pessoas, a maioria homens e mais velhos que ela.

06 A nova supervisora faz parte de um número crescente de mulheres na liderança de
07 empresas de todos os setores no Brasil. Segundo pesquisa exclusiva da consultoria de
08 recrutamento holandesa Randstad, as contratações de especialistas e líderes saltaram de 2020
09 para 2021: a contratação cresceu 168%. A pesquisa com mais de 700 empresas brasileiras
10 também mostra um recorte étnico-racial, com um aumento de 115% na contratação de mulheres
11 negras no mesmo período.

12 Se antes Macelli não encontrou referências para sua carreira, ela agora se posiciona como
13 mentora das jovens aprendizes que entram, em maior número, na indústria. Em sua empresa,
14 cerca de 13% do quadro é composto por mulheres. A empresa firmou no ano passado o
15 compromisso de chegar ___ 30% até 2030. De 2020 a 2021, o número de mulheres na liderança
16 já saltou de 7,9% a 14,4%.

17 "Eu fujo dos clichês todos os dias. Dentro da minha área, tem homens brancos, negros,
18 mais novos e mais velhos, tenho que ser a melhor líder para cada um deles. Para as aprendizes,
19 eu ensino a acreditar no nosso potencial. É possível estar na metalurgia e não deixar de ser
20 mulher", diz.

21 A aceleração de contratações é uma boa notícia, mas o caminho para a equidade ainda é
22 longo. Segundo pesquisa da Bain & Company com o LinkedIn em 2019, apenas 3% dos
23 presidentes e 5% dos presidentes de conselho eram do gênero feminino entre as 250 maiores
24 empresas brasileiras. Segundo dados do Instituto Brasileiro de Geografia e Estatística (IBGE),
25 apenas 37,4% dos cargos gerenciais existentes em 2019 eram ocupados por mulheres.

26 Mariana Bonora, diretora executiva da Associação Brasileira de Fintechs (ABFintechs) e
27 fundadora da Bart Digital, explica que 30% é a margem "saudável" de representatividade para
28 que mulheres e outros grupos minoritários comecem a ter maior segurança psicológica no
29 ambiente de trabalho.

30 Em sua startup de financiamento digital agrícola, as mulheres compõem 60% da equipe,
31 um número alto para o mercado financeiro e de fintechs. Bonora explica que a presença de mais
32 mulheres na liderança e no processo de recrutamento ajuda a retirar vieses na contratação e
33 atrair candidatas. Mas, para ela, os esforços não podem parar por aí.

34 "Vejo muita gente dizendo que contrata mulheres, mas quantas você promove? É papel
35 das empresas e dos homens estimular isso e, como mulheres, temos que saber negociar as
36 nossas posições, falar que estamos ___ altura de um cargo, negociar salários", diz.

37 Para Macelli, dar os primeiros passos como supervisora também significa refletir sobre o
38 tipo de liderança que deseja ser. Com menos referências do topo, esse é um caminho que muitas
39 mulheres buscam para crescer como executivas.

40 Foi o que Thais Fischberg, vice-presidente de produto da uma empresa holandesa de
41 tecnologia de pagamentos, fez ao longo de sua carreira. Buscando trabalhar com produto e
42 tecnologia, uma área ainda em formação quando iniciou sua trajetória na liderança, Fischberg
43 precisou ir atrás de figuras para guiá-la.

44 Além de acreditar que a diversidade promova ___ inovação, a executiva recomenda se
45 rodear de pessoas de diversas origens e áreas para também crescer profissionalmente. Fischberg
46 conta que a mistura de diversos conhecimentos a ajudou a enxergar novas possibilidades como
47 profissional.

(Disponível em: <https://exame.com/carreira/> – texto adaptado especialmente para esta prova).

QUESTÃO 01 – Considerando o exposto pelo texto, analise as assertivas a seguir:

- I. O percentual de mulheres negras contratadas entre 2020 e 2021 é maior do que o percentual de mulheres brancas, segundo a consultoria holandesa.
- II. Ingrid Macelli tem como liderados homens mais velhos que ela desde que chegou na empresa, em 2016.
- III. A empresa na qual Ingrid Macelli trabalha vem aumentando não só o número de mulheres no quadro de funcionários como também em posições de liderança.

Quais estão corretas?

- A) Apenas I.
- B) Apenas II.
- C) Apenas III.
- D) Apenas I e II.
- E) Apenas II e III.

QUESTÃO 02 – Assinale a alternativa INCORRETA a respeito do texto.

- A) Macelli tenta desmistificar a imagem masculinizada da mulher que trabalha em seu setor.
- B) A aceleração das contratações de mulheres é um indicador de que o número de mulheres em posições de liderança é suficiente.
- C) A empresa de Mariana Bonora tem mais mulheres no quadro do que o número usualmente encontrado no mercado.
- D) Para Mariana Bonora, há que se questionar se as mulheres contratadas têm sido promovidas a posições mais altas nas empresas.
- E) Fischberg aconselha que a rede de contatos profissionais deve ser diversificada e heterogênea.

QUESTÃO 03 – Considerando o emprego do acento indicativo de crase, assinale a alternativa que preenche, correta e respectivamente, as lacunas das linhas 15, 36 e 44.

- A) à - à - à
- B) à - à - a
- C) à - a - à
- D) a - a - à
- E) a - à - a

QUESTÃO 04 – Assinale a alternativa na qual o pronome pessoal NÃO tenha sido empregado com sentido reflexivo.

- A) "então me tornei minha própria referência" (l. 01-02).
- B) "diz Ingrid Macelli, que se tornou supervisora de produção" (l. 02).
- C) "ela agora se posiciona como mentora" (l. 12-13).
- D) "Fischberg precisou ir atrás de figuras para guiá-la" (l. 42-43).
- E) "a executiva recomenda se rodear de pessoas" (l. 44-45).

QUESTÃO 05 – Assinale a alternativa que indica palavra que poderia substituir o vocábulo "vieses" (l. 32) sem causar alteração significativa do sentido do texto.

- A) Contraversões.
- B) Tendências.
- C) Quebras.
- D) Rupturas.
- E) Transgressões.

QUESTÃO 06 – Assinale a alternativa na qual NÃO haja o emprego de linguagem figurada.

- A) "supervisora de produção numa empresa brasileira de arames de aço" (l. 02-03).
- B) "as contratações de especialistas e líderes saltaram" (l. 08).
- C) "30% é a margem "saudável" de representatividade" (l. 27).
- D) "dar os primeiros passos como supervisora" (l. 37).
- E) "precisou ir atrás de figuras" (l. 43).

QUESTÃO 07 – Analise as assertivas a seguir, a respeito da palavra “equidade”:

- I. A palavra apresenta um número de fonemas inferior ao de letras.
- II. Identifica-se na palavra um ditongo crescente.
- III. Algo que apresenta equidade, pode ser caracterizado pelo adjetivo equânime.

Quais estão corretas?

- A) Apenas I.
- B) Apenas II.
- C) Apenas III.
- D) Apenas I e II.
- E) Apenas II e III.

QUESTÃO 08 – Nas linhas 27 e 28, a expressão “para que” expressa o sentido de _____ e poderia ser substituída por _____, _____ necessárias alterações no período para a manutenção de sua correção gramatical.

Assinale a alternativa que preenche, correta e respectivamente, as lacunas do trecho acima:

- A) consequência – de modo que – não sendo
- B) consequência – de modo que – sendo
- C) finalidade – de modo que – não sendo
- D) finalidade – para – sendo
- E) finalidade – para – não sendo

QUESTÃO 09 – Considere o período a seguir e as assertivas que se colocam sobre ele, assinalando V, se verdadeiras, ou F, se falsas. “É papel das empresas e dos homens estimular isso e, como mulheres, temos que saber negociar as nossas posições, falar que estamos ___ altura de um cargo, negociar salários” (l. 34-36).

- () Identifica-se apenas uma oração subordinada substantiva objetiva no trecho.
- () Identificam-se mais de duas orações reduzidas de infinitivo no período.
- () Há uma oração coordenada sindética no trecho.

A ordem correta de preenchimento dos parênteses, de cima para baixo, é:

- A) F – F – V.
- B) F – V – F.
- C) F – V – V.
- D) V – V – F.
- E) V – F – V.

QUESTÃO 10 – Assinale a alternativa que indica o número correto de conjunções presentes no período a seguir: “Bonora explica que a presença de mais mulheres na liderança e no processo de recrutamento ajuda a retirar vieses na contratação e atrair candidatas”.

- A) 0.
- B) 1.
- C) 2.
- D) 3.
- E) 4.

LEGISLAÇÃO

QUESTÃO 11 – Com base na Lei Orgânica de Flores da Cunha, analise as assertivas abaixo e assinale V, se verdadeiras, ou F, se falsas.

- () A administração tem o dever de executar as programações orçamentárias, adotando os meios e as medidas necessários, com o propósito de garantir a efetiva entrega de bens e serviços à sociedade.
- () É obrigatória a execução orçamentária e financeira da programação incluída por emendas individuais e de bancadas parlamentares do Legislativo Municipal em Lei Orçamentária Anual.
- () Considera-se equitativa a execução das programações de caráter obrigatório que observe critérios objetivos e imparciais e que atenda de forma igualitária e impessoal às emendas apresentadas, independentemente da autoria.

A ordem correta de preenchimento dos parênteses, de cima para baixo, é:

- A) F – V – V.
- B) F – F – F.
- C) V – F – V.
- D) V – V – F.
- E) V – V – V.

QUESTÃO 12 – Nos termos da Lei Orgânica de Flores da Cunha, perderá o mandato o Vereador que:

- I. Tiver os direitos políticos cassados.
- II. Deixar de comparecer, em cada sessão legislativa anual, à terça parte das sessões ordinárias da Câmara, salvo doença comprovada, licença ou missão por esta autorizada.
- III. Quando o decretar a Justiça Eleitoral, nos casos previstos pela Constituição Federal.

Quais estão corretos?

- A) Apenas I.
- B) Apenas I e II.
- C) Apenas I e III.
- D) Apenas II e III.
- E) I, II e III.

QUESTÃO 13 – De acordo com a Lei Orgânica de Flores da Cunha, ao Município compete prover tudo quanto diga respeito ao seu peculiar interesse e ao bem-estar de sua população. Assinale a alternativa que NÃO é uma atribuição de competência privativa do Município.

- A) Decretar suas leis, expedir decretos e atos relativos aos assuntos de seu peculiar interesse.
- B) Desapropriar, por necessidade ou por utilidade pública, ou por interesse social nos casos previstos em lei.
- C) Disciplinar o serviço de carga e descarga e a fixação de tonelagem máxima permitida a veículos que circularem em vias públicas estaduais e federais.
- D) Administrar seus bens, adquiri-los, e aliená-los, aceitar doações, legados e heranças e dispor de sua aplicação.
- E) Cassar o alvará de licença dos que se tornarem danosos à saúde, à higiene, ao sossego, à segurança, ao meio ambiente, ao bem-estar público e aos bons costumes.

QUESTÃO 14 – Nos termos da Lei Orgânica de Flores da Cunha, NÃO é tributo de competência municipal:

- A) Impostos sobre a propriedade predial e territorial urbana.
- B) Impostos sobre a venda a varejo de óleo diesel.
- C) Taxas em razão do exercício do poder de polícia.
- D) Contribuições de melhoria, decorrentes de obras públicas.
- E) Taxas pela utilização efetiva ou potencial de serviços públicos específicos e divisíveis, prestados ao contribuinte ou postos à sua disposição.

QUESTÃO 15 – Fundamentando-se na Lei nº 8.429/92, analise os itens abaixo e assinale V, se verdadeiros, ou F, se falsos. Constitui ato de improbidade administrativa que atenta contra os princípios da administração pública a ação ou omissão dolosa que viole os deveres de:

- () Legalidade.
- () Habilidade.
- () Imparcialidade.

A ordem correta de preenchimento dos parênteses, de cima para baixo, é:

- A) F – V – V.
- B) F – V – F.
- C) V – V – F.
- D) V – F – V.
- E) V – V – V.

QUESTÃO 16 – Baseando-se na Lei Orgânica de Flores da Cunha, analise as assertivas abaixo:

- I. O Presidente da Câmara vota somente quando houver empate e quando a matéria exigir a presença de dois terços dos Vereadores.
- II. O veto do Prefeito ao projeto de lei será apreciado dentro de trinta dias a contar de seu recebimento pela Câmara Municipal, só podendo ser rejeitado pelo voto da maioria absoluta dos Vereadores.
- III. Compete à Câmara Municipal, com a sanção do Prefeito, autorizar os Vereadores a ausentarem-se do Município quando a serviço ou em representação da Câmara, com direito a diárias.

Quais estão corretos?

- A) Apenas I.
- B) Apenas I e II.
- C) Apenas I e III.
- D) Apenas II e III.
- E) I, II e III.

QUESTÃO 17 – Analise as assertivas abaixo, com base na Lei Orgânica de Flores da Cunha e assinale V, se verdadeiras, ou F, se falsas.

- () Ao Município compete complementar a legislação federal e estadual no que couber e naquilo que disser respeito ao seu peculiar interesse.
- () A Câmara receberá o Prefeito, em sessão previamente designada, sempre que este manifestar o interesse de vir à Câmara a fim de expor assuntos de interesse público.
- () Ao Município é permitido instituir ou aumentar tributos sem que a lei o estabeleça.

A ordem correta de preenchimento dos parênteses, de cima para baixo, é:

- A) F – F – V.
- B) F – V – F.
- C) V – V – F.
- D) V – F – V.
- E) V – V – V.

QUESTÃO 18 – Utilizando como referência a Lei Complementar nº 95/2013, que institui o regime Jurídico dos Servidores Públicos do Poder Executivo e Legislativo do Município de Flores da Cunha, analise as assertivas abaixo:

- I. Extinto o cargo ou declarada a sua desnecessidade, o servidor estável ficará em disponibilidade, com remuneração proporcional ao tempo de serviço, até seu adequado aproveitamento em outro cargo.
- II. Reintegração é a investidura do servidor no cargo anteriormente ocupado por decisão judicial.
- III. Será tornada sem efeito a reversão e cassada a aposentadoria do servidor que não entrar no exercício do cargo para o qual haja sido revertido, salvo motivo de força maior, devidamente comprovado, no dia imediatamente posterior à data da publicação do ato.

Quais estão corretas?

- A) Apenas I.
- B) Apenas I e II.
- C) Apenas I e III.
- D) Apenas II e III.
- E) I, II e III.

QUESTÃO 19 – Com fulcro na Lei Complementar nº 166/2021, que reestrutura o Regime Próprio de Previdência Social dos Servidores Públicos Efetivos do Município de Flores da Cunha e dispõe sobre o Sistema Previdenciário Municipal, de acordo com a Emenda Constitucional nº 103/2019, assinale a alternativa INCORRETA.

- A) Cabe ao Poder Judiciário prover a estrutura física e de recursos humanos para gestão administrativa do Regime Próprio de Previdência Social dos Servidores Públicos Efetivos do Município.
- B) Compete ao Chefe de cada Poder e aos responsáveis legais das suas autarquias e fundações a emissão dos atos necessários à concessão e à revisão dos benefícios cobertos pelo Regime Próprio de Previdência Social dos Servidores Públicos Efetivos do Município.
- C) Os servidores municipais inativos e pensionistas do Regime Próprio de Previdência Social do Município de Flores da Cunha – FUPREV devem efetuar anualmente a prova de vida, com a confirmação ou atualização de seus dados cadastrais.
- D) Para fazer jus aos benefícios previdenciários, os segurados e dependentes devidamente inscritos no RPPS de Flores da Cunha devem observar as normas gerais estabelecidas na legislação previdenciária vigente, além de atender aos requisitos previstos nesta lei complementar.
- E) A prova de vida será regulamentada por Decreto Executivo.

QUESTÃO 20 – Com referência ao Estatuto Estadual da Igualdade Racial, Lei Estadual do Rio do Grande do Sul nº 13.694/2011, analise as assertivas abaixo e assinale V, se verdadeiras, ou F, se falsas.

- () Para beneficiar-se do amparo deste Estatuto, não é suficiente a autodeclaração como negro, pardo, mestiço de ascendência africana, ou através de palavra ou expressão equivalente que o caracterize negro, sendo necessário que tal informação conste em documento civil válido no território nacional.
- () O Poder Público adotará as medidas necessárias para o combate à intolerância para com as religiões, inclusive coibindo a utilização dos meios de comunicação social para a difusão de proposições que exponham pessoa ou grupo ao ódio ou ao desprezo por motivos fundados na religiosidade.
- () O acesso universal e igualitário ao Sistema Único de Saúde – SUS – para a promoção, proteção e recuperação da saúde da população negra será proporcionado através de ações e de serviços focalizados nas peculiaridades dessa parcela da população.

A ordem correta de preenchimento dos parênteses, de cima para baixo, é:

- A) F – V – V.
- B) V – F – F.
- C) V – F – V.
- D) V – V – V.
- E) F – V – F.

QUESTÃO 21 – Tendo como base normativa os termos da Constituição do Estado do Rio Grande do Sul, analise as assertivas abaixo:

- I. São símbolos do Estado a Bandeira Rio-Grandense, o Hino Farroupilha e as Armas, tradicionais.
- II. O dia 07 de setembro é a data magna, sendo considerado feriado no Estado.
- III. A remuneração do Prefeito, Vice-Prefeito e dos Vereadores será fixada pela Câmara Municipal, em cada legislatura para a subsequente, em data anterior à realização das eleições para os respectivos cargos, observado o que dispõe a Constituição Federal.

Quais estão corretas?

- A) Apenas I.
- B) Apenas I e II.
- C) Apenas I e III.
- D) Apenas II e III.
- E) I, II e III.

QUESTÃO 22 – Relativamente à Lei Federal nº 12.288/2010, que instituiu o Estatuto Nacional da Igualdade Racial, assinale a alternativa INCORRETA.

- A) O acesso universal e igualitário ao Sistema Único de Saúde (SUS) para promoção, proteção e recuperação da saúde da população negra será de responsabilidade dos órgãos e instituições públicas da administração direta e indireta, com competência exclusiva no âmbito dos municípios.
- B) Os programas de ação afirmativa constituir-se-ão em políticas públicas destinadas a reparar as distorções e desigualdades sociais e demais práticas discriminatórias adotadas, nas esferas pública e privada, durante o processo de formação social do País.
- C) A população negra tem direito a participar de atividades educacionais, culturais, esportivas e de lazer adequadas a seus interesses e condições, de modo a contribuir para o patrimônio cultural de sua comunidade e da sociedade brasileira.
- D) Os conteúdos referentes à história da população negra no Brasil serão ministrados no âmbito de todo o currículo escolar, resgatando sua contribuição decisiva para o desenvolvimento social, econômico, político e cultural do País.
- E) É assegurado aos remanescentes das comunidades dos quilombos o direito à preservação de seus usos, costumes, tradições e manifestos religiosos, sob a proteção do Estado.

QUESTÃO 23 – Fundamentando-se na Lei nº 11.340/2006 (Lei Maria da Penha), analise as assertivas abaixo e assinale V, se verdadeiras, ou F, se falsas.

- () O poder público desenvolverá políticas que visem garantir os direitos humanos das mulheres no âmbito das relações domésticas e familiares no sentido de resguardá-las de toda forma de negligência, discriminação, exploração, violência, crueldade e opressão.
- () A violência física é uma forma de violência doméstica e familiar contra a mulher entendida como qualquer conduta que configure retenção, subtração, destruição parcial ou total de seus objetos, instrumentos de trabalho, documentos pessoais, bens, valores e direitos ou recursos econômicos, incluindo os destinados a satisfazer suas necessidades.
- () Serão asseguradas às mulheres as condições para o exercício efetivo dos direitos à vida, à segurança, à saúde, à alimentação, à educação, à cultura, à moradia, ao acesso à justiça, ao esporte, ao lazer, ao trabalho, à cidadania, à liberdade, à dignidade, ao respeito e à convivência familiar e comunitária.

A ordem correta de preenchimento dos parênteses, de cima para baixo, é:

- A) V – F – V.
- B) V – V – F.
- C) V – V – V.
- D) F – V – F.
- E) F – F – V.

QUESTÃO 24 – Com fundamento nos termos da Lei Complementar nº 95/2013, que institui o regime Jurídico dos Servidores Públicos do Poder Executivo e Legislativo do Município de Flores da Cunha, analise as assertivas abaixo:

- I. Relotação é o deslocamento do servidor de uma para outra repartição, mediante ato da autoridade competente.
- II. Atendendo à conveniência ou à necessidade do serviço e mediante acordo escrito individual, poderá ser instituído sistema de compensação de horário, hipótese em que a jornada poderá ser superior a oito horas e a carga horária semanal superior a quarenta e quatro horas, sendo o excesso de horas compensado pela correspondente diminuição em outro dia.
- III. O servidor terá direito a repouso semanal remunerado, preferencialmente aos domingos, sem prejuízo dos dias feriados civis e religiosos.

Quais estão corretas?

- A) Apenas I.
- B) Apenas I e II.
- C) Apenas I e III.
- D) Apenas II e III.
- E) I, II e III.

QUESTÃO 25 – Com referência no texto da Constituição Federal, assinale a alternativa INCORRETA.

- A) O preso tem direito à identificação dos responsáveis por sua prisão, sendo vedada a identificação dos policiais que realizaram o seu interrogatório.
- B) A lei não prejudicará o direito adquirido, o ato jurídico perfeito e a coisa julgada.
- C) A lei estabelecerá o procedimento para desapropriação por necessidade ou utilidade pública, ou por interesse social, mediante justa e prévia indenização em dinheiro, ressalvados os casos previstos nesta Constituição.
- D) Ninguém poderá ser compelido a associar-se ou a permanecer associado.
- E) É assegurada, nos termos da lei, a prestação de assistência religiosa nas entidades civis e militares de internação coletiva.

MATEMÁTICA/RACIOCÍNIO LÓGICO

QUESTÃO 26 – João pagou uma conta de luz atrasada com 15% de acréscimo de juros. Supondo que o valor pago por João, com os juros embutidos foi de R\$ 409,63. Nesse caso, o valor da conta, sem a cobrança de juros corresponde a:

- A) R\$ 348,19.
- B) R\$ 356,20.
- C) R\$ 372,60.
- D) R\$ 386,40.
- E) R\$ 398,20.

QUESTÃO 27 – No mês que antecede o verão, é realizada a limpeza da piscina do condomínio de Paula. Sabe-se que a piscina tem o formato de um paralelepípedo retangular com dimensões internas de 25 m de comprimento, por 12 m de largura por 1,20 m de profundidade e que, após a limpeza, o nível da água ficou 20% mais baixo que a capacidade máxima dessa piscina quando está completamente cheia. Considerando que 1 m³ corresponde a 1.000 litros, a quantidade de água em litros que a piscina ficou após a limpeza foi igual a:

- A) 280.000.
- B) 288.000.
- C) 300.000.
- D) 320.000.
- E) 360.000.

QUESTÃO 28 – Analise as sentenças abaixo:

- I. Lucas é médico ou João é engenheiro.
- II. João é alto e Paulo é professor.
- III. Antônio é gaúcho ou Carlos é mecânico.

De acordo com as proposições acima, assinale a alternativa que representa corretamente uma proposição composta.

- A) Apenas I.
- B) Apenas II.
- C) Apenas III.
- D) Apenas I e II.
- E) I, II e III.

QUESTÃO 29 – Foi realizada uma pesquisa com 500 candidatos que participaram da prova de um concurso público para vaga de fiscal tributário em um determinado município. Nessa pesquisa constatou-se que:

- 40% dos candidatos frequentaram aulas de preparação para a prova de Língua Portuguesa.
- 35% dos candidatos frequentaram aulas de preparação para a prova de Conhecimentos Gerais.
- 55 candidatos frequentaram ambas as aulas.
- Os demais candidatos não realizaram nenhum tipo de curso preparatório para o concurso.

Com base nessas informações, o número de candidatos que não frequentaram cursos de preparação corresponde a:

- A) 120.
- B) 140.
- C) 160.
- D) 180.
- E) 200.

QUESTÃO 30 – O gasto com energia elétrica de uma determinada família, faturado em quilowatt-hora (kwh), no período de outubro de 2021 a março de 2022, está descrito na tabela abaixo:

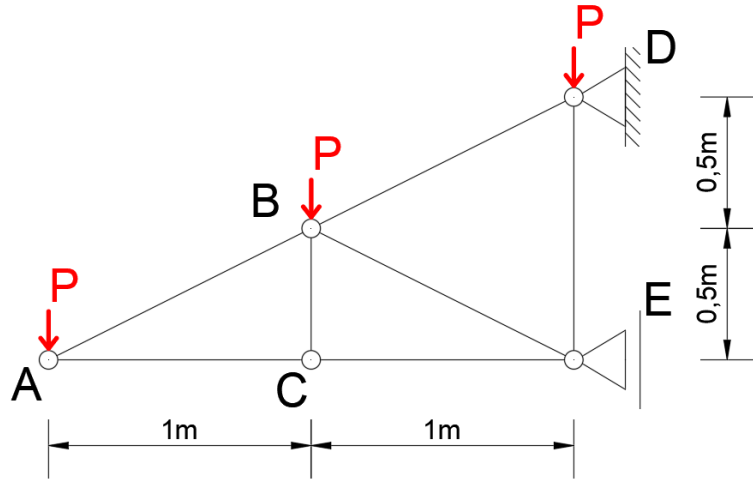
Mês	Valor gasto
Outubro/2021	R\$ 230,90
Novembro/2021	R\$ 454,80
Dezembro/2021	R\$ 449,50
Janeiro/2022	X
Fevereiro/2022	R\$ 603,70
Março/2022	R\$ 1.009,80

Supondo que a média aritmética simples do valor pago nos meses de outubro de 2021 a março de 2022, nos 6 meses expressos na tabela, é igual a R\$ 575,80. Nessa situação, é correto afirmar que o valor de "x" referente ao valor gasto no mês de janeiro corresponde a:

- A) R\$ 680,10.
- B) R\$ 700,20.
- C) R\$ 706,10.
- D) R\$ 736,20.
- E) R\$ 806,50.

CONHECIMENTOS ESPECÍFICOS

QUESTÃO 31 – A treliça ilustrada abaixo representa uma estrutura utilizada para suportar cargas pontuais originadas por terças metálicas. O valor de cada carga P é de 2 kN, o apoio ilustrado no ponto D é um apoio de segundo gênero e o apoio ilustrado no ponto E é um apoio de primeiro gênero.



Sobre a estrutura ilustrada acima, analise as assertivas abaixo:

- I. As reações de apoio não terão cargas horizontais visto que as solicitações são todas na vertical.
- II. A reação de apoio vertical no ponto E (F_{VE}) será de 3 kN.
- III. As barras AC e CE estão sofrendo esforço de compressão, já as barras AB e BD estão sofrendo esforço de tração.

Quais estão corretas?

- A) Apenas I.
- B) Apenas II.
- C) Apenas III.
- D) Apenas I e II.
- E) Apenas II e III.

QUESTÃO 32 – A realização de orçamentos para licitações e desenvolvimento de obras públicas requer o conhecimento e o domínio do Sistema Nacional de Pesquisa de Custos e Índices da Construção Civil (SINAPI). Acerca do SINAPI, analise as assertivas abaixo e assinale V, se verdadeiras, ou F, se falsas.

- () Os custos de mão de obra apresentados pelo SINAPI Desonerado não incluem os encargos sociais.
- () Despesas como café da manhã, cesta básica, valor da passagem, custo mensal de transporte, seguro morte/morte acidental/invalidéz e auxílio funeral são considerados como encargos complementares pelo SINAPI.
- () Em função das Convenções Coletivas de Trabalho (CCT's), os encargos complementares variam de um estado para o outro.

A ordem correta de preenchimento dos parênteses, de cima para baixo, é:

- A) F – F – V.
- B) F – V – V.
- C) V – F – V.
- D) V – F – F.
- E) V – V – F.

QUESTÃO 33 – A ABNT NBR 6122:2019 apresenta uma série de anexos com procedimentos executivos que caracterizam os tipos de estacas, a perfuração, a concretagem, a colocação de armadura entre outros parâmetros relevantes. Assinale a alternativa que apresenta estacas que podem (segundo a norma) ser executadas em solos com areias submersas, argilas muito moles saturadas ou abaixo do nível d'água.

- A) Strauss e Hélice Contínua.
- B) Franki e Escavada sem fluído.
- C) Franki e Strauss.
- D) Escavada sem fluído e Strauss.
- E) Franki e Hélice Contínua.

QUESTÃO 34 – O gerenciamento de projetos é uma área extremamente importante para obter sucesso nas mais diversas áreas da construção civil. Acerca do que preconiza a ABNT NBR ISO 21502, analise as assertivas abaixo e assinale V, se verdadeiras, ou F, se falsas.

- () Os projetos são temporários e focados em reter ou agregar valor ou capacidade para uma organização patrocinadora, parte interessada ou cliente.
- () As operações são realizadas por meio de atividades contínuas e podem estar focadas na manutenção da organização, como por meio da entrega de produtos e serviços repetíveis.
- () A parte interessada (stakeholder) é a pessoa, o grupo ou a organização que tem interesse, ou pode afetar, ser afetado, ou perceber-se afetado por qualquer aspecto de um projeto, programa ou portfólio.

A ordem correta de preenchimento dos parênteses, de cima para baixo, é:

- A) F – F – V.
- B) F – V – V.
- C) V – F – F.
- D) V – F – V.
- E) V – V – V.

QUESTÃO 35 – A ABNT NBR 5626:2020 foi lançada para especificar os projetos, a operação e a manutenção de sistemas prediais de água fria e água quente. A atual norma aborda tanto as características de água quente quanto de água fria em um único documento. A respeito de características de projeto descritas pela norma, assinale a alternativa correta.

- A) Em qualquer ponto do sistema de distribuição, a pressão dinâmica da água não pode ser inferior a 5 MPa.
- B) A pressão estática nos pontos de utilização não pode superar 400 MPa.
- C) As pressões dinâmicas das águas fria e quente atuantes a montante de misturadores convencionais devem ter valores próximos entre si para evitar oscilações de temperatura da água durante o uso, especialmente ao operarem com baixas vazões de projeto.
- D) As sobrepressões devidas a transientes hidráulicos, em relação à pressão dinâmica prevista em projeto, são admitidas desde que não superem 200 MPa.
- E) Durante a operação de fechamento do fluxo de aparelho sanitário, não podem provocar golpe de aríete que cause sobrepressões superiores 20 MPa.

QUESTÃO 36 – A ABNT NBR 5674:2012 estabelece os requisitos para a gestão do sistema de manutenção das edificações. De acordo com a norma, a gestão do sistema de manutenção inclui meios para preservar as características originais da edificação e prevenir a perda de desempenho decorrente da degradação dos seus sistemas, elementos ou componentes. Sobre os tipos de manutenção apresentados pela norma, relacione a Coluna 1 à Coluna 2.

Coluna 1

1. Manutenção corretiva.
2. Manutenção rotineira.
3. Manutenção preventiva.

Coluna 2

- () Caracterizada por serviços cuja realização seja programada com antecedência, priorizando as solicitações dos usuários, estimativas da durabilidade esperada dos sistemas, elementos ou componentes das edificações em uso, gravidade e urgência, e relatórios de verificações periódicas sobre o seu estado de degradação.
- () Caracterizada por serviços que demandam ação ou intervenção imediata a fim de permitir a continuidade do uso dos sistemas, elementos ou componentes das edificações, ou evitar graves riscos ou prejuízos pessoais e/ou patrimoniais aos seus usuários ou proprietários.
- () Caracterizada por um fluxo constante de serviços, padronizados e cíclicos, citando-se, por exemplo, limpeza geral e lavagem de áreas comuns.

A ordem correta de preenchimento dos parênteses, de cima para baixo, é:

- A) 1 – 2 – 3.
- B) 2 – 1 – 3.
- C) 3 – 2 – 1.
- D) 3 – 1 – 2.
- E) 2 – 3 – 1.

QUESTÃO 37 – A ABNT NBR 13752:1996 trata sobre perícias de engenharia na construção civil. A norma possui como objetivos principais classificar o objeto quanto à natureza, instituir terminologia, convenções e notações, definir metodologia básica aplicável, estabelecer os critérios a serem empregados nos trabalhos e prescrever diretrizes para a apresentação de laudos e pareceres técnico. Acerca do que preconiza a ABNT NBR 13752:1996, analise as assertivas abaixo e assinale V, se verdadeiras, ou F, se falsas.

- () A vistoria deve ser documentada com fotografias esclarecedoras, essas fotografias devem ser numeradas correspondentemente ao detalhe que se quer documentar e, sempre que possível, datadas pelos profissionais envolvidos no trabalho.
- () As ocorrências que envolvem ou podem envolver perícias são sempre oriundas de ações judiciais.
- () A vistoria deve caracterizar, classificar e quantificar a extensão de todos os danos observados; sendo que as próprias dimensões dos danos definem a natureza das avarias, qualquer que seja a nomenclatura (fissura, trinca, rachadura, brecha, fenda, etc.).

A ordem correta de preenchimento dos parênteses, de cima para baixo, é:

- A) F – F – V.
- B) F – V – V.
- C) V – F – V.
- D) V – F – F.
- E) V – V – F.

QUESTÃO 38 – As estruturas de concreto armado podem trabalhar de diferentes maneiras estruturalmente. De acordo com a ABNT NBR 6118:2014, as estruturas podem passar por três níveis de deformação, as quais são divididas em Estádios. Assinale a alternativa INCORRETA quanto aos níveis de deformação e sua utilização.

- A) Para verificação do estado-limite de deformação excessiva, podem ser utilizados valores de rigidez do estágio I, considerando o módulo de elasticidade secante do concreto, desde que os momentos fletores sejam maiores que o momento de fissuração.
- B) Nos estados-limites de serviço, as estruturas trabalham parcialmente no estágio I e parcialmente no estágio II.
- C) O cálculo das tensões decorrentes de flexão composta pode ser feito no estágio II, em que é desprezada a resistência à tração do concreto.
- D) O cálculo no estágio II pode ser feito considerando a relação α_e entre os módulos de elasticidade do aço e do concreto igual a 15.
- E) Admite-se que a segurança em relação ao estado-limite último no ato de protensão seja verificada no estágio I, desde que sejam satisfeitas algumas condições.

QUESTÃO 39 – O controle e a especificação técnica dos materiais são essenciais para o sucesso de qualquer obra. Sendo o concreto um dos materiais mais utilizados na construção civil, é imprescindível dominar os procedimentos de moldagem e cura de corpos de prova. Acerca dos procedimentos detalhados pela ABNT NBR 5738:2015, assinale a alternativa correta.

- A) A referida norma apresenta apenas moldes cilíndricos para realização de ensaios de compressão axial.
- B) A dimensão básica dos corpos de prova deve ser determinada em função da dimensão nominal máxima do agregado graúdo do concreto.
- C) O adensamento dos corpos de prova de concreto moldado *in loco* deve ser realizado sempre manualmente.
- D) Para corpos de prova cilíndricos, a norma define o número de camadas e de golpes em função da altura dos corpos de prova.
- E) Independentemente do método de adensamento utilizado, após o término de cada camada adensada, deve ser feito o rasamento das superfícies.

QUESTÃO 40 – Em relação à confiabilidade e manutenibilidade, a ABNT NBR 5462:1994 define termos relacionados e definições importantes. Sobre as definições apresentadas pela referida norma, assinale a alternativa INCORRETA.

- A) Estado de indisponibilidade é o estado de um item que está desempenhando uma função requerida para um usuário e que, por esta razão, não pode ser utilizado por outros.
- B) Falha é o término da capacidade de um item desempenhar a função requerida.
- C) Pane é o estado de um item caracterizado pela incapacidade de desempenhar uma função requerida, excluindo a incapacidade durante a manutenção preventiva ou outras ações planejadas, ou pela falta de recursos externos.
- D) Erro é a diferença entre um valor ou uma condição observada ou medida e a correspondente condição ou valor verdadeiro especificado ou teórico.
- E) Defeito é qualquer desvio de uma característica de um item em relação aos seus requisitos.