



CONCURSO PÚBLICO PARA PROVIMENTO DE CARGOS DA PREFEITURA MUNICIPAL DE BOM JESUS DO AMPARO

Edital 01/2017

MÉDICO GINECOLOGISTA

Código: 412

LEIA COM ATENÇÃO AS SEGUINTE INSTRUÇÕES

1. Este caderno contém as questões da **Prova Objetiva**.
2. Use o rascunho da Folha de Respostas reproduzido ao final deste caderno apenas para marcar o Gabarito.
3. Ao receber a **Folha de Respostas da Prova Objetiva**:
 - Confira seu nome, número de inscrição e o cargo.
 - Assine, **A TINTA**, no espaço próprio indicado.

4. **ATENÇÃO**: transcreva no espaço apropriado da sua **FOLHA DE RESPOSTAS**, com sua caligrafia usual, mantendo as letras maiúsculas e minúsculas, desconsiderando aspas e autoria, a seguinte frase:

“A imaginação é mais importante que o conhecimento.” Albert Einstein

ATENÇÃO:

FOLHA DE RESPOSTAS SEM ASSINATURA NÃO TEM VALIDADE.

5. Ao transferir as respostas para a **Folha de Respostas**:
 - 01

A	B	C	D
<input type="checkbox"/>	<input type="checkbox"/>	<input type="checkbox"/>	<input type="checkbox"/>

 • use apenas caneta esferográfica azul ou preta;
 - 02

A	B	C	D
<input type="checkbox"/>	<input checked="" type="checkbox"/>	<input type="checkbox"/>	<input type="checkbox"/>

 • preencha, sem forçar o papel, toda a área reservada à letra correspondente à resposta solicitada em cada questão;
 - 03

A	B	C	D
<input type="checkbox"/>	<input type="checkbox"/>	<input checked="" type="checkbox"/>	<input type="checkbox"/>

 • assinale somente **uma** alternativa em cada questão.
 - 04

A	B	C	D
<input type="checkbox"/>	<input type="checkbox"/>	<input type="checkbox"/>	<input checked="" type="checkbox"/>

 Sua resposta **NÃO** será computada se houver marcação de mais de uma alternativa, questões não assinaladas ou rasuras.

NÃO DEIXE NENHUMA QUESTÃO SEM RESPOSTA.

A **Folha de Respostas** não deve ser dobrada, amassada ou rasurada.

ATENÇÃO: Período de Sigilo – não será permitido ao candidato se ausentar em definitivo da sala de provas antes de decorrida 1 (uma) hora do início das provas. Os candidatos não poderão utilizar, em hipótese alguma, lápis, lapiseira, corretivos, borracha ou outro material distinto do constante no Edital. Quaisquer aparelhos eletrônicos, como telefone celular, *smartphones*, tablets, relógios (ainda que analógico), enquanto na sala de provas, deverão permanecer desligados, tendo sua bateria retirada. Caso tais aparelhos emitam qualquer som, o fato será registrado na Ata de Ocorrências da sala e o candidato será eliminado do Processo Seletivo. Durante o período de realização das provas, não será permitido o uso de óculos escuros, boné, chapéu, gorro, lenço ou similares. As instruções constantes no Caderno de Questões e na Folha de Resposta das Prova Objetiva, bem como as orientações e instruções expedidas pela Fundep durante a realização das provas, complementam o Edital e deverão ser rigorosamente observadas e seguidas pelo candidato. Será proibida, durante a realização das provas, qualquer espécie de consulta ou comunicação entre os candidatos ou entre estes e pessoas estranhas, oralmente ou por escrito, assim como não será permitido o uso de livros, códigos, manuais, impressos, anotações ou quaisquer outros meios. Findo o horário limite para a realização da prova, o candidato deverá entregar a Folha de Respostas da Prova Objetiva, devidamente preenchida e assinada ao Aplicador de Sala. O candidato poderá levar o seu Caderno de Questões da Prova. Poderá, ainda, ser eliminado o candidato que: tratar com falta de urbanidade os examinadores, auxiliares, aplicadores ou autoridades presentes, usar de meios ilícitos para obter vantagem para si ou para outros, e portar arma(s) no local de realização das provas, ainda que de posse de documento oficial de licença para o respectivo porte. Ao término do prazo estabelecido para a prova, os três últimos candidatos deverão permanecer na sala até que o último candidato termine sua prova, devendo todos assinar a Ata de Sala, atestando a idoneidade da fiscalização das provas, retirando-se da sala de prova de uma só vez.

O caderno de questões e o gabarito da Prova Objetiva serão divulgados nos endereços eletrônicos www.gestaodeconcursos.com.br e www.bomjesusdoamparo.mg.gov.br no dia 5 de março de 2018.

DURAÇÃO MÁXIMA DA PROVA: 3 (TRÊS) HORAS

ATENÇÃO

Sr.(a) Candidato(a),

Antes de começar a fazer a prova, confira se este caderno contém, ao todo, **40 (quarenta) questões de múltipla escolha**, cada uma constituída de 4 (quatro) alternativas de respostas, assim distribuídas: 20 (vinte) questões de **Saúde Pública**, 5 (cinco) questões de **Informática** e 15 (quinze) questões de **Conhecimentos Específicos**, todas perfeitamente legíveis.

Havendo algum problema, informe **imediatamente** ao aplicador de provas para que ele tome as providências necessárias.

Caso não observe essa recomendação, não lhe caberá qualquer reclamação ou recursos posteriores.

SAÚDE PÚBLICA

QUESTÃO 1

De acordo com a Lei Nº 8.080, de 1990, fazem parte do Sistema Único de Saúde (SUS):

- I. Ações e serviços de saúde prestados pela iniciativa privada.
- II. Ações e serviços de saúde prestados por órgãos e instituições públicas federais, estaduais e municipais, da Administração direta e indireta e das fundações mantidas pelo Poder Público.
- III. Instituições públicas de controle de qualidade, pesquisa e produção de insumos, medicamentos, sangue e hemoderivados e de equipamentos para saúde.

Estão **corretos** os itens:

- A) I e II, apenas.
- B) II e III, apenas.
- C) I e III, apenas.
- D) I, II e III.

QUESTÃO 2

No campo de atuação do Sistema Único de Saúde (SUS), estão incluídas a execução de ações de:

- I. Vigilância sanitária.
- II. Vigilância epidemiológica.
- III. Saúde do trabalhador.
- IV. Assistência terapêutica integral.

Estão **corretas** as ações:

- A) I, II e IV, apenas.
- B) II e III, apenas.
- C) I, III e IV, apenas.
- D) I, II, III e IV.

QUESTÃO 3

Analise, a seguir, o trecho da Constituição brasileira.

“A saúde é **direito de todos** e dever do Estado, garantido mediante políticas sociais e econômicas que visem à redução do risco de doença e de outros agravos e ao acesso universal e igualitário às ações e serviços para sua promoção, proteção e recuperação.”

O termo destacado pode ser substituído, sem alteração do sentido original do trecho, por:

- A) direito individual.
- B) direito de cidadania.
- C) construída a partir da participação popular.
- D) paga mediante impostos de toda a população.

QUESTÃO 4

De acordo com a Constituição Federal de 1988, ao Sistema Único de Saúde compete:

- A) participar somente da execução das ações de saneamento básico.
- B) participar somente da formulação da política de saneamento básico.
- C) participar da formulação da política e da execução das ações de saneamento básico.
- D) participar da formulação da política e da execução e financiamento das ações de saneamento básico.

QUESTÃO 5

Em relação à Política Nacional de Humanização, assinale a alternativa **INCORRETA**.

- A) Os gestores devem definir as formas de gestão de forma hierárquica.
- B) Inclui o acolhimento, a escuta, a cooperação e a comunicação adequados.
- C) Prevê a inclusão de trabalhadores, usuários e gestores na produção e gestão do cuidado.
- D) Prevê a inclusão de trabalhadores, usuários e gestores na produção e gestão dos processos de trabalho.

QUESTÃO 6

A redução das relações de poder hierarquizadas, reconhecendo as diferentes especialidades e práticas de saúde tanto dos profissionais quanto da população, é uma definição para:

- A) equidade.
- B) universalidade.
- C) horizontalidade.
- D) transversalidade.

QUESTÃO 7

Sobre os serviços de saúde, expressos na Constituição Federal de 1988, complete as lacunas do trecho a seguir.

“As ações e serviços públicos de saúde integram uma rede _____ e _____ e constituem um sistema _____.”

As palavras ou locuções que completam esse trecho são, respectivamente:

- A) regionalizada / hierarquizada / único
- B) ampliada / com poder único / inclusivo
- C) centralizada / hierarquizada / exclusivo
- D) organizada / com poder único / equitativo

QUESTÃO 8

Analise a definição a seguir.

“Constitui estratégia prioritária para garantir o direito à saúde, reduzir desigualdades sociais e territoriais, promover a equidade e a integralidade da atenção, racionalizar os gastos, otimizar os recursos e potencializar o processo de descentralização.”

A definição anterior se refere a:

- A) hierarquização.
- B) regionalização.
- C) descentralização.
- D) municipalização.

QUESTÃO 9

Em relação ao modelo de regionalização adotado como novo modelo de atenção à saúde, numere a COLUNA II de acordo com a COLUNA I, fazendo a relação entre a tipologia e suas definições.

COLUNA I

1. Município
2. Microrregião de saúde
3. Macrorregião de saúde

COLUNA II

- () Base territorial de planejamento da atenção primária à saúde, sendo preferencialmente organizada e ofertada por meio de equipes de Saúde da Família.
- () Base territorial de planejamento da atenção secundária à saúde, com capacidade de oferta de serviços ambulatoriais e hospitalares de média complexidade e, excepcionalmente, de alguns serviços de alta complexidade (AC), caso da terapia renal substitutiva (TRS).
- () Base territorial de planejamento da atenção terciária à saúde que engloba microrregiões de saúde (e seus municípios) em função da possibilidade de oferta e acesso a serviços de saúde ambulatoriais e hospitalares de maior densidade tecnológica: a AC nos termos da Tabela do Ministério da Saúde (MS) – SIA e SIH.

Assinale a sequência **CORRETA**.

- A) 1 2 3
- B) 1 3 2
- C) 2 3 1
- D) 3 1 2

QUESTÃO 10

Analise a definição a seguir.

“Instrumento de planejamento em saúde ao estabelecer uma base territorial e populacional para cálculo das necessidades, da priorização para alocação dos recursos, da descentralização programática e gerencial.”

Essa definição corresponde a:

- A) Região de Saúde.
- B) Plano Plurianual de Saúde.
- C) Plano Diretor de Regionalização.
- D) Programação Pactuada Integrada.

QUESTÃO 11

Em relação à notificação da zika, assinale com **V** as afirmativas **verdadeiras** e com **F** as **falsas**.

- () Deve ser realizada somente por médicos.
- () Nos casos de doença aguda pelo vírus zika, a notificação deve ser quinzenal.
- () Na doença aguda pelo vírus zika em gestantes, a notificação deve ser realizada em 24 horas para as Secretarias Municipais e Estaduais de Saúde.
- () Óbitos com suspeita de doença pelo vírus zika são de notificação obrigatória em 24 horas para os três níveis de governo: Ministério da Saúde e secretarias estaduais e municipais de saúde.
- () A notificação deve ser feita por meio da ficha de notificação / investigação do Sistema de Informação de Agravos de Notificação (SINAN NET).

Assinale a sequência **CORRETA**.

- A) F F V V V
- B) F V F V F
- C) V V F F V
- D) V F V F F

QUESTÃO 12

Assinale a alternativa que apresenta de forma **correta** como é definido um caso suspeito de zika.

- A) Pacientes que apresentam exantema maculopapular pruriginoso acompanhado de dois ou mais dos seguintes sinais e sintomas: febre ou hiperemia conjuntival sem secreção e prurido ou poliartralgia ou edema periarticular.
- B) Pacientes que apresentam os seguintes testes positivos para diagnóstico de zika: isolamento viral; detecção de RNA viral por reação da transcriptase reversa (RT-PCR); sorologia IgM.
- C) Pacientes que possuam uma ou mais respostas positivas a seguir: sorologia IgM não reagente; possuir diagnóstico de outra enfermidade; exame laboratorial negativo (RT-PCR) ou sem exame laboratorial, cuja investigação clínica e epidemiológica seja compatível com outras doenças.
- D) Pacientes que apresentam exantema maculopapular pruriginoso e detecção de RNA viral por reação da transcriptase reversa (RT-PCR).

QUESTÃO 13

A Comissão Nacional de Incorporação de Tecnologias em Saúde (Conitec) promove ações que favoreçam e estimulem a participação social no processo de avaliação das tecnologias em saúde utilizadas no SUS.

São ações realizadas por essa comissão no que tange à participação social, **EXCETO**:

- A) Conselho de Saúde – Discussão do relatório dos Protocolos Clínicos e Diretrizes Terapêuticas (PCDT) junto à população.
- B) Enquete – Disponibilizada na primeira etapa de construção dos PCDT para receber sugestões na elaboração ou atualização.
- C) Consulta pública – Antes da recomendação final sobre cada tecnologia avaliada, a Conitec disponibiliza seus relatórios para receber contribuições da sociedade sobre o tema avaliado.
- D) Relatório para a sociedade – Elaborado em linguagem simples para facilitar a participação da sociedade nas consultas públicas, que permaneceram acessíveis após o seu término.

QUESTÃO 14

Em relação à Comissão Nacional de Incorporação de Tecnologias em Saúde (Conitec), assinale a alternativa **INCORRETA**.

- A) Foi criada pela Lei Nº 12.401, de 28 de abril de 2011.
- B) Tem por objetivo assessorar o Ministério da Saúde – MS nas atribuições relativas à incorporação, exclusão ou alteração de tecnologias em saúde pelo SUS, bem como na constituição ou alteração de Protocolos Clínicos e Diretrizes Terapêuticas – PCDT.
- C) A Conitec tem 2 anos (prorrogáveis por mais 1 ano) para a tomada de decisão no que tange a análise dos processos de incorporação de tecnologias.
- D) A análise das tecnologias deve ser baseada em evidências, levando em consideração aspectos como eficácia, acurácia, efetividade e a segurança da tecnologia, além da avaliação econômica comparativa dos benefícios e dos custos em relação às tecnologias já existentes.

QUESTÃO 15

Em relação à assistência terapêutica no Sistema Único de Saúde, assinale a alternativa **INCORRETA**.

- A) A assistência farmacêutica é composta pelos componentes básico, estratégico e especializado.
- B) A seleção de medicamentos no SUS é definida pelas relações de medicamentos instituídas pelo gestor federal do SUS.
- C) Cada instância gestora do SUS é responsável pelo financiamento, aquisição e distribuição dos medicamentos, conforme pactuação pré-definida.
- D) A integralidade da assistência à saúde define que todos os medicamentos disponibilizados para comercialização no país devem estar acessíveis para a população.

QUESTÃO 16

Qual o órgão responsável pela atualização da Renome?

- A) Comissão de Farmácia e Terapêutica – CFT.
- B) Departamento de Assistência Farmacêutica – DAF.
- C) Comissão Nacional de Incorporação de Tecnologias – Conitec.
- D) Comissão Técnica e Multidisciplinar de Atualização da Relação Nacional de Medicamentos Essenciais – Comare.

QUESTÃO 17

“Organizações poliárquicas de conjuntos de serviços de saúde, vinculados entre si por uma missão única, por objetivos comuns e por uma ação cooperativa e interdependente, que permitem ofertar uma atenção contínua e integral a determinada população, coordenada pela Atenção Primária em Saúde” é a definição de:

- A) redes de atenção à saúde.
- B) consórcios de assistência à saúde.
- C) modelo piramidal de atenção à saúde.
- D) estruturas fragmentadas de assistência à saúde.

QUESTÃO 18

Estão previstos na Política Nacional de Atenção Básica (PNAB), **EXCETO**:

- A) A PNAB tem na Saúde da Família sua estratégia prioritária para expansão e consolidação da Atenção Básica.
- B) A atenção de Urgência e Emergência é o primeiro ponto de atenção e porta de entrada preferencial do sistema de saúde.
- C) A Atenção Básica deve ordenar os fluxos e contrafluxos de pessoas, produtos e informações em todos os pontos de atenção à saúde.
- D) A organização em Redes de Atenção à Saúde (RAS) é definida como estratégia para um cuidado integral e direcionado às necessidades de saúde da população.

QUESTÃO 19

Em relação ao financiamento do Componente Básico da Assistência Farmacêutica (CBAF), observe os seguintes valores.

- I. Contrapartida federal: no mínimo R\$ 5,10 (cinco reais e dez centavos) per capita/ano.
- II. Contrapartida estadual: no mínimo R\$ 2,36 (dois reais e trinta e seis centavos) per capita/ano.
- III. Contrapartida municipal: no mínimo R\$ 2,36 (dois reais e trinta e seis centavos) per capita/ano.

Estão **corretas** as afirmativas:

- A) I e II, apenas.
- B) I e III, apenas.
- C) II e III, apenas.
- D) I, II e III.

QUESTÃO 20

A Estratégia da Regionalização da Assistência Farmacêutica (ERAF) consiste em cooperação técnica aos municípios na aquisição e distribuição de medicamentos do:

- A) Componente Básico da Assistência Farmacêutica e insumos por meio de Atas Estaduais de Registro de Preços.
- B) Componente Especializado da Assistência Farmacêutica e insumos por meio de Atas Estaduais de Registro de Preços.
- C) Componente Básico da Assistência Farmacêutica por meio de compra centralizada na Secretaria de Estado da Saúde de Minas Gerais.
- D) Componente Estratégico da Assistência Farmacêutica e insumos por meio de compra centralizada na Secretaria de Estado da Saúde de Minas Gerais.

INFORMÁTICA

QUESTÃO 21

Assinale a alternativa que apresenta **corretamente** um tipo de programa que habilita seus usuários a interagirem com documentos HTML hospedados em um servidor da rede.

- A) Mozilla Firefox
- B) Bloco de Notas
- C) Paint
- D) Media Player

QUESTÃO 22

Analise a seguir a planilha gerada pelo MS Excel 2016.

	A	B
1	3	5
2	5	9
3	1	8

Qual é o resultado da célula E1 =MÉDIA(A1:A3)?

- A) 4
- B) 9
- C) 3
- D) 12

QUESTÃO 23

Assinale a alternativa que apresenta **corretamente** um programa utilizado no recebimento e envio de e-mail, gerenciamento de mensagens e informações, catálogos de endereços, calendários e listas de tarefas.

- A) Paint
- B) MS Outlook 2010
- C) Internet Explorer
- D) Acrobat

QUESTÃO 24

Qual o a função do MS Excel 2013 que retorna a mediana ou um número central de um determinado conjunto de números?

- A) =MED
- B) =MÉDIA
- C) =MENOR
- D) =MÉDIASE

QUESTÃO 25

O Windows reconhece o tipo do arquivo rapidamente pela parte de seu nome chamada de extensão.

Assinale a alternativa que apresenta corretamente um nome de arquivo válido para o sistema Operacional Windows 7.

- A) teste:txt
- B) teste.txt
- C) teste*.txt
- D) teste>.txt

CONHECIMENTOS ESPECÍFICOS

MÉDICO GINECOLOGISTA

QUESTÃO 26

As infecções genitais podem ter origem na microbiota normal da vagina ou na colonização por microrganismos sexualmente transmitidos.

Numere a COLUNA II de acordo com a COLUNA I, associando os agentes causadores de infecções genitais à sua origem.

COLUNA I

1. Microbiota normal vaginal
2. Microrganismo veiculado por contato sexual

COLUNA II

- () *Candida albicans*
() *Chlamidia trachomatis*
() *Gardnerella vaginalis*
() *Trichomonas vaginalis*

Assinale a sequência **CORRETA**.

- A) 1 1 2 2
B) 1 2 1 2
C) 2 1 1 1
D) 2 2 2 1

QUESTÃO 27

A maioria das mulheres portadoras de mioma uterino é assintomática. No entanto, a doença pode ser detectada ao exame ginecológico e por exames complementares.

A esse respeito, é **correto** afirmar:

- A) A dopplervelocimetria colorida é recurso que aponta a intensa vascularização dessa doença.
B) A ultrassonografia é ineficaz no diagnóstico diferencial com outras massas pélvicas.
C) O exame especular pode permitir a visualização de mioma submucoso pediculado.
D) O toque bimanual é recurso clínico ineficaz para a suspeita clínica.

QUESTÃO 28

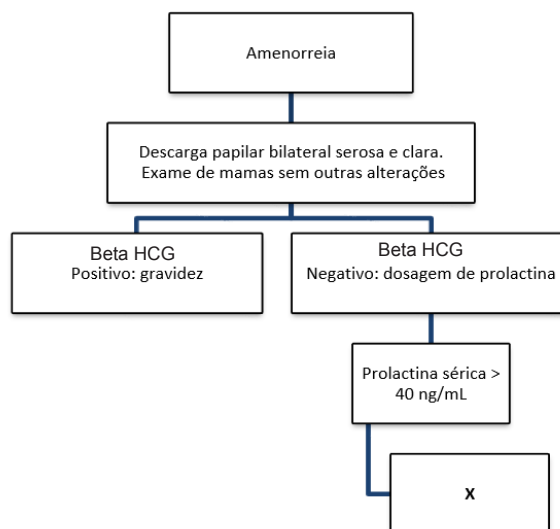
O conhecimento dos mecanismos adaptativos do organismo da mulher ao período gestacional é de importância fundamental no cuidado prestado à mulher grávida. Além de explicar muitos dos achados clínicos comuns na gestação, permite a distinção entre processos fisiológicos e patológicos.

A esse respeito, é considerado um achado **anormal**:

- A) Hipotensão arterial associada à posição supina.
B) Leucocitose sem desvio à esquerda.
C) Redução do ritmo de filtração glomerular.
D) Sopros sistólicos de baixa intensidade.

QUESTÃO 29

O fluxograma apresentado a seguir organiza de forma lógica e sequencial uma interpretação de propedêutica complementar aos achados clínicos de amenorreia e descarga papilar.



A alternativa a seguir que complementa **corretamente** o fluxograma no quadro X é:

- A) Descarga fisiológica
B) Hiperprolactinemia
C) Hipogonadismo
D) Hipoprolactinemia

QUESTÃO 30

Analise o caso a seguir.

Em uma Unidade de Pronto Atendimento, uma jovem de 19 anos de idade procura o ginecologista de plantão com queixa de febre, acompanhada de dor pélvica e sinusiorragia. Os sintomas surgiram há dois dias. Faz uso de DIU de progesterona há um ano. Analise os resultados de exames clínicos e laboratoriais realizados neste cenário

Achados de exame:

- Temperatura axilar: 38,9 °C.
- Toque bimanual: útero muito doloroso à mobilização.
- Exame especular: corrimento escasso e inespecífico.
- VHS: elevada.
- Beta-HCG: negativo.

A seguir, analise as afirmativas sobre a interpretação desses achados.

- I. Os achados são incompatíveis com abortamento em evolução.
- II. A ausência de corrimento volumoso afasta a possibilidade de endocervicite.
- III. A história clínica e os achados apontam para doença inflamatória pélvica aguda.

Está(ão) **correta(s)** a(s) afirmativa(s):

- A) I e III, apenas. C) II, apenas.
B) I, II e III. D) III, apenas.

QUESTÃO 31

Suponha que uma mulher de 56 anos de idade, em pós-menopausa, procure a unidade básica de saúde com o resultado do ultrassom ginecológico e da colpocitologia, apresentados a seguir.

Laudo de ultrassom obstétrico: útero em anteversoflexão, contornos regulares e com 103 cc de volume. Endométrio heterogêneo, com 18 mm de espessura. Ovários não visibilizados. Ausência de massas pélvica ou líquido livre na pelve.

Colpocitologia oncótica: amostra satisfatória. Epitélio escamoso típico e escasso, indicando atrofia e inflamação. Presença de células endometriais atípicas. Flora constituída por cocos.

Em relação à hipótese diagnóstica clínica, é **correto** afirmar que os achados:

- A) indicam uma infecção intrauterina.
- B) levantam suspeita de câncer de endométrio.
- C) levantam suspeita de câncer do colo uterino.
- D) são compatíveis com o climatério fisiológico.

QUESTÃO 32

O cuidado à saúde da mulher, exercido por médico, é regido por normas éticas específicas da especialidade, além dos princípios gerais do Código de Ética Médica. Tais princípios indicam a boa conduta no exercício profissional, amparada nos princípios da autonomia, beneficência, justiça e dignidade.

A esse respeito, é **correto** afirmar:

- A) A laqueadura de trompas é permitida no momento do parto, no caso de interrupção por cesariana de urgência.
- B) A procriação assistida *post-mortem* é possível desde que haja vontade do cônjuge vivo quanto ao uso do material biológico criopreservado.
- C) É permitida a procriação medicamente assistida com finalidade de preferência específica pelo sexo da criança.
- D) No caso de anencefalia por diagnóstico inequívoco, a gestante tem o direito de interromper a gravidez a qualquer tempo da gestação.

QUESTÃO 33

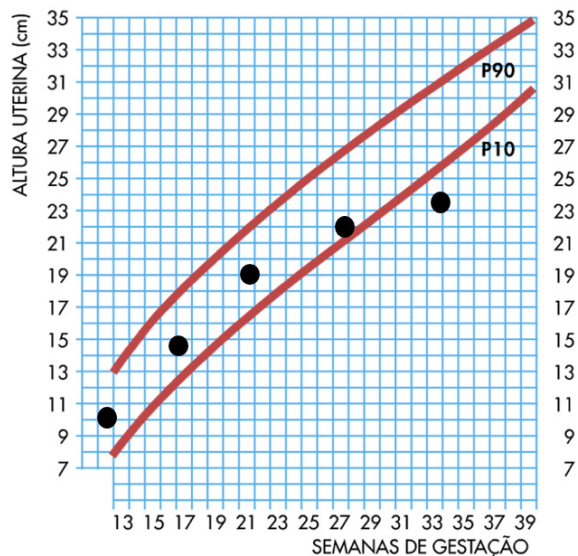
Apesar dos avanços tecnológicos em saúde, a redução da mortalidade por câncer do colo do útero no Brasil ainda é um desafio. Espera-se que a vacina contra o vírus HPV traga relevante contribuição nas ações de prevenção desta doença.

Em relação às diretrizes do Programa Nacional de Imunizações (PNI) do Ministério da Saúde brasileiro para tal vacinação, é **correto** afirmar:

- A) A vacina é quadrivalente, oferecendo proteção contra os tipos 6, 11, 16 e 18 do HPV.
- B) A vacinação de adolescentes deve acontecer a partir do início da atividade sexual.
- C) O esquema vacinal compreende duas doses iniciais e um reforço a cada 10 anos.
- D) Oferta de vacinação contra HPV envolve a população feminina entre 9 e 39 anos de idade.

QUESTÃO 34

Durante o acompanhamento de uma gestação complicada por distúrbio hipertensivo, uma sequência de medidas de altura uterina foi representada na figura a seguir, tirada da caderneta da gestante.



Fonte da imagem: UNASUS – Ministério da Saúde

Assinale a alternativa que indica a interpretação **correta** para essa evolução.

- A) O crescimento uterino aponta para um erro de datação na gravidez.
- B) O crescimento uterino está dentro dos padrões esperados.
- C) O crescimento uterino levanta suspeita adicional de diabetes gestacional.
- D) O crescimento uterino levanta suspeita de crescimento intrauterino restrito.

QUESTÃO 35

A anemia durante a gestação pode estar associada a um risco aumentado de baixo peso ao nascer, mortalidade perinatal e trabalho de parto prematuro. A abordagem adequada e oportuna, a partir dos valores da hematimetria, depende da interpretação apropriada dos exames de rotina solicitados no pré-natal.

A esse respeito, está **correto** afirmar:

- A) O valor de hemoglobina entre 10 e 12 g/dL é indicativo de profilaxia com sal ferroso.
- B) O valor de hemoglobina entre 8 e 11 g/dL é interpretado como anemia leve a moderada.
- C) O valor de hemoglobina inferior a 12 g/dL é interpretado como anemia gestacional.
- D) O valor de hemoglobina inferior a 8 g/dL é interpretado como talassemia maior.

QUESTÃO 36

Suponha que um médico obstetra precise tomar uma decisão importante a respeito do cuidado com a gravidez. Entretanto, ele está diante de valores de idade gestacional diferentes para uma mesma gestação, cada uma delas calculada neste momento por um referencial distinto:

- I. 28 semanas e 0 dias: baseando-se na data da última menstruação.
- II. 29 semanas e 4 dias: baseando-se em ultrassonografia realizada com 8 semanas e zero dias de gravidez.
- III. 31 semanas e 3 dias: baseando-se em ultrassonografia realizada no dia de hoje.

Assinale a alternativa que indica a interpretação **correta** a respeito da idade gestacional atual.

- A) A idade gestacional calculada pela data da última menstruação afasta a possibilidade de erro de data.
- B) A idade gestacional calculada pela data da última menstruação é o padrão de referência para tomada de decisão clínica.
- C) A idade gestacional de maior acurácia é aquela estimada no ultrassom realizado hoje.
- D) A idade gestacional mais confiável no dia de hoje é 29 semanas e 4 dias.

QUESTÃO 37

As hemorragias da segunda metade da gravidez elevam o risco de mortalidade materna e perinatal, além de se associarem a outras complicações clínicas e obstétricas graves.

Numere a COLUNA II a partir da COLUNA I, relacionando as causas de hemorragia, ilustradas nas Figuras 1 e 2, com os fatores predisponentes ou relacionados com as complicações obstétricas específicas.

COLUNA I

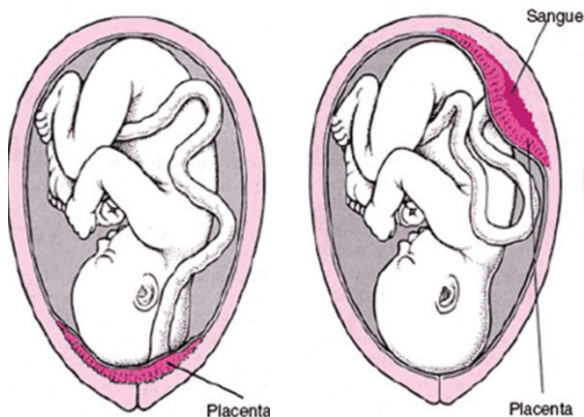


Figura 1

Figura 2

COLUNA II

- () Acretismo placentário
- () Cesariana prévia
- () Distúrbio hipertensivo na gravidez
- () Hipertonia uterina

Assinale a sequência **CORRETA**.

- A) 1 2 1 2
- B) 1 1 2 2
- C) 2 1 2 1
- D) 2 2 1 1

QUESTÃO 38

A gestação e o puerpério constituem momentos de grande vulnerabilidade para quadros psiquiátricos. Entre os quadros mentais mais frequentes, está a depressão pós-parto.

São fatores de risco antenatais evidentes por sua associação à depressão pós-parto, **EXCETO**:

- A) Violência doméstica.
- B) Conflitos conjugais.
- C) Indução do parto.
- D) Gestação indesejada.

QUESTÃO 39

O uso de medicamentos na gravidez é relativamente comum. No entanto, informações sobre os efeitos dos princípios ativos na saúde do feto são limitadas.

Fazem parte dos cuidados com a prescrição de drogas na gravidez, **EXCETO**:

- A) Desestimular uso de medicação sem prescrição médica.
- B) Evitar medicamentos no primeiro trimestre gestacional.
- C) Orientar uso livre de fitoterápicos.
- D) Utilizar a menor dose efetiva para tratamento.

QUESTÃO 40

Considere que uma mulher soropositiva para o vírus HIV compareça a uma unidade básica de saúde com desejo manifesto de abortamento, preocupada com a transmissão materno-fetal.

Analisando as melhores práticas no cuidado à gestante portadora do vírus HIV, os Direitos Sexuais e Reprodutivos e a legislação brasileira sobre abortamento legal, a recomendação **adequada** será:

- A) encaminhá-la para delegacia da mulher e aguardar o retorno para iniciar ou não o cuidado pré-natal.
- B) orientar o aconselhamento com um advogado e abordar adequadamente a importância da terapia antirretroviral.
- C) orientar retorno com parceiro para decisão compartilhada, a partir do estado sorológico do parceiro para o vírus HIV.
- D) orientar sobre a elevada eficácia das medidas de prevenção da transmissão vertical e esclarecer que não há respaldo legal para o abortamento.

FOLHA DE RESPOSTAS (RASCUNHO)

1	A	B	C	D	21	A	B	C	D
	<input type="checkbox"/>	<input type="checkbox"/>	<input type="checkbox"/>	<input type="checkbox"/>		<input type="checkbox"/>	<input type="checkbox"/>	<input type="checkbox"/>	<input type="checkbox"/>
2	A	B	C	D	22	A	B	C	D
	<input type="checkbox"/>	<input type="checkbox"/>	<input type="checkbox"/>	<input type="checkbox"/>		<input type="checkbox"/>	<input type="checkbox"/>	<input type="checkbox"/>	<input type="checkbox"/>
3	A	B	C	D	23	A	B	C	D
	<input type="checkbox"/>	<input type="checkbox"/>	<input type="checkbox"/>	<input type="checkbox"/>		<input type="checkbox"/>	<input type="checkbox"/>	<input type="checkbox"/>	<input type="checkbox"/>
4	A	B	C	D	24	A	B	C	D
	<input type="checkbox"/>	<input type="checkbox"/>	<input type="checkbox"/>	<input type="checkbox"/>		<input type="checkbox"/>	<input type="checkbox"/>	<input type="checkbox"/>	<input type="checkbox"/>
5	A	B	C	D	25	A	B	C	D
	<input type="checkbox"/>	<input type="checkbox"/>	<input type="checkbox"/>	<input type="checkbox"/>		<input type="checkbox"/>	<input type="checkbox"/>	<input type="checkbox"/>	<input type="checkbox"/>
6	A	B	C	D	26	A	B	C	D
	<input type="checkbox"/>	<input type="checkbox"/>	<input type="checkbox"/>	<input type="checkbox"/>		<input type="checkbox"/>	<input type="checkbox"/>	<input type="checkbox"/>	<input type="checkbox"/>
7	A	B	C	D	27	A	B	C	D
	<input type="checkbox"/>	<input type="checkbox"/>	<input type="checkbox"/>	<input type="checkbox"/>		<input type="checkbox"/>	<input type="checkbox"/>	<input type="checkbox"/>	<input type="checkbox"/>
8	A	B	C	D	28	A	B	C	D
	<input type="checkbox"/>	<input type="checkbox"/>	<input type="checkbox"/>	<input type="checkbox"/>		<input type="checkbox"/>	<input type="checkbox"/>	<input type="checkbox"/>	<input type="checkbox"/>
9	A	B	C	D	29	A	B	C	D
	<input type="checkbox"/>	<input type="checkbox"/>	<input type="checkbox"/>	<input type="checkbox"/>		<input type="checkbox"/>	<input type="checkbox"/>	<input type="checkbox"/>	<input type="checkbox"/>
10	A	B	C	D	30	A	B	C	D
	<input type="checkbox"/>	<input type="checkbox"/>	<input type="checkbox"/>	<input type="checkbox"/>		<input type="checkbox"/>	<input type="checkbox"/>	<input type="checkbox"/>	<input type="checkbox"/>
11	A	B	C	D	31	A	B	C	D
	<input type="checkbox"/>	<input type="checkbox"/>	<input type="checkbox"/>	<input type="checkbox"/>		<input type="checkbox"/>	<input type="checkbox"/>	<input type="checkbox"/>	<input type="checkbox"/>
12	A	B	C	D	32	A	B	C	D
	<input type="checkbox"/>	<input type="checkbox"/>	<input type="checkbox"/>	<input type="checkbox"/>		<input type="checkbox"/>	<input type="checkbox"/>	<input type="checkbox"/>	<input type="checkbox"/>
13	A	B	C	D	33	A	B	C	D
	<input type="checkbox"/>	<input type="checkbox"/>	<input type="checkbox"/>	<input type="checkbox"/>		<input type="checkbox"/>	<input type="checkbox"/>	<input type="checkbox"/>	<input type="checkbox"/>
14	A	B	C	D	34	A	B	C	D
	<input type="checkbox"/>	<input type="checkbox"/>	<input type="checkbox"/>	<input type="checkbox"/>		<input type="checkbox"/>	<input type="checkbox"/>	<input type="checkbox"/>	<input type="checkbox"/>
15	A	B	C	D	35	A	B	C	D
	<input type="checkbox"/>	<input type="checkbox"/>	<input type="checkbox"/>	<input type="checkbox"/>		<input type="checkbox"/>	<input type="checkbox"/>	<input type="checkbox"/>	<input type="checkbox"/>
16	A	B	C	D	36	A	B	C	D
	<input type="checkbox"/>	<input type="checkbox"/>	<input type="checkbox"/>	<input type="checkbox"/>		<input type="checkbox"/>	<input type="checkbox"/>	<input type="checkbox"/>	<input type="checkbox"/>
17	A	B	C	D	37	A	B	C	D
	<input type="checkbox"/>	<input type="checkbox"/>	<input type="checkbox"/>	<input type="checkbox"/>		<input type="checkbox"/>	<input type="checkbox"/>	<input type="checkbox"/>	<input type="checkbox"/>
18	A	B	C	D	38	A	B	C	D
	<input type="checkbox"/>	<input type="checkbox"/>	<input type="checkbox"/>	<input type="checkbox"/>		<input type="checkbox"/>	<input type="checkbox"/>	<input type="checkbox"/>	<input type="checkbox"/>
19	A	B	C	D	39	A	B	C	D
	<input type="checkbox"/>	<input type="checkbox"/>	<input type="checkbox"/>	<input type="checkbox"/>		<input type="checkbox"/>	<input type="checkbox"/>	<input type="checkbox"/>	<input type="checkbox"/>
20	A	B	C	D	40	A	B	C	D
	<input type="checkbox"/>	<input type="checkbox"/>	<input type="checkbox"/>	<input type="checkbox"/>		<input type="checkbox"/>	<input type="checkbox"/>	<input type="checkbox"/>	<input type="checkbox"/>

AO TRANSFERIR ESSAS MARCAÇÕES PARA A FOLHA DE RESPOSTAS,
OBSERVE AS INSTRUÇÕES ESPECÍFICAS DADAS NA CAPA DA PROVA.
USE CANETA ESFEROGRÁFICA AZUL OU PRETA.

**ATENÇÃO:
AGUARDE AUTORIZAÇÃO
PARA VIRAR O CADERNO DE PROVA.**