



CONCURSO PÚBLICO PARA PROVIMENTO
DE CARGOS DA PREFEITURA MUNICIPAL
DE SANTA BÁRBARA

Edital 01/2018

MÉDICO CARDIOLOGISTA

Código: 312

LEIA COM ATENÇÃO AS SEGUINTE INSTRUÇÕES

1. Este caderno contém as questões da **Prova Objetiva**.
2. Use o rascunho da Folha de Respostas reproduzido ao final deste caderno apenas para marcar o Gabarito.
3. Ao receber a **Folha de Respostas da Prova Objetiva**:
 - Confira seu nome, número de inscrição e o cargo.
 - Assine, **A TINTA**, no espaço próprio indicado.

4. **ATENÇÃO**: transcreva no espaço apropriado da sua **FOLHA DE RESPOSTAS**, com sua caligrafia usual, mantendo as letras maiúsculas e minúsculas, desconsiderando aspas e autoria, a seguinte frase:

“Não basta conquistar a sabedoria, é preciso usá-la.” Cícero

ATENÇÃO:

FOLHA DE RESPOSTAS SEM ASSINATURA NÃO TEM VALIDADE.

5. Ao transferir as respostas para a **Folha de Respostas**:
 - A B C D • use apenas caneta esferográfica azul ou preta;
 - 01 • preencha, sem forçar o papel, toda a área reservada à letra correspondente à resposta solicitada em cada questão;
 - 02 • assinale somente **uma** alternativa em cada questão.
 - 03 Sua resposta **NÃO** será computada se houver marcação de mais de uma alternativa, questões não assinaladas ou rasuras.

NÃO DEIXE NENHUMA QUESTÃO SEM RESPOSTA.

A **Folha de Respostas** não deve ser dobrada, amassada ou rasurada.

ATENÇÃO: Período de Sigilo – não será permitido ao candidato se ausentar em definitivo da sala de provas antes de decorrida 1 (uma) hora do início das provas. O candidato não poderá fazer anotação de questões ou informações relativas às suas respostas no Comprovante Definitivo de Inscrição (CDI) ou em quaisquer outros meios, que não os permitidos nesse Edital e especificados na capa da prova. Os candidatos não poderão utilizar, em hipótese alguma, lápis, lapiseira, corretivos, borracha ou lápis-borracha ou outro material distinto do constante no Edital. Será proibido, durante a realização das provas, fazer uso ou portar, mesmo que desligados, telefone celular, relógios, pagers, beep, agenda eletrônica, calculadora, *walkman*, notebook, *palmtop*, gravador, transmissor / receptor de mensagens de qualquer tipo ou qualquer outro equipamento eletrônico, podendo a organização deste Concurso Público vetar o ingresso do candidato com outros aparelhos além dos anteriormente citados. As instruções constantes no Caderno de Questões e na Folha de Resposta das Provas Objetiva, bem como as orientações e instruções expedidas pela Fundep durante a realização das provas, complementam este Edital e deverão ser rigorosamente observadas e seguidas pelo candidato. Poderá, ainda, ser eliminado o candidato que: tratar com falta de urbanidade os examinadores, auxiliares, aplicadores ou autoridades presentes; usar de meios ilícitos para obter vantagem para si ou para outros; e portar arma(s) no local de realização das provas, ainda que de posse de documento oficial de licença para o respectivo porte. Ao término do prazo estabelecido para a prova, os três últimos candidatos deverão permanecer na sala até que o último candidato termine sua prova, devendo todos assinar a Ata de Ocorrências da Sala, atestando a idoneidade da fiscalização das provas, retirando-se da sala de prova todos de uma só vez.

O caderno de questões e o gabarito da Prova Objetiva serão divulgados no endereço eletrônico

<www.gestaodeconcursos.com.br> no dia 3 de setembro de 2018.

DURAÇÃO MÁXIMA DA PROVA: 3 (TRÊS) HORAS



ATENÇÃO

Sr.(a) Candidato(a),

Antes de começar a fazer a prova, confira se este caderno contém, ao todo, **30 (trinta) questões de múltipla escolha**, cada uma constituída de 4 (quatro) alternativas de respostas, assim distribuídas: 10 (dez) questões de **Língua Portuguesa**, 5 (cinco) de questões de **Legislação**, 5 (cinco) questões de **Atualidades** e 10 (dez) questões de **Conhecimentos Específicos**, todas perfeitamente legíveis.

Havendo algum problema, informe **imediatamente** ao aplicador de provas para que ele tome as providências necessárias.

Caso não observe essa recomendação, não lhe caberá qualquer reclamação ou recursos posteriores.

INSTRUÇÃO: Leia o texto a seguir para responder às questões de 1 a 10.

Ao vencedor as batatas – uma reflexão sobre a lógica da guerra

A filosofia clássica já nos informava que “lógica” é o método empregado pelo Homem para separar as ideias válidas e morais das ideias inválidas e imorais. Por conta disso, uma das grandes perguntas da humanidade é qual a lógica da guerra. Considerando que o *Homo sapiens* construiu sua história através de guerras, é bem possível que ele consiga enxergar a lógica.

E a lógica acaba sendo sempre explicada, o que não quer dizer que ela seja sempre entendida. Até porque a história final é sempre contada pelos vencedores, e “ai dos vencidos...”. Esta guerra que estamos para presenciar (de casa, confortáveis, comendo pipocas) deve ter uma lógica, pois os protagonistas se esforçam em justificá-la. Que bom se pudéssemos entendê-la!

Diz a superpotência, os Estados Unidos da América, que a lógica é a ameaça do poder de destruição em massa do arsenal iraquiano, mas os peritos da ONU não encontram esse arsenal, então não é lógica, é presunção. Diz então a superpotência que o ditador é sanguinário e tortura criancinhas, mas que se ele se desarmar será deixado em paz, então o interesse não está ligado às criancinhas iraquianas, portanto isso não é lógica, é hipocrisia. Diz então a superpotência que o ditador apoia os terroristas fundamentalistas, porém nenhuma evidência de ligação com os mesmos foi jamais encontrada, então isso não é lógica, é querer desviar atenção de um inimigo invisível, para um visível, sendo, portanto, ilusionismo.

Parece então que a lógica desta guerra está sendo construída a partir de presunção, hipocrisia e ilusionismo, porém sabemos que esses não podem ser aceitos como pressupostos da lógica. Portanto, sem os pré-requisitos da lógica, não há lógica. Ou a lógica tem que ser explicada a partir de outros argumentos. Por qual motivo, então, não usar os argumentos certos? Não se deveria começar de baixo, bem de baixo, mas tão de baixo que podemos chamar esse lugar de subsolo? Afinal o subsolo pode sim oferecer um argumento lógico para uma guerra, como já fez outras vezes. Isso não significa, é claro, que essa lógica seja aceita por todos, mas pelo menos é uma lógica com fundamentos.

Falando no subsolo e em suas riquezas, prefiro a ironia da lógica machadiana que, pelo menos, tem estilo:

“A guerra tem um caráter benéfico e conservador. Supõe tu um campo de batatas e duas tribos famintas. As batatas apenas chegam para alimentar uma das tribos, que assim adquire forças para transpor a montanha e ir à outra vertente, onde há batatas em abundância; mas, se as duas tribos dividirem em paz as batatas do campo, não chegam a nutrir-se suficientemente e morrem de inanição.

A paz, nesse caso, é a destruição; a guerra é a conservação. Uma das tribos extermina a outra e recolhe os despojos. Daí a alegria da vitória, os hinos, aclamações, recompensas públicas e todos os demais efeitos das ações bélicas. Se a guerra não fosse isso, tais demonstrações não chegariam a dar-se, pelo motivo real que o homem só comemora e ama o que lhe é aprazível ou vantajoso, e pelo motivo racional de que nenhuma pessoa canoniza uma ação que virtualmente a destrói. Ao vencido o ódio ou a compaixão, ao vencedor, as batatas.” (Trecho do romance *Quincas Borba*, de Machado de Assis, 1891).

MUSSAK, Eugenio. *Eugenio Mussak*. Disponível em: <<https://bit.ly/2GATHNn>>. Acesso em: 5 abr. 2018 (Adaptação).

QUESTÃO 1

Nesse texto, o autor, principalmente, busca

- A) apresentar conceitos utilizados na lógica para justificar a guerra entre os países.
- B) desconstruir a argumentação utilizada por um país para declarar guerra a outro.
- C) expor os motivos que levaram os Estados Unidos a declararem guerra contra o Iraque.
- D) discutir a passividade do restante da população mundial diante desse grande conflito.

QUESTÃO 2

Releia o trecho a seguir.

“Portanto, sem os pré-requisitos da lógica, não há lógica.”

Com esse trecho, o autor busca

- A) justificar um encadeamento lógico trabalhando com elementos novos e outros já apresentados.
- B) explicar uma situação a partir de elementos enumerados anteriormente na linha de pensamento do autor.
- C) concluir um raciocínio iniciado em partes anteriores do texto, fortalecendo sua linha argumentativa.
- D) deduzir uma situação a partir de premissas ainda não expostas no corpo do texto.

QUESTÃO 3

A comparação do texto machadiano com o restante do texto visa

- A) reforçar a argumentação utilizada pelos países envolvidos na guerra do Iraque.
- B) esclarecer motivos desconhecidos pelas pessoas em relação aos motivos da guerra.
- C) mostrar como os objetivos de uma guerra são atemporais e sempre pertinentes.
- D) desqualificar aquilo que o autor considera o principal motivo para a guerra.

QUESTÃO 4

A utilização de um texto em outro, de forma indireta ou direta, como ocorre nesse texto, é conhecida como

- A) metáfora.
- B) texto-legenda.
- C) intertextualidade.
- D) variação linguística.

QUESTÃO 5

Releia o trecho a seguir.

“Isso não significa, é claro, que essa lógica seja aceita por todos, mas pelo menos é uma lógica com fundamentos.”

De acordo com a norma-padrão, em relação a esse trecho, pode-se afirmar que

- A) os verbos desse trecho estão, sem exceção, conjugados no presente.
- B) os adjetivos presentes no trecho não estão flexionados.
- C) o uso da locução “é claro” depois do advérbio “não” deixa o trecho contraditório.
- D) a conjunção desse trecho é adversativa e se presta a contradizer o que foi enunciado anteriormente.

QUESTÃO 6

O principal objetivo do gênero textual predominante nesse texto é

- A) persuadir o leitor em relação ao ponto de vista do autor.
- B) informar o leitor de forma objetiva e formal.
- C) divulgar a opinião de um determinado veículo de comunicação.
- D) responder a uma determinada opinião divergente da do autor.

QUESTÃO 7

Releia o trecho a seguir.

“[...] deve ter uma lógica, **pois** os protagonistas se esforçam em justificá-la.”

A reescrita desse trecho que está de acordo com a norma-padrão é:

- A) Deve ter uma lógica, por que os protagonistas se esforçam em justificá-la.
- B) Deve ter uma lógica, porque os protagonistas se esforçam em justificá-la.
- C) Deve ter uma lógica, por quê os protagonistas se esforçam em justificá-la.
- D) Deve ter uma lógica, porquê os protagonistas se esforçam em justificá-la.

QUESTÃO 8

Releia o trecho a seguir.

“[...] uma das grandes perguntas da humanidade é qual a **lógica** da guerra.”

As palavras destacadas a seguir são acentuadas pelo mesmo motivo daquela desse trecho, exceto em:

- A) “[...] **método** empregado pelo Homem para separar as ideias [...]”
- B) “A filosofia **clássica** já nos informava que [...]”
- C) “Daí a alegria da **vitória** [...]”
- D) “[...] todos os demais efeitos das ações **bélicas**.”

QUESTÃO 9

Releia o trecho a seguir.

“Diz então a superpotência que o ditador é sanguinário e tortura crianças, mas que se ele se desarmar será deixado em paz, então o interesse não está ligado às crianças iraquianas, portanto isso não é lógica, é hipocrisia.”

As conjunções presentes nesse trecho indicam, respectivamente, ideias

- A) concessiva, condicional e temporal.
- B) aditiva, condicional e aditiva.
- C) conclusiva, aditiva e adversativa.
- D) adversativa, conclusiva e conclusiva.

QUESTÃO 10

Releia o trecho a seguir.

“Diz a superpotência, **os Estados Unidos da América**, que a lógica é a ameaça do poder de destruição em massa [...]”

Analise as afirmativas a seguir em relação ao excerto destacado.

- I. Trata-se de um aposto.
- II. Obrigatoriamente, deve ser isolado do trecho por vírgulas ou outra pontuação que desempenhe essa mesma função.
- III. Faz parte dos chamados “termos essenciais da oração”.

Estão corretas as afirmativas:

- A) I e II, apenas.
- B) I e III, apenas.
- C) II e III, apenas.
- D) I, II e III.

LEGISLAÇÃO

QUESTÃO 11

Os vícios do ato administrativo podem atingir qualquer um de seus elementos.

Na hipótese em que a matéria de fato ou de direito em que se fundamenta o ato é materialmente inexistente ou juridicamente inadequada ao resultado obtido, fica caracterizado(a)

- A) excesso de poder.
- B) usurpação de função.
- C) vício em relação ao motivo.
- D) desvio de finalidade

QUESTÃO 12

Uma lei do Distrito Federal de 2003 incluía no calendário de eventos oficiais daquele ente da Federação um festival de música de caráter particular. A lei, que ainda determinava que o poder público distrital destinasse recursos necessários à montagem e à realização do evento, foi declarada inconstitucional pelo Supremo Tribunal Federal.

Sustentando o caráter privado do evento, o relator do processo e os demais ministros do Supremo Tribunal Federal (STF) entenderam que o destaque e o apoio financeiro garantidos pela lei ao evento realizado por uma sociedade empresarial com fins lucrativos constituía um favorecimento a determinado segmento social, incompatível com o interesse público.

Diante dessa fundamentação, o Tribunal considerou que a lei feria diretamente os seguintes princípios constitucionais expressos da administração pública:

- A) legalidade e eficiência.
- B) impessoalidade e moralidade.
- C) publicidade e moralidade.
- D) supremacia do interesse público e eficiência.

QUESTÃO 13

Considere o caso hipotético a seguir.

Fiscal sanitário do município X, Afonso lavra auto de infração durante inspeção em um açougue em razão de condições inapropriadas de estocagem de produtos alimentícios.

O ato é praticado pelo fiscal no uso do poder administrativo

- A) de polícia.
- B) disciplinar.
- C) hierárquico.
- D) regulamentar.

QUESTÃO 14

Considere as seguintes definições contidas na lei que instituiu o plano de cargos, carreiras, vencimentos e salários dos servidores públicos da administração direta da prefeitura do município de Santa Bárbara:

1. conjunto de atribuições, cometidas a servidor público, submetido ao regime da Consolidação das Leis do Trabalho;
2. conjunto de cargos públicos idênticos;
3. conjunto de cargos efetivos, empregos públicos e de cargos de confiança de provimento em comissão, da estrutura da Prefeitura.

Conforme o que dispõe a referida lei, as definições 1, 2 e 3 correspondem, respectivamente, a

- A) cargo público, carreira e classe.
- B) emprego público, classe e quadro de pessoal.
- C) cargo público, quadro de pessoal e carreira.
- D) quadro de pessoal, classe e setor.

QUESTÃO 15

Plínio, servidor efetivo e estável da administração direta do Poder Executivo do município de Santa Bárbara, faltou ao serviço, nos últimos 12 meses, sem justificativa e alternadamente, por um total de 15 dias. Plínio pretende tirar férias relativas ao período aquisitivo dos últimos 12 meses.

Na hipótese, considerando o que dispõe a legislação aplicável, Plínio

- A) terá direito a apenas 15 dias de férias.
- B) não terá direito a férias.
- C) fará jus a 30 dias consecutivos de férias.
- D) só poderá gozar férias, de 30 dias, após repor os dias de falta ao serviço.

ATUALIDADES

QUESTÃO 16

“O resgate do queijo na Serra do Caraça começou no ano de 2014, em conjunto com a Emater. O que era apenas a intenção de retornar o processo natural, foi logo atestado (por) especialista em queijo artesanal da Emater. Ele visualizou o potencial da região e mobilizou os produtores e o [...] diretor administrativo do Caraça.”

Disponível em: <<http://atilalemos.com.br/2017/11/queijo-minas-artesanal-volta-a-ser-produzido-no-entre-serras/>>. Acesso em: 20 mar. 2018 (Fragmento adaptado).

O resgate do queijo artesanal produzido no “Roteiro Entre Serras: da Piedade ao Caraça”, está diretamente relacionado ao

- A) modo específico de produzir queijo na região, derivado de leite cru e produzido por meio de conhecimentos tradicionais caros ao local, marcando, assim, sua identidade cultural.
- B) objetivo de resgatar o queijo artesanal nas cidades do Entre Serras, valorizando o produtor local, a fim de transformar esse produto em um dos maiores bens de exportação de toda região.
- C) padrão gastronômico tradicional de Minas Gerais que, de maneira geral, se propõe a desenvolver uma gastronomia alternativa àquela do modelo padronizado característico do mundo industrializado.
- D) processo de aprovação pelo Instituto do Patrimônio Histórico e Artístico Nacional (IPHAN), em maio de 2008, do registro do modo artesanal de fazer queijo de Minas como patrimônio imaterial brasileiro.

QUESTÃO 17

A Estrada Real é um empreendimento turístico fundado sobre os antigos caminhos oficializados pela Coroa Portuguesa para regular o trânsito de riquezas minerais das minas até o porto do Rio de Janeiro.

Ela é composta de quatro roteiros, sendo que a cidade de Santa Bárbara, considerando sua constituição histórica, se localiza no

- A) Caminho dos Diamantes: surgimento dos diamantes por volta de 1729 levou à criação desse caminho, ligando os distritos produtores a Ouro Preto.
- B) Caminho Novo: criado na terceira década do século XVIII, tinha o objetivo de oferecer maior segurança e rapidez entre as minas e o porto fluminense.
- C) Caminho Sabarabuçu: rota alternativa entre o Caminho Velho e o dos Diamantes, ligando Ouro Preto à antiga Serra reluzente ou Cristal Grande, Sabarabuçu.
- D) Caminho Velho: esse foi o primeiro roteiro oficialmente aberto pela Coroa Portuguesa para ligar o litoral do Rio de Janeiro à região mineradora.

QUESTÃO 18

Até pelo menos metade do ano de 2017, a Prefeitura Municipal de Santa Bárbara se colocava como um dos empecilhos à retomada das atividades da mineradora Samarco.

Esse impedimento se relaciona

- A) à demora de posicionamento do Supremo Tribunal Federal (STF), onde existe uma ação impetrada pela empresa contra a Prefeitura.
- B) à negativa por parte da Prefeitura em conceder licença à empresa para captação de água no Rio Conceição.
- C) ao aspecto ambiental, já que a captação no Rio Conceição pode ser fator de degradação de área de reserva ecológica.
- D) ao fato de que os problemas provocados pelo rompimento da Barragem de Fundão na cidade ainda não terem sido solucionados.

QUESTÃO 19

A partir do acompanhamento do Fórum Mundial das Águas, ocorrido em Brasília entre os dias 17 e 23 de março de 2018, leia o excerto a seguir.

“[...] Um levantamento realizado pela organização SOS Mata Atlântica em 230 cursos d’água, divulgado no início de 2018, mostrou que apenas 4,1% das amostras avaliadas têm água de boa qualidade, enquanto 75,5% foram considerados em situação apenas regular em termos de contaminação. Além disso, 20,4% dos pontos de coleta estão com qualidade da água ruim ou péssima.

A pesquisa foi feita em 102 municípios de 17 estados e no Distrito Federal, onde prevalece o bioma Mata Atlântica. [...].

O médico Eugênio Scanavino, [...] que atua no oeste do Pará, conta [...]: ‘Quando chegava no trabalho pela manhã, ia fazendo a separação na fila, a maior parte dos casos era de diarreia, doença causada pelo consumo de água contaminada’. [...].”

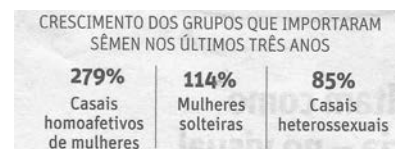
MARCONDES, Dal. Capital pelo esgoto. Especial diálogos capitais. *Revista Carta Capital*, N. 999, 18 abr. 2018. São Paulo: Confiança. p. 38 (Adaptação).

Considerando as informações a respeito das águas no Brasil, é correto afirmar que

- A) a diarreia é uma doença provocada pelo consumo de água contaminada que ocorre majoritariamente na fase da infância.
- B) com um percentual superior a 95% de águas entre regulares e ruins para o consumo, o Brasil figura como um dos piores do mundo em saúde pública.
- C) o bioma Mata Atlântica favorece a contaminação de suas águas, constituindo-se, portanto, alto risco habitar em suas regiões e imediações.
- D) os estudos da organização SOS Mata Atlântica permitem concluir sobre a necessidade de investimentos no tratamento das águas brasileiras.

QUESTÃO 20

Analise os dados a seguir.



O TEMPO. Belo Horizonte, ano 22. N. 7.778, 1º abr. 2018, caderno Tempo Livre, p. 2.

O jornal *O Tempo* publicou, em sua edição de 1º de abril de 2018, matéria intitulada “Recorde na compra de sêmen retrata o racismo brasileiro, revelando que o crescimento da importação de esperma dos EUA cresceu 3.125%”.

De acordo com o gráfico que registra a ascendência dos doadores de sêmen e em consonância com o título da matéria, é possível concluir que

- A) a importação de sêmen revela o crescimento da infertilidade do brasileiro, uma vez que é alta a proporção de casais heterossexuais importadores de sêmen, em torno de 85% do conjunto.
- B) a preferência pelo tipo caucasiano tem sua explicação nas maiores facilidades comerciais existentes entre Brasil e EUA e pelo fato de esse tipo étnico só ser encontrado nessa região.
- C) o desejo de branqueamento da sociedade é uma preocupação que afeta de forma impactante as mulheres, uma vez que são elas que têm o poder de definir o tipo de sêmen que querem.
- D) o predomínio da importação de sêmen do tipo caucasiano revela a expectativa de garantir melhores perspectivas para o filho, como melhores salários e maior reconhecimento social.

CONHECIMENTOS ESPECÍFICOS

MÉDICO CARDIOLOGISTA

QUESTÃO 21

Baseado na Diretriz da Sociedade Brasileira de Cardiologia e da Sociedade Brasileira de Hemodinâmica e Cardiologia Intervencionista sobre Intervenção Coronária Percutânea (ICP) de 2017, são características clínicas favoráveis à intervenção coronária percutânea com stents nas lesões em tronco de coronária esquerda, exceto:

- A) Diabetes.
- B) Aorta em porcelana.
- C) Choque cardiogênico.
- D) Idade superior a 80 anos.

QUESTÃO 22

O escore CHA_2DS_2-VASc indica o risco de um paciente com fibrilação atrial ou *flutter* de sofrer um acidente vascular cerebral em um ano. Em pacientes sem fatores de risco (escore CHA_2DS_2-VASc de 0), anticoagulação não é indicada; em pacientes com escore CHA_2DS_2-VASc de 1, pode-se considerar anticoagulação ou terapia antiplaquetária; e pacientes com escore CHA_2DS_2-VASc de 2 ou mais pontos devem receber anticoagulação oral, exceto se houver alguma contraindicação.

Entre as opções a seguir, aquela que receberia 2 pontos e por si só é indicativa de anticoagulação é

- A) hipertensão.
- B) *Diabetes mellitus*.
- C) insuficiência cardíaca.
- D) idade igual ou superior a 75 anos.

QUESTÃO 23

Atualmente, quatro novos anticoagulantes foram disponibilizados na prática clínica para prevenção de fenômenos tromboembólicos em pacientes portadores de fibrilação atrial (FA).

Entre eles, aquele que não é inibidor direto do fator Xa é a

- A) apixabana.
- B) edoxabana.
- C) dabigatrana.
- D) rivaroxabana.

QUESTÃO 24

Com base na Atualização da Diretriz Brasileira de Dislipidemias e Prevenção da Aterosclerose de 2017, tem-se o diagnóstico de hipertrigliceridemia quando o triglicérides de uma amostra obtida sem jejum for igual ou superior a

- A) 150 mg/dL.
- B) 175 mg/dL.
- C) 200 mg/dL.
- D) 250 mg/dL.

QUESTÃO 25

Em relação ao tratamento das dislipidemias, com qual estatina e sua respectiva dose, deve-se esperar uma redução do LDL-c inicial superior a 50%?

- A) Sinvastatina 80 mg.
- B) Atorvastatina 40 mg.
- C) Rosuvastatina 20 mg.
- D) Pitavastatina 4 mg.

QUESTÃO 26

A presença, ao exame físico, do pulso *parvus et tardus* é indicativa de qual valvulopatia?

- A) Estenose mitral importante.
- B) Estenose aórtica importante.
- C) Insuficiência mitral importante.
- D) Insuficiência aórtica importante.

QUESTÃO 27

O agente quimioterápico corretamente relacionado com sua potencial alteração cardiovascular é:

- A) antraciclina – miocardite.
- B) 5-fluorouracil – pericardite.
- C) transtuzumabe – infarto agudo do miocárdio.
- D) alcaloides da vinca – cardiomiopatia dilatada.

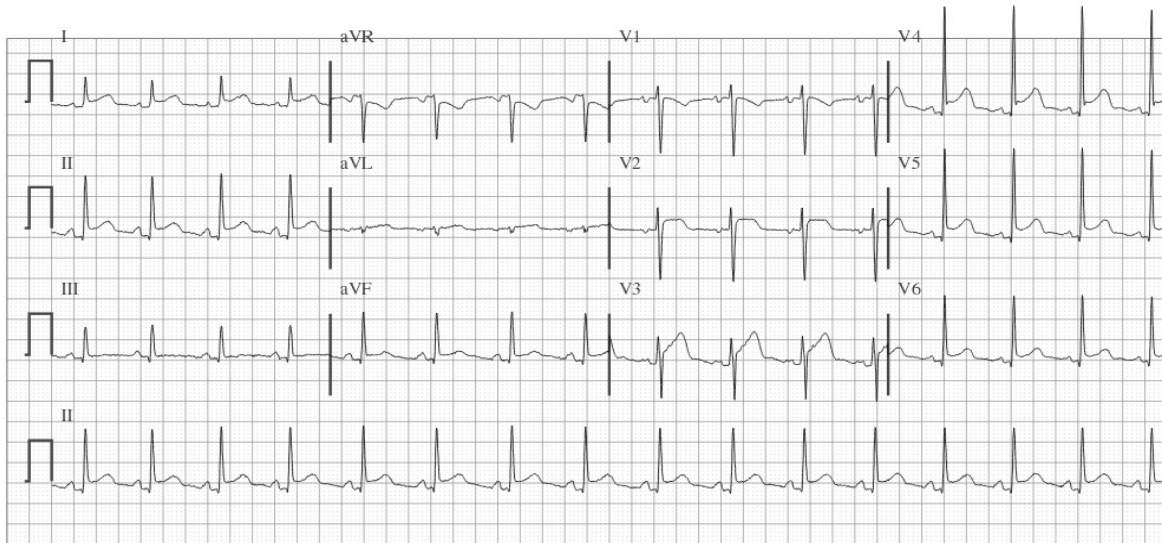
QUESTÃO 28

De acordo com a 3ª Diretriz de Avaliação Cardiovascular Perioperatória da Sociedade Brasileira de Cardiologia de 2017, qual paciente ou situação não possui grau de recomendação I para a realização de eletrocardiograma em uma avaliação pré-operatória?

- A) Diabético.
- B) Hipertenso.
- C) Idade superior a 40 anos.
- D) Cirurgia ortopédica de grande porte.

QUESTÃO 29

Considere que uma paciente do sexo feminino, 38 anos de idade, com dor torácica e dispneia chega ao pronto-socorro. O ECG apresenta o resultado a seguir.



Em relação a esse caso, o diagnóstico provável é:

- A) pericardite aguda.
- B) embolia pulmonar aguda.
- C) repolarização ventricular precoce.
- D) infarto agudo do miocárdio anterior extenso.

QUESTÃO 30

Qual dos fatores de risco a seguir está relacionado a uma maior chance de ruptura de um aneurisma de aorta descendente?

- A) Sexo masculino.
- B) Hipertensão arterial sistêmica.
- C) Diâmetro do aneurisma de 4,5 cm.
- D) Crescimento do aneurisma de 0,1 cm ao ano.

FOLHA DE RESPOSTAS (RASCUNHO)

1	A	B	C	D	16	A	B	C	D
	<input type="checkbox"/>	<input type="checkbox"/>	<input type="checkbox"/>	<input type="checkbox"/>		<input type="checkbox"/>	<input type="checkbox"/>	<input type="checkbox"/>	<input type="checkbox"/>
2	A	B	C	D	17	A	B	C	D
	<input type="checkbox"/>	<input type="checkbox"/>	<input type="checkbox"/>	<input type="checkbox"/>		<input type="checkbox"/>	<input type="checkbox"/>	<input type="checkbox"/>	<input type="checkbox"/>
3	A	B	C	D	18	A	B	C	D
	<input type="checkbox"/>	<input type="checkbox"/>	<input type="checkbox"/>	<input type="checkbox"/>		<input type="checkbox"/>	<input type="checkbox"/>	<input type="checkbox"/>	<input type="checkbox"/>
4	A	B	C	D	19	A	B	C	D
	<input type="checkbox"/>	<input type="checkbox"/>	<input type="checkbox"/>	<input type="checkbox"/>		<input type="checkbox"/>	<input type="checkbox"/>	<input type="checkbox"/>	<input type="checkbox"/>
5	A	B	C	D	20	A	B	C	D
	<input type="checkbox"/>	<input type="checkbox"/>	<input type="checkbox"/>	<input type="checkbox"/>		<input type="checkbox"/>	<input type="checkbox"/>	<input type="checkbox"/>	<input type="checkbox"/>
6	A	B	C	D	21	A	B	C	D
	<input type="checkbox"/>	<input type="checkbox"/>	<input type="checkbox"/>	<input type="checkbox"/>		<input type="checkbox"/>	<input type="checkbox"/>	<input type="checkbox"/>	<input type="checkbox"/>
7	A	B	C	D	22	A	B	C	D
	<input type="checkbox"/>	<input type="checkbox"/>	<input type="checkbox"/>	<input type="checkbox"/>		<input type="checkbox"/>	<input type="checkbox"/>	<input type="checkbox"/>	<input type="checkbox"/>
8	A	B	C	D	23	A	B	C	D
	<input type="checkbox"/>	<input type="checkbox"/>	<input type="checkbox"/>	<input type="checkbox"/>		<input type="checkbox"/>	<input type="checkbox"/>	<input type="checkbox"/>	<input type="checkbox"/>
9	A	B	C	D	24	A	B	C	D
	<input type="checkbox"/>	<input type="checkbox"/>	<input type="checkbox"/>	<input type="checkbox"/>		<input type="checkbox"/>	<input type="checkbox"/>	<input type="checkbox"/>	<input type="checkbox"/>
10	A	B	C	D	25	A	B	C	D
	<input type="checkbox"/>	<input type="checkbox"/>	<input type="checkbox"/>	<input type="checkbox"/>		<input type="checkbox"/>	<input type="checkbox"/>	<input type="checkbox"/>	<input type="checkbox"/>
11	A	B	C	D	26	A	B	C	D
	<input type="checkbox"/>	<input type="checkbox"/>	<input type="checkbox"/>	<input type="checkbox"/>		<input type="checkbox"/>	<input type="checkbox"/>	<input type="checkbox"/>	<input type="checkbox"/>
12	A	B	C	D	27	A	B	C	D
	<input type="checkbox"/>	<input type="checkbox"/>	<input type="checkbox"/>	<input type="checkbox"/>		<input type="checkbox"/>	<input type="checkbox"/>	<input type="checkbox"/>	<input type="checkbox"/>
13	A	B	C	D	28	A	B	C	D
	<input type="checkbox"/>	<input type="checkbox"/>	<input type="checkbox"/>	<input type="checkbox"/>		<input type="checkbox"/>	<input type="checkbox"/>	<input type="checkbox"/>	<input type="checkbox"/>
14	A	B	C	D	29	A	B	C	D
	<input type="checkbox"/>	<input type="checkbox"/>	<input type="checkbox"/>	<input type="checkbox"/>		<input type="checkbox"/>	<input type="checkbox"/>	<input type="checkbox"/>	<input type="checkbox"/>
15	A	B	C	D	30	A	B	C	D
	<input type="checkbox"/>	<input type="checkbox"/>	<input type="checkbox"/>	<input type="checkbox"/>		<input type="checkbox"/>	<input type="checkbox"/>	<input type="checkbox"/>	<input type="checkbox"/>

AO TRANSFERIR ESSAS MARCAÇÕES PARA A FOLHA DE RESPOSTAS,
OBSERVE AS INSTRUÇÕES ESPECÍFICAS DADAS NA CAPA DA PROVA.
USE CANETA ESFEROGRÁFICA AZUL OU PRETA.

**ATENÇÃO:
AGUARDE AUTORIZAÇÃO
PARA VIRAR O CADERNO DE PROVA.**