



# CONCURSO PARA PROVIMENTO DE CARGOS DA PREFEITURA MUNICIPAL DE UBERLÂNDIA

Edital Nº 01 / 2019

## PROFESSOR DE CIÊNCIAS DA NATUREZA

Código: 434

### LEIA COM ATENÇÃO AS SEGUINTE INSTRUÇÕES

1. Este caderno contém as questões da **Prova Objetiva e Redação**.
2. Use o Gabarito (Versão do Candidato) reproduzido ao final deste caderno apenas para marcar o gabarito.
3. Ao receber a **Folha de Respostas da Prova Objetiva e a Folha de Redação**:
  - Confira seu nome, número de inscrição e cargo.
  - Assine, **A TINTA**, no espaço próprio indicado.

4. **ATENÇÃO:** transcreva no espaço apropriado da sua **FOLHA DE RESPOSTAS**, com sua caligrafia usual, mantendo as letras maiúsculas e minúsculas, desconsiderando aspas e autoria, a seguinte frase:

**“Não se esqueça de que os santos são pecadores que continuam tentando.”** Nelson Mandela

#### ATENÇÃO:

**FOLHA DE RESPOSTAS SEM ASSINATURA NÃO TEM VALIDADE.**

5. Ao transferir as respostas para a **Folha de Respostas**:

01  A  B  C  D

• use apenas caneta esferográfica azul ou preta.

02  A  B  C  D

• preencha, sem forçar o papel, toda a área reservada à letra correspondente à resposta solicitada em cada questão.

03  A  B  C  D

• assinale somente **uma** alternativa em cada questão.

04  A  B  C  D

Sua resposta **NÃO** será computada se houver marcação de mais de uma alternativa, questões não assinaladas ou rasuras.

#### NÃO DEIXE NENHUMA QUESTÃO SEM RESPOSTA.

A **Folha de Respostas** não deve ser dobrada, amassada ou rasurada.

**ATENÇÃO:** Período de Sigilo – Não será permitido ao candidato se ausentar em definitivo da sala de provas antes de decorridas 2 (duas) horas do início das provas. O candidato não poderá fazer anotação de questões ou informações relativas às suas respostas no Comprovante Definitivo de Inscrição (CDI) ou em quaisquer outros meios, que não os permitidos neste Edital e especificados na capa da prova. Os candidatos não poderão utilizar, em hipótese alguma, lapiseira, corretivos ou lápis-borracha ou outro material distinto do constante no subitem 9.4.11 do Edital. Será proibido, durante a realização das provas, fazer uso ou portar, mesmo que desligados, telefone celular, relógios, *paggers*, *beep*, agenda eletrônica, lápis, borracha, corretivo, calculadora, *walkman*, *notebook*, *palmtop*, gravador, transmissor / receptor de mensagens de qualquer tipo ou qualquer outro equipamento eletrônico, fazer uso de óculos escuros, boné, chapéu, gorro, lenço ou similares, podendo a organização deste Concurso Público vetar o ingresso do candidato com outros aparelhos além dos anteriormente citados. Durante o período de realização das provas, não será permitida qualquer espécie de consulta ou comunicação entre os candidatos ou entre estes e pessoas estranhas, oralmente ou por escrito, assim como não será permitido o uso de livros, códigos, manuais, impressos, anotações ou quaisquer outros meios. O candidato não poderá levar o caderno de questões da Prova Objetiva e de redação, quando houver. Não haverá substituição da Folha de Respostas da Prova Objetiva e da Folha de Redação devido a erro do candidato. Ao término do prazo estabelecido para a prova, os três últimos candidatos deverão permanecer na sala até que o último candidato termine sua prova. As instruções constantes neste Caderno, e na Folha de Respostas da Prova Objetiva e na Folha de Redação, bem como as orientações e instruções expedidas pela Fundep durante a realização das provas, complementam o Edital e deverão ser rigorosamente observadas e seguidas pelo candidato.

O Caderno de Questões e o Gabarito da Prova Objetiva serão divulgados no endereço eletrônico [www.gestaodeconcursos.com.br](http://www.gestaodeconcursos.com.br) no dia 17 de dezembro de 2019.

**DURAÇÃO MÁXIMA DA PROVA: 4 (QUATRO) HORAS**



# ATENÇÃO

Sr.(a) Candidato(a),

Antes de começar a fazer a prova, confira se este caderno contém, ao todo, **40 (quarenta)** questões de múltipla escolha, cada uma constituída de 4 (quatro) alternativas de resposta, assim distribuídas: 10 (dez) questões de **Língua Portuguesa**, 10 (dez) questões de **Legislação**, 20 (vinte) questões de **Conhecimentos Específicos e Redação**, todas perfeitamente legíveis.

Havendo algum problema, informe **imediatamente** ao aplicador de provas para que ele tome as providências necessárias.

Caso não observe essa recomendação, não lhe caberão quaisquer reclamações ou recursos posteriores.

**INSTRUÇÃO:** Leia o texto a seguir para responder às questões de 1 a 5.

### O sintomático desprezo pela ciência

Em março de 2018, António Guterres, secretário-geral da ONU, declarou: “As manchetes são naturalmente dominadas pela escalada das tensões, de conflitos ou de eventos políticos de alto nível, mas a verdade é que as mudanças climáticas permanecem a mais sistêmica ameaça à humanidade. Informações divulgadas recentemente pela Organização Meteorológica Mundial, pelo Banco Mundial e pela Agência Internacional de Energia mostram sua evolução implacável”. Meses antes, um discurso proferido em Riad por Christine Lagarde, diretora do Fundo Monetário Internacional, exibiu um teor similar: “Se não fizermos nada a respeito das mudanças climáticas, seremos tostados, assados e grelhados num horizonte de tempo de 50 anos”. Ambas as advertências reconhecem a extrema gravidade de nossa situação, a respeito da qual o Painel Intergovernamental sobre as Mudanças Climáticas (IPCC) é categórico: “O aquecimento do sistema climático é inequívoco. A influência humana sobre o sistema climático é clara. Limitar a mudança climática requer reduções substanciais e contínuas de emissões de gases de efeito estufa” (2007).

[...]

Malgrado esse acúmulo de saber e essa virtual unanimidade, a ciência do clima pode estar equivocada? Em princípio, sim. Ciência não é dogma, é diminuição da incerteza. Contestar um consenso científico, mesmo o mais sólido, não pode ser objeto de anátema. Mas quem o põe em dúvida deve apresentar argumentos convergentes e convincentes em sentido contrário. Na ausência destes, contestação torna-se simples denegação irracional, enfraquece o poder persuasivo da evidência, milita em favor da perda da autoridade da ciência na formação de uma visão minimamente racional do mundo e turbina a virulência das redes sociais, dos “fatos alternativos”, da pós-verdade, do fanatismo religioso e das crenças mais estapafúrdias e até há pouco unimagináveis. O negacionismo climático é apenas mais uma dessas crenças [...], e seu repertório esgrime as mesmas surradas inverdades, mil vezes refutadas: os cientistas estão divididos sobre a ciência do clima, os modelos climáticos são falhos, maiores concentrações atmosféricas de CO<sub>2</sub> são efeito e não causa do aquecimento global e são benéficas para a fotossíntese, o próximo mínimo solar anulará o aquecimento global, não se deve temer esse aquecimento, mas a recaída numa nova glaciação etc. Esse palavreado resulta de esforços deliberados de denegação das evidências. Diretamente ou através, por exemplo, da Donors Trust e da Donors Capital Fund, as corporações injetam milhões de dólares em *lobbies* disseminadores de desinformação sobre as mudanças climáticas.

[...]

Malgrado alguma tangência ideológica entre certa esquerda e a extrema-direita, o negacionismo climático e a negação da ciência em geral são fundamentalmente uma bandeira da extrema-direita e é preciso pôr em evidência uma razão maior dessa estreita afinidade. Ela se encontra, a meu ver, numa mutação histórica fundamental do teor do discurso científico. Das revoluções científicas do século XVII a meados do século XX, a ciência galgou posição de hegemonia, destronando discursos de outra natureza, como o religioso e o artístico, porque foi capaz de oferecer às sociedades vitoriosas mais energia, mais mobilidade, mais bens em geral, mais capacidade de sobrevivência, em suma, mais segurança. Seus benefícios eram indiscutíveis e apenas confirmavam suas promessas, que pareciam ilimitadas. A partir de 1962, se quisermos uma data, o livro de Rachel Carson, “Primavera Silenciosa” punha a nu pela primeira vez o lado sombrio dessas conquistas da ciência: agrotóxicos como o DDT aumentavam, de fato, a produtividade agrícola, mas ao preço de danos tremendos à saúde e à biodiversidade. Essa primeira dissonância tornou-se muito maior nos anos 1980, quando o aquecimento global resultante das emissões de CO<sub>2</sub> pela queima de combustíveis fósseis – justamente esses combustíveis aos quais devíamos o essencial de nosso progresso – tornou-se pela primeira vez inequívoco. A ciência começa, então, a mudar seu discurso. Ela passa a anunciar que havíamos passado da idade das promessas à idade das escolhas, de modo a evitar a idade das consequências. [...] Uma brecha começava a se abrir na imagem social da ciência. Enquanto os cientistas diziam o que queríamos ouvir, tudo era defesa e apologia da ciência. A partir do momento em que seu discurso converteu-se em alertas e advertências sobre os riscos crescentes a que começávamos a nos expor, esse entusiasmo arrefeceu.

[...]

Em nosso século, esse novo mal-estar na civilização não cessou de crescer. Ele toma hoje a forma de uma espécie de divisão esquizofrênica da autoimagem de uma sociedade moldada pela ciência. Quando entramos num avião, atravessamos uma ponte ou tomamos um remédio, somos gratos às tentativas da ciência de compreender o mundo e traduzi-lo em tecnologia. Mas quando dessa mesma ciência vem o aviso que é preciso mudar o modo de funcionamento de nossa economia, conter nossa voracidade, diminuir o consumo de carne, restaurar as florestas e redefinir nossa relação com a natureza, sob pena de nos precipitarmos num colapso de insondáveis proporções, a gratidão cede lugar à indiferença, ao descrédito e mesmo à hostilidade.

[...]

Disponível em: <<https://adunicamp.org.br/artigo-o-sintomatico-desprezo-pela-ciencia/>>. Acesso em: 2 ago. 2019.

### QUESTÃO 1

Releia este trecho.

“**Malgrado** alguma tangência ideológica entre certa esquerda e a extrema-direita, o negacionismo climático e a negação da ciência em geral são fundamentalmente uma bandeira da extrema-direita e é preciso pôr em evidência uma razão maior dessa estreita afinidade.”

A conjunção em destaque pode ser substituída, sem prejuízo de sentido, por:

- A) Por causa de
- B) À medida que
- C) Uma vez que
- D) Apesar de

## QUESTÃO 2

Uma das ideias que o texto em questão aborda é o declínio da apreciação da ciência ao longo do tempo.

Assinale a alternativa que resume corretamente esse processo.

- A) A ciência foi tomada como verdade incontestável quando de sua implantação na sociedade, à época da Revolução Industrial. Porém, com a evolução do pensamento crítico, começou a ser contestada.
- B) O pensamento científico, a partir do século XVII, teve muita aderência entre a sociedade; porém, quando começou a esbarrar ideologicamente nos discursos religiosos e artísticos, viu seu prestígio entrar em declínio.
- C) Enquanto provia progresso e benefícios à sociedade, o discurso científico foi defendido. Porém, passou a ser questionado quando começou a alarmar a sociedade sobre os riscos do modo de funcionamento dela.
- D) As grandes corporações trabalham atualmente para restabelecer a confiança e o prestígio no discurso científico, o qual começou a ser desacreditado a partir da publicação da obra *Primavera silenciosa*, que questiona os benefícios da ciência.

## QUESTÃO 3

Releia este trecho.

“Em março de 2018, António Guterres, secretário-geral da ONU, declarou: ‘As manchetes são naturalmente dominadas pela escalada das tensões, de conflitos ou de eventos políticos de alto nível, mas a verdade é que as mudanças climáticas permanecem a mais sistêmica ameaça à humanidade.’”

Quanto à estratégia argumentativa utilizada nesse trecho, é correto afirmar que se trata de argumentação por

- A) exemplificação: a fala do autor citado é tomada como exemplo de argumentação semelhante à expressa no texto.
- B) autoridade: é utilizada a fala de um especialista na área discutida – António Guterres – com a intenção de reiterar e fundamentar a opinião expressa pelo texto.
- C) causa e consequência: a lógica do texto é construída por meio do encadeamento entre uma causa e uma consequência, referentes ao assunto de discussão.
- D) provas concretas: é utilizada uma prova comprovável extraída da realidade, no sentido de sustentar a argumentação do texto.

## QUESTÃO 4

Releia este trecho.

“Ciência não é dogma, é diminuição da incerteza.”

Considerando o trecho e o contexto no qual se insere, é correto afirmar que a ideia que ele expressa também se encontra em:

- A) “Contestar um consenso científico, mesmo o mais sólido, não pode ser objeto de anátema.”
- B) “O negacionismo climático é apenas mais uma dessas crenças [...], e seu repertório esgrime as mesmas surradas inverdades, mil vezes refutadas.”
- C) “Na ausência destes [argumentos convincentes], contestação torna-se simples denegação irracional [...].”
- D) “[...] as corporações injetam milhões de dólares em *lobbies* disseminadores de desinformação sobre as mudanças climáticas.”

## QUESTÃO 5

A respeito da argumentação observada no texto sobre a contestação da ciência do clima, analise as afirmativas a seguir.

- I. O autor não acredita na possibilidade de se contestar as notícias alarmantes sobre o tema.
- II. A ideia de que “não se deve temer esse aquecimento, mas a recaída numa nova glaciação” é tomada pelo texto como uma contestação válida contra o alarmismo do aquecimento global.
- III. Segundo o texto, existe uma motivação financeira impulsionando a desinformação a respeito dos avisos feitos pela ciência do clima.

Está correto o que se afirma em

- A) I, apenas.
- B) I e II, apenas.
- C) III, apenas.
- D) II e III, apenas.

## QUESTÃO 6

Analise o trecho a seguir.

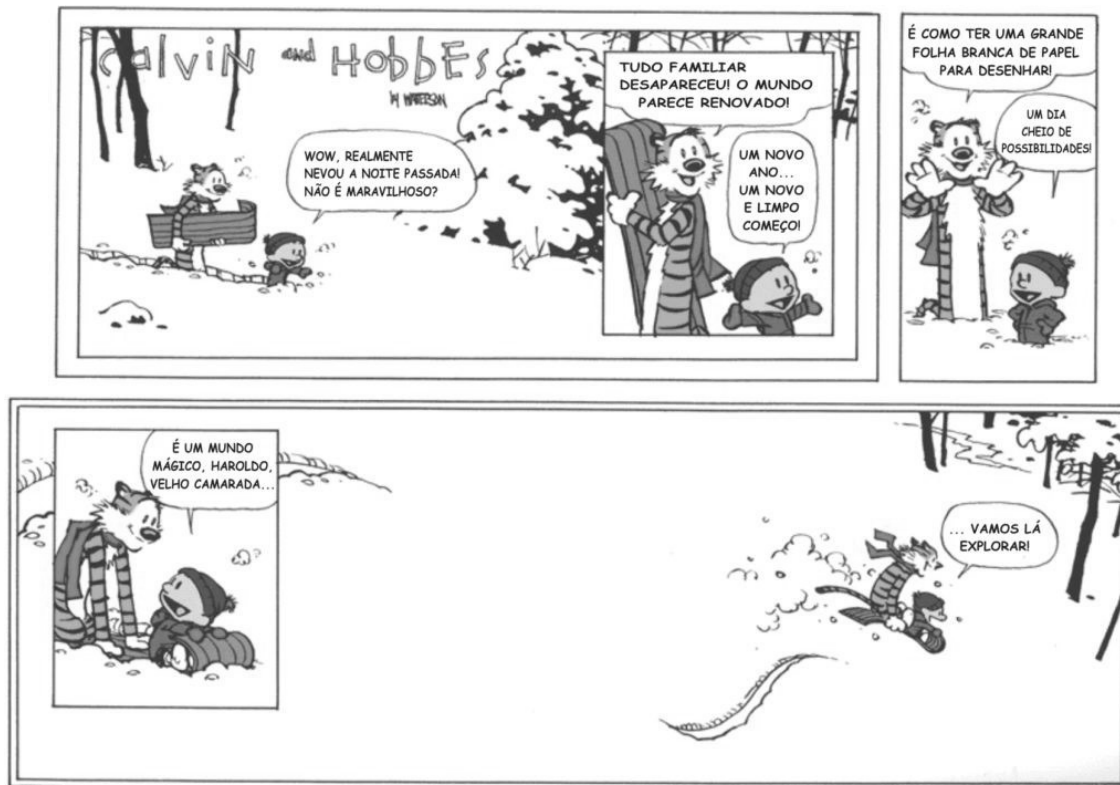
“Não por acaso, o novo conhecimento deixou o mundo perplexo e foi aplicado na investigação genética dos mais diversos casos: verificação de paternidade, de outros graus de parentesco, identificação de fósseis e até o estudo de predisposição genética a algumas doenças.”

Disponível em: <<https://tinyurl.com/y2c3ot4f>>. Acesso em: 5 ago. 2019.

A respeito do uso dos dois-pontos, é correto afirmar que, nesse trecho, eles marcam uma

- A) enumeração explicativa.
- B) síntese do que foi enunciado.
- C) citação de autoria diversa.
- D) consequência do que foi enunciado.

**INSTRUÇÃO:** Leia a tirinha a seguir para responder às questões 7 e 8.



Disponível em: <<https://escolaeducacao.com.br/calvin-e-haroldo/>>. Acesso em: 5 ago. 2019.

### QUESTÃO 7

A tirinha em questão é a última da série *Calvin e Haroldo*, de autoria de Bill Watterson, publicada dia 31 de dezembro de 1995.

A respeito de seus possíveis significados, analise as afirmativas a seguir.

- I. Os elementos paratextuais dessa tirinha, como a data de sua publicação no último dia do ano e o fato de ser a última tirinha publicada com esses personagens, fornecem ao leitor mais possibilidades interpretativas.
- II. Há um paralelo entre a ideia de neve e a ideia de possibilidade de recomeço, o que ressignifica a ideia de fim, presente no contexto de lançamento da tirinha.
- III. Quando afirma, no terceiro quadrinho, que um dia coberto pela neve é como ter “uma grande folha branca de papel para desenhar”, o tigre utiliza os códigos comunicativos da tirinha para se referir a ela mesma.

Está correto o que se afirma em

- A) I e II, apenas.
- B) II e III, apenas.
- C) I, apenas.
- D) I, II e III.

### QUESTÃO 8

No quarto quadrinho, o garoto diz para o tigre: “É um mundo mágico, **Haroldo, velho camarada**...”.

Os termos destacados (“Haroldo” e “velho camarada”) classificam-se, respectiva e corretamente, como

- A) pronome e adjetivo.
- B) vocativo e aposto.
- C) aposto e adjunto adnominal.
- D) pronome e vocativo.

**INSTRUÇÃO:** Leia os textos a seguir para responder às questões de 9 a 10.

### TEXTO I

‘Stamos em pleno mar... Abrindo as velas  
Ao quente arfar das virações marinhas,  
Veleiro brigue corre à flor dos mares,  
Como roçam na vaga as andorinhas...

Donde vem? onde vai? Das naus errantes  
Quem sabe o rumo se é tão grande o espaço?  
Neste saara os corcéis o pó levantam,  
Galopam, voam, mas não deixam traço.

[...]

Negras mulheres, suspendendo às tetas  
Magras crianças, cujas bocas pretas  
Rega o sangue das mães:  
Outras moças, mas nuas e espantadas,  
No turbilhão de espectros arrastadas,  
Em ânsia e mágoa vãs!

E ri-se a orquestra irônica, estridente...  
E da ronda fantástica a serpente  
Faz doudas espirais...  
Se o velho arqueja, se no chão resvala,  
Ouvem-se gritos... o chicote estala.  
E voam mais e mais...

Presas nos elos de uma só cadeia,  
A multidão faminta cambaleia,  
E chora e dança ali!  
Um de raiva delira, outro enlouquece,  
Outro, que martírios embrutece,  
Cantando, geme e ri!

No entanto o capitão manda a manobra,  
E após fitando o céu que se desdobra,  
Tão puro sobre o mar,  
Diz do fumo entre os densos nevoeiros:  
“Vibrai rijo o chicote, marinheiros!  
Fazei-os mais dançar!...”

(*Navio Negreiro* – Castro Alves – 1880).

Disponível em: <<http://biblio.com.br/defaultz.asp?link=http://biblio.com.br/conteudo/CastroAlves/navionegreiro.htm>>.  
Acesso em: 5 ago. 2019.

### TEXTO II

Estamos em pleno mar, embarcações de ferro e aço  
Onde pessoas disputam palmo a palmo por um espaço  
Nesse imenso rio negro de piche e asfalto  
Cristo observa tudo calado de braços abertos lá do alto  
Onde a lei do silêncio impede que ecoe o grito do morro  
Dos poetas em barracos sem forro, que clamam por socorro  
Homens de pele escura, sem sobrenome importante  
Filhos de reis e rainhas de uma terra tão distante  
O mar separa o Brasil da África  
Um rio separa as periferias das mansões de magnatas  
Uniformes diferenciam funcionários de patrões  
A cor denuncia vítimas antigas de explorações  
Trazidos em porões e navios negreiros  
Tratados como animais, vendidos a fazendeiros  
Vivendo em cativos

Negociados como mercadoria  
Enriquecendo a classe nobre, hoje chamada burguesia  
Deixou pra trás dialetos e crença  
Caçados, mortos e açoitados quem tentou resistência  
Tratados como gado, sem direito à educação  
Emudeceram seus tambores, amaldiçoaram sua religião

[...]

(*Navio Negreiro* – Slim Rimografia – 2011). Disponível em:  
<<https://www.lettras.mus.br/slim-rimografia/navio-negreiro/>>.  
Acesso em: 5 ago. 2019.

### QUESTÃO 9

A respeito da relação que os dois textos estabelecem entre si, analise as afirmativas a seguir.

- I. Apesar de se tratar de textos de gêneros textuais distintos (poesia e letra de música), ambos os abordam o processo de escravidão no Brasil.
- II. A repetição do primeiro verso e o uso do mesmo título do texto I, feitos pelo texto II, contribuem para a construção do significado do texto II.
- III. No texto I, observa-se o uso de aspectos estéticos da linguagem, trabalhada de forma poética por Castro Alves. Essa característica não está presente no texto II.

Está correto o que se afirma em

- A) I, apenas.
- B) I e II, apenas.
- C) I, II e III.
- D) III, apenas.

### QUESTÃO 10

O texto de Slim realiza uma intertextualidade com o texto de Castro Alves.

Sobre esse diálogo, é incorreto afirmar:

- A) Observa-se que o texto II objetiva recontar a narrativa contada pelo texto I, realizando uma paráfrase, traduzindo, porém, a linguagem de Castro Alves para uma linguagem contemporânea e urbana, típica do *rap*.
- B) O texto de Slim reformula, à luz da contemporaneidade, as imagens de Castro Alves. Dessa maneira, o mar do navio negreiro transforma-se no mar de asfalto e piche, e as consequências da escravidão na atualidade são abordadas.
- C) Em “O mar separa o Brasil da África / Um rio separa as periferias das mansões de magnatas”, no texto II, está presente a ideia de continuidade temporal e de perpetuação do processo de escravidão, sintetizadas nas imagens de separação causada pelo mar, no passado, e pelo rio, no presente.
- D) Os versos “Vibrai rijo o chicote, marinheiros! / Fazei-os mais dançar!...”, de Castro Alves, encontram correspondência nos versos “Trazidos em porões e navios negreiros / Tratados como animais”, do texto II.

## LEGISLAÇÃO

### QUESTÃO 11

Baseando-se no que que dispõe a Constituição da República de 1988, a Lei Orgânica do Município de Uberlândia trata da organização dos poderes municipais.

Tendo em vista o Poder Legislativo municipal, assinale com V as afirmativas verdadeiras e com F as falsas.

- ( ) Cabe à Câmara Municipal, com a sanção do prefeito, dispor sobre a aquisição onerosa ou alienação de bens imóveis do município.
- ( ) O subsídio dos vereadores será revisado anualmente, observando-se a mesma data e índice do subsídio dos deputados estaduais.
- ( ) Poderá o vereador, desde a sua eleição até o fim de sua legislatura, ser titular de mais de um cargo ou mandato público eletivo, desde que compatíveis entre si.
- ( ) Perderá o mandato o vereador investido na função de secretário ou procurador municipal, recebendo a remuneração da nova função assumida.

Assinale a sequência correta.

- A) V F F V
- B) V V F F
- C) F F V F
- D) F V V V

### QUESTÃO 12

De acordo com a Lei Orgânica do Município de Uberlândia, é de competência do município

- A) criar, organizar e suprimir distritos, mediante autorização prévia das esferas estadual e federal.
- B) elaborar o plano diretor de desenvolvimento integrado.
- C) manter, com a cooperação técnica e financeira da União e do estado, programas de educação do ensino médio e superior.
- D) legislar privativamente sobre proteção à infância, à juventude, à gestante e ao idoso.

### QUESTÃO 13

A Lei Complementar nº 40/1992 do município de Uberlândia estabelece critérios para a contagem do tempo de serviço público municipal local.

Será(ão) contado(s) apenas para efeito de aposentadoria e disponibilidade

- A) o tempo de serviço em atividade privada, vinculada a Previdência Social.
- B) os afastamentos em virtude de férias.
- C) a participação em júri ou outros serviços obrigatórios por lei.
- D) a licença para tratamento da própria saúde.

### QUESTÃO 14

Sobre os direitos e vantagens dos servidores públicos do município de Uberlândia previstos na Lei Complementar Municipal nº 40/1992, assinale a alternativa incorreta.

- A) O vencimento dos cargos públicos é irredutível, porém a remuneração observará o disposto na Constituição Federal.
- B) Remuneração é o vencimento do cargo, acrescido das vantagens pecuniárias, permanentes ou temporárias, previstas em lei.
- C) O servidor que for exonerado do serviço público municipal perderá o direito ao recebimento do saldo proporcional aos dias trabalhados no mês, até o dia de seu desligamento.
- D) Mediante autorização do servidor, poderá ser efetuado desconto em sua remuneração a favor de qualquer pessoa física ou jurídica, por intermédio de regulamento.

### QUESTÃO 15

Considerando que a Base Nacional Comum Curricular (BNCC) é um documento normativo que se aplica à educação escolar e que está orientada por princípios éticos, políticos e estéticos, analise as afirmativas a seguir.

- I. A BNCC define o conjunto orgânico e progressivo de aprendizagens essenciais que todos os alunos devem desenvolver ao longo das etapas e modalidades da Educação Básica.
- II. A BNCC integra a política nacional da Educação Básica sendo referência nacional para a formulação dos currículos dos sistemas e das redes escolares e das propostas pedagógicas das instituições escolares.
- III. A BNCC está ancorada em dois fundamentos pedagógicos, quais sejam, o foco no desenvolvimento de competências e o compromisso com a educação integral.
- IV. A BNCC está estruturada em dez componentes curriculares que se distribuem, em cada etapa da Educação Básica, em competências específicas de área que, por sua vez, se subdividem em competências gerais.

A BNCC prevê o que se afirma em

- A) I e III, apenas.
- B) II e IV, apenas.
- C) I, II e III, apenas.
- D) I, III e IV, apenas.

### QUESTÃO 16

Segundo o que prevê o Art. 54 da Lei nº 8.069, de 13 de julho de 1990, que dispõe sobre o Estatuto da Criança e do Adolescente, é dever do Estado assegurar à criança e ao adolescente:

- A) Atendimento em creche e pré-escola às crianças de um a três anos de idade.
- B) Acesso à escola pública e gratuita mesmo que distante de sua residência.
- C) Oferta de ensino noturno regular especificamente na Educação de Jovens e Adultos.
- D) Atendimento no Ensino Fundamental, por meio de programas suplementares de material didático-escolar, transporte, alimentação e assistência à saúde.

### QUESTÃO 17

Segundo o que dispõe o Art. 13 da Resolução nº 4, de 13 de julho de 2010, que define as Diretrizes Curriculares Nacionais Gerais para a Educação Básica, o currículo “[...] configura-se como o conjunto de valores e práticas que proporcionam a produção, a socialização de significados no espaço social e contribuem intensamente para a construção de identidades socioculturais dos educandos.” (BRASIL, 2010).

A organização do percurso formativo, segundo essa perspectiva, não deve assegurar:

- A) Escolha de abordagem didático-pedagógica disciplinar, pluridisciplinar, interdisciplinar ou transdisciplinar pela escola que oriente o projeto político-pedagógico e resulte de pacto estabelecido entre os profissionais da escola, conselhos escolares e comunidade.
- B) Compreensão da matriz curricular como conjunto de conhecimentos consolidados que refletem a realidade como algo estável e que devem ser transmitidos, em cada disciplina, às futuras gerações.
- C) Estímulo à criação de métodos didático-pedagógicos utilizando-se recursos tecnológicos de informação e comunicação que visem a superar a distância entre estudantes que aprendem a receber informação com rapidez utilizando a linguagem digital e professores que dela ainda não se apropriaram.
- D) Constituição de rede de aprendizagem, entendida como um conjunto de ações didático-pedagógicas, com foco na aprendizagem e no gosto de aprender.

### QUESTÃO 18

A Lei nº 9.394, de 20 de dezembro de 1996, que estabelece as diretrizes e bases da educação nacional, define, no Título IV, a organização da educação nacional.

Acerca dessa organização, é correto afirmar:

- A) Os estabelecimentos de ensino, respeitadas as normas comuns e as do seu sistema de ensino, terão a incumbência de prover meios para a recuperação dos alunos de menor rendimento.
- B) Os municípios incumbir-se-ão de assegurar o Ensino Fundamental e oferecer, com prioridade, o Ensino Médio a todos que o demandarem.
- C) Os estados incumbir-se-ão de estabelecer competências e diretrizes para a Educação Infantil, o Ensino Fundamental e o Ensino Médio, que nortearão os currículos e seus conteúdos mínimos.
- D) A União terá a incumbência de assumir o transporte escolar dos alunos da rede pública.

### QUESTÃO 19

Analise os itens a seguir.

- I. Atendimento educacional especializado, realizado no mesmo turno da classe comum, em substituição à escolarização que se processa na sala de aula.
- II. Transversalidade da educação especial desde a Educação Infantil até a Educação Superior.
- III. Acessibilidade urbanística, arquitetônica, nos mobiliários e equipamentos, nos transportes, na comunicação e informação.
- IV. Continuidade da escolarização nos níveis mais elevados do ensino quando amparada em diagnósticos emitidos após avaliações médicas e aplicação de testes psicométricos.

São garantias previstas pela Política Nacional de Educação Especial na Perspectiva da Educação Inclusiva

- A) I e III, apenas.
- B) II e III, apenas.
- C) II e IV, apenas.
- D) I, II e IV, apenas.

### QUESTÃO 20

De acordo com a Lei Complementar nº 40, de 6 de novembro de 1992, que dispõe sobre o Estatuto dos Servidores Públicos do Município de Uberlândia, suas Autarquias, Fundações Públicas e Câmara Municipal, são deveres do servidor, exceto:

- A) Tratar com urbanidade as pessoas.
- B) Sugerir providências tendentes à melhoria dos serviços.
- C) Cumprir as ordens superiores, independentemente de sua legalidade.
- D) Levar ao conhecimento da autoridade superior as irregularidades de que tiver ciência em razão do cargo.



## CONHECIMENTOS ESPECÍFICOS

### PROFESSOR DE CIÊNCIAS DA NATUREZA

#### QUESTÃO 21

Sobre o ensino de Ciências da Natureza, de acordo com a BNCC, assinale com V as afirmativas verdadeiras e com F as falsas.

- ( ) A área Ciências da Natureza tem como um de seus objetivos o desenvolvimento da capacidade de atuação sobre o mundo, por meio do trabalho individualizado da Química, da Física e da Biologia.
- ( ) Para alcançar os objetivos propostos pela BNCC, é necessário que os alunos sejam progressivamente estimulados e apoiados no planejamento e na realização cooperativa de atividades investigativas, seguindo as etapas pré-definidas pelo método científico.
- ( ) O processo investigativo deve ser o elemento central na formação dos estudantes, e o seu desenvolvimento deve acontecer de modo aliado às situações didáticas planejadas ao longo de toda a Educação Básica.
- ( ) Para o sucesso do ensino de Ciências da Natureza, é necessário que seja promovido nos alunos o letramento científico, envolvendo a capacidade de compreender e interpretar o mundo.

Assinale a sequência correta.

- A) F V F F
- B) F F V V
- C) V F V V
- D) V V F F

#### QUESTÃO 22

Os monossacarídeos são carboidratos que apresentam fórmula geral  $C_nH_{2n}O_n$ . Os dissacarídeos são carboidratos formados pela união de dois monossacarídeos em uma reação química chamada síntese por desidratação.

Por isso, a fórmula geral dos dissacarídeos é:

- A)  $C_{2n}H_{4n}O_{2n}$
- B)  $C_{2n}H_{2n-1}O_{2n}$
- C)  $C_{2n}H_{4n-2}O_{2n-1}$
- D)  $C_{2n}H_{4n-2}O_{2n}$

#### QUESTÃO 23

As células eucariontes são caracterizadas pela presença de núcleo delimitado por membrana e por diversas organelas membranosas, entre outras características.

A esse respeito, assinale com V as afirmativas verdadeiras e com F as falsas.

- ( ) A compartimentalização celular favorece a separação do conteúdo interno à organela do conteúdo ao seu redor, impedindo a ocorrência de reações químicas indesejadas entre moléculas internas e externas a ela.
- ( ) Sistemas digestivos celulares, como lisossomos e vacúolos, dispensam a compartimentalização devido à especificidade das suas enzimas, que impedem a hidrólise de moléculas necessárias ao funcionamento celular.
- ( ) Moléculas muito grandes, que não conseguem atravessar a bicamada lipídica, precisam ser transportadas de um lado para outro da membrana plasmática por meio de vesículas que também apresentam constituição fosfolipídica.
- ( ) Organelas não membranosas, como os ribossomos, podem ser encontradas tanto em células procariontes quanto em células eucariontes, evidenciando uma semelhança no processo de síntese proteica em ambos os tipos de células.

Assinale a sequência correta.

- A) F F V V
- B) F V F F
- C) V V F F
- D) V F V V

#### QUESTÃO 24

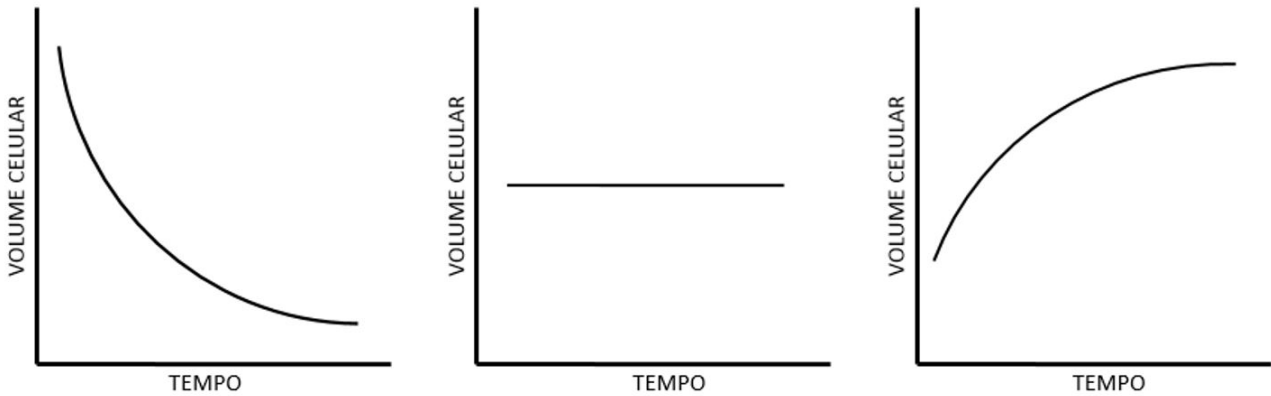
Isótopos radioativos de oxigênio foram utilizados em dois experimentos. No primeiro, foram utilizados para marcar moléculas de dióxido de carbono, enquanto no segundo, esses isótopos foram utilizados para marcar moléculas de água. Em ambos os experimentos, as moléculas marcadas com o isótopo radioativo foram fornecidas a plantas para a realização da fotossíntese.

Após a utilização das moléculas marcadas, pode-se afirmar que os seguintes resultados foram obtidos:

- A) No primeiro experimento, foi liberado gás oxigênio não marcado com isótopo radioativo e, no segundo experimento, foi liberado gás oxigênio marcado com o isótopo radioativo.
- B) No primeiro experimento, foi liberado gás oxigênio marcado com o isótopo radioativo e, no segundo experimento, foi liberado gás oxigênio não marcado com o isótopo radioativo.
- C) Nos dois experimentos, foi liberado gás oxigênio marcado com o isótopo radioativo.
- D) Nos dois experimentos, foi liberado gás oxigênio não marcado com o isótopo radioativo.

### QUESTÃO 25

Três células com iguais concentrações de sais em seu interior foram colocadas, cada uma, em uma solução. As três soluções eram: hipertônica, hipotônica e isotônica em relação à célula colocada em seu interior. Em seguida, foram construídos três gráficos, que representam o volume da célula após um pequeno intervalo de tempo.



As três soluções eram, respectivamente, em relação à célula colocada em seu interior:

- A) Hipotônica, isotônica e hipertônica.
- B) Hipotônica, hipertônica e isotônica.
- C) Isotônica, hipotônica e hipertônica.
- D) Hipertônica, isotônica e hipotônica.

### QUESTÃO 26

Plantas possuem um ciclo reprodutivo caracterizado por uma alternância de gerações esporófitas e gametófitas. O esquema a seguir representa, de maneira simplificada, um ciclo reprodutivo com alternância de gerações.



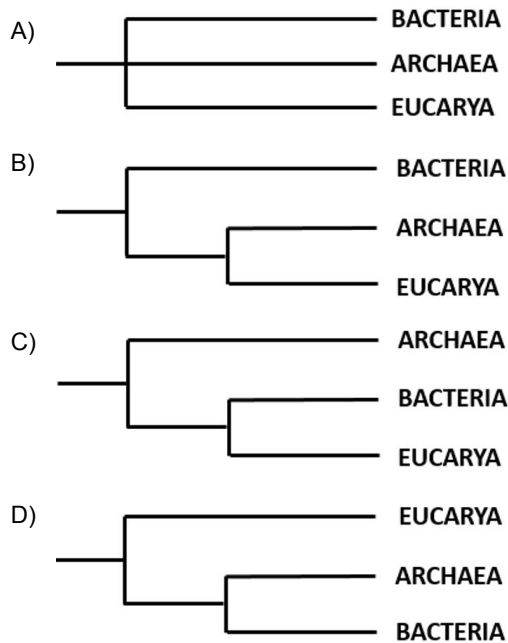
O momento em que a meiose acontece nesse ciclo está representado pelo número

- A) I.
- B) II.
- C) III.
- D) IV.

### QUESTÃO 27

Os seres vivos são divididos, atualmente, em três domínios: Bacteria e Archaea, formados por seres procariontes, e Eukarya, que engloba todos os eucariontes.

Segundo estudos de genética e de biologia molecular, o cladograma que melhor reflete as relações evolutivas entre esses três grupos é:



### QUESTÃO 28

Os vírus bacteriófagos, ou simplesmente fagos, podem se reproduzir por meio de dois ciclos: o lítico e o lisogênico.

Considere, a seguir, os eventos relacionados à reprodução desses vírus, que ocorrem após a ligação dos vírus à célula hospedeira e após a invasão desta por meio da entrada do DNA viral.

- I. Integração do DNA viral ao DNA da célula hospedeira, originando o prófago.
- II. Degradação do DNA da célula hospedeira.
- III. Replicação do cromossomo bacteriano contendo o prófago.
- IV. Replicação, transcrição e tradução do DNA viral e montagem de novos fagos.

São eventos que fazem parte do ciclo lítico do vírus bacteriófago

- A) I e III, apenas.
- B) I e IV, apenas.
- C) II e III, apenas.
- D) II e IV, apenas.

### QUESTÃO 29

Os mosquitos são animais capazes de transmitir diversas doenças, não só aos seres humanos, mas também a outros animais.

Nesse contexto, relacione a COLUNA II, que apresenta doenças transmitidas por mosquitos, com a COLUNA I, que apresenta alguns gêneros de mosquitos, associando o gênero do mosquito à doença que ele é capaz de transmitir.

#### COLUNA I

1. *Anopheles*
2. *Lutzomyia*
3. *Haemogogus*
4. *Culex*

#### COLUNA II

- ( ) Febre amarela  
( ) Filariose  
( ) Malária  
( ) Leishmaniose

Assinale a sequência correta.

- A) 1 2 4 3
- B) 2 1 3 4
- C) 2 4 3 1
- D) 3 4 1 2

### QUESTÃO 30

Sobre os fungos, é correto afirmar:

- A) Os fungos são, em sua maioria, heterotróficos.
- B) Os fungos pluricelulares são formados por filamentos ramificados chamados micélios, cujo conjunto é chamado de hifa.
- C) Os fungos têm sua parede celular constituída pelo glicerídeo do tipo quitina.
- D) Os fungos têm grande importância ecológica devido à decomposição da matéria orgânica morta.

### QUESTÃO 31

Em uma população composta de 10 000 indivíduos e em equilíbrio de Hardy-Weinberg, foi calculada a frequência de dois alelos (A e a) de um determinado *locus* gênico.

Considerando que a frequência do alelo "a" é igual a 0,4 qual é a quantidade de indivíduos homocigotos dominantes dessa população?

- A) 1 600.
- B) 2 400.
- C) 3 600.
- D) 4 800.

### QUESTÃO 32

Propagação vegetativa é o nome dado aos mecanismos de reprodução assexuada de plantas. Essa capacidade de reproduzir-se assexuadamente pode ser utilizada quando se deseja propagar plantas de interesse econômico.

Relacione a COLUNA II com a COLUNA I, associando as técnicas de propagação vegetativa às suas respectivas descrições.

#### COLUNA I

1. Estaquia
2. Mergulhia
3. Alporquia
4. Enxertia

#### COLUNA II

- ( ) Um ramo é cortado parcialmente, a região do corte é envolvida com terra úmida e essa terra é mantida em contato com o corte por meio de um tecido ou plástico. Essa técnica induz o enraizamento.
- ( ) Uma parte viva de uma planta (cavaleiro) é implantada em uma porção enraizada de uma outra planta (cavalo). A planta implantada fica conectada ao solo pela outra planta.
- ( ) Um pedaço do ramo de uma planta contendo gemas é removido e introduzido em solo úmido. Essas gemas podem se diferenciar em raízes.
- ( ) Um trecho de um ramo é dobrado, preso ao solo e coberto com terra. O contato com a terra estimula o enraizamento daquele ramo, que é cortado e inserido no solo posteriormente.

Assinale a sequência correta.

- A) 2 1 4 3
- B) 3 1 4 2
- C) 3 4 1 2
- D) 4 2 3 1

### QUESTÃO 33

O daltonismo é uma condição hereditária caracterizada por uma anomalia na distinção de algumas cores. Essa condição é recessiva e ligada ao sexo, ou seja, o gene responsável pelo daltonismo está presente em um *locus* gênico do cromossomo X.

Sobre o daltonismo, é correto afirmar que

- A) filhas de homens daltônicos são sempre daltônicas.
- B) filhos de mulheres daltônicas são sempre daltônicos.
- C) filhas de homens daltônicos possuem 50% de chance de herdarem essa característica do pai.
- D) filhos de homens daltônicos possuem 50% de chance de herdarem essa característica do pai.

### QUESTÃO 34

Sobre a condução de seiva bruta em plantas vasculares, assinale V para as afirmativas verdadeiras e F para as falsas.

- ( ) As propriedades da água conhecidas como adesão e coesão são fundamentais para que aconteça o fenômeno físico conhecido como capilaridade.
- ( ) O maior diâmetro dos vasos condutores de seiva maximiza o tamanho da coluna de água capaz de subir por eles.
- ( ) O bombeamento contínuo de sais para dentro do xilema força a entrada de água nesses vasos por osmose. A pressão positiva gerada empurra a seiva bruta, que sobe pelo xilema.
- ( ) A transpiração foliar exerce papel fundamental na subida de seiva bruta pelo xilema por gerar uma pressão negativa nas folhas, a qual suga a seiva bruta para cima.

Assinale a sequência correta.

- A) F F V F
- B) F V F V
- C) V F V V
- D) V V F F

### QUESTÃO 35

O parasita *Schistosoma mansoni*, pertencente à classe dos platelmintos, possui um ciclo de vida envolvendo fases larvais e mais de um hospedeiro.

Sobre o ciclo de vida desse parasita, assinale a alternativa correta.

- A) A liberação de ovos pelas fezes deve acontecer próxima à água para que o ovo ecloda liberando cercárias, que penetram ativamente no hospedeiro intermediário.
- B) Os miracídios são capazes de penetrar ativamente na pele dos seres humanos, dentro dos quais se transformarão em esquistossomos adultos.
- C) Os esquistossomos adultos vivem no intestino humano, local onde se reproduzem e liberam os ovos, que são eliminados juntamente com as fezes.
- D) O caramujo é o hospedeiro dentro do qual acontece a transformação da larva que eclodiu do ovo em outra larva, capaz de penetrar pela pele do ser humano.

### QUESTÃO 36

Segundo Sasseron e Carvalho, há “uma preocupação crescente, ao longo dos anos, em colocar a alfabetização científica como objetivo central do ensino de ciências em toda a formação básica”. (SASSERON, L. H.; CARVALHO, A. M. P. *Alfabetização Científica: uma revisão bibliográfica. Investigações em Ensino de Ciências (Online)*, v. 16, p. 59-77, 2011.)

Tendo em vista que, nesse contexto, as autoras destacam diversas habilidades necessárias para que uma pessoa seja classificada como alfabetizada cientificamente, considere as habilidades a seguir.

- I. Utilizar os conceitos científicos e ser capaz de integrar valores e tomar decisões responsáveis no dia a dia.
- II. Reconhecer a origem da ciência e compreender a estabilidade do saber científico.
- III. Reconhecer os limites da utilidade das ciências e das tecnologias para o progresso do bem-estar humano.

Apresentam habilidades necessárias para que uma pessoa seja classificada como alfabetizada cientificamente

- A) I e II, apenas.
- B) I e III, apenas.
- C) II e III, apenas.
- D) I, II e III.

### QUESTÃO 37

Quando um determinado hábitat sofre algum tipo de perturbação, há uma mudança, ao longo do tempo, nas comunidades desse local. Essa sequência de alterações nessas comunidades é chamada de sucessão ecológica.

RICKLEFS. R. *A economia da natureza*. 6ª ed. São Paulo: Guanabara Koogan, 2010. 546 p.

Sobre sucessão ecológica, analise as afirmativas a seguir.

- I. Espécies de plantas pioneiras normalmente produzem muitas sementes pequenas, de fácil dispersão, e seus brotos são intolerantes à exposição ao Sol.
- II. Espécies que colonizam o hábitat em estágios anteriores modificam o ambiente, favorecendo a colonização desse local por espécies de estágios tardios.
- III. Quando a alteração das espécies que compõem a comunidade não altera mais as condições físicas do ambiente, esse estágio da sucessão é caracterizado como clímax.

Estão corretas as afirmativas

- A) I e II, apenas.
- B) I e III, apenas.
- C) II e III, apenas.
- D) I, II e III.

### QUESTÃO 38

Muitas reações químicas inorgânicas podem ser classificadas em reações de síntese ou de análise ou de simples troca ou de dupla troca. Nesse contexto, relacione a COLUNA II com a COLUNA I, classificando as reações químicas.

#### COLUNA I

1. Reação de síntese
2. Reação de análise
3. Reação de simples troca
4. Reação de dupla troca

#### COLUNA II

- ( )  $3 \text{H}_{2(g)} + \text{N}_{2(g)} \rightarrow 2 \text{NH}_{3(g)}$   
( )  $\text{NaCl} + \text{AgNO}_3 \rightarrow \text{AgCl} + \text{NaNO}_3$   
( )  $2 \text{NaN}_{3(s)} \rightarrow 3 \text{N}_{2(g)} + 2 \text{Na}_{(s)}$   
( )  $2 \text{Fe}_{(s)} + 6 \text{HCl}_{(aq)} \rightarrow 2 \text{FeCl}_{3(aq)} + 3 \text{H}_{2(g)}$

Assinale a sequência correta.

- A) 1 3 2 4
- B) 1 4 2 3
- C) 2 4 1 3
- D) 3 2 4 1

### QUESTÃO 39

Sobre o uso do laboratório de Ciências na prática pedagógica, assinale V para as afirmativas verdadeiras e F para as falsas.

- ( ) As escolas que não possuem laboratório devem evitar o uso da sala de aula para atividades experimentais, pois ela se torna um ambiente propício ao acontecimento de acidentes com materiais e reagentes utilizados em aulas práticas.
- ( ) As atividades experimentais devem ser montadas pelos alunos de acordo com um roteiro, sem intervenção do professor, sendo eles protagonistas da construção de seu próprio conhecimento.
- ( ) As atividades experimentais podem ser realizadas pelos alunos em grupo ou podem ser apenas demonstrativas, realizadas pelo professor. Isso depende do material e do espaço disponível para a realização destas.
- ( ) As atividades experimentais são importantes para a apreensão do conhecimento científico, bem como para estimular o aluno a refletir sobre o seu papel na sociedade, e como ele pode contribuir para o desenvolvimento dela.

Assinale a sequência correta.

- A) F F V V
- B) F V F F
- C) V F V V
- D) V V F F

#### QUESTÃO 40

Antes da Revolução Industrial, existia uma concepção sobre a natureza de que ela era selvagem. De acordo com essa visão, chamada pelos ecologistas de antropocêntrica, o mundo natural era representado pela rusticidade, pelo inculto, pelo obscuro e feio. Ao contrário, a cidade era vista como um lugar de civilidade, de bom gosto e sofisticação.

CARVALHO, Isabel Cristina de Moura.

*Educação ambiental: a formação do sujeito ecológico.* 5ª ed.

São Paulo: Cortez, 2011, p. 92.

Tendo em vista que essa visão se modificou após a Revolução Industrial e que a concepção de natureza foi transformada, analise as afirmativas a seguir.

- I. A Revolução Industrial trouxe bastante degradação ambiental e grande exploração da força de trabalho, trazendo desconforto e insalubridade aos trabalhadores e gerando um ambiente de violência social e ambiental no mundo urbano.
- II. Práticas naturalistas e viagens de pesquisa na busca pelo conhecimento do mundo natural começaram a ganhar espaço na sociedade. Isso criou um sentimento estético em torno do que é natural, selvagem e não submetido às intervenções humanas.

A esse respeito, é correto afirmar que

- A) ambas as afirmativas são verdadeiras, e a I é uma causa da II.
- B) ambas as afirmativas são verdadeiras, e a I não é uma causa da II.
- C) a afirmativa I é verdadeira, e a II é falsa.
- D) a afirmativa I é falsa, e a II é verdadeira.

## ORIENTAÇÕES GERAIS DE REDAÇÃO

### INSTRUÇÕES GERAIS

1. A Redação elaborada deve conter, **no mínimo, 15 (quinze) e no máximo 30 (trinta) linhas** para que seja corrigida. Se o candidato não atingir o número mínimo de linhas, a ele será atribuída nota zero na Redação.
2. O que for escrito além do espaço destinado ao candidato não será considerado, sendo o candidato penalizado pelos problemas de compreensão de sua resposta (PO, M, SV, CC e CP).
3. A variante linguística a ser utilizada na elaboração da Redação é o padrão culto formal.
4. A Redação deverá evidenciar o domínio da linguagem, o aprofundamento do pensamento e a capacidade de argumentação do candidato.
5. A versão definitiva de resposta ou a sua transcrição, caso tenha sido feita em rascunho, deverá ser registrada na **Folha de Redação**, que contém o campo de identificação. Em nenhuma hipótese, o rascunho será considerado na correção da prova.
6. Os critérios de correção da Prova de Redação serão os seguintes:

CRITÉRIOS DE AVALIAÇÃO DA PROVA DE REDAÇÃO		
ASPECTOS AVALIADOS DE ACORDO COM A NORMA-PADRÃO	TOTAL DE PONTOS	PONTOS DESCONTADOS POR ERRO
1. Pontuação, ortografia e apresentação (legibilidade, respeito às margens e indicação de parágrafos) – (PO)	4,0 pontos	0,25 ponto
2. Morfossintaxe (morfologia e sintaxe) – (M)	4,0 pontos	0,25 ponto
3. Seleção vocabular (adequação vocabular e adequação à situação linguística e ausência de marca da oralidade) – (SV)	2,0 pontos	0,50 ponto
4. Coesão e coerência (conexão e relação lógica entre as ideias, assim como sua distribuição entre as partes do texto) – (CC)	5,0 pontos	1,0 ponto
5. Compreensão e conhecimento do conteúdo proposto (relevância e propriedade de resposta à temática e ao tipo de gênero textual solicitado) – (CP)	5,0 pontos	1,0 ponto
<b>TOTAL</b>	<b>20,0 pontos</b>	_____

7. Será considerada nula a **Folha de Redação** que estiver marcada, escrita ou que contenha qualquer forma de identificação do candidato fora do lugar especificamente indicado para tal finalidade.
8. Não serão fornecidas folhas adicionais para complementação da Redação, devendo o candidato limitar-se à única folha-padrão recebida.
9. A redação receberá nota 0 (zero) se apresentar uma das características a seguir:
  - conteúdo que verse sobre tema diverso do estabelecido;
  - ser considerada ilegível ou desenvolvida em forma de desenhos, números, versos, com espaçamento excessivo entre letras, palavras e parágrafos, bem como em códigos alheios à norma-padrão da Língua Portuguesa ou em idioma diverso;
  - apresentar qualquer tipo de identificação do candidato;
  - não atingir o número mínimo de 15 linhas estabelecido;
  - for redigida fora do espaço definido;
  - não for escrita com caneta esferográfica de tinta azul ou preta;
  - tiver uso de corretivos.
  - não estiver assinada a **Folha de Redação**.

## PROPOSTA DE REDAÇÃO

Leia os textos a seguir.

### TEXTO I

#### Evasão escolar é um dos principais problemas da educação no Brasil

“Educação” é a resposta que está na ponta da língua quando se fala em diversas grandes questões brasileiras, da participação política à segurança pública. Ao mesmo tempo em que os problemas abundam e que discutir respostas para uma área tão ampla, num país de proporções continentais, pode parecer uma missão quase impossível, alguns índices avançaram.

Um deles foi o aumento de crianças e jovens em sala de aula. Em 1980, 40% da população brasileira entre 7 e 14 anos estava fora da escola. Já em 2017, 99,2% das crianças e adolescentes desta mesma faixa etária frequentam a escola. Os dados são do último Censo Escolar, elaborado pelo Instituto Nacional de Estudos e Pesquisas Educacionais Anísio Teixeira (Inep). Da creche ao Ensino Médio, nas redes pública e privada, foram registradas 48,5 milhões de matrículas nas 181,9 mil escolas de educação básica.

Mesmo com esse avanço, o levantamento do Inep também mostra que 2 milhões de crianças e adolescentes estão fora da escola. São nos anos finais do ensino básico que os números se acentuam: 1,3 milhão de adolescentes de 15 a 17 anos não está estudando. Em comparação com 2014, as matrículas no Ensino Médio caíram 7,1%. À época da divulgação do Censo Escolar 2018, o diretor de Estatísticas Educacionais do Inep, Carlos Sampaio, creditou a redução nas matrículas a uma série de fatores. “Isso se deve tanto a componentes demográficos, quanto à melhoria no fluxo no ensino médio, no qual a taxa de aprovação subiu três pontos percentuais de 2013 a 2017. A queda também pode ser explicada pelas altas taxas de evasão e da migração de alunos para a Educação de Jovens e Adultos (EJA)”, explicou em nota.

[...]

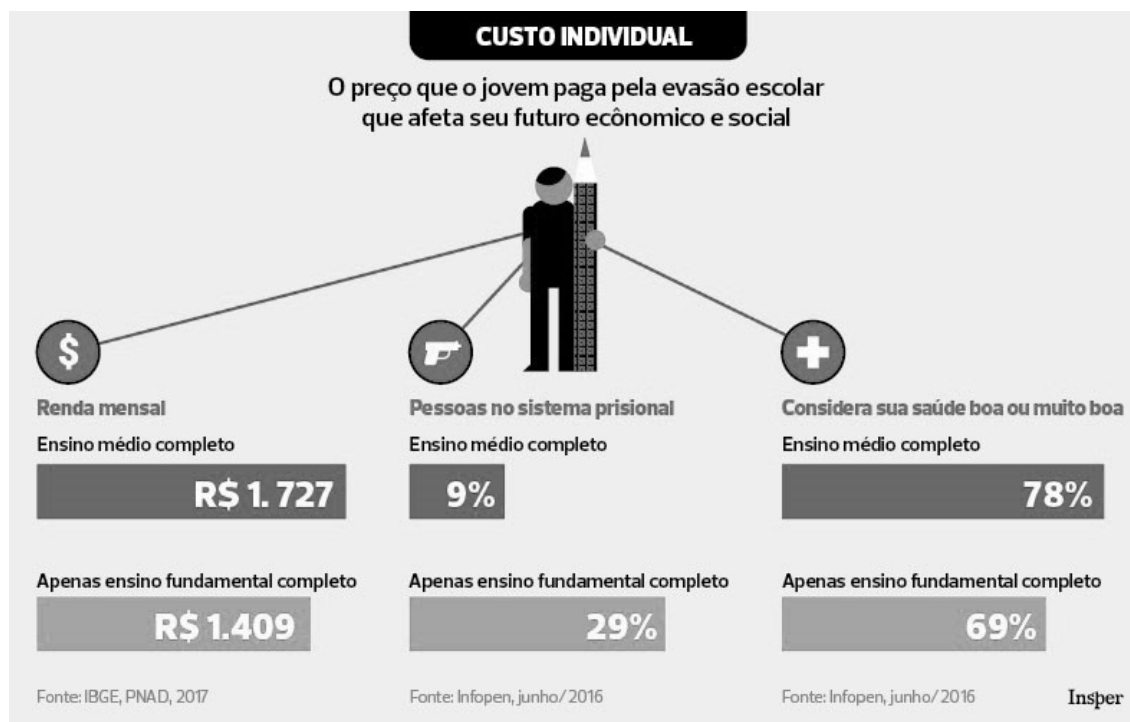
“O ensino médio tem um desafio de acesso. Nós teríamos que ter mais crianças entrando e conseguindo concluir o ensino médio”, aponta a coordenadora de Educação da Organização das Nações Unidas para a Educação, a Ciência e a Cultura (Unesco) no Brasil, Rebeca Otero. Para ela, os altos níveis de abandono nessa fase da vida escolar mostram um déficit de aprendizado que prejudica a progressão do aluno. “Há uma baixa taxa de conclusão porque existe uma deficiência grande na fase anterior, no Ensino Fundamental.”

[...]

Disponível em: <<https://www.gazetadopovo.com.br/educacao/evasao-escolar-e-um-dos-principais-problemas-da-educacao-no-brasil/>>.

Acesso em: 1º ago. 2019.

### TEXTO II



Disponível em: <<https://www.insper.edu.br/wp-content/uploads/2019/05/evasao-custo-individual-insper-1.jpg>>.

Acesso em: 1º ago. 2019.



### TEXTO III



Disponível em: <<https://www.insper.edu.br/wp-content/uploads/2019/05/evasao-custo-social-insper.jpg>>. Acesso em: 1º ago. 2019.

### TEXTO IV

#### Fracasso e evasão escolar

Comumente, enquanto educadores, respondemos a questionamentos relacionados aos motivos que levam ao fracasso e a evasão escolar dos nossos alunos. Os meios de comunicação, os ambientes de pesquisa educacionais, as secretarias de educação e a comunidade escolar se questionam sobre seus papéis na resolução deste processo que desencadeia consequências negativas para toda a sociedade, como violência, desemprego e baixa autoestima dos indivíduos.

Devemos ter em mente que este problema não teve uma origem e por isso não terá um fim por si só, não estando simplesmente vinculado às políticas públicas governamentais, à desestruturação das famílias ou ainda a problemas cognitivos dos alunos. Seria mais uma soma de vários fatores.

O fracasso escolar e a conseqüente evasão denotam o próprio fracasso das relações sociais que se expressam na realidade desumana que vivenciamos em nosso cotidiano, no qual a distância formada pela teoria e a prática desafia nossa inteligência, como por exemplo, quando se estuda sobre as medidas de higiene para se evitar doenças em locais onde a água está contaminada e não existe o mínimo de saneamento básico, uma contradição cruel.

[...]

Disponível em: <<https://educador.brasilecola.uol.com.br/orientacao-escolar/fracasso-evasao-escolar.htm>>. Acesso em: 1º ago. 2019.

Com base na leitura desses textos motivadores, **REDIJA** um texto dissertativo-argumentativo, em norma-padrão da língua portuguesa, sobre o tema: **Evasão escolar no Brasil: possíveis causas e soluções.**

Para tanto selecione, organize e relacione, de forma coerente e coesa, argumentos e fatos para a defesa de seu ponto de vista. A transcrição parcial ou total dos textos motivadores não será considerada para efeito de correção e contabilização do número de linhas.