



CONCURSO PÚBLICO PARA PROVIMENTO DE CARGOS DA PREFEITURA MUNICIPAL DE UBÁ

TNS – DENTISTA 30H/40H

Códigos: 315 e 316

LEIA COM ATENÇÃO AS SEGUINTE INSTRUÇÕES

1. Este caderno contém as questões da **Prova Objetiva**.
2. Use a Folha de Respostas (versão do Candidato) reproduzida ao final deste caderno apenas para marcar o Gabarito.
3. Ao receber a **Folha de Respostas da Prova Objetiva**:
 - Confira seu nome, número de inscrição e cargo.
 - Assine, **A TINTA**, no espaço próprio indicado.

4. **ATENÇÃO**: transcreva no espaço apropriado da sua **FOLHA DE RESPOSTAS**, com sua caligrafia usual, mantendo as letras maiúsculas e minúsculas, desconsiderando aspas e autoria, a seguinte frase:

“Se queres prever o futuro, estuda o passado.” Confúcio

ATENÇÃO:

FOLHA DE RESPOSTAS SEM ASSINATURA NÃO TEM VALIDADE.

5. Ao transferir as respostas para a **Folha de Respostas**:

01 • use apenas caneta esferográfica azul ou preta.

02 • preencha, sem forçar o papel, toda a área reservada à letra correspondente à resposta solicitada em cada questão.

03 • assinale somente **uma** alternativa em cada questão.

04 Sua resposta **NÃO** será computada se houver marcação de mais de uma alternativa, questões não assinaladas ou rasuras.

NÃO DEIXE NENHUMA QUESTÃO SEM RESPOSTA.

A **Folha de Respostas** não deve ser dobrada, amassada ou rasurada.

ATENÇÃO: Deverá ser resguardado o Período de Sigilo, não sendo permitido ao candidato se ausentar em definitivo da sala de provas antes de decorridas 2 (duas) horas do início das provas. Os candidatos não poderão utilizar, em hipótese alguma lápis, lapiseira, corretivos, borracha ou outro material distinto do constante em Edital. Quaisquer acessórios como óculos escuros, boné, chapéu, gorro, lenço ou similares não terão seu uso permitido. As instruções constantes no Caderno de Questões e na Folha de Resposta, bem como as orientações e instruções expedidas pela FUNDEP durante a realização das provas, complementam este Edital e deverão ser rigorosamente observadas e seguidas pelo candidato. Será proibida, durante a realização das provas, qualquer espécie de consulta ou comunicação entre os candidatos ou entre estes e pessoas estranhas, oralmente ou por escrito, assim como não será permitido o uso de livros, códigos, manuais, impressos, anotações ou quaisquer outros meios. Será proibido, durante a realização das provas, fazer uso ou portar, mesmo que desligados, quaisquer equipamentos eletrônicos ou analógicos. Findo o horário-limite para a realização da prova, o candidato deverá entregar o Caderno de Questões e as Folhas de Respostas da Prova Objetiva, esta última devidamente preenchida e assinada, ao Aplicador de Sala. Ao encerrar sua prova, o candidato deve deixar imediatamente as dependências em que a realizou, sendo proibida a utilização de celular e outros aparelhos eletrônicos até que termine esse trajeto. O candidato não poderá levar o seu Caderno de Questões da Prova e / ou anotações. Os três últimos candidatos deverão permanecer na sala até que o último candidato termine sua prova, ou que o prazo estabelecido para a prova se encerre, devendo todos assinar a Ata de Ocorrências da sala, atestando a idoneidade da fiscalização das provas, retirando-se da sala de prova de uma só vez.

O Caderno de Questões e o Gabarito da Prova Objetiva serão divulgados nos endereços eletrônicos <www.gestaodeconcursos.com.br>.

DURAÇÃO MÁXIMA DA PROVA: 4 (QUATRO) HORAS



ATENÇÃO

Sr.(a) Candidato(a),

Antes de começar a fazer a prova, confira se este caderno contém, ao todo, **30 (trinta)** questões de múltipla escolha, cada uma constituída de 4 (quatro) alternativas de respostas, assim distribuídas: 10 (dez) questões de **Língua Portuguesa**, 5 (cinco) questões de **Raciocínio Lógico**, 5 (cinco) questões de **Noções Básicas de Informática** e 10 (dez) questões de **Conhecimentos Específicos**, todas perfeitamente legíveis.

Havendo algum problema, informe **imediatamente** ao aplicador de provas para que ele tome as providências necessárias.

Caso não observe essa recomendação, não lhe caberá qualquer reclamação ou recursos posteriores.

INSTRUÇÃO: Leia o texto a seguir para responder às questões de 1 a 10.

Coronavírus expõe a nossa desinformação sobre a China, o maior fenômeno econômico dos nossos tempos

Não é a primeira vez que a China passa por uma crise epidêmica. A história das doenças contagiosas que espalham medo é longa. Também é longa a história de como as autoridades chinesas, com seus erros e acertos, contornaram suas próprias crises, como no surto de cólera de 1949 e a varíola em 1950.

A mais recente e marcante epidemia foi a Síndrome Respiratória Aguda Severa, a Sars, na sigla em inglês. Como pontuaram os sinólogos Arthur Kleinman e James Watson, no livro *“Sars in China: prelude to pandemic?”*, a Sars em 2003 provocou uma das mais sérias crises de saúde de nossos tempos. Kleinman, que tem cinco décadas de experiência em intervenção em saúde pública na China, acredita que a epidemia foi uma espécie de prelúdio de novas catástrofes de saúde que viriam acontecer no século 21. Ainda que o número de mortes tenha sido de aproximadamente 1.000 pessoas — pequeno, comparado a outras epidemias —, a Sars mobilizou inseguranças, medos e preconceitos sobre o país. Os Estados Unidos não pouparam os boatos de que se estaria espalhando bioterror em seu território. O impacto sobre as vidas humanas na China e sobre a economia global foi tremendo, desvelando a fragilidade do mundo globalizado.

Passada a Sars, hoje a notícia do coronavírus se espalha por meio de uma onda de pânico moral que mistura *fake news*, desinformação, racismo e estereótipos tolos. Notícias falsas gravíssimas percorrem o WhatsApp. A mais debatida nas redes sociais foi a de que o vírus teria tido origem na sopa de morcegos, o que fez com que brasileiros — que vivem no país em que se come coração de galinha e tripa de boi — ficassem escandalizados. Um vídeo no Twitter mostrava uma cena grotesca de um jovem chinês comendo um pássaro vivo, como a prova cabal de que era por isso que o vírus se espalha.

Na apuração de informações para esta coluna, descobri, com a ajuda do professor David Nemer, da Universidade de Virgínia (EUA), que grupos no WhatsApp foram inundados de boatos, em forma de “breaking news”, que diziam que os chineses estavam morrendo caídos nas ruas, que pais abandonaram filhos no aeroporto ao saberem da contaminação e que 23 milhões de pessoas estavam em quarentena e 112 mil haviam morrido. Essa é a narrativa apocalíptica — ou a doutrina do choque, como diria a escritora Naomi Klein — sempre muito bem manipulada para fins políticos.

Tudo isso repete o antigo imaginário euro-estadunidense que procura associar a China à impureza simbólica e concreta. Há pelo menos 30 anos, a imprensa liberal ocidental, quando aborda a produção de manufaturas baratas, recorre sistematicamente à expressão “infestação” do mundo de mercadorias chinesas. Os chineses estão sempre contaminando o mundo de alguma forma.

Para contrabalançar os estereótipos negativos, vieram os estereótipos positivos. A grande notícia das redes sociais foi a de que “A China construirá um hospital em 10 dias” — manchete que circulou de forma padronizada em diversos veículos. A difusão dessa notícia veio dos órgãos oficiais da imprensa chinesa, numa tentativa de direcionar as narrativas internacionais sobre a epidemia e o país.

É evidente que a manchete do hospital tem uma intenção positiva, que é mostrar uma China dinâmica, com tecnologia de ponta e vontade governamental para resolver seus problemas internos. Mas não deixa de ser o estereótipo do outro extremo, que reatualiza o eterno retorno da mítica chinesa acerca de suas grandiosas construções.

Autores como historiador búlgaro Tzvetan Todorov e o antropólogo francês François Laplantine mostraram que a imagem do Brasil pelos missionários europeus no século 16 era ambivalente: entre o mau e o bom selvagem, paraíso ou inferno. Os maus selvagens eram os indígenas rudes, sem roupa, sem pelo, sem alma. Os bons selvagens eram os nativos de alma pura, que não conheciam a malícia e a maldade.

No caso dos morcegos e desinformação, vê-se um etnocentrismo cru que desumaniza o outro. No caso do hospital, cai-se em idealização também estereotipada.

É importante frisar que não estou fazendo uma crítica a quem compartilhou a notícia. Eu mesma compartilhei. A construção rápida de um hospital mostra pragmatismo diante da calamidade. Além disso, a notícia tem um papel político para se opor à fantasia acerca dos morcegos, que fixam os chineses em um lugar bárbaro e exótico.

O problema, portanto, não é nossa ação individual, mas precisamente o desalentador fato de que, entre o morcego e o hospital, não sobra quase nada. Caímos sempre na armadilha do dualismo “tradição-modernidade”. Se a gente olha esse debate de longe, estruturalmente, o que concluímos é que não saímos do mesmo lugar de narrativas extremas e caricatas sobre o maior fenômeno econômico mundial dos nossos tempos. Sabemos muito pouco sobre o país mais populoso do mundo, com quase 1,4 bilhão de pessoas. [...]

MACHADO, Rosana. Disponível em: www.theintercept.com/2020/01/28/coronavirus-desinformacao-china. Acesso em: 27 out. 2021.

QUESTÃO 1

A respeito do gênero do texto de Rosana Machado, publicado no início de 2020, é correto afirmar que se trata de

- A) um artigo de opinião, que contém marcas de subjetividade, como o emprego da primeira pessoa do singular.
- B) uma resenha crítica, que analisa o contexto inicial de uma estratégia que afetou o mundo.
- C) uma notícia, cuja finalidade é atualizar o leitor sobre os acontecimentos do mundo.
- D) uma crônica literária, que narra o início de uma história iniciada na China.

QUESTÃO 2

O texto defende a tese de que

- A) o brasileiro se alarmou excessivamente diante da notícia da epidemia do coronavírus, ao divulgar notícias sensacionalistas.
- B) a desinformação, associada à veiculação de lugares-comuns ambíguos, contribui para a promoção da intolerância.
- C) o brasileiro se deixa manipular por preconceitos difundidos por uma elite que pretende refrear os avanços econômicos da China.
- D) a desinformação, somada a um sentimento ufanista exacerbado, está a serviço do imperialismo norte-americano sobre a China.

QUESTÃO 3

Releia o seguinte trecho.

“Também é longa a história de como as autoridades chinesas, **com** seus erros e acertos, contornaram suas próprias crises, como no surto de cólera de 1949 e a varíola em 1950.”

A preposição destacada poderia ser substituída, sem prejuízo para a coesão e para a coerência do texto, por

- A) “haja vista”.
- B) “a despeito de”.
- C) “porquanto”.
- D) “devido a”.

QUESTÃO 4

Elisa Guimarães, na obra *Texto, discurso e ensino*, faz as seguintes considerações.

“Observa-se que a nossos discursos em geral somam-se outras vozes, quando nos exprimimos, por exemplo, por meio de uma expressão cristalizada na sociedade: “Casa de ferreiro, espeto de pau” – “É de pequenino que se torce o pepino” – o provérbio refletindo a “sabedoria popular” pela qual nos deixamos contagiar.

As aspas que usamos frequentemente têm a função de esclarecer que estamos nos permitindo repetir o que disse o outro. O discurso jornalístico, no afã de deixar clara a fonte da informação, utiliza-se do discurso indireto. Assim, não é raro nos depararmos em jornais com enunciados como “O presidente da comissão afirmou que...”.”

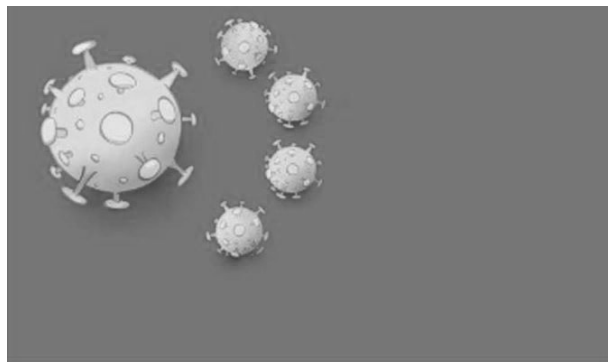
GUIMARÃES, 2009, p. 90-91.

A propósito de tais considerações, é correto afirmar que o texto de Rosana Machado

- A) contesta a sabedoria popular contida em ditados populares, que atualmente têm assumido, no mundo digital, a forma de *fake news*.
- B) utiliza, como estratégia argumentativa, a referência a outras vozes que possam contribuir para a fundamentação de suas ideias.
- C) apresenta, por meio do discurso indireto, pontos de vista conflitantes, que a autora discute antes de manifestar seu posicionamento.
- D) não representa, a contento, o discurso jornalístico, haja vista que carece de imparcialidade e isenção de fontes.

QUESTÃO 5

Analise a charge a seguir, uma paródia da bandeira da China, publicada em um jornal dinamarquês por ocasião das notícias sobre o coronavírus.



Disponível em: www.dw.com/pt-br.
Acesso em: 10 fev. 2020.

Considerando o exposto no texto de Rosana Machado, é correto afirmar que essa charge apresenta um conteúdo

- A) estereotipado.
- B) sinológico.
- C) xenofóbico.
- D) antitético.

QUESTÃO 6

Assinale a alternativa em que o trecho destacado é uma oração adjetiva restritiva.

- A) “É evidente **que a manchete do hospital tem uma intenção positiva**, que é mostrar uma China dinâmica, com tecnologia de ponta e vontade governamental para resolver seus problemas internos.”
- B) “Não é a primeira vez **que a China passa por uma crise epidêmica**.”
- C) “Tudo isso repete o antigo imaginário euro-estadunidense **que procura associar a China à impureza simbólica e concreta**.”
- D) “Um vídeo no Twitter mostrava uma cena grotesca de um jovem chinês comendo um pássaro vivo, como a prova cabal de **que era por isso que o vírus se espalha**.”

QUESTÃO 7

Releia o seguinte trecho.

“O impacto sobre as vidas humanas na China e sobre a economia global foi tremendo, **desvelando a fragilidade do mundo globalizado**.”

A oração reduzida, em destaque, exprime a relação lógica de

- A) alternância.
- B) modo.
- C) proporção.
- D) condição.

QUESTÃO 8

Releia os trechos a seguir, que foram reescritos com pequenas alterações.

- I. “Coronavírus expõe a nossa desinformação sobre a China, o maior fenômeno econômico dos nossos tempos.” / Coronavírus expõe nossa desinformação sobre a China, o maior fenômeno econômico dos nossos tempos.
- II. “Passada a Sars, hoje a notícia do coronavírus se espalha por meio de uma onda de pânico moral [...]”. / Passada a Sars, a notícia do coronavírus hoje se espalha por meio de uma onda de pânico moral [...].
- III. “Os bons selvagens eram os nativos de alma pura, que não conheciam a malícia e a maldade.” / Os bons selvagens eram os nativos de alma pura que não conheciam a malícia e a maldade.

Acarretou mudança de sentido a reescrita do(s) trecho(s)

- A) II e III, apenas.
- B) I e II, apenas.
- C) I, apenas.
- D) III, apenas.

QUESTÃO 9

A palavra “coronavírus” é formada pelo processo de

- A) derivação sufixal.
- B) composição por aglutinação.
- C) derivação prefixal.
- D) composição por justaposição.

QUESTÃO 10

Assinale a alternativa em que a palavra destacada é uma conjunção subordinativa conformativa.

- A) “Autores **como** historiador búlgaro Tzvetan Todorov e o antropólogo francês François Laplantine mostraram que a imagem do Brasil pelos missionários europeus no século 16 era ambivalente [...]”
- B) “Também é longa a história de **como** as autoridades chinesas, com seus erros e acertos, contornaram suas próprias crises, como no surto de cólera de 1949 e a varíola em 1950.”
- C) “**Como** pontuaram os sinólogos Arthur Kleinman e James Watson, no livro “*Sars in China: prelude to pandemic?*”, a Sars em 2003 provocou uma das mais sérias crises de saúde de nossos tempos.”
- D) “Um vídeo no Twitter mostrava uma cena grotesca de um jovem chinês comendo um pássaro vivo, **como** a prova cabal de que era por isso que o vírus se espalha.”

RACIOCÍNIO LÓGICO

QUESTÃO 11

A média das alturas dos dez jogadores de basquete da seleção de uma escola é 1,90 m. Por uma definição técnica, o menor jogador do time, que mede 1,80 m, é substituído por outro. Após a substituição, a média das alturas dos jogadores passa a ser 1,92 m.

Sendo assim, qual é a altura do jogador substituído?

- A) 1,90 m.
- B) 1,95 m.
- C) 2,00 m.
- D) 2,05 m.

QUESTÃO 12

A tabela a seguir apresenta, de acordo com o Censo 2010 realizado no Brasil, o número de municípios por região brasileira.

| QUANTIDADE DE MUNICÍPIOS POR REGIÃO GEOGRÁFICA | | | | | |
|--|----------|-------|---------|------|--------|
| Centro-Oeste | Nordeste | Norte | Sudeste | Sul | BRASIL |
| 466 | 1794 | 449 | 1668 | 1188 | 5565 |

Fonte: IBGE – CENSO 2010. Acesso em: 27 out. 2021.

Os dados a seguir representam o percentual de municípios brasileiros que têm a iniciativa da coleta seletiva por região.



Disponível em: <https://www12.senado.leg.br/noticias/especiais/especial-cidadania/ofensiva-contra-o-lixo-pais-se-engaja-em-debate-sobre-a-coleta-seletiva>. Acesso em: 27 out. 2021.

Com base nos dados apresentados, escolhendo-se ao acaso um dos municípios brasileiros que têm a iniciativa da coleta seletiva, a probabilidade de ser um município da região Centro-Oeste é de, aproximadamente,

- A) 2%.
- B) 5%.
- C) 8%.
- D) 12%.

QUESTÃO 13

Para as comemorações do aniversário de sua empresa, Eva contratou quatro comediantes de comédia *stand up*. Durante a festa, Eva distribuirá entre os comediantes, por meio de um sorteio, cinco temas diferentes, numerados de 1 a 5, que deverão ser apresentados em ordem crescente. Todos os temas deverão ser apresentados, cada tema só poderá ser executado por um único comediante e cada comediante deverá apresentar pelo menos um dos temas propostos.

Logo, o número de maneiras distintas em que os cinco temas poderão ser apresentados pelos comediantes é igual a

- A) 240.
- B) 480.
- C) 120.
- D) 60.

QUESTÃO 14

Pedro desafiou Davi a descobrir o dia do mês em que ele fará aniversário. Para isso, Pedro deu três dicas:

- O dia do mês do meu aniversário é um número primo.
- Somando-se uma unidade ao dia do mês em que eu nasci, obtém-se um número divisível por 6.
- O antecessor do dia do mês do meu aniversário, é múltiplo de 4.

Considerando que Davi analisará corretamente todas as dicas, ele conseguirá acertar o dia do mês do aniversário de Pedro, no máximo, na

- A) primeira tentativa.
- B) segunda tentativa.
- C) terceira tentativa.
- D) quarta tentativa.

QUESTÃO 15

Considere a seguinte proposição: Não entende direito constitucional ou entende direito tributário.

A negação dessa proposição é:

- A) Entende direito constitucional ou não entende direito tributário.
- B) Não entende direito constitucional e não entende direito tributário.
- C) Entende direito constitucional e não entende direito tributário.
- D) Não entende direito constitucional e entende direito tributário.

NOÇÕES BÁSICAS DE INFORMÁTICA

QUESTÃO 16

Analise as seguintes afirmativas sobre o Microsoft Excel para Office 365.

- I. Não é possível exportar dados para o Microsoft Excel diretamente de um arquivo de texto ou documento do Word.
- II. Usando o assistente de importação de texto no Microsoft Excel, é possível importar dados de um arquivo de texto para uma planilha.
- III. O assistente de importação de texto do Microsoft Excel examina o arquivo de texto que está sendo importado e ajuda a garantir que os dados sejam importados da maneira desejada.

Estão corretas as afirmativas

- A) I e II, apenas.
- B) I e III, apenas.
- C) II e III, apenas.
- D) I, II e III.

QUESTÃO 17

Analise as seguintes afirmativas sobre *backup*.

- I. *Backup* é um termo em inglês que significa cópia de segurança.
- II. É a existência de cópia de um ou mais arquivos guardados em diferentes dispositivos de armazenamento.
- III. A fita é um meio de armazenamento utilizado para fazer *backup*.

Estão corretas as afirmativas

- A) I e II, apenas.
- B) I e III, apenas.
- C) II e III, apenas.
- D) I, II e III.

QUESTÃO 18

São extensões válidas de salvamento de arquivos que podemos escolher ao solicitar a opção "Salvar Como" no Microsoft Word para Office 365, exceto:

- A) .docx
- B) .pdf
- C) .ppt
- D) .xml

QUESTÃO 19

Considerando as informações sobre ataques na internet disponibilizadas pelo Cert.br, assinale a alternativa incorreta.

- A) Demonstração de poder e prestígio são motivos que levam os atacantes a desferir ataques na internet.
- B) *Sniffing* é uma técnica que consiste em efetuar buscas minuciosas em redes, com o objetivo de identificar computadores ativos e coletar informações sobre eles.
- C) Desfiguração de página, *defacement* ou pichação, é uma técnica que consiste em alterar o conteúdo da página web de um site.
- D) Um ataque de força bruta, ou *brute force*, consiste em adivinhar, por tentativa e erro, um nome de usuário e senha.

QUESTÃO 20

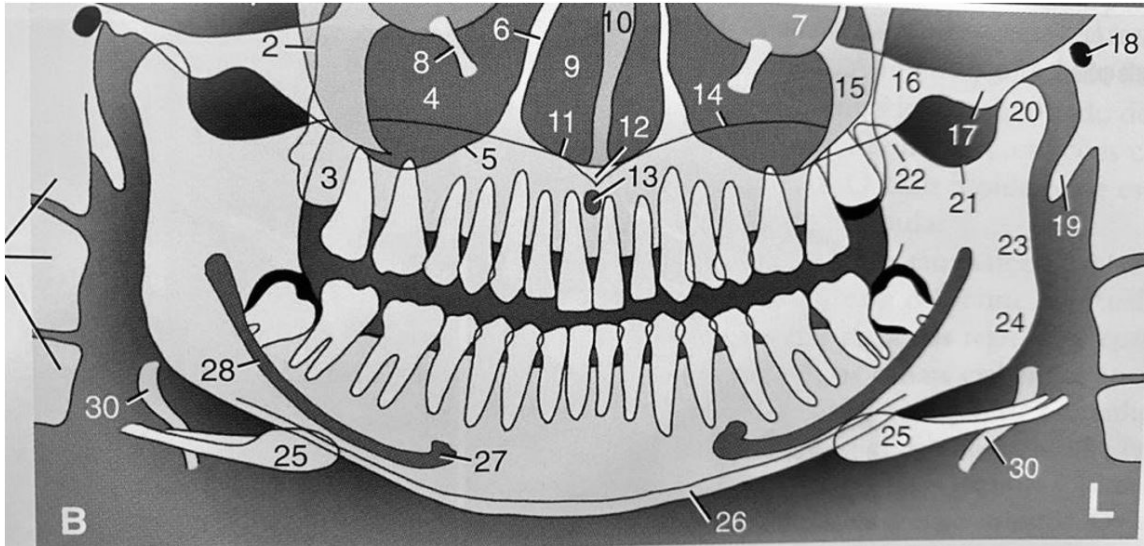
A opção do Painel de Controle no Microsoft Windows 10 em que se pode alterar o formato de números do sistema operacional é:

- A) Relógio e Região.
- B) Sistema e Segurança.
- C) Aparência e Personalização.
- D) Contas de Usuário.

TNS – DENTISTA 30H/40H

QUESTÃO 21

Análise a imagem a seguir.



WHITE, S.C.; PHAROAH, M.J. **Radiologia Oral: Princípios e Interpretação**. 7 ed. Rio de Janeiro: Elsevier; 2015. 696 p.

Baseando-se nessa imagem, assinale a alternativa correta.

- A) O número 22 corresponde à borda posterior do ramo da mandíbula.
- B) O número 25 corresponde ao processo estiloide.
- C) O número 3 corresponde à borda posterior da maxila.
- D) O número 15 corresponde ao processo zigomático da maxila.

QUESTÃO 22

Várias complicações potenciais estão associadas à administração de anestésicos locais.

Em relação às complicações anestésicas locais e sistêmicas, assinale a alternativa correta.

- A) A fratura de agulha por si não é um problema importante se a agulha puder ser removida sem intervenção cirúrgica.
- B) Para prevenir a fratura de agulha, deve-se utilizar agulhas curtas para bloqueio do nervo alveolar inferior.
- C) Encurvar a agulha ao inseri-la no tecido mole diminui o risco de fratura da agulha.
- D) Para bloqueio do nervo alveolar inferior em crianças, deve-se utilizar agulhas calibre 30.

QUESTÃO 23

Com relação aos princípios gerais dos preparos cavitários, assinale a alternativa correta.

- A) A forma de contorno é a forma dada à cavidade para torná-la capaz de reter a restauração, evitando o seu deslocamento.
- B) A forma de conveniência é a etapa que visa possibilitar a instrumentação adequada da cavidade e a inserção do material restaurador.
- C) A forma de resistência consiste na remoção dos prismas de esmalte fragilizados e pelo alisamento das paredes internas de esmalte.
- D) A forma de resiliência é a característica dada à cavidade para que as estruturas remanescentes e a restauração sejam capazes de resistir às forças mastigatórias.

QUESTÃO 24

Os amálgamas utilizados atualmente são essencialmente baseados na formulação publicada por G. V. Black, em 1895. Com relação ao amálgama odontológico, analise as afirmativas a seguir.

- I. Amalgamação é o processo de misturar o mercúrio líquido com um ou mais metais ou ligas para formar um amálgama.
- II. Expansão tardia representa a expansão gradual de um amálgama contendo zinco em um período de semanas a meses.
- III. O processo de *creep* pode levar uma restauração de amálgama a se estender para fora da cavidade preparada.

Estão corretas as afirmativas

- A) I e II, apenas.
- B) I e III, apenas.
- C) II e III, apenas.
- D) I, II e III.

QUESTÃO 25

Com relação aos cimentos odontológicos, assinale a alternativa correta.

- A) *Cermet* é o cimento de ionômero de vidro modificado e reforçado por resina composta.
- B) O cimento de fosfato de zinco é um cimento odontológico baseado na reação entre um pó de óxido de zinco e um líquido de ácido poliacrílico.
- C) Para restaurações de amálgama, hidróxido de cálcio e cimento a base de óxido de zinco eugenol são materiais efetivos como base.
- D) Cimentos de óxido de zinco eugenol do tipo I são utilizados em cimentações provisórias de longa duração de próteses fixas.

QUESTÃO 26

Com relação ao SUS, assinale a alternativa correta.

- A) Ao usuário será assegurada a continuidade do cuidado em saúde, em todas as suas modalidades, nos serviços, hospitais e em outras unidades integrantes da rede de atenção da respectiva região.
- B) As Secretarias Estaduais de Saúde estabelecerão as diretrizes a serem observadas na elaboração dos planos de saúde, de acordo com as características epidemiológicas e da organização de serviços nos entes federativos.
- C) Compete ao Conselho Nacional de Saúde pactuar as etapas do processo e os prazos do planejamento municipal em consonância com os planejamentos estadual e nacional.
- D) É vedada a instituição de regiões de saúde interestaduais, compostas por municípios limítrofes, por ato conjunto dos respectivos estados em articulação com os municípios.

QUESTÃO 27

A doença periodontal é uma doença inflamatória comum e complexa.

Com relação à etiologia das doenças periodontais, analise as afirmativas a seguir.

- I. A lesão periodontal inicial desenvolve-se tipicamente em dois a quatro dias de acúmulo da placa em um sítio que fora ausente da placa e em que não houve inflamação microscopicamente evidente.
- II. A lesão precoce se desenvolve após uma semana de acúmulo contínuo de placa, que corresponde aos primeiros sinais clínicos da gengivite.
- III. A lesão avançada marca a transição da gengivite para a periodontite e inclui fatores relacionados ao desafio bacteriano, à resposta inflamatória do hospedeiro, a riscos ambientais e genéticos.

Estão corretas as afirmativas

- A) I e II, apenas.
- B) I e III, apenas.
- C) II e III, apenas.
- D) I, II e III.

QUESTÃO 28

Entre as atribuições do cirurgião-dentista, uma das mais nobres e importantes refere-se à promoção do alívio da dor do paciente. Com relação às emergências e urgências em endodontia, analise as afirmativas a seguir.

- I. A hipersensibilidade dentinária provoca dor aguda, fugaz, localizada e provocada após estímulos mecânicos, osmóticos, térmicos e bacterianos.
- II. O abscesso perirradicular agudo provoca dor espontânea, pulsátil e à mastigação.
- III. A necrose pulpar com periodontite apical aguda pode causar dor intensa à mastigação e apresenta teste positivo de percussão.

São consideradas intervenções de caráter sistemático

- A) I e II, apenas.
- B) I e III, apenas.
- C) II e III, apenas.
- D) I, II e III.

QUESTÃO 29

Com relação ao tratamento pulpar indireto em odontopediatria, é correto afirmar:

- A) É indicado para o tratamento de dentes decíduos com sintomatologia dolorosa espontânea.
- B) É indicado para dentes decíduos sem nenhuma mobilidade e sem nenhuma alteração nos tecidos periodontais.
- C) É indicado na presença de alterações detectáveis radiograficamente.
- D) É indicado na presença de extrema reabsorção radicular, acima de dois terços da raiz do dente decíduo.

QUESTÃO 30

Analise as afirmativas a seguir, relativas às patologias da cavidade oral.

- I. A hiperplasia papilar apresenta lesões papilomatosas semelhantes a “paralelepípedo”, indolores no palato duro, em usuários de prótese.
- II. O papiloma escamoso apresenta lesões exofíticas granulares, semelhante à couve-flor, indolores.
- III. A verruga vulgar bucal apresenta lesões papilares indolores, frequentemente com projeções superficiais esbranquiçadas devido à produção de ceratina.

Estão corretas as afirmativas

- A) I e II, apenas.
- B) I e III, apenas.
- C) II e III, apenas.
- D) I, II e III.

FOLHA DE RESPOSTAS (VERSÃO DO CANDIDATO)

| | | | | | | | | | |
|----|--------------------------|--------------------------|--------------------------|--------------------------|----|--------------------------|--------------------------|--------------------------|--------------------------|
| 1 | A | B | C | D | 16 | A | B | C | D |
| | <input type="checkbox"/> | <input type="checkbox"/> | <input type="checkbox"/> | <input type="checkbox"/> | | <input type="checkbox"/> | <input type="checkbox"/> | <input type="checkbox"/> | <input type="checkbox"/> |
| 2 | A | B | C | D | 17 | A | B | C | D |
| | <input type="checkbox"/> | <input type="checkbox"/> | <input type="checkbox"/> | <input type="checkbox"/> | | <input type="checkbox"/> | <input type="checkbox"/> | <input type="checkbox"/> | <input type="checkbox"/> |
| 3 | A | B | C | D | 18 | A | B | C | D |
| | <input type="checkbox"/> | <input type="checkbox"/> | <input type="checkbox"/> | <input type="checkbox"/> | | <input type="checkbox"/> | <input type="checkbox"/> | <input type="checkbox"/> | <input type="checkbox"/> |
| 4 | A | B | C | D | 19 | A | B | C | D |
| | <input type="checkbox"/> | <input type="checkbox"/> | <input type="checkbox"/> | <input type="checkbox"/> | | <input type="checkbox"/> | <input type="checkbox"/> | <input type="checkbox"/> | <input type="checkbox"/> |
| 5 | A | B | C | D | 20 | A | B | C | D |
| | <input type="checkbox"/> | <input type="checkbox"/> | <input type="checkbox"/> | <input type="checkbox"/> | | <input type="checkbox"/> | <input type="checkbox"/> | <input type="checkbox"/> | <input type="checkbox"/> |
| 6 | A | B | C | D | 21 | A | B | C | D |
| | <input type="checkbox"/> | <input type="checkbox"/> | <input type="checkbox"/> | <input type="checkbox"/> | | <input type="checkbox"/> | <input type="checkbox"/> | <input type="checkbox"/> | <input type="checkbox"/> |
| 7 | A | B | C | D | 22 | A | B | C | D |
| | <input type="checkbox"/> | <input type="checkbox"/> | <input type="checkbox"/> | <input type="checkbox"/> | | <input type="checkbox"/> | <input type="checkbox"/> | <input type="checkbox"/> | <input type="checkbox"/> |
| 8 | A | B | C | D | 23 | A | B | C | D |
| | <input type="checkbox"/> | <input type="checkbox"/> | <input type="checkbox"/> | <input type="checkbox"/> | | <input type="checkbox"/> | <input type="checkbox"/> | <input type="checkbox"/> | <input type="checkbox"/> |
| 9 | A | B | C | D | 24 | A | B | C | D |
| | <input type="checkbox"/> | <input type="checkbox"/> | <input type="checkbox"/> | <input type="checkbox"/> | | <input type="checkbox"/> | <input type="checkbox"/> | <input type="checkbox"/> | <input type="checkbox"/> |
| 10 | A | B | C | D | 25 | A | B | C | D |
| | <input type="checkbox"/> | <input type="checkbox"/> | <input type="checkbox"/> | <input type="checkbox"/> | | <input type="checkbox"/> | <input type="checkbox"/> | <input type="checkbox"/> | <input type="checkbox"/> |
| 11 | A | B | C | D | 26 | A | B | C | D |
| | <input type="checkbox"/> | <input type="checkbox"/> | <input type="checkbox"/> | <input type="checkbox"/> | | <input type="checkbox"/> | <input type="checkbox"/> | <input type="checkbox"/> | <input type="checkbox"/> |
| 12 | A | B | C | D | 27 | A | B | C | D |
| | <input type="checkbox"/> | <input type="checkbox"/> | <input type="checkbox"/> | <input type="checkbox"/> | | <input type="checkbox"/> | <input type="checkbox"/> | <input type="checkbox"/> | <input type="checkbox"/> |
| 13 | A | B | C | D | 28 | A | B | C | D |
| | <input type="checkbox"/> | <input type="checkbox"/> | <input type="checkbox"/> | <input type="checkbox"/> | | <input type="checkbox"/> | <input type="checkbox"/> | <input type="checkbox"/> | <input type="checkbox"/> |
| 14 | A | B | C | D | 29 | A | B | C | D |
| | <input type="checkbox"/> | <input type="checkbox"/> | <input type="checkbox"/> | <input type="checkbox"/> | | <input type="checkbox"/> | <input type="checkbox"/> | <input type="checkbox"/> | <input type="checkbox"/> |
| 15 | A | B | C | D | 30 | A | B | C | D |
| | <input type="checkbox"/> | <input type="checkbox"/> | <input type="checkbox"/> | <input type="checkbox"/> | | <input type="checkbox"/> | <input type="checkbox"/> | <input type="checkbox"/> | <input type="checkbox"/> |

AO TRANSFERIR ESSAS MARCAÇÕES PARA A FOLHA DE RESPOSTAS,
OBSERVE AS INSTRUÇÕES ESPECÍFICAS DADAS NA CAPA DA PROVA.

USE CANETA ESFEROGRÁFICA AZUL OU PRETA.

**ATENÇÃO:
AGUARDE AUTORIZAÇÃO
PARA VIRAR O CADERNO DE PROVA.**