

Leia o texto 1 para responder as questões de 1 a 5.

Texto 1: Índio quer voltar a ser índio (Revista Veja – com adaptações)

Depois da gripe, tribos indígenas costumam assimilar da cultura urbana as roupas, o apego ao dinheiro e hábitos alimentares não exatamente saudáveis. Com o tempo, submergem outros elementos característicos, como crenças, idioma e até formas de organização social. Em boa parte dos casos, resta, passados alguns anos, uma comunidade pobre, mal assistida, marginalizada, sem identidade e por vezes dispersa. Muitos desses grupos estão descobrindo, agora, que é mais negócio retomar o comportamento de índios. Desde o fim dos anos 80, além de uma constituição que deu a comunidades indígenas até participação na exploração de recursos naturais, surgiram centenas de ONGs (Organizações Não Governamentais) para dar assistência material às tribos, a FUNAI (Fundação Nacional do Índio) passou a ter uma ação mais evidente na defesa dos grupos culturalmente preservados e o governo avançou muito na demarcação das terras. Mas esses benefícios só existem para índios que sejam reconhecidos como índios.

1. Analise as seguintes possibilidades de continuidade para o texto:

- I - Por isso, existem grupos que estão mesmo fazendo cursos para recuperar as tradições e os hábitos indígenas.
- II - Com isso, os índios que deixaram de falar a língua tupi estão, agora, estudando a língua de seus antepassados.
- III - Assim, comprova-se que, para certas etnias, o caso é de mera encenação para fins de recebimento dos benefícios.
- IV - No entanto, há quem veja alguns exageros nessa volta às origens, principalmente quando é o caso de uma busca à forma original que se encontra tão distante.

Constituem uma continuidade coerente e gramaticalmente correta para o texto:

- (A) apenas I, II e IV.
- (B) apenas II e III.
- (C) apenas II, III e IV.
- (D) apenas I, III e IV.
- (E) apenas I e II.

2. O verbo “submergir” (linha 2) pode ser corretamente substituído por todas as opções a seguir, exceto:

- (A) surgir.
- (B) sumir.
- (C) absorver.
- (D) arrastar.
- (E) desfazer.

3. Assinale a opção incorreta a respeito da organização das idéias do texto:

- (A) Ao longo do texto, a expressão “tribos indígenas” (linha 1) é retomada, com variações na amplitude de sentido, por “grupos” (linha 4), “comunidades indígenas” (linha 6), “tribos” (linha 7, “grupos culturalmente preservados” (linhas 8 e 9) e “índios” (linha 10).
- (B) O deslocamento da expressão adverbial “da cultura urbana” (linha 1) para após o vocábulo “saudáveis” (linha 2) mantém adequada a coerência e a correção gramatical do texto.
- (C) A simples retirada da expressão “indígenas” (linha 6), sem qualquer outra alteração gramatical, deixa o texto incoerente.
- (D) De acordo com o sentido do texto, “os elementos característicos” (linha 2) restringem-se a crenças, idiomas e formas de organização social.
- (E) O emprego da preposição “até” (linha 6) indica que a “participação na exploração de recursos naturais” (linha 6) não foi a única conquista dos índios.

4. De acordo com o processo de formação das palavras, pode-se afirmar que o vocábulo “reconhecidos” (linha 10) é formado por:

- (A) justaposição.
- (B) derivação parassintética.
- (C) aglutinação.
- (D) derivação sufixal.
- (E) derivação imprópria.

5. De acordo com a ênfase dada aos elementos do processo comunicativo, os textos possuem funções distintas para a aplicação da linguagem. Sendo assim, é correto afirmar que, no texto, há o predomínio da função:

- (A) conativa.
- (B) referencial.
- (C) fática.
- (D) metalingüística.
- (E) emotiva.

Leia o texto 2 para responder as questões de 6 a 10.

Texto 2 (Carlos Rodrigues Brandão):

Os meninos observam os homens quando fazem arcos e flechas; o homem os chama para perto de si e eles se vêem obrigados a observá-lo. As mulheres, por outro lado, levam as meninas para fora de casa, ensinando-as a conhecer as plantas boas para confeccionar cestos e a argila que serve para fazer potes. E, em casa, as mulheres tecem os cestos, costuram os mocassins e curtem a pele de cabrito diante das meninas, dizendo-lhes, enquanto estão trabalhando, que observem cuidadosamente, para que, quando forem grandes, ninguém as possa chamar de preguiçosas e ignorantes. Ensinam-nas a cozinhar e aconselham-nas sobre a busca de bagas e outros frutos, assim como sobre a colheita de alimentos.

6. Sobre o texto, não é correto afirmar que:

- (A) os povos indígenas discriminam as atividades da aldeia em masculinas e femininas.
- (B) as atribuições femininas minuciosas.
- (C) há preocupação por parte dos adultos em dissipar a educação da raça
- (D) os hábitos e costumes indígenas se dissolvem com o tempo.
- (E) os índios preocupam-se em desempenhar bem suas tarefas.

7. Acerca da estrutura gramatical do texto, assinale a alternativa correta:

- (A) O vocábulo “a” (linhas 3, 4 e 7), nas três ocorrências, apresentam identidade morfossintática.
- (B) Os pronomes “-lo” (linha 2), “as” (linha 2) e “-lhes” (linha 4) exercem a função sintática de objeto direto dos verbos que complementam.
- (C) O verbo “chamar” (linha 6), quanto à regência que assume no texto, é transitivo indireto.
- (D) Os verbos foram flexionados no presente para evidenciar o processo permanente de preservação dos costumes indígenas.
- (E) O pronome “eles” (linha 1) retoma o substantivo “homens” (linha 1).

8. Em “...eles se vêem obrigados a observá-lo” (linhas 1 e 2), a oração destacada é sintaticamente classificada como:

- (A) subordinada substantiva objetiva direta.
- (B) subordinada substantiva objetiva indireta.
- (C) subordinada substantiva apositiva.
- (D) subordinada substantiva predicativa.
- (E) subordinada substantiva completiva nominal.

9. Assinale a alternativa cuja palavra não possui a mesma classificação, quanto à posição da sílaba tônica, do vocábulo “ninguém” (linha 5):

- (A) ibero.
- (B) cateter.
- (C) sutil.
- (D) harém.
- (E) mister.

10- Marque a opção em que o vocábulo acentuado graficamente recebe a mesma justificativa de “observá-lo” (linha 2):

- (A) substituí-lo.
- (B) baú.
- (C) dividi-lo.
- (D) Paraná.
- (E) consumí-lo.

Leia o texto 3 para responder as questões de 11 a 15.

Texto 3 (Diogo Mainardi):

Índios furibundos invadiram o Congresso Nacional para protestar contra as comemorações dos 500 anos de descobrimento do Brasil. Paramentados com seus tradicionais cocares, calções de banho e tênis Nike, foram até o senador Antônio Carlos Magalhães e apontaram-lhe uma lança. Foi bonito ver todos aqueles índios lutando juntos – 500 anos atrás, eles provavelmente estariam devorando uns aos outros. Pois eu concordo com os índios: não há o que comemorar. Em 500 anos de História, não fizemos nada que justificasse uma festa. A meu ver, deveríamos ficar recolhidos num canto, chorando pelo joelho de Ronaldinho. Foi o que fiz.

11. Considerando os vocábulos do texto, verifica-se que pertencem à mesma classe gramatical os da seqüência:

- (A) furibundos e comemorações.
- (B) furibundos e paramentados.
- (C) descobrimento e justificasse.
- (D) contra e pois.
- (E) provavelmente e nada.

12. O termo sublinhado na oração: “Deveríamos ficar recolhidos num canto” tem função sintática idêntica à do termo sublinhado em:

- (A) “No dia seguinte nasce / Bengala de castão de ouro”.
- (B) “Respeitável autoridade brasileira duela com selvagem em pleno Congresso Nacional.”
- (C) “... constelações de pássaros enfeitavam os céus sem fumaça do novo mundo descoberto.”
- (D) “Índios furibundos invadiram o Congresso Nacional.”
- (E) Há 500 anos atrás, eles estariam devorando uns aos outros.

13. Com relação ao emprego das palavras, e expressões no texto, assinale a opção correta:

- (A) O pronome “lhe” (linha 3) funciona como elemento de coesão textual.
- (B) Os verbos “protestar” (linha 1) e “comemorar” (linha 5) estão empregados como substantivos.
- (C) O vocábulo “que” (linha 5) introduz, nas duas ocorrências, o mesmo tipo de oração coordenada.
- (D) A locução verbal “estariam devorando” (linha 4) pode ser corretamente substituída por “engoliriam”.
- (E) O substantivo “festa” (linha 5) apesar da posição em que se encontra, exerce a função sintática de sujeito.

14. Infere-se do texto que:

- (A) o autor é contrário aos direitos indígenas.
- (B) os índios perderam suas raízes, logo, não conseguem lutar pelos seus direitos.
- (C) em 500 anos de história, o Brasil não beneficiou os índios.
- (D) há quinhentos anos, os índios eram canibais.
- (E) o autor não concorda com as comemorações alusivas aos 500 anos de descobrimento do Brasil.

15. O vocábulo “furibundos” (linha 1) pode ser substituído, sem alterações semânticas, pelas opções seguintes, exceto:

- (A) furiosos.
- (B) vulgarizados.
- (C) irados.
- (D) coléricos.
- (E) irritados.

16. Abaixo você está visualizando a imagem da página principal do sítio <http://www.google.com.br>. O Google é um sistema de buscas de páginas na Internet. Sobre o Google e pesquisas na Web podemos afirmar:



I – O Google retorna somente as páginas Web que contêm todas as palavras na sua pesquisa. Refinar ou estreitar sua busca consiste simplesmente em adicionar mais palavras aos termos já incorporados.

II – Com o Google é possível excluir uma palavra de sua busca, ou seja, as páginas retornadas não conterão a palavra definida. Para se fazer isto, é necessário colocar um sinal de menos imediatamente na frente do termo que se quer evitar. (por exemplo: “-sabonete”).

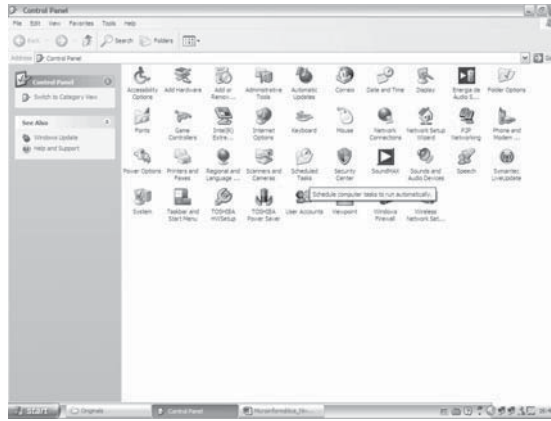
III – Devido a enorme quantidade de informações disponíveis na Web, fica muito difícil encontrar um sítio específico, sem que se tenha o endereço eletrônico do mesmo. Daí a importância dos sítios de busca.

IV – Frequentemente, reduzir as palavras a uma busca restrita ajuda a estreitá-la até se encontrar o que se quer.

Agora, assinale a única alternativa correta.

- (A) Todas as afirmativas acima (I, II, III e IV) são verdadeiras.
- (B) Apenas as afirmativas I, II e III são verdadeiras.
- (C) Apenas as afirmativas I, III e IV são verdadeiras.
- (D) Apenas as afirmativas II, III e IV são verdadeiras.
- (E) Todas as afirmativas acima (I, II, III e IV) são falsas.

17. Um programa muito comum no Sistema Operacional Windows é o Painel de Controle. Ele permite o ajuste dos principais aspectos funcionais do Windows (ver imagem a seguir). Leia as afirmativas abaixo, classifique cada uma em verdadeira ou falsa, e, depois, assinale a única alternativa correta (A,B,C,D ou E).



I – O ícone **Adicionar Hardware** (ou **Adicionar Novo Hardware**) auxilia o usuário na instalação de um novo equipamento de hardware. O que este ícone faz é, na verdade, localizar o novo *hardware* conectado ao computador e instalar seu *driver* (programa que fará o sistema operacional entendê-lo).

II – O ícone **Fontes** adiciona, gerencia e organiza as fontes (tipo de letra) que o computador utiliza. Para a exclusão das fontes que não são mais necessárias, deve-se usar a Lixeira (na área de trabalho).

III – O ícone **Impressoras** adiciona impressoras ao Windows, exclui impressoras, configura as impressoras existentes e gerencia as tarefas de impressão inacabadas ou que ainda não iniciaram. A definição da impressora padrão deve ser feita no próprio *software* Editor de textos (exemplo: Microsoft Word > Impressoras > Atual > Definir Padrão).

IV – O ícone **Opções de Internet** configura as opções a respeito da navegação nas páginas da Internet. Esta opção pode ser encontrada dentro do Internet Explorer, em **Ferramentas/Opções da Internet**.

- (A) Todas as afirmativas acima (I, II, III e IV) são verdadeiras.
- (B) Apenas as afirmativas I, II e III são verdadeiras.
- (C) Apenas as afirmativas II e III são verdadeiras.
- (D) Apenas as afirmativas II e IV são verdadeiras.
- (E) Apenas as afirmativas I e IV são verdadeiras.

18. O Microsoft Word é um programa Processador de Textos desenvolvido e comercializado pela Microsoft. Esse programa é distribuído dentro do pacote Microsoft Office. Assinale a única alternativa correta sobre o MS Word e seus componentes.

- (A) O recurso Ortografia e Gramática é muito utilizado no Word e indica ao usuário a possível existência de erros ortográficos e erros gramaticais. Os erros ortográficos são, na verdade, palavras que não existem no dicionário do programa.
- (B) A Barra de Menus contém os comandos do Word dispostos em menus horizontais. Os menus podem ser executados pelo mouse (com um clique) ou pela combinação CTRL + Letra Sublinhada.
- (C) As Barras de Ferramentas apresentam alguns comandos do Word na forma de botões ou caixas de listagem, a fim de acelerar a execução destes. As três barras de ferramentas mais usadas no MS Word são: Barra de Ferramentas Padrão, Barra de Ferramentas Formatação e Barra de Ferramentas Digitalização.
- (D) Pelo menu Tabela, através do comando Inserir Tabela, o usuário tem acesso a uma caixa de diálogo que permite ao mesmo definir numericamente apenas quantas colunas a tabela terá. A quantidade de linhas é definida pelo próprio programa.
- (E) Não é permitido fazer cálculos no Word. O programa a ser utilizado para cálculos é o Microsoft Excel.

19. O MS Word tem uma variada coleção de comandos que ajudam o usuário em sua tarefa de criar e editar documentos de texto profissionais. Assinale a única alternativa que contém a exata associação entre NOME DO COMANDO – Tecla de Atalho – Menu ao qual ele pertence:

- (A) NOVO – CTRL+V – Menu Arquivo
- (B) SALVAR COMO – F12 – Menu Editar
- (C) RECORTAR – CTRL+X – Menu Editar
- (D) SUBSTITUIR – CTRL+S – Menu Editar
- (E) NEGRITO – CTRL+G – Menu Formatar Fonte

20. O Microsoft Excel é um programa gerenciador de planilhas eletrônicas de cálculos. Com ele, é possível criar tabelas numéricas para os mais diversos fins, desde simples cálculos a orçamentos completos de projetos dos mais variados tipos. O Microsoft Excel é desenvolvido e comercializado pela Microsoft no pacote Office, e é acompanhado pelo Word e outros aplicativos diversos. Assinale abaixo a única alternativa incorreta sobre o MS Excel.

- (A) As barras de ferramentas apresentam alguns comandos no Excel na forma de botões ou caixas de listagem, a fim de acelerar a execução destes.
- (B) A Guia das Planilhas é uma área localizada na parte inferior da planilha que mostra a planilha atual de trabalho. O Excel normalmente fornece três planilhas independentes para o usuário trabalhar.
- (C) A Barra de Fórmulas é a barra branca grande localizada acima da planilha que mostra o real conteúdo da célula selecionada. Caso o conteúdo da célula seja um cálculo (cujo resultado aparece na planilha), será apresentado nesta área o cálculo em si, e não o resultado.
- (D) A janela do Microsoft Excel apresenta todos os componentes exatamente iguais à janela do Word, como as barras de Menu e Barras de Ferramentas.
- (E) Uma fórmula do Excel pode conter vários operadores aritméticos, como por exemplo: $=3*8+10$ (o resultado é 34).

21. As memórias são componentes eletrônicos que servem para armazenar dados no computador. Há vários tipos de memórias, desde as utilizadas o tempo todo pelo computador, até algumas usadas de vez em quando. As memórias onde podemos armazenar dados permanentemente são simplesmente chamadas Unidades ou Dispositivos de Armazenamento. Estas podem estar instaladas no computador ou serem removíveis e facilmente transportadas de um lado para outro. Assinale abaixo o único item em que todos os componentes são considerados Dispositivos de Armazenamento.

- (A) Disquete de 3 ½'', CD – Compact Disk, DVD – Digital Versatile Disk, Monitor 17'', Zip Disk, Cartões de Memória.
- (B) Disquete Jaz, Pen Drive, Fitas para Back Up, HD – Disco Rígido, CD-RW – Compact Disc Regravável
- (C) CD-R – Compact Disc Gravável, Zip Disk, Disquete de 3 ½'', Fitas para Back Up, Mouse, Placa de Rede
- (D) Disquete de 3 ½'', CD – Compact Disk, Monitor 17'', HD – Disco Rígido, Pen Drive
- (E) CD-R – Compact Disc Gravável, Zip Disk, Disquete de 3 ½'', Fitas para Back Up, Scanner

Leia o texto a seguir e responda à questão 22:

"Palmas, a capital do Estado de Tocantins, é um lugar onde o sol bate forte e alegre entre os jardins de girassóis. As ruas são planas, parecidas. Há, também, o lazer da praia da Graciosa, a surpresa das cachoeiras. E o mais importante: quem chega na cidade é contagiado pela sensação de um Brasil grande, onde há muito para construir e crescer". Foi esta energia de cidade nova que atraiu o professor Issao Minami e o mestrando José Arnaldo Degasperi da Cunha, do Departamento de Projeto da Faculdade de Arquitetura e Urbanismo da USP. Com muito fôlego, esta dupla está desenvolvendo (...) um sistema de comunicação visual por toda a cidade. *"Nós fomos contratados pelo governo estadual para realizar um projeto de sinalização das ruas"*, conta Minami. *"Nossa preocupação foi situar o cidadão no contexto de sua própria cidade. Como as vias são largas e iguais, os turistas e até moradores acabam se perdendo. Decidimos, então, trabalhar na identificação da unidade urbana oferecendo a sua localização física e lembrando também os marcos referenciais."* Fonte: (<http://www.usp.br/jorusp/arquivo/1997/jusp411/manchet/especial.html>). Em vista do exposto, o sistema de Comunicação Visual Urbana de Palmas é tema de um estudo da USP (Universidade de São Paulo) com o título: "Um sistema de comunicação visual urbana para a cidade de Palmas no Estado de Tocantins", inclusive publicado em Artigo para a Revista Sinopse nº 26 p.28-35.

22. Pode-se definir o Grande Eixo do Plano Diretor de Palmas assim:

- (A) O grande eixo monumental, Avenida Teotônio Segurado, define as grandes vias Norte-Sul e, no outro sentido, a Avenida Juscelino Kubitschek define o eixo principal para as vias Leste-Oeste.
- (B) O grande eixo monumental, Avenida Teotônio Segurado, define as grandes vias Leste-Oeste e, no outro sentido, a Avenida Juscelino Kubitschek define o eixo principal para as vias Norte-Sul.
- (C) O grande eixo monumental, Avenida Getúlio Vargas, define as grandes vias Norte-Sul e, no outro sentido, a Avenida Juscelino Kubitschek define o eixo principal para as vias Leste-Oeste.
- (D) O grande eixo monumental, Avenida Teotônio Segurado, define as grandes vias Norte-Sul e, no outro sentido, a Avenida Getúlio Vargas define o eixo principal para as vias Leste-Oeste.
- (E) Nenhuma das respostas acima.

23. A história de Taquaruçu (Taquarussu), assim como a caracterização do distrito de Palmas como um pólo ecoturístico, poderá ser resgatada a partir da formação de um conselho, integrado por representantes de associações de moradores, de ONGs e igrejas, segundo foi definido no último sábado(14/05), durante o II Fórum de Debates Histórico, Político e Cultural de Taquaruçu: um olhar sobre a realidade estrutural e social, que reuniu moradores e lideranças políticas do local durante todo o dia. No conselho, haverá grupos de discussão específicos para questões relacionadas ao turismo sustentável e ao resgate da história do distrito, envolvendo também comerciantes e jornalistas, temas apontados como os mais urgentes pela população. Caberá ao conselho, inclusive, requisitar à Câmara Municipal de Palmas a aprovação de uma lei que determine Taquaruçu como sede provisória da Capital, em 1º de junho de cada ano, data em que o então distrito do município de Porto Nacional se tornou cidade (...), em 1989. Em 1º de janeiro do ano seguinte, Taquaruçu já retornaria à condição de distrito, dessa vez da recém criada Palmas. A idéia do grupo é que prefeito, secretários e vereadores despachem no local nesse dia, resgatando a importância de Taquaruçu. (Jornal do Tocantins de 17/05/2005). Taquaruçu significa:

- (A) Esguio, fino, delgado.
- (B) Bambu-gigante, bambu-trepador, taquara-brava, taboca-gigante, cana-flecha.
- (C) Tacos.
- (D) Árvore de baixa estatura.
- (E) Nenhuma das respostas acima.

24. Coloque V para as afirmativas verdadeiras e F para as afirmativas falsas. Depois opte pela resposta certa.

- I - O monumento 18 do Forte é uma homenagem ao Levante do Forte de Copacabana, Rio de Janeiro/RJ, de 5 de julho de 1922.
- II - A Fazenda Suçuapara (Sussuapara), com a implantação do Município de Palmas, abrigou o primeiro governo administrativo municipal. Serviu, também, de sede para a Legião Brasileira de Assistência. Com a construção do Parque Cesamar, a casa ficou na área delimitada para aquele ponto de lazer, chamando a atenção de quem visita o local por ser em estilo rústico, passando a fazer parte da paisagem que integra o parque.
- III - Por ocasião do primeiro aniversário de Palmas, foi erguido, em 1991, em frente ao Palácio Araguaia, um monumento com três luas que estão em forma de quarto crescente, símbolo holístico que representa a fertilidade das terras tocantinenses. O autor do monumento foi o artista plástico André Katenas, residente em Goiânia, Goiás.
- IV - O Estado do Tocantins está localizado na Região Norte do Brasil e faz parte da Amazônia.
- V - O Estado do Tocantins limita-se com os Estados do Pará, Maranhão, Piauí, Bahia, Goiás e Mato Grosso.

- (A) Somente a afirmativa I é falsa.
- (B) As afirmativas II, IV, V são falsas.
- (C) Somente as afirmativas III e V são verdadeiras.
- (D) Todas as afirmativas são verdadeiras.
- (E) A afirmativa III é falsa.

25. Leia o seguinte texto:



“Segundo o coordenador da VI Edição dos Jogos dos Povos Indígenas, pela Funai, Carlos Terena, é possível conviver com as diferenças não apenas entre as etnias, mas também entre elas e a sociedade nacional. ‘Não há problema algum em trazer para dentro das aldeias coisas que deram certo na sociedade dos ‘brancos’, sem perder nossas raízes.’ ” (<http://www.ogirassol.com.br>). Sobre os VI Jogos dos Povos Indígenas, Coloque V para as afirmativas verdadeiras e F para as afirmativas falsas. Depois opte pela resposta certa.

- I - A VI Edição dos Jogos dos Povos Indígenas aconteceu na Praia da Graciosa, em Palmas.
 - II - O evento teve a participação de 600 etnias indígenas.
 - III - O evento contou com a presença de indígenas do Canadá e da Guiana Francesa.
 - IV - Estima-se que no Estado do Tocantins atualmente vivem, aproximadamente, 160 mil índios, divididos entre as etnias Xerente, Karajá, Javaé, Xambioá, Apinajé e Krahô.
 - V - A sigla FUNAI significa: Fundação Nacional do Índio.
- (A) Somente as afirmativas II e IV são falsas.
 - (B) As afirmativas II, IV, V são falsas.
 - (C) Somente a afirmativa V é verdadeira.
 - (D) Todas são afirmativas são verdadeiras.
 - (E) As afirmativas II e III são falsas.

26. Use V para as afirmativas verdadeiras e F, para as afirmativas falsas. Depois opte pela alternativa correta.

- I - O Palácio Araguaia constitui-se de uma construção com 14 mil m², feita em vidro e concreto aparente, com quatro pavimentos.
- II - A Praça dos Girassóis está situada no Marco do Centro Geodésico do Brasil.
- III - A Praça dos Girassóis abriga uma Rosa dos Ventos.
- IV - A Praça dos Girassóis apresenta, em seu piso, painéis que nos remetem às etnias indígenas do Tocantins, representadas pelos povos Apinajé, Krahô, Xerente, Karajá, Javaé e Xambioá.
- V - O Cruzeiro de Palmas é um monumento inaugurado em 1989, feito em pau-brasil retirado de uma árvore da Serra do Carmo.

- (A) Somente a afirmativa I é falsa.
- (B) As afirmativas II, IV, V são falsas.
- (C) Somente as afirmativas III e V são verdadeiras.
- (D) Todas as afirmativas verdadeiras.
- (E) Somente as afirmativas I, II, IV e V são verdadeiras.

27. “Produtores pedem política para produção agrícola” (Jornal do Tocantins, de 01/06/2005). A Carta do Tocantins, elaborada em 31/05/2005, pelos produtores rurais do Estado do Tocantins, reunidos em Guaraí, solicita:

- (A) Criação de uma política econômica para produção de soja, arroz e carne bovina no Tocantins.
- (B) Criação de uma política econômica para produção de cana de açúcar, arroz e carne de avestruz no Tocantins.
- (C) Criação de uma política econômica para produção de soja, pastagens e carne caprina no Tocantins.
- (D) Criação de uma política econômica para produção de trigo, sorgo e carne suína no Tocantins.
- (E) Nenhuma das respostas acima.

28. De acordo com matéria veiculada no Jornal do Tocantins de 24/05/2005, o Governo do Estado continua impedido de reduzir a APA Ilha do Bananal/Cantão de 1,7 milhão de hectares para 185,5 mil hectares. APA significa:

- (A) Assistência e Proteção Ambiental
- (B) Área de Particularidades Ambientais
- (C) Área de Proteção Ambiental
- (D) Área de Risco Ambiental
- (E) Nenhuma das respostas acima.

29. Além de ser um dos berços culturais do Estado, Natividade chega aos 271 anos como uma cidade de ímpeto e resistência à submissão desde os seus primeiros habitantes ao ícone separatista Teothônio Segurado. (Jornal do Tocantins, de 01/096/2005). Sobre Natividade, pode-se afirmar:

- (A) Natividade foi sede da região então denominada de Comarca de São José das Duas Barras, quando o território de Minas Gerais foi dividido em duas comarcas.
- (B) Foi a cidade que germinou o ideal separatista da Região Norte de Goiás, entre os anos de 1809 e 1815.
- (C) O revolucionário Luiz Carlos Prestes e os membros de sua coluna nunca passaram pela cidade.
- (D) As ruínas da Igreja de Nossa Senhora dos Rosários dos Pretos foi iniciada pelos índios, de etnia Xavante.
- (E) Nenhuma das respostas acima.

30. Use V para as afirmativas verdadeiras e F, para as afirmativas falsas. Depois opte pela alternativa correta.

- () I - Na preservação do legado cultural do povo tocantinense, destacam-se as festas como a Festa das Cavalhadas em Taguatinga no sul do Estado
- () II - A cidade de Natividade é Patrimônio Histórico Nacional.
- () III - Palmas é uma cidade planejada.
- () IV - Palmas está localizada no centro do Estado, à margem direita do Rio Tocantins.
- () V - Palmas possui traçado moderno e arrojado, largas avenidas, diversas áreas verdes, quadras poliesportivas e um forte potencial para o turismo.

- (A) Somente a afirmativa I é falsa.
- (B) As afirmativas II, IV, V são falsas.
- (C) Somente as afirmativas III e V são verdadeiras.
- (D) Todas as afirmativas são verdadeiras.
- (E) Somente a afirmativa IV é falsa.

31. Use V para as afirmativas verdadeiras e F, para as afirmativas falsas. Depois opte pela alternativa correta.

- () I - O Espaço Cultural de Palmas abriga a Biblioteca Jaime Câmara.
- () II - O Memorial Coluna Prestes é uma obra assinada por Oscar Niemeyer.
- () III - O Memorial Coluna Prestes é uma homenagem à marcha liderada pelo líder comunista Teothônio Segurado.
- () IV - No Memorial Coluna Prestes há uma dependência destinada à memória de Carlos Prestes, com objetos pessoais do mesmo.
- () V - A Praça dos Girassóis abriga o Monumento à Bíblia.

- (A) As afirmativas II, IV, V são falsas.
- (B) Somente as afirmativas III e V são verdadeiras.
- (C) Todas as afirmativas são verdadeiras.
- (D) Somente a afirmativa III é falsa.
- (E) As afirmativas III e V são falsas.

32. Cabe ao SUS (Sistema Único de Saúde) a promoção, proteção e recuperação da saúde dos indivíduos e das coletividades de forma equitativa, considerando a saúde como direito de todos e dever do Estado, através dos seguintes princípios e diretrizes.

- I - Regionalização e hierarquização dos serviços públicos de saúde.
- II - Universalidade do atendimento.
- III - Equidade dos Serviços.
- IV - Integralidade da Assistência.
- V - Controle Social = Participação da População.

- (A) Apenas I e II não compõem esses princípios e diretrizes.
- (B) Apenas III não compõe esses princípios e diretrizes.
- (C) Apenas IV não compõe os princípios e diretrizes do SUS.
- (D) Apenas V não compõe esses princípios e diretrizes.
- (E) Todos compõem os princípios e diretrizes do SUS.

33. A estratégia do Programa Saúde da Família (PSF) adota como princípios, exceto:

- (A) Família como foco da atenção.
- (B) Trabalho com equipes especializadas e auto-suficientes.
- (C) Territorialização / adscrição da clientela.
- (D) Integralidade, resolutividade e intersetorialidade de ações.
- (E) Vínculos de co-responsabilidade entre profissionais e famílias assistidas.

34. Dentre os problemas de saúde do Brasil, as doenças crônico-degenerativas e neoplásicas oferecem grande impacto sob os aspectos de morbi-mortalidade e econômico. Assinale a afirmativa incorreta.

- (A) Entre os homens constata-se que, no conjunto dos óbitos por tumores malignos, diminui a mortalidade por câncer de estômago e aumenta a proporção de óbitos por câncer de próstata.
- (B) Entre as mulheres aumenta significativamente a proporção de óbitos por câncer de traquéia, brônquios, pulmões e de mama.
- (C) As doenças cardiovasculares representaram 14% das internações na faixa etária de 30-69 anos (1.150.000/ano) e foram a primeira causa de mortes no Brasil (MS 1998).
- (D) O câncer de colo uterino, face à efetiva campanha realizada no Brasil, encontra-se controlado e mostra pequena incidência no país.
- (E) Cerca de 40% das aposentadorias precoces no Brasil têm como causa as doenças cardiovasculares, segundo o Instituto Nacional de Seguridade Social (INSS).

35. Na implantação do Sistema Único de Saúde brasileiro (SUS) verificam-se vários problemas. Entre os citados abaixo, assinale o incorreto.

- (A) Recursos financeiros suficientes, mas gastos irracionalmente.
- (B) Dimensão geográfica do país (8,5 milhões km²).
- (C) Intenso processo de urbanização.
- (D) Relação paradoxal entre as unidades federadas – coexistência entre autonomia federativa e práticas político-administrativas centralizadoras e paternalistas.
- (E) Convivência, na área da saúde, de doenças típicas do subdesenvolvimento, com demandas crescentes por serviços de ponta, como transplantes de órgãos.

36. A terapêutica constitui importante decisão em qualquer área de atuação médica. Assinale a afirmativa incorreta.

- (A) A biodisponibilidade é a quantidade de substância que, introduzida no organismo, ganha a circulação e, portanto, torna-se disponível para exercer sua atuação terapêutica.
- (B) Por meio da bioequivalência comparamos a biodisponibilidade de dois medicamentos.
- (C) A utilização de placebo não tem sustentação científica, não beneficia qualquer tipo de paciente e deve ser evitada por todo médico de boa formação técnico-científica.
- (D) A farmacovigilância compreende qualquer atividade visando à obtenção de provas sistemáticas dos elos de causalidade provável entre os medicamentos e seus efeitos adversos numa população.
- (E) Efeito adverso é qualquer resposta a medicamento que seja nociva e indesejável e que ocorra nas doses utilizadas no homem para profilaxia, diagnóstico, tratamento de doenças, ou para modificação de uma função fisiológica.

37. Quanto à Saúde da Mulher, assinale a afirmativa incorreta.

- (A) Estima-se que em 1998 ocorreram 269.000 casos novos de câncer no Brasil, sendo 140.705 em mulheres (52,3%). Desses, 32.695 (taxa esperada de 44 por 100.000 mulheres) localizados na mama, constituindo-se na neoplasia de maior incidência no país.
- (B) A gravidez na adolescência é estimada em torno de 20 % a 25% do total de mulheres gestantes.
- (C) Dados do Ministério da Saúde revelam que há uma tendência de estabilização da incidência de AIDS entre os homens e um crescimento da incidência de AIDS em mulheres, tendo sido observada a maior taxa em 2003: 14,0 casos por 100 mil mulheres.
- (D) Atualmente, no Brasil, mais de 70% das pacientes diagnosticadas com câncer de colo do útero apresenta a doença em estágio inicial o que permite efetiva abordagem e significativo número de curas.
- (E) O número de mulheres expostas à gravidez indesejada é estimado em 10 milhões (BENFAM, 1996), conseqüentemente, 80% dos abortos são estimados como provocados e são umas das causas mais importantes de mortalidade materna.

38. Sob a designação de Doenças Pulmonares Ocupacionais estão compreendidas as doenças do pulmão cuja ocorrência tem relação direta com o ambiente de trabalho. O termo pneumoconiose é utilizado para designar um grupo de doenças pulmonares decorrentes da exposição a poeiras fibrosantes. Assinale a atividade onde o trabalhador não está exposto à sílica.

- (A) Construção civil.
- (B) Indústria de cerâmica.
- (C) Indústria de confecção de caixas d'água.
- (D) Indústria de vidro.
- (E) Extração mineral.

39. Em 2025, estima-se que o Brasil terá a sexta maior população de idosos do mundo, cerca de 32 milhões de pessoas com 60 anos ou mais. Tal grupamento de pessoas exige dos profissionais de saúde atenção diferenciada. Assinale a afirmativa correta.

- (A) A idade não afeta o metabolismo hepático porque não há redução do fluxo sanguíneo e nem alterações da massa e do tamanho hepático nas pessoas idosas.
- (B) A etiologia da osteoporose do idoso, tanto homem quanto mulher, é semelhante à da osteoporose da pós-menopausa.
- (C) Estudo epidemiológico com idosos residentes na cidade de São Paulo evidenciou que a prevalência de hipertensão arterial sistólica isolada (HSI) não cresce significativamente com a idade.
- (D) Entre os medicamentos prescritos para os idosos os de ação cardiovascular e psicotrópica são as mais envolvidas em interações medicamentosas.
- (E) A prevalência do diabetes melito (DM) no idoso é menor que a observada na população geral.

40. Quimioterapia antineoplásica implica em uso de drogas para destruir células cancerígenas e a maioria é citotóxica, ou seja, matam as células impedindo a formação de novo DNA, bloqueando funções essenciais da célula ou induzindo-a a apoptose.

I - A terapia deve ser utilizada mesmo quando não houver condições adequadas para se avaliar a resposta e monitorar as reações tóxicas.

II - A maioria das drogas utilizadas são citotóxicas.

III - Há diversos efeitos colaterais em consequência das drogas utilizadas agirem nas células normais, como folículos pilosos, mucosa oral e intestinal, células germinativas e da medula óssea, entre outras.

IV - A terapia é usada com o intuito de cura, prolongamento da sobrevida ou alívio dos sintomas da neoplasia maligna.

- (A) Apenas I é incorreta.
- (B) Apenas II é incorreta.
- (C) Apenas III é incorreta.
- (D) Apenas IV é incorreta.
- (E) Todas são corretas.

41. Assinale a alternativa correta:

- (A) Hiponatremia define-se por uma concentração plasmática de sódio inferior a 135 mEq/l e em geral reflete um estado hipotônico.
- (B) A água é o componente mais abundante no organismo, constituindo cerca de 80% do peso corporal nos homens.
- (C) A maioria das causas de hiponatremia está associada à alta osmolalidade plasmática.
- (D) A síndrome inapropriada de hormônio antidiurético é uma causa rara de hiponatremia normovolêmica.
- (E) A hiperglicemia não é uma causa de pseudo-hiponatremia.

42. Assinale a alternativa incorreta:

- (A) Pseudo-hiponatremia pode acompanhar a hiperlipidemia ou hiperproteinemia por diminuir proporcionalmente a fração líquida do plasma.
- (B) A primeira conduta no paciente com hiperpotassemia e alteração eletrocardiográfica é a infusão de insulina 10 unidades diluída em 50 ml de soro glicosado a 50%, seguido de infusão de bicarbonato de sódio.
- (C) A hiponatremia está associada à diminuição da osmolaridade.
- (D) A hiponatremia é uma situação bastante freqüente em pacientes hospitalizados, atingindo 15 a 25% destes durante algum momento de sua internação.
- (E) As manifestações clínicas da hipernatremia são poliúria, sede, polidipsia ou as consequências neurológicas da hiperosmolaridade.

43. Assinale a alternativa correta:

- (A) Um indivíduo adulto do sexo masculino tem 60% do seu peso em água que estão distribuídos em dois espaços, sendo o extracelular responsável por 40% do total.
- (B) Na avaliação dos distúrbios do metabolismo da água, o exame físico é o principal meio diagnóstico.
- (C) As doenças malignas são as principais causas de hipercalcemia.
- (D) Cálcio sérico total deve ser sempre analisado com a proteína sérica para que não tenhamos falsos resultados.
- (E) As manifestações neuromusculares raramente se apresentam com hipocalcemia.

44. Assinale a alternativa correta:

- (A) A glomerulonefrite pós-estreptocócica (GNDA) constitui-se uma causa importante de síndrome nefrótica surgindo 2 semanas após uma infecção cutânea (impetigo) por uma cepa nefritogênica de estreptococo B-hemolítico do grupo A.
- (B) Os níveis sérico de C3 e CH50 normalmente encontram-se normais na Glomerulonefrite pós-estreptocócica (GNDA).
- (C) O aparecimento de crescentes na biópsia renal é muito comum na GNDA.
- (D) A GNDA evolui na maioria das vezes para doença renal terminal.
- (E) Na síndrome nefrítica o exame físico revela hipervolemia, edema e hipertensão.

45. Assinale a alternativa incorreta:

- (A) Glomerulonefrite membranosa constitui uma causa importante de síndrome nefrótica idiopática em adultos.
- (B) A glomerulonefrite por lesões mínimas cursa com síndrome nefrótica, sendo mais freqüente em crianças e com prognóstico excelente.
- (C) A incidência de glomeruloesclerose focal e segmentar idiopática é responsável por um terço dos casos de síndrome nefrótica em adultos.
- (D) A maioria dos pacientes com glomerulonefrite membranoproliferativa do tipo I apresenta síndrome nefrítica e insuficiência renal grave.
- (E) A glomerulonefrite rapidamente progressiva – glomerulonefrite crescentérica – produzida por anticorpo antimembrana basal comumente apresenta-se com hematúria, sedimento urinário nefrítico, proteinúria na faixa subnefrótica e insuficiência renal de evolução acelerada no decorrer de várias semanas com ou sem hemorragia pulmonar.

46. Assinale a alternativa correta

- (A) As nefropatias diabética e hipertensiva são as etiologias menos freqüentes da Insuficiência Renal Crônica (IRC).
- (B) Ocorrem dois tipos principais de distúrbios ósseos em pacientes com IRC: osteíte fibrosa cística e osteomalácia.
- (C) Os sintomas clínicos da uremia na IRC correlacionam-se muito com os níveis sanguíneos desse produto.
- (D) Na maioria dos pacientes com IRC estável, o conteúdo corporal total de sódio e de água está diminuído.
- (E) No paciente com IRC ocorre hipercalcemia clinicamente significativa com uma queda da filtração glomerular para menos de 70 ml/m.

47. Assinale a alternativa incorreta:

- (A) Os pacientes com IRC não toleram a hipocalcemia e manifestam sintomas freqüentemente.
- (B) Como os níveis de magnésio tendem a aumentar na presença de IRC, deve-se evitar o uso de antiácidos contendo magnésio.
- (C) A hipocalcemia, a hiperfosfatemia e a redução de $1,25(\text{OH})_2\text{D}_3$ são observadas apenas quando avança a IRC, uma vez que nas fases iniciais os níveis elevados de PTH podem normalizar os níveis séricos de cálcio, fósforo e vitamina D.
- (D) A retenção de água e sal na uremia resulta, com freqüência, em insuficiência cardíaca congestiva e edema agudo de pulmão.
- (E) Nos dias de hoje a pericardite é menos freqüente com a instituição precoce da terapia substitutiva renal.

48. Sobre Insuficiência Renal Aguda, assinale a alternativa incorreta:

- (A) A IRA pré-renal e reversível e resulta da diminuição do volume circulante.
- (B) A reversibilidade da IRA pós-renal se relaciona ao tempo de duração da obstrução.
- (C) Até 25% das mortes na IRA (NTA) ocorre na fase poliúrica.
- (D) A IRA oligúrica tem pior prognóstico que a não oligúrica.
- (E) Na fase oligúrica da NTA (necrose tubular aguda) a concentração urinária de sódio diminui.

49. Na Insuficiência Renal Aguda, as principais indicações para o tratamento dialítico são:

- (A) Hiperpotassemia; Acidose Metabólica; Hiponatremia; Uremia.
- (B) Hiperpotassemia; Acidose Metabólica; Hipomagnesemia; Hipervolemia.
- (C) Hiperpotassemia; Acidose Metabólica; Hipervolemia; Uremia.
- (D) Acidose Metabólica; Hipocalcemia; Hipervolemia; Uremia.
- (E) Uremia; Hiperpotassemia; Hipercalcemia; Hiperfosfatemia.

50. Com relação à infecção no pós-transplante renal, assinale a alternativa correta:

- (A) A doença citomegálica é uma infecção do período imediato pós-transplante, ocorrendo após a 3ª semana, e mais freqüentemente, por volta da 7ª semana.
- (B) No primeiro mês após transplante, a infecção bacteriana mais freqüente é a do trato urinário seguida de infecção pulmonar.
- (C) A prevalência de tuberculose pós-transplante renal é muito semelhante à observada na população normal do Brasil.
- (D) As micoses profundas ocorrem mais freqüentemente nos primeiros dois anos pós-transplante sendo a aspergilose o mais comumente encontrado.
- (E) A infecção citomegálica não tem associação com rejeição aguda ou com nefropatia crônica do enxerto.

GABARITO DA PROVA OBJETIVA
(REALIZADA EM 19/6/2005)

142 – MÉDICO (NEFROLOGISTA)

| LÍNGUA PORTUGUESA | | | | | | | | | | | | | | |
|-------------------|---|---|---|---|---|---|---|---|----|----|----|----|----|----|
| 1 | 2 | 3 | 4 | 5 | 6 | 7 | 8 | 9 | 10 | 11 | 12 | 13 | 14 | 15 |
| D | A | D | B | B | D | D | E | A | D | B | B | A | E | B |

| INFORMÁTICA | | | | | |
|-------------|----|----|----|----|----|
| 16 | 17 | 18 | 19 | 20 | 21 |
| B | E | A | C | D | B |

| ATUALIDADES | | | | | | | | | |
|-------------|----|----|----|----|----|----|----|----|----|
| 22 | 23 | 24 | 25 | 26 | 27 | 28 | 29 | 30 | 31 |
| A | B | D | A | D | A | C | B | D | D |

| CONHECIMENTOS ESPECÍFICOS | | | | | | | | | | | | | | | | | | |
|---------------------------|----|----|----|----|----|----|----|----|----|----|----|----|----|----|----|----|----|----|
| 32 | 33 | 34 | 35 | 36 | 37 | 38 | 39 | 40 | 41 | 42 | 43 | 44 | 45 | 46 | 47 | 48 | 49 | 50 |
| E | B | D | A | C | D | C | D | A | A | B | D | E | D | B | A | E | C | A |