



Câmara Municipal de São João de Meriti

TÉCNICO EM MANUTENÇÃO

TMN08

LEIA COM ATENÇÃO AS INSTRUÇÕES

- 1 - A Prova Objetiva terá duração de **4 (quatro) horas**, já incluído o tempo de preenchimento do Cartão de Respostas.
- 2 - O candidato que, na primeira hora de prova, se ausentar da sala e a ela não retornar, será eliminado.
- 3 - Os 3 (três) últimos candidatos a terminar a prova deverão permanecer na sala até que todos os três tenham finalizado suas provas devendo sair juntos do recinto, após aposição em ata de suas respectivas assinaturas.
- 4 - O candidato **NÃO poderá levar o seu Caderno de Questões (Provas Objetivas) e NÃO poderá copiar o gabarito (assinalamentos)**. A imagem do seu Cartão de Respostas será disponibilizada na página do processo seletivo em **www.funrio.org.br** na data prevista no cronograma.

INSTRUÇÕES - PROVA OBJETIVA

- 1 - Confira atentamente se este Caderno de Questões (Provas), que contém **60 (sessenta) questões objetivas** está completo.
- 2 - Cada questão da Prova Objetiva conterà **5 (cinco) opções** e somente uma opção correta.
- 3 - Confira **se os seus dados pessoais**, a opção de cargo/função escolhido, indicados no **Cartão de Respostas**, estão corretos. Se notar qualquer divergência, notifique imediatamente ao Fiscal de Sala ou ao Chefe de Local. Terminada a conferência, você deve assinar obrigatoriamente o **Cartão de Respostas** no espaço apropriado.
- 4 - Confira atentamente se a opção do cargo/função que está no caderno de questões é o mesmo do que consta em seu **Cartão de Respostas**. Se notar qualquer divergência, notifique imediatamente ao Fiscal de Sala ou ao Chefe de Local.
- 5 - Cuide de seu Cartão de Respostas. Ele não pode ser rasurado, amassado, dobrado nem manchado.
- 6 - Se você marcar mais de uma alternativa, sua resposta será considerada errada mesmo que uma das alternativas assinaladas seja a correta.
- 7 - O fiscal de sala não poderá prestar qualquer esclarecimento sobre o conteúdo da prova. Caso discorde de qualquer questão, quer seja por erro gráfico, quer seja por conta do conteúdo da mesma, o candidato deverá entrar com recurso administrativo contra as questões (um recurso para cada questão que desejar recorrer) na data prevista no cronograma.

AGENDA

- ⇒ **08/04/2018**, Provas Objetivas – Cargos/funções de Nível Médio (Domingo – Tarde às 15 horas).
- ⇒ **09/04/2018**, Divulgação dos Exemplos dos Cadernos de Questões (Provas) das Provas Objetivas.
- ⇒ **09/04/2018**, Divulgação dos Gabaritos Preliminares das Provas Objetivas.
- ⇒ **13/04/2018**, Disponibilização das Imagens dos Cartões Respostas das Provas Objetivas.
- ⇒ **16/04 a 17/04/2018**, Interposição de Recursos contra as questões das Provas Objetivas.
- ⇒ **27/04/2018**, Gabaritos Definitivos das Provas Objetivas.
- ⇒ **30/04/2018**, Relação Preliminar de Notas das Provas Objetivas.
- ⇒ **02/05 a 03/05/2018**, Interposição de Recursos contra a Relação Preliminar de Notas das Provas Objetivas.
- ⇒ **08/05/2018**, Relação Final de Notas das Provas Objetivas.
- ⇒ **08/05/2018**, Resultado Final.



INFORMAÇÕES:

- ⇒ Tel: (21) 2567-9994 das 09 às 17h
- ⇒ Internet: www.funrio.org.br
- ⇒ E-mail: cmsjm2017@funrio.org.br

LÍNGUA PORTUGUESA

TEXTO

LUTAS E CONQUISTAS FEMININAS

Os movimentos feministas influenciaram diversas conquistas importantes para a luta das mulheres pela igualdade de direitos e oportunidades. Nesse sentido, um campo de atuação muito significativo é o combate à violência contra a mulher, em que duas leis merecem destaque: a Lei Maria da Penha, de 2006, que elevou o rigor das penas para crimes contra cônjuges; e a Lei do Femicídio, de 2015. O feminicídio pode ser entendido como:

[...] as agressões cometidas contra uma pessoa do sexo feminino no âmbito familiar da vítima que, de forma intencional, causam lesões ou agravos à saúde que levam a sua morte. (Mapa da Violência 2015, Julio Jacobo Waiselfisz)

A existência de leis específicas para crimes contra mulheres expressa uma reação da sociedade brasileira à violência sofrida por muitas mulheres. Essa violência é bastante grave no país: em 2013, 4762 mulheres foram assassinadas.

QUESTÃO 1

Sobre o título dado ao texto, a afirmativa correta é que:

- (A) o texto só faz referência às conquistas e não às lutas.
- (B) o texto só faz referência às lutas e não às conquistas.
- (C) o desenvolvimento do texto mostra um tom crítico sobre o feminismo.
- (D) as leis citadas mostram uma conquista da luta das mulheres.
- (E) o texto aborda o tema unilateralmente, pelo ponto de vista feminino.

QUESTÃO 2

Em língua portuguesa há um grupo de adjetivos – chamados adjetivos de relação – que não sofrem variação de grau nem podem ser antepostos aos substantivos; o caso abaixo em que o adjetivo NÃO pertence a esse grupo é:

- (A) movimentos feministas.
- (B) conquistas importantes.
- (C) sexo feminino.
- (D) âmbito familiar.
- (E) forma intencional.

QUESTÃO 3

Nos itens abaixo foram feitas substituições dos termos sublinhados por uma só palavra de valor semântico equivalente; a substituição inadequada é:

- (A) luta das mulheres / feminina.
- (B) igualdade de direitos / direito.
- (C) rigor das penas / penal.
- (D) reação da sociedade / social.
- (E) campo de atuação / atuacional.

QUESTÃO 4

“Os movimentos feministas influenciaram diversas conquistas importantes para a luta das mulheres pela igualdade de direitos e oportunidades”. Com essa frase, o autor do texto quer dizer que:

- (A) todas as conquistas femininas foram decorrentes dos movimentos feministas.
- (B) a luta das mulheres levou à criação de movimentos feministas.
- (C) direitos e oportunidades iguais eram o objetivo das lutas feministas.
- (D) as mulheres brasileiras queriam ter os mesmos direitos que mulheres de outros países.
- (E) a luta pela igualdade de oportunidades levou à Lei Maria da Penha.

QUESTÃO 5

O segundo período do texto mostra:

- (A) um exemplo de campo de atuação das mulheres.
- (B) uma explicação de termos anteriores.
- (C) uma indicação de causas das conquistas femininas.
- (D) um destaque de leis que mostram igualdade entre homens e mulheres.
- (E) uma retificação indireta de um erro anterior.

QUESTÃO 6

Entre as frases abaixo, aquela em que o uso do acento indicativo da crase é optativo é:

- (A) “conquistas importantes para a luta das mulheres”.
- (B) “combate à violência contra a mulher”.
- (C) “causam lesões ou agravos à saúde”.
- (D) “reação da sociedade brasileira à violência”.
- (E) “lesões ou agravos que levam a sua morte”.

QUESTÃO 7

O conectivo que tem seu valor semântico corretamente indicado é:

- (A) “conquistas importantes para a luta das mulheres” / finalidade.
- (B) “combate a violência contra a mulher” / causa.
- (C) “causam lesões ou agravos” / adição.
- (D) “violência sofrida por muitas mulheres” / tempo.
- (E) “em 2013, 4762 mulheres foram assassinadas” / lugar.

QUESTÃO 8

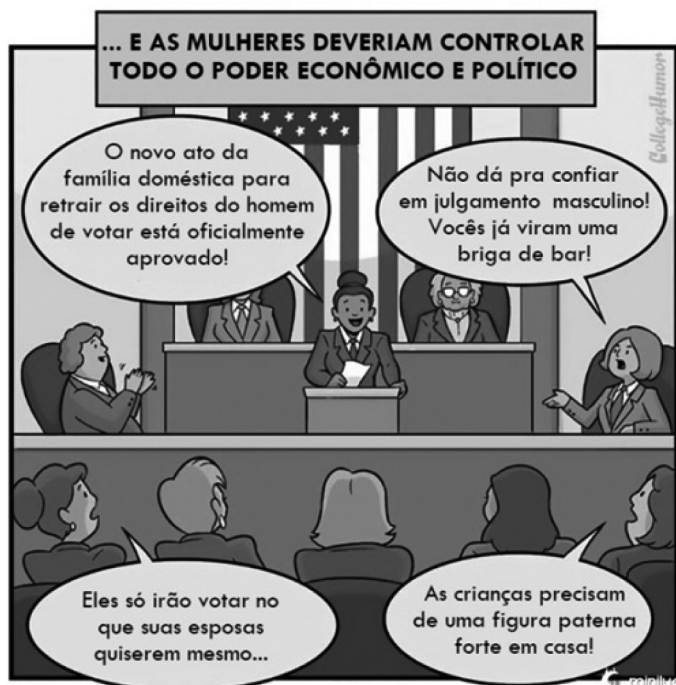
“[...] as agressões cometidas contra uma pessoa do sexo feminino no âmbito familiar da vítima que, de forma intencional, causam lesões ou agravos à saúde que levam a sua morte”.

O pronome relativo sublinhado tem por antecedente:

- (A) agressões.
- (B) pessoa do sexo feminino.
- (C) âmbito familiar.
- (D) vítima.
- (E) lesões ou agravos.

QUESTÃO 9

Observe a charge abaixo:



O título dado à charge, na parte superior da imagem, indica:

- (A) uma crítica ao feminismo.
- (B) um alerta contra o movimento feminista.
- (C) um projeto de poder das mulheres.
- (D) uma realidade que nunca será alcançada.
- (E) um desejo dos homens.

QUESTÃO 10

A frase “As crianças precisam de uma figura paterna forte em casa” representa:

- (A) uma crítica à fraqueza dos homens de hoje.
- (B) uma troca de posições homem/mulher.
- (C) um conselho dirigido aos homens.
- (D) um alerta contra a insegurança atual.
- (E) uma tentativa de manutenção do poder masculino.

RACIOCÍNIO LÓGICO

QUESTÃO 11

BASTA está para ATSAB assim como PARTA está para:

- (A) ARTAP.
- (B) ARATP.
- (C) ARAPT.
- (D) ATRAP.
- (E) ATRPA.

QUESTÃO 12

Observe os cinco primeiros termos de uma dada sequência: 10, 12, 15, 19, 24,...

O oitavo termo dessa sequência é o:

- (A) 43.
- (B) 44.
- (C) 45.
- (D) 46.
- (E) 47.

QUESTÃO 13

O grande atacante Piolho marcou a metade dos gols que seu time, o Botabrasa, assinalou num campeonato. Já seu companheiro de ataque, Jota Bala, marcou um terço dos gols marcados pela equipe. Assim, a quantidade total de gols marcados pelo Botabrasa no campeonato pode ter sido igual a um dos seguintes, EXCETO:

- (A) 36.
- (B) 48.
- (C) 18.
- (D) 52.
- (E) 66.

QUESTÃO 14

Antero é cinco anos mais velho do que Botero. Daqui a 23 anos Antero terá o dobro da idade atual de Botero. Assim, o produto das idades atuais de Antero e Botero é igual a:

- (A) 718.
- (B) 745.
- (C) 879.
- (D) 910.
- (E) 924.

QUESTÃO 15

Mariano produz peças artesanais e tem três dias de prazo para entregar uma encomenda. Ele planeja produzir 40% das peças encomendadas no primeiro dia e 50% do que restar da tarefa no segundo dia. Assim, ele irá deixar para o terceiro dia a seguinte porcentagem da tarefa total:

- (A) 10%.
- (B) 15%.
- (C) 20%.
- (D) 30%.
- (E) 40%.

QUESTÃO 16

Se não é verdade que Paulo gosta de risotos ou de massas então é verdade que:

- (A) Paulo pode gostar de risotos.
- (B) Paulo pode gostar de massas.
- (C) se Paulo gosta de risotos então não gosta de massas.
- (D) se Paulo gosta de massas então não gosta de risotos.
- (E) Paulo não gosta de massas nem de risotos.

QUESTÃO 17

No quadro a seguir, em cada linha o número da quarta coluna foi obtido a partir dos três primeiros de acordo com uma mesma regra.

2	3	1	4
10	3	4	9
11	12	3	20
5	6	?	10

Assim, a interrogação substitui o seguinte número:

- (A) 1.
- (B) 2.
- (C) 3.
- (D) 4.
- (E) 5.

QUESTÃO 18

Numa urna há uma bola numerada com cada um dos números múltiplos de 3 que são maiores do que 10 e menores do que 30. Se sortearmos ao acaso uma dessas bolas, a probabilidade que a bola sorteada tenha um número maior do que 22 é igual a:

- (A) 1/4.
- (B) 1/3.
- (C) 1/5.
- (D) 1/6.
- (E) 2/5.

QUESTÃO 19

Neste ano o dia 8 de agosto cairá numa quarta-feira. Assim, o dia 8 de setembro deste ano cairá:

- (A) numa terça-feira.
- (B) numa quarta-feira.
- (C) numa quinta-feira.
- (D) numa sexta-feira.
- (E) num sábado.

QUESTÃO 20

A professora perguntou: “Quantos números inteiros são maiores do que 24 e menores do que 86? Aline, boa aluna, pensou um pouco e respondeu corretamente:

- (A) 59.
- (B) 60.
- (C) 61.
- (D) 62.
- (E) 63.

REGIMENTO INTERNO DA CMSJM E LEI ORGÂNICA DE SJM

QUESTÃO 21

De acordo como o Art. 2º do Regimento Interno da Câmara Municipal de São João de Meriti, os Vereadores da Câmara Municipal exercerão seus mandatos por:

- (A) uma legislatura, a qual terá duração de um ano.
- (B) uma legislatura, a qual terá a duração de dois anos, correspondendo cada ano a uma sessão legislativa.
- (C) uma legislatura, a qual terá a duração de quatro anos, correspondendo cada ano a uma sessão legislativa.
- (D) quatro legislaturas, cada uma com duração de um ano.
- (E) duas legislaturas, cada uma com duração de dois anos.

QUESTÃO 22

Avalie, com base no Art.8º do Regimento Interno, se os deveres do vereador incluem:

- I. Residir no território do Município.
- II. Comparecer à hora regimental, nos dias designados para a abertura das Sessões, nelas permanecendo até o seu término.
- III. Votar as proposições submetidas a deliberação da Câmara Municipal, salvo quando tiver, ele próprio ou parente afim ou consanguíneo, até o terceiro grau inclusive, interesse manifesto na deliberação, sob pena de nulidade da votação quando seu voto for decisivo.
- IV. Desempenhar-se dos encargos que lhe forem cometidos, salvo motivo justo alegado perante o Presidente, a Mesa Diretora ou a Câmara Municipal, conforme o caso.

Estão corretos os itens:

- (A) I e II, apenas.
- (B) III e IV, apenas.
- (C) I, II e III, apenas.
- (D) II, III e IV, apenas.
- (E) I, II, III e IV.

QUESTÃO 23

De acordo com o Regimento Interno, as seguintes afirmações acerca da Mesa Diretora da CMSJM estão corretas, EXCETO:

- (A) A Mesa Diretora é eleita por uma Sessão Legislativa e é composta pelo Presidente, pelos Primeiro e Segundo Vice-Presidentes e pelos Primeiros Secretários.
- (B) A Mesa Diretora é órgão colegiado e decidirá sempre pela maioria dos seus membros.
- (C) Compete à Mesa Diretora encaminhar ao Prefeito, até o primeiro dia de março, as contas do exercício anterior.
- (D) Os membros da Mesa Diretora reunir-se-ão em comissão, pelo menos quinzenalmente, a fim de deliberar sobre todos os assuntos da Câmara Municipal sujeitos ao seu exame.
- (E) Os membros da Mesa Diretora poderão afastar-se temporariamente das funções, mediante requerimento despachado pelo Presidente da Câmara Municipal ou por deliberação da Mesa Diretora, no caso de afastamento do Presidente.

QUESTÃO 24

De acordo com o Art. 34º do Regimento Interno, “O Presidente é representante da Câmara Municipal quando ele houver de se pronunciar coletivamente, o coordenador dos trabalhos e o mantenedor da ordem, nos termos deste Regimento Interno.”

Avalie, com base no Art. 35º do referido Regimento, se competem ao Presidente as seguintes ações:

- I. Representar a Câmara Municipal em juízo e fora dele.
- II. Dirigir os trabalhos legislativos e administrativos da Câmara Municipal.
- III. Fazer cumprir o Regimento Interno e encaminhá-lo à decisão do plenário, caso seja necessário interpretá-lo nos casos omissos.
- IV. Declarar extinto o mandato do Prefeito, do Vice-Prefeito, e dos Vereadores, nos casos previstos em lei.

Estão corretos:

- (A) I e II, apenas.
- (B) III e IV, apenas.
- (C) I, II e III, apenas.
- (D) II, III e IV, apenas.
- (E) I, II, III e IV.

QUESTÃO 25

Avalie se, de acordo com o Art. 3º da Lei Orgânica Municipal, são poderes do Município, independentes e harmônicos entre si:

- I. O Legislativo.
- II. O Executivo.
- III. O Judiciário.
- IV. O Dominical.

Estão corretos:

- (A) I e II, apenas.
- (B) III e IV, apenas.
- (C) I, II e III, apenas.
- (D) II, III e IV, apenas.
- (E) I, II, III e IV.

QUESTÃO 26

De acordo com o Art. 6º da Lei Orgânica Municipal, o Município de São João de Meriti compõe-se dos seguintes Distritos, EXCETO:

- (A) São João de Meriti.
- (B) São Mateus.
- (C) Coelho da Rocha.
- (D) Mesquita.
- (E) Araruama.

QUESTÃO 27

Avalie, com base no Art. 26 da Lei Orgânica Municipal, se perde o mandato o Vereador:

- I. Cujo procedimento for declarado incompatível com o decoro parlamentar.
- II. Que deixar de comparecer, em cada sessão legislativa, à quinta parte das sessões ordinárias da Câmara.
- III. Que perder ou tiver suspensos os direitos políticos.
- IV. Que sofrer condenação criminal em sentença transitada em julgado.

São de fato motivos para a perda do mandato:

- (A) I e II, apenas.
- (B) III e IV, apenas.
- (C) I e III, apenas.
- (D) I, II e IV, apenas.
- (E) I, II, III e IV.

QUESTÃO 28

Avalie, com base em seu Art. 34, se as seguintes afirmações acerca de emendas à Lei Orgânica Municipal são falsas (F) ou verdadeiras (V):

- ✓ A Lei Orgânica poderá ser emendada mediante proposta de no mínimo metade mais um dos membros da Câmara Municipal.
- ✓ A proposta será discutida e votada em dois turnos, com interstício mínimo de dez dias, considerando-o aprovada se obtiver, em cada turno, dois terços dos membros da Câmara.
- ✓ A matéria constante de proposta de emenda, rejeitada ou havida por prejudicada, pode ser objeto de nova proposta na mesma sessão legislativa.

As afirmações são respectivamente:

- (A) F, F e F.
- (B) F, V e F.
- (C) V, F e V.
- (D) V, V e F.
- (E) V, V e V.

QUESTÃO 29

De acordo com o Art. 62 da Lei Orgânica, a instituição que representa, como advocacia geral, o Município, judicial e extrajudicialmente, cabendo-lhe, nos termos de Lei Complementar que dispuser sobre sua organização e funcionamento, as atividades de consultoria e assessoramento jurídico do Poder Executivo é:

- (A) a Secretaria de Administração.
- (B) a Procuradoria Geral do Município.
- (C) o Tribunal de Alçada.
- (D) o Tribunal de Contas do Estado.
- (E) o Tribunal de Contas do Município.

QUESTÃO 30

Avale, com base no Art. 69 da Lei Orgânica, se, sem prejuízo de outras garantias asseguradas ao contribuinte, é vedado ao Município:

- I. Exigir ou aumentar tributo sem que a Lei o estabeleça.
- II. Instituir tratamento igualitário entre contribuintes que se encontrem em situação equivalente.
- III. Cobrar tributos em relação a fatos geradores ocorridos antes de início da vigência da Lei que os houver instituído ou aumentado.
- IV. Utilizar tributo com efeito de confisco.

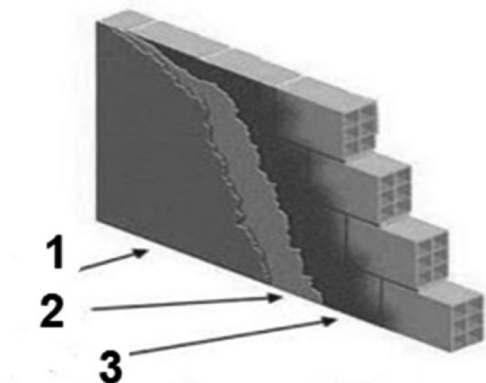
São de fato vedados ao Município apenas os itens:

- (A) I e III.
- (B) II e IV.
- (C) I, II e III.
- (D) I, II e IV.
- (E) II, III e IV.

CONHECIMENTOS ESPECÍFICOS

QUESTÃO 31

A figura a seguir apresenta camadas de revestimento em argamassa de uma parede de alvenaria.



As camadas indicadas com os números 1, 2 e 3 são conhecidas, respectivamente, como:

- (A) reboco, emboço e chapisco.
- (B) reboco, chapisco e emboço.
- (C) emboço, reboco e chapisco.
- (D) emboço, chapisco e reboco.
- (E) chapisco, reboco e emboço.

QUESTÃO 32

Na execução de paredes de alvenaria cerâmica, deve-se tomar alguns cuidados para o perfeito assentamento dos tijolos cerâmicos comuns. Dentre as alternativas a seguir, aquela que apresenta um desses cuidados é:

- (A) Os tijolos não devem ser molhados antes de serem assentados.
- (B) As juntas devem estar desencontradas para que a amarração das paredes seja perfeita.
- (C) Para se atingir a espessura desejada para uma parede, se necessário, pode-se cortar o tijolo.
- (D) Paredes que repousam sobre vigas contínuas devem ser levantadas uma de cada vez, ou seja, não podem ser levantadas simultaneamente.
- (E) A espessura das juntas pode ser de, no máximo, 5 cm.

QUESTÃO 33

A movimentação de pessoas e/ou objetos sobre uma superfície revestida por piso cerâmico esmaltado pode causar o desgaste prematuro do material. Para prevenir esse tipo de problema, as cerâmicas esmaltadas são classificadas segundo sua resistência ao desgaste pelo índice PEI. Desse modo, o piso mais adequado para ser utilizado em cozinhas residenciais tem o índice PEI mínimo de:

- (A) 1.
- (B) 2.
- (C) 3.
- (D) 4.
- (E) 5.

QUESTÃO 34

Sobre os batentes de portas e janelas, analise as afirmativas a seguir.

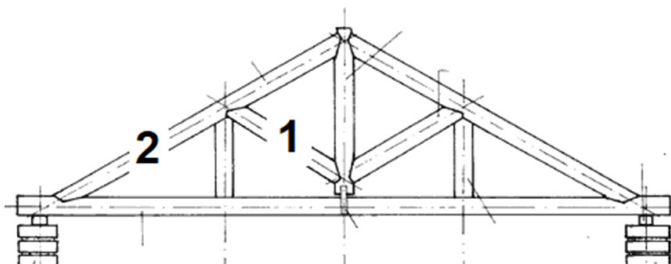
- I) Os batentes das janelas são do tipo marco.
- II) Em paredes de ½ tijolo, os batentes das portas são do tipo caixão.
- III) Em paredes de 1 tijolo, os batentes das portas são do tipo marco.

Assinale:

- (A) se somente a afirmativa (I) está correta.
- (B) se somente a afirmativa (II) está correta.
- (C) se somente as afirmativas (I) e (II) estão corretas.
- (D) se somente as afirmativas (I) e (III) estão corretas.
- (E) se todas as afirmativas são corretas.

ATENÇÃO

A figura a seguir apresenta a tesoura de uma cobertura. Use-a para responder às duas próximas questões.



QUESTÃO 35

Nessa figura, os elementos assinalados com os números 1 e 2 são conhecidos, respectivamente, como:

- (A) terço e empena.
- (B) terço e escora.
- (C) escora e empena.
- (D) escora e suspensório.
- (E) escora e tirante.

QUESTÃO 36

Considerando que apenas o peso próprio da cobertura atua sobre a tesoura, os elementos assinalados com os números 1 e 2 resistem, respectivamente, a:

- (A) tração e compressão.
- (B) tração e tração.
- (C) flexão e tração.
- (D) flexão e compressão.
- (E) compressão e compressão.

QUESTÃO 37

As tintas se dividem em dois grandes grupos de acordo com a sua dissolução em água ou em solventes. Um tipo de tinta miscível em solventes é a:

- (A) tinta à base de cal.
- (B) tinta à base de cimento.
- (C) caseína.
- (D) laca.
- (E) emulsão óleo-resinosa.

QUESTÃO 38

No amassamento manual do concreto, não se admite amassar, por vez, um volume superior a aproximadamente:

- (A) 100 litros.
- (B) 200 litros.
- (C) 250 litros.
- (D) 300 litros.
- (E) 350 litros.

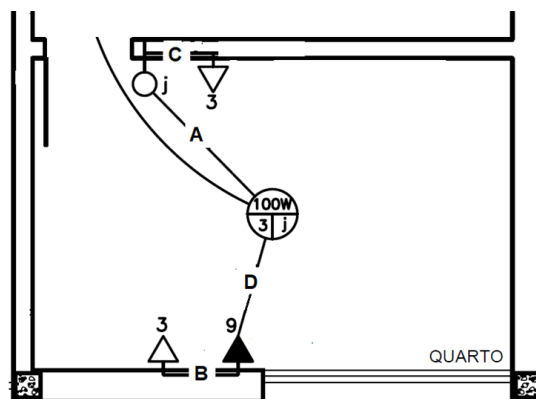
QUESTÃO 39

Uma argamassa cimento e areia tem traço em peso de 1:3 e fator água/cimento igual a 0,47. Sabendo que a massa específica real do cimento vale, aproximadamente, $3,00\text{kg/dm}^3$ e a da areia vale $2,50\text{kg/dm}^3$, o peso de areia seca necessário para amassar $0,6\text{ m}^3$ dessa argamassa vale aproximadamente:

- (A) 100kg.
- (B) 200kg.
- (C) 300kg.
- (D) 400kg.
- (E) 500kg.

ATENÇÃO

A figura a seguir apresenta a instalação elétrica em quarto de uma residência. Use-a para responder às duas próximas questões.



QUESTÃO 40

Sabendo que as instalações possuem tensão de 127 V, o eletroduto D contém:

- (A) um fio fase, um fio neutro e um fio terra.
- (B) um fio fase e um fio neutro.
- (C) um fio fase, um fio neutro e um fio de retorno.
- (D) dois fios fase, dois fios de retorno e um fio terra.
- (E) dois fios fase, um fio de retorno e um fio terra.

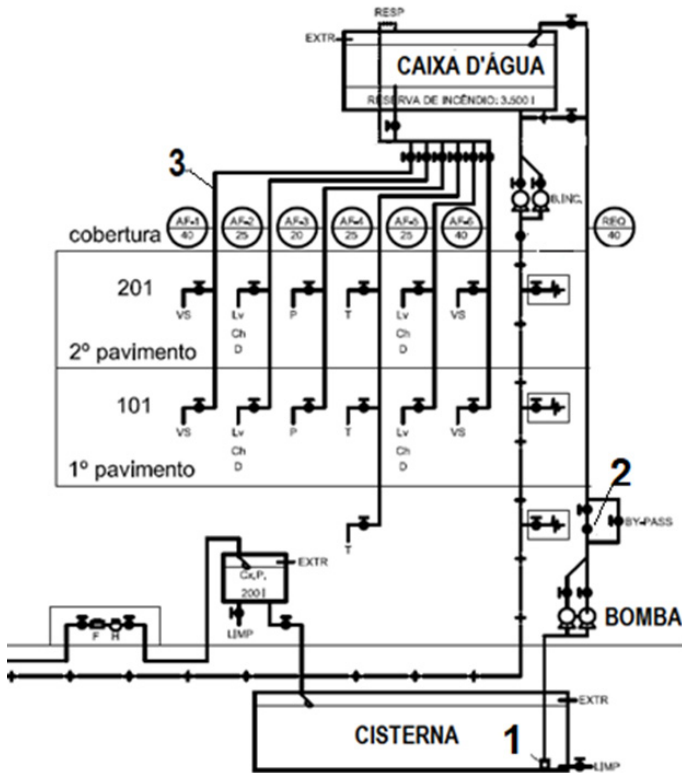
QUESTÃO 41

A tomada pertencente ao circuito 9 é uma tomada:

- (A) baixa de uso geral.
- (B) média de uso geral.
- (C) alta de uso geral.
- (D) alta de força.
- (E) baixa de força.

ATENÇÃO

A figura a seguir apresenta a instalação de água fria de uma edificação. Use-a para responder às duas próximas questões.



QUESTÃO 42

A linha de recalque apresenta duas válvulas indicadas pelos números 1 e 2. Essas válvulas são do tipo:

- (A) borboleta e globo.
- (B) pé e retenção.
- (C) retenção e pé.
- (D) esfera e globo.
- (E) globo e esfera.

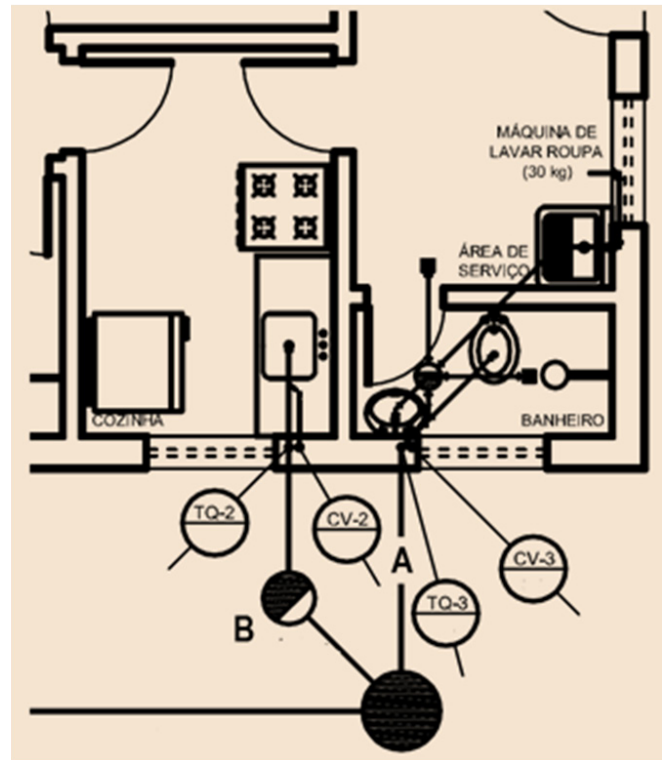
QUESTÃO 43

A tubulação vertical indicada com o número 3 é conhecida como:

- (A) barrilete de incêndio.
- (B) barrilete de distribuição.
- (C) coluna de incêndio.
- (D) coluna de distribuição.
- (E) tubulação de limpeza.

ATENÇÃO

A figura a seguir apresenta parte da instalação de esgoto sanitário de uma edificação. Use-a para responder às duas próximas questões.



QUESTÃO 44

Sabendo que a caixa de gordura indicada pela letra B atende 10 cozinhas, essa caixa deve ser do tipo:

- (A) pequena.
- (B) simples.
- (C) especial.
- (D) dupla.
- (E) Grande.

QUESTÃO 45

A tubulação indicada pela letra A possui diâmetro nominal igual a 150mm. Desse modo, sua inclinação deve ser, no mínimo, igual a:

- (A) 0,5 %.
- (B) 1,0 %.
- (C) 1,5 %.
- (D) 2,0 %.
- (E) 2,5 %.

QUESTÃO 46

Um topógrafo necessita realizar um nivelamento trigonométrico. Dois equipamentos que podem ser utilizados para essa atividade são:

- (A) teodolito e nível topográfico.
- (B) mira graduada e régua.
- (C) régua e nível topográfico.
- (D) nível topográfico e mira graduada.
- (E) teodolito e mira graduada.

QUESTÃO 47

Em um trabalho de topografia, RN significa:

- (A) relações de nível.
- (B) referência de nível.
- (C) relevo natural.
- (D) regulação de norte.
- (E) régua normal.

QUESTÃO 48

Dentre os materiais relacionados a seguir, presentes em um canteiro de obras, aquele que pode ser considerado como perecível é:

- (A) o cimento.
- (B) a areia.
- (C) a madeira.
- (D) a pedra britada.
- (E) o ferro.

QUESTÃO 49

Observe a figura abaixo, que mostra um item utilizado no armazenamento e movimentação de materiais em um canteiro de obras:



Este item é denominado:

- (A) forma.
- (B) empilhadeira.
- (C) pallet.
- (D) tábua corrida.
- (E) enscadeira.

QUESTÃO 50

Ao realizar um corte em terraplenagem, o volume de material após a escavação é, em geral, superior ao espaço original que ele ocupava no solo. Esse aumento no volume ocupado pelo material é denominado de:

- (A) dilatação.
- (B) assoreamento.
- (C) contração.
- (D) aeração.
- (E) empolamento.

QUESTÃO 51

A figura a seguir mostra a execução de um serviço de topografia:



O serviço que está sendo realizado no terreno é o de:

- (A) pavimentação.
- (B) compactação.
- (C) sondagem.
- (D) nivelamento.
- (E) drenagem.

QUESTÃO 52

Dois dispositivos de um sistema de drenagem cujas funções são de permitir mudanças de direção, declividade e diâmetro, além de inspeção e limpeza das canalizações, são:

- (A) boca de lobo e dissipador.
- (B) caixa de areia e caixa de passagem.
- (C) dissipador e caixa de areia.
- (D) caixa de passagem e poço de visita.
- (E) poço de visita e boca de lobo.

QUESTÃO 53

Em um serviço de pavimentação de uma via, a ordem usual dos materiais empregados, dos mais superficiais para os mais profundos, é:

- (A) asfalto, argila e brita.
- (B) argila, brita e asfalto.
- (C) asfalto, brita e argila.
- (D) argila, asfalto e brita.
- (E) brita, asfalto e argila.

QUESTÃO 54

A figura a seguir mostra um dispositivo utilizado no arruamento e drenagem de uma via:



Este dispositivo é denominado:

- (A) dreno.
- (B) boca de lobo.
- (C) banqueta.
- (D) filtro.
- (E) caixa de areia.

QUESTÃO 55

Tubulões, blocos e radier são exemplos, respectivamente, de fundações do tipo:

- (A) profunda, rasa e rasa.
- (B) profunda, profunda e rasa.
- (C) rasa, profunda e rasa.
- (D) rasa, rasa e profunda.
- (E) profunda, rasa e profunda.

QUESTÃO 56

O principal motivo para a aplicação de uma campânula de ar comprimido na execução de um tubulão é:

- (A) baratear os custos de execução.
- (B) prover oxigênio para o trabalhador que realiza a escavação.
- (C) compactar o material escavado.
- (D) facilitar a entrada da camisa do tubulão no solo.
- (E) impedir a entrada de água na escavação.

QUESTÃO 57

Um determinado equipamento deve passar por uma manutenção rotineira duas vezes por mês, além de uma manutenção mais rigorosa a cada 4 meses. Se o custo da manutenção rotineira é de R\$200,00 e o custo da manutenção mais rigorosa é de R\$1200,00, o custo anual de manutenção desse equipamento vale:

- (A) R\$6.400,00.
- (B) R\$7.200,00.
- (C) R\$7.800,00.
- (D) R\$8.400,00.
- (E) R\$9.600,00.

QUESTÃO 58

Em uma obra, deve-se realizar um orçamento dos quantitativos de concreto, aço e forma de madeira para execução de um bloco de fundação. As unidades adequadas para quantificar e precificar cada um desses materiais é:

- (A) concreto: m²; aço: m³; forma: m²
- (B) concreto: m³; aço: kg; forma: m²
- (C) concreto: m³; aço: kg; forma: m³
- (D) concreto: kg; aço: kg; forma: m³
- (E) concreto: kg; aço: m³; forma: m²

QUESTÃO 59

A tabela abaixo apresenta o cronograma previsto para cinco atividades de uma obra, a serem realizadas ao longo de um ano civil. Cada atividade só pode ser iniciada após o término da atividade anterior, porém não é necessário haver um lapso de tempo entre o término de uma atividade e o início da seguinte.

	meses de execução da obra													
	1	2	3	4	5	6	7	8	9	10	11	12	13	
Atividade 1	■	■												
Atividade 2				■	■	■	■							
Atividade 3							■	■	■					
Atividade 4										■	■	■		
Atividade 5													■	■

Suponha que ocorreram os seguintes atrasos ao longo do decorrer da obra:

- a atividade 1 durou um mês a mais do que o previsto
- a atividade 2 durou dois meses a mais que o previsto
- a atividade 4 durou um mês a menos que o previsto

A partir dessas informações, e considerando que foi possível gerenciar o início das atividades a fim de permitir o término da obra no menor tempo possível, pode-se concluir que:

- (A) o término da obra ocorreu no mesmo mês que inicialmente previsto.
- (B) o término da obra foi antecipado em 1 mês em relação ao previsto.
- (C) o término da obra atrasou 1 mês em relação ao previsto.
- (D) o término da obra atrasou 2 meses em relação ao previsto.
- (E) o término da obra atrasou 3 meses em relação ao previsto.

QUESTÃO 60

A manutenção de cada unidade de determinado equipamento requer 20 homens-hora. Se quatro homens estão disponíveis para a atividade de reparo, o tempo total que se levará para reparar três unidades desse equipamento será de:

- (A) 10 horas.
- (B) 12 horas.
- (C) 15 horas.
- (D) 18 horas.
- (E) 20 horas.

