



## PREFEITURA MUNICIPAL DE GUABIRUBA SECRETARIA MUNICIPAL DE EDUCAÇÃO

### PROCESSO SELETIVO PÚBLICO SIMPLIFICADO EDITAL N. 008/2019-SEME

CARGO: **PROFESSOR ACT – MATEMÁTICA**

#### INSTRUÇÕES

- 1- O **Caderno de Questões** contém 40 (quarenta) questões de múltipla escolha, sendo 8 questões de Língua Portuguesa, 8 questões de Conhecimentos Gerais e 24 questões de Conhecimentos Específicos. Cada questão com 5 (cinco) opções (A, B, C, D e E) e uma **Folha Intermediária de Respostas**.
- 2- Ao receber o material, confira no **Cartão de Respostas**, seu nome, número de inscrição, data de nascimento, RG e cargo. Qualquer irregularidade comunique imediatamente ao fiscal de sala. Não serão aceitas reclamações posteriores.
- 3- A prova objetiva terá **duração de 3 (três) horas**, incluído, neste tempo, o preenchimento do **Cartão de Respostas**.
- 4- Leia atentamente cada questão e assinale, no **Cartão de Respostas**, a opção que responde corretamente a cada uma delas. O **Cartão de Respostas** será o único documento válido para a correção eletrônica. O preenchimento do **Cartão de Respostas** e a respectiva assinatura serão de inteira responsabilidade do candidato. Não haverá substituição do **Cartão de Respostas** por erro do candidato.
- 5- Utilize a **Folha Intermediária de Respostas** para registrar as alternativas escolhidas. É proibido fazer qualquer outro tipo de anotação. Essa folha ficará em seu poder para conferência com o gabarito a ser publicado.
- 6- Observe as seguintes recomendações relativas ao **Cartão de Respostas**:
  - A maneira correta de marcação das respostas é cobrir, fortemente, com esferográfica de tinta azul ou preta, o espaço correspondente à letra a ser assinalada.
  - Outras formas de marcação diferentes implicarão a rejeição do **Cartão de Respostas**.
  - Será atribuída nota zero às questões não assinaladas ou com falta de nitidez, ou com marcação de mais de uma opção, bem como emendadas ou rasuradas.
- 7- O fiscal de sala não está autorizado a alterar qualquer destas instruções. Em caso de dúvida, solicite a presença do coordenador local.
- 8- Você poderá se retirar, definitivamente, da sala de realização da prova após transcorridos 60 (sessenta) minutos contados do seu efetivo início, **sem levar o Caderno de Questões e o Cartão de Respostas**.
- 9- É permitido fazer anotações, cálculos, riscos e afins no **Caderno de Questões**.
- 10- Após se identificar e se instalar na sala, você não poderá consultar qualquer material enquanto aguarda o horário de início da prova.
- 11- Os três últimos candidatos deverão permanecer na sala até que o último deles entregue o **Cartão de Respostas**.
- 11- Assine no local indicado no **Cartão de Respostas e no Caderno de Questões**.
- 12- Ao terminar a prova, é de sua responsabilidade entregar ao fiscal o **Cartão de Respostas e Caderno de Questões**.

Não se esqueça de pegar seus pertences acondicionados em sala.

Guabiruba, 24 de novembro de 2019.

**BOA PROVA**

Realização:



Nº de Inscrição:

Nome do candidato:

## QUESTÕES DE LÍNGUA PORTUGUESA

As questões 1 a 8 se referem ao trecho da notícia a seguir:

Dois nutricionistas da Secretaria de Educação de Guabiruba estiveram nessa terça-feira, 12, em Florianópolis, para apresentar o Programa de Alimentação Escolar de Guabiruba em um seminário regional.

O evento foi organizado pela Epagri, entidade responsável pelo convite a Guabiruba. Elisa Cristina Vidotto Bruns e Marcelo Bauer Carlini explicaram aos participantes as particularidades do projeto que é executado em Guabiruba e que integra o Programa Nacional de Alimentação Escolar (PNAE).

Nosso município era o único entre os presentes que compra alimentos diretamente dos pequenos agricultores locais. Conforme Elisa, a grande maioria executa o PNAE comprando os ingredientes através de cooperativas. “Nosso modelo é um pouco mais trabalhoso, mas os resultados são excelentes. Um dos motivos é o fato de termos certeza de onde \_\_\_\_\_ os alimentos que oferecemos para as nossas crianças”, afirma.

Elisa acrescenta ainda que a Prefeitura \_\_\_\_\_ hoje 21 fornecedores no município, todos pequenos agricultores familiares. [...]

Segundo ela, o programa guabirubense foi muito bem recebido pelos outros participantes do seminário. “Além de fornecermos uma alimentação de boa procedência e boa qualidade aos nossos alunos, nós também favorecemos a produção local e garantimos que os recursos permaneçam no nosso município”, completa.

O seminário aconteceu no Centro de Treinamento da Epagri, na capital, no Bairro Itacorubi, com uma agenda das 9h às 16h em que prevaleceu a troca de ideias e experiências entre as prefeituras com o objetivo de aprimorar o PNAE.

Disponível em: <https://www.guabiruba.sc.gov.br/noticias/index/ver/codMapaltem/4487/codNoticia/589182>  
Acesso em 13/nov /2019.[adaptado]

- 1- Assinale a alternativa que completa correta e respectivamente as lacunas do texto:  
(A) vêm – têm  
(B) vêm – tem  
(C) vem – tem  
(D) veem – tem  
(E) veem – têm
- 2- Foi retirado, de propósito, o acento indicativo de crase de um dos trechos da notícia. Assinale a alternativa em que deve haver crase:  
(A) ...entidade responsável pelo convite à Guabiruba...  
(B) ...prevaleceu à troca de ideias...  
(C) ...também favorecemos à produção local...  
(D) ...oferecemos para às nossas crianças...  
(E) ...com uma agenda das 9h às 16h...
- 3- A exemplo de “ideias”, utilizada corretamente no texto, assinale a alternativa que contém outra palavra que também perdeu o acento com o Acordo Ortográfico vigente:  
(A) paineis  
(B) fieis  
(C) papeis  
(D) boleia  
(E) constroi
- 4- A palavra destacada no período “Nosso modelo é um pouco mais trabalhoso, **mas** os resultados são excelentes.” expressa a ideia de:  
(A) compensação  
(B) adição  
(C) conclusão  
(D) explicação  
(E) escolha
- 5- É um antônimo de “aprimorar”:  
(A) agravar  
(B) aperfeiçoar  
(C) apurar  
(D) elevar  
(E) melhorar

- 6- Assinale a alternativa que contenha um verbo conjugado no modo indicativo e subjuntivo usados do texto:
- (A) aconteceu – prevaleceu
  - (B) estiveram – explicaram
  - (C) é – são
  - (D) garantimos – permaneçam
  - (E) recebido – executado
- 7- Assinale a alternativa com a classificação correta do sujeito da oração: “Dois nutricionistas da Secretaria de Educação de Guabiruba estiveram nessa terça-feira, 12, em Florianópolis...”:
- (A) Sujeito composto
  - (B) Sujeito simples
  - (C) Sujeito desinencial
  - (D) Sujeito indeterminado
  - (E) Oração sem sujeito
- 8- Assinale a alternativa que contém uma palavra retirada do texto que é acentuada por não ser paroxítona terminada em ditongo:
- (A) seminário
  - (B) município
  - (C) procedência
  - (D) experiências
  - (E) Florianópolis

### QUESTÕES DE CONHECIMENTOS GERAIS

- 9- Considerando-se os aspectos históricos do Município de Guabiruba, analise as afirmativas abaixo e identifique a(s) correta(s):
- I- O Município foi emancipado de Brusque, em razão da Resolução nº 238, de 28 de abril de 1962, aprovada pela Câmara Municipal de Brusque.
  - II- A instalação oficial do Município foi realizada no dia 10 de junho de 1962.
  - III- O primeiro prefeito do município de Guabiruba foi Carlos Boos.
  - IV- A história de Guabiruba está associada à imigração austríaca.
- Assinale a alternativa correta:
- (A) Apenas as afirmativas I, II e IV estão corretas.
  - (B) Apenas a afirmativa III está correta.
  - (C) Apenas as afirmativas I e II estão corretas.
  - (D) Apenas a afirmativa IV está correta.
  - (E) Todas as afirmativas estão corretas.
- 10- Os símbolos do município de Guabiruba são Bandeira municipal, Brasão e Hino da cidade. Isso posto, assinale a alternativa correta:
- (A) O Brasão do Município inclui um lema, escudo, capacete e duas figuras acompanhantes.
  - (B) O hino de Guabiruba foi oficializado em 1973, durante a administração do prefeito Ivo Fischer.
  - (C) A bandeira foi instituída em 1969, durante a administração do prefeito Vadislau Schmitt.
  - (D) A bandeira do Município é constituída por três campos horizontais, sendo dois campos brancos e um azul, no qual está o Brasão de Armas.
  - (E) O hino de Guabiruba teve letra e música do maestro José Nilo Valle.
- 11- Considere as características que seguem:
- Sua capital tem 300 anos.
  - A farofa de banana-da-terra é um dos seus pratos típicos.
  - Abriga o maior parque indígena do País.
  - É um imponente centro de agronegócio.
- As características acima se referem ao Estado de:
- (A) Pará.
  - (B) Goiás.
  - (C) Mato Grosso do Sul.
  - (D) Mato Grosso.
  - (E) Tocantins.

12- Sobre o maior aeroporto catarinense, analise as afirmativas abaixo e identifique as corretas:

- I- Em 1974, o aeroporto Hercílio Luz passou para a jurisdição da empresa estatal Infraero.
- II- A partir de 2002, o aeroporto Hercílio Luz passou a trabalhar com voos internacionais para Espanha e Portugal.
- III- Em 2017, a operadora Zurich Airport AG, da Suíça, foi a vencedora do leilão de concessão do aeroporto Hercílio Luz, de Florianópolis.
- IV- Em início de outubro de 2019, o novo aeroporto foi inaugurado estabelecendo um marco para Florianópolis e Santa Catarina.

Assinale a alternativa correta:

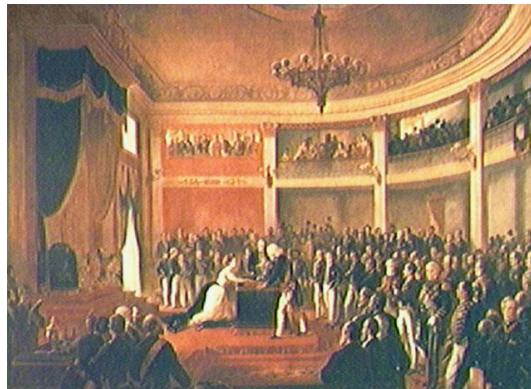
- (A) Apenas as afirmativas I, II e III estão corretas.
  - (B) Apenas as afirmativas II e III estão corretas.
  - (C) Apenas as afirmativas II e IV estão corretas.
  - (D) Apenas as afirmativas I, III e IV estão corretas.
  - (E) Todas as afirmativas estão corretas.
- 13- Um estrangeiro, naturalizado brasileiro, contribuiu significativamente para o fortalecimento do cinema brasileiro. Foi diretor de filmes como Pixote, a Lei do Mais Fraco, Carandiru e O Beijo da Mulher Aranha. A descrição se refere ao cineasta:
- (A) José Padilha.
  - (B) Fernando Salles.
  - (C) Glauber Rocha.
  - (D) Karim Aïnouz.
  - (E) Hector Babenco.

14- Sobre políticas públicas no Brasil, analise as afirmativas abaixo e, diante de cada uma, escreva V, se for verdadeira, e F, se for falsa:

- ( ) As políticas públicas, por definição, são conjuntos de programas, ações e decisões tomadas pelos governos nacional, estadual ou municipal que afetam a todos os cidadãos, de todas as escolaridades, independente de sexo, cor, religião ou classe social.
- ( ) Políticas públicas são somente aquelas que compreendem um processo que vem “de cima para baixo”, ou seja, que é desenhado pelas altas burocracias públicas e transmitido para os demais níveis da hierarquia burocrática.
- ( ) O Programa Minha Casa, Minha Vida (PMCMV) é um exemplo de política pública.
- ( ) A maior política de saúde no Brasil é o SUS que abrange desde o simples atendimento para avaliação da pressão arterial, por meio da Atenção Primária, até o transplante de órgãos.

Assinale a alternativa com a sequência correta:

- (A) V – F – V – V.
  - (B) F – F – V – F.
  - (C) V – V – F – V.
  - (D) F – V – F – V.
  - (E) V – V – V – V.
- 15- Observe a imagem abaixo.



Assinale a alternativa que indica o nome da obra e o artista correspondente:

- (A) Cristo Morto – Pedro Américo.
- (B) São Jorge – Thiago Furtado.
- (C) Retrato de Cristo – Cândido Portinari.
- (D) Cristo – Victor Brecheret.
- (E) Juramento da Princesa Isabel – Victor Meirelles.

- 16- O Instituto Brasileiro de Geografia e Estatística – IBGE se constitui no principal provedor de dados e informações do País, atendendo necessidades dos mais diversos segmentos da sociedade civil, bem como dos órgãos das esferas governamentais federal, estadual e municipal. Isso posto, assinale a alternativa correta:
- (A) O IBGE é uma entidade da administração pública federal, vinculada ao Ministério das Cidades.
  - (B) A função exclusiva do IBGE é produzir e analisar informações estatísticas e geográficas.
  - (C) Cabe ao IBGE retratar o Brasil com informações necessárias ao conhecimento de sua realidade e ao exercício da cidadania.
  - (D) O IBGE foi criado no período da transição democrática, por José Sarney.
  - (E) Para garantir o cumprimento de sua missão e possa cobrir todo o território nacional, o IBGE conta com uma rede nacional de pesquisa tão somente nas grandes capitais do País.

### QUESTÕES DE CONHECIMENTOS ESPECÍFICOS

- 17- A Lei nº 9394/1994, em seu Art. 12, determina que, respeitadas as normas comuns e as do seu sistema de ensino, os estabelecimentos de ensino assumam determinadas incumbências. Isso posto, analise as incumbências abaixo e identifique as que competem ao estabelecimento de ensino:

- I- Garantir que cada docente elabore e execute sua proposta pedagógica.
- II- Promover medidas de conscientização, de prevenção e de combate a todos os tipos de violência, especialmente a intimidação sistemática (bullying), no âmbito das escolas.
- III- Estabelecer ações destinadas a promover a cultura de paz nas escolas.
- IV- Promover ambiente escolar seguro, adotando estratégias de prevenção e enfrentamento ao uso ou dependência de drogas.

Assinale a alternativa correta:

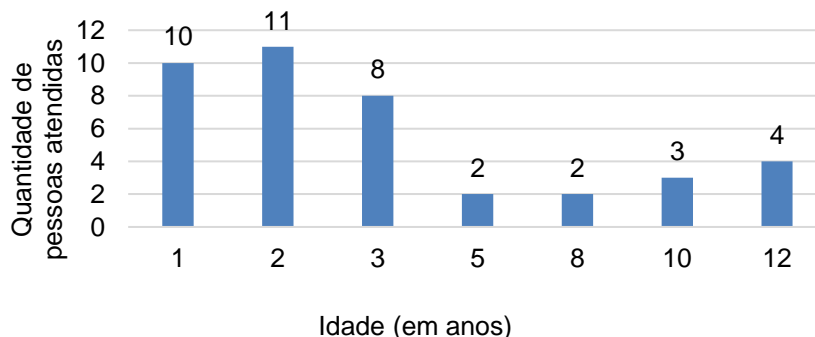
- (A) Todas as afirmativas estão corretas.
  - (B) Apenas as afirmativas I, II e III estão corretas.
  - (C) Apenas as afirmativas II e III estão corretas.
  - (D) Apenas as afirmativas I e IV estão corretas.
  - (E) Apenas as afirmativas II, III e IV estão corretas.
- 18- À luz do Estatuto da Criança e do Adolescente, analise os casos abaixo que os dirigentes de estabelecimentos de ensino fundamental devem comunicar ao Conselho Tutelar e identifique o(s) correto(s):

- I- Casos de maus-tratos envolvendo seus alunos.
- II- Casos de reiteração de faltas injustificadas, esgotados os recursos escolares.
- III- Evasão escolar, desde que esgotados os recursos escolares.

Assinale a alternativa correta que indica os casos que deverão ser comunicados ao Conselho Tutelar:

- (A) Todas as afirmativas estão corretas.
- (B) Apenas as afirmativas I e II estão corretas.
- (C) Apenas as afirmativas II e III estão corretas.
- (D) Apenas a afirmativa I está correta.
- (E) Apenas a afirmativa III está correta.

- 19- O gráfico a seguir apresenta a idade das pessoas atendidas em um consultório, em determinado período:



Analisando o gráfico, é possível determinar a idade média do total de pessoas atendidas nesse período. Pode-se afirmar que a porcentagem de pessoas atendidas que têm idade maior do que essa média é, em %, de:

- (A) 30,0.
- (B) 27,5.
- (C) 25,5.
- (D) 28,5.
- (E) 25,0.

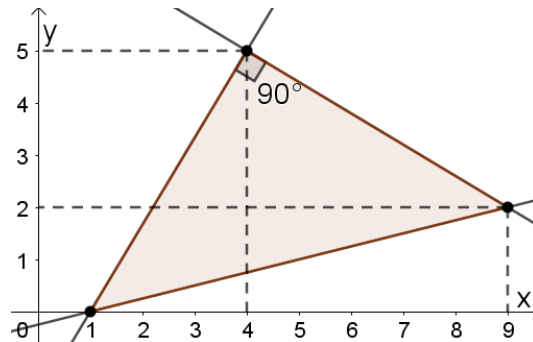
20- Considere uma garrafa de água mineral (500 ml), vendida por R\$ 1,50, e uma caixa de leite longa-vida (1 litro), vendida por R\$ 3,20. Sabe-se que o valor pago pela embalagem, em relação ao preço de venda do produto, é de 80% no caso da água mineral e de 30% no caso do leite longa-vida. Considerando essas informações, pode-se afirmar que o valor efetivo (desconsiderando o valor das embalagens) pago por litro de leite é maior que por litro de água, em reais, de:

- (A) 1,94.
- (B) 2,25.
- (C) 1,64.
- (D) 1,55.
- (E) 4,50.

21- Uma empresa deseja vender determinado produto em dois tipos de embalagens: uma no formato de um prisma reto de base quadrada e outra no formato de um prisma reto de base retangular. As duas embalagens devem ter capacidade de 400 mL, sendo que a de base quadrada deve ter 5 cm de lado e a de base retangular 5 cm por 4 cm e, ainda, devem possuir tampa com medida igual a das respectivas bases. Nessas condições, a quantidade de material (sem considerar desperdícios, dobras ou espessura do material utilizado) usada na embalagem de base retangular é maior do que na de base quadrada, em  $\text{cm}^2$ , de:

- (A) 35.
- (B) 30.
- (C) 40.
- (D) 15.
- (E) 20.

22- Considere o triângulo formado pelos pontos do gráfico a seguir, que correspondem à intersecção das retas:



Pode-se afirmar que a área desse triângulo é:

- (A)  $17\sqrt{2}$ .
- (B) 20.
- (C) 17.
- (D) 10.
- (E)  $10\sqrt{2}$ .

23- Sabendo que  $\text{sen}(x) = 0,6$  e que  $x$  é um ângulo entre  $0^\circ$  e  $90^\circ$ , pode-se afirmar que o valor de  $m$  tal que

$$m = \frac{\cos(x) - \text{tg}(x)}{\sec(x) - 1} \text{ é igual a:}$$

- (A) 0,075.
- (B) - 0,73.
- (C) 0,3.
- (D) 0,2.
- (E) 0,5.

24- Uma festa foi organizada e estava previsto que uma determinada quantidade de pessoas participasse dela. Baseado nessa quantidade de pessoas, foram comprados 18 litros de refrigerante. Porém, no dia da festa, faltaram 4 pessoas, o que implicou que a quantidade de refrigerante disponível por pessoa fosse aumentada em 50 mL. Pode-se afirmar que o número de pessoas previstas para participar da festa, originalmente, era de:

- (A) 40.
- (B) 36.
- (C) 24.
- (D) 44.
- (E) 26.

25- Lucas fez um empréstimo no valor de R\$ 5.000,00 para pagamento ao final de 10 meses, com juros compostos de 3% ao mês. Passados 5 meses completos após o empréstimo, ele resolveu quitar R\$ 3.000,00 do valor devido. Ao final do período de 10 meses, ao quitar todo saldo devedor, pode-se afirmar que o total de juros pagos, considerando os 10 meses de empréstimo foi, em reais, de: (considere que  $1,03^5 \cong 1,16$ )

- (A) 1.728,00.
- (B) 1.120,00.
- (C) 2.048,00.
- (D) 1.248,00.
- (E) 1.123,00.

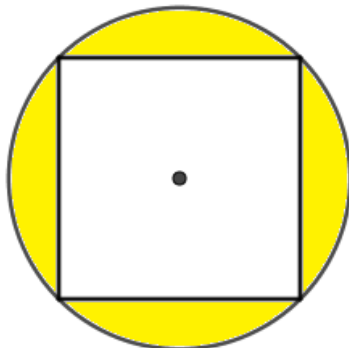
26- Considere as matrizes  $A = \begin{bmatrix} 2 & -1 & 3 \\ 1 & 0 & 0 \end{bmatrix}$  e  $B = \begin{bmatrix} 1 & 2 \\ 0 & -1 \end{bmatrix}$ . Sabendo que  $A^T \cdot B = 2 \cdot X$  pode-se afirmar que o elemento  $x_{22}$  da matriz X é igual a:

- (A) -1.
- (B) -4.
- (C) -2.
- (D) 2.
- (E) 3.

27- Uma comissão deve ser formada para representar duas turmas na reunião de professores da escola. Para essa comissão, candidataram-se 4 alunos do 6º ano A e 3 alunos do 6º ano B. Sabendo que a comissão deve ser formada por 4 alunos, tendo pelo menos um representante de cada turma, pode-se afirmar que o número de comissões diferentes possíveis é igual a:

- (A) 76.
- (B) 144.
- (C) 58.
- (D) 120.
- (E) 34.

28- Considere na imagem a seguir o quadrado inscrito no círculo, de modo que o ponto de encontro das diagonais deste quadrado coincida com o centro da circunferência:



Sabendo que o quadrado tem lado igual a 3 cm, pode-se afirmar que a área pintada na figura é, em  $\text{cm}^2$ , é um valor entre (use  $\pi \cong 3,14$ ):

- (A) 4 e 5.
- (B) 7 e 8.
- (C) 5 e 6.
- (D) 8 e 9.
- (E) 6 e 7.

29- Em uma caixa, há 4 carrinhos e 8 peões para sortear entre as crianças de uma festa. Se forem retirados ao acaso dois brinquedos da caixa, sucessivamente e sem reposição, a probabilidade de que sejam dois carrinhos é de:

- (A)  $20/33$ .
- (B)  $1/11$ .
- (C)  $1/12$ .
- (D)  $2/3$ .
- (E)  $4/33$ .

**30-** Em uma reunião de condomínio, é necessário que dois terços dos apartamentos tenham algum representante presente para que o regimento seja colocado em votação. Considere uma reunião em que o número de representantes excedeu em uma pessoa o mínimo necessário para uma votação e que o regimento foi aprovado por 20 pessoas, o que correspondeu a 80% dos votantes. Sabendo que nessa reunião todos os presentes votaram e que cada um representava apenas um apartamento, pode-se afirmar que o total de apartamentos desse condomínio é de:

- (A) 25.
- (B) 39.
- (C) 36.
- (D) 22.
- (E) 30.

**31-** Considere uma parábola de vértice dado pelo ponto  $(-1, -1)$ , intersecção com eixo  $y$  dado pelo ponto  $(0, 1)$  e que é obtida como resultado do gráfico da função  $f(x) = a \cdot x^2 + b \cdot x + c$ . Sabendo que o discriminante ( $\Delta$ ) da função é igual a 8, pode-se afirmar que a soma dos coeficientes **a** e **b** da função é igual a:

- (A) 6.
- (B) -2.
- (C) 4.
- (D) 0.
- (E) 1.

**32-** Uma loja vendeu 100 peças de determinado produto por R\$ 1,95 cada unidade, o que implicou um ganho de 30% sobre o preço de custo. Devido à baixa nas vendas, as outras 100 peças que ainda estão no estoque devem ser vendidas de modo que o ganho total (com a venda das 200 peças) resulte em um ganho de 20% sobre o preço de custo. Pode-se afirmar que o preço de venda unitário das 100 peças restantes deverá ser, em reais, de:

- (A) 1,85.
- (B) 1,65.
- (C) 1,55.
- (D) 1,75.
- (E) 1,45.

**33-** Analise as seguintes igualdades:

I-  $a^x \cdot b^x = (a \cdot b)^x$

II-  $(\sqrt{x})^m = x^{2m}$ , para  $x > 0$

III-  $\log_a b = \frac{\log_c a}{\log_c b}$ , para  $a$  e  $b > 0$

IV-  $\left(\frac{1}{x}\right)^{-1} = x$ , para  $x \neq 0$

Pode-se afirmar que são verdadeiras as igualdades:

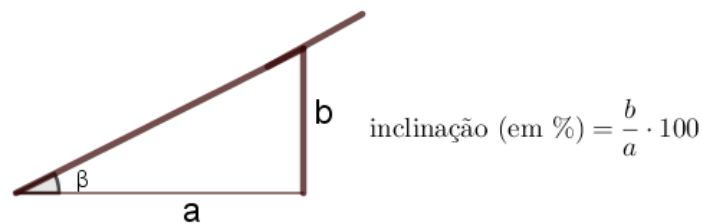
- (A) Apenas I e IV.
- (B) Apenas II, III e IV.
- (C) Apenas III e IV.
- (D) Apenas I, III e IV.
- (E) Apenas II e III.

**34-** Em uma empresa, um prêmio em dinheiro foi dividido entre os funcionários de um setor, de modo que o valor recebido por cada um deles foi inversamente proporcional ao salário mensal. O valor total do prêmio foi de R\$ 9.500,00 e o mesmo foi dividido entre Pedro, Lucas e Paulo, cujos salários são, respectivamente, R\$ 4.000,00, R\$ 5.000,00 e R\$ 2.000,00. Pode-se afirmar que o valor (em reais) recebido por Pedro, referente ao prêmio, foi de:

- (A) 2.000,00.
- (B) 3.400,00.
- (C) 3.000,00.
- (D) 2.500,00.
- (E) 2.800,00.

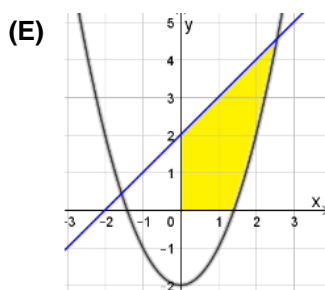
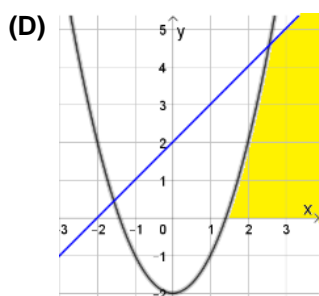
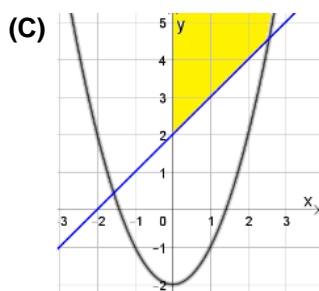
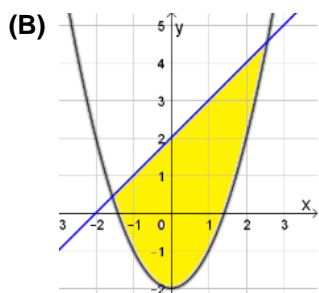
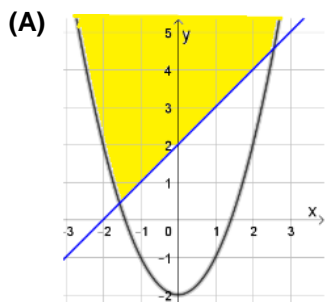


- 35- Ana decidiu criar uma senha de 6 caracteres, usando o seguinte critério: os três primeiros caracteres correspondem a um anagrama do seu nome. Já para os três caracteres seguintes utilizou um número de três algarismos formado por 1, 2 e 3 (sem repeti-los). Por segurança, ela decidiu trocar a senha periodicamente. O número de senhas diferentes que ela poderá criar, utilizando esse critério, é:
- (A) 36.  
 (B) 18.  
 (C) 20.  
 (D) 12.  
 (E) 24.
- 36- Sabe-se que cada 100g de feijão cozido possui 1,5mg de ferro em sua composição e que a quantidade diária de ferro recomendada para um adulto é de 15mg. Se João consome 560g de feijão cozido por semana, pode-se afirmar que o total de consumo de ferro ingerido apenas com esse alimento, em relação à quantidade de ferro recomendada para esse período, em %, é de:
- (A) 10.  
 (B) 20.  
 (C) 8.  
 (D) 6.  
 (E) 15.
- 37- Um reservatório de água tem formato de um cilindro circular reto, com altura de 6m e raio de 1,5m (medidas internas). Deseja-se ampliar a capacidade do reservatório em dois terços, sem modificar seu diâmetro. Pode-se afirmar que a altura do reservatório, para que essa ampliação seja realizada, deve ser:
- (A) triplicada.  
 (B) dobrada.  
 (C) aumentada em  $\frac{1}{3}$ .  
 (D) aumentada em  $\frac{5}{3}$ .  
 (E) aumentada em  $\frac{2}{3}$ .
- 38- Quando um construtor se refere à inclinação de um telhado, é um comum informá-la em termos percentuais, que implica a razão entre a medida vertical e horizontal do triângulo retângulo considerado:



- Considerando essas informações, pode-se afirmar que em um telhado, o ângulo  $\beta$  correspondente a uma inclinação de 30% é um ângulo, em graus:
- (A) maior do que  $35^\circ$ .  
 (B) entre  $30^\circ$  e  $45^\circ$ .  
 (C) maior do que  $45^\circ$ .  
 (D) menor do que  $30^\circ$ .  
 (E) maior do que  $60^\circ$ .
- 39- Um município dispõe de 20 agentes contratados para atuar na prevenção e combate ao mosquito da dengue. Sabendo que se deseja formar grupos de três pessoas para realizar visitas às moradias do município, a quantidade de grupos diferentes que podem ser organizados com esses agentes é igual a:
- (A) 6840.  
 (B) 8000.  
 (C) 1140.  
 (D) 2280.  
 (E) 1330.

40- Considerando apenas o primeiro quadrante do plano cartesiano, pode-se afirmar que a região pintada que corresponde a  $x^2 - 2 \leq y$  e  $x + 2 \geq y$  está indicada na figura:





**PREFEITURA MUNICIPAL DE GUABIRUBA**  
**SECRETARIA MUNICIPAL DE EDUCAÇÃO**

**PROCESSO SELETIVO PÚBLICO SIMPLIFICADO**  
**EDITAL N. 008/2019-SEME**

**FOLHA INTERMEDIÁRIA DE RESPOSTAS**

Questões	RESPOSTAS				
01	A	B	C	D	E
02	A	B	C	D	E
03	A	B	C	D	E
04	A	B	C	D	E
05	A	B	C	D	E
06	A	B	C	D	E
07	A	B	C	D	E
08	A	B	C	D	E
09	A	B	C	D	E
10	A	B	C	D	E
11	A	B	C	D	E
12	A	B	C	D	E
13	A	B	C	D	E
14	A	B	C	D	E
15	A	B	C	D	E
16	A	B	C	D	E
17	A	B	C	D	E
18	A	B	C	D	E
19	A	B	C	D	E
20	A	B	C	D	E

Questões	RESPOSTAS				
21	A	B	C	D	E
22	A	B	C	D	E
23	A	B	C	D	E
24	A	B	C	D	E
25	A	B	C	D	E
26	A	B	C	D	E
27	A	B	C	D	E
28	A	B	C	D	E
29	A	B	C	D	E
30	A	B	C	D	E
31	A	B	C	D	E
32	A	B	C	D	E
33	A	B	C	D	E
34	A	B	C	D	E
35	A	B	C	D	E
36	A	B	C	D	E
37	A	B	C	D	E
38	A	B	C	D	E
39	A	B	C	D	E
40	A	B	C	D	E

**INFORMAÇÕES**

O inteiro teor e o gabarito da prova objetiva serão divulgados até as **18h do dia 25 de novembro de 2019**, no endereço eletrônico <http://concursos.furb.br/>, link Prefeitura Municipal de Guabiruba – Processo Seletivo Público Simplificado Educação - Edital N. 008/2019-SEME.

Guabiruba, 24 de novembro de 2019.