



PROCESSO SELETIVO PÚBLICO E SIMPLIFICADO
PARA CONTRATAÇÃO DE SERVIDOR
TÉCNICO-ADMINISTRATIVO EM CARÁTER TEMPORÁRIO
EDITAL PSPS TA Nº 001/2021

CARGO: **COLETADOR DE AMOSTRAS DE COMBUSTÍVEIS E
DERIVADOS DE PETRÓLEO**

INSTRUÇÕES

- 1- O **Caderno de Questões** contém 20 (vinte) questões de múltipla escolha, cada questão com 5 (cinco) opções (A, B, C, D, E), sendo 5 (cinco) questões de Língua Portuguesa e 15 (quinze) questões de Conhecimentos Específicos, e uma **Folha Intermediária de Respostas**.
- 2- Ao receber o material, confira no **Cartão-Resposta**, seu nome, número de inscrição, data de nascimento, RG e cargo. Qualquer irregularidade comunique imediatamente ao fiscal de sala. Não serão aceitas reclamações posteriores.
- 3- A prova objetiva terá **duração de 2 (duas) horas**, incluído, neste tempo, o preenchimento do **Cartão-Resposta**.
- 4- Leia atentamente cada questão e assinale, no **Cartão-Resposta**, a opção que responde corretamente a cada uma delas. O **Cartão-Resposta** será o único documento válido para a correção eletrônica. O preenchimento do **Cartão-Resposta** e a respectiva assinatura serão de inteira responsabilidade do candidato. Não haverá substituição do **Cartão-Resposta** por erro do candidato.
- 5- Utilize a **Folha Intermediária de Respostas** para registrar as alternativas escolhidas. É proibido fazer qualquer outro tipo de anotação. Essa folha ficará em seu poder para conferência com o gabarito a ser publicado.
- 6- Observe as seguintes recomendações relativas ao **Cartão-Resposta**:
 - A maneira correta de marcação das respostas é cobrir, fortemente, com esferográfica de tinta azul ou preta, o espaço correspondente à letra a ser assinalada.
 - Outras formas de marcação diferentes implicarão a rejeição do **Cartão de Respostas**.
 - Será atribuída nota zero às questões não assinaladas, ou com falta de nitidez, ou com marcação de mais de uma opção, bem como emendadas ou rasuradas.
- 7- O fiscal de sala não está autorizado a alterar qualquer destas instruções. Em caso de dúvida, solicite a presença do coordenador local.
- 8- Você poderá se retirar, definitivamente, da sala de realização da prova após transcorridos 60 (sessenta) minutos contados do seu efetivo início, **sem levar** o **Caderno de Questões** e o **Cartão-Resposta**.
- 9- É permitido fazer anotações, cálculos, riscos e afins no **Caderno de Questões**.
- 10- Após se identificar e se instalar na sala, você não poderá consultar qualquer material enquanto aguarda o horário de início da prova.
- 11- Os 3 (três) últimos candidatos deverão permanecer na sala até que o último deles entregue o **Cartão-Resposta**.
- 12- Assine no local indicado no **Cartão-Resposta** e no **Caderno de Questões**.
- 13- Ao terminar a prova, é de sua responsabilidade entregar ao fiscal o **Cartão-Resposta** e o **Caderno de Questões**.

Não se esqueça de pegar seus pertences acondicionados em sala.

Blumenau, 03 de março de 2021.

BOA PROVA

Realização:



Nº de Inscrição:

Nome do candidato:

QUESTÕES DE LÍNGUA PORTUGUESA

O texto abaixo se refere às 05 (cinco) questões a seguir:

Em um país onde, de acordo com dados do Censo da Educação Superior de 2018, apenas 0,5% dos 8,45 milhões de estudantes possuem alguma deficiência, o assunto da inclusão social dessas pessoas no ambiente acadêmico ainda _____ muito o que avançar. Na Universidade Regional de Blumenau, a professora do Programa de Pós-Graduação em Educação, Andrea Soares Wuo, coordena pesquisas _____ a educação inclusiva dos estudantes, mas _____ a perspectiva das próprias pessoas com deficiência, e não apenas a partir da visão de professores ou da família dos estudantes.
[...]

Na FURB, todos os estudantes com algum tipo de deficiência, seja ela física, auditiva, visual, intelectual ou múltipla _____ o direito de solicitar assistência dentro da Universidade. Para isso, basta sinalizar a condição no momento da matrícula e procurar a Coordenadoria de Assuntos Estudantis (CAE) da FURB.

Segundo a coordenadora da CAE, Lucymara Valentini Borges, entre os projetos e programas da coordenadoria, está o serviço de Atendimento Educacional Especializado (AEE), que proporciona aos estudantes com deficiência professores especializados, intérpretes de libras e profissionais de apoio. A FURB, através desse atendimento, analisa as demandas de cada aluno e faz adaptações, de materiais até o mobiliário.

Disponível em: <http://www.furb.br/web/1704/noticias/pesquisas-sobre-educacao-inclusiva-revelam-barreiras/8537>.
Acesso em: 04/fev/2021. [adaptado]

- 1- Assinale a alternativa que completa correta e respectivamente as lacunas do texto:
(A) têm – sob – sobre – tem
(B) tem – sobre – sobre – tem
(C) têm – sob – sob – têm
(D) tem – sobre – sob – têm
(E) tem – sob – sob – tem

- 2- Analise as afirmativas a respeito do texto:
I- “De acordo com” e “segundo” expressam a ideia de conformidade.
II- “Onde” é um pronome relativo que expressa a ideia de lugar.
III- “Mas” e “entre” são preposições que ligam palavras.
É correto o que se afirma em:
(A) I, apenas.
(B) II, apenas.
(C) II e III, apenas.
(D) I e III, apenas.
(E) I e II, apenas.

- 3- No trecho “... a professora do Programa de Pós-Graduação em Educação, Andrea Soares Wuo, coordena pesquisas...”, as vírgulas foram corretamente empregadas para:
(A) Separar o aposto.
(B) Indicar a elipse de um termo.
(C) Separar o adjunto adverbial.
(D) Separar o vocativo.
(E) Antecipar o sujeito.

- 4- Assinale a alternativa cujas palavras são acentuadas pela mesma razão:
(A) país – matrícula
(B) até – através
(C) está – deficiência
(D) pós – país
(E) através – intérpretes

- 5- A exemplo de “Pós-Graduação”, cujo prefixo sempre exige hífen, assinale a alternativa com outro prefixo ou falso prefixo que sempre exige hífen:
(A) co
(B) ex
(C) bio
(D) geo
(E) hidro

QUESTÕES DE CONHECIMENTOS ESPECÍFICOS

6- Sobre o Word, é correto afirmar:

- (A) Por padrão, ao colar um texto, esse é colado sem sua formatação. Uma das opções para colar o texto, juntamente com sua formatação, é usar o comando 'Colar tudo'.
- (B) Entre as opções encontradas para formatar um parágrafo, tem-se as seguintes opções de alinhamento: 'Esquerda', 'Direita', 'Centralizada', 'Equilibrada'.
- (C) Na guia 'Arquivo', tem-se o botão 'Exportar', que permite, entre outras opções, salvar o arquivo como várias imagens JPEG – sendo uma imagem para cada página.
- (D) O Word pode ser usado como o Aplicativo padrão para E-mail no Windows.
- (E) Na guia 'Layout', pode-se usar o botão 'Quebras' para inserir quebras em um documento. São 2 tipos de quebra possíveis: 'Quebras de Página' e 'Quebras de Seção'.

7- Sobre o Excel, é correto afirmar:

- (A) Uma referência circular é quando a fórmula em uma célula referencia a sua célula mãe, direta ou indiretamente.
- (B) A função 'DIA.DA.SEMANA' retorna o dia da semana, sendo 1 para segunda e 7 para domingo.
- (C) Para fazer uma referência relativa em uma fórmula do Excel, deve-se adicionar o símbolo de cifrão antes da referência, como em: \$B\$2.
- (D) Por padrão, o Excel usa letras para referenciar as linhas e colunas.
- (E) A fórmula 'SOMA(A1;A5)' retorna o resultado da soma dos valores nas células A1, A2, A3, A4 e A5.

8- Ao longo de toda fase existencial, bem como no ambiente organizacional, o ser humano possui necessidades interpessoais básicas que devem ser levadas em consideração, como a inclusão, o controle e a afeição. Ao encontro dessa temática, relacione as colunas abaixo:

Primeira coluna: necessidade interpessoal

- 1- Afeição
- 2- Controle
- 3- Inclusão

Segunda coluna: caracterização

- () Estar próximo ou estar afastado.
- () Estar por cima ou estar por baixo.
- () Estar dentro (in) ou estar fora (out).

Assinale a alternativa que apresenta a correta associação entre as colunas:

- (A) 1 – 2 – 3
- (B) 3 – 1 – 2
- (C) 2 – 3 – 1
- (D) 3 – 2 – 1
- (E) 1 – 3 – 2

9- "A educação é a arte de tornar o homem ético", Friedrich Hegel. Ao que compete à dimensão reguladora da ética exposta por Hegel, o aforismo a seguir que melhor se assemelha a essa extensão é:

- (A) "A dimensão ética começa quando entra em cena o outro.", Umberto Eco.
- (B) "O dever moral nos impõe preferir a verdade.", Aristóteles.
- (C) "Não tenha medo de pensar diferente dos outros, tenha medo de pensar igual e depois descobrir que todos estavam errados.", Eça de Queiroz.
- (D) "A virtude moral é uma consequência do hábito. Nós nos tornamos os que fazemos repetidamente.", Aristóteles.
- (E) "Não há fenômenos morais, mas apenas uma interpretação moral de fenômenos.", Friedrich Nietzsche.

10- Com base no Código de Trânsito Brasileiro, associe as colunas:

Primeira coluna: luz

- 1- Luz indicadora de direção (pisca-pisca)
- 2- Luz de neblina
- 3- Luz de posição (lanterna)

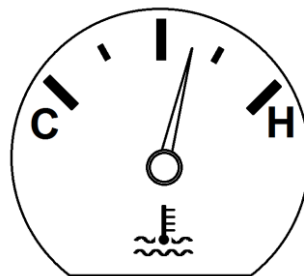
Segunda coluna: definição

- () Luz do veículo destinada a indicar a presença e a largura do veículo.
- () Luz do veículo destinada a aumentar a iluminação da via em caso de chuva forte ou nuvens de pó.
- () Luz do veículo destinada a indicar aos demais usuários da via que o condutor tem o propósito de mudar de direção para a direita ou para a esquerda.

Assinale a alternativa que apresenta a correta associação entre as colunas:

- (A) 1 – 2 – 3
- (B) 2 – 3 – 1
- (C) 3 – 1 – 2
- (D) 3 – 2 – 1
- (E) 1 – 3 – 2

- 11- A correta posição ao se dirigir é uma forma de direção defensiva. A respeito disso, assinale a alternativa correta:
- (A) Dirija com os braços e pernas completamente estendidos.
 - (B) Apoie o corpo no assento do banco, a uma angulatura aproximada de 135 graus.
 - (C) Mantenha os calcanhares apoiados no assoalho do veículo e evite apoiar os pés nos pedais, quando não estiverem sendo utilizados.
 - (D) Coloque a faixa inferior do cinto de segurança, de modo que ela passe pela região pélvica e a faixa transversal passe sobre a região cervical.
 - (E) Ajuste o encosto de cabeça de acordo com sua estatura, preferencialmente acima da altura dos olhos.
- 12- De acordo com o Código de Trânsito Brasileiro, é correto afirmar:
- (A) Todo condutor ao efetuar a ultrapassagem deverá aproximar-se do usuário ou usuários aos quais ultrapassa, de tal forma que deixe livre uma distância lateral de segurança.
 - (B) O condutor poderá, a qualquer tempo, frear bruscamente seu veículo.
 - (C) O trânsito de veículos nas vias terrestres abertas à circulação far-se-á pelo lado esquerdo.
 - (D) Nas interseções e suas proximidades, o condutor não poderá efetuar ultrapassagem.
 - (E) Nas paradas, operações de carga ou descarga e nos estacionamentos, o veículo deverá ser posicionado no sentido do contrafluxo, paralelo ao bordo da pista de rolamento e a 30 cm de distância da guia da calçada.
- 13- No sistema de alimentação de motores à explosão, temos como componentes principais: o tanque de combustível, canalizações, filtro de combustível, carburador e coletor de admissão. Podemos dizer que a principal função do carburador é:
- (A) Reduzir o consumo de combustível por quilômetro rodado.
 - (B) Filtrar o combustível por condensação antes deste entrar no motor.
 - (C) Produzir a mistura adequada de combustível+ar por vaporização para uma queima eficiente nos cilindros.
 - (D) Diminuir a poluição do ar pelo controle eficaz na mistura combustível+ar.
 - (E) Lubrificar o eixo de comando de válvulas para que não trave durante o funcionamento.
- 14- Dado o instrumento do painel de um veículo automotor, conforme a figura a seguir:



Quando o ponteiro está:

- (A) marcando H, o motor está frio.
 - (B) marcando C, o motor está superaquecido.
 - (C) na posição do meio, o óleo precisa ser trocado.
 - (D) indicando C, a água precisa ser trocada.
 - (E) próximo da marca H, o motor está superaquecendo.
- 15- Associe a segunda coluna de acordo com a primeira, que relaciona um dado componente mecânico com sua função no veículo:

Primeira coluna: peça

- 1- Bomba injetora
- 2- Comando hidráulico
- 3- Virabrequim

Segunda coluna: função no veículo

- () Comprime e direciona o óleo pelas canalizações até o tambor de frenagem.
- () Injeta o óleo em alta pressão e o distribui para o cilindro correto.
- () Converte o movimento dos pistões em giro do motor.

Assinale a alternativa que apresenta a correta associação entre as colunas:

- (A) 2 – 3 – 1
- (B) 3 – 2 – 1
- (C) 1 – 2 – 3
- (D) 2 – 1 – 3
- (E) 1 – 3 – 2

16- A Norma Brasileira ABNT NBR/ISO 17025:2017 descreve os requisitos gerais para a competência de laboratórios de ensaios e calibração. Ao encontro disso, considerando-se o seu escopo, afirma-se:

- I- Tal norma é aplicável a todas as organizações que realizam atividades de laboratório, independentemente do número de pessoas.
- II- Tal norma se destina a clientes do laboratório, autoridades regulamentadoras, organizações e esquemas que utilizem avaliação entre pares, organismos de acreditação e outros que utilizam este documento para confirmar ou reconhecer a competência de laboratórios.
- III- Tal norma considera que o laboratório de calibração deve ser responsável, por meio de compromissos legalmente exigíveis, pela gestão de todas as informações obtidas ou criadas durante a realização de atividades de laboratório.

É correto o que se afirma em:

- (A) I, II e III.
- (B) I e II, apenas.
- (C) I, apenas.
- (D) II, apenas.
- (E) III, apenas.

17- A ABNT NBR ISO/IEC 17025:2017 é referência mundial e possibilita que os laboratórios produzam resultados altamente confiáveis e, desta forma, demostrem que são tecnicamente competentes. No que compete à Rastreabilidade Metrológica, afirma-se:

- I- O laboratório deve assegurar que os resultados de medição sejam rastreáveis ao Sistema Internacional de Unidades (SI), por comparação, direta ou indiretamente, com padrões internacionais.
- II- O laboratório deve estabelecer e manter a rastreabilidade metrológica dos seus resultados de medição, por meio de uma cadeia ininterrupta e documentada de calibrações, cada uma contribuindo para a incerteza de medição, relacionando-os a uma referência apropriada.
- III- O laboratório deve assegurar que os resultados de medição sejam rastreáveis ao Sistema Internacional de Unidades (SI).

É correto o que se afirma em:

- (A) II e III, apenas.
- (B) I, apenas.
- (C) II, apenas.
- (D) III, apenas.
- (E) I, II e III.

18- Segundo a ABNT NBR ISO/IEC 17025:2017, o laboratório deve ter um plano e um método de amostragem, quando realiza amostragem de substâncias, materiais ou produtos para ensaio ou calibração subsequente. Nesse sentido, o método de amostragem deve descrever:

- I- A seleção de amostras ou locais.
- II- O plano de amostragem.
- III- A preparação e o tratamento de amostra(s) de uma substância, material ou produto para produzir o item requerido para ensaio ou calibração subsequente.

É correto o que se afirma em:

- (A) I e II, apenas.
- (B) I, apenas.
- (C) I, II e III.
- (D) II, apenas.
- (E) III, apenas.

19- Na coleta e transporte de amostras de combustíveis, o controle da temperatura deve ser considerado para garantir a integridade e preservação das amostras. Ao encontro disso, após a coleta das amostras, essas são armazenadas em caixas térmicas e transportadas ao Laboratório a uma temperatura inferior a 20°C. Isso se deve ao fato de:

- (A) A temperatura estar relacionada à estabilidade térmica de componentes da amostra e à possibilidade de perda por evaporação.
- (B) A temperatura estar relacionada à possibilidade de evaporação do etanol combustível, presente na composição da gasolina.
- (C) A temperatura elevada no transporte de amostras provocar combustão das amostras de combustíveis.
- (D) A temperatura elevada, durante o transporte de amostras, provocar reações químicas nas amostras de combustíveis, degradando-as.
- (E) A temperatura elevada causar rachaduras nos frascos de vidro, quando utilizados para coletar as amostras de combustíveis.

20- O curso especializado para transporte de produtos perigosos tem a finalidade de aperfeiçoar, instruir, qualificar e atualizar condutores, habilitando-os à condução de veículos de transporte de produtos perigosos. Segundo o DETRAN – Departamento de Trânsito, são requisitos para matrícula no curso de Transportes de Produtos Perigosos:

- I- Ser maior de 18 anos.
- II- Ser maior de 21 anos.
- III- Estar habilitado em uma das categorias “B”, “C”, “D” ou “E”.

É correto o que se afirma em:

- (A) I, II e III.
- (B) II e III, apenas.
- (C) I, apenas.
- (D) II, apenas.
- (E) III, apenas.



FUNDAÇÃO UNIVERSIDADE REGIONAL DE BLUMENAU

**PROCESSO SELETIVO PÚBLICO E SIMPLIFICADO
PARA CONTRATAÇÃO DE SERVIDOR
TÉCNICO-ADMINISTRATIVO EM CARÁTER TEMPORÁRIO
EDITAL PSPS TA N° 001/2021**

FOLHA INTERMEDIÁRIA DE RESPOSTAS

Questões	RESPOSTAS				
01	A	B	C	D	E
02	A	B	C	D	E
03	A	B	C	D	E
04	A	B	C	D	E
05	A	B	C	D	E
06	A	B	C	D	E
07	A	B	C	D	E
08	A	B	C	D	E
09	A	B	C	D	E
10	A	B	C	D	E
11	A	B	C	D	E
12	A	B	C	D	E
13	A	B	C	D	E
14	A	B	C	D	E
15	A	B	C	D	E
16	A	B	C	D	E
17	A	B	C	D	E
18	A	B	C	D	E
19	A	B	C	D	E
20	A	B	C	D	E

INFORMAÇÕES

O inteiro teor da prova e o gabarito preliminar da prova objetiva serão divulgados até as 20h do dia **04 de março de 2021**, no endereço eletrônico <http://concursos.furb.br/>, link FURB - PSPS Técnico Administrativo – Edital nº 001/2021.

Blumenau, 03 de março de 2021.