



## CONCURSO PARA PROVIMENTO DE CARGOS DO CONSELHO REGIONAL ODONTOLOGIA DE MINAS GERAIS

Edital 01/2016

### FISCAL

#### LEIA COM ATENÇÃO AS SEGUINTE INSTRUÇÕES

1. Este caderno contém as questões da **Prova Objetiva**.
2. Use o rascunho da Folha de Respostas reproduzido ao final deste caderno apenas para marcar o Gabarito.
3. Ao receber a **Folha de Respostas da Prova Objetiva**:
  - Confira seu nome, número de inscrição e o cargo.
  - Assine, **A TINTA**, no espaço próprio indicado.

4. **ATENÇÃO**: transcreva no espaço apropriado da sua **FOLHA DE RESPOSTAS**, com sua caligrafia usual, mantendo as letras maiúsculas e minúsculas, desconsiderando aspas e autoria, a seguinte frase:

**“O sábio procura a ausência de dor e não o prazer.”** Aristóteles

#### ATENÇÃO:

**FOLHA DE RESPOSTAS SEM ASSINATURA NÃO TEM VALIDADE.**

5. Ao transferir as respostas para a **Folha de Respostas**:
  - 01 

A	B	C	D
<input checked="" type="checkbox"/>	<input type="checkbox"/>	<input type="checkbox"/>	<input type="checkbox"/>

 • use apenas caneta esferográfica azul ou preta;
  - 02 

A	B	C	D
<input type="checkbox"/>	<input checked="" type="checkbox"/>	<input type="checkbox"/>	<input type="checkbox"/>

 • preencha, sem forçar o papel, toda a área reservada à letra correspondente à resposta solicitada em cada questão;
  - 03 

A	B	C	D
<input type="checkbox"/>	<input type="checkbox"/>	<input checked="" type="checkbox"/>	<input type="checkbox"/>

 • assinale somente **uma** alternativa em cada questão.
  - 04 

A	B	C	D
<input type="checkbox"/>	<input type="checkbox"/>	<input type="checkbox"/>	<input checked="" type="checkbox"/>

 Sua resposta **NÃO** será computada se houver marcação de mais de uma alternativa, questões não assinaladas ou rasuras.

#### NÃO DEIXE NENHUMA QUESTÃO SEM RESPOSTA.

A **Folha de Respostas** não deve ser dobrada, amassada ou rasurada.

**ATENÇÃO:** Período de Sigilo – Não será permitido ao candidato se ausentar em definitivo da sala de provas antes de decorrida 2 (duas) hora do início das provas. Ao terminar a Prova Objetiva de múltipla escolha e a Prova de Redação, o candidato entregará ao fiscal o Caderno de Provas, a Folha de Respostas da Prova Objetiva e o caderno de Prova de Redação, devidamente assinados nos locais apropriados. Os candidatos não poderão utilizar-se, em hipótese alguma, de lápis, lapiseira, corretivos, borracha ou lápis-borracha ou outro material distinto do constante no Edital. Será proibido, durante a realização das provas, fazer uso ou portar, mesmo que desligados, telefone celular, relógios, *paggers*, *beep*, agenda eletrônica, calculadora, *walkman*, *notebook*, *palmtop*, gravador, transmissor/receptor de mensagens de qualquer tipo ou qualquer outro equipamento eletrônico, podendo a organização deste Concurso Público vetar o ingresso do candidato com outros aparelhos além dos anteriormente citados. Durante o período de realização das provas, não será permitido o uso de óculos escuros, boné, chapéu, gorro, lenço ou similares. Ao término do prazo estabelecido para a prova, os três últimos candidatos deverão permanecer na sala até que o último candidato termine sua prova, devendo todos assinar a Ata de Sala, atestando a idoneidade da fiscalização das provas, retirando-se da sala de prova de uma só vez.

O caderno de questões e o gabarito da Prova Objetiva serão divulgados no endereço eletrônico <[www.gestaodeconcursos.com.br](http://www.gestaodeconcursos.com.br)> no dia 12 de dezembro de 2016.

**DURAÇÃO MÁXIMA DA PROVA: 5 (CINCO) HORAS**

# ATENÇÃO

Sr.(a) Candidato(a),

Antes de começar a fazer a prova, confira se este caderno contém, ao todo, **45 (quarenta e cinco) questões de múltipla escolha**, cada uma constituída de 4 (quatro) alternativas de respostas, assim distribuídas: 10 (dez) questões de **Língua Portuguesa**, 5 (cinco) questões de **Matemática**, 5 (cinco) questões de **Informática** e **25** (vinte e cinco) questões de **Conhecimentos Específicos**, todas perfeitamente legíveis.

Havendo algum problema, informe **imediatamente** ao aplicador de provas para que ele tome as providências necessárias.

Caso não observe essa recomendação, não lhe caberá qualquer reclamação ou recursos posteriores.

**INSTRUÇÃO:** Leia o texto I, a seguir, para responder às questões de 1 a 10.

**Texto I**

**Esqueça o medo: a tecnologia transformou a odontologia**

*“Ter essa tecnologia em mãos é fundamental para que o profissional possa se concentrar no paciente e na realização dos procedimentos com perfeição”, explica o dentista Sergio Correia, especialista em Dentística Restauradora e Periodontia*

Quase 15% dos brasileiros não visitaram um dentista por ter medo, seja dos barulhos feitos pelas turbinas ou mesmo da agulha usada para anestésias. Trata-se da segunda razão mais citada para não procurar um profissional da Odontologia, conforme uma pesquisa realizada pelo Conselho Federal de Odontologia (CFO), com dados de 2014. O medo supera até mesmo a falta de tempo e de recursos financeiros, perdendo apenas para a resposta “não tenho necessidade”.

Embora o medo esteja entre as principais razões para evitar as consultas, a evolução da tecnologia tornou mais seguros, simples e indolores os procedimentos realizados na Odontologia, até mesmo os mais complexos. Já existem equipamentos modernos e de alta tecnologia, que permitem oferecer mais precisão nos tratamentos e conforto ao paciente, tanto durante a consulta quanto no pós-operatório.

“Cada vez mais, os tratamentos e procedimentos usados visam aumentar a eficiência para se tornarem minimamente invasivos. Em outras palavras, oferece-se um tratamento mais seguro, com uma recuperação mais rápida e com mais conforto durante o procedimento”, explica o dentista Sergio Correia, especialista em Dentística Restauradora e Periodontia, que atende em sua clínica, em Curitiba.

Entre os equipamentos usados para oferecer mais conforto, encontram-se o The Wand, uma anestesia eletrônica, responsável por controlar o fluxo do anestésico aplicado, reduzindo o incômodo e os efeitos colaterais; o CVDentus, um sistema que usa o movimento ultrassônico para remover materiais dentários de forma minimamente invasiva – técnica muito aplicada nos preparos das facetas de porcelana por serem menos traumáticos.

A evolução está até mesmo na cadeira de atendimento, totalmente controlada por Ipad e conta com diversos itens para a segurança e conforto, como câmera intraoral, esteira de massagem, seringa com água aquecida e kit multimídia. “Ter essa tecnologia em mãos é fundamental para que o profissional possa se concentrar no paciente e na realização dos procedimentos com perfeição”, explica Correia, que também atua como professor da Associação Brasileira de Odontologia Seção Paraná.

[...]

DINO. Esqueça o medo: a tecnologia transformou a Odontologia. *Exame.com*. Disponível em: <<http://migre.me/vobP6>>. Acesso em: 22 ago. 2016 [Fragmento] (Adaptação).

**QUESTÃO 1**

Segundo o texto, **não** é possível afirmar:

- A) O uso de novas tecnologias tem levado mais pessoas a procurarem os consultórios odontológicos para tratamento.
- B) A Odontologia tem feito uso de tecnologias baseadas no som.
- C) O medo é um dos principais responsáveis por afastar as pessoas dos consultórios odontológicos.
- D) Um dos objetivos da utilização da tecnologia na Odontologia é tornar a execução dos procedimentos menos agressiva.

**QUESTÃO 2**

Assinale a alternativa cuja palavra destacada **não** qualifica outra no respectivo trecho.

- A) “Entre os equipamentos usados para oferecer mais conforto, encontram-se o The Wand, uma anestesia **eletrônica**, responsável por controlar o fluxo do anestésico [...]”
- B) “O medo supera até mesmo a falta de tempo e de recursos **financeiros**, perdendo apenas para a resposta ‘não tenho necessidade’”.
- C) “Cada vez mais, os tratamentos e procedimentos usados visam aumentar a eficiência para se tornarem minimamente **invasivos**.”
- D) “Já existem equipamentos modernos e de alta tecnologia, que permitem oferecer mais precisão nos tratamentos e conforto ao paciente, tanto durante a consulta quanto no **pós-operatório**.”

**QUESTÃO 3**

Releia o trecho a seguir.

O medo supera até mesmo a falta de tempo e de recursos financeiros, perdendo apenas para a resposta “não tenho necessidade”.

Em relação ao uso das aspas nesse trecho, assinale a alternativa **CORRETA**.

- A) Marcam ironia, pois todos precisam visitar o dentista pelo menos duas vezes por ano.
- B) Relativizam o significado da expressão, já que não se trata, precisamente, de uma necessidade.
- C) Destacam a expressão para que o leitor tenha atenção ao ler essa informação.
- D) Sinalizam a transcrição de um trecho, pois está se referindo a uma expressão da pesquisa.

**INSTRUÇÃO:** Releia o trecho a seguir, para responder às questões 4 e 5.

“**Embora** o medo esteja entre as principais razões para evitar as consultas, a evolução da tecnologia tornou mais seguros, simples e indolores os procedimentos realizados na Odontologia, até mesmo os mais complexos.”

#### QUESTÃO 4

A conjunção destacada no trecho anterior liga orações que são dependentes do ponto de vista sintático.

Assinale a alternativa que apresenta a ideia expressa por essa conjunção nesse contexto.

- A) Causa
- B) Tempo
- C) Concessão
- D) Conclusão

#### QUESTÃO 5

Assinale a alternativa cuja substituição da palavra destacada **não** altera o sentido original do trecho.

- A) **Mesmo que** o medo esteja entre as principais razões para evitar as consultas, a evolução da tecnologia tornou mais seguros, simples e indolores os procedimentos realizados na Odontologia, até mesmo os mais complexos.
- B) **Porque** o medo esteja entre as principais razões para evitar as consultas, a evolução da tecnologia tornou mais seguros, simples e indolores os procedimentos realizados na Odontologia, até mesmo os mais complexos.
- C) **Entretanto** o medo esteja entre as principais razões para evitar as consultas, a evolução da tecnologia tornou mais seguros, simples e indolores os procedimentos realizados na Odontologia, até mesmo os mais complexos.
- D) **Logo que** o medo esteja entre as principais razões para evitar as consultas, a evolução da tecnologia tornou mais seguros, simples e indolores os procedimentos realizados na Odontologia, até mesmo os mais complexos.

#### QUESTÃO 6

Releia o trecho a seguir.

“[...] **técnica** muito aplicada nos preparos das Facetas de Porcelana por serem menos traumáticos.”

Assinale a alternativa em que a palavra destacada nos trechos a seguir **não** é acentuada pelo mesmo motivo daquela destacada no trecho anterior.

- A) “Cada vez mais, os tratamentos e procedimentos usados visam aumentar a **eficiência** para se tornarem minimamente invasivos.”
- B) “[...] uma anestesia **eletrônica**, responsável por controlar o fluxo do anestésico aplicado [...]”
- C) “[...] conta com diversos itens para a segurança e conforto, como **câmera** intraoral [...]”
- D) “[...] com uma recuperação mais **rápida** e com mais conforto durante o procedimento [...]”

#### QUESTÃO 7

Assinale a alternativa cuja ideia exposta entre colchetes **não** está presente no respectivo trecho.

- A) A evolução está até mesmo na cadeira de atendimento, totalmente controlada por Ipad e conta com diversos itens para a segurança e conforto, como câmera intra oral, esteira de massagem, seringa com água aquecida e kit multimídia. (5º parágrafo) [DIVERSIDADE]
- B) “Cada vez mais, os tratamentos e procedimentos usados visam aumentar a eficiência para se tornarem minimamente invasivos.” (3º parágrafo) [ESPECULAÇÃO]
- C) “Ter essa tecnologia em mãos é fundamental para que o profissional possa se concentrar no paciente e na realização dos procedimentos com perfeição” (5º parágrafo) [FOCO]
- D) “Já existem equipamentos modernos e de alta tecnologia, que permitem oferecer mais precisão nos tratamentos e conforto ao paciente, tanto durante a consulta quanto no pós-operatório.” (2º parágrafo) [AFIRMAÇÃO]

#### QUESTÃO 8

A frase que **melhor** expressa a ideia do título é:

- A) “Ter essa tecnologia em mãos é fundamental para que o profissional possa se concentrar no paciente e na realização dos procedimentos com perfeição”
- B) “Embora o medo esteja entre as principais razões para evitar as consultas, a evolução da tecnologia tornou mais seguros, simples e indolores os procedimentos realizados na Odontologia, até mesmo os mais complexos.”
- C) “Quase 15% dos brasileiros não visitaram um dentista por ter medo, seja dos barulhos feitos pelas turbinas ou mesmo da agulha usada para anestésias.”
- D) “Em outras palavras, oferece-se um tratamento mais seguro, com uma recuperação mais rápida e com mais conforto durante o procedimento”.

**INSTRUÇÃO:** Leia o texto II a seguir para responder às questões 9 e 10.

#### Texto II



Disponível em: < <http://migre.me/v8Agt>>.  
Acesso em: 3 out. 2016.

### QUESTÃO 9

Considerando o teor dos dois textos, a leitura do texto II:

- A) reafirma uma ideia do texto I.
- B) trata de um assunto diferente daquele tratado pelo texto I.
- C) ironiza as ideias do texto I.
- D) expressa a busca por conforto dos pacientes, assim como no texto I.

### QUESTÃO 10

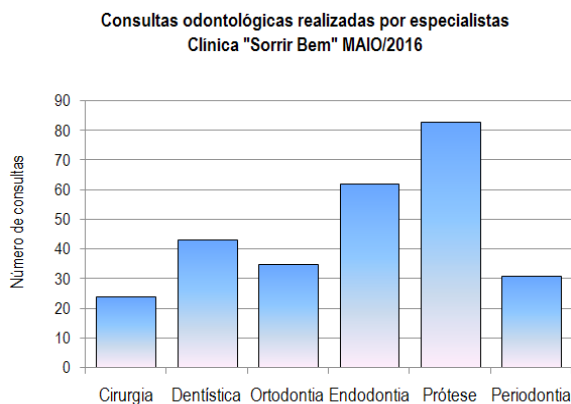
O texto I e o texto II são, respectivamente:

- A) um editorial e uma charge.
- B) um artigo de opinião e uma tirinha.
- C) uma notícia e uma tirinha.
- D) um informe publicitário e uma charge.

## MATEMÁTICA

### QUESTÃO 11

O gráfico a seguir apresenta a quantidade de consultas odontológicas realizadas no período de um mês, em uma clínica, em seis especialidades.

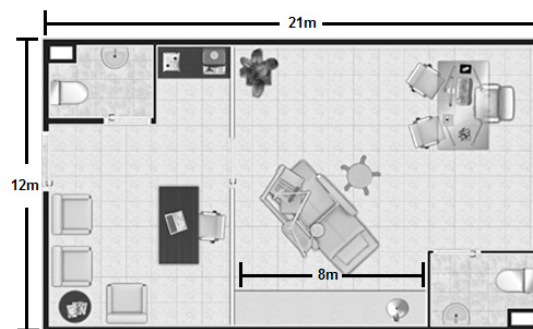


De acordo com os dados apresentados no gráfico, pode-se afirmar:

- A) A Dentística realizou menos consultas que a Ortodontia.
- B) A Periodontia realizou o mesmo número de consultas que a Cirurgia.
- C) A Endodontia realizou mais consultas que a Dentística.
- D) A Prótese realizou menos consultas que a Endodontia.

### QUESTÃO 12

O desenho a seguir representa a planta baixa de um consultório odontológico localizado em Belo Horizonte.



Qual é a área ocupada por esse consultório?

- A) 66 m<sup>2</sup>
- B) 96 m<sup>2</sup>
- C) 168 m<sup>2</sup>
- D) 252 m<sup>2</sup>

### QUESTÃO 13

A tabela a seguir mostra o número de atendimentos ao público realizados por dentistas em um posto de saúde, durante uma semana de funcionamento.

Atendimentos realizados por dentistas em um posto de saúde (1 <sup>o</sup> semana de agosto de 2016)			
Dia	Público por faixa etária		
	Criança	Adolescente	Adulto
Segunda-feira	20	11	37
Terça-feira	32	21	42
Quarta-feira	33	13	49
Quinta-feira	16	19	43
Sexta-feira	25	20	39

Qual foi a porcentagem de crianças atendidas durante essa semana?

- A) 20%
- B) 30%
- C) 50%
- D) 70%

#### QUESTÃO 14

Uma loja de produtos odontológicos ofereceu 30% de desconto para os dentistas que comprassem três produtos do quadro a seguir.

Produto		Preço
Pinça Backhaus 13 cm		R\$ 44,00
Tesoura cirúrgica Fina / Fina Reta 14cm		R\$ 38,00
Abaixa-língua Wieder Flexível		R\$ 139,00
Fórceps adulto N°16		R\$ 63,00
Tesoura castroviejo Curva 11 cm		R\$ 97,00
Alicate perfurador Ainsworth		R\$ 166,00

Paulo foi à loja e comprou:

- uma pinça Backhaus 13 cm;
- um abaixa-língua Wieder Flexível;
- uma tesoura castroviejo curva 11 cm.

Quanto Paulo pagou pela compra?

- A) R\$ 55,00
- B) R\$ 84,00
- C) R\$ 196,00
- D) R\$ 280,00

#### QUESTÃO 15

Carla saiu de casa às 13 horas e 50 minutos para fazer compras no supermercado. Ela chegou ao supermercado 9 minutos mais tarde. Fez compras durante 25 minutos. Voltou para casa em 12 minutos.

A que horas ela chegou em casa?

- A) 14 horas e 24 minutos.
- B) 14 horas e 27 minutos.
- C) 14 horas e 36 minutos.
- D) 14 horas e 46 minutos.

### INFORMÁTICA

#### QUESTÃO 16

De acordo com as configurações disponíveis no “Painel de Controle” do Microsoft Windows 10, versão português, analise as afirmativas a seguir.

- I. Ajustar as configurações de acessibilidade é opção da categoria “Hardware e Som”.
- II. Ajustar o fuso horário do computador é opção da categoria “Rede e Internet”.
- III. Encontrar e consertar problemas é opção da categoria “Sistema e Segurança”.

Estão **corretas** as afirmativas:

- A) I e II, apenas.
- B) I e III, apenas.
- C) II e III, apenas.
- D) I, II, III.

#### QUESTÃO 17

Para calcular o somatório das células A1, B1, C1, D1, E1 e F1 e armazenar o seu valor na célula G1, usando a planilha MS Excel 2010, em português, deve-se digitar na célula:

- A) A1 a fórmula =SOMATORIO(A1:F1).
- B) A1 a fórmula SOMA(A1:F1).
- C) G1 a fórmula =SOMA(A1:F1).
- D) G1 a fórmula SUM(A1:F1).

#### QUESTÃO 18

Após digitar um relatório no Microsoft Word 2010, percebe-se que a formatação do tamanho da letra, o espaçamento entre as linhas e o alinhamento estão incorreto. Deseja-se:

1. selecionar todo o texto;
2. diminuir a fonte em um ponto;
3. colocar o espaçamento da linha no valor 2;
4. alinhar o texto à esquerda.

A sequência de teclas de atalho que representam as ações 1, 2, 3 e 4, nessa ordem, é dada por:

- A) CTRL+T; CTRL+]; CTRL+2,0; CTRL+L
- B) CTRL+S; CTRL+]; CTRL+2; CTRL+D
- C) CTRL+A; CTRL+]; CTRL+2; CTRL+L
- D) CTRL+A; CTRL+]; CTRL+2; CTRL+L

### QUESTÃO 19

Mantendo o computador seguro, diminuem-se as chances de perder arquivos e de ele ser indevidamente utilizado para atividades maliciosas, como a propagação de códigos maliciosos (*malwares*).

Sobre os *malwares*, é **incorreto** afirmar:

- A) Códigos maliciosos podem ser usados na obtenção de vantagens financeiras e na coleta de informações confidenciais.
- B) São tipos de *malwares*: vírus, *spyware*, cavalo de troia e *backdoor*.
- C) São tipos de *malwares*: *cookies*, *spyware* e *spam*.
- D) Manter os programas instalados com as versões mais recentes pode ajudar na prevenção de *malwares*.

### QUESTÃO 20

O Google Chrome é um navegador da web rápido, seguro e gratuito e, atualmente, um dos navegadores mais utilizados.

Analise as afirmativas a seguir sobre o uso do Google Chrome.

- I. É possível reabrir uma guia que foi fechada acidentalmente, bastando clicar em Arquivo e Reabrir Guia Fechada.
- II. No modo de navegação anônima, o histórico de navegação não é salvo.
- III. É possível mudar a pasta de destino dos arquivos baixados da internet.

Estão **corretas** as afirmativas:

- A) I e II, apenas.
- B) I e III, apenas.
- C) II e III, apenas.
- D) I, II, III.

## CONHECIMENTOS ESPECÍFICOS

### FISCAL

#### QUESTÃO 21

Entendendo que a ocorrência de certas circunstâncias de ordem pessoal prejudicam o bom relacionamento com um determinado paciente, o cirurgião-dentista Aurélio resolve renunciar ao seu atendimento.

Na hipótese e considerada a disciplina do *Código de Ética Odontológica*, é **correto** afirmar:

- A) Por praticar a renúncia, Aurélio infringe disposições do *Código de Ética*.
- B) A renúncia só será considerada regular se autorizada pelo Conselho Regional de Odontologia em que Aurélio estiver inscrito.
- C) A renúncia de atendimento só poderá ser considerada regular se com ela estiver de acordo o paciente.
- D) A conduta está de acordo com o *Código de Ética*, desde que, entre outros requisitos, seja comunicada por escrito por Aurélio ao paciente ou a seu representante legal.

#### QUESTÃO 22

Segundo o Código de Ética Odontológica, a revelação, pelo profissional sujeito àquela disciplina, de fato sigiloso de que tenha conhecimento em razão do exercício da profissão não caracterizará infração se ocorrer com justa causa.

Entre as hipóteses de justa causa, **não** se inclui a:

- A) notificação compulsória de doença.
- B) revelação de fato sigiloso ao responsável pelo incapaz.
- C) revelação de fato que possa contribuir para o desenvolvimento da ciência e da pesquisa na área da saúde, especialmente da Odontologia.
- D) perícia odontológica em seus exatos limites.

#### QUESTÃO 23

Um determinado ato administrativo é anulado pela Administração Pública.

Na hipótese, é **correto** afirmar que a anulação:

- A) é irregular, porque a competência para anulação de atos administrativos é privativa do Poder Judiciário.
- B) produz efeitos retroativos.
- C) se deu, necessariamente, por razões de conveniência e oportunidade.
- D) só pode ter incidido sobre ato vinculado, uma vez que atos discricionários não são passíveis de anulação.

#### QUESTÃO 24

Analise as afirmativas a seguir sobre o Conselho Federal e os Conselhos Regionais de Odontologia.

- I. O Conselho Federal e os Conselhos Regionais de Odontologia são dotados, cada qual, de personalidade jurídica.
- II. Compete ao Conselho Federal organizar seu regimento interno, bem como aprovar o regimento interno dos Conselhos Regionais.
- III. As penalidades disciplinares impostas pelos Conselhos Regionais só surtem efeitos depois de referendadas pelo Conselho Federal.

Segundo o que dispõe a legislação aplicável, está(ão) **correta(s)** a(s) afirmativa(s):

- A) I, apenas.
- B) I e II, apenas.
- C) II e III, apenas.
- D) I, II e III.

#### QUESTÃO 25

Analise as seguintes afirmativas sobre o Conselho Federal de Odontologia.

- I. O Conselho possui nove membros efetivos.
- II. Cabe ao próprio Conselho organizar seu Regimento Interno.
- III. Entre os membros efetivos do Conselho, somente aqueles eleitos para os postos de Presidente, Vice-Presidente, Secretário-Geral e Tesoureiro têm suplentes.

Considerada a legislação que dispõe sobre a matéria, está(ão) **correta(s)** a(s) afirmativa(s):

- A) I e II, apenas.
- B) II, apenas.
- C) II e III, apenas.
- D) I, II e III.

#### QUESTÃO 26

Determinado Conselho Regional de Odontologia recebe denúncias relatando que um cirurgião-dentista estaria praticando infrações ao *Código de Ética Odontológica*, mediante as seguintes condutas:

- I. Oferecer serviços gratuitos a pessoas que possam remunerá-los adequadamente.
- II. Fazer constar de anúncio ou publicidade logomarca ou logotipo do profissional.
- III. Criticar técnicas utilizadas por outros profissionais como inadequadas ou ultrapassadas.

Entre essas condutas denunciadas, constitui(em) infração(ões) ao *Código de Ética Odontológica*

- A) I, apenas.
- B) I e III, apenas.
- C) III, apenas.
- D) I, II e III.



### QUESTÃO 27

Tício é técnico em saúde bucal e Cícero é auxiliar em saúde bucal.

Considerando que ambos exercem suas profissões de acordo com a legislação aplicável, é **correto** afirmar:

- A) Apenas Tício é obrigado a se registrar no Conselho Federal de Odontologia e a se inscrever no Conselho Regional de Odontologia em cuja jurisdição exerce sua atividade.
- B) Nem Tício nem Cícero podem exercer sua profissão de forma autônoma.
- C) Tício não pode exercer as atribuições próprias da profissão de Cícero.
- D) É vedado a Tício e a Cícero fazerem propaganda de seus serviços, mesmo em jornais, folhetos ou revistas especializados na área de odontologia.

### QUESTÃO 28

Um determinado laboratório de prótese dentária funciona sem estar inscrito no Conselho Regional de Odontologia da jurisdição em que está instalado.

Na hipótese, é **correto** afirmar que o funcionamento do laboratório:

- A) é necessariamente irregular.
- B) pode ser considerado regular se o laboratório já existia e funcionava anteriormente à edição da lei que regulamentou a profissão de técnico em prótese dentária.
- C) pode ser considerado regular se o laboratório funciona sob a supervisão de um cirurgião-dentista inscrito no Conselho Regional de Odontologia da jurisdição na qual o laboratório está instalado.
- D) pode ser considerado regular, se o laboratório for mantido por entidade beneficente ou filantrópica.

### QUESTÃO 29

Relacione os enunciados da COLUNA I com os princípios da Administração Pública indicados na COLUNA II.

#### COLUNA I

1. Impõe, no âmbito da Administração Pública, a adequação entre os meios e os fins e veda a imposição de obrigações, exigências, limitações ou sanções em medida superior àquelas estritamente necessárias para o atendimento do interesse público.
2. Relaciona-se diretamente com o poder-dever da Administração Pública de anular seu próprios atos quando ilegais ou revogá-los quando inconvenientes.
3. É instrumentalizado no âmbito da Administração Pública, entre outros meios ou institutos, pelo concurso público e a licitação pública.

#### COLUNA II

- ( ) Princípio da Proporcionalidade
- ( ) Princípio da Impessoalidade
- ( ) Princípio da Autotutela

Assinale a sequência **CORRETA**.

- A) 1 2 3
- B) 1 3 2
- C) 2 1 3
- D) 2 3 1

### QUESTÃO 30

Um determinado cirurgião-dentista é acusado de participar de programa de comercialização coletiva, oferecendo serviços nos veículos de comunicação. Por essa razão, referido profissional está, pela primeira vez, respondendo a um processo disciplinar no âmbito do Conselho Regional de Odontologia em que se acha inscrito.

Na hipótese e segundo o que dispõe o *Código de Ética Odontológica*, é **correto** afirmar que:

- A) a conduta imputada ao profissional não constitui infração prevista no *Código de Ética*, razão pela qual não deverá ser punido.
- B) a alegação de ignorância ou má compreensão das normas do *Código de Ética*, se demonstradas na defesa, poderá eximir o profissional de penalidade.
- C) o fato de o profissional nunca ter sido condenado por infração ética pode atenuar a penalidade.
- D) a existência de dolo na prática da conduta imputada não pode ser considerada como fator para agravar a penalidade.

### QUESTÃO 31

Considere o seguinte ato administrativo: portaria do Secretário Municipal do Município X, que, no uso de suas atribuições, nomeia Júlia Agripina Silva para o cargo de Analista Administrativo I do quadro de servidores da prefeitura do referido município.

Considerando os elementos do ato administrativo, assinale a alternativa em que um dos elementos do ato administrativo anteriormente descrito **não** está corretamente identificado.

- A) Sujeito: Júlia Agripina da Silva.
- B) Forma: portaria do Secretário municipal.
- C) Finalidade: atendimento do interesse público.
- D) Objeto: viabilizar a investidura de Júlia Agripina da Silva no cargo.

### QUESTÃO 32

Considerada a disciplina sobre o exercício das atividades profissionais do Técnico em Saúde Bucal (TSB), é **correto** afirmar:

- A) O TSB não pode exercer a atividade de forma autônoma.
- B) Não constitui atribuição do TSB realizar isolamento de campo operatório.
- C) Ressalvadas as situações de urgência, o TSB só pode exercer suas atribuições profissionais sob supervisão, com presença física, de cirurgião-dentista.
- D) É, em qualquer hipótese, vedada a inscrição de cirurgião-dentista em Conselho Regional de Odontologia como TSB.

### QUESTÃO 33

Um determinado Conselho Regional de Odontologia recebe denúncia, contra um cirurgião-dentista, na qual se relata que no consultório do profissional o auxiliar de saúde bucal teria desrespeitado uma paciente com alusões depreciativas à sua aparência e à sua idade avançada. Consta da denúncia que a conduta desrespeitosa teria ocorrido na presença do cirurgião-dentista, que, embora instado pela paciente a tomar alguma providência, se omitiu por completo.

Na hipótese, é **correto** afirmar:

- A) A denúncia não deverá resultar na instauração de processo disciplinar, porque o cirurgião-dentista não pode responder por ato de terceiro.
- B) A denúncia não deverá sequer ser recebida, porque não aponta conduta que seja considerada infração profissional.
- C) A denúncia deverá ser recebida e processada, mas apenas em relação ao auxiliar de saúde bucal, com exclusão do cirurgião-dentista.
- D) A denúncia deverá ser recebida e processada, porque descreve ocorrência prevista como infração no *Código de Ética Odontológica*.

### QUESTÃO 34

Diante do falecimento de um cirurgião-dentista inscrito em um Conselho Regional de Odontologia, um amigo da família do falecido, munido da certidão de óbito, requer o cancelamento da inscrição do profissional junto ao referido Conselho.

Na hipótese, é **correto** afirmar:

- A) O cancelamento não poderá ser deferido, porque, no caso de falecimento, o requerimento deve ser feito pelo viúvo ou herdeiro.
- B) O cancelamento da inscrição no caso de falecimento se dará por ato do presidente do Conselho, dispensada a manifestação do plenário.
- C) O requerimento de cancelamento no caso de falecimento deverá ser apresentado até 90 dias contados da data do óbito sob pena de multa.
- D) Os herdeiros e sucessores do falecido ficam isentos de recolher ao Conselho os débitos não liquidados pelo profissional falecido.

### QUESTÃO 35

Trajano é cirurgião-dentista registrado e inscrito como especialista em determinado Conselho Regional de Odontologia.

Considerando que a especialidade de Trajano inclui, entre outras áreas de competência de atuação, a identificação humana, a perícia em foro civil, criminal e trabalhista e a tanatologia forense, é **correto** afirmar que a especialidade dele é:

- A) a dentística.
- B) cirurgia e traumatologia buco-maxilo-faciais.
- C) odontologia do trabalho.
- D) odontologia legal.

### QUESTÃO 36

Partindo do pressuposto de que a busca de resultados positivos de qualidade, de presteza e de aperfeiçoamento é inerente à atividade administrativa privada por se inserir no regime concorrencial, tem-se afirmado que, entre os princípios da Administração Pública, aquele que mais aproxima ou identifica as esferas públicas e privadas de administração é o da:

- A) Segurança Jurídica.
- B) Eficiência.
- C) Finalidade.
- D) Continuidade dos serviços públicos.

### QUESTÃO 37

Após publicar um edital de licitação para compra de determinado produto, o presidente de uma autarquia federal resolve não mais realizar a licitação e revoga o edital.

Considerando que o ato de revogação foi devidamente praticado, é **correto** afirmar que a extinção do ato se deu:

- A) pela ocorrência de vício de legalidade no edital.
- B) porque a autoridade não era competente para praticar o ato.
- C) por razões de conveniência e oportunidade.
- D) pela superveniência de norma que torna vedada a manutenção do edital.

### QUESTÃO 38

Na organização da Administração Pública, são pessoas que compõem a chamada Administração Indireta, **EXCETO**:

- A) Autarquias
- B) Fundações públicas
- C) Consórcios públicos
- D) Organizações sociais

### QUESTÃO 39

Embora a publicidade seja um dos princípios constitucionais da administração pública, admite-se a manutenção do sigilo de dados ou informações referentes ao Poder Público quando:

- A) o sigilo for imprescindível à manutenção da segurança da sociedade e do Estado.
- B) o sigilo for conveniente ao interesse público.
- C) a informação puder expor autoridade pública à responsabilização civil ou criminal.
- D) a pessoa diretamente envolvida na situação a ser divulgada opte pelo sigilo.

### QUESTÃO 40

Alécio é médico e acumula um cargo público privativo de médico em uma autarquia federal e um cargo público de professor em uma universidade pública federal.

Constância é cirurgiã-dentista e acumula cargo público privativo de cirurgiã-dentista na prefeitura de determinado município e emprego privativo de cirurgiã-dentista em uma sociedade de economia mista estadual.

Considerando que há, em ambos os casos, compatibilidade horária e ainda o que dispõem as regras constitucionais sobre acumulação de posições funcionais pelo servidor público, é **correto** afirmar:

- A) Ambas as hipóteses de acumulação ferem a Constituição.
- B) Apenas a acumulação de Alécio está de acordo com a Constituição.
- C) Apenas a acumulação de Constância está de acordo com a Constituição.
- D) Ambas as hipóteses de acumulação estão de acordo com a Constituição.

### QUESTÃO 41

Em razão da natureza do regime jurídico a que se submetem os servidores públicos ocupantes de cargos públicos e em decorrência de previsão constitucional, **não** se estende a esses servidores o seguinte direito constitucional dos trabalhadores urbanos e rurais:

- A) Salário-família pago em razão do dependente do trabalhador de baixa renda, nos termos da lei.
- B) Repouso semanal remunerado, preferencialmente aos domingos.
- C) Remuneração do serviço extraordinário superior, no mínimo, em cinquenta por cento a do normal.
- D) Aviso-prévio proporcional ao tempo de serviço, sendo no mínimo de trinta dias nos termos da lei.

### QUESTÃO 42

Segundo o que prevê a Constituição da República, é **correto** afirmar que o sistema remuneratório por subsídio é aquele:

- A) que se aplica aos servidores públicos já aposentados.
- B) em que a retribuição é constituída por parcela única.
- C) em que não se aplica o teto constitucional de remuneração.
- D) que se aplica unicamente aos agentes públicos que sejam membros de poder.

### QUESTÃO 43

Sobre a organização da Administração Pública, é **correto** afirmar:

- A) Autarquias e fundações públicas são pessoas jurídicas que integram a Administração Pública Indireta e são criadas diretamente por lei.
- B) Sociedades de economia mista só podem ser criadas pela União.
- C) Empresas públicas e sociedades de economia mista têm personalidade de direito privado.
- D) Quando se extingue um ministério, deixa de existir uma pessoa jurídica integrante da Administração Pública federal.

### QUESTÃO 44

Entre os princípios constitucionais expressos da Administração Pública, **não** se inclui o da:

- A) Eficiência.
- B) Impessoalidade.
- C) Legalidade.
- D) Razoabilidade.

### QUESTÃO 45

Desde o ano de 2002, Daniel vem exercendo, regularmente, a profissão de técnico em prótese dentária.

Considerando as normas legais que dispõem sobre o exercício da profissão, é **incorreto** afirmar que Daniel:

- A) possui habilitação profissional a nível de segundo grau no curso de Prótese Dentária.
- B) pode fazer propaganda de seus serviços para o público em geral desde que limitada a informar, com dados objetivos e verdadeiros, os serviços que se propõe a prestar.
- C) não pode manter em sua oficina equipamento e instrumental específico de consultório dentário.
- D) submete-se à fiscalização exercida por Conselho Regional de Odontologia.