
Cargo 136

Analista de Tecnologia da Informação – Suporte e Redes

Data e horário da prova: Domingo, 11/5/2014, às 8h30

INSTRUÇÕES

- Você receberá do fiscal:
 - um **caderno de questões** da prova objetiva contendo 50 (cinquenta) questões de múltipla escolha, com 5 (cinco) alternativas de resposta cada uma, e apenas uma alternativa correta;
 - um **cartão de respostas** ótico personalizado.
- Verifique se a numeração das questões, a paginação do **caderno de questões** e a codificação do **cartão de respostas** ótico estão corretas.
- Quando autorizado pelo **fiscal do IADES**, no momento da identificação, escreva no espaço apropriado do **cartão de respostas**, com a sua caligrafia usual, a seguinte frase:

A vida é um palco que não admite ensaios.

- Você dispõe de 4 (quatro) horas para fazer a prova objetiva, devendo controlar o tempo, pois não haverá prorrogação desse prazo. Esse tempo inclui a marcação do **cartão de respostas** ótico.
- Somente será permitido levar o **caderno de questões** da prova objetiva após 3 (três) horas e 30 (trinta) minutos do início da prova.
- Somente após decorrida 1 (uma) hora do início da prova, você poderá entregar seu **cartão de respostas** ótico e retirar-se da sala.
- Após o término da prova, entregue ao fiscal do **IADES** o **cartão de respostas** devidamente assinado.
- Deixe sobre a carteira apenas o documento de identidade e a **caneta esferográfica de tinta preta ou azul, fabricada de material transparente**.
- Não é permitida a utilização de qualquer aparelho eletrônico de comunicação. Desligue e guarde em embalagem fornecida pelo fiscal do **IADES**: máquina fotográfica; telefone celular; relógio; gravador; *bip*; receptor; *pager*; *notebook*; *tablet* eletrônico; *walkman*; aparelho portátil de armazenamento e de reprodução de músicas, vídeos e outros arquivos digitais; agenda eletrônica; *palmtop*; régua de cálculo; máquina de calcular e (ou) qualquer outro equipamento similar.
- Não é permitida a consulta a livros, dicionários, apontamentos e apostilas.
- Você somente poderá sair e retornar à sala de aplicação de provas na companhia de um **fiscal do IADES**.
- Não será permitida a utilização de lápis em nenhuma etapa da prova.

INSTRUÇÕES PARA A PROVA OBJETIVA

- Verifique se os seus dados estão corretos no **cartão de respostas**. Caso haja algum dado incorreto, escreva apenas no(s) campo(s) a ser(em) corrigido(s), conforme instruções no **cartão de respostas**.
- Leia atentamente cada questão e assinale, no **cartão de respostas** ótico, uma única alternativa.
- O **cartão de respostas** ótico não pode ser dobrado, amassado, rasurado ou manchado nem pode conter nenhum registro fora dos locais destinados às respostas.
- A maneira correta de assinalar a alternativa no **cartão de respostas** é cobrir, fortemente, com **caneta esferográfica preta ou azul**, o espaço a ela correspondente.

- Marque as respostas assim:



CONHECIMENTOS BÁSICOS

Questões de 1 a 20

LÍNGUA PORTUGUESA

Questões de 1 a 10

Texto 1 para responder as questões de 1 a 5.

O trabalho, no decorrer da história, foi ocupando a maior parte do tempo do ser humano. O que, de início, era para suprir suas necessidades básicas de subsistência passa a ser, principalmente após a Revolução Industrial, o ponto central da vida do homem.

O homem, dessa forma, passa maior parte de sua vida em seus locais de trabalho, dedicando sua força, energia e esforços para as organizações. Ou seja, disponibilizando maior parte do seu tempo ao trabalho do que propriamente com suas famílias e amigos.

Além disso, com o avanço tecnológico, o “local de trabalho” pode ser em qualquer lugar: em viagens, casa, hotéis etc; em todos os locais, pode-se “trabalhar” para a organização.

Indo mais além, mesmo quando o homem tenta “se desligar”, não estando no local de trabalho e nem mesmo conectado utilizando os recursos tecnológicos, mesmo assim, a vida do homem gira em função do trabalho. O nível de pressão por resultados, a concorrência e a complexidade por um espaço no mercado fazem com que o trabalho seja uma constante na vida do homem moderno.

A organização, por outro lado, percebe, cada vez mais, a importância do ser humano para o alcance de resultados, pois a capacidade de raciocínio, de criatividade, de solucionar problemas está presente nas pessoas, e não nas máquinas. Dessa forma, a organização passa a se preocupar em oferecer um ambiente que traga ao indivíduo conforto, respeito, segurança e bem-estar, entre outros. Ou seja, a organização deve oferecer um ambiente propício e que favoreça o uso de suas capacidades.

Muitos fatores contribuem para uma não qualidade de vida, por isso devem ser identificados e combatidos com políticas e ações que visem minimizar, ou mesmo eliminar, esses males que afetam, não somente o trabalho, mas também a vida familiar e social dos colaboradores.

SIMPEP, XII. *Anais*. Bauru: Universidade Estadual Paulista, 2006, com adaptações.

QUESTÃO 1

Com base nas ideias do texto e nas relações entre elas, assinale a alternativa correta.

- (A) O trabalho é realizado, essencialmente, para a subsistência do trabalhador.
- (B) O trabalho se desvincula do homem moderno fora do ambiente de trabalho.
- (C) As organizações tendem a valorizar, cada vez mais, a capacidade produtiva das máquinas.
- (D) No ambiente de trabalho, oferecer melhorias permite a otimização das capacidades criativas dos trabalhadores.
- (E) Um bom desempenho no trabalho, na vida familiar e social dos colaboradores prescinde de políticas e ações que proporcionem qualidade de vida.

QUESTÃO 2

De acordo com o texto, os fatores que contribuem para uma não qualidade de vida.

- (A) são decorrentes de políticas e ações que norteiam o trabalho.
- (B) são identificados na vida familiar e social dos colaboradores.
- (C) devem minimizar os males do trabalho, eliminando as políticas e ações dos colaboradores.
- (D) identificam ações e políticas decorrentes do malefício laboral.
- (E) afetam o trabalho, a vida familiar e social dos colaboradores.

QUESTÃO 3

Considerando construções linguísticas do texto e a norma-padrão da língua portuguesa, assinale a alternativa que apresenta, corretamente, a reescrita dos períodos “O homem, dessa forma, passa maior parte de sua vida em seus locais de trabalho, dedicando sua força, energia e esforços para as organizações. Ou seja, disponibilizando maior parte do seu tempo ao trabalho do que propriamente com suas famílias e amigos.” (linhas de 6 a 10).

- (A) O homem tem dedicação ao trabalho, mas não às famílias e aos amigos porque dedica sua força, energia e esforços para as organizações, onde passam bastante tempo.
- (B) Disponibilizando maior parte de seu tempo para as famílias e os amigos, o homem poupa sua força, energia e esforços para as organizações, passando parte expressiva de sua vida em locais de trabalho.
- (C) O homem dedica grande parte de sua vida e, conseqüentemente, de seu tempo, às organizações, empregando sua força, energia e esforços em detrimento da família e dos amigos.
- (D) O homem dedica força, energia e esforços para as organizações, onde passa a maior parte de sua vida, dedicando bastante parte do tempo às atividades laborais, reduzindo assim a disponibilidade para a família e os amigos.
- (E) Disponibilizando maior parte de seu tempo ao trabalho, o homem passa maior parte de sua vida em locais de trabalho, dedicando sua força, energia e esforços para as organizações, famílias e amigos.

QUESTÃO 4

Assinale a alternativa que apresenta a divisão silábica correta.

- (A) In-di-ví-duo.
- (B) Pro-pí-cio.
- (C) Sub-sis-tên-ci-a.
- (D) I-ní-cio.
- (E) Co-ne-cta-do.

QUESTÃO 5

No período “O trabalho, no decorrer da história, foi ocupando a maior parte do tempo do ser humano.” (linhas 1 e 2), o uso das vírgulas justifica-se para

- (A) marcar a intercalação do adjunto adverbial.
- (B) marcar a inversão do adjunto adverbial.
- (C) marcar a elipse do verbo.
- (D) isolar o aposto.
- (E) marcar uma enumeração.

Texto 2 para responder as questões de 6 a 10.

1 Um estudo divulgado pela Organização
Internacional do Trabalho (OIT) indica que mais de dois
milhões de pessoas morrem por ano, no mundo, em
4 consequência de doenças relacionadas ao trabalho.

De acordo com o estudo, 317 milhões de acidentes
laborais não mortais ocorrem a cada ano. Isso significa que,
7 a cada 15 segundos, um trabalhador morre de acidentes ou
doenças relacionadas ao trabalho, e também a cada 15
segundos, 115 trabalhadores sofrem um acidente laboral.

10 Entre os principais problemas, estão as doenças
pulmonares causadas pela inalação de partículas de silício,
carbono e amianto. Na China, essa enfermidade, segundo o
13 estudo, atinge 80% dos casos. Na Índia, cerca de 10 milhões
de trabalhadores em minas apresentaram problemas por
inalação de silício. No Brasil, o estudo aponta que 6,6
16 milhões de trabalhadores estão expostos a essas substâncias
tóxicas.

O estudo aponta ainda que os transtornos
19 musculoesqueléticos e mentais (TME) atingem
principalmente os trabalhadores da Europa. As empresas
enfrentam o assédio cada vez mais psicológico, assédio
22 moral, assédio sexual e outras formas de violência
psicológica. Para lidar com o estresse, os trabalhadores, às
vezes, adotam comportamentos pouco saudáveis, como o
25 abuso do álcool ou o uso de drogas, o que pode desenvolver
doenças psíquicas, tais como a depressão ou a dependência
química.

28 Para a OIT, a ausência de uma prevenção adequada
das enfermidades profissionais tem profundos efeitos
negativos não somente nos trabalhadores e suas famílias,
31 mas também na sociedade devido ao enorme custo gerado,
particularmente no que diz respeito à perda de produtividade
e à sobrecarga dos sistemas de seguridade social. A
34 prevenção é mais eficaz e tem menos custo que o tratamento
e a reabilitação. Todos os países podem tomar medidas
concretas para melhorar sua capacidade de prevenção das
37 enfermidades profissionais ou relacionadas ao trabalho.

Disponível em: < <http://g1.globo.com>>. com adaptações.

QUESTÃO 6

De acordo com as ideias presentes no texto, assinale a alternativa correta.

- (A) O Brasil apresenta o maior número de trabalhadores expostos às substâncias tóxicas.
- (B) O alto investimento em prevenção adequada deve-se ao fato de os efeitos negativos das enfermidades profissionais refletirem em toda a sociedade.

- (C) Problemas pulmonares são responsáveis por mais da metade dos casos de doenças laborais na China.
- (D) Segundo a Organização Internacional do Trabalho, meio bilhão de acidentes letais com trabalhadores ocorrem a cada ano, no mundo todo.
- (E) O custo muito alto da prevenção justifica a falta de investimentos.

QUESTÃO 7

Em relação às abordagens e ao tema apresentado no texto, assinale a alternativa correta.

- (A) O Brasil possui maior número de trabalhadores expostos a substâncias tóxicas que a Índia, mas a China alcançou 80% de seus trabalhadores com problemas de saúde, decorrentes da inalação de silício.
- (B) O mais grave dos problemas apresentados no texto são os mais de 300 milhões de acidentes laborais mortais a cada ano.
- (C) Segundo os estudos da Organização Internacional do Trabalho, o maior problema das enfermidades profissionais é o custo gerado pelas atividades de prevenção.
- (D) O abuso do álcool ou o uso de drogas, responsáveis por doenças psíquicas como a depressão ou a dependência química, são exemplos de violência psicológica junto aos trabalhadores.
- (E) Segundo o estudo realizado, os trabalhadores da Europa são atingidos por transtornos musculoesqueléticos e mentais (TME).

QUESTÃO 8

Assinale a alternativa em que as palavras apresentam dígrafos vocálicos.

- (A) “morrem” (linha 3) e “sofrem” (linha 9).
- (B) “acidentes” (linha 5) e “doenças” (linha 10).
- (C) “trabalhadores” (linha 9) e “assédio” (linha 21).
- (D) “adequada” (linha 28) e “seguridade” (linha 33).
- (E) “podem” (linha 35) e “transtornos” (linha 18).

QUESTÃO 9

Quanto aos aspectos gramaticais do texto, assinale a alternativa correta.

- (A) No trecho “não somente nos trabalhadores e suas famílias, mas também na sociedade” (linhas 30 e 31), os termos destacados são classificados como conjunções coordenativas aditivas.
- (B) Na oração “As empresas enfrentam o assédio cada vez mais psicológico, assédio moral, assédio sexual e outras formas de violência psicológica.” (linhas de 20 a 23), o termo destacado é um objeto indireto.
- (C) A substituição de “causadas” (linha 11) pelo termo **causados** não acarretaria erro, por concordar com o substantivo “problemas” (linha 10).
- (D) O núcleo do sujeito que concorda com o verbo “indica” (linha 2) é o substantivo “Organização” (linha 1).
- (E) A substituição do vocábulo “inalação” (linha 11) por **ingestão** manteria a correção sintática do texto.

QUESTÃO 10

Quanto à reescrita dos períodos “O estudo aponta ainda que os transtornos musculoesqueléticos e mentais (TME) atingem principalmente os trabalhadores da Europa. As empresas enfrentam o assédio cada vez mais psicológico, assédio moral, assédio sexual e outras formas de violência psicológica.” (linhas de 18 a 23), assinale a alternativa correta.

- (A) Os trabalhadores da Europa são os principais afetados pelos transtornos musculoesqueléticos e mentais (TME), segundo o estudo. Cada vez mais, as empresas enfrentam o assédio psicológico, assédio moral e assédio sexual, além de outras formas de violência psicológica.
- (B) Segundo o estudo, os transtornos musculoesqueléticos e mentais (TME), atingem apenas os trabalhadores da Europa. As outras formas de violência psicológica são as mais enfrentadas pelas empresas.
- (C) O estudo mostra que os trabalhadores da Europa são os principais afetados pelos transtornos musculoesqueléticos e mentais (TME). As empresas europeias enfrentam todas as formas de violência psicológica.
- (D) De acordo com o estudo, o assédio moral, sexual e outras formas de violência psicológica são mais enfrentados pelos trabalhadores da Europa. Entre as formas de violência psicológica mais comuns, estão os transtornos musculoesqueléticos e mentais (TME).
- (E) As empresas enfrentam as diversas formas de violência psicológica contra os trabalhadores da Europa, que sofrem de transtornos musculoesqueléticos e mentais (TME), segundo o estudo. Para enfrentar o assédio moral e sexual, as empresas combatem as formas de violência psicológica.

RACIOCÍNIO LÓGICO E MATEMÁTICO Questões de 11 a 15

QUESTÃO 11

A porcentagem de frequência, em uma sala de aula, foi de 74% em um mês e de 81,03% no mês seguinte. A variação percentual da porcentagem de frequência, do primeiro ao segundo mês, foi de

- (A) 3,515%.
- (B) 7,03%.
- (C) 7,5%.
- (D) 9,03%.
- (E) 9,5%.

QUESTÃO 12

Os cinco primeiros termos de uma sequência são 3, 7, 11, 15, 19. Qual é o seu 112º termo?

- (A) 223.
- (B) 225.
- (C) 445.
- (D) 447.
- (E) 449.

QUESTÃO 13

Metade de $\frac{4}{5}$ é igual a $\frac{2}{3}$ de outra fração. O valor dessa outra fração é

- (A) $\frac{4}{15}$.
- (B) $\frac{8}{15}$.
- (C) $\frac{6}{5}$.
- (D) $\frac{2}{5}$.
- (E) $\frac{3}{5}$.

QUESTÃO 14

Tonho é filho de Saulo que é tio de Mara. O avô de Tonho é pai de Francisco. Nessa família, não há duas pessoas com o mesmo nome. Com base no exposto, é correto afirmar, com toda certeza, que Francisco é

- (A) irmão de Saulo.
- (B) pai de Mara.
- (C) tio de Tonho.
- (D) tio de Mara.
- (E) filho único.

QUESTÃO 15

Em certa escola, foram identificados três subconjuntos de alunos:

A = alunos que não prestaram atenção às aulas no ano anterior e, por isso, foram reprovados;
B = alunos que não prestaram atenção às aulas no ano anterior;
C = alunos que foram reprovados no ano anterior.

Acerca dessas informações, é correto afirmar, com toda certeza, que

- (A) $B \subset A$.
- (B) $A \subset C$.
- (C) $C \subset A$.
- (D) $C \subset B$.
- (E) $B \subset C$.

LEGISLAÇÃO APLICADA À EBSEERH Questões de 16 a 20

(* O termo **EBSEERH**, usado nas questões a seguir, refere-se à Empresa Brasileira de Serviços Hospitalares.

QUESTÃO 16

O Regimento Interno da EBSEERH prevê que, no âmbito das competências da Diretoria de Logística e Infraestrutura Hospitalar, a otimização dos processos de definição e aquisição de insumos e novas tecnologias deve ser articulada com alguns órgãos e entidades públicos. Acerca desse assunto, assinale a alternativa que indica um órgão ou entidade pública **não** previsto(a) expressamente no âmbito dessa articulação.

- (A) Agência Nacional de Vigilância Sanitária.
- (B) Fundo Nacional de Desenvolvimento da Educação.
- (C) Ministério da Saúde.
- (D) Inmetro.
- (E) Ministério da Ciência, Tecnologia e Inovação.

QUESTÃO 17

Considere as situações hipotéticas a seguir.

1. Em caso de impedimento temporário de um membro da Diretoria Executiva da EBSEERH, e que não possa ser atendida a demanda de trabalho mediante redistribuição de tarefas entre os seus demais membros.
2. Em caso de vaga de membro da Diretoria Executiva da EBSEERH, até o seu preenchimento.

Com base no exposto, assinale a alternativa correta.

- (A) Em ambas as hipóteses, o Conselho de Administração da EBSEERH poderá designar substituto para membro da Diretoria.
- (B) A estrutura normativa da EBSEERH prevê somente a possibilidade de indicação de substituto para membro da sua Diretoria Executiva quando houver vaga, até o seu preenchimento, não dispondo acerca de impedimentos temporários de seus membros.
- (C) Em ambas as hipóteses, o presidente da EBSEERH poderá designar substituto para membro da Diretoria Executiva.
- (D) A estrutura normativa da EBSEERH somente dispõe quanto à possibilidade de designação de membro de sua Diretoria Executiva quando de impedimento temporário de seus membros, não havendo previsão para o caso de vaga até o seu preenchimento.
- (E) No caso de impedimento temporário, o Conselho de Administração da EBSEERH poderá designar substituto para membro da Diretoria. No caso de vaga, até o seu preenchimento, é do ministro da Educação a competência para designar substituto.

QUESTÃO 18

Acerca da estrutura de governança das unidades hospitalares administradas pela EBSEERH, assinale a alternativa correta.

- (A) Compete ao superintendente do hospital implementar o plano diretor da referida unidade hospitalar.
- (B) O número de gerências varia conforme quando se tratar ou não de hospitais universitários ou de ensino.
- (C) O superintendente do hospital será definido pelos membros da Diretoria Executiva da EBSEERH, devendo possuir titulação acadêmica e experiência comprovada em gestão pública na área de saúde, com mandato de dois anos, podendo ser prorrogado uma única vez.
- (D) As gerências serão escolhidas pelo superintendente do hospital, em funções de livre nomeação e exoneração.
- (E) Faz parte do Colegiado Executivo das referidas unidades um representante do Ministério da Saúde; no caso de hospitais universitários ou de ensino, um representante do Ministério da Educação.

QUESTÃO 19

Assinale a alternativa que indica um ato que esteja dentro das competências do Conselho de Administração da EBSEERH para sua edição, sem necessidade de alteração legal ou mesmo do Estatuto da referida Empresa.

- (A) Dispor sobre o funcionamento da sua Diretoria Executiva.
- (B) Alterar competências dentro da sua estrutura organizacional, mediante proposta do presidente da EBSEERH.
- (C) Mudar a vinculação de sua Coordenadoria Jurídica.
- (D) Tratar sobre as atribuições do seu Conselho Consultivo.
- (E) Modificar a vinculação de seu órgão de auditoria interna.

QUESTÃO 20

Considere as situações hipotéticas a seguir.

1. Maria foi aprovada em processo seletivo simplificado para contrato temporário de emprego na EBSEERH, sendo companheira de ocupante de cargo de livre provimento da referida Empresa.
2. Vanda foi aprovada em concurso público e é cônjuge de membro da Diretoria Executiva da EBSEERH.
3. Pedro foi aprovado em processo seletivo simplificado para contrato temporário de emprego na EBSEERH e é parente de 3º grau por afinidade de membro do seu Conselho Fiscal.
4. Jandira foi aprovada em concurso público, integrando o regime de pessoal permanente da EBSEERH, e é parente de 2º grau por consanguinidade de ocupante de cargo de livre provimento da referida Empresa.

Com base nas informações apresentadas e de acordo com disposição expressa contida no Regimento Interno da EBSEERH, assinale a alternativa correta.

- (A) Maria e Pedro não poderão ser contratados pela EBSEERH, ainda que para contratos por tempo determinado.
- (B) Jandira não poderá ser designada para função de confiança na EBSEERH; Vanda não tem vedação para tal.
- (C) Nenhum deles poderá ser designado para função de confiança na EBSEERH.
- (D) Maria poderá ser contratada por tempo determinado pela EBSEERH; Pedro tem vedação expressa.
- (E) Vanda não poderá ser nomeada em decorrência do concurso público para fazer parte do regime de pessoal permanente da EBSEERH.

CONHECIMENTOS ESPECÍFICOS

Questões de 21 a 50

LEGISLAÇÃO APLICADA AO SISTEMA ÚNICO DE SAÚDE (SUS)

Questões de 21 a 25

QUESTÃO 21 _____

A 8ª Conferência Nacional de Saúde (1986) foi um marco do processo de formulação de um novo modelo de saúde pública universal. Acerca do tema, assinale a alternativa que indica um dos principais encaminhamentos dessa conferência.

- (A) A ruptura com a cisão estrutural entre saúde pública e medicina curativa individual e com a intensa privatização que, então, caracterizava o sistema de saúde brasileiro.
- (B) A socialização do sistema de saúde brasileiro e a privatização da medicina privada.
- (C) A fomentação das instituições superiores de ensino em saúde e a viabilização de estudos em especializações médicas pouco exploradas até então.
- (D) A criação de uma indústria nacional farmacêutica e de equipamentos médico-hospitalares.
- (E) A criação de um modelo previdenciário com financiamento obrigatório da União e garantia de uso de percentual elevado do produto interno bruto (PIB) brasileiro nas ações de saúde pública.

QUESTÃO 22 _____

No âmbito do SUS, a participação, na perspectiva do controle social, possibilita à população

- (A) contrapor-se às ações de saúde promovidas pela Administração Pública.
- (B) agir sem a ajuda de equipes médicas e de apoio às ações em saúde.
- (C) interferir na gestão da saúde, colocando as ações do Estado na direção dos interesses da coletividade.
- (D) definir que o que é público deve estar sob o controle dos governantes, apenas.
- (E) não interferir no controle social, que deve ser traduzido apenas em mecanismos formais.

QUESTÃO 23 _____

Com base na Resolução nº 453/2012, do Conselho Nacional de Saúde, é correto afirmar que as funções, como membro do Conselho de Saúde,

- (A) não serão remuneradas.
- (B) serão remuneradas por meio de jetons.
- (C) devem ser exclusivas, não podendo o conselheiro acumular outra atividade profissional.
- (D) devem ser exercidas por outro membro da família, em caso de ausência do titular.
- (E) não garantem a dispensa do trabalho sem prejuízo para o conselheiro.

QUESTÃO 24 _____

Quando ocorre a participação complementar dos serviços privados, nas situações em que as disponibilidades do SUS forem insuficientes para garantir a cobertura assistencial à população de determinada área, os critérios e os valores para a remuneração de serviços e os parâmetros de cobertura assistencial serão estabelecidos

- (A) pelos Ministérios da Saúde e do Planejamento, conjuntamente.
- (B) levando-se em conta a média dos preços praticados pelo segmento privado na região.
- (C) necessariamente em edital de licitação para fins de contratação da instituição particular de saúde.
- (D) pela direção nacional do SUS, aprovados no Conselho Nacional de Saúde.
- (E) pelo Conselho de Saúde correspondente à região atendida.

QUESTÃO 25 _____

Quanto ao VERSIA, assinale a alternativa correta.

- (A) É o sistema de verificação do SIASUS.
- (B) É um sistema centralizado e responsável pela geração das informações processadas pelo SIASUS.
- (C) É utilizado e atualizado diariamente pelo DATASUS.
- (D) Estão, entre os benefícios do VERSIA, a integridade das informações sobre os estabelecimentos de saúde e o intercâmbio eletrônico de dados com órgãos internacionais de saúde.
- (E) Tem abrangência exclusivamente municipal.

CONHECIMENTOS ESPECÍFICOS

Questões de 26 a 50

QUESTÃO 26 _____

Qual o endereço de broadcast exclusivo para o conjunto de sub-redes de Classe B, compreendidos entre 172.202.16.1 e 172.202.23.254?

- (A) 172.202.19.255
- (B) 172.202.31.255
- (C) 172.202.127.255
- (D) 172.202.23.255
- (E) 172.202.17.255

QUESTÃO 27 _____

Acerca do Linux, é correto afirmar que o comando utilizado para exibir todos os usuários logados no sistema é o

- (A) finger.
- (B) who.
- (C) uid.
- (D) net user.
- (E) nslookup.

QUESTÃO 28

Uma estação de trabalho sem disco (*diskless*) precisa obter um endereço IP, a partir de um servidor de arquivos remoto, para fazer a carga do seu sistema operacional. Considerando essa informação, assinale a alternativa que apresenta o protocolo de controle do TCP/IP que é normalmente usado para realizar essa ação.

- (A) ARP.
- (B) MPLS.
- (C) ICMP.
- (D) RARP.
- (E) Apple Talk.

QUESTÃO 29

O Internet Protocol Security (IPsec) é uma tecnologia voltada para segurança de comunicações em redes TCP/IP. Ele possui dois protocolos principais: o primeiro provê apenas autenticação e integridade dos dados, e o segundo, fornece uma solução completa de autenticação, integridade e criptografia dos dados. A figura seguinte indica o processo de encapsulamento de um cabeçalho original IP para um dos cabeçalhos do IPsec:



Cabeçalho Original



Cabeçalho IPsec

Com base na figura apresentada, é correto afirmar que o cabeçalho IPsec indicado é o

- (A) AH em modo túnel.
- (B) AH em modo transporte.
- (C) ESP em modo túnel.
- (D) ESP em modo transporte.
- (E) IKE em modo túnel.

QUESTÃO 30

Assinale a alternativa que indica o comando que deve ser executado para se obter informações detalhadas sobre o endereço IP, servidor de DNS e *gateway* de todas as interfaces de rede de um computador Windows.

- (A) ifconfig
- (B) netstat -rn
- (C) nbstat -n
- (D) arp -a
- (E) ipconfig /all

QUESTÃO 31

A topologia é um aspecto importante no projeto físico de redes de computadores, pois ela determina a maneira pela qual os elementos computacionais são interligados. Considerando apenas esse aspecto, assinale a alternativa que indica a

topologia que exige maior número de enlaces entre os elementos ou nós da rede.

- (A) Estrela.
- (B) *Full-mesh*.
- (C) Barramento.
- (D) Árvore.
- (E) Anel.

QUESTÃO 32

A respeito dos meios óticos de transmissão utilizados em redes de computadores, assinale a alternativa correta.

- (A) Nas fibras óticas, a distância máxima entre cada segmento de rede é de 1.000 m.
- (B) O padrão 1000Base-CX utiliza cabos de fibra ótica.
- (C) A fibra ótica é imune à interferência eletromagnética e rádio-frequência (EMI/RFI).
- (D) Em uma fibra ótica, o núcleo e a casca possuem o mesmo índice de refração.
- (E) As fibras óticas, do tipo multimodo, possuem caminho único para o feixe de luz e um diâmetro entre 8 microns e 10 microns.

QUESTÃO 33

Assinale a alternativa que indica o nome do arquivo que define em que nível de execução (*runlevel*) o Linux inicializará o sistema.

- (A) /etc/inittab
- (B) /etc/fstab
- (C) /etc/init/runlevels
- (D) /etc/pam.d
- (E) /etc/levels/fstab

QUESTÃO 34

Assinale a alternativa que indica o comando padrão do Linux utilizado para exibir informações sobre os processos ativos do sistema.

- (A) psstat
- (B) au
- (C) mtr
- (D) wc
- (E) ps

QUESTÃO 35

O Internet Control Message Protocol (ICMP) é uma parte do protocolo IP que trata as mensagens de erro e de controle. Quando um roteador percebe que existe uma rota melhor para o pacote ou que este possa ter sido roteado incorretamente, é correto afirmar que o roteador envia ao *host* transmissor um pacote ICMP do tipo

- (A) *echo reply*.
- (B) *destination unreachable* (não foi possível entregar o pacote).
- (C) ICMP Redirect.
- (D) *time exceeded*.
- (E) *Parameter problem*.

QUESTÃO 36

Assinale a alternativa que indica o padrão IEEE que regulamenta o uso de redes *wireless* com largura de banda de no máximo 54 Mbps operando na frequência de 5 GHz.

- (A) 802.11
- (B) 802.11a
- (C) 802.11b
- (D) 802.11g
- (E) 802.15

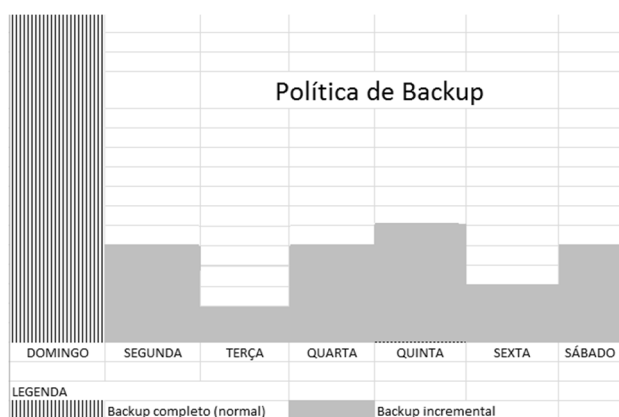
QUESTÃO 37

O projeto de rede *wireless* da Empresa Brasileira de Serviços Hospitalares tem como requisito de segurança que a autenticação de usuários seja feita através do uso de login e senha. Acerca desse tema, assinale a alternativa que indica a tecnologia que pode ser usada, possibilitando, ainda, que a sessão de autenticação seja criptografada.

- (A) WPA com TLS.
- (B) WPA2 com PSK.
- (C) WEP.
- (D) WEP com PSK.
- (E) WPA com PEAP.

QUESTÃO 38

O *backup* de um sistema de arquivos é realizado todos os dias às 23 horas, de acordo com a política de *backup* indicada a seguir:



Se o sistema de arquivo for corrompido às 16 horas da sexta-feira, quantos *backups* terão que ser restaurados para recuperá-lo?

- (A) 1.
- (B) 2.
- (C) 4.
- (D) 5.
- (E) 6.

QUESTÃO 39

Uma Storage Area Networks (SAN) é uma arquitetura que tem por finalidade conectar servidores aos dispositivos de armazenamento de dados, de modo que eles pareçam que estão ligados fisicamente ao servidor. Uma maneira de implementar essa tecnologia é utilizar um protocolo de transporte baseado na pilha TCP/IP. Considerando essa informação, assinale a alternativa que representa o nome desse protocolo.

- (A) SONET.
- (B) SCSI.
- (C) iSCSI.
- (D) Fibre Channel (FC).
- (E) ATA.

QUESTÃO 40

Assinale a alternativa que indica o nome do arquivo padrão utilizado para reportar as mensagens de erro do Squid.

- (A) cache.log
- (B) squid.log
- (C) access.log
- (D) syslog.log
- (E) store.log

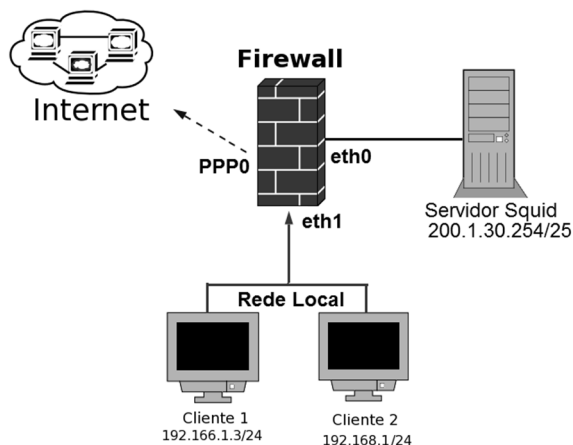
QUESTÃO 41

Assinale a alternativa que apresenta os dispositivos de interconexão de redes de computadores que trabalham na camada de enlace do modelo de referência OSI.

- (A) Hub e *switch*.
- (B) Roteador e ponte (*bridge*).
- (C) Ponte (*bridge*) e hub.
- (D) Repetidor e *switch*.
- (E) Ponte (*bridge*) e *switch*.

QUESTÃO 42

O *iptables* pode ser utilizado para fazer o redirecionamento transparente dos pacotes HTTP para um servidor Squid.



Com base na figura apresentada, assinale a alternativa que indica a regra *iptables* que possibilita o redirecionamento dos pacotes oriundos da Rede Local para o servidor Squid de IP 200.1.30.254, na sua porta padrão.

- (A) `iptables -t nat -A PREROUTING -i eth1 -p tcp --dport 80 -j DNAT --to-destination 200.1.30.254:3128`
- (B) `iptables -t nat -A POSTROUTING -i eth0 -p tcp --dport 3128 -j DNAT --to 200.1.30.254:80`
- (C) `iptables -t nat -A PREROUTING -i eth1 -p tcp --dport 80 -j DNAT --to-destination 200.1.30.254`
- (D) `iptables -A INPUT -i eth0 -s 192.166.1.0/24 -j ACCEPT`
- (E) `iptables -A INPUT -t nat -i eth1 -s 192.166.1.0/24 -to 200.1.30.254:3128 -j ACCEPT`

QUESTÃO 43

Quanto ao processo de gerenciamento do catálogo de serviços, é correto afirmar que ele faz parte da fase do ciclo de vida dos serviços do ITIL, versão 3 denominada

- (A) estratégia de serviço.
- (B) operação de serviço.
- (C) transição de serviço.
- (D) desenho de serviço.
- (E) melhoria contínua do serviço.

QUESTÃO 44

Assinale a alternativa que indica as quatro etapas para a elaboração do portfólio de serviços, segundo o ITIL, versão 3.

- (A) Analisar, projetar, implementar e manter.
- (B) Definir, analisar, aprovar e contratar.
- (C) Analisar, projetar, medir e manter.
- (D) Iniciar, avaliar, disponibilizar e manter.
- (E) Definir, aprovar, documentar e disponibilizar.

QUESTÃO 45

Assinale a alternativa que indica o tipo de vírus de computador que possui a capacidade de se modificar a cada infecção, tornando a identificação pelos programas de antivírus mais difícil.

- (A) Worm.
- (B) Spyware.
- (C) Backdoor.
- (D) Cavalo de Troia.
- (E) Polimórficos.

QUESTÃO 46

Assinale a alternativa que indica o comando que deve ser utilizado para listar todas as pastas e subpastas do Windows em ordem alfabética, a partir do diretório corrente.

- (A) `dir /s/o`
- (B) `dir /t/b`
- (C) `dir /c/w`
- (D) `dir /p/q`
- (E) `dir /p/o`

QUESTÃO 47

O CUPS é o sistema de impressão usado atualmente na maioria dos sistemas Linux. A adição de novas impressoras pode ser feita através da sua interface *web*, que em sua configuração padrão, armazena as informações das impressoras na pasta

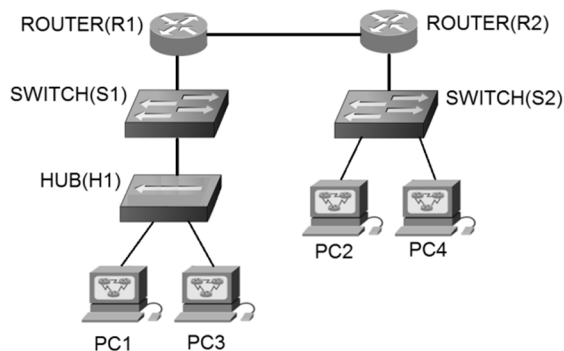
- (A) `/etc/printers`
- (B) `/etc/cups/printers`
- (C) `/etc/cups/ppd`
- (D) `/dev/prn`
- (E) `/dev/interfaces/printers`

QUESTÃO 48

Assinale a alternativa que apresenta o protocolo que **não** é utilizado para se criar uma rede privada virtual ou Virtual Private Network (VPN).

- (A) IPSec.
- (B) L2F.
- (C) L2TP.
- (D) PPP.
- (E) PPTP.

QUESTÃO 49



A figura apresentada indica uma topologia de rede, padrão Ethernet. Considerando que os dois *hosts*, PC1 e PC3, começaram a transmitir simultaneamente, assinale a alternativa que indica o último equipamento a receber a informação de colisão.

- (A) *Hub* H1.
- (B) *Switch* S1.
- (C) *Router* R1.
- (D) *Router* R2.
- (E) *Switch* S2.

QUESTÃO 50

O DHCP é um protocolo de configuração dinâmica de endereços IP, que utiliza mensagens padronizadas entre o cliente e o servidor. Com base nessa informação, assinale a alternativa que indica a mensagem utilizada pelo cliente para orientar o servidor a marcar um endereço IP como não alocado.

- (A) DHCPINFORM.
- (B) DHCPDECLINE.
- (C) DHCPRELEASE.
- (D) DHCPREQUEST.
- (E) DHCPDISCOVER).

Área Livre