

PROCESSO SELETIVO PÚBLICO 2/2018 – APEX-BRASIL

EDITAL Nº 01, DE 20 DE AGOSTO DE 2018.

1 0 5
JURÍDICO

Tipo “A”

Data e horário da prova:
Sábado, 20/10/2018, às 13 h.
(Horário oficial de Brasília)

INSTRUÇÕES

- Você receberá do fiscal:
 - um caderno de questões da prova objetiva e discursiva contendo 80 (oitenta) questões de múltipla escolha, com 5 (cinco) alternativas de resposta cada uma e apenas 1 (uma) alternativa correta, e 2 (duas) questões discursivas;
 - uma folha de respostas personalizada da prova objetiva; e
 - duas folhas de texto definitivo da prova discursiva.
- Quando autorizado pelo fiscal do IADES, no momento da identificação, escreva no espaço apropriado da folha de respostas da prova objetiva, com a sua caligrafia usual, a seguinte frase:

A amizade é uma predisposição...

- Verifique se estão corretas a numeração das questões, a paginação do caderno de questões e a codificação da folha de respostas da prova objetiva e das folhas de texto definitivo da prova discursiva.
- Você dispõe de 5 (cinco) horas para fazer a prova objetiva e discursiva e deve controlar o tempo, pois não haverá prorrogação desse prazo. Esse tempo inclui a marcação da folha de respostas da prova objetiva e o preenchimento das folhas de texto definitivo da prova discursiva.
- Somente 1 (uma) hora após o início da prova, você poderá entregar sua folha de respostas da prova objetiva, as folhas de texto definitivo da prova discursiva e o caderno de provas e retirar-se da sala.
- Somente será permitido levar o caderno de questões da prova objetiva e discursiva 4 (quatro) horas e 30 (trinta) minutos após o início da prova.
- Após o término da prova, entregue ao fiscal do IADES as folhas de texto definitivo da prova discursiva e a folha de respostas da prova objetiva devidamente assinada.
- Deixe sobre a carteira apenas o documento de identidade e a caneta esferográfica de tinta preta, fabricada com material transparente.
- Não é permitida a utilização de qualquer aparelho eletrônico ou de comunicação.
- Não é permitida a consulta a livros, dicionários, apontamentos e (ou) apostilas.
- Você somente poderá sair e retornar à sala de aplicação de provas na companhia de um fiscal do IADES.
- Não será permitida a utilização de lápis em qualquer etapa da prova.

INSTRUÇÕES PARA A PROVA OBJETIVA E DISCURSIVA

- Verifique se os seus dados estão corretos na folha de respostas da prova objetiva e nas folhas de texto definitivo da prova discursiva. Caso haja algum dado incorreto, comunique ao fiscal.
- Leia atentamente cada questão e assinale, na folha de respostas da prova objetiva, uma única alternativa.
- A folha de respostas da prova objetiva e as folhas de texto definitivo da prova discursiva não podem ser dobradas, amassadas, rasuradas ou manchadas e nem podem conter qualquer registro fora dos locais destinados às respostas.
- O candidato deverá transcrever, com caneta esferográfica de tinta preta, as respostas da prova objetiva para a folha de respostas e os textos definitivos da prova discursiva para as folhas de texto definitivo.
- A maneira correta de assinalar a alternativa na folha de respostas da prova objetiva é cobrir, fortemente, com caneta esferográfica de tinta preta, o espaço a ela correspondente.
- Marque as respostas assim: ●

PROVA OBJETIVA

- Nas questões a seguir, é utilizada a sigla **Apex-Brasil** referente à Agência Brasileira de Promoção de Exportações e Investimentos.

CONHECIMENTOS BÁSICOS

Questões de 1 a 40

LÍNGUA PORTUGUESA

Questões de 1 a 8

Texto 1 para responder às questões de 1 a 3.

Exportações brasileiras crescem acima da média mundial

¹ [12 de abril de 2018] O Brasil ampliou o respectivo percentual de participação nas exportações mundiais em 2017. O dado integra o relatório *Trade and Statistics Outlook*, divulgado ⁴ pela Organização Mundial do Comércio (OMC).

O documento aponta que o comércio mundial apresentou o maior crescimento em volume em seis anos, ao ⁷ registrar uma expansão de 4,7% no ano passado. Em valor, as exportações mundiais aumentaram 10,6%.

Atualmente, o Brasil registra aumento acima da ¹⁰ média mundial. As exportações brasileiras cresceram 17,5 % em valor, em 2017, depois de cinco anos de quedas consecutivas. O resultado levou à ampliação da participação ¹³ brasileira nas vendas mundiais para 1,23% do total, contra 1,16% em 2016. O índice de 2017 para o Brasil é o maior desde 2013, quando chegou a 1,28%.

¹⁶ O relatório também mostra que o crescimento das vendas brasileiras ao exterior, no período, foi o sexto mais expressivo entre os 30 maiores exportadores – na frente de países como ¹⁹ Estados Unidos, China, Alemanha, México e Índia.

Para o secretário de Comércio Exterior do Ministério da Indústria, Comércio Exterior e Serviços (MDIC), o bom ²² resultado do Brasil reflete “o crescimento da demanda mundial, que aqueceu o apetite por produtos nos quais o Brasil é competitivo”. O secretário também atribuiu o ²⁵ resultado a outros fatores, como a safra agrícola recorde, o crescimento da produção de petróleo e o desempenho favorável das exportações de bens manufaturados, como do ²⁸ setor automotivo. Em 2017, a indústria brasileira bateu recorde histórico ao exportar 791 mil automóveis e veículos de cargas para 83 países diferentes. Em relação a 2016, 40% ³¹ de crescimento foi observado, com destaque para os países com os quais o Brasil firmou acordos automotivos, como Argentina (com aumento de 43% frente a 2016); ³⁴ México (+ 70%); Chile (+ 98%); Uruguai (+ 59%); e ³⁵ Colômbia (+ 50%).

Disponível em: <<http://www.mdic.gov.br/>>. Acesso em: 13 set. 2018 (fragmento), com adaptações

QUESTÃO 1

No que concerne às ideias apresentadas, infere-se que o (a)

- (A) intuito do texto restringe-se à divulgação do relatório da Organização Mundial do Comércio.
(B) índice constatado em 2017 foi o maior já alcançado no século 21.
(C) safra agrícola, a ascensão da produção de petróleo e o bom desempenho do setor automotivo foram os fatores que influenciaram o crescimento das exportações do Brasil.

- (D) elevação da participação do Brasil no cenário de exportações mundiais demonstra que há setores em que o País revela significativa competitividade.
(E) Brasil, em 2016, perdeu em número de exportações apenas para Argentina, México, Chile, Uruguai e Colômbia.

QUESTÃO 2

De acordo com a norma-padrão da língua portuguesa, no que se refere à pontuação presente no texto, assinale a alternativa correta.

- (A) Na linha 18, substituiu-se corretamente o travessão por vírgula, pois ambos apresentam a mesma função nesse caso.
(B) No trecho “Atualmente, o Brasil registra” (linha 9), o emprego da vírgula é obrigatório, pois ela está separando um termo deslocado de sua posição normal na referida oração.
(C) Na linha 3, é correto substituir a vírgula por dois-pontos, tendo em vista que eles antecedem uma citação.
(D) Nas linhas de 22 a 24, parênteses substituem corretamente as aspas, já que a intenção dessa pontuação é separar a reflexão do secretário do restante do texto.
(E) Nas linhas de 30 a 32, todas as vírgulas inseridas são facultativas, visto que servem apenas para destacar as informações desse período.

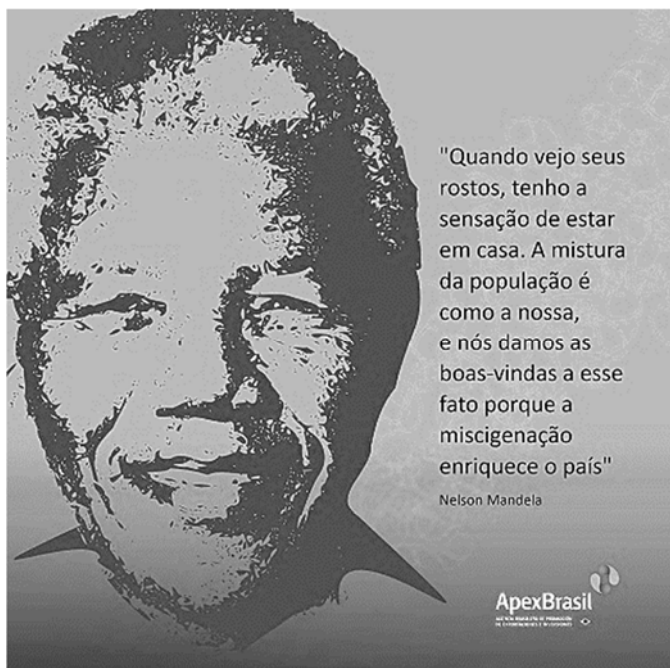
QUESTÃO 3

Tendo em vista as regras de concordância, em relação a vocábulos do texto, assinale a alternativa correta.

- (A) Na linha 2, o adjetivo “mundiais” pode ser flexionado também no singular, pois ele pode concordar com a palavra “exportações” e também com o vocábulo “participação”.
(B) Na linha 8, é correto substituir a forma verbal “aumentaram” por **aumentou**, já que esse vocábulo também concorda com “10,6%”, e porcentagens são invariáveis.
(C) No trecho “o crescimento das vendas brasileiras ao exterior, no período, foi o sexto mais expressivo” (linhas 16 e 17), substituiu-se corretamente a forma verbal sublinhada por **foram**, uma vez que ela concorda com “crescimento” ou com “vendas brasileiras”.
(D) No período “bateu recorde histórico ao exportar 791 mil automóveis”(linhas 28 e 29), a flexão correta do verbo sublinhado é o plural, para assim concordar com o termo subsequente.
(E) Na linha 31, flexiona-se corretamente a forma “foi observado” no plural, pois ela pode concordar com o numeral ou com o substantivo que o acompanha.

Área livre

Texto 2 para responder às questões 4 e 5.



Disponível em: <<https://www.facebook.com/pg/apexbrasil/>>.

Acesso em: 15 set. 2018.

QUESTÃO 4

No que se refere às relações de sinonímia e antonímia de vocábulos do texto, assinale a alternativa que corresponde a sinônimo da palavra “miscigenação”.

- (A) cultura
- (B) descendência
- (C) mestiçagem
- (D) procedência
- (E) cepa

QUESTÃO 5

Quanto à equivalência e à transformação de estruturas do texto, assinale a alternativa que reescreve o período “A mistura da população é como a nossa, e nós damos as boas-vindas a esse fato porque a miscigenação enriquece o país”, mantendo o sentido original da informação.

- (A) A nossa mistura é como a população, e nós damos as boas-vindas à miscigenação porque esse fato enriquece o país.
- (B) A mistura da população é como a nossa, e a esse fato as boas-vindas são dadas por nós porque o país é enriquecido pela miscigenação.
- (C) A população é uma mistura como a nossa, e nós damos as boas-vindas porque esse fato enriquece a miscigenação e o país.
- (D) A mistura da população é como a nossa miscigenação, e nós damos as boas-vindas a esse fato porque enriquece o país.
- (E) A mistura é como a nossa população, e nós damos as boas-vindas porque a miscigenação enriquece esse fato e o país.

Texto 3 para responder às questões de 6 a 8.

1 [3/9/2018] Apesar do pessimismo generalizado em
relação à guerra comercial entre os Estados Unidos da
América (EUA) e a China, as barreiras impostas de um lado
4 a outro contribuíram para aumentar as exportações
brasileiras para os dois países em alguns setores.

Um levantamento feito pelo Ministério da Indústria,
7 Comércio Exterior e Serviços (MDIC) mostra que, de
janeiro a julho deste ano, aumentaram as vendas para esses
países de produtos como siderúrgicos, proteína animal e
10 soja. Os setores atribuem o crescimento das exportações, em
parte, à imposição de barreiras comerciais entre americanos
e chineses.

13 Em retaliação às sobretaxas impostas pelos
americanos, a China também aumentou as tarifas de
importação de produtos dos EUA, o que trouxe um efeito
16 colateral positivo para a venda de produtos brasileiros para
aquele mercado. Com isso, de janeiro a julho, houve alta de
18% na venda de soja para a China, o que já é visto como
19 um sinal de que o Brasil pode ocupar o espaço dos EUA no
fornecimento do grão ao país asiático. A venda de carne de
porco aumentou em 199% para a China nesse período.

22 Já a exportação de siderúrgicos subiu 38% no período
para os EUA, passando de US\$ 1,3 bilhão para US\$ 1,8
bilhão. Em volume, as vendas crescem 14,2% no ano, acima
25 do patamar de alta permitido pelos americanos para este
ano. Em maio, os EUA estabeleceram tarifas de 25% para a
importação de aço de países como a China e os da União
28 Europeia. O Brasil ficou fora da sobretaxa, mas foi
estabelecida uma cota anual com base na média das vendas
do produto brasileiro nos últimos três anos, o que, na
31 prática, permite uma alta de cerca de 7% sobre 2017.

Disponível em: <<https://epocanegocios.globo.com/>>.

Acesso em: 2 out. 2018, com adaptações.

QUESTÃO 6

Os sentidos do texto, assim como a correção gramatical deste, seriam mantidos caso se substituísse

- (A) “como um sinal de que” (linhas 18 e 19) por **como um sinal que**.
- (B) “contribuíram para aumentar as exportações” (linha 4) por **contribuíram com o aumento das exportações**.
- (C) “Os setores atribuem o crescimento das importações” (linha 10) por **Os setores atribuem o crescimento às importações**.
- (D) “em relação à guerra comercial” (linhas 1 e 2) por **no que se refere à guerra comercial**.
- (E) “aumentou em 199%” (linha 21) por **aumentou a 199%**.

Área livre

QUESTÃO 7

Com relação à tipologia textual, assinale a alternativa certa.

- (A) O primeiro parágrafo do texto poderia ser considerado como a introdução de um texto argumentativo, em que se apresenta uma ideia que será defendida: o aumento das exportações brasileiras para os Estados Unidos da América (EUA) e a China.
- (B) O terceiro parágrafo do texto é predominantemente narrativo, visto que narra fatos que se sucederam ao longo do tempo nos EUA e na China.
- (C) O quarto parágrafo do texto descreve objetivamente a exportação de siderúrgicos, pelo que pode ser considerado como essencialmente descritivo.
- (D) O texto mescla características de texto argumentativo e de texto descritivo.
- (E) O texto é predominantemente informativo.

QUESTÃO 8

Assinale a alternativa que apresenta uma proposta de reescrita que mantém a coerência textual e a correção gramatical do trecho original.

- (A) “Apesar do pessimismo generalizado em relação à guerra comercial entre os Estados Unidos da América (EUA) e a China” (linhas de 1 a 3): **Apesar do pessimismo generalizado em relação à guerra comercial entre Estados Unidos da América (EUA) e a China**
- (B) “aumentaram as vendas para esses países de produtos como siderúrgicos, proteína animal e soja” (linhas de 8 a 10): **aumentaram as vendas para esses países de produtos como os siderúrgicos, proteína animal e a soja**
- (C) “Em retaliação às sobretaxas impostas pelos americanos, a China também aumentou as tarifas de importação de produtos dos EUA” (linhas de 13 a 15): **A China também retaliou e aumentou as tarifas de importação de produtos dos EUA**
- (D) “o Brasil pode ocupar o espaço dos EUA no fornecimento do grão ao país asiático” (linhas 19 e 20): **o Brasil pode ocupar o espaço dos EUA e o fornecimento do grão ao país asiático**
- (E) “Já a exportação de siderúrgicos subiu 38% no período para os EUA, passando de US\$ 1,3 bilhão para US\$ 1,8 bilhão” (linhas de 22 a 24): **Já a exportação de siderúrgicos subiu 38% no período para os EUA e passou de US\$ 1,3 bilhão para US\$ 1,8 bilhão**

Área livre

RACIOCÍNIO LÓGICO E MATEMÁTICA

Questões de 9 a 12

QUESTÃO 9

Em um grupo de trabalho da Apex-Brasil, formado por 40 colaboradores, 32 deles têm proficiência em inglês, 28 têm proficiência em francês e 2 não têm proficiência nesses idiomas. Deseja-se escolher, ao acaso, um colaborador para representar a agência em um evento. Considerando que alguns colaboradores têm proficiência nos dois idiomas, qual a probabilidade de o escolhido ser proficiente em somente um desses idiomas?

- (A) 0,8
- (B) 0,5
- (C) 0,4
- (D) 0,7
- (E) 0,6

QUESTÃO 10

Na próxima semana, a Apex-Brasil promoverá um evento que ocorrerá, de forma ininterrupta, das 8 horas às 16 horas. Para a orientação dos participantes, será necessária a presença contínua de 12 colaboradores na entrada do evento. Para permitir o descanso entre eles, foi montada uma equipe com 20 colaboradores, e o organizador decidiu que cada um deles trabalhará a mesma quantidade de tempo que os demais.

Com base nessa situação hipotética, é correto afirmar que cada colaborador trabalhará

- (A) 5 horas.
- (B) 3 horas e 52 minutos.
- (C) 4 horas.
- (D) 5 horas e 20 minutos.
- (E) 4 horas e 48 minutos.

Área livre

QUESTÃO 11

Ao ser interrogada acerca dos seus três irmãos, Marina informou que eles se chamam Paulo, Renato e Fernando e estão, não necessariamente nessa ordem, no ensino fundamental, no ensino médio e no ensino superior. Além disso, somente uma das afirmações a seguir é verdadeira.

- Paulo está no ensino fundamental.
- Renato não está no ensino fundamental.
- Fernando não está no ensino superior.

Com base nessas informações, é correto afirmar que

- (A) Paulo está no ensino fundamental.
- (B) Renato está no ensino fundamental.
- (C) Fernando está no ensino superior.
- (D) Renato está no ensino médio.
- (E) Paulo está no ensino médio.

QUESTÃO 12

Para a organização de um evento, em que há a previsão de 5.000 presentes, serão utilizadas tendas no formato retangular com dimensões de 10 metros por 15 metros. A organização do evento sabe que devem ser acomodadas, no máximo, 4 pessoas por metro quadrado. Nessas condições, quantas tendas, no mínimo, deverão ser providenciadas?

- (A) 9
- (B) 8
- (C) 10
- (D) 7
- (E) 6

Área livre

ÉTICA

Questões de 13 a 16

QUESTÃO 13

Com base na cartilha Empresas Brasileiras no Exterior – Relacionamento com a Administração Pública Estrangeira, considerando as diretrizes gerais quanto a hospitalidade, brindes e presentes, assinale a alternativa correta.

- (A) O oferecimento de brindes, presentes e hospitalidade pode estar atrelado à intenção de influenciar um terceiro para obter ganhos indevidos para a empresa.
- (B) Os convites que envolvam viagens e despesas relacionadas não necessitam ser realizados em conexão com o negócio da empresa.
- (C) Em caso de dúvidas acerca de situações práticas, os funcionários ou representantes deverão se pautar pela ética e pela moral, que são suficientes, prescindindo a indicação de funcionários ou representantes a quem recorrer.
- (D) Nenhum tipo de hospitalidade, brinde ou presente deve ser provido com uma frequência desarrazoada ou para o mesmo destinatário, de forma que possa aparentar alguma suspeição ou impropriedade.
- (E) Os gastos devem ser razoáveis e estar em observância às legislações locais, devendo ser estabelecidos limites pelo funcionário público estrangeiro convidado.

QUESTÃO 14

Determinado empregado de uma empresa brasileira de exportação, em negociação realizada fora do Brasil, oferece vantagem indevida a funcionário público estrangeiro com o intuito de fechar negócio e, de imediato, a proposta ilícita é recusada pelo funcionário público estrangeiro.

Com base nos fatos hipotéticos narrados, assinale a alternativa correta.

- (A) O empregado brasileiro será punido nos termos do Código Penal Brasileiro, mesmo que esse oferecimento tenha se dado fora do Brasil, e mesmo que o funcionário estrangeiro não o tenha aceitado.
- (B) Será possível punir o empregado brasileiro apenas nas leis estrangeiras.
- (C) Não será possível punir o empregado brasileiro apenas em razão de o fato ter ocorrido fora do Brasil.
- (D) Não será possível punir o empregado brasileiro com base nas leis penais brasileiras em razão de o fato ter ocorrido fora do Brasil e de o funcionário público estrangeiro não ter aceitado a proposta.
- (E) Não será possível punir o empregado da empresa brasileira com base no Código Penal Brasileiro por não haver, no referido diploma, a conceituação do que vem a ser estrangeiro.

Área livre

QUESTÃO 15

Assinale a alternativa que apresenta um objetivo do *compliance*.

- (A) Transformar as empresas e os respectivos colaboradores em profundos conhecedores das regras penais e administrativas associadas ao segmento em que atuam.
- (B) Converter os colaboradores da organização em especialistas no combate à corrupção.
- (C) Dar orientação consistente aos colaboradores de como se conduzirem no exercício de sua atividade, evitando que incorram em ilicitudes.
- (D) Converter os colaboradores da organização em defensores da livre concorrência.
- (E) Tornar os colaboradores especialistas em ética.

QUESTÃO 16

Assinale a alternativa que indica uma conduta vedada aos colaboradores da Apex-Brasil, a fim de evitar conflitos de interesses.

- (A) Aceitar brindes sem valor comercial, distribuídos por entidade de qualquer natureza a título de cortesia, propaganda, divulgação habitual, realização de eventos ou datas comemorativas.
- (B) Exercer a representação institucional da Apex-Brasil com a autorização prévia da Diretoria Executiva.
- (C) Realizar palestras em nome da Apex-Brasil, mesmo com o consentimento da chefia imediata.
- (D) Contribuir para a preservação do meio ambiente, realizando e incentivando práticas sustentáveis.
- (E) Exercer atividade como sócio ou gerente em instituição que se relacione com a Apex-Brasil na qualidade de parceira, fornecedora ou cliente.

Área livre

LEGISLAÇÃO APLICADA AOS EMPREGADOS DA APEX-BRASIL Questões de 17 a 21

QUESTÃO 17

A respeito das disposições previstas na Lei nº 10.668/2003, que autoriza o Poder Executivo a instituir o serviço social autônomo Apex-Brasil, assinale a alternativa correta.

- (A) O Poder Executivo, por intermédio da Lei nº 10.668/2003, cria o serviço social autônomo Apex-Brasil, na forma de pessoa jurídica de direito público, com o objetivo de promover a execução de políticas de promoção de exportações, em cooperação com o poder público, especialmente as que favoreçam as empresas de pequeno porte e a geração de empregos.
- (B) O Conselho Deliberativo será composto por cinco representantes do Poder Executivo e quatro de entidades privadas, e os respectivos suplentes, escolhidos na forma estabelecida em regulamento, com mandato de dois anos, podendo ser reconduzidos quantas vezes conseguirem se eleger.
- (C) O contrato de gestão assegurará ainda à Diretoria Executiva da Apex-Brasil a autonomia para a contratação e a administração de pessoal, sob o regime da Consolidação das Leis do Trabalho.
- (D) O Conselho Deliberativo, em conjunto com o Conselho Fiscal e com a Diretoria Executiva, aprovará o Estatuto da Apex-Brasil.
- (E) Não podem ser considerados receitas da Apex-Brasil os recursos provenientes de convênios, acordos e contratos celebrados com entidades, organismos e empresas.

QUESTÃO 18

O Decreto nº 4.584/2003 determina que a Apex-Brasil apresentará,

- (A) anualmente, ao Ministério das Relações Exteriores relatório circunstanciado relativo à execução do contrato de gestão no exercício anterior.
- (B) semestralmente, ao Ministério das Relações Exteriores e à Presidência da República relatório circunstanciado acerca da execução do contrato de gestão no exercício anterior.
- (C) trimestralmente, à Presidência da República relatório circunstanciado referente à execução do contrato de gestão no trimestre anterior.
- (D) anualmente, ao Ministério das Relações Exteriores e à Presidência da República relatório circunstanciado a respeito da execução do contrato de gestão no exercício anterior.
- (E) semestralmente, ao Ministério das Relações Exteriores relatório circunstanciado relacionado à execução do contrato de gestão no semestre anterior.

Área livre

QUESTÃO 19

Quanto aos contratos, regidos pelo Regulamento de Licitações e de Contratos da Apex-Brasil, assinale a alternativa correta.

- (A) O instrumento é obrigatório em todas as modalidades de licitação.
- (B) Os contratos poderão ser aditados nas hipóteses de complementação ou acréscimos que se fizerem em obras, serviços ou compras, e para reforma de edifício ou equipamentos em até 50% do valor inicial.
- (C) O contratado não poderá subcontratar partes do objeto contratual se isso não for previsto no instrumento convocatório e no respectivo contrato; permite-se, inclusive, a subcontratação com licitante que tenha participado do procedimento licitatório.
- (D) A prestação de garantia, quando prevista no instrumento convocatório, limitada a 10% do valor do contrato, e à escolha do prestador, poderá ser em caução em dinheiro, fiança bancária ou seguro-garantia.
- (E) Os contratos serão por prazo indeterminado.

QUESTÃO 20

O Regulamento de Convênios da Apex-Brasil prevê que, quando da proposta de projeto, o proponente deverá apresentar

- (A) provas de qualificação técnica e provas de regularidade fiscal e trabalhista, sendo opcional a proposta de projeto com o orçamento detalhado.
- (B) provas de habilitação jurídica, provas de regularidade fiscal e proposta de projeto, o qual deverá conter orçamento detalhado.
- (C) somente a proposta de projeto, que deverá conter orçamento detalhado.
- (D) indícios de habilitação jurídica e proposta de projeto.
- (E) indícios de habilitação jurídica, provas de regularidade fiscal e trabalhista e proposta de projeto, o qual deverá conter orçamento detalhado.

QUESTÃO 21

O Regulamento de Patrocínios da Apex-Brasil conceitua contrapartida como obrigação contratual de comprovação pela patrocinada junto à Apex-Brasil, em decorrência de patrocínio concedido. A respeito da contrapartida, assinale a alternativa correta.

- (A) A patrocinada, para a concessão de patrocínio, deverá assegurar à Apex-Brasil a aplicação de todas as contrapartidas, não sendo exigido comprovar a execução delas.
- (B) Para concessão de patrocínio, deverá ser assegurado à Apex-Brasil, respeitadas as particularidades de cada projeto, uma ou mais contrapartidas; a patrocinada é obrigada a comprovar a execução de todas as contrapartidas contratadas.
- (C) Para concessão de patrocínio, deverá ser assegurado à Apex-Brasil, respeitadas as particularidades de cada projeto, duas ou mais contrapartidas; a patrocinada é obrigada a comprovar a execução de todas as contrapartidas que executar, sem obrigação contratual.
- (D) A patrocinada, para a concessão de patrocínio, deverá assegurar à Apex-Brasil a aplicação de pelo menos duas das contrapartidas, não sendo exigido comprovar a execução delas.

- (E) Para concessão de patrocínio, deverá ser assegurado à Apex-Brasil, respeitadas as particularidades de cada projeto, uma ou mais contrapartidas; a patrocinada é obrigada a comprovar a execução das contrapartidas que executar de forma volitiva, sendo opcional a comprovação das obrigadas originariamente.

REDAÇÃO OFICIAL

Questões de 22 a 24

QUESTÃO 22

Com base no Manual de Redação e Estilo da Apex-Brasil, e considerando-se expressões de ampla utilização no contexto da agência, assinale a alternativa em que todos os termos da oração estão corretos.

- (A) Todos compareceram à confraternização, a fora o presidente da instituição.
- (B) Durante essa semana, pretendo chegar cedo na agência.
- (C) Ao meu ver, a equipe está comprometida com a missão da empresa.
- (D) A fim de alcançar as metas da organização, é preciso rever determinados processos.
- (E) Acerca de três anos, trabalho na área de comércio exterior.

QUESTÃO 23

Tendo em vista o Manual de Redação e Estilo da Apex-Brasil, assinale a alternativa que apresenta somente vocábulos escritos em conformidade com o Novo Acordo Ortográfico da Língua Portuguesa.

- (A) Ideia; baiúca.
- (B) Vôo; bóia.
- (C) Heroico; creem.
- (D) Pelo; platéia.
- (E) Asteróide; polo.

QUESTÃO 24

No que se refere às formas de tratamento, segundo o Manual de Redação e Estilo da Apex-Brasil, assinale a alternativa correta.

- (A) O título de “doutor” e “doutora” não deve ser utilizado como forma de tratamento; usa-se somente para identificação de indivíduos que tenham o título acadêmico.
- (B) As formas de tratamento “senhor” e “senhora” podem ser utilizadas em correspondências oficiais.
- (C) A forma “dom”, quando incorporada ao nome da pessoa, deve ser grafada com inicial maiúscula.
- (D) Pronomes de reverência não podem ser abreviados em nenhuma hipótese, por representar desrespeito à autoridade.
- (E) A forma “dona”, por ser coloquial, somente deve ser usada em reproduções de falas.

Área livre

MICROINFORMÁTICA
Questões de 25 a 28

Figura para responder às questões 25 e 26.

	A	B	C
1	ID	Primeiro Nome	Data de Nascimento
2	1	PEDRO	03/04/1970
3	2	JOÃO	04/04/1970
4	3	MARIA	05/04/1970
5	4	JOSÉ	06/04/1970
6	5	JESEBEL	07/04/1970
7	6	RAQUEL	08/04/1970
8	7	RONY	09/04/1970
9	8	VANESSA	10/04/1970
10	9	PAMILA	11/04/1970
11	10	PÂMELA	12/04/1970
12	11	CAROLINA	13/04/1970
13	12	GUSTAVO	14/04/1970
14	13	JOSEPH	15/04/1970
15	14	NÉLIDA	16/04/1970
16	15	CLÉBER	17/04/1970
17	16	NOÉLIA	18/04/1970
18			
19	Procurar:		Resultado:
20	ID	4	=PROCV(B20;A2:C17;2;FALSO)
21	Nome	CAROLINA	13/04/1970
22			

QUESTÃO 25

A respeito da planilha apresentada, elaborada em MS Excel 2016, versão em português, assinale a alternativa correta.

- (A) A fórmula escrita na célula C20 está incorreta, pois não admite o quarto argumento.
- (B) O valor da célula C20 é JOSÉ.
- (C) A célula C21 informa a data de nascimento de acordo com o nome inserido na célula B21. Assim, uma possível fórmula para a célula C21 é =PROCV(B21;A2:C17;2;FALSO).
- (D) Se a fórmula de C20 for aplicada com os dados constantes da figura, o respectivo resultado será 06/04/1970.
- (E) O intervalo de pesquisa da função da célula C20 estaria incorreto se fosse A2:B17.

QUESTÃO 26

As células C20 e C21 possuem duas funções PROCV, sendo que a primeira ainda está em edição pelo usuário. A função PROCV de C21 depende do valor inserido em B21. Com base nessas informações, assinale a alternativa correta.

- (A) Se a coluna ID for filtrada por números maiores do que 5, e a função de C20 for aplicada, esta não localizará o valor da célula B20.
- (B) Se os valores do intervalo C2:C17 forem apagados, a função de C20 não funcionará, se aplicada.
- (C) Ao se deletarem as três linhas referentes aos três primeiros ID, o resultado da função de C20 será alterado.
- (D) Caso se oculte a linha 12, a função de C21 retornará valor nulo.
- (E) Ao se inserir uma nova coluna entre B e C, o resultado de D20 será JOSÉ.

QUESTÃO 27

Programa malicioso que tem como finalidade registrar e armazenar tudo o que é digitado pelo usuário, quase sempre a fim de capturar, por exemplo, senhas de acesso ou números de cartões de crédito.

As informações apresentadas descrevem o programa denominado

- (A) Worm.
- (B) Vírus.
- (C) Keylogger.
- (D) Rootkit.
- (E) Cavalo de Troia.

QUESTÃO 28

Análise de dados ou *business intelligence* são cenários comuns a que tipo de serviço de nuvem?

- (A) Dados como serviço (DaaS)
- (B) Software como serviço (SaaS)
- (C) Infraestrutura como serviço (IaaS)
- (D) Business como serviço (BaaS)
- (E) Plataforma como serviço (PaaS)

NOÇÕES DE GESTÃO DE PROJETOS
Questões de 29 a 32

QUESTÃO 29

Em uma abordagem com base no ciclo PDCA, está incluída, no vetor C, a seguinte tarefa:

- (A) definir as metas em curto, médio e longo prazos.
- (B) educar e treinar todos os interessados.
- (C) definir métodos para medir os resultados.
- (D) verificar os resultados da tarefa executada.
- (E) planejar dados para resultados futuros.

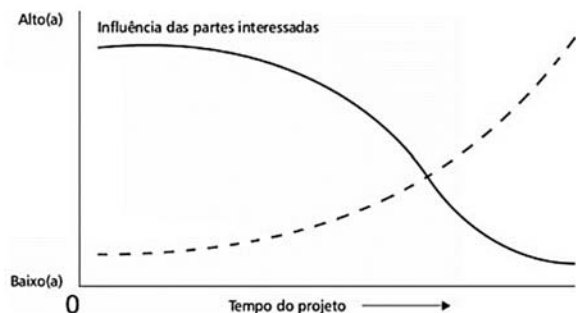
QUESTÃO 30

A habilidade mais importante e necessária para um profissional que fará o gerenciamento de projetos é a (o)

- (A) análise de riscos.
- (B) comunicação.
- (C) liderança de negócios.
- (D) inteligência na gestão de prazos.
- (E) acompanhamento das finanças.

Área livre

QUESTÃO 31



O gráfico apresentado, na linha contínua, representa a variação comum do nível de influência das partes interessadas durante o projeto, a qual é alta no início e vai diminuindo à medida que o projeto avança. Na linha pontilhada, o gráfico representa a variação

- (A) dos riscos.
- (B) do investimento de recursos.
- (C) do custo da mudança.
- (D) da estimativa de prazo.
- (E) das incertezas.

QUESTÃO 32

Um profissional responsável por projetos no respectivo trabalho pode lidar com estruturas de grande complexidade vinculadas aos objetivos estratégicos da instituição. Nesse sentido, na execução do trabalho de gerente de projetos, em uma ação que requeira grande esforço, ao identificar que tal esforço é composto por mais de um projeto, o gerente pode gerenciá-lo como um(a)

- (A) portfólio.
- (B) metodologia.
- (C) atividade.
- (D) tarefa.
- (E) programa.

TÉCNICAS DE NEGOCIAÇÃO

Questões de 33 a 36

QUESTÃO 33

Em situações de negociação envolvendo diversos tipos de interações, como comprador e fornecedor, líder e liderado, esposo e esposa, pais e filhos, existem vários estilos, e o ideal, em qualquer situação dessas, é o estilo

- (A) ganha-perde.
- (B) ganha-ganha.
- (C) fracassa-vence.
- (D) perde-perde.
- (E) vence-fracassa.

QUESTÃO 34

Em uma situação em que se busca uma barganha posicional, o estilo afável e o duro são comportamentos que podem ser seguidos. Nesse contexto, assinale a alternativa que indica um exemplo de comportamento afável.

- (A) Objetive a vitória.
- (B) Desconfie dos outros.
- (C) Insista em sua posição.
- (D) Ceda a pressões.
- (E) Aplique pressões.

QUESTÃO 35

Em uma situação na qual um líder necessita de mais um colaborador para determinada empreitada, ele pode negociar com alguma outra área da instituição que possa ceder um profissional a ele. A esse respeito, assinale a alternativa correspondente à conduta mais adequada nessa negociação.

- (A) Desenvolver um relacionamento para que ele possa contar com as habilidades do gerente do recurso no futuro, se necessário.
- (B) Mostrar, por meio das próprias palavras, que o recurso será mais importante no respectivo projeto do que onde está alocado atualmente.
- (C) Solicitar os melhores recursos, pois assim os profissionais mais capacitados farão melhor o trabalho.
- (D) Ignorar o fato de que o gerente do recurso também possa ter um trabalho a fazer e pode não se beneficiar ao apoiá-lo.
- (E) Utilizar a negociação como oportunidade para conhecer os pontos fracos do gerente do recurso, para usá-los no momento certo.

QUESTÃO 36

Quanto mais um líder sabe a respeito da respectiva equipe, mais fácil é construir confiança, melhorar a comunicação da equipe e encorajar as capacidades e a parceria entre os membros. Nesse contexto, o que pode ajudá-lo a aprender acerca dos membros da equipe, evitando conflito e facilitando negociações?

- (A) Treinamentos de nivelamento.
- (B) Regras básicas institucionais e do projeto.
- (C) Ferramentas de avaliação pessoal.
- (D) Agrupamento na mesma sala.
- (E) Matriz justa.

Área livre

QUESTÃO 37

Nas relações comerciais entre países, muitas vezes é preciso observar certas categorias específicas para que não haja qualquer ruído de comunicação que possa comprometer o diálogo e as negociações entre nações.

Considerando essa informação, assinale a alternativa correta.

- (A) A comunicação não pode ser compreendida como um processo, mas apenas como um produto resultante das relações.
- (B) A comunicação foi desenvolvida ao longo do tempo. Dessa forma, é correto afirmar que existem culturas mais avançadas em termos comunicacionais.
- (C) Na comunicação comercial internacional, não se leva em consideração a cultura do país, pois trata-se de um diálogo impessoal, em que se visa a um objetivo específico. Por isso, a comunicação é neutra.
- (D) A comunicação é um processo psicológico independente de variáveis como contexto geográfico.
- (E) A linguagem, a cultura e a tecnologia são elementos indissociáveis do processo de comunicação.

QUESTÃO 38

As pesquisas mostraram que a escolha de um canal de comunicação pode afetar muito o nível de clareza ou ambiguidade da mensagem que está sendo transmitida. O canal oral (conversas pelo telefone ou reuniões pessoais, por exemplo) é preferível ao canal por escrito, como anotações e memorandos, quando as mensagens forem ambíguas (e exigirem bastante assistência para serem interpretadas), ao passo que o canal por escrito é preferível quando a mensagem é clara.

FURNHAM, Adrian. *Linguagem corporal no trabalho*. São Paulo: Nobel, 2001, com adaptações.

Com base no texto apresentado, quanto aos processos comunicativos, assinale a alternativa correta.

- (A) Para o sucesso das organizações, é muito importante que a comunicação esteja atrelada exclusivamente ao departamento referente a ela.
- (B) A linguagem não verbal é relevante. Entre países de idiomas diferentes, muitas vezes há uma compreensão da mensagem por meio da expressão não verbal.
- (C) As novas tecnologias, entre elas o iPod, a videoconferência, a telefonia celular e a internet, livraram as organizações da preocupação com a linguagem não verbal.
- (D) O que se leva em consideração em relações interpessoais é apenas o conteúdo da mensagem.
- (E) A linguagem verbal deve ser estritamente distinta da não verbal.

QUESTÃO 39

A política é uma das áreas em que as semelhanças de comportamento entre o homem e os macacos são mais evidentes. Nossa linguagem corporal é basicamente a mesma dos macacos – e os políticos expressam essa verdade como poucas categorias. Isso é flagrante no jeito como eles inflam o peito e empostam a voz para falar em público. Também não é à toa que muitos políticos revelam a obsessão de nunca parecerem pequenos. O ex-premiê italiano Silvio Berlusconi é um sujeito baixo e, por isso, não dispensava um banquinho nas ocasiões em que precisava ser fotografado ao lado de outros líderes. Isso vem de nossa raiz primata. Para ser poderoso e intimidante, é preciso parecer poderoso e intimidante...

DE WAAL, Frans. *A moral é animal*. Veja, São Paulo, ed. 2022, n. 33, p. 9-13, 22 ago. 2007. Entrevista a Marcelo Marthe.

Com base no texto apresentado, acerca da postura em apresentações em público, assinale a alternativa correta.

- (A) A postura e a modulação da voz não têm qualquer relação.
- (B) Fatores psicológicos e contextos externos não devem influenciar nas apresentações em público. Dessa forma, o palestrante deve evitar qualquer conversa na hora anterior à exposição.
- (C) A autoimagem não influencia na postura ao se falar em público, pois, em exposições e palestras, o que importa é a visão do outro.
- (D) Comprometimento com conteúdo a ser abordado, ensaios e apresentação bem estruturada são três práticas que evitam a instabilidade psicológica na ação de falar em público.
- (E) O expositor não deve, em nenhuma circunstância, fugir do roteiro da própria apresentação.

QUESTÃO 40

Recursos audiovisuais são ferramentas que auxiliam palestrantes e expositores. Como qualquer ferramenta, o uso deve ser adaptado a cada situação de trabalho. Em relação ao *design* e à tecnologia que envolvem apresentações, assinale a alternativa correta.

- (A) Apresentações que utilizam imagens são necessárias principalmente quando se fala de aspectos quantitativos. A presença de gráficos, organogramas e esquemas faz com que a plateia possa visualizar melhor o que o palestrante quer comunicar.
- (B) Expositores que utilizam apresentações em PowerPoint devem se atentar para o conhecimento da plateia acerca da ferramenta em questão, pois ele só é compreensível para interlocutores que também sabem usá-la.
- (C) Expositores que utilizam apresentações audiovisuais não são bem vistos pelas plateias, tendo em vista que, trazendo material de terceiros, eles demonstram que pouco sabem do tema em questão.
- (D) Sempre é preciso contratar um profissional externo para fazer apresentações de cunho muito específico.
- (E) O *design* da apresentação não deve se relacionar com a temática, devendo sempre ter aspecto neutro, pois ele não influencia na impressão do público quanto ao tema.

QUESTÃO 41

Com relação à jurisprudência do Tribunal de Contas da União (TCU) acerca da gestão dos recursos da Apex-Brasil, assinale a alternativa correta.

- (A) A Apex-Brasil submete-se ao controle externo por parte do Congresso Nacional, que fiscaliza as contas e a gestão da entidade com o apoio do Ministério da Transparência e Controladoria-Geral de União (CGU).
- (B) A Apex-Brasil, assim como as demais entidades integrantes do serviço social autônomo, está obrigada a utilizar o Siafi, sob pena de responsabilização pessoal de seus dirigentes.
- (C) As fontes de receita da Apex-Brasil têm natureza de imposto e devem estar previstas na Lei Orçamentária Anual elaborada pelo Congresso Nacional.
- (D) Por se tratar de pessoa jurídica de direito privado, a Apex-Brasil não está sujeita à fiscalização externa, em razão do princípio da independência entre os poderes.
- (E) Não há obrigatoriedade em se usar o Sistema Integrado de Administração Financeira (Siafi), pois a maior fonte de recursos da Apex-Brasil são receitas recebidas por conta da Lei nº 8.029/1990, que não transitam pelo Orçamento Geral da União.

QUESTÃO 42

Conforme entendimento consolidado no Tribunal de Contas da União (TCU), assinale a alternativa correta.

- (A) As entidades integrantes do Sistema S, bem como outros serviços sociais autônomos, como a Apex-Brasil, não se sujeitam à Lei nº 8.666/1993. Todavia, tais entidades estão obrigadas ao cumprimento de seus regulamentos próprios, devidamente publicados e pautados nos princípios gerais do processo licitatório.
- (B) As entidades integrantes do Sistema S, bem como outros serviços sociais autônomos, como a Apex-Brasil, sujeitam-se obrigatoriamente à Lei nº 8.666/1993, por serem consideradas entidades da administração pública indireta.
- (C) Os processos de compras e de contratação de obras e serviços realizados pelas entidades do serviço social autônomo independem de regulamentação específica e sujeitam-se apenas aos atos de governança da entidade.
- (D) O pregão eletrônico, a tomada de preços e a carta-convite são os únicos procedimentos licitatórios a que se sujeitam as entidades do serviço social autônomo.
- (E) Todas as contratações de obras e serviços, inclusive processo seletivo de pessoal, realizadas pelas entidades do serviço social autônomo estão sujeitas a prévia autorização de lei em sentido formal.

QUESTÃO 43

No que tange ao procedimento de prestação de contas ao Tribunal de Contas da União (TCU), assinale a alternativa correta.

- (A) O procedimento de prestação de contas independe de formalidade específica, bastando a apresentação de relatório econômico-contábil firmado por empresa de auditoria independente.

- (B) As informações fornecidas pelas entidades são de responsabilidade exclusiva do respectivo diretor financeiro de cada unidade, que responderá solidariamente por eventuais incorreções.
- (C) Considera-se prestação de contas a demonstração, pelo dirigente máximo, aos órgãos de controle e à sociedade, dos resultados alcançados por intermédio da execução de atividades sob sua responsabilidade, realizadas com vistas a dar cumprimento aos objetivos previamente estabelecidos para a unidade prestadora de contas sob seu comando, em determinado exercício financeiro.
- (D) Os relatórios de gestão e as demais informações que não contemplarem os conteúdos definidos nas normas do TCU não serão devolvidos pela unidade técnica do tribunal para os ajustes necessários, devendo as contas serem julgadas irregulares desde logo.
- (E) A unidade prestadora de contas não está obrigada a disponibilizar na internet o relatório de gestão publicado pelo TCU, tendo em vista a existência de dados econômico-financeiros sensíveis, protegidos pelas hipóteses legais de sigilo.

QUESTÃO 44

De acordo com o Acórdão nº 556/2010, referente ao Processo nº 029.103/2009-0, da sessão de 24 de março de 2010, o plenário do Tribunal de Contas da União (TCU) determinou à Apex-Brasil que avaliasse a conveniência e a oportunidade de adotar qual modalidade de licitação?

- (A) Convite
- (B) Menor preço
- (C) Melhor técnica e preço
- (D) Leilão
- (E) Pregão

QUESTÃO 45

Conforme dispõe o Código de Processo Civil, tramitam em sigredo de justiça os processos

- (A) em que seja parte Estado estrangeiro ou pessoa jurídica de direito público externo.
- (B) que versem sobre arbitragem, inclusive sobre cumprimento de carta arbitral, desde que a confidencialidade estipulada na arbitragem seja comprovada perante o juízo.
- (C) em que seja parte associação qualificada como serviço social autônomo.
- (D) nos quais o valor da causa é superior a 40 salários mínimos vigentes à época da propositura da ação.
- (E) em que se discute a aplicação de direito estrangeiro incidente sobre contratos internacionais.

QUESTÃO 46

Acerca da decisão de saneamento e de organização do processo, assinale a alternativa correta.

- (A) O representante do Ministério Público deverá apresentar o próprio parecer, sob pena de preclusão consumativa.
- (B) Nos casos em que for determinada a produção de prova testemunhal, o juiz fixará prazo de 20 dias para que as partes apresentem rol de testemunha.
- (C) O juiz deverá designar dia e hora para a realização da audiência de instrução e julgamento.
- (D) O juiz deverá delimitar as questões de fato sobre as quais recairá a atividade probatória, especificando os meios de prova admitidos.
- (E) Não cabe pedido de esclarecimentos da decisão que sanear o processo.

QUESTÃO 47

Acerca da carta rogatória, assinale a alternativa correta.

- (A) O procedimento da carta rogatória perante o Superior Tribunal de Justiça é de jurisdição contenciosa e deve assegurar às partes as garantias do devido processo legal.
- (B) Pelo fato de envolver pronunciamento judicial estrangeiro, deverá tramitar em segredo de justiça.
- (C) Quando o país destinatário recusar o cumprimento de carta rogatória, a citação não poderá ser feita por edital.
- (D) É admitida a revisão do mérito do pronunciamento judicial estrangeiro pela autoridade judiciária brasileira, quando expressamente requerida pelo Ministério Público.
- (E) É ato de jurisdição voluntária e atrai a aplicação do princípio da cooperação entre as partes.

QUESTÃO 48

Acerca do tema organização da administração pública, assinale a alternativa correta.

- (A) O controle da tutela administrativa é a manifestação do controle hierárquico.
- (B) É defeso a qualquer fundação a qualificação como agência executiva.
- (C) É possível a criação de autarquia vinculada ao Poder Legislativo.
- (D) Os dirigentes de uma agência reguladora ocupam cargo em comissão de livre nomeação e exoneração.
- (E) As sociedades de mera participação, cujo capital pertencente ao Estado é minoritário, integram a administração pública indireta.

QUESTÃO 49

No que tange ao servidor em estágio probatório, assinale a alternativa correta.

- (A) O servidor poderá tirar licença para mandado classista.
- (B) O estágio será suspenso em virtude de afastamento do servidor para servir em organismo internacional.
- (C) O estágio não será suspenso em virtude de participação em curso de formação.
- (D) O servidor poderá tirar licença para capacitação.
- (E) O servidor não poderá tirar licença para estudo ou missão no exterior.

QUESTÃO 50

Assinale a alternativa correta acerca do processo administrativo no âmbito da Administração Pública Federal.

- (A) A *reformatio in pejus* não é admitida na decisão de recurso administrativo.
- (B) Em regra, o processo administrativo deverá ser iniciado perante a autoridade de maior grau hierárquico para decidir, sendo possível a delegação de competência.
- (C) A edição de atos de caráter normativo pode ser objeto de delegação.
- (D) As entidades administrativas deverão elaborar modelos ou formulários padronizados para assuntos que importem pretensões equivalentes.
- (E) É considerado suspeito, no processo administrativo, o servidor que tenha interesse indireto na causa.

QUESTÃO 51

Assinale a alternativa correta referente aos contratos administrativos.

- (A) A recomposição, desde que prevista no contrato, tem o fulcro de manter o equilíbrio econômico-financeiro da relação contratual.
- (B) O critério de reajuste deve retratar a variação efetiva do custo de produção.
- (C) A recomposição contratual é sinônimo de atualização monetária.
- (D) A revisão decorre de fato certo, como, por exemplo, a inflação.
- (E) Eventos imprevisíveis da natureza que provoquem alteração contratual ensejam o reajuste do contrato.

QUESTÃO 52

Relacionado fortemente com os princípios gerais contratuais, em especial à função social do contrato, com o princípio da boa-fé objetiva, e com os princípios que envolvem o adimplemento das obrigações, encontra-se a teoria do adimplemento substancial. A respeito dessa teoria, é correto afirmar que

- (A) encontra-se positivada no Código Civil, entretanto doutrina e jurisprudência entendem ser um grande equívoco, sendo interpretada de forma conjunta ao sistema, desvirtuando a vontade original do legislador.
- (B) encontra-se positivada no Código Civil, é aplicada como regra; para sua caracterização, levam-se em conta apenas aspectos qualitativos.
- (C) encontra-se positivada no Código Civil, sendo amplamente aceita pela doutrina e pela jurisprudência; para sua caracterização, levam-se em conta tanto aspectos quantitativos quanto qualitativos.
- (D) não se encontra positivada no Código Civil, é aceita apenas pela doutrina; para sua caracterização, levam-se em conta apenas aspectos quantitativos.
- (E) não se encontra positivada no Código Civil, apesar de amplamente aceita pela doutrina e pela jurisprudência; para sua caracterização, levam-se em conta tanto aspectos quantitativos quanto qualitativos.

QUESTÃO 53

A respeito do inadimplemento das obrigações, assinale a alternativa correta.

- (A) Quanto não for cumprida a obrigação, o devedor responderá por perdas e danos, não podendo se falar em juros e atualização monetária.
- (B) Considerar-se-á em mora apenas o devedor que não efetuar o pagamento no tempo, no lugar e na forma que a lei ou a convenção estabelecer.
- (C) Evidenciada a natureza indenizatória das arras na hipótese de inexecução do contrato, revela-se inadmissível a sua cumulação com a cláusula penal compensatória, sob pena de violação do princípio do *non bis in idem* (proibição da dupla condenação a mesmo título).
- (D) Tratando-se de perdas e danos, contam-se os juros de mora desde a data do evento danoso.
- (E) Quando os juros moratórios não forem convencionados, ou o forem sem taxa estipulada, ou quando provierem de determinação da lei, serão fixados segundo a escolha do juiz.

QUESTÃO 54

A respeito do direito das obrigações, assinale a alternativa correta.

- (A) Na obrigação de dar coisa certa, se a coisa se perder, sem culpa do devedor, antes da tradição, ou pendente a condição suspensiva, fica resolvida a obrigação para ambas as partes; se a perda resultar de culpa do devedor, responderá este pelo equivalente e mais perdas e danos.
- (B) A coisa incerta será indicada sempre pelo gênero. Nessa modalidade de obrigação, a escolha pertence ao devedor, se o contrário não resultar do título da obrigação; mas não poderá dar a coisa pior, nem será obrigado a prestar a melhor.
- (C) Quanto às obrigações de fazer, incorre na obrigação de indenizar perdas e danos o devedor que recusar a prestação só a ele imposta, ou só por ele exequível. Se a prestação do fato tornar-se impossível com culpa do devedor, resolver-se-á a obrigação; se não for culpa dele, responderá por perdas e danos.
- (D) Nas obrigações alternativas, a escolha cabe ao credor, se outra coisa não se estipulou.
- (E) A obrigação é considerada indivisível quando a prestação tem por objeto coisa ou fato suscetíveis de divisão, por sua natureza, por motivo de ordem econômica, ou dada a razão determinante do negócio jurídico.

QUESTÃO 55

No que tange à representação ativa e passiva em juízo, assinale a alternativa correta.

- (A) A pessoa jurídica estrangeira será representada pelo seu presidente, que deverá ser citado mediante procedimento de carta rogatória.
- (B) A massa falida será representada pelo credor mais graduado na ordem de preferência creditória.
- (C) As entidades com natureza de serviço social autônomo serão representadas pelo seu gerente de contencioso judicial.

- (D) A pessoa jurídica será representada por quem os respectivos atos constitutivos designarem ou, não havendo essa designação, por seus diretores.
- (E) O gerente de filial ou agência deve estar expressamente autorizado pela pessoa jurídica estrangeira a receber citação e intimação para qualquer processo, sob pena de nulidade do ato.

QUESTÃO 56

No que se refere à capacidade processual, assinale a alternativa correta.

- (A) Verificada a incapacidade processual ou a irregularidade da representação da parte, o juiz julgará antecipadamente a lide e aplicará multa por má-fé processual a quem deu causa à irregularidade.
- (B) Verificada a incapacidade processual ou a irregularidade da representação da parte, o juiz suspenderá o processo e designará prazo razoável para que seja sanado o vício.
- (C) Caso a incapacidade processual ou irregularidade da representação não seja suprida no prazo fixado pelo juiz, o réu será citado por edital e condenado ao pagamento das custas processuais e honorários advocatícios.
- (D) O réu não será considerado revel, ainda que tenha descumprido a determinação do juiz para regularizar a própria representação processual, em razão do princípio da boa-fé objetiva.
- (E) Caso a incapacidade processual ou a irregularidade da representação não sejam sanadas pelo recorrido, em grau recursal, o relator conhecerá das contrarrazões apresentadas, em razão do princípio do duplo grau de jurisdição.

QUESTÃO 57

Quanto à teoria geral da prova, assinale a alternativa correta.

- (A) As partes têm o direito de empregar todos os meios legais, bem como os moralmente legítimos, ainda que não especificados no Código de Processo Civil, para provar a verdade dos fatos.
- (B) O juiz não poderá admitir a utilização de prova produzida em outro processo, sob pena de ofensa ao princípio do contraditório.
- (C) A alegação de direito municipal, estadual, estrangeiro ou consuetudinário independe de prova, tendo em vista o princípio de que o juiz conhece o direito (*iura novit curia*).
- (D) O juiz não poderá determinar, de ofício, as provas necessárias ao julgamento do mérito, em atenção ao princípio da inércia da jurisdição.
- (E) O princípio que veda a produção de provas contra si não se aplica ao processo civil, sendo tal princípio garantido às partes somente no processo penal.

Área livre

QUESTÃO 58

Conforme dispõe o Código de Processo Civil acerca da homologação da sentença estrangeira, assinale a alternativa correta.

- (A) Deverá ser realizada com base em reciprocidade, manifestada por via diplomática.
- (B) Deverá ser homologada pelo Supremo Tribunal Federal para que se constitua em título executivo judicial.
- (C) A decisão interlocutória estrangeira somente terá eficácia caso seja confirmada por decisão final de mérito proferida por autoridade judicial brasileira.
- (D) A decisão estrangeira não poderá ser homologada parcialmente, sob pena de ofensa ao princípio da unidade de jurisdição.
- (E) O cumprimento da sentença estrangeira efetuar-se-á perante o juízo cível competente.

QUESTÃO 59

Acerca das normas incidentes sobre o direito de empresa previstas no Código Civil brasileiro, assinale a alternativa correta.

- (A) A inscrição do empresário no registro público de empresas mercantis da respectiva sede é facultativa, pois o que define a natureza jurídica do empresário são os atos de comércio por ele praticados.
- (B) A lei não pode estabelecer tratamento favorecido, diferenciado e simplificado ao empresário rural nem ao pequeno empresário, quanto à inscrição e aos efeitos daí decorrentes, sob pena de ofensa ao princípio constitucional da isonomia.
- (C) Podem exercer a atividade de empresário os que estiverem em pleno gozo da capacidade civil e não forem legalmente impedidos.
- (D) A pessoa legalmente impedida de exercer atividade própria de empresário, se a exercer, não responderá pelas obrigações contraídas, mas somente por perdas e danos subsidiariamente.
- (E) O empresário casado somente poderá alienar os imóveis que integrem o patrimônio da empresa ou gravá-los de ônus real mediante a outorga conjugal, qualquer que seja o regime de bens.

QUESTÃO 60

Com relação às sociedades personificadas e não personificadas, assinale a alternativa correta.

- (A) Nas sociedades simples, as obrigações dos sócios começam imediatamente com o contrato, se este não fixar outra data, e terminam quando, liquidada a sociedade, se extinguirem as responsabilidades sociais.
- (B) Na sociedade em comandita simples, tomam parte sócios de duas categorias: os ostensivos, pessoas físicas, responsáveis solidária e ilimitadamente pelas obrigações sociais; e os ocultos, obrigados somente pelo valor da respectiva quota.
- (C) Na sociedade limitada, quando o contrato for omissivo, o sócio não poderá ceder a respectiva cota, total ou parcialmente, a quem seja sócio, sob pena de responsabilização.

- (D) A sociedade limitada não autoriza a designação de administradores não sócios, tendo em vista a existência de responsabilidade solidária entre os sócios.
- (E) Na sociedade cooperativa, a lei limita a 100 o número de sócios.

QUESTÃO 61

No que tange às normas que regem os títulos de crédito previstas no Código Civil brasileiro, assinale a alternativa correta.

- (A) O título de crédito que não contenha indicação de vencimento deverá ser pago no prazo de 30 dias, salvo se outro prazo for fixado pelo juiz.
- (B) Considera-se lugar de emissão e de pagamento, quando não indicado no título, o local onde estiver a sede da pessoa jurídica.
- (C) O aval deve ser dado em documento separado, firmado pelo credor e pelo devedor e averbado no Cartório de Registro de Notas e Protesto.
- (D) A transferência do título de crédito implica a de todos os direitos que lhe são inerentes.
- (E) O título nominativo não pode ser transferido.

QUESTÃO 62

Com relação às relações de consumo disciplinadas no Código de Defesa do Consumidor e ao empresário, assinale a alternativa correta.

- (A) A pessoa jurídica de direito público e a integrante dos serviços sociais autônomos não são consideradas fornecedoras, de modo que possuem imunidade ante o consumidor.
- (B) A pessoa jurídica que adquire ou utiliza produto ou serviço como destinatária final é considerada consumidor.
- (C) A pessoa jurídica de direito público não se submete às disposições do Código de Defesa do Consumidor, e os litígios que a envolvam deverão ser tratados nos termos da lei civil.
- (D) Uma empresa não poderá litigar com outra invocando o Código de Defesa do Consumidor, sob pena de ofensa ao princípio da hipossuficiência técnica e econômica.
- (E) Em litígios que envolvam relações de consumo, a personalidade jurídica da sociedade não poderá ser desconsiderada, sob pena de ofensa ao princípio da preservação da empresa.

Área livre

QUESTÃO 63

A respeito das fontes de direito internacional privado, assinale a alternativa correta.

- (A) O Supremo Tribunal Federal (STF) adota a teoria da paridade, segundo a qual, havendo conflito entre o tratado internacional e a lei nacional posterior, prevalecem as regras estabelecidas no tratado.
- (B) Para entrar em vigência, documentos provenientes de decisões do Mercosul necessitam ser anteriormente incorporados ao ordenamento jurídico brasileiro.
- (C) Sentenças estrangeiras não são consideradas fontes de direito internacional privado no Brasil.
- (D) A denúncia de tratado internacional já incorporado ao ordenamento jurídico brasileiro depende de aprovação do Congresso Nacional, seguida de decreto promulgado pelo Poder Executivo.
- (E) A principal fonte de direito internacional privado de origem nacional é a lei. São consideradas fontes, ainda, a doutrina e a jurisprudência, sendo que a primeira se manifesta como intérprete e guia para a segunda.

QUESTÃO 64

Se o Brasil celebrar novo tratado sobre telecomunicações, estipulando regras para uso do espectro para exploração do serviço de banda larga móvel, após incorporação ao ordenamento jurídico, tal norma terá *status* de

- (A) emenda constitucional.
- (B) lei complementar.
- (C) lei ordinária.
- (D) formalmente lei complementar, mas materialmente lei ordinária.
- (E) decreto presidencial.

QUESTÃO 65

Em relação a tratados internacionais de direitos humanos, assinale a alternativa correta.

- (A) De acordo com a jurisprudência do Supremo Tribunal Federal (STF), os tratados internacionais de direitos humanos ratificados pelo Brasil, nos termos da Emenda Constitucional (EC) nº 45, possuem natureza supralegal e infraconstitucional.
- (B) Segundo jurisprudência do STF, tratados internacionais de direitos humanos ratificados pelo Brasil anteriormente à edição da EC nº 45 não possuem natureza constitucional.
- (C) Após ratificados, tratados e convenções internacionais de direitos humanos são incorporados automaticamente como normas constitucionais, passando a constituir cláusulas pétreas.
- (D) O STF firmou jurisprudência em 2008 reconhecendo o *status* supralegal do Pacto de San José da Costa Rica, do qual o Brasil faz parte. Desta feita, os tratados de direitos humanos podem ser incorporados ao ordenamento jurídico nacional com força de emenda constitucional, independentemente do quórum de aprovação.
- (E) A aplicação provisória de tratados, disciplinada pela Convenção de Viena sobre o Direito dos Tratados, é permitida no Brasil, desde que a outra parte signatária do tratado também preveja a possibilidade de aplicação do dispositivo.

QUESTÃO 66

Com vistas a expandir suas atividades comerciais para o mercado europeu, uma sociedade brasileira, com sede em São Paulo, decidiu contratar os serviços de uma empresa belga, sediada em Bruxelas. Após a fase de negociações feita por videoconferência, os representantes das duas empresas se encontraram em uma feira de promoção comercial internacional em Buenos Aires, Argentina, onde foi assinado o contrato de prestação do serviço de consultoria de planejamento estratégico e *marketing*, com duração fixa de quatro meses, na sede da empresa brasileira. Passados dois meses após a data-limite para o término da entrega do serviço, a empresa belga ainda não havia sequer iniciado a prestação do serviço, alegando dificuldades financeiras internas. A empresa brasileira ajuizou ação no Brasil, invocando a cláusula penal do contrato, que previa um desconto de 15% no preço total do serviço por mês de atraso. A empresa belga, na sua contestação, alegou que tal cláusula era inválida segundo o direito belga.

Acerca da controvérsia judicial exposta, assinale a alternativa correta.

- (A) O local de prestação do serviço determina qual lei deve ser aplicada, ainda que haja cláusula de eleição de foro dispendo diferentemente.
- (B) No que tange à competência material, o que vale é a lei do local de celebração do contrato, portanto, a lei argentina.
- (C) A empresa belga tem razão, devendo-se aplicar as regras do país de sua sede social, ou seja, a Bélgica.
- (D) Qualquer cláusula de eleição de foro não teria efeitos, visto que o direito brasileiro veda expressamente essa eleição no caso de contratos internacionais.
- (E) O pedido da empresa brasileira é procedente, pois o país de cumprimento do contrato é o Brasil.

QUESTÃO 67

Nos termos da Convenção Interamericana sobre Cartas Rogatórias, a justiça mexicana encaminhou carta rogatória ao Brasil, para citação de pessoa física residente na cidade de Curitiba, em processo de divórcio litigioso. Quanto a esse tema, assinale a alternativa correta.

- (A) O Superior Tribunal de Justiça (STJ) deverá conceder o *exequatur*; cabendo à justiça federal cumprir a ordem de citação.
- (B) É dispensada a obtenção de *exequatur* em razão de o tratado multilateral ser ratificado por ambos os países.
- (C) O STJ deverá conceder o *exequatur*, cabendo à justiça estadual cumprir a ordem de citação.
- (D) A Justiça Federal possui competência formal e material para conceder o *exequatur* e cumprir a ordem de citação.
- (E) A concessão de *exequatur* e seu posterior cumprimento caberão à autoridade central indicada na referida convenção.

Área livre

QUESTÃO 68

Carolina, brasileira nascida em São Paulo, é filha de pai português e mãe brasileira. Segundo a legislação lusa, o filho de nacional português pode requerer a nacionalidade portuguesa por meio de processo denominado atribuição de nacionalidade. Entre a lista de documentos a serem apresentados às autoridades portuguesas, estão: registro de nascimento do português (emitido por autoridade portuguesa); certidão de casamento do português e respectiva transcrição (quando celebrado fora de Portugal); certidão de nascimento e documento de identidade do requerente.

Acerca desse tema, assinale a alternativa correta.

- (A) Os documentos emitidos fora de Portugal devem ser consularizados/legalizados pelo Consulado-Geral do Brasil em Lisboa.
- (B) Os documentos emitidos fora de Portugal devem ser consularizados/legalizados pelo Itamaraty, antes de enviados à autoridade portuguesa responsável por instruir o processo de aquisição de nacionalidade.
- (C) Os documentos emitidos fora de Portugal devem ser legalizados pelo Ministério da Justiça brasileiro, antes de enviados à autoridade portuguesa responsável por instruir o processo de aquisição de nacionalidade.
- (D) A Convenção da Apostila de Haia, da qual Brasil e Portugal são signatários, simplificou o processo de validação de documentos entre os países: para valer em Portugal, os documentos emitidos no Brasil necessitam apenas de ser apostilados por um cartório brasileiro.
- (E) Os documentos emitidos fora de Portugal devem passar pelo processo de notarização no consulado português no Brasil.

QUESTÃO 69

Acerca das normas de direito processual internacional, assinale a alternativa correta.

- (A) Uma vez ajuizada a ação no Brasil, a sentença estrangeira não mais poderá ser homologada, sob pena de constituir litispendência.
- (B) São requisitos à homologação de sentença estrangeira: a não ofensa à soberania nacional, a ordem pública, os bons costumes, e a existência de reciprocidade judiciária entre o sistema judiciário do Brasil e do país rogante.
- (C) No Brasil, é requisito para a homologação de sentença arbitral que a citação da parte residente no Brasil tenha ocorrido em corte situada no território nacional.
- (D) É expressamente vedado o reexame, a pedido de uma das partes interessadas, das decisões proferidas em pedidos de homologação de sentença estrangeira.
- (E) Via de regra, o cumprimento de carta rogatória é regido, quanto ao conteúdo, pelas regras do Estado rogante. Todavia, quanto à matéria, a lei processual a ser observada é a da justiça rogada.

Área livre

QUESTÃO 70

Acerca do contrato de trabalho intermitente, assinale a alternativa correta.

- (A) Aplica-se a qualquer tipo de atividade do empregado ou empregador, exceto para os aeronautas.
- (B) Pode ser celebrado de forma escrita ou verbal, tácita ou expressa.
- (C) Ao receber a convocação para a prestação do serviço, o empregado terá o prazo de três dias corridos para responder ao chamado.
- (D) Durante o período de inatividade, o empregado receberá pelo período, pois se trata de interrupção do contrato de trabalho.
- (E) Não há possibilidade de usufruir férias nessa hipótese de contratação.

QUESTÃO 71

As relações de trabalho na empresa de trabalho temporário, na empresa de prestação de serviços e nas respectivas tomadoras de serviço e contratante regem-se pela Lei nº 6.019/74.

Com base nessa lei, assinale a alternativa correta.

- (A) Com o término da contratação temporária, o trabalhador temporário poderá ser colocado à disposição do mesmo tomador de serviços, sem intervalo, para novo período de contratação.
- (B) Após a prestação de serviços como trabalhador temporário ao tomador de serviços, poderá haver sua contratação pelo tomador, aplicando-se ao trabalhador o contrato de experiência previsto na Consolidação das Leis do Trabalho (CLT).
- (C) O contrato não poderá ser superior a 180 dias, consecutivos ou não.
- (D) O trabalho temporário pode ser prestado por pessoa física ou jurídica.
- (E) A responsabilidade pela garantia das condições de segurança, higiene e salubridade dos trabalhadores é da empresa de trabalho temporário.

QUESTÃO 72

Isabel sofreu violência doméstica e o juiz, para preservar sua integridade física, assegurou o seu afastamento do local de trabalho por cinco meses. Thiago foi aposentado por invalidez. Maria ficou dois meses participando de curso de qualificação profissional oferecido pelo empregador mediante previsão em convenção coletiva de trabalho e aquiescência formal da empregada.

Nesses casos hipotéticos, os contratos de Isabel, Thiago e Maria, ficarão

- (A) interrompido, suspenso e suspenso, respectivamente.
- (B) suspensos.
- (C) suspenso, interrompido e suspenso, respectivamente.
- (D) interrompidos.
- (E) suspenso, suspenso e interrompido, respectivamente.

QUESTÃO 73

Acerca do tema empregado e empregador, assinale a alternativa correta.

- (A) Instituição sem fins lucrativos que admitir trabalhadores não poderá ser considerada empregadora, pois o empregador é considerado uma empresa individual ou coletiva.
- (B) João trabalha na empresa Zeza Ltda. e presta serviços no estabelecimento do empregador, preenchendo todos os requisitos do vínculo empregatício. Maria trabalha na mesma empresa, prestando os seus serviços em seu domicílio e também preenche todos os requisitos do vínculo empregatício. Nesse caso, João é empregado e Maria é autônoma, pois presta seus serviços em domicílio.
- (C) As empresas Alfa e Beta integram o mesmo grupo econômico. A empresa Beta dispensou uma empregada e não pagou as verbas rescisórias. Nesse caso, a empresa Alfa responderá subsidiariamente pelo inadimplemento das obrigações trabalhistas da empresa Beta.
- (D) Não haverá distinções relativas à espécie de emprego e à condição de trabalhador, nem entre o trabalho intelectual, técnico e manual.
- (E) O risco da atividade econômica é assumido tanto pelo empregado quanto pelo empregador.

QUESTÃO 74

Acerca dos princípios da anterioridade da lei tributária e da anterioridade nonagesimal da lei tributária, assinale a alternativa correta.

- (A) Estabelecem prazos mínimos para a cobrança do tributo, contados a partir da data da ocorrência do fato gerador.
- (B) Têm como objetivo a concessão de tempo para que a administração tributária prepare a cobrança dos tributos.
- (C) Não são aplicáveis ao Imposto sobre Importação de Produtos Estrangeiros.
- (D) Enquanto o princípio da anterioridade da lei tributária é aplicável ao Imposto sobre Produtos Industrializados, o princípio da anterioridade nonagesimal é aplicável ao Imposto sobre Renda e Proventos de Qualquer Natureza.
- (E) São excludentes entre si, ou seja, a aplicação de um princípio afasta a aplicação do outro.

QUESTÃO 75

No que diz respeito às causas de extinção do crédito tributário, assinale a alternativa correta.

- (A) A imposição de penalidade dispensa o pagamento integral do crédito tributário.
- (B) É permitida a compensação mediante o aproveitamento de tributo, objeto de contestação judicial pelo sujeito passivo, antes do trânsito em julgado da respectiva decisão judicial.
- (C) A remissão do crédito tributário pode ser concedida pela autoridade administrativa independentemente de previsão legal.
- (D) A previsão no Código Tributário Nacional não é suficiente, por si só, para possibilitar a dação em pagamento em bens imóveis.

- (E) Enquanto a decadência tributária extingue o crédito tributário, a prescrição tributária extingue a pretensão do credor de cobrar o crédito tributário.

QUESTÃO 76

Os impostos que integram o Sistema Tributário Nacional possuem características e elementos próprios que os diferenciam uns dos outros. Nesse contexto, é correto afirmar que o

- (A) Imposto sobre Circulação de Mercadorias (ICMS) e o Imposto sobre Produtos Industrializados (IPI) são impostos cumulativos.
- (B) Imposto sobre Renda e Proventos de Qualquer Natureza é informado pelo critério da generalidade.
- (C) Imposto Territorial Rural (ITR) não pode ter alíquotas progressivas.
- (D) Imposto sobre Serviços de Qualquer Natureza (ISSQN) incide sobre o serviço de comunicação.
- (E) Imposto sobre a Propriedade de Veículos Automotores (IPVA) não pode ter alíquotas diferenciadas em função do tipo e utilização do veículo.

QUESTÃO 77

A atividade fiscalizatória da administração tributária é exercida dentro de critérios legalmente fixados. Acerca dessa atividade, assinale a alternativa correta.

- (A) Para os efeitos da legislação tributária, devem ser aplicadas disposições legais que excluam ou limitem o direito de examinar mercadorias dos produtores.
- (B) As diligências de fiscalização podem ser procedidas ou presididas pela autoridade administrativa, independentemente da lavratura de termos que as documente.
- (C) Mediante intimação escrita, os advogados são obrigados a prestar à autoridade administrativa todas as informações de que disponham com relação aos bens, negócios ou atividades dos próprios clientes.
- (D) É vedada a permuta de informações entre a Fazenda Pública da União e Estados estrangeiros, no interesse da arrecadação e da fiscalização de tributos.
- (E) Não é vedada a divulgação de informações relativas a inscrições na dívida ativa da Fazenda Pública.

QUESTÃO 78

São bens jurídicos protegidos pelo direito de propriedade industrial as (os)

- (A) marcas, as invenções, o desenho industrial e os modelos de utilidade.
- (B) obras literárias, os programas de computador e os micro-organismos geneticamente modificados.
- (C) fonogramas e as partituras musicais.
- (D) obras de arte, as esculturas e as pinturas registradas na Academia de Belas Artes.
- (E) direitos morais e patrimoniais de autor ou respectivo titular.

QUESTÃO 79

Acerca dos direitos autorais previstos na Lei nº 9.610/1998, assinale a alternativa correta.

- (A) Os textos de tratados ou convenções, leis, decretos, regulamentos, decisões judiciais e demais atos oficiais gozam de proteção autoral.
- (B) Os programas de computador não são obras intelectuais protegidas pela lei.
- (C) Para que o autor tenha direito à proteção autoral, é obrigatório o registro da respectiva obra perante o órgão competente.
- (D) Para os efeitos legais, os direitos autorais são considerados bens móveis.
- (E) A proteção concedida ao autor não poderá se aplicar às pessoas jurídicas.

QUESTÃO 80

No que tange às licenças previstas na Lei nº 9.279/1996, assinale a alternativa correta.

- (A) O contrato de licença produzirá efeitos em relação a terceiros independentemente de averbação no Instituto Nacional de Propriedade Industrial (INPI).
- (B) Não se admite a concessão, de ofício, de licença compulsória, temporária e não exclusiva para a exploração da patente, sob pena de ofensa ao princípio da propriedade privada.
- (C) O titular ficará sujeito a ter a patente licenciada compulsoriamente se exercer os direitos dela decorrentes de forma abusiva, ou por meio dela praticar abuso de poder econômico, comprovado nos termos da lei, por decisão administrativa ou judicial.
- (D) A licença compulsória poderá ser requerida por qualquer pessoa, independentemente de capacidade técnica e econômica para realizar a exploração eficiente do objeto da patente.
- (E) As licenças compulsórias serão sempre concedidas em caráter de exclusividade, com o objetivo de assegurar retorno econômico razoável ao licenciado.

Área livre

PROVA DISCURSIVA

Orientações para a elaboração dos textos da prova discursiva.

- A prova é composta por 2 (duas) questões discursivas.
- A prova deverá ser manuscrita, em letra legível, com caneta esferográfica de tinta preta, fabricada com material transparente.
- As **folhas de texto definitivo** da prova discursiva não poderão ser assinadas, rubricadas e nem conter, em outro local que não o apropriado, qualquer palavra ou marca que identifique o candidato, sob pena de anulação da prova.
- A detecção de qualquer marca identificadora, no espaço destinado à transcrição de texto definitivo, acarretará anulação da prova do candidato.
- As **folhas de texto definitivo** são os únicos documentos válidos para a avaliação da prova discursiva.
- Recomenda-se bastante atenção na transcrição das respostas das questões para as **folhas de texto definitivo**, pois a troca acidental de respostas poderá acarretar nota zero, e não haverá substituição das **folhas de texto definitivo**, conforme previsto no edital do certame.
- O espaço para rascunho, contido no caderno de provas, é de preenchimento facultativo e não valerá para avaliação da prova discursiva.
- A resposta de cada questão deverá ter extensão mínima de 20 (vinte) linhas e máxima de 30 (trinta) linhas.

QUESTÃO DISCURSIVA - 1

Leia, com atenção, os textos a seguir.

Texto 1

Constituição da República Federativa do Brasil

Título II
Dos direitos e garantias fundamentais
Capítulo I
Dos direitos e deveres individuais e coletivos

Art. 5º - Todos são iguais perante a lei, sem distinção de qualquer natureza, garantindo-se aos brasileiros e aos estrangeiros residentes no País a inviolabilidade do direito à vida, à liberdade, à igualdade, à segurança e à propriedade, nos termos seguintes:
[...]

XXIX - a lei assegurará aos autores de inventos industriais privilégio temporário para sua utilização, bem como proteção às criações industriais, à propriedade das marcas, aos nomes de empresas e a outros signos distintivos, tendo em vista o interesse social e o desenvolvimento tecnológico e econômico do País;

Disponível em: <<http://www.planalto.gov.br>>. Acesso em: 5 out. 2018.

Texto 2

Histórico do direito de propriedade industrial

Ocorre que [...], somente após a Revolução Industrial, se percebeu a real importância de conferir proteção aos direitos de propriedade industrial, o que acabou provocando a realização de um grande encontro de nações, a Convenção de Paris, que se reuniu pela primeira vez em 1883, com a finalidade de tentar harmonizar e uniformizar o sistema internacional de proteção à propriedade industrial.

Desse contexto o Brasil não ficou de fora, tendo sido um país pioneiro em tema de propriedade intelectual. Com efeito, o Brasil foi um dos países fundadores da Convenção de Paris, a qual [...] começou, no final do século 19, a estabelecer as primeiras matrizes para a uniformização internacional de defesa da propriedade intelectual e industrial.

RAMOS, A. L. S. C. *Direito empresarial esquematizado*. 2. ed. São Paulo: Método, 2012, p. 134, com adaptações.

Texto 3

Considerando que os textos apresentados têm caráter meramente motivador, redija um texto dissertativo e (ou) descritivo a respeito do tema: “O sistema brasileiro de proteção à propriedade industrial”. Aborde, necessariamente, os seguintes tópicos:

- a) disposições legais quanto à proteção aos direitos da propriedade industrial no Brasil;
- b) fundamentos da propriedade industrial e os bens protegidos; e
- c) importância da propriedade industrial para o desenvolvimento econômico e para o comércio exterior.

Área livre – folha de rascunho na página seguinte

RASCUNHO

1	
5	
10	
15	
20	
25	
30	

QUESTÃO DISCURSIVA - 2

Read the following text carefully.

Daniel and John are two young entrepreneurs who, motivated by the growing craft beer market in Brazil, decided to start a small hop (*Humulus lupulus*) production in a property owned by Daniel's family in Rio Verde (GO). They hired an agronomist to prepare the soil and complete the first crop of the plant, expected to be ready for harvest five months after the beginning of the agricultural production.

As soon as the work began, in July, Daniel and John decided to attend a brewers festival in Brasília (DF), in the hope of finding their first customers. During the event, they met Augusto and Chris, owners of São Sebastião, a small brewery based in the municipality of São Sebastião das Águas Claras (MG). Daniel and John signed a contract with São Sebastião, agreeing to supply them with hops at a lower price than their current suppliers, German company Barth-Haas. Both parties optimistically and confidently awaited for their agreement to be successful, since they strongly relied on it to cover the investment they all had made in their respective businesses.

However, due to an atypical heat wave coming from the Atlantic sea, the rain expected to happen during the months of October and November in the Brazilian midwest did not occur, therefore the hop harvest scheduled for December simply did not take place. The first crop was then completely lost.

Regarding Brazilian contract law, write an analysis of the case. Your text must address the following topics:

- a) is the contract between the parties valid? What kind of contract is this?
- b) is it possible for Daniel and John to demand any type of payment by São Sebastião?
- c) is it possible for São Sebastião to claim the nullity of the contract, since the obligation has not been fulfilled?

Área livre – folha de rascunho na página seguinte

RASCUNHO

1	
5	
10	
15	
20	
25	
30	