

**ASSEMBLEIA LEGISLATIVA DO ESTADO DE GOIÁS**  
**CONCURSO PÚBLICO PARA PROVIMENTO DE VAGAS E FORMAÇÃO DE CADASTRO DE**  
**RESERVA EM CARGOS DE NÍVEL SUPERIOR**  
**EDITAL Nº 1 DO CONCURSO PÚBLICO 1/2018 – ANALISTA LEGISLATIVO**  
**NORMATIVO**

**1 1 2**

**Tipo “U”**

**MÉDICO CARDIOLOGISTA**

**Data e horário da prova:**  
**Domingo, 20/1/2019, às 14 h.**

## INSTRUÇÕES

- Você receberá do fiscal:
  - um caderno de questões das provas objetiva e discursiva contendo 50 (cinquenta) questões de múltipla escolha, com 5 (cinco) alternativas de resposta cada uma e apenas 1 (uma) alternativa correta, e 2 (duas) questões discursivas;
  - uma folha de respostas personalizada da prova objetiva; e
  - duas folhas de texto definitivo da prova discursiva.
- Quando autorizado pelo fiscal do IADES, no momento da identificação, escreva no espaço apropriado da folha de respostas da prova objetiva, com a sua caligrafia usual, a seguinte frase:

***A sabedoria começa na reflexão.***

- Verifique se estão corretas a numeração das questões e a paginação do caderno de questões, bem como a codificação da folha de respostas da prova objetiva e das folhas de texto definitivo da prova discursiva.
- Você dispõe de 4 (quatro) horas para fazer as provas objetiva e discursiva e deve controlar o tempo, pois não haverá prorrogação desse prazo. Esse tempo inclui a marcação da folha de respostas da prova objetiva e o preenchimento das folhas de texto definitivo da prova discursiva.
- Somente 1 (uma) hora após o início da prova, você poderá entregar sua folha de respostas da prova objetiva, as folhas de texto definitivo da prova discursiva e o caderno de provas, bem como retirar-se da sala.
- Somente será permitido levar o caderno de questões das provas objetiva e discursiva 3 (três) horas e 30 (trinta) minutos após o início da prova.
- Após o término da prova, entregue ao fiscal do IADES a folha de respostas da prova objetiva, devidamente assinada, e as folhas de texto definitivo da prova discursiva.
- Deixe sobre a carteira apenas o documento de identidade e a caneta esferográfica de tinta preta, fabricada com material transparente.
- Não é permitida a utilização de nenhum aparelho eletrônico ou de comunicação.
- Não é permitida a consulta a livros, dicionários, apontamentos e (ou) apostilas.
- Você somente poderá sair e retornar à sala de aplicação de provas na companhia de um fiscal do IADES.
- Não será permitida a utilização de lápis em nenhuma etapa da prova.
- Os 3 (três) últimos candidatos, ao terminarem a prova, deverão permanecer juntos no recinto, sendo liberados somente após a entrega do material utilizado por eles, tendo seus nomes registrados em documento específico e nele posicionadas suas respectivas assinaturas.

## INSTRUÇÕES PARA A PROVA OBJETIVA E DISCURSIVA

- Verifique se os seus dados estão corretos na folha de respostas da prova objetiva e nas folhas de texto definitivo da prova discursiva. Caso haja algum dado incorreto, comunique ao fiscal.
- Leia atentamente cada questão e assinale, na folha de respostas da prova objetiva, uma única alternativa.
- A folha de respostas da prova objetiva e as folhas de texto definitivo da prova discursiva não podem ser dobradas, amassadas, rasuradas ou manchadas e nem podem conter nenhum registro fora dos locais destinados às respostas.
- O candidato deverá transcrever, com caneta esferográfica de tinta preta, as respostas da prova objetiva para a folha de respostas e os textos definitivos da prova discursiva para as folhas de texto definitivo.
- A maneira correta de assinalar a alternativa na folha de respostas da prova objetiva é cobrir, fortemente, com caneta esferográfica de tinta preta, o espaço a ela correspondente.
- Marque as respostas assim: ●

## PROVA OBJETIVA

### GRUPO I Questões de 1 a 14

### LÍNGUA PORTUGUESA Questões de 1 a 8

#### Texto 1 para responder às questões de 1 a 3.

#### O Poder Legislativo do estado de Goiás

##### *O Legislativo e a sociedade*

Desde a proclamação da República, em 1889, o Poder Legislativo, entre os poderes constituídos, é o que melhor reflete os diferentes momentos da política brasileira. Está presente no dia a dia das pessoas porque é o responsável pela elaboração e discussão das leis que regem o país, o estado e o município.

O Legislativo também é responsável pela apreciação da maioria dos atos do Poder Executivo. Isso significa que passam pelos Paramentos das diferentes esferas quase todas as iniciativas tomadas pelo presidente da República, pelo governador do estado ou pelo prefeito municipal, cabendo a senadores, deputados federais e estaduais, além de vereadores, a aprovação ou não das questões em discussão.

O Poder Legislativo é o meio do cidadão, a partir de seus representantes eleitos pelo voto direto, participar e intervir nos assuntos públicos, mas a história mostra que nem sempre foi assim.

##### *Os conselhos gerais*

A primeira Constituição Brasileira, de 1824, instituiu nas províncias do Império os Conselhos Gerais. Era uma forma de garantir aos cidadãos o direito de intervir nos negócios de sua província. Entretanto, segundo os historiadores, esses Conselhos Gerais não constituíam um poder autônomo e independente.

As Assembleias Legislativas Provinciais nasceram na primeira reforma constitucional brasileira, consubstanciada na Lei nº 12, de agosto de 1832, mais conhecida por Ato Adicional. Elas funcionaram durante todo o período conhecido como Primeira República.

Disponível em: <<https://portal.al.go.leg.br>>.  
Acesso em: 11 nov. 2018 (fragmento), com adaptações.

### QUESTÃO 1

No último parágrafo, no fragmento “reforma constitucional brasileira, consubstanciada na Lei nº 12, de agosto de 1832, mais conhecida por Ato Adicional.”, o sentido da palavra sublinhada pode ser expresso corretamente por

- (A) estudada.
- (B) imaginada.
- (C) arrefecida.
- (D) consolidada.
- (E) proporcionada.

### QUESTÃO 2

Assinale a alternativa em que o vocábulo sublinhado exerce a mesma função morfológica que a palavra destacada no trecho “o Poder Legislativo, entre os poderes constituídos, é o que melhor reflete os diferentes momentos da política brasileira.” (linhas de 1 a 3).

- (A) “O Poder Legislativo é o meio do cidadão, a partir de seus representantes eleitos pelo voto direto, participar e intervir nos assuntos públicos.” (linhas de 14 a 16)
- (B) “Isso significa que passam pelos Paramentos das diferentes esferas quase todas as iniciativas tomadas pelo presidente da República.” (linhas de 8 a 10)
- (C) “cabendo a senadores, deputados federais e estaduais, além de vereadores, a aprovação ou não das questões em discussão.” (linhas de 11 a 13)
- (D) “a partir de seus representantes eleitos pelo voto direto, participar e intervir nos assuntos públicos, mas a história mostra que nem sempre foi assim.” (linhas de 14 a 17)
- (E) “As Assembleias Legislativas Provinciais nasceram na primeira reforma constitucional brasileira, consubstanciada na Lei nº 12, de agosto de 1832, mais conhecida por Ato Adicional.” (linhas de 24 a 27)

### QUESTÃO 3

Em “Isso significa que passam pelos Paramentos das diferentes esferas quase todas as iniciativas tomadas pelo presidente da República, pelo governador do estado ou pelo prefeito municipal, cabendo a senadores, deputados federais e estaduais, além de vereadores, a aprovação ou não das questões em discussão.”(linhas de 8 a 13), o verbo “passar” está flexionado no plural porque

- (A) concorda com o núcleo do sujeito posposto, “iniciativas”, que está no plural.
- (B) o pronome demonstrativo “isso” pode concordar com singular e plural.
- (C) o respectivo complemento “pelos Paramentos das diferentes esferas” também está no plural.
- (D) “iniciativas” se refere ao “presidente da República”, ao “governador do estado” ou ao “prefeito municipal”.
- (E) concorda com “senadores, deputados federais e estaduais, além de vereadores”.

### Área livre

**Texto 2 para responder às questões 4 e 5.**

**Um pouco de história**

1 O bicameralismo é a divisão do Poder Legislativo federal em duas casas. Sua origem moderna remonta à Inglaterra do século 14 que desenvolveu um Parlamento dividido em um sistema bicameral: a House of Lords (Casa dos Lordes) – que representava os interesses da alta aristocracia – e a House of Commons (Casa dos Comuns), ligada às demandas das demais classes como os cavaleiros e a burguesia. Esse modelo foi considerado bastante estável e eficiente devido ao poder das instituições inglesas.

10 Na atualidade, o bicameralismo se estende a 61 países, mas é adotado com um entendimento diferente do passado. Hoje, as duas Casas legislativas coexistem porque abrigam dois tipos de representação: uma relativa ao número da população e outra à representação dos territórios federados.

*O bicameralismo no Brasil*

16 O Brasil possui um sistema bicameral desde a época do Império. No entanto, é na Constituição Federal de 1988 que está regulamentado o bicameralismo que conhecemos hoje. O Congresso Nacional é o órgão constitucional que exerce as funções legislativas no País. Ele se divide em duas Casas: a Câmara dos Deputados e o Senado Federal, cada uma com suas funções específicas. Os arts. 45 e 46 da CF dividem as atribuições políticas de cada Casa Legislativa.

25 A Câmara dos Deputados tem a função de representar os interesses da população. Ela é composta atualmente por 513 deputados federais de todos os estados, eleitos pelo sistema proporcional, com mandato de quatro anos. O número de parlamentares eleitos em cada estado varia de acordo com o tamanho da sua população: Roraima, o menos populoso do Brasil, é um dos estados que tem direito a eleger oito deputados (o número mínimo permitido pela Constituição); já São Paulo, por sua vez, tem a maior população do país e por isso elege 70 deputados (o número máximo).

34 O Senado Federal tem a competência de representar as demandas das unidades federativas do Brasil. Para que nenhum estado se sobreponha ao outro, todos eles elegeem três senadores pelo sistema majoritário, para mandatos de oito anos, com renovação de 1/3 e 2/3 em cada eleição. Diante disso, a Casa é composta por 81 senadores e 41 senadoras.

ORTIZ, Vitor. *O bicameralismo brasileiro: análises e perspectivas*. São Paulo: Faculdade de Direito de Ribeirão Preto da USP, 2014. 82 p. (Tese, Doutorado). Disponível em <<https://sigalei.com.br>>. Acesso em: 11 nov. 2018, com adaptações.

**QUESTÃO 4**

Com relação à tipologia, assinale a alternativa correta.

- (A) O primeiro parágrafo corresponde à introdução de um texto argumentativo, em que se apresenta um ponto de vista acerca do bicameralismo.
- (B) O texto apresenta características de texto argumentativo e injuntivo, visto que pretende convencer o leitor da importância de haver duas Casas no Brasil.
- (C) O primeiro parágrafo corresponde à introdução de um texto narrativo, em que se apresenta a história do bicameralismo.

- (D) O texto é predominantemente descritivo, uma vez que objetiva pormenorizar o funcionamento do Poder Legislativo na Inglaterra e no Brasil, respectivamente.
- (E) O texto é predominantemente informativo, já que pretende apenas apresentar os fatos que compõem a história do bicameralismo no Brasil.

**QUESTÃO 5**

Em “Para que nenhum estado se sobreponha ao outro, todos eles elegeem três senadores pelo sistema majoritário, para mandatos de oito anos, com renovação de 1/3 e 2/3 em cada eleição.” (linhas de 36 a 39), justifica-se o emprego de vírgula obrigatória

- (A) em todas as ocorrências porque o período é muito longo e precisa de pausas que marquem a entonação da leitura.
- (B) pois o período é composto por subordinação, o que configura quebras sintáticas e obrigatoriedade no uso de vírgulas.
- (C) na primeira ocorrência porque há uma inversão da ordem lógica do período, e estilística nos demais casos para que haja clareza.
- (D) em todos os casos porque as quatro orações não se apresentam em ordem canônica em período composto por subordinação.
- (E) no primeiro caso em razão da ordem direta, e facultativa nos demais casos de inversão das orações subordinadas.

Área livre

**Texto 3 para responder às questões de 6 a 8.**

**O fio do tempo na tessitura do poder simbólico: passado, presente e futuro na efeméride dos 190 anos do Parlamento brasileiro**

*Por Antonio Teixeira de Barros*

1 A análise da cerimônia mostra que o cotidiano legislativo, marcado pelas operações críticas situadas em contextos bem demarcados de contradição hermenêutica e de disputas de poder, dá lugar a um momentâneo ritual de consenso simbólico que aponta para a glorificação e a honra do parlamento como instituição. As diferentes ordens de economia da grandeza política são unificadas em um único esquema de fluência discursiva, portador de um valor universal, um capital simbólico ecumênico e sacramental. Todos formam um só corpo político e abdicam algum tempo das disputas inter e intrapoderes, além dos conflitos e tensões entre partidos, lideranças, facções etc.

13 A necessidade de inimigos, um imperativo na política (BAILEY, 1998), é suplantada em nome de um interesse momentaneamente unificado sob os símbolos e rituais de agregação e cooperação moral. Durante a cerimônia, a política deixa de ser um jogo de antagonismos no qual se procura reforçar o prestígio e a honra dos aliados e combater a reputação dos inimigos. Todos se unem em um campo simbólico de aliança perante a opinião pública. A pulsão narcísica que constrói heróis individuais é substituída pela pulsão cívica e um engajamento retórico republicano em defesa do Parlamento, da Política e da Democracia, no plano mais abstrato e distante dos antagonismos e dos jogos de competição por poder, reputação, honra, reconhecimento público e visibilidade. Em vez de demarcação de identidades partidárias e discursos dialéticos típicos da política de reputação (BAILEY, 1998), passamos a presenciar uma estetização do narcisismo institucional que busca um ordenamento de perspectivas e um consenso que coloca o simbólico acima do político. A democracia liberal com sua lógica concorrencial e assimétrica adquire sentido republicano, por meio dos discursos transformados em interações-rituais que unificam o corpo político e recriam sua autoimagem, tecida com discursos de justificação articulados pela ordem simbólica.

37 O ritual ecumênico em termos partidários agrega os diferentes e une os “inimigos” em um mesmo espírito de confraternização, um espírito republicano abstrato que nunca consegue se materializar no plano objetivo dos campos conflituosos da democracia liberal. Sai de cena a representação teatral calcada nas metáforas de guerra e adotam-se metonímias de comunhão, à guisa de uma eucaristia política.

Disponível em: <<http://www.saopaulo.sp.leg.br/>>. Acesso em: 11 nov. 2018, com adaptações.

**QUESTÃO 6**

Assinale a alternativa que expressa a ideia contida no trecho sublinhado em “Em vez de demarcação de identidades partidárias e discursos dialéticos típicos da política de reputação (BAILEY, 1998), passamos a presenciar uma estetização do narcisismo institucional que busca um ordenamento de perspectivas e um consenso que coloca o simbólico acima do político.” (linhas de 26 a 31).

- (A) “cotidiano legislativo, marcado pelas operações críticas situadas em contextos bem demarcados de contradição hermenêutica e de disputas de poder” (linhas de 1 a 4)
- (B) “ritual de consenso simbólico que aponta para a glorificação e a honra do parlamento como instituição” (linhas de 4 a 6)
- (C) “As diferentes ordens de economia da grandeza política” (linhas 6 e 7)
- (D) “disputas inter e intrapoderes, além dos conflitos e tensões entre partidos, lideranças, facções etc.” (linhas 11 e 12)
- (E) “representação teatral calcada nas metáforas de guerra” (linha 42)

**QUESTÃO 7**

Em “Todos se unem em um campo simbólico de aliança perante a opinião pública.” (linhas 19 e 20),

- (A) a posição mesoclítica do pronome seria obrigatória com o verbo no futuro do presente ou no futuro do pretérito, independentemente de “Todos”.
- (B) seria facultativo deslocar o pronome “se” para a posição enclítica, caso a frase não se iniciasse com “Todos”.
- (C) seria obrigatório deslocar o pronome “se” para a posição enclítica, caso a frase inicie com outras palavras quaisquer.
- (D) a posição proclítica do pronome é obrigatória em razão da presença do pronome “Todos”.
- (E) seria facultativo deslocar o pronome “se” para a posição enclítica, caso a frase se iniciasse com “Jamais”.

**QUESTÃO 8**

Em “Sai de cena a representação teatral calcada nas metáforas de guerra e adotam-se metonímias de comunhão, à guisa de uma eucaristia política.” (linhas de 41 a 44), o emprego do singular e do plural, respectivamente, justifica-se porque

- (A) “metáforas de guerra” e “metonímias de comunhão” são complementos verbais e estão no plural.
- (B) o sujeito é indeterminado nos dois casos. No primeiro, é um verbo intransitivo e, no segundo, está na terceira pessoa do plural sem referência anterior.
- (C) as formas verbais estão empregadas em sentido figurado, por isso não seguem as regras da modalidade padrão.
- (D) “a representação teatral” é sujeito de “sair” e “metonímias de comunhão” é sujeito de “adotar-se”.
- (E) “a representação teatral” é sujeito de “sair” e “metonímias de comunhão” é sujeito paciente de “adotar”.

Área livre

## QUESTÃO 9

Internet, intranet e extranet são termos bastante utilizados no contexto tecnológico, tanto de organizações quanto de residências, para designar tipos de acessos das redes de computadores. Acerca da intranet, é correto afirmar que se trata de um tipo de rede

- (A) restrita a um grupo seletivo de pessoas e exclusiva de uma organização.
- (B) aberta ao público e exclusiva de um grupo de organizações.
- (C) restrita a um grupo seletivo de pessoas e exclusiva de uma organização e dos respectivos fornecedores e parceiros de negócio.
- (D) aberta ao público e exclusiva de uma organização e dos respectivos clientes.
- (E) aberta ao público e de acesso irrestrito.

## QUESTÃO 10

C:\Downloads  
C:\Downloads\Aulas  
C:\Downloads\Projetos  
C:\Downloads\Projetos\Casa Nova

Com relação à estrutura das pastas e subpastas apresentada, e considerando que todas as pastas estão configuradas para permitir a escrita e a leitura para todos os usuários, bem como guardar arquivos, assinale a alternativa correta.

- (A) O arquivo de imagem Casa Nova está dentro da pasta Projetos.
- (B) A pasta Downloads só poderá ser apagada se as respectivas subpastas forem anteriormente excluídas.
- (C) A exclusão de Projetos excluirá Casa Nova.
- (D) O arquivo Projetos pode ser recortado e colado na pasta Aulas.
- (E) Aulas e Projetos são arquivos com a extensão oculta.

## QUESTÃO 11

No Excel 2016, versão em português, configuração padrão, o que ocorrerá se um usuário selecionar a célula C2 e, em seguida, clicar em Congelar Painéis > Congelar Linha Superior?

- (A) As pessoas ficam impedidas de realizar alterações indesejadas na linha superior.
- (B) A primeira coluna será mantida visível em todas as planilhas.
- (C) A linha superior será bloqueada para edição, mas deixada visível.
- (D) A planilha é dividida em diferentes painéis, a partir da linha superior.
- (E) A linha superior ficará visível enquanto se rola pelo resto da planilha.

## QUESTÃO 12

Com uma população de quase 7 milhões de habitantes, o estado de Goiás é o mais populoso da região Centro-Oeste e, como princípio do seu povoamento, consta a chegada de bandeirantes e de migrantes que vieram de diversas partes da América portuguesa. Alguns traços do povoamento inicial desse estado permaneceram e outros se desenvolveram com o passar do tempo.

Considerando essas informações no que se refere ao processo de ocupação e desenvolvimento do território goiano, assinale a alternativa correta.

- (A) Na primeira metade do século 18, a prospecção mineral que havia animado a ocupação das Minas Gerais e gerado conflitos entre paulistas e reinóis expandiu-se para o Centro-Oeste, promovendo a rápida expulsão de índios do território goiano, que foi ocupado pelo colonizador português.
- (B) Juntamente com a economia mineradora, a pecuária, em escala menor, promoveu a ocupação do território goiano, seguindo os grandes rios e as proximidades das zonas de mineração. Enquanto, no sudoeste goiano, a mineração e a pecuária desenvolveram-se a partir de Vila Boa de Goiás, no Norte, esse processo seguiu as proximidades das nascentes e do curso alto do rio Tocantins.
- (C) Os caminhos que se desenvolveram no território goiano surgiram como percursos deixados pelas comunidades indígenas. Mais tarde, alargadas para o carro de boi, no século 19, e diversificadas com as ferrovias que surgiram ao sul, em princípios do século 20, a população goiana teve o crescimento incrementado pelas migrações dos estados vizinhos.
- (D) A construção da nova capital, Goiânia, na década de 1930, representou uma nova perspectiva econômica e social para o estado de Goiás, contribuindo para o incremento das atividades agrícolas, comerciais e industriais, bem como avançando positivamente na integração de regiões distantes, no norte do estado.
- (E) A construção de Goiânia trouxe uma nova dinâmica econômica e social para o estado de Goiás entre os anos de 1930 e 1950. Esse impulso foi incrementado a partir dos anos de 1960, com a decisão dos governos estaduais quanto à abertura de novas estradas que ligavam ao norte e ao sul importantes rotas para o desenvolvimento da agropecuária, o que conduziu a economia goiana à autossuficiência.

Área livre

## QUESTÃO 13

A respeito da história política de Goiás, assinale a alternativa que analisa corretamente os fatos ocorridos durante o período do Império e da República no estado.

- (A) A queda de Getúlio Vargas, em 1945, representou o fim do projeto populista de modernização do Brasil; com isso, também em Goiás, a queda de Pedro Ludovico Teixeira encerrou esse período. A retomada do poder pelas antigas oligarquias locais retomou os velhos projetos de desenvolvimento da agropecuária, agora renovados pelas ideias de modernização.
- (B) Durante a República Velha (1889-1930), as práticas do controle das eleições por meio de fraudes, favores pessoais, violência física e vigilância sobre o voto, que era aberto, foi uma constante atividade dos políticos conservadores no poder, cuja oposição encontrava força entre os coronéis, grandes proprietários de terras que ostentavam o antigo título da Guarda Nacional e se cercavam de jagunços para proteger os respectivos domínios.
- (C) A Revolução de 1930, liderada por Vargas, rompeu com o poder das oligarquias paulistas e mineiras que dominavam a política na República Velha. Nessa perspectiva renovadora, Pedro Ludovico Teixeira foi nomeado interventor de Goiás com a incumbência de afastar as oligarquias locais do poder. O projeto modernizador dele culminou na mudança da capital e na implementação de um projeto de industrialização que resultou na formação de uma nova elite política e de uma forte classe trabalhadora em Goiás.
- (D) Diante das incertezas políticas que culminaram no processo de independência do Brasil em 1822, a capitania de Goiás viveu uma tentativa de deposição do governo em 1821 e a sua efetiva derrubada em abril de 1822. Esse movimento concorreu com o movimento separatista do Norte (Tocantins), entre 1821 e 1823, cujo desfecho se concluiu com a política centralizadora da Constituição de 1824 e a manutenção da unidade do território goiano.
- (E) Durante a Ditadura Militar (1964-1985), o estado de Goiás teve governadores eleitos indiretamente pela Assembleia Legislativa e acompanhou o projeto nacional de realização de grandes obras (como o estádio Serra Dourada e o Autódromo Internacional), o que resultou em uma grande atração de trabalhadores da construção civil e concorreu para manter o estado afastado da crise econômica que incorreu em queda de salários.

## QUESTÃO 14

O conceito de patrimônio cultural expressa a criatividade coletiva de um povo, presente no conhecimento, na arte, na religiosidade e em outros aspectos da vida, legados ao longo de gerações. A esse respeito, assinale a alternativa correta quanto a um dos aspectos do patrimônio histórico, cultural, turístico ou religioso de Goiás.

- (A) Em dezembro de 2001, a Unesco concedeu à cidade de Goiás o título de Patrimônio Histórico da Humanidade, reconhecendo que a respectiva memória, cultura e arquitetura constituem características únicas representativas do passado colonial, bem como são testemunha das experiências coletivas e individuais partilhadas por uma mesma cultura.

- (B) Um folclore religioso, com uma clara influência portuguesa, é a congada, presente em diversas cidades de Goiás, como, por exemplo, em Catalão. Por meio de danças e batuques, na congada, celebra-se a Paixão de Cristo e organiza-se uma hierarquia de participantes, em que se destacam o rei, a rainha, os generais, os capitães etc.
- (C) A Festa de Trindade representa uma devoção religiosa que remonta ao período da construção de Goiânia. A novena que ali se realiza, e culmina no primeiro domingo de julho, nasceu da devoção cristã em torno de milagres atribuídos a uma imagem contida em uma antiga capela abandonada.
- (D) Evocando os torneios medievais que encenaram batalhas entre cristãos e mouros, as cavalcadas são folguedos representados durante o período natalino, e uma das mais famosas é a da cidade de Pirenópolis. Ao final dessa representação, cristãos e mouros se unem, representando a tolerância entre as religiões.
- (E) Muitos edifícios e monumentos públicos (22 ao todo), localizados no centro da cidade de Goiânia, e o núcleo pioneiro de Campinas formam o conjunto tombado pelo Iphan em 2003, caracterizado principalmente pelo estilo arquitetônico neoclássico, símbolo da renovação moderna da cultura ocidental na primeira metade do século 20.

Área livre

**GRUPO II**  
**Questões de 15 a 50**

**LEGISLAÇÃO ADMINISTRATIVA**  
**Questões de 15 a 30**

**QUESTÃO 15**

A respeito dos cargos em comissão e das funções de confiança, nos termos da Resolução nº 1.073/2001, assinale a alternativa correta.

- (A) Os cargos de provimento em comissão são providos mediante ato do presidente, não podendo recair em servidor público inativo.
- (B) Os cargos da Assembleia Legislativa do Estado de Goiás são de provimento em comissão constituído apenas de direção, chefia e assessoramento superior e função especial de confiança.
- (C) O servidor de outro Poder ou esfera de governo somente poderá ser nomeado, para cargo em comissão ou função especial de confiança, após ter sido colocado à disposição da Assembleia Legislativa.
- (D) O servidor efetivo, ocupante de cargo em comissão ou função especial de confiança, quando em gozo de licença, não fará jus à respectiva gratificação.
- (E) O servidor ocupante, exclusivamente, de cargo em comissão e de função especial de confiança, é segurado obrigatório do Regime Próprio de Previdência Social da Assembleia Legislativa do Estado de Goiás, na qualidade de empregado.

**QUESTÃO 16**

A Resolução nº 1.073/2001 prevê regras referentes ao concurso público, bem como às formas de provimento e de vacância. Acerca desse assunto, é correto afirmar que o concurso

- (A) apenas de provas e títulos para provimento de cargo efetivo será opcionalmente público e terá o prazo de validade de até dois anos, prorrogável uma vez por igual período, havendo motivos relevantes, a critério da Presidência. A prévia habilitação em concurso público é requisito para a nomeação, forma derivada de provimento efetivo.
- (B) de provas ou de provas e títulos para provimento de cargo efetivo será sempre público e terá o prazo de validade de até dois anos, prorrogável uma vez por igual período, havendo motivos relevantes, a critério da Presidência. A prévia habilitação em concurso público é requisito para a nomeação, forma originária de provimento efetivo.
- (C) apenas de provas para provimento de cargo efetivo será opcionalmente público e terá o prazo de validade de dois anos, prorrogável uma vez por igual período, havendo motivos relevantes, a critério da Presidência. A prévia habilitação em concurso público é requisito para a nomeação, forma originária de provimento efetivo.
- (D) de provas ou de provas e títulos para provimento de cargo efetivo será sempre público e terá o prazo de validade de dois anos, prorrogável uma vez por igual período, havendo motivos relevantes, a critério da Mesa Diretora. A prévia habilitação em concurso público é requisito para a nomeação, forma derivada de provimento efetivo.

- (E) de provas ou de provas e títulos para provimento de cargo efetivo será sempre público e terá o prazo de validade de até dois anos, prorrogável uma vez por igual período, havendo motivos relevantes, a critério da Mesa Diretora. A prévia habilitação em concurso público é requisito para a nomeação, forma originária de provimento efetivo.

**QUESTÃO 17**

Quanto ao processo administrativo disciplinar e à respectiva revisão, nos termos da Resolução nº 1.073/2001, assinale a alternativa correta.

- (A) A apuração sumária, por meio de sindicância, se sujeitará ao rito determinado para o processo administrativo disciplinar.
- (B) A determinação de instauração de sindicância ou processo disciplinar administrativo é da competência do diretor-geral, do presidente ou da Mesa Diretora.
- (C) A sindicância deverá ser realizada por uma comissão de três servidores efetivos.
- (D) Se, no curso da apuração sumária, ficar evidenciada falta punível com pena superior à de suspensão por mais de 30 dias ou multa correspondente, o responsável pela apuração determinará a instauração de processo administrativo disciplinar.
- (E) Da sindicância poderá resultar apenas o arquivamento do processo ou a instauração de processo disciplinar.

**QUESTÃO 18**

Nos termos da Resolução nº 1.007/1999, compete à Presidência, em matéria administrativa,

- (A) a direção e a supervisão das atividades legislativas e dos serviços administrativos desenvolvidos pelas Unidades Administrativas.
- (B) redigir e dar encaminhamento aos convites oficiais.
- (C) avaliar o cumprimento das metas previstas no Plano Plurianual, na Lei de Diretrizes Orçamentárias e na Lei Orçamentária Anual.
- (D) interpretar, conclusivamente, em grau de recurso, os dispositivos do Regulamento dos serviços administrativos da Assembleia Legislativa.
- (E) desenvolver as ações voltadas à preservação da imagem institucional da Assembleia Legislativa.

**Área livre**

## QUESTÃO 19

Secretariar as reuniões do presidente, elaborando os despachos, redigindo os expedientes e os encaminhamentos necessários, bem como controlar a confecção e os encaminhamentos de certificados e diplomas oficiais com assinatura do presidente.

As atribuições descritas são competências da

- (A) Secretaria Geral da Presidência.
- (B) Mesa Diretora da Assembleia Legislativa.
- (C) Secretaria de Controle Interno.
- (D) Assessoria Técnico-Jurídica da Presidência.
- (E) Chefia de Gabinete da Presidência.

## QUESTÃO 20

De acordo com a Resolução nº 1.007/1999, assinale a alternativa que apresenta a competência da Divisão de Planejamento e Governança.

- (A) Editar o jornal diário e mensal da Assembleia Legislativa e o boletim.
- (B) Desenvolver, articular e implementar políticas e diretrizes referentes à inovação da Assembleia.
- (C) Gerenciar os processos organizacionais da Assembleia mediante a identificação, o mapeamento, a análise, a melhoria, o registro e a publicação dos processos de trabalho.
- (D) Estabelecer parcerias com universidades e instituições de pesquisa com a finalidade de elaboração e desenvolvimento de projetos de pesquisa e inovação.
- (E) Fornecer dados, notícias e imagens para alimentar a página da Assembleia Legislativa na rede mundial de informações.

Área livre

## CONHECIMENTOS ESPECÍFICOS

Questões de 21 a 50

### Caso clínico para responder às questões 21 e 22.

Um paciente de 35 anos de idade, com história de morte súbita na família de segundo grau, foi fazer uma investigação com o cardiologista. Durante a investigação, foi observada a presença de cardiomiopatia hipertrófica septal, obstrutiva, e movimento anômalo da valva mitral. O gradiente máximo foi de 80 mmHg e a espessura máxima foi de 20 mm. O diagnóstico foi confirmado por nova ressonância magnética cardíaca. O ritmo é sinusal. Não foi encontrado realce tardio, nem fibrose cardíaca.

## QUESTÃO 21

Considerando-se esse caso clínico, existe um critério que parece estar associado ao aumento de morte súbita, porém não está na calculadora da Sociedade Europeia de Cardiologista. Tal critério é

- (A) síncope inexplicada.
- (B) idade.
- (C) espessura da parede.
- (D) taquicardia ventricular não sustentada.
- (E) fibrose na ressonância magnética.

## QUESTÃO 22

Foi calculado para esse paciente, com base na história e nos exames, utilizando-se a calculadora da ESC para miocardiopatia hipertrófica, o resultado de 6,36%. Sendo assim, a melhor conduta é

- (A) considerar cardiodesfibrilador implantável.
- (B) prescrever amiodarona.
- (C) prescrever bisoprolol.
- (D) observar e repetir o exame em seis meses.
- (E) indicar ablação alcóolica.

## QUESTÃO 23

Um paciente de 35 anos de idade chega ao ambulatório por história de síncope pela primeira vez. O eletrocardiograma está normal. O quadro foi diagnosticado como síncope vasovagal, sendo confirmado por *tilt-test* e história clínica.

Acerca desse caso clínico, qual é a melhor conduta a ser tomada?

- (A) Solicitar teste ergométrico.
- (B) Solicitar Holter 24 horas.
- (C) Solicitar ecocardiograma.
- (D) Tranquilizar o paciente.
- (E) Solicitar ressonância magnética.

Área livre



## QUESTÃO 24

Um paciente de 60 anos de idade tem história de insuficiência cardíaca com fração de ejeção de 38%, com tratamento clínico otimizado, com insuficiência mitral severa, sintomática decorrente da disfunção ventricular esquerda. Foi indicado para esse paciente um *mitra-clip*. Com base no COAPT trial, assinale a alternativa correta acerca do que se deve esperar para esse paciente.

- (A) Ausência de melhora sintomática e re-hospitalização.
- (B) Melhora de sobrevida.
- (C) Alta taxa de complicações pelo procedimento.
- (D) Aumento significativo de endocardite infecciosa.
- (E) Hipercalemia.

## QUESTÃO 25

Considerando um paciente com insuficiência cardíaca com fração de ejeção reduzida, 30% de fração de ejeção em ritmo sinusal, usando carvedilol 25 mg 12 horas/12 horas, enalapril 20 mg 12 horas/12 horas, espironolactona 25 mg e furosemida 40 mg 1 x ao dia. O paciente apresenta 97 kg (igual ao peso seco da internação). No exame físico, apresenta pressão arterial de 120 mmHg x 80 mmHg e FC de 80 bpm. Não apresenta quaisquer sinais de congestão.

Acerca desse caso clínico, assinale a alternativa que indica o próximo passo clínico a ser realizado na prescrição do paciente.

- (A) Prescrever ivabradina.
- (B) Iniciar amiodarona.
- (C) Prescrever carvedilol 50 mg 12/12 horas, pois para o respectivo peso, o paciente não está em dose alvo.
- (D) Usar propafenona.
- (E) Manter a prescrição e orientar o paciente a restrição hídrica.

## QUESTÃO 26

Um paciente chega à emergência com quadro agudo de infarto do miocárdio com PAM de 50 mmHg e é levado à mesa da hemodinâmica. Com base no CULPRIT trial, assinale a alternativa que indica a melhor estratégia a ser tomada para esse paciente.

- (A) Revascularizar somente a artéria culpada no primeiro momento.
- (B) Revascularizar todas as artérias possíveis.
- (C) Instalar Impella CP® antes e após revascularizar.
- (D) Utilizar balão intra-aórtico.
- (E) Realizar tromboaspiração.

## QUESTÃO 27

Um paciente de 50 anos de idade foi submetido a transplante cardíaco há dois anos. Foi submetido a cateterismo cardíaco guiado por IVUS, que evidenciou provável doença arterial coronariana relacionada ao enxerto. Com base nesse caso clínico, é correto afirmar que a melhor medicação a ser prescrita para o paciente a fim de haver uma diminuição na progressão da doença é

- (A) prednisona.
- (B) micofenolato.
- (C) tacrolimus.
- (D) ciclosporina.
- (E) everolimus.

## Caso clínico para responder as questões 28 e 29.

Um paciente de 50 anos de idade apresenta história de insuficiência cardíaca de longa data. Foi ao ambulatório com NYHAA I, em uso de enalapril 10 mg BID, espironolactona 25 mg, bisoprolol 10 mg e furosemida 40 mg 2 x ao dia. A pressão do paciente era de 130 mmHg x 80 mmHg. Houve piora funcional do paciente para classe III. O médico resolveu prescrever sacubitril associado à valsartana no lugar de enalapril.

## QUESTÃO 28

Com base nesse caso clínico, é correto afirmar que, em razão do risco de angioedema, deve-se, antes de iniciar o novo medicamento, suspender enalapril por

- (A) 24 horas.
- (B) 36 horas.
- (C) 48 horas.
- (D) 54 horas.
- (E) 60 horas.

## QUESTÃO 29

Com relação ao caso clínico apresentado, o paciente retorna após duas semanas, com melhora importante da classe funcional. Assinale a alternativa que apresenta o resultado esperado pelo médico para o exame laboratorial realizado pelo paciente

- (A) Aumento do BNP
- (B) Melhora da ureia
- (C) Melhora da creatinina
- (D) Aumento da aldosterona
- (E) Aumento do cálcio total

## QUESTÃO 30

Um paciente de 50 anos de idade, após infarto agudo do miocárdio, evoluiu com diminuição da função ventricular para 35%. Na alta ambulatorial, objetivando-se a redução de mortalidade por morte súbita, qual medicamento não deve faltar na prescrição?

- (A) Verapamil
- (B) Enalapril
- (C) Digoxina
- (D) Sacubitril com valsartana
- (E) Ivabradina

Área livre

## QUESTÃO 31



(Figura ampliada na página 15)

Um paciente de 40 anos de idade, com história de “coração grande”, procura o cardiologista. Após intensa investigação etiológica, o paciente recebe o diagnóstico de miocardiopatia dilatada idiopática. O ecocardiograma demonstra uma função ventricular de 30%. O paciente realizou ressonância magnética sem presença de realce tardio ou fibrose, além de Holter 24h, que demonstrou o achado apresentado na imagem duas vezes, com o mesmo número de batimentos.

A respeito desse caso clínico, assinale a alternativa que apresenta a melhor conduta com base no DANISH Trial.

- (A) Início de propafenona.
- (B) Indicação de cardiodesfibrilador implantável.
- (C) Otimização terapêutica e reavaliação.
- (D) Contraindicação de qualquer exercício físico.
- (E) Início de sotalol.

## QUESTÃO 32

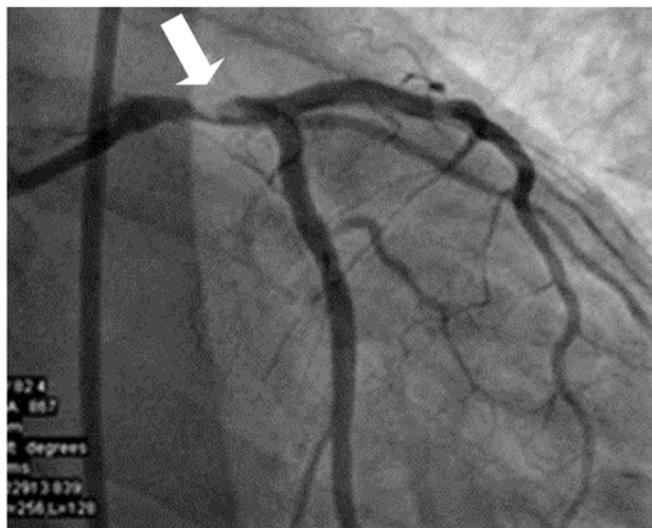
Um paciente vai ao médico por apresentar angina há seis meses com mesmo padrão. Tem fração de ejeção de 60% sem áreas de acinesia ou hipocinesia. Está em uso de succinato de metoprolol 200 mg 1x ao dia, dinitrato de isossorbida 40 mg 3x ao dia, trimetazedina 35 mg 8/8 horas, hidralazina 50 mg 8/8 horas e atorvastatina 80 mg 1x ao dia. Quanto à dor intratável, o médico solicita tratamento de lesão em artéria descendente anterior em segmento médio.

Com base nesse caso clínico, assinale a alternativa que apresenta o principal objetivo do tratamento percutâneo.

- (A) Reduzir a mortalidade.
- (B) Reduzir os sintomas.
- (C) Diminuir as arritmias ventriculares.
- (D) Melhorar a função ventricular.
- (E) Evitar a progressão para insuficiência cardíaca.

Área livre

## Caso clínico para responder às questões 33 e 34.



Um paciente de 55 anos de idade, diabético, vem apresentando dor torácica de início recente. São realizados ecocardiograma e cateterismo cardíaco. No ecocardiograma, percebe-se função ventricular conforme a imagem diminuída (40%), com hipocinesia de parede.

## QUESTÃO 33

A respeito desse caso clínico, assinale a alternativa que apresenta o local da lesão.

- (A) Tronco para artéria circunflexa.
- (B) Tronco para artéria descendente anterior.
- (C) Coronária direita.
- (D) Artéria septal.
- (E) Ramo intermédio.

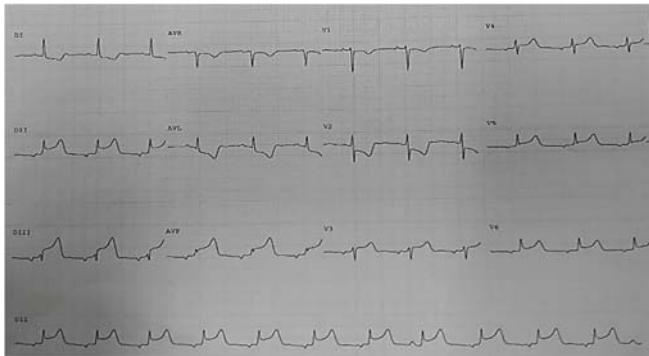
## QUESTÃO 34

Quanto a esse caso clínico, após o procedimento o médico, o cardiologista calculou o SYNTAX score e obteve o resultado de 20. Logo, com base no estudo EXCEL, assinale a alternativa que indica a conduta correta para esse paciente.

- (A) Utilizar revascularização, utilizando artéria radial.
- (B) Utilizar *stent* convencional.
- (C) Utilizar *stent* farmacológico.
- (D) Realizar revascularização por ponte de safena.
- (E) Realizar tratamento clínico otimizado.

Área livre

**Caso clínico para responder às questões 35 e 36.**



(Figura ampliada na página 15)

Um paciente de 55 anos de idade chega ao pronto-socorro com dor torácica há três horas, dispnéia e sensação de sufocamento. Ao exame físico, apresentava-se em Killip III. Foi solicitado eletrocardiograma, demonstrado na imagem.

**QUESTÃO 35**

Acerca desse caso clínico e do eletrocardiograma, é correto afirmar que a principal artéria acometida e o ritmo principal são

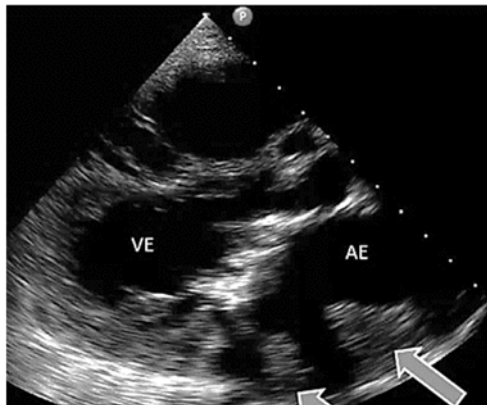
- (A) artéria circunflexa e ritmo atrial ectópico.
- (B) artéria circunflexa e sinusal.
- (C) artéria descendente anterior e bloqueio atrioventricular total.
- (D) artéria coronária direita e bloqueio atrioventricular total.
- (E) artéria coronária direita e ritmo atrial ectópico.

**QUESTÃO 36**

Durante o manejo inicial, o paciente recebeu nitroglicerina IV em bomba de infusão, AAS 300 mg, clopidogrel 300 mg e enoxaparina. O paciente evoluiu com grande hipotensão (PAM de 50), mas com FC de 80 bpm. Assinale a alternativa que apresenta o manejo mais correto para esse quadro.

- (A) Iniciar morfina IV para alívio da dor e suspender a nitroglicerina.
- (B) Utilizar noradrenalina e suspender nitroglicerina.
- (C) Suspender nitroglicerina, solicitar dopamina.
- (D) Suspender nitroglicerina, solicitar derivações direitas e infundir volume e, se necessário, vasopressor.
- (E) Passar marcapasso temporário e iniciar milrinone e noradrenalina.

**QUESTÃO 37**



Um paciente de 52 anos de idade, HIV positivo, em ritmo sinusal, apresentou quadro de síndrome coronariana aguda. Ao realizar cateterismo, não havia sinais de doença aterosclerótica. O paciente foi submetido a tromboaspiração. Após o procedimento, foi realizado um ecocardiograma à beira do leito, demonstrado na imagem.

Assinale a alternativa que indica a provável valvopatia associada e o corte ecocardiográfico, respectivamente.

- (A) Insuficiência mitral – longitudinal.
- (B) Insuficiência mitral – transversal.
- (C) Estenose mitral – longitudinal.
- (D) Estenose mitral – transversal.
- (E) Insuficiência aórtica – transversal.

**QUESTÃO 38**

Ao examinar-se um paciente após cateterismo cardíaco, observou-se abafamento de bulhas, PAM de 55 e aumento da pressão venosa central.

A respeito desse caso clínico, o achado de pulso do paciente é pulso

- (A) martelo da água.
- (B) *parvus e tardus*.
- (C) *bisferiens*.
- (D) filiforme.
- (E) paradoxal.

**QUESTÃO 39**

Considere um paciente com insuficiência mitral, assintomática, com fração de ejeção 55% e diâmetro sistólico do ventrículo esquerdo final de 45 mm. Acerca desse caso clínico, assinale a alternativa em que a cirurgia torna-se indicação, de acordo com o último *guideline* da ESC (2017).

- (A) Ia
- (B) Ib
- (C) IIa
- (D) IIb
- (E) III

Área livre

## QUESTÃO 40

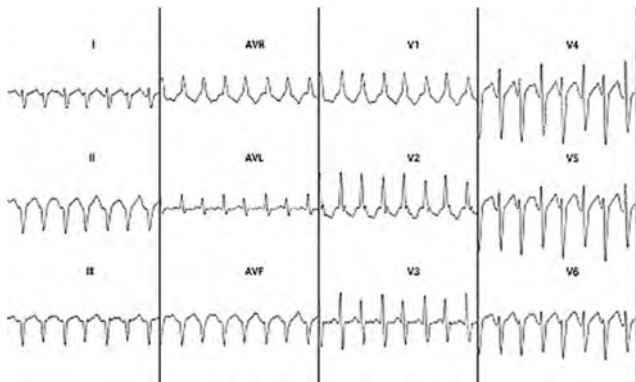


Um paciente hipertenso de longa data apresenta importante dor torácica, súbita, em facada, que iniciou há duas horas. Apresenta-se na emergência com PA de 200 mmHg X 120 mmHg e FC de 100 bpm. É realizada uma angiotomografia de tórax, exibida na imagem.

Com base nesse caso clínico, assinale a alternativa que apresenta a classificação e a conduta a se rem realizadas, respectivamente.

- (A) Stanford B – Nitroprussiato.
- (B) Stanford A – Nitroglicerina IV.
- (C) Stanford B – Nitroglicerina IV.
- (D) Stanford A – cirurgia.
- (E) Stanford C – cirurgia.

## QUESTÃO 41



(Figura ampliada na página 15)

Uma paciente de 50 anos de idade chega no pronto-socorro com intensa palpitação, mal-estar e sudorese. É então solicitado um ECG, demonstrado na imagem.

Com relação a esse eletrocardiograma e com base nos conhecimentos correlatos, assinale a alternativa que indica o primeiro medicamento a ser administrado no plantão.

- (A) Amiodarona
- (B) Verapamil
- (C) Propafenona
- (D) Esmolol
- (E) Adenosina

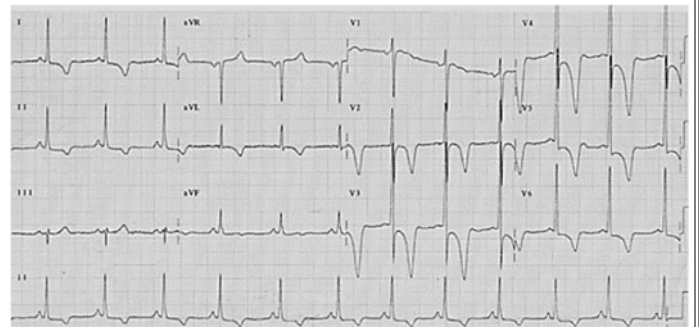
## QUESTÃO 42

Um paciente de 65 anos de idade, hipertenso com história de fibrilação atrial prévia, evoluiu com síndrome coronariana aguda com supra de ST em artéria descendente anterior. Foi colocado *stent* farmacológico. O paciente evoluiu com insuficiência cardíaca com fração de ejeção reduzida.

Acerca desse caso clínico, assinale a alternativa que apresenta a prescrição antiplaquetária e antitrombótica indicadas para este paciente na alta, com base nas diretrizes da ESC 2017.

- (A) Utilizar AAS e clopidogrel por um ano.
- (B) Utilizar clopidogrel e varfarina por um ano.
- (C) Utilizar varfarina e AAS por um ano.
- (D) Utilizar AAS, clopidogrel e dabigatrana por um ano.
- (E) Utilizar AAS, clopidogrel e dabigatrana por três meses e depois retirar AAS ou clopidogrel.

## QUESTÃO 43



(Figura ampliada na página 16)

Um paciente de 25 anos de idade vem apresentando dor torácica não anginosa e palpitações. Não sabe referir história familiar de morte súbita. Vai ao cardiologista, que solicita um eletrocardiograma, demonstrado na imagem.

Acerca desse caso clínico, assinale a alternativa que indica o provável diagnóstico do paciente.

- (A) Fibrilação atrial
- (B) Tromboembolismo pulmonar
- (C) Miocardiopatia hipertrófica apical
- (D) Miocardiopatia chagásica
- (E) Sobrecarga de ventrículo direito

Área livre

## QUESTÃO 44

Um paciente de 40 anos de idade, diabético, resolveu realizar consulta de rotina. Ao realizar a primeira consulta médica, obteve, por método oscilatório, em três medidas, uma pressão arterial de 144 mmHg x 90 mmHg. Após uma nova consulta médica, sendo orientado a mudar de estilo de vida, o paciente retornou, e o médico, por método oscilatório em três medidas, obteve o valor de 140 mmHg x 92 mmHg. Foram excluídas causas secundárias.

Acerca desse caso clínico, assinale a alternativa que indica o próximo passo com base nas diretrizes da ESC 2018.

- (A) Atingir um nível de pressão diastólica menor que 80 mmHg independentemente do risco cardiovascular.
- (B) Orientar o paciente à realização de exercícios, pois trata-se de pressão normal alta.
- (C) Iniciar betabloqueador.
- (D) Solicitar MAPA.
- (E) Iniciar hidralazina.

## QUESTÃO 45

Um paciente de 18 anos de idade, após duas semanas de um resfriado, apresentou dor torácica à inspiração profunda. Foi realizado um eletrocardiograma que demonstrou infra de segmento PR e supra desnível de segmento ST. Foi realizado troponina T ultrasensível que demonstrou níveis de 5.050 ng/pl e 18.000 ng/pl (normal até 52). Diante desse quadro, foi solicitada uma ressonância cardíaca que demonstrou uma diminuição global da função ventricular esquerda (FE de 38%), ausência de fibrose e realce tardio e ausência de isquemia. Sinais incipientes de miocardite.

Acerca desse caso clínico, assinale a alternativa que indica o tratamento inicial para esse paciente.

- (A) Ibuprofeno
- (B) Indometacina
- (C) Alteplase
- (D) AAS associado a colchicina
- (E) Colchicina

## QUESTÃO 46



(Figura ampliada na página 16)

Um paciente de 60 anos de idade chega ao pronto-socorro por apresentar episódio de síncope. Durante a investigação, foi solicitado um eletrocardiograma de repouso, apresentado na imagem.

Acerca desse caso clínico, qual deve ser o manejo inicial desse paciente?

- (A) Solicitar teste ergométrico ambulatorial.
- (B) Orientar o paciente quanto à benignidade do quadro.
- (C) Internar o paciente e começar investigação com especialista.

- (D) Iniciar propafenona na sala de observação.
- (E) Solicitar Holter ambulatorial.

## QUESTÃO 47

Um paciente de 70 anos de idade, com dor torácica e mal-estar, procurou um médico. Durante o exame físico, observou-se pressão de 130 mmHg x 80 mmHg e sopro sistólico irradiado para as carótidas.

A respeito desse caso clínico, que manobra o médico poderia realizar para aumentar o sopro de estenose aórtica?

- (A) Valsalva
- (B) Posição de cócoras
- (C) Decúbito lateral esquerdo
- (D) Ortostatismo
- (E) Hand-grip

## QUESTÃO 48

Uma paciente de 35 anos de idade, com eletrocardiograma normal, foi submetida a um teste ergométrico de revisão para o respectivo exame de academia. Durante o exame, a paciente percorreu 7 METs, com extrassístoles ventriculares monomórficas não sustentadas durante o esforço, que desapareceram ao repouso e ausência de hipotensão durante o exame. A frequência cardíaca da paciente no primeiro minuto de recuperação caiu de 163 bpm para 156 bpm. Não apresentou, na recuperação, alteração do segmento ST. Parou por fadiga geral.

Acerca desse caso clínico, é correto afirmar, com base nas diretrizes brasileiras de ergometria, que

- (A) a paciente pode ser liberada para a academia sem nenhuma ressalva.
- (B) a paciente possui ótima aptidão física.
- (C) extrassístoles ventriculares monomórficas isoladas são critérios de mau prognóstico.
- (D) a recuperação da frequência cardíaca no primeiro minuto denota pior prognóstico.
- (E) a paciente não atingiu a frequência cardíaca submáxima.

## QUESTÃO 49

Uma paciente de 78 anos de idade, com fibrilação atrial de longa data, com doença renal crônica (DCE estimada em 32), foi ao cardiologista, informando que não queria mais tomar varfarina. Estava com 55 kg. O médico optou, então, pelo anticoagulante e a dose a seguir:

- (A) Apixabana 2,5 mg 2 x ao dia.
- (B) Rivaroxabana 20 mg 1 x ao dia.
- (C) Rivaroxabana 15 mg 1 x ao dia.
- (D) Apixabana 5 mg 2 x ao dia.
- (E) Rivaroxabana 2,5 mg 2 x ao dia.

Área livre

## QUESTÃO 50

Uma paciente de 40 anos de idade foi realizar ecocardiograma, que demonstrou aumento da pressão sistólica da artéria pulmonar em 60 mmHg. O cardiologista, então, solicitou um cateterismo direito para avaliar hipertensão pulmonar. Durante o exame, foram obtidos os seguintes valores: pressão arterial média de 46 mmHg na artéria pulmonar, resistência vascular pulmonar de 600 dinas e pressão capilar pulmonar de 6 mmHg.

Com relação a esse caso clínico, qual é o provável diagnóstico da paciente?

- (A) Hipertensão arterial pulmonar pós-capilar leve.
- (B) Hipertensão arterial pulmonar pré-capilar leve.
- (C) Hipertensão arterial pulmonar pós-capilar grave.
- (D) Hipertensão arterial pós-capilar moderada.
- (E) Hipertensão arterial pulmonar pré-capilar moderada.

Área livre



Figura ampliada da questão 31.

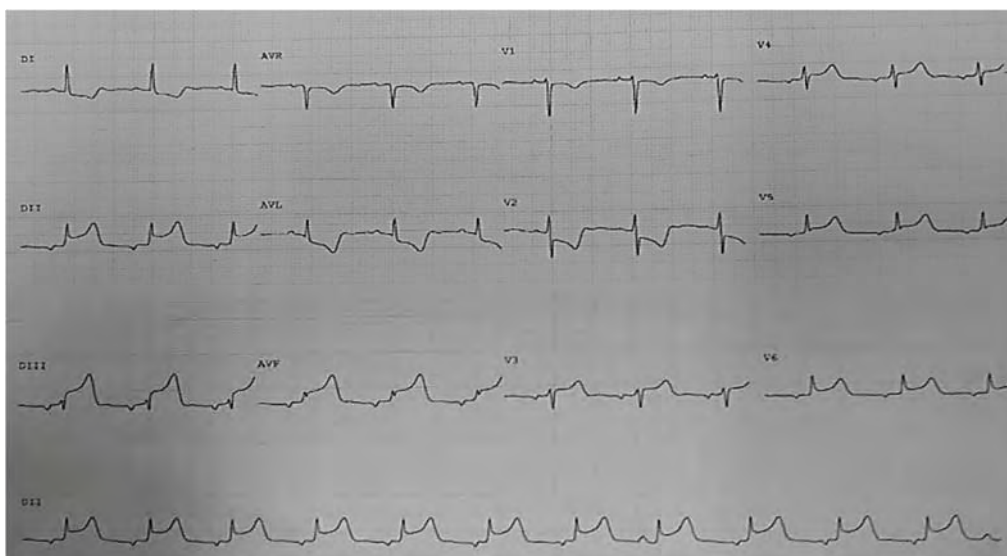


Figura ampliada das questões 35 e 36.

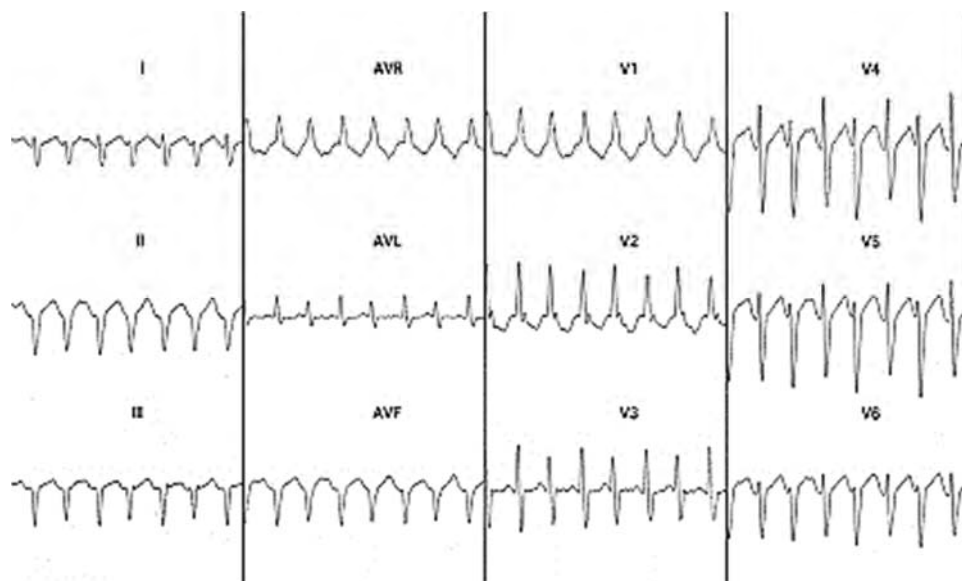
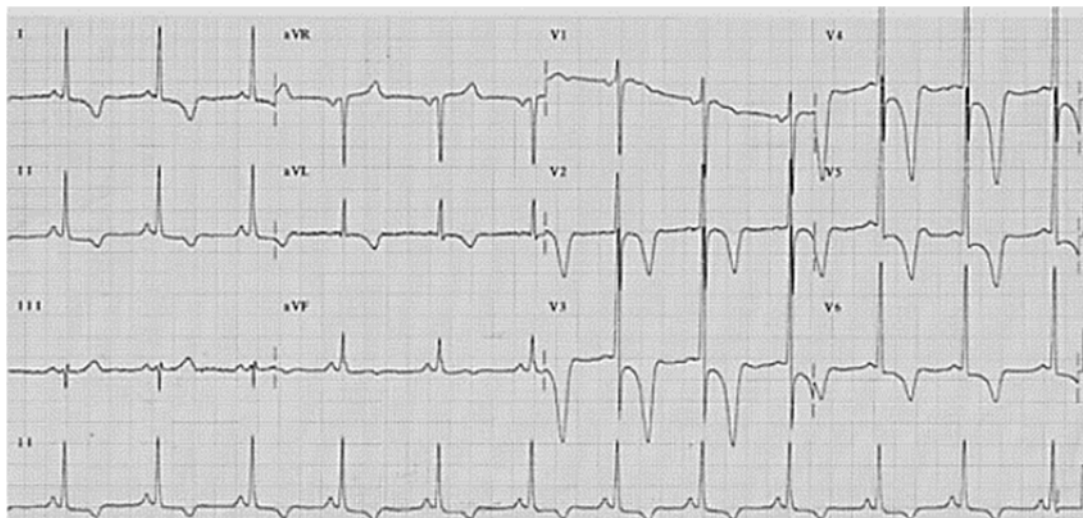


Figura ampliada da questão 41.





**Figura ampliada da questão 43.**



**Figura ampliada da questão 46.**



# PROVA DISCURSIVA

Orientações para a elaboração dos textos da prova discursiva.

- A prova é composta por 2 (duas) questões discursivas.
- A prova deverá ser manuscrita, em letra legível, com caneta esferográfica de tinta preta, fabricada com material transparente.
- As **folhas de texto definitivo** da prova discursiva não poderão ser assinadas, rubricadas e nem conter, em outro local que não o apropriado, nenhuma palavra ou marca que identifique o candidato, sob pena de anulação da prova.
- A detecção de qualquer marca identificadora, no espaço destinado à transcrição de texto definitivo, acarretará anulação da prova do candidato.
- As **folhas de texto definitivo** são os únicos documentos válidos para a avaliação da prova discursiva.
- O candidato receberá 2 (duas) folhas de texto definitivo da **prova discursiva**, sendo uma para cada questão. As folhas de texto definitivo indicarão a qual questão pertencem: **Questão 1** ou **Questão 2**. O candidato deverá observar atentamente a correspondência entre questão e folha de texto definitivo, sob pena de ter a sua questão avaliada negativamente.
- O espaço para rascunho, contido no caderno de provas, é de preenchimento facultativo e não valerá para avaliação da prova discursiva.
- A resposta de cada questão deverá ter extensão mínima de 20 (vinte) linhas e máxima de 25 (trinta) linhas.

## QUESTÃO DISCURSIVA - 1

Leia, com atenção, o texto a seguir.

### SÍNDROME DE WOLFF-PARKINSON-WHITE

A Síndrome de WPW despertou, ao longo dos anos, o interesse de anatomistas, cirurgiões, cardiologistas e eletrofisiologistas. O conhecimento atual acerca dessa interessante Síndrome concentra os esforços de um grande número de investigadores de variadíssimas especialidades e assenta-se em dois pilares fundamentais: a investigação do sistema normal de condução cardíaca e do mecanismo de arritmias por reentrada.

Adaptado: Scheinman MM (2005) History of Wolff-Parkinson-White syndrome. Pacing Clin Electrophysiol 28:152-156.

Considerando que o texto apresentado tem caráter meramente motivador, redija um texto dissertativo e (ou) descritivo a respeito do tema “A Síndrome de Wolff-Parkinson-White”. Aborde, necessariamente, os seguintes tópicos:

- a) a prevalência aproximada dessa síndrome na população geral;
- b) como se apresenta o eletrocardiograma de repouso;
- c) a anomalia congênita mais associada a ela; e
- d) a via acessória mais comumente encontrada.

Área livre – folha de rascunho na página seguinte

## QUESTÃO DISCURSIVA - 2

Leia, com atenção, o texto a seguir.

### Texto 1

#### PREVENÇÃO PRIMÁRIA DE MORTE SÚBITA

A morte súbita cardíaca é responsável por cerca de 50% da mortalidade de pacientes com cardiopatia isquêmica ou não-isquêmica com grave disfunção sistólica de ventrículo esquerdo. Vários estudos foram conduzidos nos últimos dez anos, testando a efetividade do Cardiodesfibrilador implantável (CDI) na prevenção primária desses eventos fatais.

Adaptado: Manolio TA, Furberg CD Epidemiology of sudden cardiac death. In: Akhtar M, Myerburg RJ, Ruskin JN, eds. Sudden Cardiac Death: Prevalence, Mechanisms, and Approaches to Diagnosis and Management. Philadelphia: Williams & Wilkins, 1994:3-20.

### Texto 2

Na indicação de CDI para pacientes com cardiopatia isquêmica, vários estudos mostraram benefício na prevenção primária de morte súbita.

Considerando que os textos apresentados têm caráter meramente motivador, redija um texto dissertativo e (ou) descritivo acerca do tema “A indicação de CDI para pacientes com cardiopatia isquêmica”. Aborde, necessariamente, os seguintes tópicos:

- a) para quais pacientes isquêmicos o tratamento é sugerido;
- b) qual é a expectativa de vida para se indicar um CDI para prevenção primária e a respectiva justificativa; e
- c) qual é a incidência de eventos arrítmicos aproximada (Taquicardia ventricular ou Fibrilação ventricular) nessa população.

**Área livre – folha de rascunho na página seguinte**

## RASCUNHO

1	
5	
10	
15	
20	
25	

# RASCUNHO

1	
5	
10	
15	
20	
25	