

GOVERNO DO DISTRITO FEDERAL  
AGÊNCIA REGULADORA DE ÁGUAS, ENERGIA E SANEAMENTO BÁSICO DO DISTRITO FEDERAL  
CONCURSO PÚBLICO PARA O PROVIMENTO DE VAGAS E PARA A FORMAÇÃO DE CADASTRO DE RESERVA  
NOS CARGOS DE REGULADOR DE SERVIÇOS PÚBLICOS E DE TÉCNICO DE REGULAÇÃO DE SERVIÇOS  
PÚBLICOS DA CARREIRA REGULAÇÃO DE SERVIÇOS PÚBLICOS  
EDITAL Nº 1 - ADASA, DE 3 DE MARÇO DE 2020

101

REGULADOR DE SERVIÇOS PÚBLICOS  
GESTÃO E REGULAÇÃO

Data e horário da prova:

Domingo, 7/8/2022, 8 h.

## INSTRUÇÕES

- Você receberá do fiscal:
  - um caderno de questões das provas objetiva e discursiva contendo 60 (sessenta) questões de múltipla escolha, com 5 (cinco) alternativas de resposta cada uma e apenas 1 (uma) alternativa correta, e 2 (duas) questões discursivas;
  - uma folha de respostas personalizada da prova objetiva; e
  - duas folhas de texto definitivo da prova discursiva.
- Quando autorizado pelo fiscal do IADES, no momento da identificação, escreva no espaço apropriado da folha de respostas da prova objetiva, com a sua caligrafia usual, a seguinte frase:

*A felicidade não é algo pronto.*

- Verifique se estão corretas a numeração das questões e a paginação do caderno de questões, bem como a codificação da folha de respostas da prova objetiva e das folhas de texto definitivo da prova discursiva.
- Você dispõe de 4 (quatro) horas e 30 (trinta) minutos para fazer as provas objetiva e discursiva e deve controlar o tempo, pois não haverá prorrogação desse prazo. Esse tempo inclui a marcação da folha de respostas da prova objetiva e o preenchimento das folhas de texto definitivo da prova discursiva.
- Somente 1 (uma) hora após o início da prova, você poderá entregar sua folha de respostas da prova objetiva, as folhas de texto definitivo da prova discursiva e o caderno de provas, bem como retirar-se da sala.
- Somente será permitido levar o caderno de questões das provas objetiva e discursiva 3 (três) horas e 23 (vinte e três) minutos após o início da prova.
- Após o término da prova, entregue ao fiscal do IADES a folha de respostas da prova objetiva, devidamente assinada, e as folhas de texto definitivo da prova discursiva.
- Deixe sobre a carteira apenas o documento de identidade e a caneta esferográfica de tinta preta, fabricada com material transparente.
- Não é permitida a utilização de nenhum aparelho eletrônico ou de comunicação.
- Não é permitida a consulta a livros, dicionários, apontamentos e (ou) apostilas.
- Você somente poderá sair e retornar à sala de aplicação de provas na companhia de um fiscal do IADES.
- Não será permitida a utilização de lápis em nenhuma etapa da prova.

## INSTRUÇÕES PARA AS PROVAS OBJETIVA E DISCURSIVA

- Verifique se os seus dados estão corretos na folha de respostas da prova objetiva e nas folhas de texto definitivo da prova discursiva. Caso haja algum dado incorreto, comunique ao fiscal.
- Leia atentamente cada questão e assinale, na folha de respostas da prova objetiva, uma única alternativa.
- A folha de respostas da prova objetiva e as folhas de texto definitivo da prova discursiva não podem ser dobradas, amassadas, rasuradas ou manchadas e nem podem conter nenhum registro fora dos locais destinados às respostas.
- O candidato deverá transcrever, com caneta esferográfica de tinta preta, as respostas da prova objetiva para a folha de respostas e os textos definitivos da prova discursiva para as folhas de texto definitivo.
- A maneira correta de assinalar a alternativa na folha de respostas da prova objetiva é cobrir, fortemente, com caneta esferográfica de tinta preta, o espaço a ela correspondente.
- Marque as respostas assim: ●

Tipo "A"

Realização

**CONHECIMENTOS GERAIS****Questões de 1 a 30****LÍNGUA PORTUGUESA****Questões de 1 a 7****Texto 1 para responder às questões de 1 a 4.****Aproveitamento de águas pluviais e reúso de águas cinzas em edificações**

1 Aproveitar a água da chuva de telhados ou até mesmo reutilizar água do enxague de máquinas de lavar roupa para molhar jardins e lavar pisos é uma prática que vem sendo realizada há anos em residências brasileiras de maneira rústica, como alternativa para reduzir os gastos com a conta de água. Nas últimas duas décadas, houve um aumento na procura e na oferta de sistemas hidráulicos que facilitem o aproveitamento de águas pluviais e o reúso de águas cinzas em diversos usos não potáveis nas mais variadas tipologias de edificações em prol da sustentabilidade. Dessa maneira, surge um novo modelo de abastecimento descentralizado no País, que faz uso de fontes alternativas de água em usos não potáveis. Sistemas de aproveitamento de águas pluviais e de reúso de águas cinzas são capazes de promover reduções significativas no consumo predial e de garantir um abastecimento contínuo nas principais atividades consumidoras de água em caso de cortes no abastecimento público – como foi observado na crise hídrica de 2014. Essa medida, tomada em larga escala, é capaz de reduzir os impactos gerados pela exploração de recursos hídricos.

O Distrito Federal (DF) vivenciou uma crise hídrica sem precedentes em sua história. A seca de 2016 reduziu drasticamente os níveis dos principais reservatórios, o que fez com que a Barragem do Descoberto, que abastece cerca de 65% da região, chegasse a menos de 20% de sua capacidade (ADASA, 2016). Como uma medida emergencial, iniciou-se um regime de racionamento por rodízio de abastecimento em algumas regiões do DF e de reestruturação tarifária por contingência fiscal até que se alcançasse um nível satisfatório de água nos reservatórios para garantir a segurança hídrica da região (CAESB, 2016a). Essas medidas de curto prazo são paliativas diante do verdadeiro problema que está sendo enfrentado. A realidade é que o DF apresenta uma disponibilidade hídrica limitada para sua crescente demanda por água. Nos últimos anos, a concessionária vem operando no limite de sua capacidade de produção, sem margem de segurança. Evidentemente, qualquer aumento drástico no consumo de água ou redução significativa no regime de chuva pode gerar um colapso em partes do sistema público de abastecimento. Ao atingir níveis preocupantes, grandes investimentos estão sendo realizados para a construção de novos sistemas produtores de água, elevando, cada vez mais, o volume de extração de água dos recursos hídricos locais. Para atender às necessidades da crescente demanda urbana, a concessionária local está promovendo a construção de novos sistemas produtores para captação de água no Ribeirão Bananal, no Lago Paranoá e na Usina Hidrelétrica Corumbá IV (CAESB, 2014).

Observa-se, entretanto, que a gestão dos recursos hídricos no DF está focada em uma abordagem voltada para a oferta de água. Ou seja, na medida em que a demanda cresce, novas fontes hídricas são exploradas para suprir o consumo urbano de água. Está comprovado que a gestão

55 focada apenas na exploração de fontes hídricas pode resultar em sérios danos ambientais e desperdício econômico de custo capital e operacional de novos sistemas produtores de água (HERRINGTON, 2006). Além de agredir o meio ambiente, a exploração de novos mananciais, cada vez mais distantes, para atender às demandas crescentes gera custos adicionais à sociedade e às empresas de saneamento, elevando o volume de captação, tratamento e distribuição de água e pressionando o sistema de coleta e tratamento de esgoto sanitário.

Disponível em: <[https://www.adasa.df.gov.br/images/storage/area\\_de\\_atuacao/abastecimento\\_agua\\_esgotamento\\_sanitario/regulacao/reuso\\_aguas\\_cinza\\_aproveitamento\\_aguas\\_pluviais/reusodf\\_2\\_padroes\\_qualidade.pdf](https://www.adasa.df.gov.br/images/storage/area_de_atuacao/abastecimento_agua_esgotamento_sanitario/regulacao/reuso_aguas_cinza_aproveitamento_aguas_pluviais/reusodf_2_padroes_qualidade.pdf)>.  
Acesso em: 12 jun. 2022, com adaptações.

**QUESTÃO 1**

De acordo com o texto, para haver aproveitamento de águas pluviais e reúso de águas cinzas em edificações, deve-se considerar

- (A) o racionamento por rodízio de abastecimento em alguns setores da cidade como estratégia não somente emergencial, como também sistemática em diversas regiões.
- (B) a construção de novos sistemas produtores de captação de água, como, por exemplo, na Usina Hidrelétrica Corumbá IV.
- (C) uma gestão focada somente na exploração de fontes hídricas, embora preocupada com o desperdício e com os danos ambientais.
- (D) uma abordagem voltada para a oferta de água, já que é preciso suprir as demandas do consumo urbano de água.
- (E) a redução dos impactos ambientais causados pela exploração de recursos naturais e analisar, de maneira geral, os benefícios das diversas estratégias de conservação de água.

**QUESTÃO 2**

No que se refere ao gênero textual, assinale a alternativa correta.

- (A) Os três parágrafos se utilizam de estratégias de argumentação embasadas em informações que sustentam o posicionamento do autor em prol da sustentabilidade.
- (B) O texto é predominantemente descritivo ao caracterizar a relação entre a gestão pública e a questão hídrica, apresentando fatos da realidade dos últimos anos em Brasília.
- (C) O texto é informativo, já que apresenta argumentos de autoridade ao citar, como fonte de pesquisa, a Adasa, a Caesb e um pesquisador.
- (D) O primeiro período corresponde ao tópico frasal de um parágrafo introdutório, em que se apresenta um ponto de vista acerca da relevância de se gastar menos água para que haja a redução da conta.
- (E) O segundo parágrafo é narrativo, pois apresenta a história da água no Distrito Federal para corroborar o ponto de vista defendido no texto.

**QUESTÃO 3**

Assinale a alternativa em que o termo sublinhado exerce a mesma função sintática que a palavra “que” em “Nas últimas duas décadas, houve um aumento na procura e na oferta de sistemas hidráulicos que facilitem o aproveitamento de águas pluviais e o reúso de águas cinzas em diversos usos não potáveis nas mais variadas tipologias de edificações em prol da sustentabilidade.” (linhas de 6 a 10).

- (A) “ou até mesmo reutilizar água do enxague de máquinas de lavar roupa” (linhas 1 e 2)
- (B) “O Distrito Federal (DF) vivenciou uma crise hídrica sem precedentes em sua história.” (linhas 21 e 22)
- (C) “A seca de 2016 reduziu drasticamente os níveis dos principais reservatórios, o que fez com que a Barragem do Descoberto, que abastece cerca de 65% da região, chegasse a menos de 20% de sua capacidade (ADASA, 2016).” (linhas de 22 a 26)
- (D) “Evidentemente, qualquer aumento drástico no consumo de água ou redução significativa no regime de chuva pode gerar um colapso em partes do sistema público de abastecimento.” (linhas de 37 a 40)
- (E) “a concessionária local está promovendo a construção de novos sistemas produtores para captação de água no Ribeirão Bananal, no Lago Paranoá e na Usina Hidrelétrica Corumbá IV (CAESB, 2014).” (linhas de 45 a 49)

**QUESTÃO 4**

Em “Ou seja, na medida em que a demanda cresce, novas fontes hídricas são exploradas para suprir o consumo urbano de água.” (linhas de 52 a 54), a primeira oração, em relação à oração posterior,

- (A) apresenta a causa de novas fontes hídricas serem exploradas para suprir o consumo de água nas cidades e, assim, a locução “na medida em que” pode ser substituída por “porque” sem prejuízo gramatical ou semântico.
- (B) explica a solução por meio da exploração das novas fontes hídricas, com o objetivo de suprir o consumo cidadão de água.
- (C) apresenta a proporção em que as novas fontes hídricas são exploradas na intenção de suprir o consumo urbano de água. Dessa forma, o conector “na medida em que” pode ser substituído por “à proporção que” sem incorreção gramatical e semântica.
- (D) delimita a relevância do crescimento da demanda por água na busca por novas fontes hídricas com o objetivo de supri-la.
- (E) identifica o crescimento da demanda por água, enfatizando a importância das novas fontes hídricas com a finalidade de suprir o consumo de água nas cidades.

Área livre

Área livre

## Texto 2 para responder às questões de 5 a 7.

### Saneamento básico e saúde nas capitais brasileiras

O saneamento básico é fator de grande preocupação em saúde pública, principalmente em países de baixa e média renda. Definido como o controle dos fatores do meio físico que exercem ou têm o potencial de exercer efeitos nocivos sobre o bem-estar físico, mental e social, o saneamento básico tem sido considerado um importante determinante ambiental de saúde. Relacionados, principalmente, aos serviços de disponibilidade de água potável, esgotamento sanitário e manejo de resíduos sólidos, os problemas de saneamento são agravados pelo crescimento não planejado dos centros urbanos, o que afeta parte importante da carga total de doenças no mundo.

A exposição a fatores de riscos ambientais, como as condições de moradia, água e saneamento, está intimamente ligada aos determinantes sociais da saúde. Regiões menos desenvolvidas, com menor renda *per capita* e nível de escolaridade, por exemplo, apresentam maiores *deficits* de saneamento. Outro fator que pode influenciar a cobertura dos serviços de saneamento é o processo de urbanização não sustentável, que propicia o aumento de moradias em locais sem infraestrutura adequada. O Brasil, embora tenha mostrado importante progresso na redução das iniquidades em saúde nas últimas décadas, é um país que ainda apresenta importantes desafios relacionados às desigualdades na cobertura de serviços de saneamento. Assim, mesmo que a disponibilidade de água potável e a abrangência do esgotamento sanitário tenham aumentado no Brasil, a ineficiência nas redes de saneamento básico e as desigualdades na disponibilidade desses serviços ainda representam um importante campo de atuação das políticas públicas de saúde.

A deficiência nos serviços de saneamento básico do local de residência está relacionada ao aumento da susceptibilidade dos indivíduos a doenças relativas ao saneamento ambiental inadequado. Entre as principais doenças associadas às condições de saneamento ambiental, estão as diarreias e a dengue, a qual tem representado grande preocupação de saúde pública com o aumento de sua ocorrência. O crescimento da incidência dessas doenças, por sua vez, tem a capacidade de influenciar, de maneira importante, a qualidade de vida e as condições de saúde da população.

Disponível em: <<https://scielosp.org/article/rbepid/2020.v23/e200050/>>.  
Acesso em: 12 jun. 2022, com adaptações.

Área livre

## QUESTÃO 5

A expressão “mesmo que”, em “Assim, mesmo que a disponibilidade de água potável e a abrangência do esgotamento sanitário tenham aumentado no Brasil, a ineficiência nas redes de saneamento básico e as desigualdades na disponibilidade desses serviços ainda representam um importante campo de atuação das políticas públicas de saúde.” (linhas de 26 a 31), poderia ser substituída por qual palavra ou expressão, sem que isso acarretasse incorreção gramatical e nem alteração de seu sentido original?

- (A)  **todavia**
- (B)  **conquanto**
- (C)  **apesar de**
- (D)  **porquanto**
- (E)  **contanto que**

## QUESTÃO 6

Em “O Brasil, embora tenha mostrado importante progresso na redução das iniquidades em saúde nas últimas décadas, é um país que ainda apresenta importantes desafios relacionados às desigualdades na cobertura de serviços de saneamento.” (linhas de 21 a 25), o emprego das vírgulas

- (A) não é obrigatório, e sim estilístico, já que o período está em sua ordem canônica.
- (B) descaracteriza o Brasil como um país de iniquidades em saúde nas últimas décadas, ao deslocar a oração adverbial.
- (C) é obrigatório por ser um período longo, uma vez que, nesses casos, a ambiguidade prejudica a compreensão global do texto.
- (D) é obrigatório por causa do deslocamento da oração adverbial concessiva em relação à sua principal.
- (E) é obrigatório porque orações e termos deslocados devem estar acompanhados dessa pontuação.

## QUESTÃO 7

De acordo com as ideias veiculadas no texto, saneamento básico e saúde

- (A) estão diretamente relacionados e, quando há deficiência nos serviços públicos do local de residência do indivíduo, há também o aumento da sua vulnerabilidade a doenças como diarreias e a dengue.
- (B) estão se desenvolvendo em todos os locais do País, independentemente do nível de escolaridade e da renda *per capita* da região.
- (C) são agravados pelo crescimento dos centros urbanos no Brasil e no mundo.
- (D) desenvolvem-se apenas em áreas com a infraestrutura adequada, onde o processo de urbanização, mesmo não sendo sustentável, garante serviços públicos de qualidade.
- (E) estão relacionados somente aos serviços de disponibilidade de água potável, esgotamento sanitário e manejo de resíduos sólidos.

Área livre

**ADMINISTRAÇÃO PÚBLICA**  
**Questões de 8 a 11**

**QUESTÃO 8**

No que tange às formas de gestão da Administração Pública, do modelo racional-legal ao paradigma pós-burocrático, assinale a alternativa correta.

- (A) O modelo de Administração Pública burocrática estimula o favoritismo patrimonialista e a corrupção.
- (B) O modelo patrimonialista apresenta marcas de nepotismo, ingenuidade política e isenção de intencionalidades.
- (C) A ausência de padronização de métodos e processos é característica marcante do modelo burocrático.
- (D) O modelo gerencial representa a primeira referência de modelo estrutural da Administração Pública brasileira.
- (E) O entendimento e a execução de regras que identificam e resolvem problemas são atributos do modelo gerencial.

**QUESTÃO 9**

A respeito dos processos de compras governamentais e do gerenciamento de materiais e estoques, assinale a alternativa correta.

- (A) Um projeto de compras tem enfoque voltado ao cronograma e à planificação da ação.
- (B) Um programa de compras consiste na apresentação sistematizada das decisões tomadas no planejamento.
- (C) Um plano de compras refere-se ao detalhamento de determinada ação a ser desenvolvida.
- (D) Um plano de compras ordena os objetivos gerais e desagrega-os em objetivos específicos.
- (E) Um programa de compras consiste no detalhamento de datas e objetivos a serem desenvolvidos.

**QUESTÃO 10**

Em relação ao ciclo das políticas públicas, assinale a alternativa que indica corretamente quantas fases existem na formulação das políticas públicas.

- (A) 5
- (B) 4
- (C) 7
- (D) 6
- (E) 10

Área livre

**QUESTÃO 11**

A ampliação dos espaços de participação popular permite que a sociedade atue em conjunto com o Estado na elaboração, na implementação e na fiscalização das políticas públicas, contribuindo para aumentar a eficácia e a abrangência das ações públicas. Esses espaços têm permitido aos atores sociais localizarem e apresentarem as respectivas demandas, possibilitando sua aproximação junto aos legisladores e formuladores de políticas públicas. Acerca das relações entre Estado e sociedade na formulação de políticas públicas, assinale a alternativa correta.

- (A) Os grupos que integram o sistema político, demandando ou executando ações que podem ser transformadas em políticas públicas, são chamados de atores, que podem ser públicos ou privados.
- (B) Os atores públicos são aqueles que não possuem vínculo direto com a estrutura administrativa do Estado e fazem parte da sociedade civil.
- (C) Os atores privados são aqueles que exercem funções públicas no Estado, eleitos pela sociedade para um cargo por tempo determinado.
- (D) Os atores privados são os responsáveis por mobilizar todos os recursos necessários para elaboração, execução, monitoramento e avaliação das diversas políticas.
- (E) Os atores privados possuem participação garantida no processo de políticas públicas por meio de decreto judicial, após provocação.

Área livre

**DIREITO CONSTITUCIONAL**  
**Questões de 12 a 15**

**QUESTÃO 12**

A liberdade de exercer qualquer trabalho, ofício ou profissão, com atenção às qualificações profissionais que a legislação estabelecer, é considerada uma norma constitucional de eficácia

- (A) limitada.
- (B) contida.
- (C) plena.
- (D) inintegrável.
- (E) autoaplicável.

**QUESTÃO 13**

De acordo com o texto constitucional de 1988, transporte, moradia e lazer são considerados

- (A) deveres individuais.
- (B) direitos individuais.
- (C) direitos difusos.
- (D) direitos sociais.
- (E) direitos individuais homogêneos.

**QUESTÃO 14**

A possibilidade de dispor acerca da organização e do funcionamento da Administração Federal, quando não implicar aumento de despesa e nem criação ou extinção de órgãos públicos, é competência atribuída ao (à)

- (A) Congresso Nacional, na pessoa do presidente do Senado.
- (B) presidente da República, como chefe do Poder Executivo.
- (C) Câmara dos Deputados, mediante prerrogativa da Mesa Diretora.
- (D) procurador-geral da República.
- (E) defensor público-geral da República.

Área livre

**QUESTÃO 15**

Conforme as disposições referentes à Administração Pública, previstas no texto constitucional de 1988, assinale a alternativa correta.

- (A) A publicidade de atos, programas, obras, serviços e campanhas dos órgãos públicos deverá ter caráter educativo, informativo ou de orientação social, podendo constar nomes, símbolos ou imagens que caracterizem a promoção pessoal de autoridades ou de servidores públicos.
- (B) As pessoas jurídicas de direito público e as de direito privado, prestadoras de serviços públicos, responderão pelos danos que seus agentes, nessa qualidade, causarem a terceiros, inexistindo o direito de regresso contra o responsável.
- (C) A autonomia gerencial, orçamentária e financeira dos órgãos e das entidades da administração direta e indireta poderá ser ampliada somente mediante lei específica.
- (D) De acordo com a Constituição de 1988, a criação de subsidiárias de autarquias e empresas públicas independe de autorização legislativa, assim como a participação de quaisquer delas em empresa privada.
- (E) Segundo o texto constitucional de 1988, somente por lei específica poderá ser criada autarquia e autorizada a instituição de empresa pública, de sociedade de economia mista e de fundação, cabendo à lei complementar, neste último caso, definir as áreas de sua atuação.

Área livre

**DIREITO ADMINISTRATIVO**  
**Questões de 16 a 19**

### QUESTÃO 16

Considerando as disposições contidas no Decreto Federal nº 7.892/2013, que dispõe acerca do Sistema de Registro de Preços, assinale a alternativa correta.

- (A) Nas condições específicas, é aplicável à aquisição, exclusivamente, de bens e serviços comuns.
- (B) Compete ao órgão participante a realização do procedimento licitatório.
- (C) Poderá ser utilizado quando, pela natureza do objeto, não for possível definir previamente o quantitativo a ser demandado pela Administração.
- (D) É vedado efetuar os acréscimos, conforme o objeto do art. 65 da Lei nº 8.666/1993, nos quantitativos fixados pela ata de registro de preços e nos contratos decorrentes do Sistema de Registro de Preços.
- (E) O instrumento convocatório, inclusive o da compra nacional, preverá que o quantitativo decorrente das adesões à ata de registro de preços não poderá exceder, na totalidade, ao dobro do quantitativo de cada item registrado na ata de registro de preços para o órgão gerenciador e para os órgãos participantes, independentemente do número de órgãos não participantes que aderirem.

### QUESTÃO 17

Suponha que determinado servidor público distrital, submetido à Lei Complementar nº 840/2011, tenha usado dolosamente conhecimentos e informações adquiridos no exercício de suas atribuições para tornar vulneráveis os sites da respectiva repartição. O ato tornou-se conhecido pela chefia da repartição onde ele ocorreu em 23 de novembro de 2011, uma quarta-feira. Realizou-se a instauração do processo administrativo em 22 de setembro de 2016, uma quinta-feira. Foi, então, apresentado o relatório final pela Comissão Processante, o qual foi acolhido, e o processo julgado pela autoridade competente, com a penalidade de demissão publicada no Diário Oficial do Distrito Federal de 17 de dezembro de 2021, uma sexta-feira.

Com base na situação hipotética apresentada, assinale a alternativa que indica o processo administrativo disciplinar de acordo com o referido estatuto funcional.

- (A) A conduta descrita classifica-se como infração média do grupo II e, assim, somente poderia redundar em penalidade de demissão em caso de reincidência de ato classificado no mesmo grupo de infrações médias.
- (B) A prescrição aconteceu antes mesmo da instauração do processo administrativo disciplinar.
- (C) A prescrição não ocorreu antes da instauração do processo administrativo disciplinar, mas depois, uma vez que o ato classifica-se como de prescrição após cinco anos.
- (D) Apesar de não ter ocorrido a prescrição nem antes e nem depois de sua instauração, o estatuto funcional prevê, para o caso, possibilidade de isenção de penalidade nessas condições.
- (E) A penalidade não estava prescrita à época da publicação da penalidade de demissão, a qual é prevista no estatuto funcional para o tipo de ato narrado.

### QUESTÃO 18

O denominado terceiro setor vem sendo fomentado desde as mudanças ocorridas na gestão do Estado brasileiro nos anos de 1990. Por um lado, propicia que este possa realizar muitas políticas públicas por meio das entidades da sociedade civil, o que vai ao encontro da eficiência na gestão dos recursos públicos. Mas, também, propicia uma participação mais ativa da sociedade, não só na execução, como na própria construção de soluções dos problemas sociais em diversos setores.

A respeito do denominado terceiro setor no Brasil, assinale a alternativa correta.

- (A) Aproxima-se da definição de gestão associada, haja vista que, em ambos os casos, permite-se a participação de entidades privadas ou, exclusivamente, de entidades administrativas.
- (B) As organizações sociais constituem uma nova categoria de pessoas jurídicas habilitadas a firmarem parcerias com os entes públicos.
- (C) Por receberem recursos públicos, tanto as organizações sociais quanto as organizações da sociedade civil de interesse público têm participação do poder público na respectiva gestão, prevendo-se legalmente, inclusive, representantes indicados nos seus Conselhos de Administração.
- (D) Entre as entidades que não podem ser qualificadas como organizações da sociedade civil de interesse público, estão as cooperativas.
- (E) Após a devida qualificação, o poder público celebra os denominados termos de parceria com as organizações sociais, instrumentos que passam a prever, de forma contratualizada, os direitos e os deveres recíprocos, bem como as metas a serem atingidas.

### QUESTÃO 19

Acerca das disposições constantes na Constituição Federal relativas à remuneração dos servidores públicos, assinale a alternativa correta.

- (A) Em face dos princípios da magistratura, entre eles, o da unidade, o subsídio dos desembargadores dos Tribunais de Justiça observará o limite total estabelecido para os ministros do Supremo Tribunal Federal, e tal limite, por extensão, também será aplicável aos membros do Ministério Público, aos procuradores e aos defensores públicos.
- (B) A Constituição Federal prevê, expressamente, no seu art. 37, hipóteses de redutibilidade do valor do subsídio e dos vencimentos dos ocupantes de cargos e empregos públicos.
- (C) Salvo disposição legal específica, é vedada a vinculação ou equiparação de quaisquer espécies remuneratórias para o efeito de remuneração de pessoal do serviço público.
- (D) A remuneração dos cargos do Poder Legislativo e do Poder Judiciário não poderá ser superior aos valores pagos pelo Poder Executivo em atividades assemelhadas.
- (E) A acumulação remunerada de cargos públicos estende-se a empregos e funções e abrange autarquias, fundações, empresas públicas, sociedades de economia mista, suas subsidiárias, excepcionando-se, tão somente, as sociedades controladas, direta ou indiretamente, pelo poder público.

LÍNGUA INGLESA  
Questões de 20 a 23

Texto 3 para responder às questões 20 e 21.

**Global food crisis looms as fertilizer supplies dwindle  
Sanctions on Russia, bad weather, and export cuts have  
fueled a severe fertilizer shortage that has farmers  
scrambling to keep the world fed.**

1 Think the global fertilizer shortage is someone else's  
2 problem? Take a look in the mirror. If you are reading this  
3 in North America, Europe, Latin America, or Asia, chances  
4 are that the bundle of amino acids staring back at you is  
5 alive today because of chemical fertilizers.

6 In fact, according to noted Canadian energy  
7 researcher Vaclav Smil, two-fifths of humanity—more than  
8 three billion people—are alive because of nitrogen fertilizer,  
9 the main ingredient in the Green Revolution that  
10 supercharged the agricultural sector in the 1960s. The  
11 chemical fertilizer trifecta that tripled global grain  
12 production—nitrogen (N), phosphorus (P), and potassium  
13 (K)—enabled the greatest human population growth the  
14 planet has ever seen. Now, it is in short supply, and farmers,  
15 fertilizer companies, and governments around the globe are  
16 scrambling to avert a seemingly inevitable tumble in crop  
17 yields.

18 “I’m not sure it’s possible any more to avoid a food  
19 crisis,” says World Farmers’ Organization President Theo  
20 de Jager. “The question is how wide and deep it will be.  
21 Most importantly, farmers need peace. And peace needs  
22 farmers.”

23 Vladimir Putin’s invasion of Ukraine was a body  
24 blow to an industry that has been hammered by various  
25 events for more than a year. Russia typically exports nearly  
26 20 percent of the world’s nitrogen fertilizers and, combined  
27 with its sanctioned neighbor Belarus, 40 percent of the  
28 world’s exported potassium, according to analysts at  
29 Rabobank. Most of that is now off limits to the world’s  
30 farmers, thanks to Western sanctions and Russia’s recent  
31 fertilizer export restrictions.

32 “If you speak to a farmer in North America or  
33 Oceania, the main talk is fertilizers, specifically the price  
34 and availability of fertilizers,” de Jager told a virtual  
35 conference on the subject recently. “Prices are more or less  
36 78 percent higher than average in 2021, and this is cracking  
37 up the production side of agriculture. In many regions  
38 farmers simply can’t afford to bring fertilizers to the farm,  
39 or even if they could, the fertilizers are not available to  
40 them. And it’s not just fertilizers, but agrichemicals and fuel  
41 as well. This is a global crisis and it requires a global  
42 response.”

43 Most of the response thus far has been pretty ad hoc,  
44 with every farm and government for itself. But last week,  
45 the U.S. and global development banks announced a major  
46 “action plan” on global food security totaling more than \$30  
47 billion in aid, in hopes of staving off a repeat of the food  
48 riots that toppled governments during the last food price  
49 crises in 2008 and 2012.

JOEL K. BOURNE, JR.. Global food crisis looms as fertilizer supplies dwindle. **National Geographic**. 2022. Adapted from: <<https://www.nationalgeographic.com/environment/article/global-food-crisis-looms-as-fertilizer-supplies-dwindle>>. Accessed on: May 26<sup>th</sup> 2022.

**QUESTÃO 20**

According to researcher Vaclav Smil, who was mentioned in the article, the advent of fertilizers which were composed of the three chemicals N, P and K was of great importance for what was called the 1960’s Green revolution. Concerning the importance of nitrogen fertilizers, choose the correct alternative.

- (A) The use of the trifecta fertilizers was of great importance in the second half of the 20<sup>th</sup> century, but has seen a decrease in its use and relevance in the years following 2008 and again after 2012.
- (B) According to the article, the use of nitrogen, phosphorus and potassium in the production of trifecta fertilizers has played an important role in making it possible for the world’s supply of food to keep up with the increasing growth of global demographics.
- (C) The article implies that had it not been for the increase in food production made viable by the production of the trifecta fertilizers in the 1960’s, the Russian invasion of Ukraine territory would not have happened in 2022.
- (D) In the article, the demand for NPK fertilizers in the agricultural market worldwide is said to have dwindled, which explains why farmers have started to turn to new products of, primarily, Latin American origin.
- (E) The article states that the action plan of over \$30 billion made by the U.S. and developmental banks is likely to start the market towards the production of new alternative fertilizers, which could soon replace the more common trifecta ones.

**QUESTÃO 21**

In the last paragraph of the text an action plan is said to have been developed. This measure was taken so as to

- (A) allow poorer countries to be able to afford fertilisers.
- (B) encourage the populations of developing countries to riot in support of their governments.
- (C) prevent extremely reactive demonstrations from taking place.
- (D) help the American government impose export restrictions.
- (E) increase the need for inport in American territory.

Área livre



**Texto 4 para responder às questões 22 e 23.****The new water technologies that could save the planet**

1 The well was a transformative invention, though it is often overlooked. This source of freshwater, vital for the expansion of inland communities, dates back nearly 10,000 years – 3,000 years before the wheel was ever imagined.

4 The well is but one of a long list of innovations in water technology that have enabled human development to continue apace. Sophisticated pipeline networks and treatment plants today furnish us with this elixir of life and industry. As intense pressure is placed on the planet's limited water supplies, businesses are again turning to technological innovation. New and emerging inventions should see human civilisation through the 21st century and, with any luck, the next 10,000 years.

**Nanotechnology in filtration:**

16 According to the World Health Organisation, 1.6 million people die each year from diarrhoeal diseases attributable to lack of safe drinking water as well as basic sanitation. Researchers in India have come up with a solution to this perennial problem with a water purification system using nanotechnology.

22 The technology removes microbes, bacteria and other matter from water using composite nanoparticles, which emit silver ions that destroy contaminants. "Our work can start saving lives," says Prof Thalappil Pradeep of the Indian Institute of Technology Madras. "For just \$2.50 a year you can deliver microbially safe water for a family." It is a sign that low-cost water purification may finally be round the corner – and be commercially scaleable. Unlike other solutions, in being inexpensive, this new process brought about a real fix for an increasingly growing problem.

**Seawater desalination:**

34 Another innovative stride in terms of solutions for the increasing concern surrounding access to drinking water has to do with making brackish water and even seawater safe for consumption. Although holding much promise for the future, seawater desalination is still extremely expensive, with reverse osmosis technology consuming a vast amount of energy: around 4 kilowatt hours of energy for every cubic metre of water.

40 One solution being studied in Singapore, which opened its first seawater desalination plant in 2005, is biomimicry - mimicking the biological processes by which mangrove plants and euryhaline fish (fish that can live in fresh briny or salt water) extract seawater using minimal energy. Another new approach is to use biomimetic membranes enhanced with aquaporin: proteins embedded in cell membranes that selectively shuttle water in and out of cells while blocking out salts.

49 Harry Seah, chief technology officer for PUB, Singapore's national water agency, says: "If science can find a way of effectively mimicking these biological processes, innovative engineering solutions can potentially be derived for seawater desalination. Seawater desalination can then be transformed beyond our wildest imagination."

Hanley Will. The new water technologies that could save the planet.

**The Guardian.** 2013. Adapted from:

<<https://www.theguardian.com/sustainable-business/new-water-technologies-save-planet>>. Accessed on: May 26<sup>th</sup> 2022.

**QUESTÃO 22**

Considering what was said about the use of nanotechnology in the filtration of water in the article, choose the correct alternative.

- (A) What sets this new process apart is its affordability, as it can be more easily purchased and implemented as a solution for those who do not have access to drinking water.
- (B) What makes this new process introduced in the text different from others is how quickly it can purify water for human consumption, making it a great solution for those who do not have access to drinking water.
- (C) What differentiates this new process from others is how the use of emissions of silver ions can desalinate water effectively and for a low price, making it a great solution for those who do not have access to drinking water.
- (D) What distinguishes this new process is the fact that even though it is costly, it can easily be adopted as a solution to solve the problem of lack of access to drinking water.
- (E) What sets this new process apart from other alternatives is the fact that microbes, bacteria and other matter can easily, and for a very low price, be removed from water through the process known as desalination.

**QUESTÃO 23**

In regards to the process of desalination of briny water or seawater the text

- (A) implies that there are a number of effective and inexpensive alternatives.
- (B) suggests that blocking out salts is something that can already be done through the use of nanotechnology.
- (C) claims that science is already capable of easily mimicking biological processes of desalination.
- (D) implies that although there are known processes of desalination, a cost-effective solution is yet to be developed.
- (E) suggests that despite it being challenging, mimicking biological processes is something that can already be done effectively and for affordable prices in Singapore.

Área livre

**CONHECIMENTOS SOBRE  
O DISTRITO FEDERAL E SOBRE A RIDE  
Questões 24 e 25**

### QUESTÃO 24

Tabela – População total e taxa de crescimento média anual, Distrito Federal, 2010-2030.

Ano	População total	Taxa de crescimento média anual (%)
2010	2.639.212	-
2015	2.848.633	1,54
2020	3.052.546	1,39
2025	3.239.675	1,20
2030	3.402.180	0,98

Fonte: Codeplan (2022) e IBGE, Projeções populacionais (revisão 2018).

Com base na análise dessa tabela acerca da população total e das taxas de crescimento anual do Distrito Federal (DF) no período entre 2010 e 2030, assinale a alternativa correta.

- (A) A população do DF cresce em ritmo acelerado, praticamente dobrando em um período de 20 anos.
- (B) Os dados dos censos de 2010 e de 2020 indicam que o DF mantém um ritmo de crescimento contínuo e desordenado.
- (C) Os dados da tabela indicam que a população do DF continua crescendo, porém as taxas de crescimento médias anuais mostram a diminuição desse ritmo.
- (D) Grande parte do crescimento demográfico apresentado na tabela é verificado nos municípios do entorno do DF.
- (E) Os dados mostram o envelhecimento da população do DF a partir da diminuição da taxa média de crescimento demográfico dessa unidade da Federação.

### QUESTÃO 25

Nos anos de 1970, o crescimento demográfico verificado em Brasília e nos municípios do entorno era elevado. Naquela ocasião, o governo federal criou o Programa Especial da Região Geoeconômica de Brasília (Pergeb), que tinha o objetivo de

- (A) fomentar a migração em direção ao Distrito Federal (DF) como forma de suprir as demandas de mão de obra.
- (B) reduzir as migrações para Brasília, denominada área de contenção, e promover o desenvolvimento dos municípios do entorno, denominados zona de amortecimento das migrações.
- (C) incentivar a criação de parques industriais no entorno e no DF.
- (D) promover a reforma agrária e a produção de alimentos para suprir a demanda do DF por produtores agropecuários dessa região.
- (E) criar políticas envolvendo o DF e o entorno no sentido de propor programas metropolitanos de moradia, segurança, emprego e mobilidade.

Área livre

**LEGISLAÇÃO APLICADA AOS SERVIDORES DA ADASA  
Questões de 26 a 30**

### QUESTÃO 26

Com base nos termos da Lei Complementar nº 840/2011, que trata do regime jurídico dos servidores públicos civis do Distrito Federal, das autarquias e das fundações públicas, e considerando que hipoteticamente um servidor público, no exercício de suas funções junto à Adasa, recuse fé a documento público, assinale a alternativa correta.

- (A) O servidor público agiu conforme o exercício regular do direito, uma vez que é liberalidade administrativa dar, ou não, fé pública a documentos.
- (B) A infração disciplinar cometida pelo servidor público é de natureza grave, sendo passível da sanção de suspensão, e imposto o afastamento compulsório do exercício do cargo efetivo.
- (C) A infração disciplinar cometida pelo servidor público é de natureza média, sendo passível da sanção de suspensão, e imposto o afastamento compulsório do exercício do cargo efetivo.
- (D) A infração disciplinar cometida pelo servidor público é de natureza leve, sendo passível da sanção de suspensão, por meio da qual se reprova por escrito a conduta do servidor.
- (E) A infração disciplinar cometida pelo servidor público é de natureza leve, sendo passível da sanção de advertência, por meio da qual se reprova por escrito a conduta do servidor.

### QUESTÃO 27

Tendo em vista que a Lei Distrital nº 4.285/2008 reestruturou a Adasa, a respeito da organização prevista no capítulo III do citado diploma legal, assinale a alternativa correta.

- (A) À Diretoria Colegiada da Adasa compete declarar a reserva de disponibilidade hídrica de competência dessa Agência.
- (B) A Diretoria Colegiada é composta por quatro diretores com solidariedade de responsabilidades.
- (C) À Diretoria Colegiada compete zelar pela solução das reclamações dos usuários, inclusive de recursos hídricos, dos consumidores e administrados, no que se refere aos serviços públicos e demais assuntos decorrentes das competências da Adasa.
- (D) Aos diretores da Adasa é vedado exercer qualquer atividade sindical ou de direção político-partidária, assim como ter atividades empresariais e profissionais nas áreas reguladas pela Adasa, inclusive de ensino e pesquisa.
- (E) Ao ouvidor compete prestar apoio técnico e administrativo à Diretoria Colegiada na organização, na condução e na relatoria das reuniões e audiências e consultas públicas, incluindo a elaboração do relatório anual de prestação de contas das atividades da Agência.

Área livre

**QUESTÃO 28**

Com base no Decreto Distrital nº 36.756/2015, que estabelece o Sistema Eletrônico de Informações (SEI), executar as ações previstas no cronograma de implementação do SEI-GDF e levantar e validar as informações referentes às estruturas de unidades administrativas, usuários e demais tabelas auxiliares do SEI-GDF é competência da (o)

- (A) Unidade Técnica de Gestão.
- (B) Comitê Setorial de Gestão e da Unidade Técnica de Gestão, respectivamente.
- (C) Unidade Setorial de Gestão.
- (D) Comitê Setorial de Gestão.
- (E) Unidade Setorial de Gestão e da Unidade Técnica de Gestão, respectivamente.

**QUESTÃO 29**

Com base na Lei Distrital nº 5.247/2013, que dispõe acerca da carreira de regulação de serviços públicos, assinale a alternativa que apresenta as atribuições gerais do cargo de regulador.

- (A) Assessorar atividades específicas de regulação, fiscalização e administração e executar atividades de suporte administrativo.
- (B) Representar a Adasa em juízo, ativa ou passivamente, e participar de ações fiscalizadoras.
- (C) Participar dos programas de treinamento e exercer o controle sobre as atividades de competência da Adasa.
- (D) Executar atividades de suporte técnico na área de regulação de recursos hídricos e de serviços públicos regulados pela Adasa e participar de programas de treinamento.
- (E) Planejar, coordenar, controlar, avaliar e executar atividades referentes a estudos, pesquisas e orientações de atos relacionados às questões de recursos hídricos e à prestação de serviços públicos regulados pela Adasa.

**QUESTÃO 30**

De acordo com o Regimento Interno da Adasa, assinale a alternativa que prevê mecanismos de controle social e de gestão.

- (A) Serão objetos de audiência pública, previamente à tomada de decisão, as minutas e as propostas de alterações de normas legais, de atos normativos e de decisões da Diretoria Colegiada, cuja matéria seja de interesse geral dos agentes econômicos.
- (B) No decorrer dos debates das audiências públicas, é vedada a defesa de posições contrárias à medida proposta.
- (C) A participação e a manifestação dos interessados nas consultas públicas serão, facultativamente, por escrito ou por *e-mail*, e eles terão as principais contribuições consolidadas em súmula específica a ser divulgada após a aprovação da Diretoria Colegiada.
- (D) As audiências públicas serão convocadas por ato do ouvidor, publicado no Diário Oficial do Distrito Federal e em, no mínimo, um jornal de circulação local.
- (E) A realização de audiência pública pela Adasa, devidamente justificada, poderá ser requerida por entidades sindicais representantes dos interesses dos servidores e empregados do prestador de serviço público.

**CONHECIMENTOS ESPECÍFICOS****Questões de 31 a 60****QUESTÃO 31**

Em relação à gestão da qualidade, assinale a alternativa correta.

- (A) A gestão da qualidade implica gerir a empresa por meio de planejamento, controle e gerenciamento, com a finalidade de manter e melhorar a produção, pensando sempre na satisfação do cliente.
- (B) O controle de qualidade tem como premissa criar um produto de acordo com as demandas do mercado, buscando atender plenamente aos desejos do cliente.
- (C) O controle de qualidade implica planejamento, controle e gerenciamento, com o objetivo de manter e de melhorar a produção, pensando sempre na satisfação do cliente.
- (D) A gestão da qualidade tem como premissa verificar e controlar um produto conforme as especificações da empresa, do mercado e das legislações, entre outros.
- (E) A garantia da qualidade tem como meta corrigir os erros, buscando a melhoria dos processos mediante o uso de ferramentas e de treinamentos.

**QUESTÃO 32**

De acordo com o Project Management Body of Knowledge, ou simplesmente PMBOK®, a definição internacionalmente reconhecida de gerenciamento de projetos afirma que um projeto

- (A) equivale a uma posição estratégica a ser alcançada ou um propósito a ser atingido.
- (B) é definido como o resultado de um trabalho orientado.
- (C) consiste em um esforço temporário empreendido para criar um produto, serviço ou resultado único.
- (D) é representado por um produto a ser fabricado ou um serviço a ser realizado.
- (E) é uma combinação única de um ou mais produtos, serviços ou resultados.

**Área livre**

**QUESTÃO 33**

A cultura é a argamassa social que ajuda a manter a organização coesa, fornecendo os padrões adequados para aquilo que os funcionários vão fazer ou dizer.

ROBBINS, S. *Comportamento organizacional*. São Paulo: Pearson, 2002.

No que se refere à cultura organizacional, assinale a alternativa correta.

- (A) A cultura organizacional é importante, mas secundária e não determinante para a orientação de padrões de comportamento, como alinhamento ou ajustes nas atitudes dos trabalhadores da organização.
- (B) Existem muitos fatores que influenciam, direta ou indiretamente, a forma de agir dos funcionários dentro de uma organização, pois a cultura de uma empresa tende a caracterizar a conduta deles.
- (C) É de responsabilidade exclusiva da gestão de pessoas estar atenta e em contato com os próprios funcionários para minimizar aspectos negativos no ambiente de trabalho e, assim, promover um espaço tranquilo e saudável.
- (D) A cultura organizacional é o resultado de como os funcionários absorvem as práticas, as políticas, a estrutura, os processos e os sistemas da empresa e a reação deles diante de todas essas condições.
- (E) Alguns fatores comportamentais, como, por exemplo, o modo como as pessoas se relacionam no ambiente de trabalho – de maneira respeitosa ou não – podem revelar características da cultura organizacional da empresa.

**QUESTÃO 34**

A descentralização de créditos orçamentários consiste na movimentação de parte do orçamento entre unidades gestoras para a realização da despesa orçamentária, que pode ser interna ou externa. Com base nessa definição, assinale a alternativa que identifica um destaque orçamentário.

- (A) Transferência de recurso financeiro do ministério A para o ministério B.
- (B) Movimentação de crédito entre unidades gestoras pertencentes ao mesmo ministério.
- (C) Transferência de crédito do ministério para uma de suas unidades gestoras.
- (D) Movimentação de crédito do ministério A para o ministério B.
- (E) Movimentação de recurso financeiro do ministério para uma de suas unidades gestoras.

**QUESTÃO 35**

O orçamento é um instrumento de planejamento de qualquer entidade pública ou privada e nele estão representados os ingressos e as aplicações de recursos para determinado período. Acerca dos ingressos extraorçamentários nos cofres públicos, é correto afirmar que

- (A) são receitas públicas em sentido estrito.
- (B) integram a Lei Orçamentária Anual (LOA).
- (C) compreendem todas as modalidades de operação de crédito.
- (D) são fontes de recursos para atender às demandas da sociedade.
- (E) constituem passivos exigíveis para o Estado.

**QUESTÃO 36**

Ao final do exercício financeiro, constatou-se que, do total da despesa orçamentária empenhada, uma parte havia cumprido apenas o primeiro estágio da despesa pública. Nessa situação, esse montante deverá ser inscrito em

- (A) restos a pagar processados.
- (B) restos a pagar não processados.
- (C) despesas de exercícios anteriores.
- (D) suprimimento de fundos.
- (E) restos a pagar com prescrição interrompida.

**QUESTÃO 37**

No que concerne ao suprimimento de fundos, assinale a alternativa correta.

- (A) Será utilizado para despesa que deve ser feita em caráter sigiloso.
- (B) Não constitui despesa orçamentária.
- (C) Prescinde de prestação de contas.
- (D) Pode ser concedido sem a necessidade de prévio empenho.
- (E) Destina-se a qualquer tipo de despesa.

**QUESTÃO 38**

Quanto aos sistemas de informação sobre recursos hídricos, assinale a alternativa correta.

- (A) Os sistemas de informação sobre recursos hídricos agregam as informações relacionadas à demanda e à disponibilidade hídrica, sendo que a demanda considera as unidades residenciais e comerciais atendidas pela concessionária, ao passo que a disponibilidade hídrica leva em conta informações de pressão nas redes, vazamentos nas redes, água tratada nas estações de tratamento, entre outros.
- (B) É necessário que gestores e tomadores de decisão tenham acesso restrito aos sistemas de informação sobre recursos hídricos por causa dos dados de caráter estratégico neles contidos.
- (C) Pelas particularidades de cada unidade da Federação, é mais apropriado que cada uma tenha o próprio sistema de informações sobre recursos hídricos.
- (D) Os sistemas de informação sobre recursos hídricos constituem um dos fundamentos previstos nas políticas nacional e distrital de recursos hídricos.
- (E) É inviável monitorar todos os cursos de água de uma bacia hidrográfica. Ao invés disso, faz mais sentido extrapolar informações a partir de locais nos quais a informação hidrológica está disponível, para outros locais onde ela não está.

Área livre

**QUESTÃO 39**

Com relação a redes de monitoramento integrado de recursos hídricos, assinale a alternativa correta.

- (A) O monitoramento da qualidade da água idealmente deve ser feito de modo simultâneo com o monitoramento da vazão do manancial, para que se possa estimar a carga poluente.
- (B) Se a carga poluente for mais alta no período chuvoso, pode-se inferir que predominam cargas poluentes pontuais na bacia, como lançamentos de esgotos sanitários urbanos, por exemplo.
- (C) A concentração de um dado poluente na água resulta da multiplicação da vazão pela carga desse poluente.
- (D) Alguns parâmetros de qualidade da água podem ser monitorados diretamente no campo, como temperatura, nutrientes e oxigênio dissolvido, ao passo que outros requerem coleta de amostras e processamento em laboratório, como pH e metais pesados.
- (E) O processo de eutrofização está ligado à ocorrência de metais pesados na água.

**QUESTÃO 40**

O Distrito Federal (DF) viveu uma crise hídrica nos anos de 2016 até 2018, inclusive com racionamento em várias áreas. Desde este período, os meios de imprensa e a população passaram a acompanhar o percentual de armazenamento de água nos reservatórios do Descoberto e de Santa Maria.

A respeito do monitoramento hidrológico, assinale a alternativa correta.

- (A) A rede hidrometeorológica nacional possui estações fluviométricas e pluviométricas distribuídas pelo território brasileiro. As estações fluviométricas existem em maior número, pois medem a vazão fluvial, que é o resultado dos processos hidrológicos na bacia hidrográfica.
- (B) É inviável medir, diariamente e de forma direta, o volume de água armazenado em um reservatório. Ao invés disso, o volume armazenado em determinado momento é estimado indiretamente, a partir do nível da água observado e da curva cota-volume do reservatório.
- (C) A vazão em uma estação fluviométrica é medida diariamente com utilização de aparelhos como molinetes e equipamentos acústicos, por exemplo.
- (D) Em dada estação fluviométrica no DF, foi lida uma vazão de 10 m<sup>3</sup>/s em janeiro de 2014, e uma vazão de 2 m<sup>3</sup>/s em agosto de 2021. Esse é um indício de mudanças climáticas, que estão fazendo com que o rio tenha cada vez menos água.
- (E) A chamada curva-chave relaciona a quantidade de precipitação ocorrida em uma bacia com a vazão em uma estação fluviométrica nesta bacia.

Área livre

**QUESTÃO 41**

Quanto aos conceitos de regulação, assinale a alternativa correta.

- (A) No Brasil, as agências reguladoras foram criadas a partir do fim dos anos de 1990, em uma transição para um Estado mais indutor, com maior participação estatal nas atividades econômicas.
- (B) De maneira geral, a regulação pode ser classificada em regulação de mercados e regulação de uso de bens públicos, sendo que a regulação de recursos hídricos é um exemplo do primeiro tipo e a regulação de energia elétrica, um exemplo do segundo tipo.
- (C) A regulação de recursos hídricos pode ser considerada uma regulação de mercado, na medida em que cabe à agência reguladora a regulação de uma tarifa, aplicada por meio da cobrança pelo uso dos recursos hídricos.
- (D) Alguns mercados regulados consistem em monopólios naturais, nos quais a existência de mais de uma empresa é pouco viável economicamente. É o caso dos serviços de abastecimento de água potável e distribuição de energia elétrica.
- (E) O fenômeno denominado captura regulatória ocorre quando uma empresa regulada presta serviço de consultoria para uma agência reguladora.

**QUESTÃO 42**

A outorga e a fiscalização são instrumentos de comando e controle comuns a todas as agências reguladoras. Assinale a alternativa que identifica o tipo de regulação mais associado a esses instrumentos e um exemplo de sua aplicação.

- (A) Regulação de uso de bem público – alocação de recursos hídricos
- (B) Regulação tarifária – alocação de potenciais hidráulicos
- (C) Regulação de uso de bem público – definição de tarifas de abastecimento de água
- (D) Regulação de mercados – alocação de bandas de telefonia
- (E) Regulação de uso de bem público – reajuste de planos de saúde

Área livre

### QUESTÃO 43

A Política Nacional de Educação Ambiental (PNEA) envolve, em sua esfera de ação, além dos órgãos e das entidades integrantes do Sistema Nacional de Meio Ambiente (Sisnama), instituições educacionais públicas e privadas dos sistemas de ensino, os órgãos públicos da União, dos estados, do Distrito Federal e dos municípios, e organizações não governamentais com atuação em educação ambiental.

Acerca dos princípios básicos e dos objetivos fundamentais da PNEA, assinale a alternativa correta.

- (A) O enfoque humanista, holístico, democrático e participativo é um objetivo fundamental.
- (B) A vinculação entre a ética, a educação, o trabalho e as práticas sociais representa um objetivo fundamental.
- (C) A garantia de democratização das informações ambientais consiste em um princípio básico.
- (D) A abordagem articulada das questões ambientais locais, regionais, nacionais e globais é um princípio básico.
- (E) A abordagem articulada das questões ambientais locais, regionais, nacionais e globais corresponde a um objetivo fundamental.

### QUESTÃO 44

O modelo sistêmico de integração participativa trata de uma proposta de gerenciamento de bacias hidrográficas muito difundida, a qual tem como característica central a criação de uma estrutura sistêmica, na forma de uma matriz institucional de gerenciamento, responsável pela execução de funções gerenciais específicas e pela adoção de três instrumentos basilares (1, 2 e 3), segundo a qual o instrumento

- (A) 2 tem como premissa o estabelecimento de um planejamento estratégico para as bacias hidrográficas.
- (B) 3 tem como premissa a criação de cenários para as bacias hidrográficas.
- (C) 2 tem como premissa a tomada de decisão por meio de deliberações multilaterais e descentralizadas.
- (D) 1 tem como premissa a constituição de colegiados representados por diferentes segmentos da sociedade.
- (E) 1 tem como premissa o estabelecimento de marcos legais.

Área livre

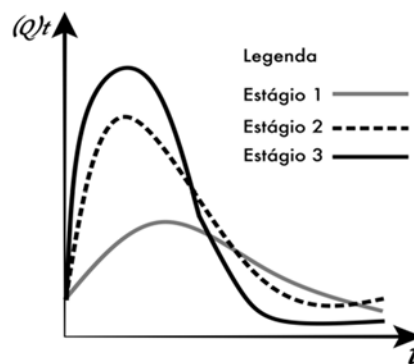
### QUESTÃO 45

Os Objetivos do Desenvolvimento Sustentável (ODS) constituem-se como um apelo global à ação para acabar com a pobreza, proteger o meio ambiente e o clima e garantir que as pessoas, em todos os lugares, possam desfrutar de paz e de prosperidade. Entre os 17 objetivos interconectados, que abordam os principais desafios de desenvolvimento enfrentados por pessoas no Brasil e no mundo, o ODS 6 busca

- (A) assegurar a disponibilidade e gestão sustentável da água e o saneamento para todas e todos.
- (B) minimizar e enfrentar os impactos da acidificação dos rios e dos oceanos, inclusive por meio do reforço da cooperação científica em todos os níveis.
- (C) promover a conservação e o uso sustentável dos oceanos, dos mares e dos recursos marinhos para o desenvolvimento sustentável.
- (D) conservar as zonas costeiras e marinhas, de acordo com a legislação nacional e internacional, e com base na melhor informação científica disponível.
- (E) prevenir e reduzir significativamente a poluição marinha de todos os tipos, especialmente a advinda de atividades terrestres, incluindo os detritos marinhos e a poluição por nutrientes.

### QUESTÃO 46

Os principais componentes do ciclo hidrológico são evaporação, precipitação, transpiração das plantas, percolação, infiltração e drenagem. No gráfico a seguir, são representados três estágios do processo de infiltração da água em uma área urbana.



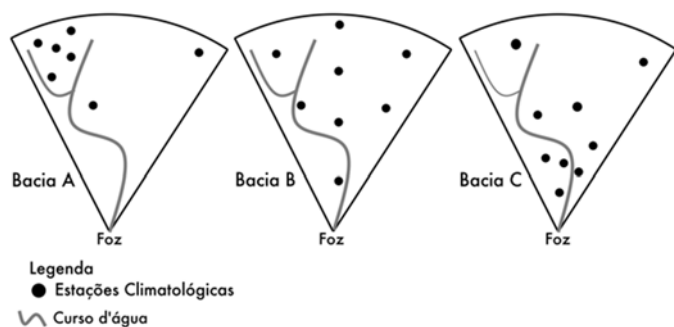
Acervo pessoal.

Considerando o gráfico apresentado, é correto afirmar que o estágio

- (A) 2 corresponde aos maiores níveis de ocupação antrópica e impermeabilização do solo.
- (B) 2 corresponde aos menores níveis de ocupação antrópica e impermeabilização do solo.
- (C) 1 corresponde aos maiores níveis de ocupação antrópica e impermeabilização do solo.
- (D) 3 corresponde aos menores níveis de ocupação antrópica e impermeabilização do solo.
- (E) 3 corresponde aos maiores níveis de ocupação antrópica e impermeabilização do solo.

## QUESTÃO 47

A localização e a distribuição de uma rede hidrometeorológica constituem-se como elementos importantes para a análise espacial dos dados de precipitação coletados em bacias hidrográficas.



Acervo pessoal.

Tendo como parâmetro hipotético essa figura, assinale a alternativa correta.

- (A) Na Bacia B, a distribuição espacial dos dados de precipitação é dispersa e prejudica a análise da vazão.
- (B) Na Bacia C, a concentração da rede hidrometeorológica junto à foz torna a análise da vazão ideal.
- (C) Na Bacia A, a distribuição espacial dos dados de precipitação é mais adequada por estar localizada na cabeceira de drenagem.
- (D) Na Bacia B, a análise espacial dos dados de precipitação é mais adequada, uma vez que tem uma distribuição mais uniforme.
- (E) Na Bacia A, a distribuição espacial dos dados de precipitação oferece vantagens para o entendimento espacial da bacia.

## QUESTÃO 48

A poluição dos corpos hídricos está diretamente associada à qualidade das águas e, entre os processos de emissão de poluentes em corpos hídricos, destacam-se as fontes pontuais e as difusas. O aporte de contaminantes de maneira difusa é gerado

- (A) em empreendimentos industriais específicos de difícil identificação.
- (B) pela lixiviação de compostos do solo em extensas áreas agrícolas.
- (C) pela lixiviação de compostos do solo em área urbana com sistema de tratamento.
- (D) em empreendimentos comerciais e de serviços nos ambientes urbanos com sistema de tratamento.
- (E) em situações nas quais a lixiviação é monitorada e controlada.

Área livre

## QUESTÃO 49

Suponha que um produtor rural obteve, junto ao poder público, em setembro de 2020, uma outorga de direito de uso de recursos hídricos para captação em um rio no Distrito Federal, com a finalidade de irrigação de milho e feijão. A respeito dos normativos legais relacionados a esse instrumento, assinale a alternativa correta.

- (A) Essa outorga pode ter sido obtida na Adasa ou na Agência Nacional de Águas (ANA), a depender do domínio do curso hídrico.
- (B) A captação para abastecimento de uma habitação isolada pode ser dispensada de outorga, desde que a quantidade de água derivada seja inferior ao limite de usos insignificantes, o qual cabe à Adasa propor.
- (C) Em situação de escassez, esse uso da água terá prioridade sobre outro usuário de água com a finalidade de indústria, pois a produção de alimentos tem precedência sobre o uso industrial.
- (D) A outorga emitida dá-se por tempo indeterminado, podendo ser extinta somente por desistência do outorgado ou por suspensão para reverter grave dano ambiental.
- (E) Se, após setembro de 2022, for identificado que ele nunca usou essa água, ele pode ter sua outorga suspensa.

## QUESTÃO 50

Acerca dos normativos de segurança de barragens, assinale a alternativa correta.

- (A) A fiscalização da segurança da barragem do Lago Paranoá é atribuição da Adasa por situar-se em um rio de domínio distrital e tratar-se de um aproveitamento hidrelétrico.
- (B) Uma barragem cujo reservatório tem capacidade de armazenar 4 milhões de metros cúbicos de água não se submete ao disposto na Lei nº 12.334/2010, caso não indique dano potencial médio ou alto, não armazene resíduos perigosos ou não apresente categoria de risco alto.
- (C) O Plano de Ação de Emergência (PAE) é um dos instrumentos da Política de Manutenção e Conservação de Barragens (PMCB/DF), mediante a Lei Distrital nº 6.362/2019, mas não da Política Nacional de Segurança de Barragens (PNSB), por meio da Lei Federal nº 12.334/2010.
- (D) O cometimento de infrações de menor gravidade pode estar sujeito a multa com valor mínimo de 1 mil reais.
- (E) A atribuição de fiscalizar a segurança da barragem cabe ao órgão que tem o domínio do recurso hídrico em que esta se encontra, nos termos dos arts. 20 e 26 da Constituição Federal.

Área livre

**QUESTÃO 51**

Quanto ao instrumento de enquadramento de corpos d'água em classes, assinale a alternativa correta.

- (A) A Adasa tem a possibilidade de propor o enquadramento de corpos d'água distritais ao Conselho de Recursos Hídricos, porém somente quando não houver comitê ou agência de bacia instalado, e desde que em articulação com o órgão ambiental.
- (B) Um curso d'água enquadrado em classe 3 não pode ter sua água usada para abastecimento humano.
- (C) A proposta de enquadramento deverá ser feita em conformidade com o Sistema de Informações de Recursos Hídricos, preferencialmente durante a elaboração dele.
- (D) O enquadramento estabelece a concentração máxima de poluentes no efluente que um empreendimento pode lançar em um corpo hídrico.
- (E) Enquanto não for aprovado o respectivo enquadramento, as águas doces serão consideradas de classe 1.

**QUESTÃO 52**

No que tange à legislação relativa ao abastecimento de esgotamento sanitário, assinale a alternativa correta.

- (A) A Companhia de Saneamento Ambiental do Distrito Federal (Caesb) possui concessão da Adasa para a exploração dos serviços de abastecimento urbano de água e esgotamento sanitário no Distrito Federal (DF) por prazo indeterminado.
- (B) Em caso de necessidade de interrupção do sistema de abastecimento de água para reparos programados, o prestador de serviço deverá informar à Adasa e aos usuários com uma semana de antecedência, no mínimo.
- (C) No DF, a solução individual de afastamento e destinação de esgotos sanitários, conhecida como fossa séptica, é vedada pela Resolução Adasa nº 14/2011.
- (D) Em caso de infrações na prestação dos serviços, a Adasa pode aplicar penalidades à concessionária, as quais podem ser de seis tipos: advertência, multa, embargo de obras, interdição das instalações, intervenção administrativa e caducidade da concessão.
- (E) O volume de esgoto produzido pelo usuário deve obrigatoriamente ser medido pelo prestador de serviços por meio de equipamento de medição, para fins de faturamento.

**QUESTÃO 53**

No que se refere aos normativos de limpeza urbana e de manejo de resíduos sólidos no Distrito Federal (DF) e no País, assinale a alternativa correta.

- (A) O prestador de serviço de limpeza urbana e de manejo de resíduos sólidos no DF é remunerado por meio de tarifa cobrada diretamente ao usuário.
- (B) A Política Nacional de Resíduos Sólidos (Lei nº 12.305/2010) e a Política Distrital de Resíduos Sólidos (Lei Distrital nº 5.418/2014) possuem vários instrumentos em comum, entre eles, os planos de resíduos sólidos, a coleta seletiva, o incentivo às cooperativas e as auditorias ambientais.

- (C) Pessoas físicas ou jurídicas, em estabelecimentos de uso não residencial no DF, que produzam um volume de resíduos não perigosos superior a 120 litros/dia são integralmente responsáveis pelo gerenciamento adequado desses resíduos, bem como dos ônus deles decorrentes.
- (D) Os grandes geradores de resíduos sólidos no DF não podem assumir por conta própria a gestão dos resíduos produzidos, devendo celebrar contrato com o Serviço de Limpeza Urbana (SLU) ou com empresas, cooperativas e associações cadastradas no SLU.
- (E) Os sistemas de logística reversa são obrigatórios para fabricantes de agrotóxicos, alimentos transgênicos, pilhas e baterias, pneus, lâmpadas fluorescentes e eletroeletrônicos.

**QUESTÃO 54**

O serviço de saneamento básico para a população do Distrito Federal atualmente funciona sob um Contrato de Concessão, regulado pela Adasa. Na empresa concessionária, os bens vinculados à concessão em construção, no período de obra, devem ser classificados como ativo

- (A) diferido.
- (B) intangível.
- (C) financeiro.
- (D) imobilizado.
- (E) de contrato.

**QUESTÃO 55**

Suponha que foram estimados os seguintes dados acerca do desempenho da Concessionária em determinado período de serviços de saneamento básico do Distrito Federal:

- receita de serviço de abastecimento de água – \$ 304.950 mil;
- receita de serviços de esgotamento sanitário – \$ 259.660 mil;
- impostos indiretos (Cofins e Pasep) – \$ 20.495 mil;
- concessão de serviços (taxa de fiscalização dos usos dos recursos hídricos (TFU) – \$ 23.655 mil;
- custo dos serviços prestados – \$ 329.260 mil;
- receita financeira líquida – \$ 35.883 mil.

Considerando, exclusivamente, os dados fornecidos, qual é a receita líquida estimada para o período?

- (A) \$ 556.343 mil
- (B) \$ 520.460 mil
- (C) \$ 191.200 mil
- (D) \$ 271.233 mil
- (E) \$ 235.350 mil

Área livre



**QUESTÃO 56**

Acerca de sistemas de abastecimento urbano de água, assinale a alternativa correta.

- (A) As perdas no sistema de abastecimento podem ser classificadas em perdas reais ou aparentes. Estas são assim denominadas por serem de mais fácil identificação.
- (B) A pressão em redes de abastecimento de água normalmente é maior ao longo do dia, quando a demanda é maior, e mais baixa à noite.
- (C) Um tratamento convencional de água é composto das seguintes etapas: coagulação e floculação, decantação, decomposição anaeróbia, filtração, desinfecção e fluoretação.
- (D) A água subterrânea pode ser usada para abastecimento, porém normalmente é limitada a sistemas menores, com menor população atendida.
- (E) No dimensionamento de redes de abastecimento, os fatores  $k_1$  e  $k_2$  referem-se à pressão máxima e às perdas por metro linear, respectivamente.

**QUESTÃO 57**

No que se refere a sistemas de esgotamento sanitário urbano, assinale a alternativa correta.

- (A) Os sistemas de tratamento terciário são capazes de remover uma parcela expressiva dos metais pesados do esgoto bruto, mas não dos nutrientes (nitrogênio e fósforo).
- (B) O tratamento de esgotos domésticos realizado por lagoas de estabilização é vantajoso por ter elevada remoção de carga orgânica e de coliformes, não exigir uma grande área física e apresentar simplicidade de operação.
- (C) O Distrito Federal é uma das unidades federativas com os mais altos índices de coleta e tratamento de esgoto no Brasil.
- (D) O ponto de lançamento do esgoto tratado deve ser cuidadosamente escolhido, sendo vedados mananciais usados para recreação e abastecimento, como o Lago Paranoá, por exemplo.
- (E) Não é conveniente que os condutos que compõem o sistema de coleta de esgoto sejam por gravidade; o mais comum é o uso de condutos sob pressão.

**QUESTÃO 58**

Em relação à coleta de resíduos sólidos e à drenagem urbana, assinale a alternativa correta.

- (A) A abordagem higienista ou convencional na drenagem urbana visa a ampliar continuamente a condutividade hidráulica da rede de drenagem, o que transfere os problemas de inundação para montante.
- (B) Os índices de reciclagem, compostagem e coleta seletiva no Distrito Federal, apesar de relativamente baixos, têm aumentado nos últimos anos.
- (C) Um dos objetivos das soluções de drenagem de baixo impacto, com controle na fonte, é diminuir o tempo de concentração do escoamento. São exemplos os telhados verdes e as trincheiras de infiltração, entre outros dispositivos.

- (D) A parcela dos resíduos sólidos urbanos que resta após todas as possibilidades de reaproveitamento ou reciclagem terem se esgotado denomina-se rejeitos. Essa parcela está sujeita à logística reversa, devendo ser restituída à indústria da qual se originou.
- (E) Os sistemas de galerias de drenagem urbana são dimensionados para funcionar como condutos sob pressão.

**QUESTÃO 59**

No que tange à cartografia digital e ao sensoriamento remoto, assinale a alternativa correta.

- (A) O grau de representação da hidrografia em uma carta depende da escala; assim, o número de rios em uma carta na escala ao milionésimo é sempre maior que na escala 1:10.000, por exemplo.
- (B) O sensoriamento remoto usando satélites ou radares é útil para detectar alguns fenômenos, a exemplo de queimadas e irrigação, mas não permite estimar componentes do ciclo hidrológico, como precipitação e evapotranspiração.
- (C) Em sensoriamento remoto, o termo “banda” refere-se a um tipo particular de satélite empregado para o monitoramento de queimadas.
- (D) Cada folha na escala 1:100.000 é dividida em duas folhas na escala 1:50.000.
- (E) Os instrumentos utilizados em sensoriamento remoto podem ser classificados em sensores ativos e passivos, e o radar é um exemplo do primeiro tipo.

**QUESTÃO 60**

Distintos alvos na superfície da terra reagem de forma diferente à radiação solar, podendo absorver ou refletir a radiação incidente, dependendo do seu comprimento de onda. Os sensores óticos presentes em satélites medem a quantidade de radiação refletida. Conhecendo as características dos alvos, é possível classificar a utilização do solo, avaliar alterações, identificar o uso da água para irrigação, entre outras aplicações. A esse respeito, assinale a alternativa correta.

- (A) As superfícies líquidas, como as dos lagos, tendem a refletir a maior parte da radiação incidente.
- (B) A radiação ultravioleta é assim designada porque tem comprimentos de onda maiores que a luz visível.
- (C) A parcela da radiação incidente que é refletida de volta para a atmosfera denomina-se albedo.
- (D) A radiação infravermelha é conhecida por essa denominação por ter comprimentos de onda menores que a luz visível.
- (E) O olho humano pode ser considerado um sensor remoto na medida em que interpreta a radiação solar que é refletida nos objetos e é capaz de identificar radiações em todos os comprimentos de onda do espectro.

Área livre

**PROVA DISCURSIVA**

Orientações para a elaboração dos textos da prova discursiva.

- A prova é composta por 2 (duas) questões discursivas.
- A prova deverá ser manuscrita, em letra legível, com caneta esferográfica de tinta preta, fabricada com material transparente.
- As **folhas de texto definitivo** da prova discursiva não poderão ser assinadas, rubricadas e nem conter, em outro local que não o apropriado, nenhuma palavra ou marca que identifique o candidato, sob pena de anulação da prova.
- A detecção de qualquer marca identificadora, no espaço destinado à transcrição de texto definitivo, acarretará anulação da prova do candidato.
- As **folhas de texto definitivo** são os únicos documentos válidos para a avaliação da prova discursiva.
- O candidato receberá 2 (duas) folhas de texto definitivo da **prova discursiva**, sendo uma para cada questão. As folhas de texto definitivo indicarão a qual questão pertencem: **Questão 1** ou **Questão 2**. O candidato deverá observar atentamente a correspondência entre questão e folha de texto definitivo, sob pena de ter a sua questão avaliada negativamente.
- O espaço para rascunho, contido no caderno de provas, é de preenchimento facultativo e não valerá para avaliação da prova discursiva.
- A resposta de cada questão deverá ter extensão mínima de 20 (vinte) linhas e máxima de 30 (trinta) linhas.
- Inicie, impreterivelmente, o seu texto na linha identificada como o número 1 na página inicial da folha de texto definitivo.

**QUESTÃO DISCURSIVA - 1**

**Leia, com atenção, o texto a seguir.**

Com a geomorfologia marcada por superfícies de aplainamento elevadas (planaltos), o cerrado abriga diversas nascentes e relevantes áreas de recarga hídrica, desempenhando um papel fundamental para importantes bacias hidrográficas brasileiras, por estar localizado na região central do País e, principalmente, por ser o local de onde brotam veios d'água que alimentam essas bacias hidrográficas. Por esses motivos, é denominado “berço das águas” no Brasil.

Disponível em: <<https://ispn.org.br/biomas/cerrado/berco-das-aguas/>>. Acesso em: 1º jun. 2022, com adaptações.

Considerando que o texto apresentado tem caráter meramente motivador, redija um texto dissertativo e (ou) descritivo acerca do tema “A importância da gestão dos recursos hídricos no Distrito Federal (DF) para o cerrado e para o Brasil.” Aborde, necessariamente, os seguintes tópicos:

- a) as características das bacias hidrográficas no DF;
- b) a gestão integrada dos recursos hídricos no DF; e
- c) a segurança hídrica.

**QUESTÃO DISCURSIVA - 2**

**Leia, com atenção, o texto a seguir.**

O valor em porcentagem da água perdida nos sistemas de distribuição no Brasil representa um volume equivalente a 7,8 mil piscinas olímpicas de água tratada que é desperdiçada diariamente, ou mais de sete vezes o volume do Sistema Cantareira – maior conjunto de reservatórios para abastecimento do estado de São Paulo. Mesmo levando em conta apenas os 60% desse volume, que são de perdas físicas (vazamentos), estamos falando de uma quantidade suficiente para abastecer mais de 66 milhões de brasileiros em um ano, equivalente a pouco mais de 30% da população brasileira em 2020.

Disponível em: <<https://tratabrasil.org.br/pt/estudos/perdas-de-agua/itb/perdas-de-agua-2022>>. Acesso em: 21 jun. 2022, com adaptações.

Considerando que o texto apresentado tem caráter meramente motivador, redija um texto dissertativo e (ou) descritivo acerca do tema “Perdas no sistema de abastecimento urbano de água”. Aborde, necessariamente, os seguintes tópicos:

- a) as diferentes formas de perdas de água tratada;
- b) as maneiras de combater o problema e suas limitações;
- c) a interface do assunto com a regulação do setor de saneamento, sobretudo a tarifária; e
- d) a interface do assunto com a regulação de recursos hídricos, sobretudo em relação a outros setores usuários do mesmo manancial.

**Área livre**

## RASCUNHO

1	
5	
10	
15	
20	
25	
30	

## RASCUNHO

1	
5	
10	
15	
20	
25	
30	