



PREFEITURA DE JI-PARANÁ
Secretaria Municipal de Administração de Ji-Paraná/RO

INSTRUTOR DE LIBRAS 40H

CÓDIGO DA PROVA

M09T
MANHÃ

Verifique se o código da Prova é o mesmo do seu cartão de respostas.

TRANSCREVA, EM ESPAÇO DETERMINADO NO SEU CARTÃO DE RESPOSTAS, A FRASE DE RUBEM BRAGA PARA EXAME GRAFOTÉCNICO

“O silêncio torna tudo menos penoso.”

ATENÇÃO

Tempo de duração da prova: 3 horas e 30 minutos, incluído o preenchimento do Cartão de Respostas.
Este caderno contém 50 questões de múltipla escolha, cada uma com 5 alternativas de resposta – A, B, C, D e E – conforme disposição abaixo:

Disciplinas	Quantidade de questões	Valor de cada questão
Língua Portuguesa	15	1
Legislação e Ética na Administração Pública	5	1
Geografia e História de Rondônia	5	1
Informática Básica	10	3
Conhecimentos Específicos	15	3

Verifique se este material está em ordem, caso contrário, notifique imediatamente o fiscal.

LEIA AS INSTRUÇÕES ABAIXO:

Siga, atentamente, a forma correta de preenchimento do Cartão de Respostas, conforme estabelecido no próprio. O Cartão de Respostas é personalizado, impossibilitando a substituição.

Por motivo de segurança:

- O candidato só poderá retirar-se definitivamente da sala após 1 (uma) hora do início efetivo da prova;
- Somente faltando 1 (uma) hora para o término da prova, o candidato poderá retirar-se levando o seu Caderno de Questões;
- O candidato que optar por se retirar sem levar o seu Caderno de Questões não poderá copiar suas respostas por qualquer meio. O descumprimento dessa determinação acarretará a eliminação do candidato; e
- Ao terminar a prova, o candidato deverá se retirar imediatamente do local, não sendo possível nem mesmo a utilização dos banheiros e/ou bebedouros.

Ao terminar a prova, é de sua responsabilidade entregar ao fiscal o Cartão de Respostas assinado. Não se esqueça dos seus pertences. Os três últimos candidatos deverão permanecer na sala até que o último candidato entregue o Cartão de Respostas. O fiscal de sala não está autorizado a alterar quaisquer dessas instruções. Em caso de dúvida, solicite a presença do coordenador local.

BOA PROVA!

Texto para responder as questões de 01 a 15.

Qual a utilidade de dez minutos por dia, em um dia comum?

Não é essencial muita reflexão para se perceber que dez minutos é tempo curto demais para a maior parte das atividades cotidianas. Uma bela mulher gasta mais tempo para se arrumar, e um homem, mesmo que pouco vaidoso, gasta mais que isso para tomar um banho rápido, fazer a barba e pentear o cabelo.

Dez minutos diários de caminhada é melhor que nada, mas insuficiente para uma perda mensal de peso significativa, e esse mesmo tempo em uma sala de ginástica é reduzido para exercícios aeróbicos ou atividades múltiplas de musculação. Se a receita é reduzir o colesterol e melhorar a condição cardiorrespiratória, esse ínfimo tempo é quase nada e, se proposto como receita para melhorar a condição física, certamente provocaria risos.

Dez minutos diários em deslocamento nos veículos públicos quase não nos tira do lugar, e um almoço com essa duração seria certamente um risco para a saúde. Dez minutos de sono é menos que um cochilo, e uma boa paquera jamais se contentaria com um tempo assim reduzido.

Em síntese, a real utilidade de dez minutos em um dia comum passa quase despercebida por sua inútil validade e se distancia do tempo que gastamos para um excelente trabalho, um bom descanso, uma ótima alimentação ou cuidados com o corpo e a elegância.

Encare, agora, os mesmos dez minutos por outro ângulo. Imagine uma pessoa que reserve essa fração quase inútil de seu dia para um momento de leitura. Ou para uma firme decisão de bem empregar esse tempo, ainda que apenas esse tempo.

Um leitor comum costuma ler cerca de 150 palavras por minuto, sendo assim, em dez minutos, lê 10 500 palavras, ou um pouco mais. Uma página de um livro de ficção normal reúne cerca de 500 palavras – quase o mesmo que esta crônica. Logo, nesses dez minutos, esse leitor, sem pressa ou correria, teria devorado nada menos que três páginas. Em uma semana estaria chegando a cerca de 20 páginas, e em um mês poderia ter lido 90 páginas. Um bom livro de qualquer assunto costuma abrigar em média 150 páginas e, nesse caso, o nosso leitor estaria, com folga, lendo um livro a cada dois meses, portanto, seis livros por ano. Se for cuidadoso e souber fazer boas escolhas, com esse acervo formidável, muda sua vida, amplia seus pensamentos, agrega cultura para conversar, paquerar, argumentar e decidir. Curiosamente, aquele mesmo tempinho diário que não muda o corpo, nada faz pela pessoa e pouco agrega às relações pessoais, aplicado em uma leitura

muda a cabeça, embeleza a alma.

Agora, para que seus pensamentos possam voar, imagine que a lógica irrefutável desses argumentos seja apresentada a uma criança de 10 anos que, entusiasmada, adote a prática. Quando chegar aos 30 anos, terá lido nada menos que 120 livros e, assim, escancarado as portas para o conhecimento, a cultura, a beleza e a descoberta, em si mesmo, de tudo quanto a vida é capaz de proporcionar.

Celso Antunes. (Em www.celsoantunes.com.br.) Acesso em 22/12/2017

Questão 01

Assinale o trecho em que o autor resume as ideias desenvolvidas na primeira parte do texto.

- A) “Dez minutos diários em deslocamento nos veículos públicos quase não nos tira do lugar, e um almoço com essa duração seria certamente um risco para a saúde.”
- B) “Agora, para que seus pensamentos possam voar, imagine que a lógica irrefutável desses argumentos seja apresentada a uma criança de 10 anos que, entusiasmada, adote a prática.”
- C) “Em síntese, a real utilidade de dez minutos em um dia comum passa quase despercebida por sua inútil validade”
- D) “Um leitor comum costuma ler cerca de 150 palavras por minuto, sendo assim, em dez minutos, lê 10500 palavras, ou um pouco mais.”
- E) “Encare, agora, os mesmos dez minutos por outro ângulo. Imagine uma pessoa que reserve essa fração quase inútil de seu dia para um momento de leitura.”

Questão 02

Em: “para se perceber QUE DEZ MINUTOS É TEMPO CURTO DEMAIS PARA A MAIOR PARTE DAS ATIVIDADES COTIDIANAS.” a oração destacada exerce função de:

- A) objeto indireto.
- B) objeto direto.
- C) complemento nominal.
- D) predicativo.
- E) aposto.

Questão 03

Assinale a opção em que a classe gramatical da palavra destacada foi corretamente indicada entre parênteses.

- A) “gasta mais que ISSO para tomar um banho” (pronome possessivo)
- B) “insuficiente para uma PERDA mensal” (substantivo)
- C) “esse ÍNFIMO tempo é quase nada” (substantivo)
- D) “uma boa paquera JAMAIS se contentaria” (adjetivo)
- E) “ler cerca de 150 palavras POR minuto” (conjunção subordinativa)

Questão 04

A palavra a seguir que pode substituir a conjunção destacada em: “LOGO, nesses dez minutos, esse leitor, sem pressa ou correria, teria devorado nada menos que três páginas.”, sem alteração de sentido, é:

- A) porque.
- B) porém.
- C) entretanto.
- D) portanto.
- E) no entanto.

Questão 05

Em apenas um dos trechos a seguir a palavra destacada é considerada um coletivo. Assinale-o.

- A) “reserve essa FRAÇÃO quase inútil”
- B) “amplia seus PENSAMENTOS”
- C) “Não é essencial muita REFLEXÃO”
- D) “maior parte das ATIVIDADES cotidianas”
- E) “com esse ACERVO formidável”

Questão 06

O prefixo presente na palavra IRREFUTÁVEL significa:

- A) movimento para baixo.
- B) movimento para cima.
- C) negação.
- D) anterioridade.
- E) igual.

Questão 07

A oração subordinada destacada em: “QUANDO CHEGAR AOS 30 ANOS, terá lido nada menos que 120 livros...” expressa ideia de:

- A) causa.
- B) consequência.
- C) tempo.
- D) concessão.
- E) conformidade.

Questão 08

Se a oração destacada em: “Não é essencial muita reflexão PARA SE PERCEBER QUE DEZ MINUTOS É TEMPO CURTO DEMAIS...” for desenvolvida, o verbo deverá assumir a forma:

- A) perceba.
- B) percebo.
- C) percebermos.
- D) percebêssemos.
- E) percebíamos.

Questão 09

Assinale a opção em que o acento indicativo de crase foi corretamente empregado, como em: “e pouco agrega às relações pessoais”.

- A) Andar à pé é bom para a saúde.
- B) Estava disposto à colaborar.
- C) Referiram-se à nós durante a reunião?
- D) Sentiu-se à vontade na reunião.
- E) Dedicavam-se à ela com esmero.

Questão 10

A respeito dos três verbos do trecho: “... muda sua vida, amplia seus pensamentos, agrega cultura.”, pode-se afirmar que:

- A) todos são transitivos diretos.
- B) todos são transitivos indiretos.
- C) apenas um é transitivo direto.
- D) apenas um é transitivo indireto.
- E) apenas um funciona como verbo de ligação.

Questão 11

A conjunção que inicia o trecho: “Se for cuidadoso e souber fazer boas escolhas, com esse acervo formidável, muda sua vida...” expressa ideia de:

- A) condição.
- B) concessão.
- C) comparação.
- D) finalidade.
- E) consequência.

Questão 12

Um dos verbos destacados a seguir apresenta-se no modo imperativo. Aponte-o.

- A) “certamente PROVOCARIA risos.”
- B) “e se DISTANCIA do tempo que gastamos para um excelente trabalho”
- C) “Uma bela mulher GASTA mais tempo para se arrumar”
- D) “Agora, para que seus pensamentos POSSAM voar”
- E) “ENCARE, agora, os mesmos dez minutos por outro ângulo.”

Questão 13

O vocábulo “O” tônico fechado de certos substantivos no singular muda para “O” tônico aberto quando a palavra vai para o plural, como em corpo/corpos. Assinale a opção em que esse mesmo fenômeno acontece com o substantivo destacado.

- A) Ele estava com a mão no BOLSO.
- B) Fiz muito ESFORÇO ao me exercitar.
- C) Entramos logo em ACORDO.
- D) Observava o CONTORNO de seu rosto.
- E) Ajanela era enfeitada por um TOLDO.

Questão 14

O termo destacado em: “uma criança de 10 anos que, ENTUSIASMADA, adote a prática.” Exerce função sintática de:

- A) predicativo do sujeito.
- B) complemento nominal.
- C) adjunto adverbial.
- D) predicativo do objeto.
- E) aposto.

Questão 15

À forma de voz passiva analítica destacada em: “... imagine que a lógica irrefutável desses argumentos SEJA APRESENTADA a uma criança de 10 anos...” corresponde, na passiva sintética a:

- A) se apresenta.
- B) apresentou-se.
- C) apresentava-se.
- D) se apresente.
- E) apresentar-se-ia.

LEGISLAÇÃO E ÉTICA NA ADMINISTRAÇÃO PÚBLICA

Questão 16

A República Federativa do Brasil rege-se nas suas relações internacionais pelos seguintes princípios:

- A) construção de uma sociedade livre, justa e solidária.
- B) garantia do desenvolvimento nacional.
- C) erradicação da pobreza.
- D) intervenção.
- E) autodeterminação dos povos.

Questão 17

Nos termos da Constituição Federal vigente, ao servidor público da Administração direta, autárquica e fundacional, no exercício de mandato eletivo, aplicam-se as seguintes disposições:

- A) Tratando-se de mandato eletivo federal, estadual ou distrital, ficará afastado de seu cargo, emprego ou função.
- B) Investido no mandato de Vereador, será afastado do cargo, emprego ou função, sendo-lhe facultado optar pela sua remuneração.
- C) Investido no mandato de Prefeito, havendo compatibilidade de horários, perceberá as vantagens de seu cargo, emprego ou função, sem prejuízo da remuneração do cargo eletivo.
- D) Em qualquer caso que exija o afastamento para o exercício de mandato eletivo, seu tempo de serviço será contado para todos os efeitos legais, inclusive para promoção por merecimento.
- E) Para efeito de benefício previdenciário, no caso de afastamento, os valores ficarão suspensos aguardando o retorno ao exercício.

Questão 18

Acerca das responsabilidades inerentes ao servidor público, de acordo com a Lei nº 8.112/1990, assinale a assertiva correta.

- A) A responsabilidade civil decorre de ato omissivo ou comissivo, doloso, que resulte em prejuízo ao erário ou a terceiros, afastando-se a forma culposa.
- B) A obrigação de reparar o dano estende-se aos sucessores e contra eles será executada, até o dobro do valor da herança recebida.
- C) As sanções civis, penais e administrativas poderão cumular-se, sendo dependentes entre si.
- D) A responsabilidade administrativa do servidor será afastada no caso de absolvição criminal que negue a existência do fato ou sua autoria.
- E) A responsabilidade penal abrange os crimes imputadas ao servidor, excetuando-se as contravenções.

Questão 19

Assinale a alternativa que consiste no ato de Improbidade Administrativa praticado pelo servidor que cause Prejuízo ao Erário.

- A) Perceber vantagem econômica para intermediar a liberação ou aplicação de verba pública de qualquer natureza.
- B) Receber vantagem econômica de qualquer natureza, direta ou indiretamente, para omitir ato de ofício, providência ou declaração a que esteja obrigado.
- C) Permitir ou facilitar a aquisição, permuta ou locação de bem ou serviço por preço superior ao de mercado.
- D) Aceitar emprego, comissão ou exercer atividade de consultoria ou assessoramento para pessoa física ou jurídica que tenha interesse suscetível de ser atingido.
- E) Receber vantagem econômica de qualquer natureza, direta ou indireta, para tolerar a exploração ou a prática de jogos de azar.

Questão 20

O servidor público que exigir, para si, direta ou indiretamente, ainda que fora da função ou antes de assumi-la, mas em razão dela, vantagem indevida, incorrerá na prática do crime de:

- A) prevaricação.
- B) corrupção ativa.
- C) corrupção passiva.
- D) peculato.
- E) concussão.

GEOGRAFIA E HISTÓRIA DE RONDÔNIA

Questão 21

Entre os municípios a seguir, assinale o que possui limites com o município de Ji-Paraná.

- A) Buriti
- B) Rio Crespo
- C) São Francisco
- D) Rolim de Moura
- E) Ouro Preto do Oeste

Questão 22

Rondônia possui diferentes fases de ocupação/colonização ao longo da sua história. A partir da segunda metade do século XX alguns fatores foram decisivos. Entre as alternativas a seguir, assinale a que apresenta o fator mais importante no processo de ocupação de Rondônia, a partir da segunda metade do século XX.

- A) Construção da rodovia BR-364
- B) Idealização da ferrovia Madeira-Mamoré
- C) Estabelecimentos das linhas telegráficas
- D) Expedição colonizadora de Cândido Rondon
- E) Guerra entre o Brasil e o Paraguai

Questão 23

Entre as unidades de relevo a seguir, assinale a alternativa que indica uma unidade existente no estado de Rondônia.

- A) Depressão do Miranda
- B) Depressão do Araguaia
- C) Planaltos Residuais Sul-Amazônicos
- D) Planaltos e Chapadas da Bacia do Parnaíba
- E) Depressão Periférica da Borda Leste da Bacia do Paraná

Questão 24

O estado de Rondônia já possuiu diferente categoria e diferentes nomes. Anterior a denominação de Território Federal de Rondônia, o atual estado de Rondônia era denominado de Território Federal do:

- A) Jaru.
- B) Mamoré.
- C) Guaporé.
- D) Porto Velho.
- E) Guajará-Mirim.

Questão 25

Entre os teatros a seguir, assinale a alternativa que indica o nome de um dos principais teatros da cidade de Ji-Paraná.

- A) Dominginhos.
- B) Jô Soares.
- C) Bibi Ferreira.
- D) Armando Nogueira.
- E) Castro Alves.

INFORMÁTICA BÁSICA

Questão 26

Um agente administrativo vai utilizar no seu computador um aplicativo da família do BOffice para montar suas apresentações. Nesse caso, ele vai utilizar o aplicativo:

- A) Writer.
- B) Calc.
- C) Express.
- D) Impress.
- E) Math.

Questão 27

Um usuário de um computador, com sistema operacional Linux, deseja utilizar um comando para ver o nome da pasta atual no qual ele se encontra. Esse comando é:

- A) ls.
- B) mkdir.
- C) pwd.
- D) stat.
- E) quota.

Questão 28

Para um usuário acessar a Central de Mobilidade de um computador com MS Windows 7, em português, via teclado, ele precisa digitar as teclas Winkey+

- A) A
- B) G
- C) P
- D) T
- E) X

Questão 29

Em navegadores padrão da Internet, tais como Chrome e Firefox, existe uma função que exibe a lista dos últimos sites acessados por data, por site e por visitação. Essa função é a de:

- A) Favoritos.
- B) Histórico.
- C) Pesquisar.
- D) Página Inicial.
- E) Voltar Conteúdo.

Questão 30

Se um usuário do MS Word 2013, em português, que está editando um texto, digitar as teclas de atalho CTRL+P, significa que ele deseja:

- A) copiar o texto para utilizar em outro arquivo.
- B) salvar o texto em um arquivo.
- C) inserir um tabela no texto.
- D) abrir um novo texto.
- E) imprimir o texto.

Questão 31

Considere a seguinte planilha, escrita no MS Excel 2013, em português, (no qual **I** é linha e **c** coluna),

I/c	B	C
2	X	3
3	X	4
4	Z	1
5	X	10
6	V	5
7	J	6

A execução da fórmula

"=SOMASE(B2:B7; "X"; C2:C7)"

é igual a:

- A) 1
- B) 6
- C) 12
- D) 17
- E) 27

Questão 32

Um caractere que é proibido de ser utilizado para nomear arquivos no MS Windows 7, em português, fazendo com que apareça uma mensagem de erro de nomeação, é o caractere:

- A) ?
- B) ~
- C) &
- D) \$
- E) _

Questão 33

Um usuário do sistema operacional MS Windows 7, em português, deseja formatar o disco principal de modo que o padrão de sistema de arquivos permita aceitar nomes de volumes de até 32 caracteres; ofereça suporte a compactação, criptografia e indexação e possua políticas de segurança e gerenciamento mais complexos. Para esse caso, o disco será formatado no padrão:

- A) NTFS.
- B) HPFS.
- C) FAT32.
- D) FAT16.
- E) EXT3.

Questão 34

Para mover arquivos em um computador com sistema operacional Linux, utilizando linha de comando, é necessário fazer uso do comando:

- A) rm.
- B) mv.
- C) cmp.
- D) mkdir.
- E) rmoving.

Questão 35

Nas versões mais atuais do navegador Google Chrome, para ter acesso à lista dos downloads efetuados, precisa digitar as teclas CTRL+

- A) SHIFT+Q
- B) SHIFT+N
- C) T
- D) N
- E) J

CONHECIMENTOS ESPECÍFICOS

Questão 36

O mérito maior do trabalho linguístico do abade L'Épée (França), foi o de ter compreendido que os sinais permitem ensinar a ler e a escrever, começando pelo francês escrito, sem ter necessidade de passar, primeiramente, pelo aprendizado da língua falada. A esses sinais naturais, ele associou um sistema complexo de sinais gramaticais para ajustar a língua dos surdos às categorias do francês, ou seja, ele fez uma combinação da língua de sinais com a gramática francesa traduzida em sinais. A esse sistema, denominou:

- A) sinais caseiros.
- B) sinais emergentes.
- C) sinais metódicos.
- D) sistemas fonéticos.
- E) sinais imagéticos.

Questão 37

Em Libras, os sinais para substantivos não apresentam flexão de gênero. A indicação do gênero masculino e feminino é feita pospondo-se o sinal HOMEM ou MULHER, indistintamente, para:

- A) pessoas e animais.
- B) alimentos e pessoas.
- C) pessoas e lugares.
- D) lugares e objetos.
- E) animais e objetos.

Questão 38

“As identidades surdas são construídas dentro das representações possíveis da cultura surda, elas moldam-se de acordo com a maior ou menor receptividade cultural assumida pelo sujeito.” (PERLIN, 2004). A alternativa para a identidade surda incompleta:

- A) Estão presentes no grupo em que entram os surdos que fazem uso com experiência visual propriamente dita.
- B) São os surdos que nasceram ouvintes, e que com o tempo adquiriram a surdez.
- C) São os surdos que foram mantidos sob o cativeiro da supremacia ouvinte e que migram para a comunidade surda.
- D) São aqueles surdos que vivem sob uma ideologia ouvintista latente que trabalha para socializar os Surdos de maneira compatível com a cultura dominante.
- E) Permite ver o surdo de forma “consciente” ou não, de ser surdo (porém, vítima da ideologia ouvintista) despreza a cultura surda nem têm compromisso com a comunidade surda.

Questão 39

O processo mais consciente da aquisição da leitura e escrita, isto é, a etapa mais metalinguística deste processo, é muito importante para o aluno surdo. Falar sobre a língua por meio da própria língua permite que a criança surda vivencie elementos importantes do processo educacional, que é a representação desta língua em seus aspectos:

- A) linguístico e cultural.
- B) social e cultural.
- C) cognitivo e cultural.
- D) linguístico e cognitivo.
- E) social e linguístico.

Questão 40

Segundo o Decreto 5626/2005, Cap. IV, em seu art. 15, a educação do aluno surdo, deve ser feitos em Libras e a Língua Portuguesa na modalidade escrita [...] como segunda língua para alunos surdos, devem ser ministrados em uma perspectiva:

- A) dinâmica, coletiva e instrumental.
- B) dialógica, dinâmica e funcional.
- C) dinâmica, social e instrumental.
- D) social, funcional e instrumental.
- E) dialógica, funcional e instrumental.

Questão 41

É preciso alfabetizar e letrar o surdo em Libras, para que ele adquira habilidade na escrita do Português e vá além de sua mera decodificação. A Libras simboliza a língua escrita, tornando-a objeto de interação espontânea e entendimento, que são os requisitos para capacitar uma pessoa como letrada. A aquisição de uma segunda língua, não só para o surdo, é extremamente complexa, pois envolve diferentes aspectos, inclusive o:

- A) neurológico.
- B) linguístico.
- C) emocional.
- D) fisiológico.
- E) cognitivo.

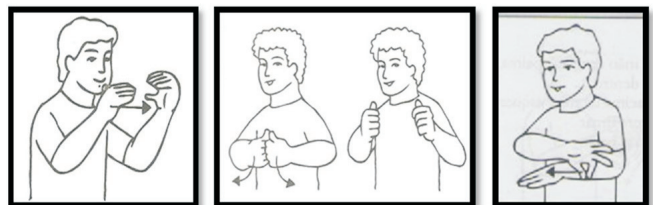
Questão 42

Segundo pesquisa, para crianças surdas, filhas de pais surdos, que usam a língua de sinais dentro de casa, a aquisição da língua de sinais é desenvolvida, sem barreiras. Crianças surdas, filhas de pais ouvintes, que usam a língua de sinais, a comunicação que ocorre é português sinalizado, ou seja, a estrutura da ordem (sujeito-verbo-objeto) básica não é de língua de sinais, e sim, de língua portuguesa. E por último, crianças surdas, filhas de pais que não usam língua de sinais, passam por dificuldades na chamada aquisição:

- A) restrita.
- B) tardia.
- C) artesanal.
- D) intermediária.
- E) limitada.

Questão 43

Observe e marque a alternativa correta para os sinais representados, respectivamente:



- A) régua, ônibus, email.
- B) recado, arroz, arquiteto.
- C) email, arroz, régua.
- D) avisar, arroz, preto.
- E) email, ônibus, arquiteto.

Questão 44

Strobel afirma que é “o jeito de o sujeito surdo entender o mundo e modificá-lo a fim de torná-lo acessível e habitável ajustando-o com suas percepções visuais, que contribuem para a definição das identidades surdas. [...] Isso significa que abrange a língua, as ideias, as crenças, os costumes e os hábitos do povo surdo”. Dessa maneira é definida a:

- A) comunidade surda.
- B) cultura surda.
- C) artefatos culturais.
- D) povo surdo.
- E) cultura brasileira.

Questão 45

O olhar para Educação Inclusiva, precisamente para educação de surdos, resulta em uma nova concepção sobre o papel do professor/instrutor, mecanismos que auxiliam no processo ensino e aprendizagem, promovem a socialização e a interação com o conhecimento, no ambiente escolar. Lutar por uma escola inclusiva, principalmente para surdos, tem que refletir questões como a acessibilidade destes indivíduos, sua situação:

- A) politicocultural.
- B) psicolinguística.
- C) sociolinguística.
- D) politicolinguística.
- E) biopsicossocial.

Questão 46

Literatura visual é uma produção de texto que utiliza a visão como fonte principal da imaginação da criança surda, em que são utilizadas estratégias visuais para adaptarem o referente conteúdo à realidade da cultura surda. A importância dessa literatura está no fato de proporcionar a uma criança surda conhecer as histórias infantis na mesma idade que uma criança ouvinte, constituindo um recurso de acessibilidade:

- A) literária.
- B) funcional.
- C) comunicacional.
- D) atitudinal.
- E) instrumental.

Questão 47

A proposta de educação escolar inclusiva é um desafio, que para ser efetivada faz-se necessário considerar que os alunos com surdez têm direito de acesso ao conhecimento, à acessibilidade, bem como ao Atendimento Educacional Especializado. Conforme Bueno, é preciso ultrapassar a visão que reduz os problemas de escolarização das pessoas com surdez ao uso desta ou daquela língua, mas sim de ampliá-la para o campo:

- A) psicolinguístico.
- B) sociopolítico.
- C) antropológico.
- D) histórico-social.
- E) histórico-cultural.

Questão 48

No Capítulo III, do Decreto nº 5.626/2005, estabelece a formação do professor de Libras e do instrutor de Libras. Determina em seu artigo 4º: “A formação de docentes para o ensino de Libras nas séries finais do Ensino Fundamental, no Ensino Médio e na Educação Superior deve ser realizada em nível superior, em curso de graduação de licenciatura plena em Letras: Libras ou em Letras: Libras/Língua Portuguesa, como segunda língua. Tal Lei foi importante para a garantia dos direitos à educação e a convivência em sociedade, e o reconhecimento dos surdos como comunidades:

- A) majoritárias e sociais.
- B) sociais e culturais.
- C) linguísticas e culturais.
- D) majoritárias e linguísticas.
- E) linguísticas e sociais.

Questão 49

Observe e marque a alternativa correta para os sinais a seguir em suas devidas categorias.



- A) profissão, animal, cor.
- B) animal, profissão, cor.
- C) cor, país, animal.
- D) profissão, país, bebidas.
- E) cor, profissão, animal.

A Libras é entendida como língua natural, pois as crianças surdas a adquirem de maneira espontânea, sem que haja treinamento ou ensino específico. A língua favorece aos surdos a estruturação do pensamento, o acesso ao conhecimento de mundo, a aprendizagem dos conteúdos curriculares. A aprendizagem da Língua de Sinais deverá efetivar-se nos primeiros anos de vida, pois assim a língua poderá trazer benefícios tanto para o desenvolvimento dos próprios surdos quanto para a dinâmica:

- A) social e escolar.
- B) familiar e cultural.
- C) social e cultural.
- D) econômica e familiar.
- E) familiar e escolar.