

PREFEITURA DE VILA VELHA / ES - MAGISTÉRIO

**PE - PROFESSOR EDUCAÇÃO ESPECIAL TRADUTOR E
INTÉRPRETE - LÍNGUA PORTUGUESA - LIBRAS**

Código da Prova

P17 X
TARDE



Verifique se o Código da Prova é o mesmo do seu cartão de respostas.



Duração da prova: 4 horas

**TRANSCREVA, EM ESPAÇO DETERMINADO NO SEU CARTÃO DE RESPOSTAS,
A FRASE ABAIXO PARA O EXAME GRAFOTÉCNICO:**

”Poesia é voar fora da asa.” (Manoel de Barros)



ATENÇÃO

Este caderno contém (cinquenta) questões de múltipla escolha, cada uma com 05 (cinco) alternativas de resposta – A, B, C, D e E – e uma questão discursiva.

**Verifique se este material está em ordem. Caso contrário, notifique imediatamente o fiscal.
O tempo de duração da prova inclui o preenchimento do cartão de respostas e folha de resposta.**

LEIA AS INSTRUÇÕES ABAIXO:

Siga, atentamente, as formas corretas de preenchimento do cartão de respostas e da folha de respostas, conforme estabelecido nos próprios.

Por motivo de segurança:

- O candidato só poderá retirar-se definitivamente da sala após 1 (uma) hora do início efetivo da prova.
- Somente faltando 1 (uma) hora para o término da prova, o candidato poderá retirar-se levando o seu caderno de questões.
- O candidato que optar por se retirar sem levar o seu caderno de questões não poderá copiar suas respostas por qualquer meio.
- Ao terminar a prova, o candidato deverá se retirar imediatamente do local da prova, não sendo possível nem mesmo a utilização dos banheiros e/ou bebedouros.

Candidato, ao terminar a prova, é de sua responsabilidade entregar ao fiscal o cartão de respostas da Prova Objetiva assinado e a folha de resposta desidentificada. Não se esqueça dos seus pertences.

Os três últimos candidatos deverão permanecer na sala até que o último candidato entregue o cartão de respostas e a folha de resposta. O fiscal de sala não está autorizado a alterar quaisquer dessas instruções. Em caso de dúvida, solicite a presença do coordenador local.

BOA PROVA!

LÍNGUA PORTUGUESA

Leia o texto abaixo e responda ao que se pede.

Poema tirado de uma notícia de jornal

João Gostoso era carregador de feira livre e morava no morro da Babilônia num barracão sem número
Uma noite ele chegou no bar Vinte de Novembro
Bebeu
Cantou
Dançou
Depois se atirou na lagoa Rodrigo de Freitas e morreu afogado.

Manuel Bandeira

Questão 1

Dentre as características presentes nas alternativas abaixo, a alternativa em que elas NÃO justificam o título do texto é:

- (A) a objetividade, a impessoalidade e a aparente imparcialidade do eu lírico.
- (B) a narração em 3ª pessoa é neutra, contrastando a linguagem poética.
- (C) o personagem representa uma alegoria de muitos brasileiros que vivem à margem da sociedade.
- (D) o eu lírico, conturbado, revela a insatisfação do personagem com sua vida, culminando no suicídio.
- (E) paródia da linguagem jornalística denunciando o destino violento das pessoas simples.

Questão 2

Observe o período abaixo.

“João Gostoso era carregador de feira livre e morava no morro da Babilônia num barracão sem número”.

Pode-se afirmar que:

- I – há um período simples.
- II – há um período composto por coordenação.
- III – “Gostoso” é um aposto enumerativo.
- IV – há, na segunda oração, adjunto adverbial de lugar.
- V – “de feira livre” tem a função de adjunto adnominal.

Estão corretos apenas os itens:

- (A) II, III, IV.
- (B) II, IV.
- (C) II, IV, V.
- (D) I, III, V.
- (E) III, V.

Questão 3

No trecho “Depois se atirou na lagoa Rodrigo de Freitas e morreu afogado.”, os termos em destaque, quanto aos aspectos gramatical, sintático e semântico, podem ser analisados, respectivamente, da seguinte forma:

- (A) verbo significativo/ verbo transitivo indireto/ objeto indireto.
- (B) verbo de ação/verbo intransitivo/predicativo do sujeito.
- (C) verbo de ligação/verbo transitivo direto/objeto direto.
- (D) verbo na voz passiva/ verbo de ação/predicativo do sujeito.
- (E) verbo pronominal/ verbo intransitivo/adjunto adverbial.

Questão 4

Em “João morreu no doce contato das águas plácidas da Lagoa.”, ocorre a seguinte figura de linguagem:

- (A) Metáfora.
- (B) Sinestesia.
- (C) Paradoxo.
- (D) Metonímia.
- (E) Antonomásia.

Questão 5

A opção correta quanto à regência verbal é:

- (A) Assiste-lhe o direito de solicitar as informações sobre a empresa.
- (B) Assisti o seu destempero junto ao ciclista, disse o guarda ao motorista.
- (C) Não lhe conheço bem para entregar a encomenda em confiança.
- (D) O policial queria ajudar a ela, mas não havia entendimento sobre a questão.
- (E) Explicava ao aluno de que não se atrasasse para a prova.

RACIOCÍNIO LÓGICO QUANTITATIVO**Questão 6**

Se jogarmos quatro dados de 6 faces simultaneamente, de todas as combinações possíveis de resultado, em quantas o quarto dado terá como resultado um 6?

- (A) 1.296.
- (B) 216.
- (C) 120.
- (D) 60.
- (E) 300.

Questão 7

Em um grupo de 500 pessoas, 60% são mulheres e 40% dessas mulheres são estudantes. Sabe-se também que 20% dos homens do grupo são estudantes. Se for escolhida uma pessoa desse grupo aleatoriamente, a probabilidade de a pessoa ser estudante ou ser mulher é de:

- (A) 24%.
- (B) 19%.
- (C) 32%.
- (D) 68%.
- (E) 60%.

Questão 8

Em uma progressão aritmética, a soma do quarto termo com o sétimo termo é 41. A soma dos primeiros dez termos dessa progressão é:

- (A) 205.
- (B) 325.
- (C) 242.
- (D) 171.
- (E) 282.

Questão 9

Em uma escola, os alunos têm três opções de atividades extracurriculares: arte, música e esporte coletivo. Eles devem participar de, pelo menos, uma atividade. Dos 110 estudantes na escola, 55 escolheram música, 60 escolheram esporte e 40 escolheram arte. Se 35 alunos escolheram exatamente duas atividades, o número de alunos que escolheu fazer as três atividades foi:

- (A) 2.
- (B) 3.
- (C) 5.
- (D) 6.
- (E) 7.

Questão 10

Marina é professora de Matemática e está organizando uma olimpíada com seus alunos. Durante a olimpíada, cada aluno participante realizará duas provas. Ela precisará corrigir as provas em 1 hora e meia para que o resultado da olimpíada saia no horário programado. Considerando que ela corrige 24 provas em uma hora, a quantidade limite de alunos que poderão participar da olimpíada se ela tiver ajuda de um professor com o mesmo ritmo de correção que ela, de forma que o resultado da olimpíada não atrase, será de:

- (A) 72.
- (B) 36.
- (C) 54.
- (D) 18.
- (E) 48.

LEGISLAÇÃO EDUCACIONAL**Questão 11**

A formação inicial de professores é de responsabilidade das universidades e teve mudanças importantes a partir da Lei de Diretrizes e Bases nº 9394/96. Uma delas foi a criação dos Institutos Superiores de Educação, que deveriam ser centros formadores, disseminadores, sistematizadores e produtores do conhecimento referente ao processo de ensino, de aprendizagem e de educação escolar, com o objetivo de promover a formação geral dos futuros professores de educação básica e, ainda, favorecer o conhecimento e o domínio dos conteúdos específicos ensinados nas diversas etapas da educação básica e das metodologias e tecnologias a eles associados, bem como desenvolver habilidades para a condução dos demais aspectos inerentes ao trabalho coletivo da escola.

A outra mudança, foi:

- (A) a formação docente, exceto para a educação superior, incluirá prática de ensino de, no mínimo, seiscentas horas.
- (B) o ingresso de professores das redes públicas de educação básica a cursos superiores de pedagogia e licenciatura será de livre acesso.
- (C) os currículos dos cursos de formação de docentes terão por referência os programas pré-aprovados pelas Universidades.
- (D) a exigência da formação em cursos de nível superior para os professores atuarem na educação infantil e nas séries iniciais do ensino fundamental.
- (E) o MEC passa a se responsabilizar e promover a formação inicial, a continuada e a capacitação dos profissionais de magistério.

Questão 12

A Lei nº 4.100, de 22 de outubro de 2003, que institui o Sistema Municipal de Ensino do Município de Vila Velha/ES, e disciplina seu funcionamento, expressa em seu Capítulo III, Da Educação Infantil e Do Ensino Fundamental, no art. 29 que, na rede pública municipal, o atendimento em creches deverá fazer-se, prioritariamente, a partir de:

- (A) oito meses.
- (B) doze meses.
- (C) seis meses.
- (D) quatorze meses.
- (E) quatro meses.

Questão 13

A mobilidade escolar ou a conhecida transferência é objeto de regramento na LDB e em outros instrumentos normativos do CNE e dos Conselhos de Educação Estaduais e Municipais.

As mobilidades, de modo geral, ocorrem por necessidade dos adultos responsáveis pelo menor que não pode deixar de ser atendido frente a uma escolha que não foi sua.

Nesse sentido, não há como recusar matrícula em algum estabelecimento de ensino que favoreça o deslocamento do aluno transferido. Mas, acima dessas questões administrativas, não há como recusar a continuidade dos estudos iniciados em outra escola, de forma que o aluno não se sinta despreparado para avançar em seu percurso de aprendizagem ou que não se sinta retrocedendo em conquistas já efetivadas.

Em observações e acompanhamento de alguns estudos, indicam que essa questão tem sido descuidada gerando, inúmeras vezes, nos alunos transferidos, uma sensação de abandono ou descaso.

Por tudo isso, ao tratar da mobilidade interséries e interescolas ou sistemas e, pensando prioritariamente na dimensão pedagógica que envolve o currículo escolar e a avaliação, a LDB estabeleceu no § 1º do art. 23 que:

- (A) poderão organizar-se classes, ou turmas, com alunos de séries distintas, com níveis equivalentes de adiantamento na matéria, para qualquer componente curricular.
- (B) a escola poderá reclassificar os alunos, inclusive quando se tratar de transferências entre estabelecimentos situados no País e no exterior, tendo como base as normas curriculares gerais.
- (C) o calendário escolar deverá adequar-se às peculiaridades locais, inclusive climáticas e econômicas a critério do respectivo sistema de ensino, sem com isso reduzir o número de horas letivas.
- (D) nos estabelecimentos que adotam a progressão regular por série, o regimento escolar pode admitir formas de progressão parcial, desde que preservada a sequência do currículo.
- (E) a classificação em qualquer série ou etapa por promoção, para alunos que cursaram, com aproveitamento, a série ou fase anterior, em qualquer escola.

Questão 14

A Lei nº 5.629, de 24 de junho de 2015, do Município de Vila Velha, Estado do Espírito Santo, que Aprova o Plano Municipal de Educação - PME e dá outras providências, apresenta como Meta 5: alfabetizar todas as crianças, no máximo, até o final do 3º (terceiro) ano do Ensino Fundamental.

Dentro da referida Meta, a Estratégia 5.6 diz que os alunos que, ao final do 3º ano do Ensino Fundamental, não estiverem alfabetizados:

- (A) poderão ser aprovados, após avaliação.
- (B) deverão ser remanejados para outra turma.
- (C) serão readaptados na série subsequente.
- (D) terão direito à recuperação paralela.
- (E) ficarão retidos na série, após avaliação.

Questão 15

De acordo com o Decreto nº 258, de 29 de dezembro de 2014, que estabelece critérios para implantação, organização e funcionamento do projeto de educação em tempo integral e normatiza medidas a serem adotadas pelas Unidades de Ensino, em seu artigo 3º, estabelece que a carga horária diária das Unidades Escolares participantes do Projeto de Educação em Tempo Integral é de, no mínimo:

- (A) 7 horas de efetivo trabalho escolar, perfazendo uma carga horária anual de, pelo menos, 1.407 (mil e quatrocentos e sete) horas/aula.
- (B) 8 horas de efetivo trabalho escolar, perfazendo uma carga horária anual de, pelo menos, 1.407 (mil e quatrocentos e sete) horas/aula.
- (C) 7 horas de efetivo trabalho escolar, perfazendo uma carga horária anual de, pelo menos, 1.200 (mil e duzentos) horas/aula.
- (D) 6 horas de efetivo trabalho escolar, perfazendo uma carga horária anual de, pelo menos, 1.305 (mil e trezentos e cinco) horas/aula.
- (E) 6 horas de efetivo trabalho escolar, perfazendo uma carga horária anual de, pelo menos, 1.407 (mil e quatrocentos e sete) horas/aula.

TECNOLOGIAS EDUCACIONAIS

Questão 16

A legislação que regula o uso da Internet no Brasil por meio da previsão de princípios, garantias, direitos e deveres para quem usa a rede, é chamada:

- (A) Lei estadual da internet.
- (B) Comissão Nacional da internet.
- (C) Lei da Regulação Digital.
- (D) Marco Civil da internet.
- (E) Estatuto das Mídias sociais.

Questão 17

O programa do MEC para educação a distância, que visa proporcionar formação continuada para o uso pedagógico das diferentes tecnologias da informação e da comunicação é denominado:

- (A) Mídias na Educação.
- (B) Educação Pedagógica a distância.
- (C) Internet na sala de aula.
- (D) Universidade aberta do Brasil.
- (E) O Computador em sala de aula.

Questão 18

Ao alocar recursos, sob demanda, de um servidor e armazenamento de dados em um Data Center remoto, localizado em qualquer ponto do planeta, com acesso pela internet, você estará utilizando o que chamamos de:

- (A) On-Line.
- (B) Real Time.
- (C) FTP.
- (D) Computação na Nuvem.
- (E) Computação Quântica.

Questão 19

Smartphones e tablets têm à sua disposição uma grande quantidade de aplicativos para uso em educação. Esses aplicativos são chamados:

- (A) IOS.
- (B) Android.
- (C) APPS.
- (D) Linux.
- (E) Blogs.

Questão 20

Das ferramentas abaixo, aquela que é uma enciclopédia baseada na web e escrita de maneira colaborativa denomina-se:

- (A) Enciclopédia Barsa.
- (B) Google maps.
- (C) Compédia.
- (D) Googleplex.
- (E) Wikipédia.

CONHECIMENTOS PEDAGÓGICOS

Questão 21

O Relatório para a UNESCO da Comissão Internacional sobre Educação para o século XXI propõe que a educação deve organizar-se em torno de quatro aprendizagens fundamentais que, ao longo de toda a vida, serão de algum modo para cada indivíduo, os pilares do conhecimento.

Considere as afirmativas sobre esses pilares do conhecimento.

I - O único pilar que deve ser objeto de atenção por parte do ensino estruturado é “aprender a conhecer”.

II - Cada um dos quatros pilares deve ser objeto de igual atenção por parte do ensino estruturado.

III - Os quatro pilares propostos são independentes uns dos outros, pois não há relação entre os mesmos.

IV - Existem entre os quatro pilares múltiplos pontos de contato, de relacionamento e de permuta.

Estão corretas, apenas, as seguintes afirmativas.

- (A) I e II.
- (B) I e III.
- (C) I e IV.
- (D) II e III.
- (E) II e IV.

Questão 22

Em um debate sobre as relações entre processos de aprendizagem e desenvolvimento, foi defendida, entre outras, a seguinte posição:

É necessário esperar a criança apresentar um nível de desenvolvimento particular para começar a educação escolar.

Considerando a noção de zona de desenvolvimento proximal apresentada por Vygotsky, sobre esse posicionamento é correto afirmar que:

- (A) está baseado na noção de zona de desenvolvimento proximal que desconsidera as interações sociais no desenvolvimento.
- (B) não seria o mais produtivo, pois não existe relação entre processos de aprendizagem, educação escolar e desenvolvimento.
- (C) não seria o mais produtivo, pois a exposição a novas aprendizagens pode funcionar como fator construtivo do desenvolvimento.
- (D) seria o mais produtivo, pois a educação escolar deve ser considerada meio poderoso de reforço do desenvolvimento.
- (E) seria o mais produtivo, pois a exposição a novas aprendizagens não é considerada um fator construtivo de desenvolvimento.

Questão 23

Segundo José Carlos Libâneo, utilizando como critério a posição que adotam em relação aos condicionantes sociopolíticos da escola, as tendências pedagógicas foram classificadas em liberais e progressistas.

Considere as afirmativas sobre o papel da escola, a atuação do professor e os conteúdos de ensino na tendência pedagógica crítico-social dos conteúdos.

I- A atuação da escola consiste na preparação do aluno para o mundo adulto e suas contradições, fornecendo-lhe um instrumental, por meio de aquisição de conteúdos e da socialização, para uma participação organizada e ativa na democratização da sociedade.

II- Os conteúdos não devem ser apenas ensinados, ainda que bem ensinados; é preciso que se liguem, de forma indissociável, à sua significação humana e social.

III- A forma de conceber os conteúdos estabelece oposição entre cultura erudita e cultura popular ou espontânea, numa relação de descontinuidade.

IV- O papel de mediação em torno da análise dos conteúdos é exercido pelo professor sempre de forma não-diretiva, evitando a intervenção pedagógica.

Estão corretos apenas os itens:

- (A) I e II.
- (B) I e III.
- (C) II e III.
- (D) II e IV.
- (E) III e IV.

Questão 24

As aprendizagens essenciais definidas na Base Nacional Comum Curricular (BNCC) devem concorrer para assegurar aos estudantes o desenvolvimento de dez competências gerais, que consubstanciam, no âmbito pedagógico, os direitos de aprendizagem e desenvolvimento.

Com relação às dez competências gerais, é correto afirmar que são propostas para as seguintes etapas da Educação Básica:

- (A) Anos Iniciais, Anos Finais e Ensino Fundamental.
- (B) Anos Iniciais, Anos Finais e Ensino Médio.
- (C) Educação Infantil, Anos Iniciais e Ensino Médio.
- (D) Educação Infantil, Ensino Fundamental e Anos Finais.
- (E) Educação Infantil, Ensino Fundamental e Ensino Médio.

Questão 25

Considere as seguintes afirmativas com relação às metodologias ativas.

I- A função do professor deve ser atuar como mediador entre o conhecimento e os alunos, estimulando essa interação e ajudando nas dificuldades.

II- O professor perde a sua função e pode ser substituído pela tecnologia ou perder sua razão de existir.

III- A aprendizagem baseada em projetos e a aprendizagem baseada em problemas são práticas de ensino-aprendizagem comuns nas metodologias ativas.

IV- Nessas metodologias, o aprendizado está centrado na figura do professor.

Estão corretos apenas os itens:

- (A) I e II.
- (B) I e III.
- (C) I e IV.
- (D) II e III.
- (E) III e IV.

Questão 26

A teoria das inteligências múltiplas, elaborada pelo cientista Howard Gardner, causou impacto nos meios pedagógicos.

Considere as seguintes afirmativas a respeito da teoria das inteligências múltiplas.

I- O tipo de inteligência que deve ser mais valorizado é a lógica-matemática.

II- Há outros tipos de inteligência, além da linguística e da lógico-matemática.

III- A inteligência não é única e não pode ser medida e padronizada.

IV- As pessoas nascem com determinada quantidade de inteligência que serve de limite para as diferentes realizações.

Estão corretas apenas as afirmativas:

- (A) I e II.
- (B) I e III.
- (C) I e IV.
- (D) II e III.
- (E) II e IV.

Questão 27

Uma professora realizou uma ação avaliativa no início de um processo de ensino e aprendizagem. Seu objetivo era obter informações sobre os conhecimentos, aptidões e competências dos estudantes, visando à delimitação das intervenções mais adequadas.

A principal função da avaliação que foi realizada denomina-se:

- (A) classificatória.
- (B) contínua.
- (C) diagnóstica.
- (D) hierárquica.
- (E) somativa.

Questão 28

De acordo com a legislação vigente, as escolas devem desenvolver práticas inclusivas.

Considere as seguintes afirmativas com relação à perspectiva da educação inclusiva no espaço escolar.

I- A escola deve evitar o contato entre estudantes que não apresentam deficiências e os que apresentam.

II- A escola deve promover o contato entre estudantes que não apresentam deficiência e os que apresentam, atuando de forma a evitar situações que envolvam intimidação vexatória.

III- O professor deve acompanhar, sem o auxílio de outros profissionais, a aprendizagem dos estudantes com deficiência, e altas habilidades/superdotação e transtornos globais do desenvolvimento.

IV- A escola deve elaborar uma proposta pedagógica que atenda aos grupos e às necessidades individuais.

Estão corretas, apenas, as afirmativas:

- (A) I e II.
- (B) I e III.
- (C) II e III.
- (D) II e IV.
- (E) III e IV.

Questão 29

De acordo com as Diretrizes Curriculares Nacionais, o Projeto Político Pedagógico (PPP) é um dos meios de viabilizar a escola democrática e de qualidade para todos. Considere as seguintes afirmativas sobre o PPP.

I- deve contemplar a concepção sobre educação, conhecimento, avaliação e mobilidade escolar.

II- deve ser construído somente por professores.

III- deve contemplar as bases norteadoras da organização do trabalho pedagógico.

IV- não deve tratar do programa de formação continuada dos profissionais da educação

Estão corretas apenas as afirmativas:

- (A) I e II.
- (B) I e III.
- (C) I e IV.
- (D) II e III.
- (E) II e IV.

Questão 30

A Nota técnica nº4/2014 do MEC orienta quanto a documentos comprobatórios de alunos com deficiência, transtornos globais do desenvolvimento e altas habilidades/superdotação no Censo Escolar.

Segundo essa nota técnica, cabe ao professor que atua no Atendimento Escolar Especializado:

- (A) elaborar o plano de Atendimento Educacional Especializado.
- (B) estabelecer como condição para a matrícula a apresentação de um diagnóstico clínico.
- (C) evitar contato com as famílias e com os demais profissionais de saúde.
- (D) garantir o atendimento somente a partir do acesso da escola ao diagnóstico clínico.
- (E) realizar estudo de caso somente se houver a apresentação de laudo médico do aluno.

CONHECIMENTOS ESPECÍFICOS

Questão 31

A lei de Libras - Dispõe sobre a Língua Brasileira de Sinais - Libras e dá outras providências, é um marco histórico para a comunidade surda que possibilitou várias outras conquistas. Assinale a alternativa que corresponde corretamente a lei de Libras:

- (A) Lei nº 5.626, de 22 de dezembro de 2002
- (B) Lei nº 13.146, de 6 de julho de 2015.
- (C) Lei nº 10.626, de 24 de dezembro de 2010.
- (D) Lei nº 12.319, de 1 de setembro de 2010
- (E) Lei nº 10.436, de 24 de abril de 2002.

Questão 32

Felipe (2006) em sua publicação intitulada "Os processos de formação de palavra na Libras" diz que "Na Libras, por exemplo, há sinais realizados somente através de expressões faciais[...], bem como a utilização de expressões faciais para marcar tipo de frase (FELIPE, 1988) e de expressão corporal para marcar os turnos no discurso (FELIPE, 1991)." (Felipe, 2006, p.4). São sinais que podem ser realizados somente através de expressões faciais:

- (A) ladrão, relação-sexual.
- (B) televisão e vazio.
- (C) ladrão e aproveitar.
- (D) sorrir e beber.
- (E) comer e cheio.

Questão 33

Segundo Quadros (2004, p.9) um conceito de tradução é:

- (A) passar uma língua oral para outra língua oral.
- (B) passar de uma língua para outra.
- (C) uma tradução sempre envolve uma língua escrita.
- (D) uma tradução sempre envolve uma língua de sinais.
- (E) uma tradução sempre envolve uma língua oral.

Questão 34

São documentos que influenciaram a formulação das políticas públicas da educação inclusiva de acordo com o documento de Política Nacional de Educação Especial na Perspectiva da Educação Inclusiva elaborado pelo MEC/SECADI:

- (A) Declaração Mundial de Educação para Todos (1990) e a Declaração de Salamanca (1994).
- (B) Constituição Federal de 1988 e Lei de Diretrizes e Bases da Educação Nacional – LDBEN, Lei nº 4.024/61.
- (C) O Estatuto da Criança e do Adolescente – ECA, Lei nº 8.069/90 e Lei de Diretrizes e Bases da Educação Nacional – LDBEN, Lei nº 4.024/61.
- (D) Declaração Mundial de Educação para Todos (1990) e Constituição Federal de 1988.
- (E) O Estatuto da Criança e do Adolescente – ECA e Constituição Federal de 1988.

Questão 35

Com os estudos e apontamentos de Carvalho e Nobrega, o início a educação de surdos no Brasil é considerado com:

- (A) a criação da Lei de Libras.
- (B) a criação do curso Letras/Libras.
- (C) a criação do Instituto Nacional de Educação de Surdos.
- (D) a criação da Lei Brasileira de Inclusão.
- (E) O lançamento do primeiro manual de LIBRAS.

Questão 36

Nos artigos 17 e 18 do DECRETO nº 5.626, de 22 de dezembro de 2005 que Regulamenta a Lei nº 10.436, de 24 de abril de 2002, estabelece os critérios para a formação do tradutor e intérprete de Libras – Língua portuguesa:

- I- curso superior de Tradução e Interpretação, com habilitação em Libras - Língua Portuguesa.
- II- cursos de educação profissional.
- III- cursos de extensão universitária.
- IV- cursos de formação continuada promovidos por instituições de ensino superior e instituições credenciadas por secretarias de educação.
- V- cursos de teatro e de expressão corporal.

Dos itens acima descritos, estão corretos, apenas:

- (A) I, III.
- (B) III, V.
- (C) I, III, V.
- (D) I, II, III, V.
- (E) I, II, III, IV.

Questão 37

De acordo com a obra de Rodrigues e Pedrosa (2018, p. 3), o linguista americano que em 1960, atribuiu o status de língua para as línguas de sinais através do estudos acerca da Língua Americana de Sinais (ASL) foi:

- (A) Carlos Skliar .
- (B) Pedro Ponce de León.
- (C) Abade l'Épée.
- (D) William Stokoe.
- (E) E. Huet.

Questão 38

De acordo com documento do MEC intitulado “DIRETRIZES OPERACIONAIS DA EDUCAÇÃO ESPECIAL PARA O ATENDIMENTO EDUCACIONAL ESPECIALIZADO NA EDUCAÇÃO BÁSICA” as funções do AEE são:

- (A) adaptar as atividades e avaliações dos alunos deixando em um nível que o aluno consiga realizá-la de forma autônoma sem correr riscos de uma reprovação dele.
- (B) elaborar e acompanhar os alunos em atividades externas da qual sem a presença do AEE seria inviável sua presença.
- (C) monitorar as aulas e as dinâmicas usadas pelos professores com o intuito de averiguar se as mesmas estão de acordo com as necessidades dos alunos.
- (D) identificar, elaborar e organizar recursos pedagógicos e de acessibilidade que eliminem as barreiras para a plena participação dos alunos, considerando suas necessidades específicas.
- (E) elaborar uma plano educacional individual para alunos inseridos em classes especiais.

Questão 39

Em análise ao Plano Municipal de Educação de Vila Velha - Meta 4, são apresentadas as seguintes estratégias:

I- garantir a formação continuada em serviço para os profissionais da educação para atuarem na Educação Inclusiva, nas áreas de deficiência intelectual, visual e surdez garantindo, por meio de atividades teóricas, práticas, reflexivas e investigativas, a aquisição e a construção crítica de conhecimentos, habilidades e valores afins à formação das crianças, dos jovens e dos adultos com deficiência, transtornos globais do desenvolvimento e altas habilidades ou superdotação, matriculados na rede municipal de ensino, assim como socializando a formação com a equipe de especialistas e professores de referência.

II- ampliar o número de salas de aula bilíngues e novos polos de acordo com a demanda, visando à universalização do ensino de Libras nas UMEFs e nas UMEIs, priorizando o encaminhamento dos alunos surdos a fim de proporcionar encontros com seus pares linguísticos e viabilizando o transporte escolar para o seu deslocamento às escolas polo de referência.

III- garantir acessibilidade em todas as escolas da rede pública e privada, nos transportes públicos , nas instituições públicas e em todo o comércio da cidade de Vila Velha.

IV- garantir a acessibilidade nas escolas públicas por meio de: adequação arquitetônica, oferta de transporte acessível, disponibilização de material didático acessível, equipamentos e recursos de tecnologia assistiva, e oferta da educação bilíngue para os surdos com profissional especializado.

V- Assegurar a formação de professores e funcionários em cursos de pós-graduação, seminários, grupos de estudos dentre outros, que abordem temas relativos a educação especial, conforme a demanda permanente e provisório.

Dos itens acima mencionados, estão corretos apenas.

- (A) I, II, IV, V.
- (B) I, II, III, V.
- (C) I, III, IV, V.
- (D) II, IV, V.
- (E) IV, V.

Questão 40

Conforme a LEI Nº 12.319, DE 1º DE SETEMBRO DE 2010 que regulamenta a profissão de Tradutor e Intérprete da Língua Brasileira de Sinais – LIBRAS no seu artigo 6 apresenta as atribuições do tradutor e intérprete, no exercício de suas competências, sendo elas:

- I- efetuar comunicação entre surdos e ouvintes, surdos e surdos, surdos e surdos-cegos, surdos-cegos e ouvintes, por meio da Libras para a língua oral e vice-versa.
- II- atuar nos processos de licitação e de contratação de compra de materiais e/ ou serviços destinados ao deficiente auditivo.
- III- interpretar, em Língua Brasileira de Sinais - Língua Portuguesa, as atividades didático-pedagógicas e culturais desenvolvidas nas instituições de ensino nos níveis fundamental, médio e superior, de forma a viabilizar o acesso aos conteúdos curriculares.
- IV- atuar nos processos seletivos para cursos na instituição de ensino e nos concursos públicos.
- V- atuar no apoio à acessibilidade aos serviços e às atividades-fim das instituições de ensino e repartições públicas; e prestar seus serviços em depoimentos em juízo, em órgãos administrativos ou policiais.

Dos itens acima mencionados, estão corretos, apenas:

- (A) I, III.
- (B) II, IV.
- (C) IV, V.
- (D) I, III, V.
- (E) I, III, IV, V.

Questão 41

Analisando Teixeira (2015, p.2): “A iconicidade será as características semelhantes que o ícone tem em comum com o objeto que representa. Por ser uma língua de modalidade visuo-espacial, a iconicidade está presente em grande parte dos sinais da libras, pois a relação entre a “forma” e o “sentido” é mais visível.”

Assinale a alternativa que corresponde a um sinal icônico:

- (A) computador.
- (B) maçã.
- (C) peixe.
- (D) barco.
- (E) banheiro.

Questão 42

No parágrafo segundo da LEI Nº 13.146, DE 6 DE JULHO DE 2015, que institui a Lei Brasileira de Inclusão da Pessoa com Deficiência (Estatuto da Pessoa com Deficiência), dispõe sobre a disponibilização de tradutores e intérpretes da Libras a que se refere o inciso XI do caput deste artigo, deve-se observar o seguinte:

- I - os tradutores e intérpretes da Libras atuantes na educação básica devem, no mínimo, possuir ensino médio completo e certificado de proficiência na Libras
 - II - os tradutores e intérpretes da Libras atuantes na educação básica devem, no mínimo, nível superior, com habilitação, prioritariamente, em Tradução e Interpretação em Libras e e certificado de proficiência na Libras
 - III - os tradutores e intérpretes da Libras, quando direcionados à tarefa de interpretar nas salas de aula dos cursos de graduação e pós-graduação, devem possuir nível superior, com habilitação, prioritariamente, em Tradução e Interpretação em Libras
 - IV - os tradutores e intérpretes da Libras, quando direcionados à tarefa de interpretar nas salas de aula dos cursos de graduação e pós-graduação, devem possuir no mínimo ensino médio completo e certificado de proficiência na Libras
 - V - os tradutores e intérpretes da Libras, quando direcionados à tarefa de interpretar nas salas de aula dos cursos de graduação e pós-graduação ou atuantes na educação básica devem possuir nível superior, sem habilitação específica e certificado de proficiência na Libras
- Dos itens acima mencionados, estão corretos, apenas:

- (A) II e IV.
- (B) I e III.
- (C) IV, V.
- (D) I, III, V.
- (E) I, II, IV, V.

Questão 43

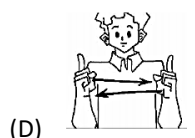
Inicialmente nos estudos das línguas de sinais foram identificados três parâmetros que compunham os sinais e posteriormente, com os avanços das pesquisas, foram acrescentados mais dois. (Witkoski, 2015, p.133)

A alternativa que apresenta corretamente os dois parâmetros que foram descobertos posteriormente é:

- (A) expressão facial e localização da mão.
- (B) configuração de mão e movimento.
- (C) orientação da mão e expressões faciais e corporais.
- (D) movimento e localização da mão.
- (E) configuração de mão e localização da mão.

Questão 44

De acordo com os estudos de Felipe (2007, p.172) “Na Libras, os classificadores[...] são configurações de mãos que, relacionadas à coisa, pessoa, animal e veículo, funcionam como marcadores de concordância” Sendo assim, marque a opção abaixo que se relaciona ao classificador usado para **CARROS**:



Questão 45

Felipe (2006, p.203) em sua pesquisa sobre o processo de formação das palavras em Libras, afirma que: “O processo de modificação por adição à raiz pode ser realizado através da incorporação da negação [...] esse movimento contrário não é um item lexical para negação, seria como, em português, o prefixo {anti-}, mas que, na Libras, vem posposto à raiz, daí, a análise dele como um sufixo de negação”. A alternativa que contém um exemplo de negação incorporado a raiz do sinal é:

- (A) gosto – não gosto.
- (B) moro – não moro.
- (C) bebo – não bebo.
- (D) dormi – não dormi.
- (E) como – não como.

Questão 46

Audrey (2009, p.12), diz que as línguas artificiais são construídas e estabelecidas por um grupo de indivíduos com algum propósito específico, com o objetivo maior de estabelecer uma comunicação internacional, a autora cita o Esperanto e o Gestuno como exemplos. Frente ao apresentado, a Libras não pode ser considerada uma língua artificial, por que a Libras :

- (A) é a língua natural do surdo porque ele já nasce sabendo-a.
- (B) é a língua natural do surdo porque nos anos iniciais ele desenvolve a mesma de forma natural e autônoma.
- (C) não é uma língua natural.
- (D) é uma língua natural porque ela deriva da língua portuguesa que também é uma língua natural.
- (E) é uma língua natural pois evolui como parte de um grupo cultural do povo surdo.

Questão 47

Segundo Karnopp e Pereira (2012, p.36), as pesquisas sobre o ensino de português como segunda língua apontam que as crianças surdas que possuem contato com a língua de sinais, desde que começam sua vida escolar, utilizam-se de estratégias linguísticas evidenciando o uso das duas línguas. Portanto, nesse contexto:

- (A) o ensino da língua português não é necessário, uma vez que os alunos já possuem a língua de sinais e podem aprender a escrita de sinais. (SignWriting)
- (B) primeiro o aluno surdo deve ter total domínio da Libras e logo após ser apresentado a escrita de sinais (SignWriting) só depois pode ensinar a língua portuguesa, pois o aluno já estará familiarizado com uma estrutura de língua escrita e terá mais facilidade e mais experiência para poder comparar uma língua com a outra
- (C) o ensino da Língua Portuguesa a alunos surdos deve se dar a partir da construção de conhecimentos em Libras, de maneira significativa e contextualizada, buscando, inicialmente, a significação do português em seus diferentes contextos e; em seguida, partir para a aprendizagem da estrutura formal, pois, estando expostos à nova língua, esses alunos vão criando hipóteses em relação à sua gramática.
- (D) a língua de sinais e a língua portuguesa devem ser ensinadas concomitantes, para que não haja sobreposição de uma língua sobre a outra, fazendo assim o indivíduo ser realmente bilíngue
- (E) o Português é apresentado na estrutura da Libras pois facilita o processo de aquisição do aluno uma vez que segue a estrutura da sua primeira língua

Questão 48

Na obra intitulada “O tradutor e intérprete de língua brasileira de sinais e língua portuguesa”, Quadros (2004, p.21) apresenta o conceito de pares mínimos “pares que apresentam apenas uma unidade que implica em mudança de significado apresentando, portanto, uma determinada função fonológica na língua.” São exemplos de sinais que são pares mínimos:

- (A) trabalhar – tradicional.
- (B) desculpa – azar.
- (C) comer – entender.
- (D) falar – beber.
- (E) pegar – ver.

Questão 49

“Fonologia é compreendida como a parte da ciência linguística que analisa as unidades mínimas sem significado de uma língua e a sua organização interna.” (Quadros, 2004, p.20). São os fonemas na língua de sinais:

- (A) os parâmetros isolados.
- (B) os sinais isolados.
- (C) sons feitos durante a sinalização.
- (D) momento em que uma mão entra em contato com a outra durante a realização de um sinal.
- (E) os ruídos do ambiente.

Questão 50

De acordo com os estudos de Quadros (2004, p.9) a interpretação:

- (A) sempre envolve as línguas faladas/ sinalizadas.
- (B) é a passagem de uma língua oral para outra língua escrita.
- (C) sempre envolve línguas sinalizadas.
- (D) só envolve línguas orais.
- (E) é a passagem de um idioma para outro idioma, de forma oral e escrita.

DISCURSIVA

Você deverá escolher uma das propostas para fazer a sua Prova Discursiva.

Questão 1

Proposta 1 (Legislação Educacional)

Textos:

Art. 1º É aprovado o Plano Municipal de Educação - PME, com vigência pelo prazo de 10 (dez) anos, a contar da data de publicação desta Lei, na forma do Anexo Único, com vistas ao cumprimento do disposto no art. 214 da Constituição Federal e da Lei Federal e no art. 215 da Lei Orgânica Municipal, assim como na Lei Federal nº 13.005, de 25 de junho de 2014.

(...)

Art. 7º O Município atuará em regime de colaboração, com a União e o Estado, visando ao alcance das metas e à implementação das estratégias objeto deste Plano.

(...)

Meta 2: universalizar o ensino fundamental de 9 (nove) anos para toda a população de 6 (seis) a 14 (quatorze) anos e garantir que pelo menos 95% (noventa e cinco por cento) dos alunos concluam essa etapa na idade recomendada, até o último ano de vigência deste PME.

Lei Municipal nº 5629/2015, Vila Velha, ES

“O Ensino Fundamental com nove anos de duração, de matrícula obrigatória para as crianças a partir dos 06 anos de idade, tem duas fases sequentes com características próprias, chamadas de anos iniciais, com cinco anos de duração, em regra para estudantes de 06 a 10 anos de idade; e anos finais, com quatro anos de duração, para os de 11 a 14 anos.

Os objetivos deste nível de ensino intensificam-se, gradativamente, no processo educativo, mediante o desenvolvimento da capacidade de aprender - tendo como meios básicos o pleno domínio da leitura, da escrita e do cálculo - , e a compreensão do ambiente natural e social, do sistema político, da economia, da tecnologia, das artes, da cultura e dos valores em que se fundamenta a sociedade, entre outros”.

<http://www.educadores.diaadia.pr.gov.br/modules/conteudo/conteudo.php?conteudo=767>

Três novas unidades serão inauguradas já a partir do início do próximo ano: as Umeis de Alecrim e Praia das Gaivotas; e a nova Umef Gil Bernardes, localizada em Alvorada. As escolas estão sendo construídas com recursos próprios da Prefeitura de Vila Velha, que está edificando, também, outras seis Umeis: Ulisses Guimarães, Jabaeté, São Conrado, Jaburuna, Centro (Sítio Batalha) e São Torquato.

<http://www.vilavelha.es.gov.br/noticias/2019/12/calendario-2020-inicio-das-aulas-na-rede-municipal-marcado-para-5-de-fevereiro-27942>

Após ler os textos motivadores e focalizar a Lei Municipal nº 5629/2015, produza um texto dissertativo sobre o tema:

Estratégias para a consecução da meta 2, de universalização e conclusão do ensino fundamental no Município de Vila Velha.

- Você deverá analisar pelo menos três estratégias.
- Seu texto não deverá conter fragmentos dos textos motivadores.
- Seu texto deverá ter de 25 a 30 linhas e deverá ser redigido na modalidade padrão da Língua Portuguesa.
- Apresente exemplos, citações, utilizando conhecimentos adquiridos com seu estudo.

Proposta 2 (Conhecimentos Pedagógicos)

Textos

“Diferentes categorias de trabalho, particularmente aquelas que envolvem o trabalho mecânico repetitivo e o trabalho manual de precisão, já estão sendo automatizadas. Outras categorias seguirão o mesmo caminho, enquanto a capacidade de processamento continuar a crescer exponencialmente. Antes do previsto pela maioria, o trabalho de diversos profissionais diferentes poderá ser parcial ou completamente automatizado, a saber, advogados, analistas financeiros, médicos, jornalistas, contadores, corretor de seguros ou bibliotecários”.

Schwab, Klaus. A quarta revolução industrial. 1ed. São Paulo: Edipro. 2016

“Muitas pessoas estão compreendendo que não podemos voltar atrás no progresso tecnológico. Então eu acredito que precisamos educar nossas crianças para que elas aprendam a ler profundamente em papel, mas que sejam ensinadas a ler conscientemente em telas com o máximo de propósito. Eu creio que possamos fazer isso. E acredito que há aspectos da tela que sejam muito benéficos. Trabalho com dislexia, e é maravilhoso que algumas de nossas crianças disléxicas possam usar as características das telas para ajudá-las a ler, aumentando as fontes ou o espaçamento entre as palavras. Há também empresas de tecnologia que estão tentando usar o conhecimento de pessoas como eu para aprimorar suas telas. Todos nós estamos em um momento de transição. Se eu puder aconselhar as pessoas, diria para ler o máximo possível em papel até que surjam telas que permitam mais facilmente a leitura profunda. Independentemente do quão dominantes as telas sejam em nossas vidas, não deixe que elas sejam tudo”.

Maryanne Wolf, neurocientista americana em entrevista ao Estadão em 29/06/19.

“Ao longo da Educação Básica, as aprendizagens essenciais definidas na BNCC devem concorrer para assegurar aos estudantes o desenvolvimento de dez competências gerais, que consubstanciam, no âmbito pedagógico, os direitos de aprendizagem e desenvolvimento.

Na BNCC, competência é definida como a mobilização de conhecimentos (conceitos e procedimentos), habilidades (práticas, cognitivas e socioemocionais), atitudes e valores para resolver demandas complexas da vida cotidiana, do pleno exercício da cidadania e do mundo do trabalho”.

http://portal.mec.gov.br/index.php?option=com_docman&view=download&alias=79601-anexo-texto-bncc-reexportado-pdf-2&category_slug=dezembro-2017-pdf&Itemid=30192

Após a leitura dos textos motivadores e com base nos seus conhecimentos, produza um texto dissertativo sobre o seguinte tema:

A importância do desenvolvimento de competências e habilidades na educação de hoje.

- Seu texto deverá ter de 25 a 30 linhas e ser redigido na modalidade padrão da língua Portuguesa.
- Seu texto não deverá conter partes dos textos motivadores.
- Apresente exemplos e citações, utilizando conhecimentos de sua área específica.

1	
2	
3	
4	
5	
6	
7	
8	
9	
10	
11	
12	
13	
14	
15	
16	
17	
18	
19	
20	
21	
22	
23	
24	
25	
26	
27	
28	
29	
30	

RASCUNHO