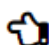


## PROGRAMA DA EDUCAÇÃO DO CAMPO-AC

### PROFESSOR P2 - ENSINO FUNDAMENTAL (6º AO 9º ANO)

Código da Prova

**C01 X**  
MANHÃ

 Verifique se o Código da Prova é o mesmo do seu cartão de respostas.

 Duração da prova: 3 horas e 30 minutos

---

TRANSCREVA, EM ESPAÇO DETERMINADO NO SEU CARTÃO DE RESPOSTAS,  
A FRASE ABAIXO PARA O EXAME GRAFOTÉCNICO:

**”A simplicidade é o último degrau da sofisticação.”  
(Leonardo da Vinci)**



### ATENÇÃO

Este caderno contém cinquenta questões de múltipla escolha, cada uma com cinco alternativas de resposta – A, B, C, D e E.

**Verifique se este material está em ordem. Caso contrário, notifique imediatamente o fiscal.  
O tempo de duração da prova inclui o preenchimento do Cartão de Respostas.**

---

#### LEIA AS INSTRUÇÕES ABAIXO:

Siga, atentamente, a forma correta de preenchimento do Cartão de Respostas, conforme estabelecido no próprio. O Cartão de Respostas é personalizado, impossibilitando sua substituição.

Por motivo de segurança:

- O candidato só poderá retirar-se definitivamente da sala após 1 (uma) hora do início efetivo da prova.
- Somente faltando 1 (uma) hora para o término da prova, o candidato poderá retirar-se levando o seu Caderno de Questões.
- O candidato que optar por se retirar sem levar o seu Caderno de Questões não poderá copiar suas respostas por qualquer meio.
- Ao terminar a prova, o candidato deverá se retirar imediatamente do local, não sendo possível nem mesmo a utilização dos banheiros e/ou bebedouros.

Candidato, ao terminar a prova, é de sua responsabilidade entregar ao fiscal o Cartão de Respostas assinado. Não se esqueça dos seus pertences.

Os três últimos candidatos deverão permanecer na sala até que o último candidato entregue o Cartão de Respostas.

O fiscal de sala não está autorizado a alterar quaisquer dessas instruções. Em caso de dúvida, solicite a presença do coordenador local.

**BOA PROVA!**

## LÍNGUA PORTUGUESA

### Texto 1

#### BULLYING

O termo foi cunhado na década de 70 por Dan Olweus, psicólogo sueco, é derivado da palavra "bully" (tirano, brutal) e significa todo tipo de tortura física ou verbal que atormenta um grande número de vítimas no Brasil e no mundo.

O bullying corresponde à prática de atos de violência física ou psicológica, intencionais e repetidos, cometidos por um ou mais agressores contra uma determinada vítima.

#### BULLYING NA ESCOLA

Conflitos entre crianças e adolescentes são comuns, pois trata-se de uma fase de insegurança e autoafirmação. Porém, quando os desentendimentos são frequentes e partem para humilhações, é aí que o bullying prolifera.

Nas escolas, as agressões geralmente são praticadas longe das autoridades. Ocorrem normalmente na entrada ou saída do prédio, ou ainda quando os professores não estão por perto.

Podem também acontecer de forma silenciosa, na sala de aula, na presença do professor, com gestos, bilhetes, etc. As agressões físicas são mais difíceis de serem escondidas e muitas vezes levam a família a transferir a vítima para outra escola.

Geralmente, as vítimas do bullying têm vergonha e medo de falar à família sobre as agressões que estão sofrendo e, por isso, permanecem caladas.

As vítimas de agressão física ou verbal ficam marcadas e essa ferida pode se perpetuar por toda a vida. Em alguns casos, a ajuda psicológica é fundamental para amenizar a difícil convivência com memórias tão dolorosas.

Aqui, portanto, cabem aos pais e familiares notarem os sintomas das crianças e/ou adolescentes. Com isso, se perceber alguma diferença no comportamento, é importante contactar os responsáveis da escola e ainda ter uma conversa franca com a pessoa que foi agredida.

Fonte: texto adaptado de <https://www.todamateria.com.br/bullying/>, acesso em fevereiro de 2020.

### Questão 1

Segundo o texto, afirma-se que:

- (A) o termo *bullying* foi formulado a partir das primeiras agressões de alunos uns contra os outros.
- (B) a vítima sempre contacta responsáveis sobre violência sofrida por ter confiança na punição que será atribuída ao agressor.
- (C) há dificuldade em punir os agressores porque as vítimas, muitas vezes, sofrem sem alardear a violência sofrida.
- (D) as agressões sempre presentes na escola são punidas pela ronda escolar.
- (E) a prática física ou psicológica de atos de violência deve ser recorrente para caracterizar o *bullying*.

### Questão 2

Observe as formas destacadas em “Ocorrem normalmente na entrada ou **saída** do **prédio**, ou ainda quando os professores não estão por perto.” e assinale a alternativa com as mesmas regras de acentuação.

- (A) céu/ vítima.
- (B) média/ próprias.
- (C) célula/ média.
- (D) baú/ mídia.
- (E) açúcar/ mídia.

### Questão 3

Assinale a alternativa que apresenta o antônimo para o vocábulo destacado: “As vítimas de agressão física ou verbal ficam marcadas e essa ferida pode se **perpetuar** por toda a vida.”

- (A) eternizar.
- (B) perenizar.
- (C) preservar.
- (D) perdurar.
- (E) passadiço.

### Questão 4

No fragmento “O termo foi cunhado na década de 70 por Dan Olweus, psicólogo sueco, é derivado da palavra “*bully*” (tirano, brutal)...”, o trecho entre vírgulas está sinalizando:

- (A) presença de vocativo.
- (B) presença de aposto explicativo.
- (C) presença de adjunto adverbial deslocado.
- (D) presença de adjunto adnominal deslocado.
- (E) presença de aposto enumerativo.

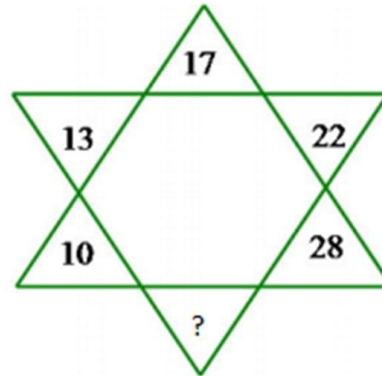
**Questão 5**

No trecho: “Conflitos entre crianças e adolescentes são comuns, pois trata-se de uma fase de insegurança e **autoafirmação**.” a forma destacada está grafada corretamente como a palavra a seguir:

- (A) ultrassom.
- (B) semi-aberto.
- (C) superhomem.
- (D) microondas.
- (E) contra-regra.

**MATEMÁTICA****Questão 6**

Qual número deve ocupar o espaço do ponto de interrogação na figura abaixo?



- (A) 34
- (B) 35
- (C) 36
- (D) 38
- (E) 40

**Questão 7**

Para armar um circo, 50 homens levam 2 dias, trabalhando 9 horas por dia. Com a dispensa de 20 homens, em quantos dias o circo será armado, sabendo que os homens trabalharão 10 horas por dia?

- (A) 3 dias
- (B) 3 dias e 5 horas
- (C) 2 dias e 8 horas
- (D) 2 dias e 5 horas
- (E) 4 dias

**Questão 8**

Um número inteiro ( $k$ ), na divisão por 12, deixa resto 7. Qual será o resto da divisão de ( $k$ ) quando dividido por 4?

- (A) 0
- (B) 1
- (C) 2
- (D) 3
- (E) 4

**Questão 9**

Uma pessoa tem uma dívida de R\$ 1 200,00 adquirida três meses atrás. Sabendo que hoje o valor dessa dívida é de R\$ 1 440,00, qual a porcentagem de aumento da dívida nesse período?

- (A) 16%
- (B) 18%
- (C) 20%
- (D) 22%
- (E) 24%

**Questão 10**

Qual o resultado da expressão:  $\left(\frac{3}{4} \times \frac{14}{6} + \frac{3}{2}\right) \div \left(\frac{3}{8} + \frac{7}{4}\right)$ ?

- (A)  $\frac{13}{12}$
- (B)  $\frac{26}{17}$
- (C)  $\frac{15}{17}$
- (D)  $\frac{25}{12}$
- (E)  $\frac{32}{17}$

**CONHECIMENTOS PEDAGÓGICOS****Questão 11**

O livro "Pedagogia da Autonomia" é a última obra de Paulo Freire, publicada em vida. Neste livro o autor apresenta propostas de práticas pedagógicas necessárias à educação como forma de construir a autonomia dos educandos, valorizando e respeitando sua cultura e seu acervo de conhecimentos empíricos junto à sua individualidade. Sobre essa obra de Paulo Freire e as propostas de práticas defendidas pelo autor é correto afirmar que:

- (A) "Formar" é apenas formar o ser humano em suas destrezas.
- (B) O professor deverá também ensinar a pensar certo, sendo a prática educativa em si um testemunho rigoroso de decência e pureza.
- (C) Destaca a importância de propiciar condições aos educadores e não aos educandos.
- (D) A auto avaliação não é um recurso para ser utilizado dentro da prática pedagógica.
- (E) No ensino, a história deve ser encarada como um determinismo moldado, pronto e inalterável.

**Questão 12**

De acordo com a Lei de Diretrizes e Bases da Educação Nacional, no seu Art. 3º, o ensino será ministrado com base em princípios. Assinale a alternativa que corresponde a um desses princípios estabelecidos na legislação.

- (A) Oferta de ensino noturno regular, adequado às condições do educando
- (B) Acesso aos níveis mais elevados do ensino, da pesquisa e da criação artística, segundo a capacidade de cada um
- (C) Educação infantil gratuita às crianças de até 5 (cinco) anos de idade
- (D) Vaga na escola pública de educação infantil ou de ensino fundamental mais próxima de sua residência
- (E) Gratuidade do ensino público em estabelecimentos oficiais

**Questão 13**

Sobre a concepção de metodologia ativa de aprendizagem, é correto afirmar que:

- (A) É vista como a recuperação paralela, ou “provão” de final de semestre, onde o aluno que não alcançou a nota necessária tem uma última chance para ser aprovado.
- (B) É mensurar o quanto o aluno apreendeu das informações específicas do conteúdo transmitido em sala de aula
- (C) É um sistema capaz de verificar se o estudante acertou a questão, porque realmente sabia ou se ele marcou uma resposta ao acaso.
- (D) Tem uma concepção de educação crítico-reflexiva com base em estímulo no processo ensino-aprendizagem, resultando em envolvimento por parte do educando na busca pelo conhecimento
- (E) Consiste na elaboração de uma série de questões que exigem maior envolvimento e trabalho por parte do aluno e não apresentam opções de resposta e os enunciados são menos diretos.

**Questão 14**

Sobre planejamento de prática pedagógica podemos considerar dois olhares sendo, o primeiro o planejamento em um contexto mais geral e o segundo olhar seria o plano de aula. Sobre o plano de aula, é correto afirmar que:

- (A) É aquele que compreende todo o processo ensino aprendizagem durante o ano letivo, explicitando todas as disciplinas ou módulos do curso
- (B) Contém a descrição dos objetivos do curso; sequência dos componentes curriculares; conteúdos programáticos, como subsídio à elaboração dos planos de ensino; carga horária mínima dos cursos e seus componentes curriculares e avaliação
- (C) É um instrumento essencial para o professor definir as estratégias pedagógicas, conforme o objetivo a ser alcançado, criteriosamente adequado para as diferentes turmas, com flexibilidade suficiente, caso necessite de alterações
- (D) É o documento que o aluno recebe no primeiro dia de aula descrevendo: identificação da disciplina, carga horária, objetivos, cronograma de atividades (conteúdos), instrumentos de avaliativos, bibliografia recomendada
- (E) Explicita os objetivos educacionais e perfis profissionais a serem desenvolvidos, como parâmetros para a organização da Instituição, dos cursos como um todo, das atividades programadas, servindo como referência das ações dos docentes e estudantes

**Questão 15**

São programas destinados a alunos com defasagem de idade/série que se encontram retidos nas séries iniciais do ensino fundamental ou que se evadiram da escola antes de concluírem as quatro séries iniciais. Buscam oferecer condições para que os alunos, ao receberem um ensino planejado que atenda suas peculiaridades, possam avançar no processo de escolarização, integrar-se na escola e vir a frequentar séries compatíveis com sua faixa etária. O conceito descrito é do:

- (A) Programa de Aceleração da Aprendizagem
- (B) Programa Bolsa Permanência
- (C) Programa Bolsa Família
- (D) Programa Nacional de Inclusão de Jovens
- (E) Programa Brasil Alfabetizado

## HISTÓRIA E GEOGRAFIA DO ACRE

### Questão 16

A região que compreende o atual Estado do Acre foi alvo de vários confrontos armados entre brasileiros e tropas bolivianas. A região do Acre foi adquirida pelo Brasil, em 1903, por meio de assinatura do:

- (A) Tratado de Petrópolis.
- (B) Tratado de Teresópolis.
- (C) Tratado de Cruzeiro do Sul.
- (D) Tratado de Rio Branco.
- (E) Tratado de La Paz.

### Questão 17

O estado do Acre está localizado na Região Norte do Brasil; tem Cruzeiro do Sul, Sena Madureira, Feijó e Tarauacá como cidades de grande importância. O estado do Acre tem como capital a cidade de:

- (A) Feijó.
- (B) Sena Madureira.
- (C) Cruzeiro do Sul.
- (D) Rio Branco.
- (E) Acre.

### Questão 18

Além da população indígena, a população do Acre é composta por imigrantes. Pessoas estas vindas de quais partes do Brasil?

- (A) Rio de Janeiro, Bahia e Santos/SP
- (B) Minas Gerais, Belém/PA e Fortaleza/CE
- (C) São Paulo, Região Nordeste e Região Sul
- (D) João Pessoa/PB, Santa Catarina e Vitória/ES
- (E) Região Centro-Oeste

### Questão 19

Em qual ano e durante qual governo presidencial o Acre foi elevado à condição de Estado, tornando-se uma das 27 unidades federativas do Brasil?

- (A) Em 1932 durante o governo do presidente Getúlio Vargas
- (B) Em 1962 durante o governo do presidente João Goulart
- (C) Em 1915 durante o governo do presidente Deodoro da Fonseca
- (D) Em 1990 durante o governo do presidente Itamar Franco
- (E) Em 1946 durante o governo do presidente Eurico Gaspar Dutra

### Questão 20

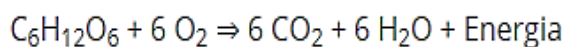
Os acreanos classificam as estações do ano em verão e inverno, somente. O clima apresenta baixa amplitude térmica, ou seja, as temperaturas variam pouco entre a mínima e a máxima, sendo por isso denominado de clima:

- (A) Temperado
- (B) Mediterrâneo
- (C) Equatorial
- (D) Subtropical
- (E) Semiárido

## CONHECIMENTOS ESPECÍFICOS

### Questão 21

Observe a equação química representada abaixo:



O fenômeno biológico apresentado na equação é:

- (A) fotossíntese
- (B) osmose
- (C) respiração celular
- (D) difusão
- (E) quimiossíntese

### Questão 22

Número de infectados pelo novo coronavírus na China passa dos 77 mil. No país, foram registradas 2.445 mortes até o momento. No mundo, já são 1.712 casos confirmados.

fonte: <https://g1.globo.com/Ciência-e-saude/noticia/2020/02/23/numero-de-infectados-pelo-novo-coronavirus-na-china-passa-dos-77-mil.ghtml> - acessado 23/02/2020

Os vírus são causadores de inúmeras doenças que assolam diversos países pelo mundo. Qual a explicação para o grande número de viroses existentes?

- (A) Em função da presença de células, os vírus apresentam uma grande capacidade de reprodução
- (B) A ausência de metabolismo próprio faz com que os vírus sejam parasitas obrigatórios
- (C) A ausência de material genético permite uma rápida adaptação ao meio
- (D) A presença de organelas citoplasmáticas como a mitocôndria aumenta a produção energética dos vírus, o que torna sua reprodução mais rápida
- (E) A membrana plasmática dos vírus permite um encaixe com muita eficiência na célula hospedeira

### Questão 23

ÁLCOOL E DIREÇÃO: UMA MISTURA QUE NÃO ACABA BEM

Embora seja uma situação de extremo risco, são frequentes os casos de embriaguez ao volante. Em 2017, 19.083 motoristas foram flagrados pela Polícia Rodoviária Federal dirigindo após ingerir bebida alcoólica. Neste período, foram registrados cerca de 6,45 mil acidentes nas rodovias federais brasileiras causados por condutores alcoolizados, com mais de 13 mil vítimas e cerca de mil mortes.

Adaptado: <http://www.dnit.gov.br/noticias/alcool-e-direcao-uma-mistura-que-nao-acaba-bem>

Um dos efeitos do álcool para quem faz o consumo é dificuldade de equilíbrio. Nessa situação, qual região do encéfalo é afetada?

- (A) Cerebelo
- (B) Bulbo
- (C) Tronco encefálico
- (D) Medula espinhal
- (E) Células da glia

### Questão 24

Usado na fabricação de tintas, termômetros e lâmpadas, o mercúrio é um metal representado pelo símbolo Hg, e é o único metal encontrado no estado líquido à temperatura ambiente. O grande perigo é o descarte e liberação indiscriminada. A ingestão do mercúrio pode provocar uma série de problemas de saúde como anemia, sangramentos, depressão e problemas no sistema nervoso. O produto, por não ser biodegradável, tende a se acumular ao longo da cadeia alimentar.

O fenômeno de acúmulo do mercúrio nos níveis tróficos da cadeia alimentar é chamado de:

- (A) eutrofização.
- (B) amensalismo.
- (C) inversão térmica.
- (D) magnificação trófica.
- (E) aquecimento global.

### Questão 25

“Lavar bem as frutas e verduras”, “ferver a água”, “ter hábitos de higiene pessoal” são indicações para prevenção de uma doença causada por qual agente etiológico?

- (A) *Plasmodium falciparum*
- (B) *Trypanosoma cruzi*
- (C) *Clostridium tetani*
- (D) *Wuchereria bancrofti*
- (E) *Ascaris lumbricoides*

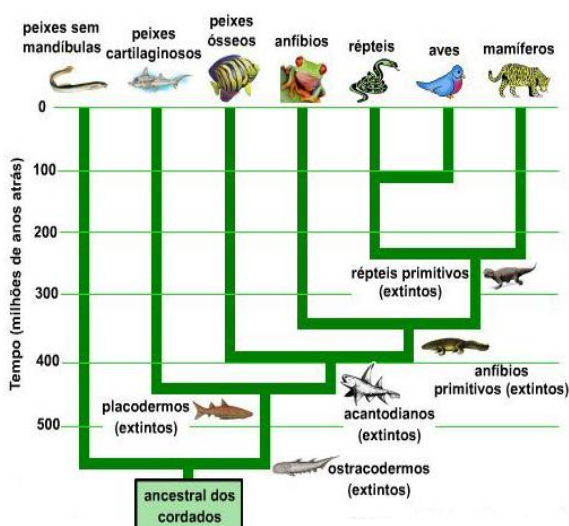
**Questão 26****FRUTO X FRUTA**

A fruta é um nome popular dado a determinadas partes comestíveis de uma planta, geralmente flores ou ovários das plantas. Já o fruto é um termo biológico para um estrutura que é originada a partir do ovário modificado da flor. Um fator importante nos frutos é que o processo de amadurecimento ocasiona a maior produção do açúcar frutose em determinados tipos. Esse fator está diretamente associado a:

- (A) atração a animais polinizadores.
- (B) proteção a semente.
- (C) dispersão da semente.
- (D) transporte de seiva.
- (E) facilitar a fecundação.

**Questão 27**

Observe o esquema da origem evolutiva dos cordados:



<https://www.sobiologia.com.br/conteudos/Seresvivos/Ciências/bioclassefidosseresvivos2.php>

Apesar de apresentarem características anatômicas bem distintas, todos possuem características em comum que permitem classificá-los como cordados. Uma dessas características é:

- (A) ciclo reprodutivo com alternância de gerações.
- (B) acelomados.
- (C) dois folhetos germinativos.
- (D) cordão nervoso em posição ventral.
- (E) notocorda.

**Questão 28**

As plantas apresentam a reprodução por metagênese, ou seja: apresentam uma fase assexuada, sem variabilidade genética, e uma fase sexuada produtora de gametas e com variabilidade genética. Elas apresentam duas gerações: uma haploide, que corresponde ao gametófito e produz gametas, e outra diploide, corresponde ao esporófito, e produz esporos.

Qual desses grupos apresenta a fase gametofítica duradoura?

- (A) Briófitas
- (B) Pteridófitas
- (C) Gimnospermas
- (D) Angiospermas
- (E) Dicotiledôneas

**Questão 29**

“Suas células são justapostas, com pouco material extracelular entre as células; não possui vasos sanguíneos na sua grande maioria, alta capacidade de renovação e a nutrição é feita pelos tecidos adjacentes”

O tecido descrito acima é:

- (A) tecido ósseo.
- (B) tecido adiposo.
- (C) tecido conjuntivo propriamente dito.
- (D) tecido epitelial.
- (E) tecido cartilagenoso.

**Questão 30**

Os artrópodes são subdivididos em cinco classes: insetos, crustáceos, aracnídeos, quilópodes e diplópodes. Em relação aos aracnídeos, qual das alternativas apresenta apenas seres desse grupo?

- (A) Siri, pulga e piolho
- (B) Carrapato, escorpião e ácaro
- (C) Aranha, barata e carrapato
- (D) Escorpião, aranha e lacraia
- (E) Centopeia, carrapato e aranha



**Questão 31**

Para analisar as relações homem x meio, a Geografia utiliza conceitos-chaves como a paisagem. Sabendo sua importância para a análise do espaço geográfico, indique um conceito geográfico e sua definição.

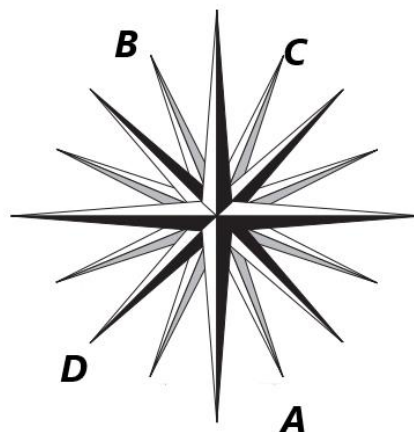
- (A) Paisagem – conjunto indissociável de sistemas de objetos e de sistemas de ações
- (B) Lugar – base da existência humana, mas existência enquanto experiência pessoal
- (C) Social – misto de objetos presente no espaço geográfico
- (D) Região – constituída por relações de poder, o viver e o habitar
- (E) Território – conjunto singular e inseparável do espectro visível

**Questão 32**

Fonte: <https://brasilecola.uol.com.br/geografia/espaco-geografico.htm>

Sobre o espaço geográfico, pode-se afirmar que:

- (A) faz parte de uma realidade sozinha.
- (B) não pode ser tocado pelo homem.
- (C) é acessível aos homens e por eles utilizado para sua existência.
- (D) não pode ser considerado resultado de um passado histórico.
- (E) é resultado de um processo histórico, mas não pode ser tocado pelo homem.

**Questão 33**

Na Geografia, a ideia de direção é entendida pela orientação que pode ter como base a rosa-dos-ventos, mas também coordenadas geográficas.

A rosa dos ventos é uma figura baseada em pontos cardeais, colaterais e subcolaterais. De acordo com a figura acima, identifique os pontos destacados.

- (A) Sul-Sudeste, Norte-Noroeste, Norte-Nordeste, Sudoeste.
- (B) Leste, Oeste, Norte-Nordeste, Sul-Sudoeste, Leste-Sudeste.
- (C) Leste, Sul, Oeste, Norte.
- (D) Norte-Noroeste, Sul-Sudoeste, Leste-Sudeste, Oeste-Noroeste.
- (E) Leste, Norte-Nordeste, Oeste, Leste-Sudeste.

**Questão 34**

Leia e analise as afirmativas a seguir.

- I. Distância angular, medida em graus, de qualquer lugar da superfície terrestre ao Equador.
- II. Linhas imaginárias que cortam a Terra de norte à sul e leste à oeste.
- III. Calcula a posição de satélites por meio de sinais e determina com exatidão a posição na superfície da Terra.
- IV. Círculo máximo que divide a Terra em dois hemisférios.

Sobre o sistema de localização marque de maneira correspondente:

- (A) Latitude, coordenadas geográficas, GPS, Linha do Equador.
- (B) Longitude, coordenadas geográficas, GPS, Meridiano.
- (C) Coordenadas geográficas, GPS, Paralelo, Meridiano de Greenwich.
- (D) Latitude, GPS, Paralelo, Meridiano de Greenwich.
- (E) Longitude, coordenadas geográficas, GPS, Trópico de capricórnio.

**Questão 35**

“A emergência de uma "consciência preservacionista" na esfera ambiental se consolidou na década de 1980, mas essa mobilização não partiu do Estado como ocorreu com o patrimônio histórico durante a Revolução Francesa, no século XVIII. Pelo contrário, o movimento em prol do direito e da proteção ao meio ambiente se irradiou através da comunidade científica e acabou difundido entre organizações não-governamentais que passaram a reivindicar melhor "qualidade de vida" no planeta. Entretanto, a questão da preservação do patrimônio natural vem suscitando polêmicas desde longa data.”

PELEGRINI, Sandra C. A. Cultura e natureza: os desafios das práticas preservacionistas na esfera do patrimônio cultural e ambiental. Revista Brasileira de História. São Paulo, v. 26, nº 51, p. 115-140 – 2006.

Com o passar do tempo surge diferentes correntes quanto a questão da preservação ambiental. É possível afirmar que as correntes do século XXI presam pelo (a):

- (A) afastamento de populações tradicionais que não contribuem para a conservação e preservação da diversidade biológica do meio.
- (B) tecnologia moderna para reverter os impactos causados pelas populações tradicionais à natureza.
- (C) afastamento do homem da natureza entendendo que este demonstra um perigo eminente a sua preservação.
- (D) diversidade cultural e união entre o homem e a natureza de modo a garantir a gestão democrática dos espaços territoriais e o adequado manejo das áreas de proteção ambiental.
- (E) criação de parques e estações ecológicas, afastando de certo modo a existência humana e a conservação da natureza.

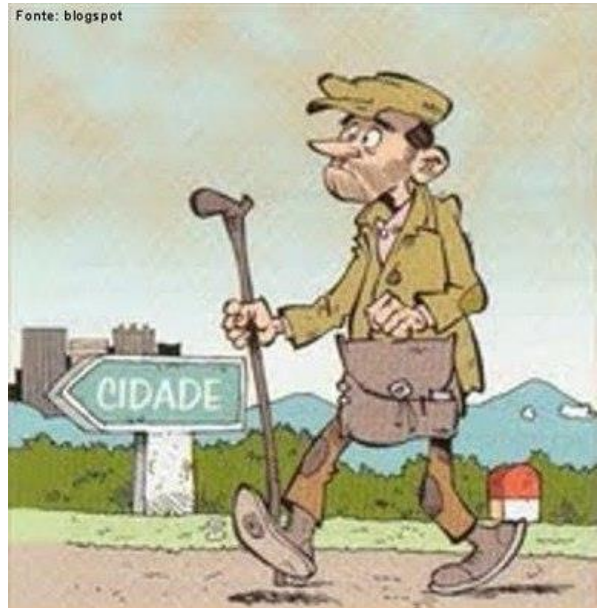
**Questão 36**

Quanto a dinâmica de crescimento populacional entre o campo e a cidade é possível afirmar:

- (A) a população da cidade é maior que a população rural não havendo uma concentração de pessoas nas áreas rurais.
- (B) é um processo de transferência da população rural para as cidades aumentando a concentração de pessoas nessa área.
- (C) a concentração de pessoas na cidade se dá apenas pelo aumento da taxa de fecundidade por casais.
- (D) a população urbana tem mais acesso a recursos dos quais não existem no meio rural.
- (E) é um processo passageiro de transferência de pessoas da cidade para o campo que não visa a busca por melhores condições de vida.

**Questão 37**

Fonte: blogspot



Fonte:

<http://www.geografia.seed.pr.gov.br/modules/galeria/detalhe.php?foto=239&evento=2>

Assinale a alternativa que corresponde a imagem.

- (A) Migração da cidade por seus habitantes, que vão em busca de melhores condições de vida
- (B) Transferência de pessoas de regiões rurais em busca de empregos na cidade
- (C) Perda de empregos rurais devido a concentração populacional nessa região
- (D) Migração pendular representando a ida diária do trabalho para o lar
- (E) Retorno da população que foi em busca de melhores condições de vida na cidade

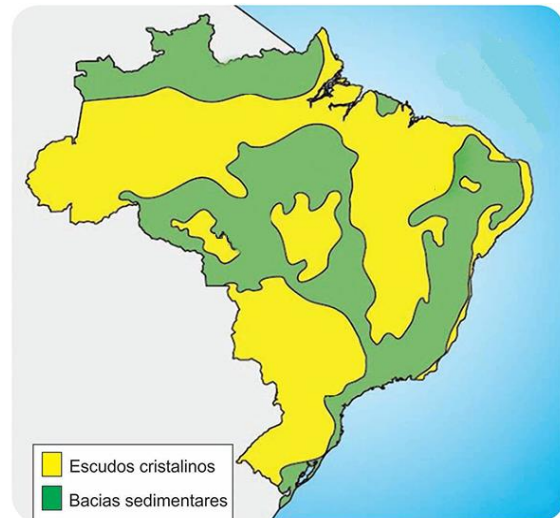
**Questão 38**

“Esse período da evolução do conceito regional caracteriza-se, em primeiro lugar, como uma superação das definições da região a partir do predomínio dos dados da natureza em sua composição. Se Herbertson permitiu a construção da primeira grande regionalização do espaço mundial a partir dos dados da "configuração", "clima" e "vegetação" das partes do globo, todos os demais autores analisados procuraram trabalhar o conceito regional a partir de escalas menores, principalmente as "mesoescalas", dadas por parcelas de espaço configuradas dentro dos limites territoriais dos países.”

CONTEL, Fabio Betioli. Os conceitos de região e regionalização: aspectos de sua evolução e possíveis usos para a regionalização da saúde. Saúde e Sociedade. vol 24. n.º2. SP – 2015.

O conceito de região atualmente pode ser entendido como:

- (A) símbolo de relação subjetiva do indivíduo com o espaço.
- (B) parcela do espaço delimitada por características heterogêneas.
- (C) área identificada a determinados grupos em um processo de resistência e assimilação.
- (D) áreas com características específicas que as tornam uma unidade diferenciada das demais.
- (E) aspecto do espaço vivido onde o homem estabelece relações afetivas.

**Questão 39**

Fonte: <https://www.infoenem.com.br/estudando-os-diferentes-tipos-de-estruturas-geologicas/>

O território brasileiro é assentado em estruturas geológicas muito antigas, com exceção das bacias sedimentares. Sobre essa estrutura brasileira, é correto afirmar:

- (A) os escudos cristalinos são estruturas geológicas mais antigas que podem ser chamadas de crátons ou maciços antigos. Compostos em maior parte por rochas ígneas ou metamórficas com grandes quantidades de minerais.
- (B) as bacias sedimentares são estruturas rochosas formadas a partir da deposição de sedimentos, são ricas em carvão mineral e petróleo e ocupam 30% do território brasileiro.
- (C) dobramentos modernos são estruturas geológicas que podem ser denominadas como cadeias orogênicas e são consideradas antigas como as Cordilheiras do Andes e o Himalaia.
- (D) os escudos cristalinos são estruturas geológicas mais recentes compostas predominantemente por rochas ígneas com grandes quantidades de minerais e podem ser consideradas regiões mais instáveis e ocupam 15% do território brasileiro.
- (E) o Brasil possui um conjunto dessas cadeias orogênicas que podem ser interpretadas pelo fato do território está situado no meio de uma placa tectônica.

**Questão 40**

Diversos fatores podem modificar os elementos que compõem o clima atuando de maneira combinada no território brasileiro, entre os principais pode-se destacar a pressão atmosférica, umidade, altitude, latitude.

Relacione os conceitos com as definições correspondentes.

- 1- Maritimidade/continentalidade
- 2- Latitude
- 3- Altitude
- 4- Massas de ar

( ) Quando próximas ao Equador recebem maiores quantidades de raios solares, incidindo sobre uma área maior da superfície terrestre, é o fator responsável pela diferenciação das zonas climáticas: tropical, temperada e polar.

( ) Baixa concentração de moléculas de ar diminuindo a concentração de calor e umidade.

( ) Formam-se numa superfície homogênea, pela pressão atmosférica. Suas características – quente, fria, úmida, seca – dependerão das condições do ambiente em que se formaram e por onde farão sua trajetória.

( ) Correspondem à maior ou menor proximidade de grandes massas de água. Além de exercerem variação na umidade, interferem também na temperatura da região.

- (A) 4 – 1 – 3 – 2  
(B) 1 – 2 – 4 – 3  
(C) 2 – 3 – 4 – 1  
(D) 2 – 3 – 1 – 4  
(E) 3 – 4 – 1 – 2

**Questão 41**

“A peculiaridade da Guerra Fria era a de que, em termos objetivos, não existia perigo iminente de guerra mundial. Mais que isso: apesar da retórica apocalíptica de ambos os lados, mas, sobretudo do lado americano, os governos das duas superpotências aceitaram a distribuição global de forças no fim da Segunda Guerra Mundial”.

(HOBSBAWM, Eric. A Era dos Extremos. São Paulo: Companhia das Letras, 1995, p. 224)

Acima, Hobsbawm tenta sintetizar as disputas sócias, econômicas e políticas entre as duas superpotências que saíram vitoriosas da Segunda Guerra Mundial. Sobre este período, denominado genericamente de Guerra Fria, podemos afirmar que:

- (A) as disputas concentraram-se no confronto militar direto, em que ambos os lados não mediram esforços para desenvolverem novas tecnologias e novos armamentos que impulsionaram até mesmo a exploração espacial.
- (B) a criação da OTAN e do Pacto de Varsóvia visavam respectivamente os interesses dos EUA e da URSS em recuperar economicamente seus aliados e garantir sua influência sobre as aéreas devastadas pela Segunda Guerra Mundial.
- (C) grande parte do período foi caracterizada pela manutenção da área de influência dos EUA e da URSS, pelo distanciamento do confronto militar direto e da utilização, por ambos os lados, da espionagem e da contrainformação.
- (D) o conflito entre EUA e URSS, iniciado após o fim da Segunda Guerra Mundial, teve como estopim as disputas pela influência sobre as potências econômicas da Oceania e territórios inexplorados da África.
- (E) a Guerra Fria caracterizou-se como uma disputa puramente cultural, que estimulou a criação de propaganda, filmes, livros e cartazes que buscavam legitimar as ideologias que estavam alinhadas e desvalidar os postulados do paradigma adversário.

**Questão 42**

Com o fim da Segunda Guerra Mundial, em 1945, cresce no Ocidente a impopularidade e o desprestígio de políticos que ainda adotavam o modelo totalitário e ditatorial. Em contrapartida, inicia-se no Brasil o movimento popular conhecido como “Queremismo”. Sobre este episódio da História nacional podemos afirmar que foi um/uma:

- (A) movimento popular de cunho fascista que buscou alçar ao poder o líder do Partido Integralista, Plínio Salgado. O movimento foi desmobilizado graças à intervenção do governo norte-americano.
- (B) levante mobilizado pelo Partido Comunista do Brasil que contou com apoio de tropas e financiamento direto da agência de inteligência da União Soviética.
- (C) frente ampla e multipartidária que desejava retirar Getúlio Vargas do poder, dar um fim à ditadura do Estado Novo e instaurar um novo período democrático no Brasil.
- (D) movimento político surgido em maio de 1945 com o objetivo de defender a permanência de Getúlio Vargas na presidência da República e da ditadura do Estado Novo.
- (E) campanha popular pela instauração de uma Democracia Parlamentarista no Brasil que impedisse o retorno do modelo autoritário e ditatorial, vigente no país desde o estabelecimento do Estado Novo.

**Questão 43**

“Filas de rostos pálidos murmurando, máscaras de medo. Eles deixam as trincheiras, subindo pela borda. Enquanto o tempo bate vazio e apressado nos pulsos, e a esperança, de olhos furtivos e punhos cerrados, naufraga na lama. Ó Jesus, fazei com que isso acabe!”

(Siegfried Sassoon citado por HOBBSAWN, Eric. *A Era dos Extremos*. São Paulo: Companhia das Letras, 1994.)

O fragmento acima descreve os horrores causados pela luta de trincheiras travadas durante a Primeira Guerra Mundial. Sobre os desdobramentos econômicos, políticos ou sociais deste conflito global, assinale a alternativa correta.

- (A) Contribuiu para o nascimento da URSS e para o desmembramento do Império Austro-Húngaro.
- (B) Causou o imediato enfraquecimento da economia dos Estados Unidos da América.
- (C) Resultou na formação de uma coalizão internacional para combater as revoluções proletárias na Europa.
- (D) Fortalecimento da democracia e das práticas econômicas liberais nas nações que saíram derrotadas do conflito.
- (E) Fortalecimento dos Império Otomano e do Império Austro-Húngaro.

**Questão 44**

Em junho de 1994, durante o mandato presidencial de Itamar Franco, o então ministro da Fazenda, Fernando Henrique Cardoso, anunciava à nação um novo plano econômico, denominado Plano Real. Entre as principais características do Plano Real podemos citar a/o:

- (A) reforma monetária com equiparação do valor da moeda nacional ao dólar e estruturação de um plano de intervenção reguladora do Estado na economia.
- (B) apresentação de um programa de privatização de estatais, elevação da taxa de juros e reforma monetária com equiparação do valor da moeda nacional ao dólar.
- (C) elevação da taxa de juros, desvalorização da moeda nacional e aceleração do processo de privatização exclusivamente do setor de telecomunicações.
- (D) privatização de estatais, diminuição da taxa de juros e criação de uma fiscalização popular da variação diária de preços dos produtos considerados essenciais.
- (E) estabelecimento de uma nova regra para correção da poupança, substituindo o IPC (Índice de Preço ao Consumidor) pelas LFTs (Letras Financeiras do Tesouro).

**Questão 45**

“Maldito, maldito criador! Por que eu vivo? Por que não extingui, naquele instante, a centelha de vida que você tão desumanamente me concedeu? Não sei! O desespero ainda não se apoderara de mim. Meus sentimentos eram de raiva e vingança. Quando a noite caiu, deixei meu abrigo e vagueei pelos bosques. (...) Oh! Que noite miserável passei eu! Sentia um inferno devorar-me, e desejava despedaçar as árvores, devastar e assolar tudo o que me cercava, para depois sentar-me e contemplar satisfeito a destruição. Declarei uma guerra sem quartel à espécie humana e, acima de tudo, contra aquele que me havia criado e me lançara a esta insuportável desgraça!”

Mary Shelley. Frankenstein. 2ª ed. Porto Alegre: LPM, 1985.

A obra de Mary Shelley, Frankenstein, de 1818, faz alusão ao contexto da Primeira Revolução Industrial e seus efeitos sobre a sociedade e a condição humana. Sobre o período e a obra, podemos afirmar que:

- (A) O texto ressalta a relação harmônica e mediada pelo equilíbrio entre a sociedade modificada pela industrialização e a natureza.
- (B) A partir da industrialização da produção modifica-se a relação do homem com a natureza, em que esta passa a ser ameaçada pelos avanços científicos humanos.
- (C) A autora faz alusão ao sofrimento do operariado inglês que afetado pelo desemprego e pelas péssimas condições de vida na cidade, busca refúgio na natureza.
- (D) Shelley retrata o processo de êxodo urbano que tomou as cidades inglesas após a industrialização, em que os desempregados passaram a buscar trabalho no campo.
- (E) A autora ressalta em sua obra o importante papel da genialidade inventiva dos indivíduos empenhados no progresso da ciência e da indústria.

**Questão 46**

A Crise de 1929 causou falências no sistema produtivo e financeiro, fechou bancos, indústrias, companhias de comércio e causou um desemprego em massa: nos Estados Unidos foram 15 milhões de desempregados. Sobre este contexto histórico, podemos afirmar:

- (A) Que pode-se apontar como fatores agravantes da crise a ascensão do fascismo ao poder na Alemanha e da subsequente decisão de Hitler de boicotar a produção americana.
- (B) Que desestabilizou a economia estadunidense, que só consegue reverter à situação após a entrada na Segunda Grande Guerra, porém restringiu sua influência devastadora à economia dos Estados Unidos da América.
- (C) Que suas raízes econômicas vieram da recuperação das economias europeias, causando a diminuição da demanda pela produção estadunidense, porém seus efeitos restringiram-se aos países que se envolveram nos confrontos armados da Primeira Guerra.
- (D) Que teve como principais razões a especulação financeira aliada a uma crescente concentração de riqueza, compressão dos salários e aumento constante do ritmo de produção agrícola e industrial que não foi acompanhado de uma demanda internacional.
- (E) Que a Crise de 1929, apesar de nefasta e de ultrapassar as fronteiras dos Estados Unidos, não afetou diretamente a vida da população de classe média, que rapidamente receberam o auxílio do governo federal, evitando um agravamento social do quadro.

**Questão 47**

A partir da segunda metade do século XIX, a Segunda Revolução industrial imprimiu algumas mudanças na economia e na sociedade da região amazônica do Brasil. Sobre esse episódio que se deu entre 1870 e 1910, podemos afirmar que:

- (A) a região recebeu diversas empresas japonesas e holandesas que estabeleceram aqui suas principais linhas de produção, estruturou-se um dinamismo econômico e cultural com o desenvolvimento de empregos qualificados e a abertura de teatros e universidades.
- (B) em parceria com o capital norte-americano o Governo Brasileiro priorizou na modernização da defesa das fronteiras nacionais. O povoamento das regiões mais afastadas do Norte foram incentivadas com a abertura de industriais do setor belicista.
- (C) os produtos locais passam a chamar à atenção do mercado internacional, trazendo assim novos investimentos e a aceleração do processo de urbanização da região, sempre pautada no respeito da população indígena local, de sua produção familiar e na sua integração a população urbana.
- (D) ocorreu uma retomada da extração das chamadas drogas do sertão (castanha, canela, pimenta, gengibre etc.) que ganham uma nova atratividade no mercado internacional e contaram com a contribuição da população indígena na atividade de extração.
- (E) o desenvolvimento da técnica de vulcanização, que conferia maior resistência à borracha em temperaturas extremas, ampliou sua utilização para as industriais automobilísticas, garantiu a atratividade do produto no mercado externo e atraiu a migração de nordestinos para trabalhar na região.

**Questão 48**

“Os regimes fascistas lançaram-se à construção do novo homem e da nova mulher (...) que seriam simultaneamente lutadores e súditos obedientes. (...) Os Estados fascistas puderam utilizar os quadros e a estrutura educacionais já existentes (...) Passaram a privilegiar os esportes e o treinamento físico e militar.”

PAXTON, Robert O. A anatomia do fascismo. São Paulo: Terra e Paz, 2007, p. 237 e 238.

Os regimes fascistas que se estabeleceram na Europa no início do século XX basearam-se na mobilização da juventude e no emparelhamento de um sistema de ensino que pudesse moldar os indivíduos sob os interesses da perpetuação da doutrina fascista. Sobre a “construção do novo homem e da nova mulher” defendida pelo fascismo, podemos afirmar que:

- (A) estabelecia-se através da primazia do grupo e a subordinação do indivíduo a seus deveres. Garantia-se assim que cada um estivesse pronto para lutarem em favor do Estado de forma inquestionável.
- (B) motivada pela campanha olímpica da Alemanha nazista na XI Olimpíada de 1936. Os novos alemães deveriam representar esportivamente as aptidões da suposta superioridade ariana.
- (C) visava à elucidação dos cidadãos alemães de seus direitos e deveres perante a nação e a comunidade internacional, e a expansão e divulgação dos preceitos democráticos e dos ideais liberais.
- (D) tinha como objetivo fundamental a promoção dos ideais estabelecidos pelo marxismo, à construção da humanidade soviética, o internacionalismo e a valorização do protagonismo do operariado.
- (E) desejava estabelecer a irmandade e a fraternidade entre os povos alemães e todas as nações que saíram prejudicadas e derrotadas da Primeira Guerra Mundial, independentemente das diferenças étnicas.

**Questão 49**

Em 1910, um motim tomou o comando dos dois principais navios de guerra da marinha brasileira, o São Paulo e o Minas Gerais. Sobre o episódio conhecido como a Revolta da Chibata, liderada por João Candido, Francisco Dias e o cabo Gregório, podemos afirmar que:

- (A) a Revolta teve motivos exclusivamente econômicos. Os baixíssimos salários recebidos pelos marinheiros, um dos mais baixos de todas as Forças Armadas, causaram a revolta e mobilizaram a opinião pública em favor dos amotinados.
- (B) foi motivada pela perseguição que os capoeiristas sofriam da cidade do Rio de Janeiro, uma vez que grande parte dos membros das famílias dos marinheiros estavam presos por se envolverem com rodas de capoeira.
- (C) os motins foram motivados por um grupo de marinheiros monarquistas que desejavam a derrubada do recém-constituído regime republicano e o retorno do modelo monárquico no Brasil.
- (D) trouxe à tona a discriminação racial e o conflito de classes no interior da Marinha: enquanto os marinheiros eram negros e provinham de classes humildes, os oficiais eram membros de famílias ricas que no passado tinham a seu serviço negros ou mestiços na condição de escravos ou libertos.
- (E) os marinheiros foram mobilizados por líderes políticos e militares que faziam ferrenha oposição ao governo do presidente Hermes da Fonseca. Este por sua vez, cortou verbas da marinha para estrangular financeiramente os seus adversários políticos.

**Questão 50**

Em 1989, com o processo de redemocratização, o jornalista Fernando Collor de Mello foi eleito presidente através do voto popular, 29 anos depois do último presidente eleito pelo voto direto, Jânio Quadros.

Além deste fator, podemos apontar como pontos de similaridades entre estes dois personagens históricos, as seguintes características:

- (A) Prometendo acabar com os privilégios dos servidores públicos e atender as classes mais pobres, Collor aproximou-se do discurso moralista de Jânio que proibiu as brigas de galo, o uso de biquínis nas praias e aplicou uma devassa na administração pública.
- (B) Ambos defenderam e aplicaram em seu governo a chamada Política Externa Independente, que com Jango se materializou com a aproximação do Brasil com o governo revolucionário de Cuba e na administração e Collor com os países signatários da OPEP.
- (C) Tanto Jânio Quadros quanto Fernando Collor foram impedidos de concluir seus respectivos mandados graças ao mesmo dispositivo constitucional, porém motivado por pressão política da oposição: um longo processo de impeachment.
- (D) Collor e Jânio, cada um em seu tempo, buscaram se descolar das figuras políticas associadas ao movimento sindicalista revolucionário. Fernando Collor teve como adversário político o sindicalista Luiz Inácio “Lula” da Silva e Jânio Quadros manteve uma rivalidade inconciliável com João Goulart.
- (E) Os dois presidentes, durante seus mandatos, estreitaram laços políticos e econômicos com as repúblicas democráticas da América Latina, elevando o Brasil ao patamar de potência local e líder do continente Sul-Americano.