



# CONCURSO PÚBLICO

## PREFEITURA DE SANTA LUZIA

EDITAL nº 01/2018

CARGO: 531 - TÉCNICO FAZENDÁRIO

### INSTRUÇÕES DA PROVA

- ❖ Quando for permitido abrir o caderno, confira se este caderno contém, ao todo, **40** (quarenta) **questões de Múltipla Escolha**, cada uma constituída de 4 (quatro) alternativas de respostas, todas perfeitamente legíveis, bem como se a impressão, a paginação e a numeração das questões estão corretas.
- ❖ A **Prova de Múltipla Escolha** está assim distribuída: 10 (dez) questões de Língua Portuguesa, 05 (cinco) questões de Raciocínio Lógico, 05 (cinco) questões de Legislação, 05 (cinco) questões de Noções de Informática e 15 (quinze) questões de Conhecimentos Específicos, todas perfeitamente legíveis.
- ❖ Caso os dados estejam incorretos, ou incompletos, ou tenham qualquer imperfeição, favor informar tal ocorrência ao fiscal.
- ❖ **NÃO SERÃO ACEITAS RECLAMAÇÕES POSTERIORES.**
- ❖ Use, como rascunho, as Folhas de Respostas reproduzidas ao final desse caderno.

### ATENÇÃO

- ❖ Verifique se seus dados estão corretos na **Folha de Respostas**, caso não estejam informe ao fiscal imediatamente.
- ❖ Nas **Folhas de Respostas**, assinale a alternativa que julgar correta para cada questão e responda usando caneta esferográfica de tinta preta ou azul.
- ❖ Mais de uma letra assinalada implicará na anulação da questão.
- ❖ Não deixe nenhuma questão sem resposta.
- ❖ Qualquer rasura no preenchimento anulará a questão.
- ❖ As **Folhas de Respostas**, da **Prova Objetiva de Múltipla Escolha**, **NÃO** devem ser dobradas, amassadas, rasuradas, manchadas ou conter qualquer registro fora dos locais destinados às respostas.
- ❖ O modo correto de assinalar a alternativa na **Folha de Respostas da Prova Objetiva** é cobrindo, fortemente, o espaço a ela correspondente, conforme o modelo abaixo:

1    2    

- ❖ **FOLHA DE RESPOSTA SEM ASSINATURA NÃO TEM VALIDADE.**

### ORIENTAÇÕES DO PROCESSO

- ❖ A duração da Prova será de **03h30min** (três horas e trinta minutos) para as provas de **níveis fundamental, técnico e superior**, excetuando para os cargos de nível **médio** que será de **4h00min** (quatro) horas e a de nível superior exclusivamente para o cargo de **Procurador Municipal** que será de **5h00min** (cinco) horas, incluído a distribuição da prova, o tempo para leitura das instruções e preenchimento da Folha de Respostas da prova [...] e da transcrição do rascunho da Prova de Redação e da Prova Discursiva para a Folha de Respostas.
- ❖ **Período de Sigilo** – o candidato somente poderá retirar-se definitivamente da sala de prova após transcorridos o tempo de **01 (uma) horas** de seu início até o prazo de 15 (quinze) minutos antes do seu término. (*SUBITEM 10.1.19*).
- ❖ O candidato **NÃO** poderá levar o caderno de questões consigo depois de passado o período de sigilo. (*SUBITEM 10.1.22*).
- ❖ Os gabaritos oficiais da Prova Objetiva de Múltipla Escolha serão disponibilizados no endereço eletrônico **www.ibgpconcursos.com.br**, no dia **25/11/2018**, a partir das 20hs. (*SUBITEM 10.1.26*).
- ❖ O Caderno de Questões das provas será divulgado no endereço eletrônico **www.ibgpconcursos.com.br**, na mesma data da divulgação dos gabaritos e apenas durante o prazo recursal. (*SUBITEM 10.1.27*).

PÁGINA EM BRANCO

Leia este texto para responder às questões de **01 a 08**.

### **Cientistas descobrem que a música clássica evolui por seleção natural**

*O trítono – um conjunto de notas dissonante que era evitado na Idade Média – se tornou um favorito dos compositores em 1900. E sua adoção seguiu padrões matemáticos similares aos da evolução de seres vivos.*

26 de outubro de 2018

A evolução por seleção natural foi descoberta por Charles Darwin como uma espécie de lei da natureza. Mas ela não se aplica só a animais ou plantas. Na verdade, ela está mais para uma constatação matemática – um fenômeno inevitável que entra em vigor sempre que certas condições são cumpridas.

Para tirar o papo dessa abstração maluca de CDF, vamos a um exemplo prático (ainda que hipotético): imagine um grupo de empresas farmacêuticas competindo. A demanda do consumidor por remédios é limitada. Um cientista derrama um frasco numa placa de Petri sem querer e descobre um antibiótico capaz de matar superbactérias. Bingo: a empresa toma conta do mercado e as outras vão à falência. Seleção natural.

O caso acima, porém, é uma exceção: na maior parte das vezes, a inovação em uma empresa é fruto da vontade deliberada, e não de um acidente. E uma das premissas da seleção natural é justamente que mutações no DNA são aleatórias, majoritariamente péssimas e jamais voltadas a um objetivo. Só em intervalos de tempo extremamente longos (e sempre por acidente) surgem modificações vantajosas. E é por isso que a evolução de uma espécie leva milhões de anos.

Quando uma característica dá benefícios a seu portador e permite que ele se reproduza mais que os demais membros de sua população, ela tende a se espalhar seguindo padrões estatísticos extremamente precisos – que na época de Darwin não eram conhecidos, mas hoje são especialidade de uma área de pesquisa chamada “genética de populações”.

O ser humano foi agraciado pela seleção natural com um troço notável – um cérebro imenso e autoconsciente – e desde então tudo que ele faz tende a ser pensado para dar certo, em vez de dar certo por acaso. Alguns fenômenos culturais, porém, continuam sujeitos à evolução darwinista, simplesmente porque são abordados por nós de maneira inconsciente, intuitiva. É o caso da música.

Para saber se o estilo e o gosto musical se desenvolvem à moda darwinista, Eita Nakamura, da Universidade de Kyoto, e Kunihiko Kaneko, da Universidade de Tóquio, analisaram 9996 peças de 76 compositores da tradição europeia entre 1500 e 1900. Ou, em resumo, o que se chama de “música clássica”. Eles estavam em busca de ideias e recursos musicais que – simplesmente por serem muito legais – se espalhassem pelas composições ao longo do tempo – como uma bactéria resistente a antibióticos se espalha no organismo de alguém com tuberculose.

A seleção natural, é claro, precisa selecionar alguma coisa. Na biologia, há diversas unidades de seleção bem estabelecidas. Isso, inclusive, é motivo de debate: alguns dizem que é o gene para a característica vantajosa que é escolhido pela natureza. Outros adotam o indivíduo beneficiado como um todo. Não importa: o ponto é que todo pesquisador admite que a seleção natural atua sobre uma entidade bem definida, seja lá qual for ela. Na música, isso é mais difícil de fazer. Qual será a unidade fundamental? A nota? O acorde? Nakamura e Kaneko não chegaram a uma resposta definitiva, mas encontraram um item do repertório musical que era um bom candidato a sofrer de darwinismo crônico: o trítono.

Um trítono é um intervalo musical – isto é, duas notas tocadas ao mesmo tempo – que soa especialmente dissonante em relação aos outros. Há um post inteiro neste blog explicando do ponto de vista matemático porque ele soa tão sinistro. Até hoje rola por aí a lenda de que o trítono foi proibido pela Igreja Católica na Idade Média por sua natureza demoníaca – mas isso é mito (outra coisa que você pode entender no post já mencionado).

É óbvio que uma composição nova, para dar certo, não pode ser só ruptura: ela também precisa incluir elementos da tradição musical pré-existente, com que os ouvidos já estão familiarizados. Em outras palavras, precisa conter elementos musicais manjados e de eficiência garantida (como um elefante na savana) – acompanhados de toques de novidade (como um elefante com uma tromba mais flexível).

O trítono é justamente o toque de novidade: era quase inexistente na harmonia suave dos corais medievais, mas é onipresente no jazz e na música modernista de Schoenberg, 500 anos depois. Em resumo, um toque de dissonância

que foi absorvido aos poucos. Calculando a maneira como o trítono se espalhou por aí da época de Cabral até a de Coltrane, os japoneses descobriram que sua disseminação seguiu um padrão matemático chamado distribuição beta. O mesmo verificado na evolução de seres vivos.

É claro que isso não é o mesmo que dizer que a música é regida pela aleatoriedade, e não pelo talento de certos gênios. A questão é: o novo sempre vem. E você acaba adotando ele sem perceber. Nas palavras dos pesquisadores: “Nós concluímos que algumas tendências na música podem ser formuladas como leis estatísticas evolutivas em vez das circunstâncias dos compositores individuais”.

VAIANO, Bruno. Disponível em: <https://super.abril.com.br/ciencia/cientistas-descobrem-que-a-musica-classica-evolui-por-selecao-natural/>. Acesso em: 30 out. 2018. Adaptado.

### QUESTÃO 1

O texto destina-se a um público leitor:

- A) Restrito.
- B) Abrangente.
- C) De profissionais.
- D) De universitários.

### QUESTÃO 2

O texto informa que:

- A) A seleção natural acontece da mesma forma em seres vivos e em outros elementos.
- B) Leis estatísticas influenciaram a evolução da música ao longo de um período de tempo.
- C) As mutações no DNA que resultam na seleção natural ocorrem de maneira sistemática.
- D) Práticas satânicas levaram o trítono a ser proibido na música composta na Idade Média.

### QUESTÃO 4

E é **por isso** que a evolução de uma espécie leva milhões de anos.

Preservando-se a coerência sintática e semântica, todas as estruturas a seguir poderiam substituir o sintagma em destaque, **EXCETO**:

- A) Em prova disso.
- B) Em vista disso.
- C) Em razão disso.
- D) Em função disso.

### QUESTÃO 5

[...] ela também precisa incluir elementos da tradição musical pré-existente, **com que** os ouvidos já estão familiarizados.

Mantendo corretos a regência, a concordância e o uso dos pronomes relativos, a construção em destaque poderia ser **SUBSTITUÍDA** por:

- A) Com a qual.
- B) Com o qual.
- C) Com os quais.
- D) Com as quais.

### QUESTÃO 6

O ser humano foi agraciado pela seleção natural **com**<sup>(1)</sup> um traço notável – um cérebro imenso e autoconsciente – e **desde**<sup>(2)</sup> então tudo que ele faz tende a ser pensado para dar certo, em vez de dar certo por acaso. Alguns fenômenos culturais, **porém**<sup>(3)</sup>, continuam sujeitos à evolução darwinista, simplesmente **porque**<sup>(4)</sup> são abordados por nós de maneira inconsciente, intuitiva.

Considerando o contexto de uso, assinale a classificação **INCORRETA**:

- A) (1) Preposição indicativa de comparação.
- B) (2) Preposição indicativa de tempo.
- C) (3) Conjunção indicativa de oposição.
- D) (4) Conjunção indicativa de explicação.

### QUESTÃO 7

Quando uma característica **dá**<sup>(1)</sup> **benefícios**<sup>(2)</sup> a seu portador e permite que ele se reproduza mais que os demais membros de sua **população**<sup>(3)</sup>, ela tende a se espalhar seguindo padrões **estatísticos**<sup>(4)</sup> extremamente precisos

O vocábulo paroxítono que é acentuado porque termina em encontro vocálico pronunciado como ditongo crescente **CORRESPONDE** ao número:

- A) (1).
- B) (2).
- C) (3).
- D) (4).

### QUESTÃO 8

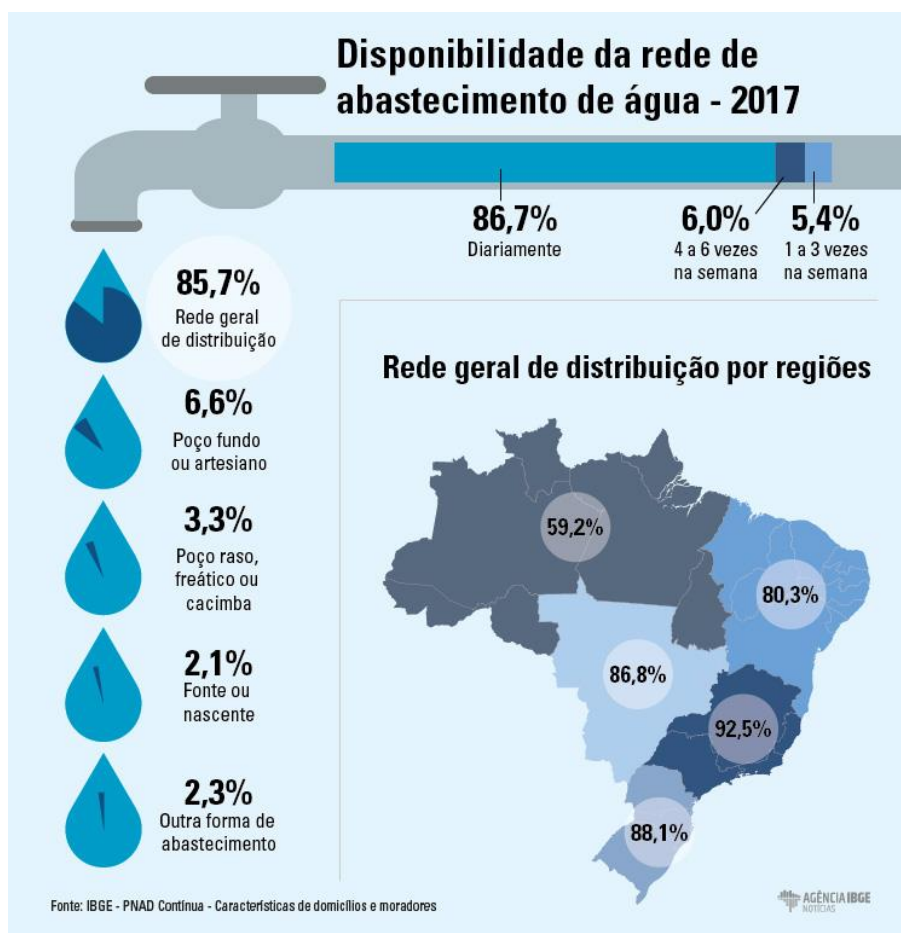
O trítono – um conjunto de notas dissonante que era evitado na Idade Média – se tornou um favorito dos compositores em 1900.

Sobre a concordância nesse fragmento, assinale a avaliação **CORRETA**:

- A) Há erro de concordância verbal, pois a flexão do verbo “ser” deveria estar de acordo com o substantivo “notas”.
- B) Há erro de concordância verbal, pois a flexão do verbo “tornar” deveria estar de acordo com o substantivo “conjunto”.

- C) A concordância nominal em “dissonante” está correta apenas ao considerarmos o substantivo “conjunto” como seu referente.
- D) A concordância nominal em “dissonante” está correta apenas ao considerarmos o substantivo “notas” como seu referente.

Leia este texto para responder às questões 09 e 10.



Disponível em: [https://agenciadenoticias.ibge.gov.br/images/agenciadenoticias/estatisticas\\_sociais/2018-04/Infomapas-Agua2468.jpg](https://agenciadenoticias.ibge.gov.br/images/agenciadenoticias/estatisticas_sociais/2018-04/Infomapas-Agua2468.jpg) . Acesso em: 30 out. 2018.

### QUESTÃO 3

Assinale a alternativa que apresenta um desvio da norma-padrão.

- A) “Mas ela não se aplica só a animais ou plantas.”
- B) “A seleção natural, é claro, precisa selecionar alguma coisa.”
- C) “O mesmo verificado na evolução de seres vivos.”
- D) “E você acaba adotando ele sem perceber.”

### QUESTÃO 9

O texto, com base em dados de 2017, contém a informação de que:

- A) Mais de 20% da população brasileira não tem acesso à rede de abastecimento de água diariamente.
- B) Mais de 15% da população brasileira não recebe abastecimento de água através da rede geral.
- C) Mais de 40% da população da região norte do Brasil não recebe abastecimento de água através da rede geral.
- D) Mais de 20% da população da região sul do Brasil não tem acesso à rede de abastecimento de água diariamente.

### QUESTÃO 10

A partir do contexto, deduz-se que a palavra “cacimba” é sinônima de:

- A) Rio.
- B) Cisterna.
- C) Lençol freático.
- D) Rede de abastecimento.

### RACIOCÍNIO LÓGICO

#### QUESTÃO 11

Buscando melhor alocação de seus recursos, com base na percepção de necessidade da população, o prefeito de Santa Luzia encomendou uma pesquisa com os moradores para saber qual a área mais precária entre educação, saneamento e saúde.

O resultado dessa pesquisa mostrou que:

- 45 pessoas acham a educação mais precária.
- 90 pessoas acham o saneamento mais precário.
- 140 pessoas acham a saúde mais precária.
- 25 pessoas consideram educação, saúde e saneamento precários.
- 40 pessoas acham educação e saúde precárias.
- 30 pessoas acham educação e saneamento precários.
- 60 pessoas acham saúde e saneamento precários.
- 70 pessoas acham que nenhuma das áreas é precária.

Com base nos dados apresentados, é **CORRETO** concluir que o número de pessoas pesquisadas foi de:

- A) 165.
- B) 240.
- C) 170.
- D) 190.

### QUESTÃO 12

Para dimensionar melhor a equipe de plantão na prefeitura para confecção de carteira de identidade, foi feito um levantamento da movimentação média do último ano, chegando-se ao seguinte resultado:

Dia	Pessoas
2 <sup>a</sup> e 6 <sup>a</sup>	60
3 <sup>a</sup>	80
4 <sup>a</sup>	90
5 <sup>a</sup>	70
Sáb. e Dom.	0

Se hoje foram atendidas 90 pessoas, cada funcionário da prefeitura trabalha 8 horas por dia e a média de tempo de atendimento é de 30 minutos por pessoa, daqui a 300 dias, o número de funcionários que deverá estar de plantão é de:

- A) 6.
- B) 5.
- C) 4.
- D) 10.

### QUESTÃO 13

Considere a sequência a seguir:

©, □, ÷, +, 0, 3, 5, 7, A, ♥, X, Y, 9, 1, ©, □, ÷ ...

O termo de número 997 dessa sequência é:

- A) 3.
- B) 9.
- C) +.
- D) ÷.

### QUESTÃO 14

A proposição “João é o prefeito e é muito competente” tem sua negação **CORRETAMENTE** expressa em:

- A) João não é o prefeito ou não é muito competente.
- B) João não é o prefeito, mas é muito competente.
- C) João é o prefeito e não é muito competente.
- D) João é o prefeito ou é muito competente.

### QUESTÃO 15

Considerando como verdadeira a seguinte declaração “Todo belo-horizontino conhece a cidade de Santa Luzia”, a alternativa que corresponde a uma argumentação **CORRETA** é:

- A) Ludmila conhece Santa Luzia, portanto é de BH.
- B) Pedro não é de BH, portanto não conhece Santa Luzia.
- C) João não conhece Santa Luzia, portanto não é de BH.
- D) Vitor conhece Santa Luzia, portanto não é de BH.

## LEGISLAÇÃO

### QUESTÃO 16

A República Federativa do Brasil rege-se, nas suas relações internacionais, pelos seguintes princípios, **EXCETO**:

- A) Independência nacional.
- B) Concessão de asilo político.
- C) Defesa da paz.
- D) Intervenção para o progresso da humanidade.

### QUESTÃO 17

De acordo com a Constituição Federal, é **INCORRETO** afirmar que:

- A) É livre a manifestação do pensamento, sendo proibido o anonimato.
- B) A prestação de assistência religiosa nas entidades civis e militares de internação coletiva será assegurada conforme os critérios específicos adotados por seus gestores.
- C) É assegurado o direito de resposta, proporcional ao agravo, além da indenização por dano material, moral ou à imagem.
- D) A casa é asilo inviolável do indivíduo, ninguém nela podendo penetrar sem consentimento do morador, salvo em caso de flagrante delito ou desastre, ou para prestar socorro, ou, durante o dia, por determinação judicial.

### QUESTÃO 18

Considerando o estatuto dos servidores públicos civis do município de Santa Luzia/MG, das autarquias e das fundações públicas municipais, assinale a alternativa **INCORRETA**:

- A) Para os efeitos da Lei nº 1.474/1991, servidor é a pessoa legalmente investida em cargo.
- B) Os cargos públicos, acessíveis a todos os brasileiros, são criados por lei com denominação própria e vencimento pago pelos cofres públicos, para provimento em caráter efetivo ou em comissão.
- C) É proibida a prestação de serviços gratuitos pelo servidor, sem ressalvas.
- D) Os cargos de provimento efetivo da administração pública municipal direta, das autarquias, inclusive as em regime especial, e das fundações públicas, serão organizados e providos em carreiras.

## QUESTÃO 19

De acordo com a Lei Orgânica do município de Santa Luzia/MG, ao município é vedado, **EXCETO**:

- A) Estabelecer cultos religiosos ou igrejas, subvencioná-los, embaraçar-lhes o funcionamento ou manter com eles ou seus representantes relações de dependência ou aliança, ressalvada, na forma da lei, a colaboração de interesse público.
- B) Remunerar, ainda que temporariamente, através de ajuda de custo, subvenção, gratificação, pagamento de aluguel ou cessão de imóvel domiciliar ou outra modalidade, servidor público federal e estadual dos poderes executivo, legislativo ou judiciário, salvo se por motivo de calamidade pública.
- C) Instituir imposto sobre patrimônio, renda ou serviço dos partidos políticos inclusive suas fundações, das entidades sindicais dos trabalhadores, das instituições de educação e de assistência social, com ou sem fins lucrativos, atendidos os requisitos da lei estadual.
- D) Estabelecer limitações ao tráfego de pessoas ou bens, por meio de tributos interestaduais ou intermunicipais, ressalvada a cobrança de pedágio pela utilização de vias conservadas pelo poder público.

## QUESTÃO 20

São privativos de brasileiro nato os cargos, **EXCETO**:

- A) Ministro de Estado da Defesa.
- B) Deputado Federal.
- C) Vice-Presidente da República.
- D) Ministro do Supremo Tribunal Federal.

## NOÇÕES DE INFORMÁTICA

### QUESTÃO 21

Sobre as maneiras como os códigos maliciosos podem atuar em um computador, analise as afirmativas a seguir:

- I- Execução de arquivos previamente infectados.
- II- Autoexecução de mídias removíveis infectadas.
- III- Exploração de vulnerabilidades existentes nos programas instalados.

Estão **CORRETAS** as afirmativas:

- A) I e II apenas.
- B) I e III apenas.
- C) II e III apenas.
- D) I, II e III.

## QUESTÃO 22

Relacione os serviços da internet da **COLUNA I** com as funções apresentadas na **COLUNA II**.

### COLUNA I

1. FTP.
2. SMTP.
3. POP3.

### COLUNA II

- ( ) Troca de mensagens de correio eletrônico.  
( ) Leitura de mensagens de correio eletrônico.  
( ) Transferência de arquivos.

Assinale a alternativa que apresenta a sequência **CORRETA**:

- A) 1 3 2.
- B) 2 1 3.
- C) 2 3 1.
- D) 3 1 2.

## QUESTÃO 23

Sobre as operações de manipulação de pastas e arquivos no *Windows 7*, assinale **V** para afirmativas **verdadeiras** e **F** para as **falsas**.

- ( ) A operação “mover pasta para” equivale à sequência de operações “copiar” e “colar”.
- ( ) A sequência de operações “recortar” e “colar” transfere um arquivo de pasta.
- ( ) A sequência de operações “copiar” e “colar” duplica um arquivo em outra pasta.

Assinale a alternativa que apresenta a sequência **CORRETA**:

- A) F F F.
- B) F V V.
- C) V F V.
- D) V V F.

## QUESTÃO 24

Observe a planilha do *Excel 2010* a seguir:

	A	B
1	Cidade	População
2	Uberlândia	669.672
3	Contagem	653.800
4	Juiz de Fora	559.636

Assinale a alternativa que apresenta o tipo de gráfico **MAIS** adequado para representar os dados da planilha.

- A) Coluna.
- B) Dispersão.
- C) Linhas.
- D) Pizza.

## QUESTÃO 25

Sobre os subsistemas de entrada e saída, analise as afirmativas a seguir:

- I- Armazena dados e programas para uso futuro.
- II- Tem como função receber e enviar informações ao meio exterior.
- III- Converte as informações de entrada em uma forma inteligível para a máquina.

Estão **CORRETAS** as afirmativas:

- A) I e II apenas.
- B) I e III apenas.
- C) II e III apenas.
- D) I, II e III.

## CONHECIMENTOS ESPECÍFICOS

### QUESTÃO 26

De acordo com o art. 5º. §1º. da Lei nº 3.160/2010: “tributo é toda prestação pecuniária compulsória em moeda ou cujo valor nela se possa exprimir, que não constitua sanção de ato ilícito, instituída em lei e cobrada mediante atividade administrativa plenamente vinculada”.

Nesse contexto, são tributos de competência do município de Santa Luzia, **EXCETO**:

- A) Imposto sobre a Propriedade Predial e Territorial Urbana (IPTU).
- B) Taxa de Coleta de Lixo.
- C) Imposto sobre a Propriedade Territorial Rural (ITR).
- D) Imposto Sobre Serviços de Qualquer Natureza (ISSQN).

### QUESTÃO 27

Assinale a alternativa que apresenta a classificação **CORRETA** para a contribuição recebida pelo município de Santa Luzia para o custeio da iluminação.

- A) Receita de capital.
- B) Receita corrente.
- C) Receita por mutação patrimonial.
- D) Receita originária.

### QUESTÃO 28

O orçamento público tem como objetivo organizar os recursos financeiros. Para isso, as receitas e as despesas são previstas e fixadas.

Dessa forma, as despesas empenhadas, mas não pagas até o término do exercício financeiro em 31 de dezembro, são consideradas:

- A) Despesas não processadas.
- B) Resíduos ativos.
- C) Débitos de tesouraria.
- D) Restos a pagar.



### QUESTÃO 29

A base de cálculo do Imposto sobre a Propriedade Predial e Territorial Urbana (IPTU) considera o valor venal do imóvel.

Para imóveis com edificação em construção, de acordo com a legislação do município de Santa Luzia, a alíquota aplicada será de:

- A) 0,30%.
- B) 0,50%.
- C) 1%.
- D) 2%.

### QUESTÃO 30

O Imposto sobre Serviços de Qualquer Natureza (ISSQN) tem como fato gerador a prestação de serviços.

No entanto, sua não incidência, conforme a legislação do município de Santa Luzia, pode acontecer em casos de:

- A) Serviços de saúde, assistência médica e congêneres.
- B) Serviços exportados para o exterior.
- C) Serviços relativos a bens de terceiros.
- D) Serviços relativos a hospedagem, turismo, viagens e congêneres.

### QUESTÃO 31

São elementos que compõem as demonstrações contábeis, **EXCETO**:

- A) Custo histórico.
- B) Passivo.
- C) Contribuição dos proprietários.
- D) Despesa.

### QUESTÃO 32

O poder executivo deverá estabelecer a programação financeira e o cronograma de execução mensal do desembolso previstos nos orçamentos em até:

- A) Sessenta dias após a publicação dos orçamentos.
- B) Quarenta e cinco dias após a publicação dos orçamentos.
- C) Trinta dias após a publicação dos orçamentos.
- D) Noventa dias após a publicação dos orçamentos.

### QUESTÃO 33

De acordo com a Lei de Responsabilidade Fiscal (BRASIL, 2000), a despesa total com pessoal não poderá exceder, nos Municípios, o percentual de:

- A) 50% da receita corrente líquida.
- B) 60% da receita corrente bruta.
- C) 50% da receita corrente bruta.
- D) 60% da receita corrente líquida.

### QUESTÃO 34

Frederico passou no concurso do município de Santa Luzia como técnico fazendário. Em sua primeira semana de trabalho precisou entregar o relatório sobre revisões de lançamentos. Diante desse cenário, analise as afirmativas a seguir:

- I- Frederico pediu ajuda para a elaboração do relatório ao seu sobrinho, estudante do curso de administração, informando-lhe não haver problema na execução dessa tarefa, pois ele próprio iria assinar o relatório elaborado pelo sobrinho.
- II- Ao rever os lançamentos tributários do município, Frederico percebeu que um alvará havia sido assinado por um servidor incompetente. Portanto, Frederico sinalizou essa inconsistência em seu relatório a fim de comunicar a circunstância adversa e auxiliar a fiscalização.
- III- Frederico copiou o relatório anterior elaborado por outro profissional para ser apresentado à fiscalização.

De acordo com os princípios de ética profissional, assinale a alternativa que apresenta a(s) conduta(s) **CORRETA(S)** adotada(s) por Frederico.

- A) I e III apenas.
- B) II apenas.
- C) II e III apenas.
- D) III apenas.

### QUESTÃO 35

Os orçamentos públicos estão previstos na Constituição Federal (BRASIL, 1988). Nesse contexto, assinale **V** para as afirmativas **verdadeiras** e **F** para as **falsas**.

- ( ) O orçamento fiscal está compreendido na lei de orçamento anual.
- ( ) Qualquer investimento poderá ser executado após um exercício financeiro, sem necessidade de inclusão no plano plurianual ou em outra lei que o autorize ser iniciado.
- ( ) É responsabilidade do poder executivo publicar, em até 30 dias após o encerramento de cada bimestre, relatório resumido da execução orçamentária.
- ( ) As leis orçamentárias serão enviadas pelo Presidente da República para aprovação do Senado.
- ( ) A lei de diretrizes orçamentárias deverá ser elaborada de acordo com as orientações da lei orçamentária anual.

Assinale a alternativa que apresenta a sequência **CORRETA**:

- A) F V F V V.
- B) V V V F F.
- C) F F F V V.
- D) V F V F F.

### QUESTÃO 36

Sobre isenção e imunidade tributária, assinale a alternativa **INCORRETA**:

- A) A imunidade tributária é prevista na Constituição Federal.
- B) A isenção tributária exclui a hipótese de incidência.
- C) A isenção tributária é um favor fiscal concedido por lei.
- D) A imunidade tributária extingue o crédito tributário.

### QUESTÃO 37

“\_\_\_\_\_ é a modalidade de licitação entre quaisquer interessados que, na fase inicial de habilitação preliminar, comprovem possuir os requisitos mínimos de qualificação exigidos no edital para execução de seu objeto” (BRASIL, 1993).

Assinale a alternativa que preenche **CORRETAMENTE** a lacuna com a modalidade de licitação descrita.

- A) Leilão.
- B) Tomada de preços.
- C) Convite.
- D) Concorrência.

### QUESTÃO 38

A conta “Dívida Ativa Tributária” de valores realizáveis em até 12 meses da data das demonstrações é uma conta que compõe:

- A) O ativo.
- B) O passivo.
- C) As despesas.
- D) O patrimônio líquido.

### QUESTÃO 39

De acordo com o Código Tributário do município de Santa Luzia (SANTA LUZIA, 2010), são concedidas isenções das taxas de licença e fiscalização, **EXCETO**:

- A) Aos templos de qualquer culto.
- B) Aos engraxates ambulantes.
- C) Às entidades com fins lucrativos.
- D) Aos vendedores ambulantes de jornais e revistas.

### QUESTÃO 40

Sobre a administração pública direta e indireta, assinale a alternativa **INCORRETA**:

- A) A investidura em cargo ou emprego público depende de aprovação prévia em concurso público, ressalvadas as nomeações para cargo em comissão declarado em lei de livre nomeação e exoneração.
- B) As empresas estatais são pessoas jurídicas de direito público.
- C) O prazo de validade do concurso público é de até dois anos, prorrogável uma vez, por igual período.
- D) A prefeitura é um órgão da administração pública direta que integra o poder executivo.

**FOLHA DE RESPOSTAS**  
**(RASCUNHO)**

- |    |     |     |     |     |    |     |     |     |     |
|----|-----|-----|-----|-----|----|-----|-----|-----|-----|
| 01 | (A) | (B) | (C) | (D) | 21 | (A) | (B) | (C) | (D) |
| 02 | (A) | (B) | (C) | (D) | 22 | (A) | (B) | (C) | (D) |
| 03 | (A) | (B) | (C) | (D) | 23 | (A) | (B) | (C) | (D) |
| 04 | (A) | (B) | (C) | (D) | 24 | (A) | (B) | (C) | (D) |
| 05 | (A) | (B) | (C) | (D) | 25 | (A) | (B) | (C) | (D) |
| 06 | (A) | (B) | (C) | (D) | 26 | (A) | (B) | (C) | (D) |
| 07 | (A) | (B) | (C) | (D) | 27 | (A) | (B) | (C) | (D) |
| 08 | (A) | (B) | (C) | (D) | 28 | (A) | (B) | (C) | (D) |
| 09 | (A) | (B) | (C) | (D) | 29 | (A) | (B) | (C) | (D) |
| 10 | (A) | (B) | (C) | (D) | 30 | (A) | (B) | (C) | (D) |
| 11 | (A) | (B) | (C) | (D) | 31 | (A) | (B) | (C) | (D) |
| 12 | (A) | (B) | (C) | (D) | 32 | (A) | (B) | (C) | (D) |
| 13 | (A) | (B) | (C) | (D) | 33 | (A) | (B) | (C) | (D) |
| 14 | (A) | (B) | (C) | (D) | 34 | (A) | (B) | (C) | (D) |
| 15 | (A) | (B) | (C) | (D) | 35 | (A) | (B) | (C) | (D) |
| 16 | (A) | (B) | (C) | (D) | 36 | (A) | (B) | (C) | (D) |
| 17 | (A) | (B) | (C) | (D) | 37 | (A) | (B) | (C) | (D) |
| 18 | (A) | (B) | (C) | (D) | 38 | (A) | (B) | (C) | (D) |
| 19 | (A) | (B) | (C) | (D) | 39 | (A) | (B) | (C) | (D) |
| 20 | (A) | (B) | (C) | (D) | 40 | (A) | (B) | (C) | (D) |

AO TRANSFERIR ESSAS MARCAÇÕES PARA A FOLHA DE RESPOSTAS,  
OBSERVE AS INSTRUÇÕES ESPECÍFICAS DADAS NA CAPA DA PROVA.

SE TIVER ALGUMA ANOTAÇÃO SEM SER A RESPOSTA **NÃO** PODERÁ LEVAR  
O RASCUNHO.

**USE CANETA ESFEROGRÁFICA AZUL OU PRETA.**

**ATENÇÃO:**  
**AGUARDE AUTORIZAÇÃO**  
**PARA VIRAR O CADERNO DE PROVA.**