

ENGENHEIRO CIVIL

Nome do Candidato:		Nº de Inscrição:	
Assinatura:			

LEIA COM ATENÇÃO AS INSTRUÇÕES ABAIXO:

1. **É proibido folhear o caderno de provas antes da autorização do fiscal.**
2. Confira se este caderno de provas corresponde ao cargo (cabeçalho desta página) para o qual você se candidatou.
3. Confira os dados impressos no cartão resposta. Quaisquer problemas deverão ser comunicados ao fiscal de sala, para registro em ata.
4. **Assine o cartão de respostas.**
5. Verifique se este caderno de prova contém **40 questões**. Não serão consideradas reclamações posteriores ao término da prova.
6. Cada questão da prova objetiva constitui-se de cinco alternativas, identificadas pelas letras A, B, C, D e E, das quais apenas uma será a resposta correta.
7. Preencha primeiramente o rascunho do cartão de respostas da prova objetiva, que se encontra no final desta página; em seguida, passe-o a limpo, com caneta esferográfica azul ou preta. Qualquer outra cor de tinta no cartão de respostas não será aceita pela leitora ótica.
8. Preencha o cartão de respostas da prova objetiva completando totalmente a opção, ao lado dos números, que corresponde à resposta correta.
9. Serão consideradas incorretas questões para as quais o candidato tenha preenchido mais de uma opção no cartão de respostas, bem como questões cuja opção apresente rasuras no cartão de respostas.
10. O cartão resposta não será substituído em hipótese alguma; portanto, evite rasuras.
11. Em sala, a comunicação entre os candidatos não será permitida, sob qualquer forma ou alegação.
12. Não será permitido o uso de calculadoras, dicionários, telefones celulares, pen drive ou de qualquer outro recurso didático, elétrico ou eletrônico, nem o uso de qualquer acessório que cubra as orelhas do candidato.
13. **A prova objetiva terá duração máxima de 4h**, incluído o tempo para preenchimento do cartão de respostas.
14. O candidato somente poderá retirar-se do local de prova após 1 (uma) hora de seu início e poderá levar o caderno de provas 1 (uma) hora antes de seu término.
15. Os (3) três últimos candidatos somente poderão retirar-se da sala de prova simultaneamente e devem fazê-lo após a assinatura da ata de sala.
16. As saídas para: banheiro, tomar medicamento e água, só serão permitidas acompanhadas por um fiscal.
17. Os fiscais **NÃO** estão autorizados a prestar informações de interpretação das questões. Sua função é apenas fiscalizar e orientar quanto ao funcionamento do certame.
18. Ao concluir a prova, entregue ao fiscal de sala o cartão de respostas.

Boa prova!

01		02		03		04		05		06		07		08		09		10	
11		12		13		14		15		16		17		18		19		20	
21		22		23		24		25		26		27		28		29		30	
31		32		33		34		35		36		37		38		39		40	

RASCUNHO

LÍNGUA PORTUGUESA

As questões de 01 e 02 dizem respeito ao Poema.
Leia-o atentamente antes de respondê-las.

Tentou contra a existência
Num humilde barracão
Joana de tal, por causa de um tal João
Depois de medicada
Retirou-se pro seu lar
Aí a notícia carece de exatidão
O lar não mais existe
Ninguém volta ao que acabou
Joana é mais uma mulata triste que errou
Errou na dose
Errou no amor
Joana errou de João
Ninguém notou
Ninguém morou na dor que era o seu mal
A dor da gente não sai no jornal

("Notícia de Jornal", de Luís Reis e Haroldo Barbosa)

01. A expressão "tentou contra a existência", presente no primeiro verso, tem como significado:

- a) Tentativa de suicídio.
- b) Crime passional.
- c) Tentativa de roubo.
- d) Tentativa de latrocínio.
- e) Tentativa de homicídio.

02. Assinale a alternativa que resume corretamente o poema:

- a) Joana era uma mulher rica que, após uma desilusão amorosa, suicida-se com uma dose de veneno.
- b) João era um homem sem caráter que abandonou a esposa em um humilde barracão.
- c) Joana era uma mulher pobre que, após uma desilusão amorosa, tenta suicidar-se, mas sobrevive por ter errado na dose.
- d) Joana era uma mulher pobre que, após uma desilusão amorosa, suicida-se com a dose de uma substância não declarada no poema.
- e) Joana era uma mulher forte que, apesar da desilusão amorosa, não deixou a peteca cair e seguiu em frente com a vida.

03. Analise as frases abaixo:

- I- Primeiramente, eu gostaria de agradecer aos meus pais pelo apoio.
- II- Ganhamos pouco, mas somos felizes!
- III- Talvez irei ao banco mais tarde.

Os advérbios destacados são classificados respectivamente como:

- a) Advérbio de lugar, advérbio de tempo, advérbio de modo.
- b) Advérbio de Inclusão, advérbio de negação, advérbio de dúvida.
- c) Advérbio de modo, advérbio de intensidade, advérbio de afirmação.
- d) Advérbio de ordem, advérbio de intensidade, advérbio de dúvida.
- e) Advérbio de modo, advérbio de intensidade, advérbio de tempo.

04. A conjunção subordinativa responsável por introduzir uma oração que expressa ideia contrária à ideia da oração principal, sem, no entanto, impedir sua realização recebe o nome de:

- a) Proporcional.
- b) Condicional.
- c) Conformativa.
- d) Concessiva.
- e) Temporal.

05. Analise as frases abaixo:

- I- Pedro__ anda logo, não quero chegar atrasado!
- II- Por que está me encarando com tanta raiva__
- III- Tenho certeza de que ele está mentindo__
- IV- Bruna estava feliz__ eu, triste.

Os sinais de pontuação que preenchem corretamente as lacunas acima são:

- a) (!); (?); (.); (;).
- b) (;); (?); (?); (!).
- c) (,); (!); (!); (.).
- d) (,); (?); (?); (.).
- e) (,); (?); (!); (;).

06. Assinale a alternativa em que a crase esteja empregada de forma incorreta:

- a) Hoje iremos à uma festa diferente.
- b) Você faz tudo às pressas!
- c) Entregue o presente à minha irmã por favor.

- d) Amanhã iremos à Radio participar de uma entrevista.
e) Fui à padaria com minha avó.

07. Em relação ao número de sílabas, a palavra “apostila” é classificada como:

- a) Monossílabo.
b) Dissílabo.
c) Trissílabo.
d) Polissílabo.
e) Paroxítona.

08. Observe as frases abaixo:

- I- O coordenador solicitou nova _____ da situação;
II- Precisamos que você _____ novamente os resultados do exame;
III- Elas _____ uma amizade muito forte com aquele rapaz;
IV- Bruno _____ uma relação fora do casamento.

- a) Analise, analise, mantem, mantem.
b) Análise, analise, mantêm, mantêm.
c) Análise, análise, mantém, mantém.
d) Análise, analise, mantêm, mantêm.
e) Análise, analise, mantém, mentem.

09. Analise a tirinha abaixo:



A figura de linguagem utilizada na tirinha recebe o nome de:

- a) Metáfora.

- b) Sinestesia.
c) Comparação.
d) Metonímia.
e) Catacrese.

10. Analise as orações abaixo:

1º O amor é difícil, 2º mas pode luzir em qualquer ponto da cidade. (Ferreira Gullar)

As orações acima são classificadas respectivamente como:

- a) 1ª: oração coordenada assindética.
2ª: oração coordenada sindética aditiva.
b) 1ª: oração coordenada sindética.
2ª: oração coordenada assindética explicativa.
c) 1ª: oração coordenada assindética.
2ª: oração coordenada sindética adversativa.
d) 1ª: oração coordenada sindética.
2ª: oração coordenada assindética adversativa.
e) 1ª: oração coordenada assindética.
2ª: oração coordenada sindética explicativa.

CONHECIMENTOS GERAIS

11. Ex-ministros do meio ambiente dos últimos seis governos se reuniram com o presidente da Câmara em defesa da floresta amazônica. O grupo exige do governo as seguintes medidas:

- a) Pedem ajuda financeira internacional de grupos internacionais para evitar que o dano na floresta amazônica seja ainda mais irreparável.
b) Buscam coordenar um grupo sul-americano de desenvolvimento sustentável, aproximando todos os países pertencentes a área da chamada Amazônia legal.
c) Reafirmam a necessidade de que intervenção militar na área da Amazônia legal para que sejam fiscalizadas as áreas de preservação ambiental permanente.
d) Pedem a suspensão imediata da tramitação de matérias legislativas que possam agravar a situação ambiental do país e a realização de audiências públicas com especialistas sobre o tema.
e) Pleiteiam a construção de uma ONG que fiscalize a atuação de grileiros e posseiros na região amazônica que são os principais

autores dos recentes incêndios criminosos na região.

12. Com base na notícia abaixo e utilizando seus conhecimentos sobre o assunto, analise o trecho e assinale a alternativa que completa corretamente a lacuna:

A França esteve nos centros das notícias mundiais após desavenças com o presidente brasileiro Jair Bolsonaro, por sua política ambiental e por ofensas pessoais a esposa do presidente francês

- a) Emmanuel Macron.
- b) Nicolas Sarkozy.
- c) Gérard Depardieu.
- d) Charles de Gaulle.
- e) Neville Chamberlain.

13. Greta Thunberg, ativista sueca de 16 anos que luta pelo meio ambiente, velejou por duas semanas pelo Oceano Atlântico para participar do Summit da Ação Climática da Organização das Nações Unidas (ONU) em Nova York. Seu veleiro está adaptado para uma viagem sustentável, por meio de:

- a) Motores a base de propulsão eólica.
- b) Baterias de fluoreto, que não produzem CO₂.
- c) Painéis solares e turbinas submersas para gerar energia limpa.
- d) Reatores de hidrogênio, que produz água por reação química.
- e) Biocombustível renovável e não poluente.

14. Em outubro de 2015, um avião comercial russo caiu no Egito matando 224 pessoas, entre passageiros e tripulantes. O avião foi abatido em seu trajeto aéreo, e o grupo que assumiu o ataque foi:

- a) Al Qaeda.
- b) Al Jazira.
- c) Organização para a Libertação da Palestina (OLP).
- d) Talibã.
- e) Estado Islâmico.

15. A assinatura do protocolo de intenções do acordo MERCOSUL e União Europeia de livre comércio, em julho, foi festejada pela indústria nacional de veículos. No entanto, para que a indústria automobilística brasileira possa vender na Europa foi imposta a seguinte condição:

- a) A adaptação de motores menos poluentes.

- b) Que não sejam movidos a combustíveis fósseis como gasolina e diesel.
- c) A reforma tributária, para reduzir a complexidade dos impostos no País.
- d) Que 60% das partes dos veículos sejam produzidas por indústrias nacionais.
- e) As indústrias devem adaptar e incentivar a utilização de combustíveis alternativos.

16. Em meio os debates sobre o Brexit o primeiro ministro britânico Boris Johnson fez um apelo à rainha Elizabeth para prosseguir com sua política de desligamento da União Europeia. Este pedido consistiu em:

- a) Suspender as atividades do parlamento por cinco semanas.
- b) Cassação do mandato dos parlamentares que se opõe ao Brexit.
- c) Tentativa de um novo e emergencial acordo com os europeus.
- d) Realização de uma nova legislatura com uma cerimônia de discurso da rainha.
- e) Criação de medidas protecionistas que contenham a desvalorização da Libra.

17. Segundo a OMS (Organização Mundial de Saúde), o número de casos de sarampo no mundo triplicou nos primeiros sete meses de 2019, considerando o mesmo período do ano em 2018. Entre as causas destas ocorrências estão:

- I- A cobertura vacinal da patologia no país está abaixo do patamar ideal, que é acima de 95%;
- II- Medo de ter reação à imunização;
- III- Desconhecimento de que existe um calendário de vacinação específico para adultos e idosos;
- IV- Falsa sensação de segurança, já que muitas doenças estão controladas;
- V- Notícias falsas e grupos antivacina.

Dos itens acima:

- a) Apenas os itens I e II estão corretos.
- b) Apenas os itens II, III e IV estão corretos.
- c) Apenas os itens I, II, III e V estão corretos.
- d) Apenas os itens I, II, IV e V estão corretos.
- e) Todos os itens estão corretos.

18. Tribunal Regional Federal da 4ª Região reverteu no mês de agosto, pela primeira vez, uma condenação da operação Lava Jato. Por maioria de votos, o tribunal votou pela absolvição de:

- a) Fernando Color de Melo.
- b) Fabricio Queiroz.

- c) Alberto Yossef.
- d) André Catão.
- e) José Dirceu.

19. Em agosto deste ano, foram presos e detidos mais 800 manifestantes em Moscou, na Rússia. O protesto começou com o “passeio” convocado por grupos políticos de Moscou e reuniu mais de 1500 pessoas. A principal reivindicação do grupo é:

- a) Pela legalização do casamento homoafetivo.
- b) Pela libertação das feministas integrantes da banda Pussy Riot.
- c) A realização de eleições livres no país.
- d) A legalização e criação de políticas públicas de aborto.
- e) Legalização do cultivo e comercialização de maconha.

20. O Estreito de Ormuz é a única ligação entre o Golfo Pérsico e os oceanos. Frequentemente essa área é motivo de disputas fronteiriças entre os Estados da região, como Irã e os Emirados Árabes Unidos, por exemplo. A região é estratégica, e sua grande importância está no seguinte fato:

- a) Nesta região passa diariamente um terço de todo o petróleo transportado por mar.
- b) As rotas marítimas comerciais da Europa se veem ameaçadas pelo controle do Estado Islâmico na região.
- c) É a rota principal de saída dos imigrantes ilegais, o que exige frequente vigia e busca por barcos clandestinos.
- d) Devido às sanções comerciais estadunidenses na região a via marítima é a única opção para estes países.
- e) O controle marítimo da região por países europeus tem levado a ataques de radicais árabes na região.

CONHECIMENTOS ESPECÍFICOS

21. A ABNT NBR 6484 (Solo - Sondagens de simples reconhecimento com SPT - Método de ensaio) prescreve o método de execução de sondagens de simples reconhecimento de solos, com SPT, cujas finalidades, para aplicações em Engenharia Civil, são:

- I- A determinação dos tipos de solo em suas respectivas profundidades de ocorrência;
- II- A posição do nível-d'água;

III- Os índices de resistência à penetração (N) a cada metro.

Dos itens acima:

- a) Apenas o item I está correto.
- b) Apenas os itens I e II estão corretos.
- c) Apenas os itens I e III estão corretos.
- d) Apenas os itens II e III estão corretos.
- e) Todos os itens estão corretos.

22. Analise o trecho e assinale a alternativa que completa corretamente a lacuna:

De acordo com a ABNT NBR 6122 (Projeto e execução de fundações), “estaca trado vazado segmentado é uma estaca moldada in loco executada mediante a introdução no terreno, por rotação, de um trado helicoidal constituído por segmentos de pequeno comprimento (aproximadamente _____) rosqueados e injeção de concreto pela própria haste central do trado simultaneamente à sua retirada.”.

- a) 5 m
- b) 7 m
- c) 8 m
- d) 10 m
- e) 12 m

23. A “carga efetivamente atuante na estaca em valores característicos” é denominada:
(Fonte: 6122 - Projeto e execução de fundações)

- a) Carga de trabalho de estacas.
- b) Carga resistente de projeto.
- c) Efeito de grupo de estacas ou tubulões.
- d) Tensão resistente de projeto.
- e) Carga admissível de uma estaca ou tubulão.

24. À luz da ABNT NBR 6118 (Projeto de estruturas de concreto – Procedimento), assinale a alternativa incorreta:

- a) Estado-limite último: estado-limite relacionado ao colapso, ou a qualquer outra forma de ruína estrutural, que determine a paralisação do uso da estrutura.
- b) A junta de dilatação parcial consiste na redução de espessura igual ou maior que 20% da seção de concreto.
- c) Armadura passiva: qualquer armadura que não seja usada para produzir forças de protensão, isto é, que não seja previamente alongada.

- d) Elementos de concreto armado: aqueles cujo comportamento estrutural depende da aderência entre concreto e armadura, e nos quais não se aplicam alongamentos iniciais das armaduras antes da materialização dessa aderência.
- e) Concreto estrutural: termo que se refere ao espectro completo das aplicações do concreto como material estrutural.

25. Ainda com base na ABNT NBR 6118 (Projeto de estruturas de concreto – Procedimento), assinale a alternativa que representa corretamente a relação água/cimento em massa necessária para a confecção de uma estrutura em concreto armado exposta a um ambiente com classe de agressividade I:

- a) $\leq 0,70$
b) $\leq 0,65$
c) $\leq 0,60$
d) $< 0,60$
e) $\leq 0,55$

26. De acordo com os aços destinados a armaduras para estruturas de concreto armado, analise:

(___)- As barras da categoria CA-50 são obrigatoriamente providas de nervuras transversais oblíquas;

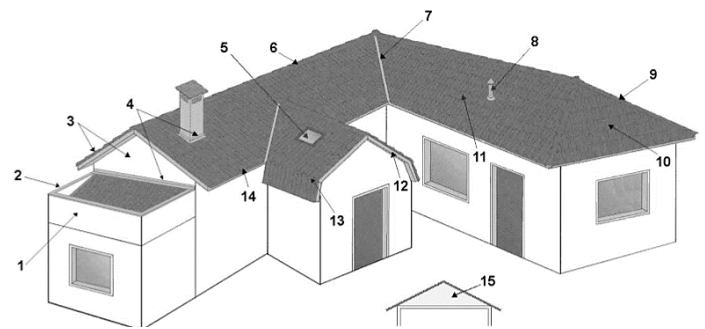
(___)- As barras da categoria CA-25 devem possuir a superfície obrigatoriamente lisa, desprovida de quaisquer tipos de nervuras ou entalhes;

(___)- Os fios de aço da categoria CA-60 podem ser lisos ou entalhados, exceto nervurados.

Julgue os itens acima em verdadeiro (V) ou falso (F) e, em seguida, assinale a alternativa contendo a ordem correta das respostas, de cima para baixo:

- a) V-V-V.
b) F-V-V.
c) F-F-V.
d) V-F-F.
e) V-V-F.

27. De acordo com as designações do subsistema de um telhado, assinale a alternativa que contém a definição dos números 1 e 10 na figura a seguir, respectivamente:



- a) Cobre-muro e taca.
b) Platibanda e taca.
c) Platibanda e ático.
d) Claraboia e quebra.
e) Cumeeira e espigão.

28. De acordo com a ABNT NBR 7198 (Projeto e execução de instalações prediais de água quente), o “dispositivo que permite o escoamento da água em um único sentido” é denominado(a):

- a) Válvula de segurança de pressão.
b) Válvula redutora de pressão.
c) Junta de expansão.
d) Tubulação de retorno.
e) Válvula de retenção.

29. A ABNT NBR 7198 (Projeto e execução de instalações prediais de água quente) se aplica às instalações prediais de água quente para uso humano, cuja temperatura seja, no máximo, de:

- a) 40°C
b) 50°C
c) 60°C
d) 70°C
e) 80°C

30. De acordo com as instalações elétricas de baixa tensão, é correto afirmar que um quarto residencial com área total de 5,80 m² deve possuir uma carga mínima de iluminação igual a:

- a) 60 VA
b) 100 VA
c) 160 VA
d) 220 VA
e) 260 VA

31. Em uma instalação elétrica residencial de baixa tensão, os componentes fixos cujas superfícies externas possam atingir temperaturas suscetíveis de

provocar incêndio nos materiais adjacentes devem ser:

I- Montados sobre ou envolvidos por materiais que suportem tais temperaturas e sejam de baixa condutividade térmica;

II- Separados dos elementos construtivos da edificação por materiais que suportem tais temperaturas e sejam de baixa condutividade térmica;

III- Montados de modo a guardar afastamento suficiente de qualquer material cuja integridade possa ser prejudicada por tais temperaturas e garantir uma segura dissipação de calor, aliado à utilização de materiais de baixa condutividade térmica.

Dos itens acima:

- a) Apenas o item I está correto.
- b) Apenas o item III está correto.
- c) Apenas os itens I e II estão corretos.
- d) Apenas os itens II e III estão corretos.
- e) Todos os itens estão corretos.

32. A ABNT NBR 5626 estabelece os parâmetros para instalação predial de água fria. Esta Norma estabelece que “as tubulações devem ser dimensionadas de modo que a velocidade da água, em qualquer trecho de tubulação, não atinja valores superiores a”:

- a) 1 m/s.
- b) 2 m/s.
- c) 2,5 m/s.
- d) 3 m/s.
- e) 4 m/s.

33. Com base nas definições necessárias para o entendimento de um sistema predial de esgoto sanitário, assinale a alternativa que contém corretamente a definição de “fecho hídrico”:

- a) Tubo ventilador vertical que se prolonga através de um ou mais andares e cuja extremidade superior é aberta à atmosfera, ou ligada a tubo ventilador primário ou a barrilete de ventilação.
- b) Conexão em forma de curva cujo raio médio de curvatura é maior ou igual a duas vezes o diâmetro interno da peça.
- c) Camada líquida, de nível constante, que em um desconector veda a passagem dos gases.

- d) Caixa destinada a permitir a junção de tubulações do subsistema de esgoto sanitário.
- e) Trecho de tubulação compreendido entre a última inserção de subcoletor, ramal de esgoto ou de descarga, ou caixa de inspeção geral e o coletor público ou sistema particular.

34. As ações são as causas que provocam o aparecimento de esforços ou deformações nas estruturas. As forças são consideradas como ações diretas e as deformações impostas como ações indiretas. As ações podem ser:

I- Ações permanentes, que ocorrem com valores variáveis ou de grande variação em torno de sua média, durante praticamente toda a vida da construção;

II- Ações variáveis, que ocorrem com valores cuja variação é significativa durante a vida da construção;

III- Ações excepcionais, que têm duração extremamente curta e muito baixa probabilidade de ocorrência durante a vida da construção, mas que devem ser consideradas no projeto de determinadas estruturas.

Dos itens acima:

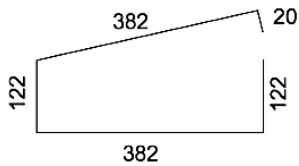
- a) Apenas o item I está correto.
- b) Apenas o item III está correto.
- c) Apenas os itens I e II estão corretos.
- d) Apenas os itens II e III estão corretos.
- e) Todos os itens estão corretos.

35. Os coeficientes de modificação k_{mod} afetam os valores de cálculo das propriedades da madeira em função da classe de carregamento da estrutura, da classe de umidade admitida, e do eventual emprego de madeira de segunda qualidade. O coeficiente de modificação k_{mod} é formado pelo produto $k_{mod} = k_{mod,1} \times k_{mod,2} \times k_{mod,3}$. No caso particular de madeira serrada submersa, admite-se o valor $k_{mod,2}$ igual a:

- a) 0,50
- b) 0,65
- c) 0,75
- d) 1,0
- e) 1,25

36. As peças de concreto armado possuem em seu detalhamento de ferragem uma identificação igual ao do tipo mostrado na figura abaixo. Com base

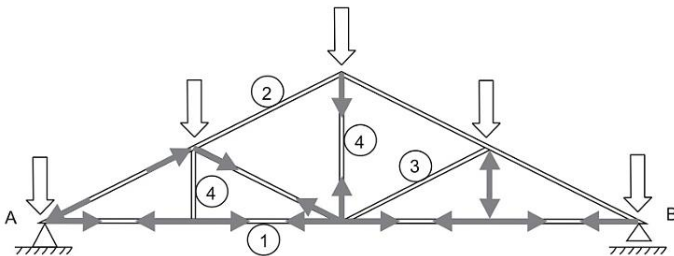
nisso, analise a figura e, em seguida, assinale a alternativa correta:



N 13 7 Ø 12,5 c = 1028

- O número "7" representa a identificação da peça de aço na estrutura.
- "N 13" representa a quantidade de peças na mesma posição na estrutura.
- "c" representa o comprimento de corte da barra para dobragem em centímetros.
- "Ø 12,5" representa o diâmetro de barra em centímetros.
- Na figura, o gancho do estribo é representado pela dimensão de 382 cm.

37. Existem algumas denominações usuais nas seções ou barras de uma treliça em uma estrutura. Sendo assim, analise a figura abaixo e, em seguida, assinale a alternativa correta:



- O número 1 indica o "banzo inferior" de uma treliça e está sob esforços de tração.
- O número 2 indica o "banzo inferior" de uma treliça e está sob esforços de tração.
- O número 2 indica o "banzo superior" de uma treliça e está sob esforços de compressão.
- O número 3 indica a "diagonal" de uma treliça e está sob esforços de tração.
- O número 4 indica o "montante" de uma treliça e está sob esforços de compressão.

38. A água contida no solo pode ser classificada de diferentes formas. Sendo assim, assinale a alternativa que representa corretamente a definição de "água adesiva ou adsorvida":

- É aquela película de água que envolve e adere fortemente à partícula sólida.

- É a que faz parte da estrutura molecular da partícula sólida.
- É a que se encontra em uma determinada zona do terreno, enchendo todos os seus vazios.
- É a que ainda se encontra em um solo seco ao ar livre.
- É aquela que nos solos de grãos finos sobe pelos interstícios capilares deixados pelas partículas sólidas, além da superfície livre da água.

39. "É a razão entre o volume de vazios V_v e o volume V_s da parte sólida de um solo.". Com base nos índices físicos dos solos, tal citação refere-se ao(a):

- Peso específico aparente de um solo seco.
- Grau de compactidade.
- Índice de vazios.
- Porosidade do solo.
- Peso específico de um solo saturado.

40. A resistência ao cisalhamento de um solo é, usualmente, determinada no laboratório por um dos seguintes ensaios:

- Cisalhamento direto;
- Compressão triaxial;
- Compressão simples.

Dos itens acima:

- Apenas o item I está correto.
- Apenas os itens I e II estão corretos.
- Apenas os itens I e III estão corretos.
- Apenas os itens II e III estão corretos.
- Todos os itens estão corretos.

PROVA DE REDAÇÃO

INSTRUÇÕES PARA A REDAÇÃO:

1. O candidato deverá redigir texto de no mínimo de 15 (quinze) e, no máximo, 30 (trinta) linhas, sendo desconsiderado para efeito de avaliação qualquer fragmento de texto que for escrito fora do local apropriado ou que ultrapassar a extensão de 30 (trinta) linhas permitidas para a elaboração do texto.
2. A Folha de Resposta Definitiva da Redação não poderá ser assinada, rubricada e/ou conter qualquer palavra e/ou marca que identifique o candidato, sob pena de ser anulada.
3. O candidato não poderá efetuar consulta a quaisquer fontes ou meios de consulta para auxílio na elaboração da dissertação.
4. A Prova de Redação deverá ser redigida de forma clara e sem rasuras pelo próprio candidato, à mão, em letra legível, com caneta esferográfica de tinta azul ou preta de material transparente.
5. A Folha de Resposta Definitiva da Redação será o único documento válido para a correção da prova.
6. Em hipótese alguma haverá substituição da Folha de Resposta por erro do candidato. A folha para rascunho é de preenchimento facultativo e não será avaliada.
7. Ao concluir a prova, entregue ao fiscal de sala a folha de resposta.
8. A Folha de Resposta Definitiva conterá um cartão numerado e destacável. Este cartão numerado será destacado pelo fiscal e entregue ao candidato.
9. A não devolução pelo candidato da Folha de Resposta Definitiva ao fiscal acarretará a eliminação sumária do candidato ao concurso.

LEIA COM ATENÇÃO AS NOTÍCIAS ABAIXO:

Notícia 01

Instagram vai permitir que usuários denunciem informação falsa.

Com nova ferramenta no aplicativo, ação faz parte de esforço do Facebook para limitar o alcance de publicações erradas e alertar usuários.

O [Instagram](#) lançou no dia 15 de agosto de 2019, um recurso que permite aos usuários denunciarem publicações que considerem falsas (Fake News).

A publicação de informação falsa não é proibida em todos os serviços do Facebook, mas a companhia está tomando medidas para limitar o alcance de publicações erradas e alertar os usuários.

O Facebook começou a usar tecnologia de detecção de imagem no Instagram em maio e expandiu seu programa de checagem de informações para o aplicativo.

Os resultados considerados como falsos (Fake News) são removidos de locais em que os usuários buscam conteúdo novo, como a aba “Explore”, do Instagram, e resultados de busca por hashtags.

O Facebook tem 54 parceiros de checagem de informações e trabalha com 42 idiomas, mas o recurso no Instagram está sendo lançado apenas nos Estados Unidos.

“Este é um passo inicial conforme trabalhamos para uma abordagem mais ampla no trato de informações falsas”, disse Stephanie Otway, porta-voz do Facebook.

(Fonte adaptada: <https://exame.abril.com.br/tecnologia/ianca-ferramenta-para-permitir-que-usuarios-denunciem-informacao-falsa/> >acesso em 09 de setembro de 2019)

Notícia 02

Davi Alcolumbre anuncia instalação de CPI para investigar Fake News.

Comissão de deputados e senadores começará a funcionar no mês de setembro.

O presidente do Senado e do Congresso Nacional, Davi Alcolumbre (DEM-AP), anunciou no dia 28 de setembro, que vai instalar a Comissão Parlamentar Mista de Inquérito (CPMI) para investigar Fake News (notícias falsas) no início do mês de setembro de 2019.

O colegiado será formado por 15 senadores e 15 deputados, e o mesmo número de membros suplentes. Os parlamentares ainda negociam sobre os indicados para a presidência e relatoria da CPMI.

O autor do pedido de abertura da CPMI é o deputado Alexandre Leite (DEM-SP), que protocolou o documento com as assinaturas necessárias em junho deste ano.

No texto, pede-se a apuração de "ataques cibernéticos que atentam contra a democracia e o debate público", além da "utilização de perfis falsos para influenciar os resultados das eleições de 2018".

Na justificativa, há ainda o registro de que "a presença de perfis automatizados, ou robôs, representam um risco à lisura do debate público e do processo eleitoral".

(Fonte adaptada: <https://oglobo.globo.com/brasil/davi-alcolumbre-anuncia-instalacao-de-cpi-para-investigar-fake-news-23912155> >acesso em 09 de setembro de 2019)

REDAÇÃO

“Fake News” é um termo contemporâneo associado às notícias falsas. Atualmente, as “Fake News” são veiculadas principalmente por meio das redes sociais, o que dificulta o rastreamento dos criadores, e facilita a disseminação das mesmas. Com base nas notícias acima e utilizando seus conhecimentos sobre o assunto, transcreva uma redação dissertativa com no mínimo 15 (quinze) linhas e máximo de 30 (trinta) linhas, com o TEMA:

“FAKE NEWS” E OS SEUS MALEFÍCIOS À SOCIEDADE.

RASCUNHO PARA REDAÇÃO

1	
2	
3	
4	
5	
6	
7	
8	
9	
10	
11	
12	
13	
14	
15	
16	
17	
18	
19	
20	
21	
22	
23	
24	
25	
26	
27	
28	
29	
30	