

# Prefeitura Municipal de Apiacá/ES

## CONCURSO PÚBLICO Nº 001/2016



### Engenheiro Civil

### Tarde

Organizadora:



**A língua como ela é**

Nos últimos dias tive uma experiência muito gratificante cumprindo o meu papel de professora de língua portuguesa – sim, gosto de enfatizar que dou aula de língua e não de gramática da língua. Pois é, nos últimos dias ensinei a nossa língua portuguesa a estrangeiros ávidos por aprender o idioma oficial do país que sediou o maior evento esportivo do planeta. São pessoas de todas as partes com um objetivo em comum: interagir, comunicar-se em português.

Como práxis, nas aulas iniciais, ensinamos o verbo “ser” e “estar”; para nós brasileiros, o famoso e enfadonho verbo *to be* das aulinhas de inglês. Então, a lição inicial é fazer com que os iniciantes entendam a diferença entre ambos os verbos, já que na língua do Tio Sam tal diferença só é percebida no contexto comunicativo. As explicações acontecem com exemplos reais, a fim de mostrar-lhes a língua como ela é.

Nas aulas para estrangeiros o “tu” e o “vós” são abolidos, completamente descartados, e isso é o sonho linguístico de toda e qualquer criança brasileira. Imaginem o tormento: conjugação do verbo “ir”, no presente do indicativo “tu vais”, “vós ides” e a criança inconformada e chorosa pergunta: “Mãe, alguém fala isso? Eu não falo”. Pois é, sábia conclusão! A criança, com seu conhecimento linguístico inato, não reconhece o idioma descrito na Gramática e intui que aquelas conjugações trarão uma imensa dor de cabeça e possíveis notas vermelhas.

A língua como ela é não se apresenta, com pretérito-mais-que-perfeito, como insiste a Gramática Normativa e seus exemplos surreais: “O vento fechou a porta que o vento abra.” Abra?

Com o futuro também temos problemas. Não, não sou vidente, não me refiro ao amanhã, refiro-me ao tempo gramatical. Ele, como a GN sugere, não participa dos nossos planos, visto que um casal, ao sonhar com o ninho de amor, não enrola a língua para conjugar o verbo “querer” e, em vez de dizer “Nós queremos um apartamento de frente para o mar”, usam a corriqueira forma composta “Vamos querer...”. A partir disso, façamos uma reflexão: por que não mostrar aos nossos pupilos os tempos verbais no contexto da nossa realidade linguística? O tempo futuro pode ser dito com a forma composta (verbo auxiliar no presente + verbo principal no infinito) acompanhada pelo advérbio de tempo que situa a ideia. Sendo assim, dizemos: “Vou viajar amanhã”. E falar assim é menos futuro? É tanto quanto em “Viajarei amanhã”, com o detalhe de que está caindo em desuso na fala do dia a dia.

Ah! Como é gostoso ensinar a língua viva! Aquela que não está engessada nos compêndios gramaticais! Porém, os gramáticos que elaboram tais manuais afirmariam categoricamente: ensinar português para estrangeiros é diferente de ensinar português a uma criança nativa, afinal, ela já sabe português. Concordo! Claro que não precisamos ensinar as diferenças entre ser e estar, levar e trazer, conhecer e saber, confusões típicas de um aprendiz não nativo.

Sugerir e advogar a favor do ensino real da língua significa retirar o que não é utilizado ou é raramente visto na escrita, é ignorar regras inúteis que não influenciam na compreensão da língua. Um exemplo clássico é o pronome oblíquo no começo da oração. Os puristas da língua consideram um erro crasso, mas que mal pode haver em dizer “Me empresta o seu livro do Veríssimo”? E por que não escrever assim também? É uma tendência nossa o uso da próclise, enquanto os portugueses preferem a ênclise. O nosso olhar para com os fenômenos linguísticos se compara ao estudo de um biólogo ou de um botânico, que não diz que aquela flor é mais ou menos bela por causa do formato das pétalas ou da coloração. Falar “empresta-me” não é mais ou menos bonito, é diferente, e em ambos os casos a comunicação acontece.

Portanto, a minha singela conclusão é que precisamos de gramáticas que não tenham espaço para mesóclise, pronome possessivo “vosso”, lista de substantivos coletivos, tipos de sujeito e predicado, enfim, uma série de bobagens e gramatiquices que não ensinamos para os estrangeiros, porque não são relevantes para comunicação, também porque não fazem parte da língua como ela é.

*(Disponível em <http://conhecimentopratico.uol.com.br/linguaportuguesa/gramatica-ortografia/53/artigo344826-1.asp> Acesso em: 08 set 2016.)*

**01**

**No texto, a autora defende a ideia de que**

- A) a gramática não é relevante para o domínio da língua.
- B) é desnecessário conhecer a gramática para aprender a língua.
- C) o estudo da língua deve contemplar as situações reais de interação.
- D) o estudo da língua deve ater-se ao domínio da gramática normativa.

02

**“Nos últimos dias tive uma experiência muito gratificante cumprindo o meu papel de professora de língua portuguesa – sim, gosto de enfatizar que dou aula de língua e não de gramática da língua.” (1º§) De acordo com a leitura do fragmento e do texto, analise as afirmativas a seguir.**

- I. Estudar a língua não é o mesmo que estudar a gramática da língua.
- II. A autora é contrária ao ensino de gramática normativa como um fim em si mesmo.
- III. O estudo da gramática normativa garante eficiência no processo comunicacional.
- IV. Conhecer a gramática da língua não colabora para a promoção da capacidade comunicativa dos alunos.
- V. Ensinar a “língua” é trabalhar comunicação e ensinar a “gramática da língua” é trabalhar nomenclaturas e regras.

**Estão corretas as afirmativas**

- A) I, II, III, IV e V.                      B) I e II, apenas.                      C) III e IV, apenas.                      D) I, II e V, apenas.

03

**Um texto predominantemente argumentativo pode, eventualmente, apresentar passagens narrativas com a finalidade de ilustrar a tese defendida ou mesmo narrar um acontecimento para problematizar o tema que se pretende discutir. Das passagens a seguir, qual apresenta sequência tipológica eminentemente narrativa?**

- A) *“Então, a lição inicial é fazer com que os iniciantes entendam a diferença entre ambos os verbos, já que na língua do Tio Sam tal diferença só é percebida no contexto comunicativo. As explicações acontecem com exemplos reais, a fim de mostrar-lhes a língua como ela é.” (2º§)*
- B) *“Nos últimos dias tive uma experiência muito gratificante cumprindo o meu papel de professora de língua portuguesa (...) Pois é, nos últimos dias ensinei a nossa língua portuguesa a estrangeiros ávidos por aprender o idioma oficial do país que sediou o maior evento esportivo do planeta.” (1º§)*
- C) *“Ele, como a GN sugere, não participa dos nossos planos, visto que um casal, ao sonhar com o ninho de amor, não enrola a língua para conjugar o verbo ‘querer’ e, em vez de dizer ‘Nós queremos um apartamento de frente para o mar’, usam a corriqueira forma composta ‘Vamos querer...’.” (5º§)*
- D) *“O tempo futuro pode ser dito com a forma composta (verbo auxiliar no presente + verbo principal no infinito) acompanhada pelo advérbio de tempo que situa a ideia. Sendo assim, dizemos: ‘Vou viajar amanhã’. E falar assim é menos futuro? É tanto quanto em ‘Viajarei amanhã’, com o detalhe de que está caindo em desuso na fala do dia a dia.” (5º§)*

04

**“A impessoalidade é um recurso de natureza linguístico-discursiva utilizado para conferir ao texto uma isenção, uma imparcialidade maior. Para a elaboração de um texto argumentativo, sobretudo em provas e exames, os professores geralmente orientam os alunos a escreverem de maneira distante, impessoal, já que o foco é nas ideias contidas no texto e não no seu autor, levando-os a um processo de dessubjetivação, isto é, ‘a um apagamento de marcas subjetivas tanto do eu quanto do outro dialógicos constitutivos do gênero’.”** (Vidon, 2012, p. 423.)

**Com base no texto anterior, assinale a única alternativa que NÃO apresenta uma marca de pessoalidade.**

- A) *“Como práxis, nas aulas iniciais, ensinamos o verbo ‘ser’ e ‘estar’; para nós brasileiros, o famoso e enfadonho verbo to be das aulinhas de inglês.” (2º§)*
- B) *“Nos últimos dias tive uma experiência muito gratificante cumprindo o meu papel de professora de língua portuguesa – sim, gosto de enfatizar que dou aula de língua e não de gramática da língua.” (1º§)*
- C) *“Porém, os gramáticos que elaboram tais manuais afirmariam categoricamente: ensinar português para estrangeiros é diferente de ensinar português a uma criança nativa, afinal, ela já sabe português.” (6º§)*
- D) *“O nosso olhar para com os fenômenos linguísticos se compara ao estudo de um biólogo ou de um botânico, que não diz que aquela flor é mais ou menos bela por causa do formato das pétalas ou da coloração.” (7º§)*

05

**Observe a passagem a seguir: “... nos últimos dias ensinei a nossa língua portuguesa a estrangeiros ávidos por aprender o idioma oficial do país que sediou o maior evento esportivo do planeta” (1º§). A figura de linguagem presente na passagem é a mesma que se encontra em:**

- A) *“Última flor do Lácio, inculca e bela.” (Olavo Bilac)*
- B) *“Beijou sua mulher como se fosse a única.” (Chico Buarque)*
- C) *“Uma talhada de melancia com seus alegres caroços.” (Clarice Lispector)*
- D) *“A Igreja era grande e pobre. Os altares, humildes.” (Carlos Drummond de Andrade)*

**06**

“Falantes nativos de português em situações informais de fala utilizam um grande número de marcadores para organizar suas interações e textos orais cotidianos – tais como ‘ahã’, ‘e aí’, ‘daí’ ‘olha’, ‘né’, ‘tipo’, ‘tipo assim’ – funcionando estes marcadores, sobretudo, como articuladores da interação entre os interlocutores. Estes marcadores, amplamente usados na organização do texto conversacional, são comumente chamados de marcadores conversacionais. Para Urbano (2010:93), os marcadores conversacionais são ‘elementos de variada natureza, estrutura, dimensão, complexidade semântico-sintática, aparentemente supérfluos, ou até complicadores, mas de indiscutível significado e importância para qualquer análise de texto oral e para sua boa e cabal compreensão’.”

(Disponível em [http://www.siple.org.br/index.php?option=com\\_content&view=article&id=293:a-utilizacao-de-marcadores-conversacionais-por-aprendentes-chineses-de-ple&catid=69:educacao-6&Itemid=112](http://www.siple.org.br/index.php?option=com_content&view=article&id=293:a-utilizacao-de-marcadores-conversacionais-por-aprendentes-chineses-de-ple&catid=69:educacao-6&Itemid=112). Acesso em: 10 set 2016.)

**Considerando as informações anteriormente mencionadas, assinale a passagem que apresenta um marcador conversacional muito comum, amplamente utilizado na linguagem falada.**

- A) “Ah! Como é gostoso ensinar a língua viva! Aquela que não está engessada nos compêndios gramaticais!” (6º§)
- B) “Vou viajar amanhã”. E falar assim é menos futuro? É tanto quanto em “Viajarei amanhã”, com o detalhe de que está caindo em desuso na fala do dia a dia.” (5º§)
- C) “Concordo! Claro que não precisamos ensinar as diferenças entre ser e estar, levar e trazer, conhecer e saber, confusões típicas de um aprendiz não nativo.” (6º§)
- D) “Pois é, nos últimos dias ensinei a nossa língua portuguesa a estrangeiros ávidos por aprender o idioma oficial do país que sediou o maior evento esportivo do planeta.” (1º§)

**07**

“No fragmento ‘Com o futuro também temos problemas. Não, não sou vidente, não me refiro ao amanhã, refiro-me ao tempo gramatical.’, (5º§) o comentário bem-humorado da autora deveu-se ao fato de ela prever que poderia haver, por parte do leitor, um equívoco de interpretação relacionado a um fenômeno linguístico-semântico-discursivo conhecido como \_\_\_\_\_, provocado pelo emprego da palavra \_\_\_\_\_.” Assinale a alternativa que completa correta e sequencialmente a afirmativa anterior.

- A) conotação / futuro
- B) ambiguidade / futuro
- C) neologismo / também
- D) intertextualidade / problemas

**08**

**Análise o fragmento a seguir. “... uma série de bobagens e gramatiquices que não ensinamos para os estrangeiros, porque não são relevantes para comunicação, também porque não fazem parte da língua como ela é.” (8º§)**

- I. A primeira ocorrência do termo “porque” introduz ideia de explicação para o fato de não se ensinar conteúdos gramaticais para estrangeiros.
- II. O primeiro “porque” pode ser substituído pelo termo “conquanto” e o segundo pelo termo “porquanto”, sem provocar alteração de sentido no texto.
- III. Os articuladores “porque”, em ambas as ocorrências, apresentam o mesmo valor semântico ao introduzirem ideia de causa.
- IV. O segundo “porque” poderia ser escrito separado e sem acento (por que), sem que tal alteração ferisse os princípios na norma culta escrita no contexto em questão.

**Está(ão) correta(s) apenas a(s) afirmativa(s)**

- A) I.
- B) III.
- C) I e III.
- D) II e IV.

**09**

**Assinale a alternativa que apresenta a adequada análise do fragmento destacado do texto.**

- A) “Me empresta o seu livro do Veríssimo”? (7º§) ilustra um caso de ênclise e “Falar ‘empresta-me’” (7º§) constitui um exemplo de próclise.
- B) “As explicações acontecem com exemplos reais, a fim de mostrar-lhes a língua como ela é.” (2º§) O pronome “lhes” tem função anafórica ao retomar o termo “brasileiros”.
- C) “Nós queremos um apartamento de frente para o mar”, usam a corriqueira forma composta “Vamos querer...” (5º§). A forma verbal “queremos” está flexionada no futuro do presente do indicativo.
- D) “Não, não sou vidente, não me refiro ao amanhã, refiro-me ao tempo gramatical.” (5º§) Se o termo “tempo” for substituído por “pessoa”, o uso do acento indicativo de crase no “a” que antecederá “pessoa” será facultativo.

**10**

*“A língua como ela é não se apresenta, com pretérito-mais-que-perfeito, como insiste a Gramática Normativa e seus exemplos surreais: ‘O vento fechou a porta que o vento abriu.’ Abri?” (4º§) Considerando esse exemplo, a forma composta que atualmente utilizamos para substituir o pretérito mais-que-perfeito simples do indicativo da forma verbal “abrir” é*

- A) tem aberto.                                      B) teria aberto.                                      C) tinha aberto.                                      D) tivesse aberto.

**CONHECIMENTOS DE INFORMÁTICA**

**11**

No Sistema Operacional *Windows 7* (Configuração Local, Idioma Português-Brasil), a partir do Menu Iniciar, se tem acesso a todos os recursos do sistema, e a todos os aplicativos que estão instalados no computador. Como recursos do *Windows*, dois componentes se destacam: os Acessórios do *Windows* e Ferramentas do Sistema. O item Ferramentas do Sistema pode ser acessado em: Iniciar/Todos os Programas/Acessórios/Ferramentas de Sistema. Assinale a alternativa que apresenta dois itens que pertencem às Ferramentas do Sistema.

- A) Monitor de Recursos; Agendador de Tarefas.  
B) Prompt de Comando; Central de Sincronização.  
C) *Windows Mobily Center*; Desfragmentador de disco.  
D) Conexão de Área de Trabalho Remota; Limpeza de disco.

**12**

No *Microsoft Word 2010* (Configuração Local, Idioma Português-Brasil) todos os comandos necessários para se trabalhar na edição de um texto estão dispostos da Faixa de Opções, uma grande área que fica logo acima da área de digitação, ou seja, a página em si. Como o próprio nome diz, são as opções que se tem para se trabalhar em qualquer edição. Tudo o que se precisa está em uma dessas opções apresentadas. Dentro de cada uma das opções, ou guias, estão os grupos, e nesses grupos estão localizados os respectivos comandos para serem trabalhados na edição do texto. Uma dessas Guias tem o nome de *Layout* da Página. Assinale a alternativa referente aos dois grupos que pertencem à Guia *Layout* da Página.

- A) Temas e Organizar.                                      C) Notas de Rodapé e Idioma.  
B) Sumário e Revisão.                                      D) Configurar página e Comentários.

**13**

Usando o *Microsoft Excel 2010* (Configuração Local, Idioma Português-Brasil), quando se pretende que uma célula não seja alterada com o uso do alto preenchimento, utiliza-se referência absoluta, ou também conhecida como referência fixa. Para tanto utiliza-se o \$ (cifrão), que desta forma “trava” o conteúdo da célula, seja pela indicação da linha ou coluna, como no exemplo: = $\$B\$1$ . Isto significa que o conteúdo que está referenciado, ou seja, o valor que está na célula B1 não irá se alterar, quando for feita alguma referência a esta célula. Qualquer operação que for feita, tendo como referência a célula B1, o valor que está nesta célula (B1) será o mesmo para todas as referências. “Uma tecla de função é utilizada para aplicar referência absoluta numa célula, quando ela ainda está sendo editada.”

Trata-se da tecla:

- A) F3.                                      B) F4.                                      C) F7.                                      D) F8.

**14**

O *Microsoft Disk Operation System* (MS-DOS) ou Sistema Operacional de Discos, da *Microsoft*, foi um dos primeiros sistemas operacionais desta empresa. Não possuía interface gráfica, e durante muito tempo esteve presente nos sistemas gráficos *Windows*. Nos sistemas *Windows* da atualidade é possível se ter acesso a vários comandos do *MS-DOS*, através do Prompt de Comandos. Muitos comandos úteis na manutenção do sistema podem ser acessados pelo Prompt de Comando, e alguns com uma boa eficiência. Após executar qualquer comando, o comando CLS pode ser utilizado para “limpar a tela”, e posiciona o cursor no canto superior esquerdo da tela. Para verificar o conteúdo de uma determinada pasta, o comando DIR pode ser utilizado e o mesmo se utiliza de algumas opções para aumentar sua eficiência. Uma dessas opções é utilizada para mostrar o “dono do arquivo”. Assinale a alternativa que, utilizada com o comando DIR, mostra o “dono do arquivo”.

- A) /p.                                      B) /b.                                      C) /c.                                      D) /q.



**CONHECIMENTOS GERAIS**

**21**

“Os países do G20 se reúnem neste fim de semana na China em um contexto de crescimento fraco, embora seja pouco provável que tomem grandes decisões para reativar a economia mundial, em uma cúpula marcada por interesses divergentes e conflitos geopolíticos.”

(Disponível em: <http://istoe.com.br/g20-se-reune-na-china-com-pouca-margem-para-reativar-economia-mundial/>. Acesso em 01/09/16.)

**A China, neste ano, preside o fórum dos 20 países mais ricos do mundo, reunindo a cúpula de chefes de Estado e de governo em 4 e 5 de setembro na cidade de Hangzhou. Dentre os principais propósitos desse encontro está:**

- A) Anunciar oficialmente a China como primeira economia mundial, seguida dos EUA, Alemanha e Rússia.
- B) Analisar a situação emergencial da América, continente representado na reunião apenas pelo Brasil e EUA.
- C) Discutir a transformação da economia mundial para que seja mais inovadora, vigorosa, interconectada e inclusiva.
- D) Avaliar a situação dos blocos econômicos como a União Europeia, o NAFTA e o Mercosul para, na medida do possível, suprimi-los.

**22**

“O Rio de Janeiro está apostando na revitalização da sua região portuária como meio de alavancar o desenvolvimento do município nos próximos anos. Um dos focos é a requalificação de uma área de 1 milhão de metros quadrados com a construção de novas redes de drenagem, esgoto, água, telecomunicações e energia. A ideia é reverter a situação de abandono dessa região, que além de sua localização estratégica, próxima ao centro, tem valor histórico para a capital fluminense.”

(Disponível em: [infraestruturaurbana.pini.com.br/solucoes-tecnicas/3/porto-maravilha-transformacao-da-zona-portuaria-do-rio-e-215129-1.asp](http://infraestruturaurbana.pini.com.br/solucoes-tecnicas/3/porto-maravilha-transformacao-da-zona-portuaria-do-rio-e-215129-1.asp).)

**Dentre as principais obras incluídas nessa revitalização, principalmente do Porto Maravilha, está:**

- A) A Baía Viva.
- B) A Arena do Futuro.
- C) O Museu do Amanhã.
- D) O Memorial da América Latina.

**23**

“Com mais de 100 dias à frente do governo federal, a interinidade de Michel Temer terminou quando o Senado votou pelo *impeachment* de Dilma Rousseff. A cassação foi decidida por 61 votos a 20. Ele passou a ocupar interinamente a Presidência da República em 12 de maio deste ano após o afastamento de Dilma Rousseff em decorrência da abertura do processo de *impeachment* no Senado.”

(Disponível em: <http://veja.abril.com.br/economia/as-principais-medidas-do-governo-interino-de-temer/>.)

**Michel Temer, vice no governo de Dilma, presidente interino durante o processo de Impeachment e agora Presidente da República, assumiu constitucionalmente esse cargo. Em caso de impossibilidade do vice assumir, na linha sucessória, os próximos a serem chamados sucessivamente em caso de vacância, seriam:**

- A) O presidente da Câmara dos Deputados, o do Supremo Tribunal Federal, o do Senado Federal e, em caso extremo, uma junta governativa até que se providencie novas eleições.
- B) De acordo com a lei, o Presidente da Câmara dos Deputados, o do Senado Federal e o do Supremo Tribunal Federal, independente dos partidos que sejam representados por eles.
- C) De acordo com o Artigo 80 da Constituição, os presidentes do Supremo Tribunal Federal (STF), da Câmara dos Deputados, do Senado Federal e, finalmente, da sociedade civil organizada.
- D) O Presidente do Senado Federal, da Câmara dos Deputados e do Supremo Tribunal Federal, podendo ou não assumir. E, caso não assumissem, seriam convocadas, imediatamente, novas eleições para um novo mandato de quatro anos.

**24**

“O Exame Nacional do Ensino Médio, mais conhecido como Enem, completa, em 2016, 18 anos em meio as críticas, elogios e alteração no formato. Desde 1998, ano de sua criação, a prova passou por diversas modificações, e de acordo com especialistas, ainda tem melhoramentos que precisam acontecer. Educadores indicam que a avaliação é uma ferramenta importante de promoção do acesso ao ensino superior, mas destacam que o modelo precisa se adequar melhor ao cotidiano dos candidatos e avaliar outras competências além do conteúdo das disciplinas.”

(Disponível em: [radioboanova.com.br/jornal-nova-era/enem-completa-18-anos/](http://radioboanova.com.br/jornal-nova-era/enem-completa-18-anos/).)

**Atualmente um dos principais eixos cognitivos cobrados no Enem é:**

- A) Síntese Mnemônica.
- B) Domínio de linguagens.
- C) Elaboração de teorias científicas.
- D) Domínio das operações matemáticas básicas.

**25**

“Um dos principais direitos trabalhistas, o Fundo de Garantia do Tempo de Serviço (FGTS) completa 50 anos na terça-feira 13/09/16. Também responsável pelo financiamento de obras de infraestrutura como habitação, mobilidade urbana, saneamento básico, o FGTS (Fundo de Garantia por Tempo de Serviço) sofre ameaças diante da atual conjuntura política e econômica.”  
(Disponível em: <http://www.spbancarios.com.br/Noticias.aspx?id=16048>.)

**Dentre as ameaças que rondam o FGTS, uma das mais sérias é:**

- A) A contratação de trabalhadores como pessoas jurídicas, como já vem acontecendo, desde o governo Lula, na maioria das relações trabalhistas do país.
- B) A proibição da gestão do fundo (FGTS) pelos bancos privados ou instituições financeiras, o que comprometeria investimentos em infraestrutura.
- C) A mudança na carteira de trabalho, que fará com que a grande massa dos trabalhadores receba salários menores e tenham rotatividade maior nos empregos.
- D) A medida sobre a legalização da terceirização de todas as atividades de uma empresa, defendida pelo governo Temer, se aprovada, compromete os aportes ao FGTS.

**26**

**Desde os tempos do Orkut, a criação de perfis virtuais faz parte da vida de muita gente. Esse hábito se intensificou com a popularização do facebook, e agora estamos diante de redes sociais com um caráter mais secreto. Existem aquelas que só podem ser acessadas quando alguém convida, como grupos de whatsapp, por exemplo. É necessário discutir o conceito de privacidade no contexto virtual. Há uma sensação de segurança total nos grupos fechados.**

**Sobre isso é correto afirmar que:**

- A) Quando se trata de publicações pessoais, os aparelhos e conexões sempre garantem essa privacidade.
- B) O melhor é divulgar fotos ou outras publicações mais pessoais apenas em horários de menor pico de acesso.
- C) Nos últimos anos todo cidadão testemunha, aceita e deseja essa invasão crescente do seu cotidiano por novas tecnologias.
- D) Praticamente tudo no universo virtual pode ser gravado e até replicado por qualquer um que tenha as condições tecnológicas para tanto.

**27**

“Morreu este ano o pensador, filósofo, ensaísta, romancista e crítico literário, que no mundo inteiro vendeu mais de 30 milhões de livros, entre ficção, crítica literária e títulos científicos sobre linguística. ‘O Nome da Rosa’ é o título mais famoso. Ele tinha 84 anos, sofria de câncer. Era considerado uma das figuras mais relevantes da cultura mundial dos últimos 50 anos.”

(Disponível em: <http://g1.globo.com/jornal-da-globo/noticia/2016/02/autor-do-classico-o-nome-da-rosa-morre-aos-84-anos.html>.)

**A breve descrição constante no enunciado refere-se a:**

- A) *Umberto Eco*.
- B) *Giorgio Faletti*.
- C) *Frederico Moccia*.
- D) *Niccolò Ammaniti*.

**28**

“No domingo (11 de setembro), familiares das vítimas do maior atentado terrorista do mundo se reuniram no *Ground Zero*, local onde foram erguidas as torres gêmeas do *World Trade Center*, para prestar homenagem aos mortos. Há 15 anos, o local foi destruído na série de ataques suicidas de 11 de setembro. Na manhã daquele dia, quatro aviões comerciais de passageiros foram sequestrados por membros da *al-Qaeda*. Os sequestradores colidiram intencionalmente dois dos aviões contra as Torres Gêmeas do complexo empresarial *World Trade Center*.”

(Disponível em: <https://www.noticiasominuto.com.br/mundo/277816/atentado-de-11-de-setembro-completa-15-anos-fotos>.)

**Os ataques foram considerados os piores da história contemporânea. Dentre as consequências desses ataques, podemos apontar:**

- A) O estado de emergência nacional implantado nos EUA, renovado todos os anos desde *Bush* e, em seguida, pelo seu sucessor, o atual presidente *Barack Obama*.
- B) O desvio do foco beligerante dos EUA, da perseguição ao comunismo para a perseguição ao terrorismo, numa campanha aprovada e subsidiada pela ONU, da qual os EUA é líder.
- C) A criação da política do *Big Stick* – “Grande Porrete” – que dá base legal para a luta contra a violência e para que os Estados Unidos possam ter presença militar em 135 países do mundo.
- D) O estabelecimento do Estado de Sítio permanente que impõe a quem ocupa a Casa Branca medidas excepcionais, estratégias militares, e o rompimento das liberdades individuais dos moradores.



**29**

“A desigualdade entre ricos e pobres nos países da Organização para a Cooperação e o Desenvolvimento Econômico (OCDE) atingiu o nível mais alto desde que os dados passaram a ser registrados, há 30 anos, segundo um relatório divulgado recentemente. ‘Chegamos a um ponto de inflexão. A desigualdade nos países da OCDE está em seu nível mais alto desde que existem registros. As provas mostram que a alta desigualdade é ruim para o crescimento’, declarou em comunicado o secretário-geral da Organização para a Cooperação e o Desenvolvimento Econômico, *Ángel Gurría*.”

(Disponível em: <http://www.gazetadopovo.com.br/economia/desigualdade-entre-ricos-e-pobres-atinge-maior-nivel-em-30-anos-7y26858q0tbinu2kl1o6w5kl2>.)

O principal cálculo usado para medir a desigualdade social, desenvolvido por um estatístico italiano é:

- A) A curva exponencial.
- B) O índice de *Paasche*.
- C) O coeficiente de *Gini*.
- D) O índice de *Laspeyres*.

**30**

“Em frente ao porto da cidade de Cabedelo, na Paraíba, uma placa sinaliza o marco zero da Transamazônica, um dos projetos mais polêmicos do Brasil. A BR-230 fez parte do programa de integração nacional, cuja intenção era levar nordestinos a ocupar áreas pouco povoadas da região Norte. Ela atravessa sete estados (Paraíba, Ceará, Maranhão, Tocantins, Piauí, Pará e Amazonas), corta 63 municípios e passa por três ecossistemas.”

(Disponível em: [http://www.olhardireto.com.br/noticias/exibir.asp?noticia=Projeto\\_polemico\\_Transamazonica\\_faz\\_40\\_anos\\_sem\\_nunca\\_ter\\_sido\\_concluida&id=357533](http://www.olhardireto.com.br/noticias/exibir.asp?noticia=Projeto_polemico_Transamazonica_faz_40_anos_sem_nunca_ter_sido_concluida&id=357533).)

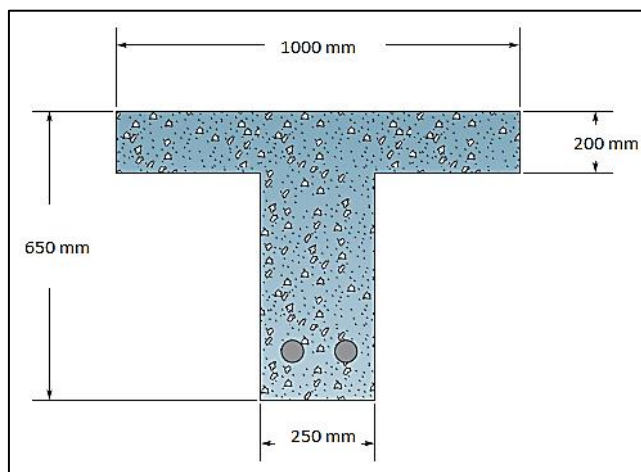
A Transamazônica, considerada uma obra faraônica, foi iniciada no governo de:

- A) Eurico Gaspar Dutra.
- B) Juscelino Kubitschek.
- C) João Batista Figueiredo.
- D) *Emílio Garrastazu Médici*.

**CONHECIMENTOS ESPECÍFICOS**

**31**

A viga em T é feita de concreto tendo um peso específico de  $24 \text{ kN/m}^3$ , desconsiderando o peso do aço na viga.



Assinale a alternativa que traz a carga permanente por comprimento da viga.

- A) 2,16 N/m.
- B) 10 kN/m.
- C) 21,6 kN/m.
- D) 780 N/m.

**32**

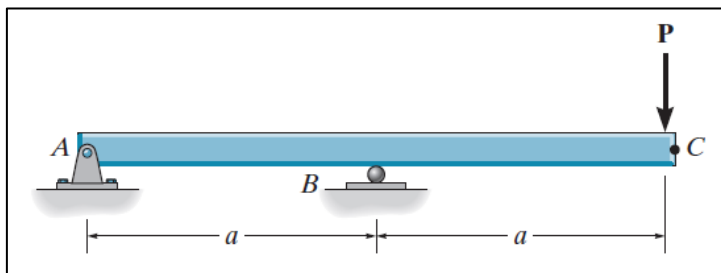
O planejamento constitui um dos principais fatores para o sucesso de qualquer empreendimento. A primeira influência exercida pelo setor de planejamento é o que tange à escolha adequada do imóvel no qual deve ser executada a obra ou o serviço de engenharia, sendo necessários a análise da área de influência, as restrições, a infraestrutura, a topografia, a documentação e o tipo de solo. Qual das alternativas está relacionada com a análise da infraestrutura de um empreendimento?

- A) Considerar a população e a região a serem beneficiadas com a obra.
- B) Verificação se o imóvel se encontra legalizado e em condições de ser adquirido.
- C) Verificar a disponibilidade de água, energia elétrica, telefone, vias de acesso e possibilidade de melhorias.
- D) Observar as recomendações dos órgãos ou entidades governamentais, tais como: corpo de bombeiro, companhia de água e saneamento, companhia de energia elétrica e autoridades de segurança.

33

Uma carga pontual é aplicada na extremidade de uma viga bi apoiada.

(Considere:  $EI$  constante.)



Qual é a inclinação da estrutura no ponto A?

- A)  $\frac{Pa^2}{5EI}$                       B)  $\frac{Pa^2}{6EI}$                       C)  $\frac{Pa^3}{7EI}$                       D)  $\frac{Pa^2}{8EI}$

34

Os esgotos prediais são, ou deveriam ser, lançados na rede de esgoto da cidade. Entretanto, o Brasil é um país em desenvolvimento e, boa parte, ainda, da sua população não possui uma rede de esgoto ideal. Para efeito de remoção e tratamento, pode-se classificar a água (rejeito) em uma série de categorias, dentre elas as águas residuárias industriais que podem ser divididas nos seguintes grupos, EXCETO:

- A) Inertes.                      B) Tóxicas.                      C) Servidas.                      D) Orgânicas.

35

O *Standard Penetration Test (SPT)* é o ensaio de reconhecimento de campo mais executado no Brasil e na maioria dos países do mundo. Por meio do SPT é possível determinar as seguintes características do substrato, as quais são apresentadas no relatório de sondagem, EXCETO:

- A) A granulometria do solo.  
 B) A posição do lençol freático (nível d'água), quando encontrado durante a perfuração.  
 C) O tipo de solo atravessado por meio da retirada de uma amostra a cada metro perfurado.  
 D) A resistência (N) oferecida pelo solo à cravação do amostrador padrão a cada metro perfurado.

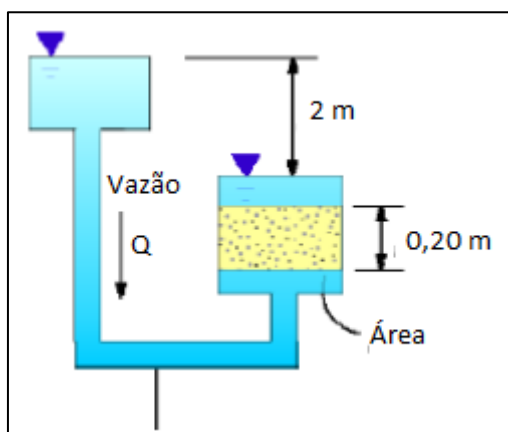
36

Durante a análise de uma amostra de argila, constatou-se que em 760 cm<sup>3</sup> de volume a massa correspondente era de 950 g. Tal amostra foi levada a uma estufa para secagem total. Durante 24 h, em uma estufa a 100°C, a massa resultante foi de 600 g. Estimando que a densidade dos grãos seja em torno de 3, assinale o peso específico aparente úmido da amostra.

- A) 12,2 kN/m<sup>3</sup>.                      B) 13,3 kN/m<sup>3</sup>.                      C) 14,4 kN/m<sup>3</sup>.                      D) 14,5 kN/m<sup>3</sup>.

37

Um ensaio de permeabilidade em um permeâmetro de carga constante forneceu um volume percolado, em 500 s de 0,034 m<sup>3</sup>. Sabendo que a área é de 0,04 m<sup>2</sup>, qual é a permeabilidade encontrada?



- A)  $1,4 \times 10^{-4}$  m/s.                      B)  $1,5 \times 10^{-4}$  m/s.                      C)  $1,6 \times 10^{-4}$  m/s.                      D)  $1,7 \times 10^{-4}$  m/s.

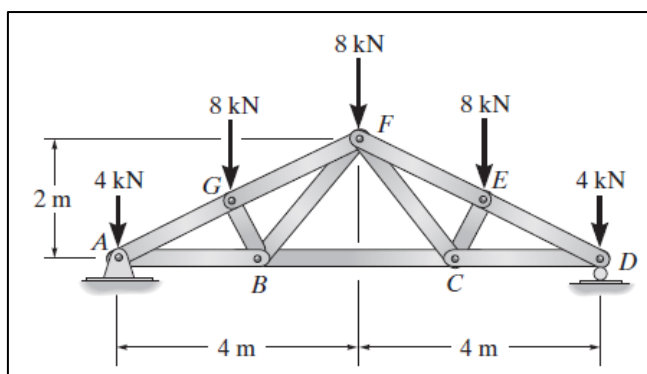
38

Um projeto de uma estrutura de aço apresenta um sério problema com a rigidez estrutural. “Considere que um engenheiro foi chamado para resolver tal situação, tendo como limitação a não alteração das dimensões dos perfis selecionados.” De acordo com o exposto assinale a única alternativa correta que indica uma modificação que deve ser feita para sanar tal problema.

- A) Modificar a resiliência do material.
- B) Trocar o material por um com menor ductilidade.
- C) Trocar o material por um com maior limite de escoamento.
- D) Trocar o material por um material com o módulo de elasticidade maior.

39

Analise os membros da estrutura a seguir.



Presumindo que todos os membros estejam conectados por pinos  $\overline{AG} = \overline{GF} = \overline{FE} = \overline{ED}$ , qual o membro da estrutura anterior apresenta maior esforço?

(Considere:  $\text{Seno } 26,565^\circ = 0,447$ ;  $\text{Seno } 63,43^\circ = 0,894$ ;  $\text{Seno } 53,13^\circ = 0,799$ .)

- A)  $F_{AB}$ .
- B)  $F_{EF}$ .
- C)  $F_{DE}$ .
- D)  $F_{BF}$ .

40

“As argamassas de cimento e areia ou cimento, cal e areia são utilizadas em múltiplas aplicações nas construções. Assentamento de tijolos; blocos de cerâmica ou de concreto; chapisco; emboço; reboco; contrapisos; pisos cimentados; assentamento de revestimentos cerâmicos em pisos; paredes; fachadas e piscinas; pedras naturais; e, todo tipo de revestimento. Sua composição e espessura, quando de sua aplicação, são muito variáveis. Seu endurecimento é acompanhado por uma diminuição de volume, quer devido à perda de água evaporável, quer devido às reações de hidratação. Mesmo após a secagem, e com mais de quatro meses de idade, notamos variações dimensionais em função do grau higrométrico do ambiente.” Tal fenômeno denomina-se:

- A) Retração.
- B) Dilatação.
- C) Contração.
- D) Adensamento.

**ATENÇÃO**

**NÃO É PERMITIDA a anotação das respostas da prova em QUALQUER MEIO. O candidato flagrado nesta conduta poderá ser ELIMINADO do processo.**

## INSTRUÇÕES

1. Material a ser utilizado: caneta esferográfica de tinta azul ou preta, feita de material transparente. Os objetos restantes devem ser colocados em local indicado pelo fiscal da sala, inclusive aparelho celular desligado e devidamente identificado.
2. Não é permitida, durante a realização das provas, a utilização de máquinas calculadoras e/ou similares, livros, anotações, impressos ou qualquer outro material de consulta, protetor auricular, lápis, borracha ou corretivo. Especificamente, não é permitido que o candidato ingresse na sala de provas sem o devido recolhimento, com respectiva identificação, dos seguintes equipamentos: *bip*, telefone celular, *walkman*, agenda eletrônica, *notebook*, *palmtop*, *ipod*, *ipad*, *tablet*, *smartphone*, mp3, mp4, receptor, gravador, máquina de calcular, máquina fotográfica, controle de alarme de carro, relógio de qualquer modelo e etc.
3. Não será permitido ao candidato realizar anotação de informações relativas às suas respostas no comprovante de inscrição ou em qualquer outro meio.
4. Durante a prova, o candidato não deve levantar-se, comunicar-se com outros candidatos e fumar.
5. A duração da prova é de 03 (três) horas, já incluindo o tempo destinado à entrega do Caderno de Provas e à identificação – que será feita no decorrer da prova – e ao preenchimento do Cartão de Respostas (Gabarito).
6. Com vistas à garantia da segurança e integridade desse certame, os candidatos serão submetidos ao sistema de detecção de metais quando do ingresso e saída de sanitários. Excepcionalmente, poderão ser realizados, a qualquer tempo durante a realização das provas, outros procedimentos de vistoria além do descrito. Ao término da prova o candidato deverá se retirar do recinto de aplicação, não lhe sendo mais permitido o ingresso nos sanitários.
7. O Caderno de Provas consta de 30 (trinta) questões para o emprego de nível fundamental completo e incompleto e 40 (quarenta) questões para os demais empregos. Leia-o atentamente.
8. **As questões das provas objetivas são do tipo múltipla escolha, com 04 (quatro) opções (A a D) e uma única resposta correta.**
9. Ao receber o material de realização das provas, o candidato deverá conferir atentamente se o Caderno de Provas corresponde ao emprego a que está concorrendo, bem como se os dados constantes no Cartão de Respostas (Gabarito) que lhe foi fornecido estão corretos. Caso os dados estejam incorretos, ou o material esteja incompleto, ou tenha qualquer imperfeição, o candidato deverá informar tal ocorrência ao fiscal.
10. Os fiscais não estão autorizados a emitir opinião e prestar esclarecimentos sobre o conteúdo das provas. Cabe única e exclusivamente ao candidato interpretar e decidir.
11. O candidato somente poderá retirar-se do local de realização das provas escritas levando o Caderno de Provas no decurso dos últimos 30 (trinta) minutos anteriores ao horário previsto para o seu término. O candidato, também, poderá retirar-se do local de provas somente a partir dos 90 (noventa) minutos após o início de sua realização, contudo não poderá levar consigo o Caderno de Provas.
12. Os 3 (três) últimos candidatos de cada sala somente poderão sair juntos. Caso o candidato insista em sair do local de aplicação das provas, deverá assinar um termo desistindo do Concurso Público e, caso se negue, deverá ser lavrado Termo de Ocorrência, testemunhado pelos 2 (dois) outros candidatos, pelo fiscal da sala e pelo Coordenador da Unidade.

## RESULTADOS E RECURSOS

- Os gabaritos oficiais preliminares das provas objetivas serão divulgados na *internet*, no endereço eletrônico [www.idecan.org.br](http://www.idecan.org.br), a partir das 16h00min do dia subsequente ao da realização das provas.
- O candidato que desejar interpor recursos contra os gabaritos oficiais preliminares das provas objetivas disporá de 2 (dois) dias úteis, a partir do dia subsequente à divulgação, em requerimento próprio disponibilizado no *link* correlato ao Concurso Público no endereço eletrônico [www.idecan.org.br](http://www.idecan.org.br).
- A interposição de recursos poderá ser feita via *internet*, através do Sistema Eletrônico de Interposição de Recursos, com acesso pelo candidato ao fornecer dados referentes à sua inscrição apenas no prazo recursal, ao IDECAN, conforme disposições contidas no endereço eletrônico [www.idecan.org.br](http://www.idecan.org.br), no *link* correspondente ao Concurso Público.