

Prefeitura Municipal de Conquista/MG

CONCURSO PÚBLICO Nº 001/2016



Enfermeiro

Manhã

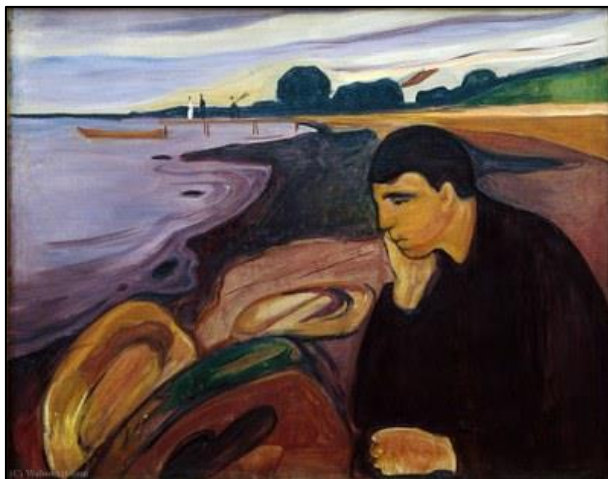
Organizadora:



Texto I para responder às questões de **01 a 05**.

Além das palavras

Pesquisadores da USP elaboraram lista de gestos, posturas e outras pistas visuais que podem auxiliar o médico na avaliação dos pacientes e diagnóstico da depressão.



Falta de sorrisos e contato ocular, como sugere o quadro 'Melancholia', do pintor norueguês *Edvard Munch*, podem sugerir doenças mentais. (Imagem: domínio público.)

No consultório psiquiátrico, apenas uma parte das informações é verbalizada pelos pacientes. Outra tem a ver com o olhar do médico: uma avaliação de gestos, posturas e outros sinais que podem ajudar a compreender o estado de saúde mental em que uma pessoa se encontra. Uma proposta de sistematização desse 'olho clínico' foi apresentada por pesquisadores do Instituto de Psiquiatria da Universidade de São Paulo (USP), que elaboraram um *checklist* de posturas, gestos e expressões típicos de pacientes com depressão.

O estudo foi realizado no Hospital das Clínicas e no Hospital Universitário, ambos ligados à USP, sob a supervisão da farmacologista *Clarice Gorenstein*. Em vez de seguirem apenas o protocolo corrente de diagnóstico de depressão, baseado em perguntas e respostas, avaliadores preencheram um formulário detalhado sobre as expressões faciais e corporais dos pacientes durante entrevistas clínicas. As entrevistas também foram filmadas, para análise objetiva do comportamento dos pacientes.

"Elaboramos uma lista de comportamentos corporais favoráveis ou não ao contato social para analisar os pacientes, além de fazer as perguntas padrão", relata a pesquisadora e psicóloga *Juliana Teixeira Fiquer*, que realizou seu pós-doutorado com o estudo. "Sinais como inclinar o corpo para frente na direção do entrevistador, ou encolher os ombros, fazer movimentos afirmativos ou negativos com a cabeça, fazer contato ocular ou não, rir ou chorar são alguns dos 22 comportamentos que selecionamos", exemplifica. [...]

Fiquer contou à *CH Online* que todos os pacientes do grupo com depressão tiveram melhora nos parâmetros sugestivos de contato social. "Os pacientes mostraram, após o período de tratamento, um aumento no contato ocular com o entrevistador, além de sorrir mais e demonstrar avanços em relação a outros comportamentos sugestivos de interesse social", relata.

"Queremos criar um método científico que considere aquilo que até então é colocado no território das impressões no diagnóstico da depressão."

Para a pesquisadora, o trabalho representa um passo importante na sinalização de que informações emocionais relevantes são transmitidas no contato interpessoal entre clínico e paciente, que até então eram atribuídas exclusivamente à subjetividade do médico na hora de fazer o diagnóstico. "Queremos criar um método científico que considere aquilo que até então é colocado no território das impressões no diagnóstico da depressão", conta.

O psiquiatra e psicanalista *Elie Cheniaux*, da Universidade Federal do Rio de Janeiro, sugere que a linguagem não verbal é uma ferramenta importante para mensurar a tristeza, que é um dos componentes da depressão, mas não a única. "A linguagem não verbal não dá uma visão global do quadro do paciente", argumenta.

(*João Paulo Rossini, 06/04/2016, Instituto Ciência Hoje/RJ. Disponível em: <http://cienciahoje.uol.com.br/noticias/2016/04/alem-das-palavras>.)*

01

Acerca da imagem utilizada no texto pode-se afirmar que

- A) sendo uma extensão do texto apresentado, sua compreensão é indissociável do mesmo.
- B) embora haja uma associação com o conteúdo do texto verbal apresentado, há uma diferença quanto à finalidade de comunicação.
- C) tanto o texto verbal quanto a imagem possuem unidades básicas equivalentes que ao se associarem provocam um efeito comunicativo mais eficiente do que quando são empregados separadamente.
- D) o isolamento retratado demonstra que, neste caso, não há uma interação comunicativa; ocorrendo o mesmo no texto verbal, já que se trata de um texto que tem por finalidade apresentar informações.

02

Em “Pesquisadores da USP elaboraram lista de gestos, posturas e outras pistas...” é possível identificar o mesmo tipo de sujeito presente em, EXCETO:

- A) “[...] o estado de saúde mental em que uma pessoa se encontra.” (1º§)
- B) “O estudo foi realizado no Hospital das Clínicas e no Hospital Universitário [...]” (2º§)
- C) “Elaboramos uma lista de comportamentos corporais favoráveis ou não ao contato social [...]” (3º§)
- D) “No consultório psiquiátrico, apenas uma parte das informações é verbalizada pelos pacientes.” (1º§)

03

A proposta apresentada por pesquisadores do Instituto de Psiquiatria da Universidade de São Paulo (USP) de que trata o texto pode ser relacionada a estudos acerca da linguagem. Leia os conceitos a seguir.

- I. Linguagem é um processo comunicativo pelo qual as pessoas interagem entre si.
- II. Interlocutores são as pessoas que participam do processo de interação por meio da linguagem.
- III. Variedade não padrão ou língua não padrão são todas as variedades linguísticas diferentes da padrão.
- IV. Língua é um conjunto de sinais (palavras) e de leis combinatórias por meio do qual as pessoas de uma comunidade se comunicam e interagem.

De acordo com a ênfase principal do estudo apresentado no texto, podem ser associados apenas os conceitos

- A) I e II.
- B) II e III.
- C) I, II e IV.
- D) I, III e IV.

04

De acordo com as áreas semânticas às quais pertencem os verbos de elocução empregados no terceiro parágrafo, pode-se afirmar que

- A) indicam o interlocutor e a propriedade específica de sua fala.
- B) constituem o núcleo do predicado da oração principal proferida pelo interlocutor identificado.
- C) apresentam função predominantemente caracterizadora de atitudes, manifestando conteúdo psíquico.
- D) poderiam ser substituídos, sem que houvesse alteração de sentido, por “assenti” e “anui”, respectivamente.

05

De acordo com o emprego do sinal grave indicador de crase, analise os segmentos destacados a seguir.

- I. “ambos ligados à USP” (2º§)
- II. “Fiquer contou à CH Online” (4º§)
- III. “exclusivamente à subjetividade” (6º§)

Acerca de tal emprego é correto afirmar que

- A) apenas nos segmentos I e II a justificativa para tal emprego é a mesma.
- B) nos três segmentos apresenta-se a mesma justificativa para tal emprego.
- C) há três justificativas diferentes para a ocorrência de crase nos segmentos destacados.
- D) no segmento III, o termo regente “exclusivamente” é o responsável pela ocorrência de crase.

Texto II para responder às questões de 06 a 10.

Dormir pouco pode causar doenças mentais

Quem dorme pouco está mais propenso a desenvolver doenças mentais e tem mais dificuldades de tratá-las.

Quem tem dificuldade para pegar no sono sabe que os efeitos de uma noite mal dormida não acabam quando o dia começa. Olheiras, fadiga, olhos secos, dificuldade de se concentrar e irritação são algumas das respostas do corpo à privação de sono. A qualidade do sono impacta diretamente nossa saúde física e mental. A insônia, inclusive, é um sintoma comum em pacientes que sofrem de ansiedade, depressão, esquizofrenia, bipolaridade e distúrbios de atenção.

A psicóloga *Jo Abbott*, da Universidade Tecnológica de *Swinburne*, na Austrália, defende que a insônia e doenças mentais estão bastante interligadas – elas se retroalimentam. Segundo ela, cerca de 50% dos adultos com insônia têm problemas mentais e 90% das pessoas com depressão sofrem para dormir. O pior dessa relação insônia *versus* depressão é que quem não dorme bem responde pior ao tratamento da depressão e está mais propenso a ter picos de tristeza.

O professor *Peter Franzen*, da Universidade de Medicina de *Pittsburgh*, nos Estados Unidos, concorda com *Abbott* sobre a correlação entre insônia e doenças mentais. Em seu estudo sobre como a insônia pode causar disfunções no circuito cerebral responsável pelas emoções, ele explica que o sono e os sentimentos são o produto de interações entre várias regiões comuns do cérebro, hormônios e neurotransmissores. Então, anormalidades em alguns deles causam impactos nos outros. Inclusive, há evidências de que doenças mentais podem surgir de problemas dentro de circuitos cerebrais sobrepostos por circuitos que regulam nosso relógio biológico e o sono.

Pense nas principais reações de uma criança cansada: choro, birra e manha. Com você, acontece o mesmo, a diferença é que não pega bem se você se atirar no chão.

Um outro estudo conduzido pelo professor *Franzen* com pupilografia (a pupila é um bom indicador para perceber se o cérebro está ou não processando informações afetivas e cognitivas) comprovou que a privação de sono altera nossas reações emocionais.

Adultos saudáveis foram expostos a imagens positivas, negativas e neutras. Metade deles tinha dormido bem, a outra metade não havia pregado o olho a noite toda – as pupilas desse último grupo ficaram muito maiores ao olhar imagens negativas do que quando viram os outros tipos de imagens.

Ou seja, quando dormimos pouco exageramos nas nossas reações frente a situações negativas. Além de mais mal-humorados, a falta de sono pode nos deixar mais vulneráveis a ter doenças psiquiátricas desencadeadas por distúrbios do sono.

(Por Pâmela Carbonari. Atualizado em 30/03/2016. Superinteressante. Adaptado.)

06

Através da locução verbal que constitui o título do texto é possível reconhecer marcas que indicam

- A) possibilidade. B) facultatividade. C) permissividade. D) contestabilidade.

07

Assinale o trecho cujo termo destacado possui transitividade equivalente à do verbo “tratar” vista em “Quem dorme pouco está mais propenso a desenvolver doenças mentais e têm mais dificuldades de tratá-las.”:

- A) “[...] são algumas das respostas do corpo à privação de sono.” (1º§)
B) “[...] concorda com Abbott sobre a correlação entre insônia e doenças mentais.” (3º§)
C) “A insônia, inclusive, é um sintoma comum em pacientes que sofrem de ansiedade, [...]” (1º§)
D) “Quem tem dificuldade para pegar no sono sabe que os efeitos de uma noite mal dormida [...]” (1º§)

08

Considere o segmento “[...] ele explica que o sono e os sentimentos são o produto de interações entre várias regiões comuns do cérebro [...]” (3º§), seu sentido original estaria preservado mesmo com as alterações vistas em

- A) “sua explicação é de que o sono e os sentimentos são interações entre várias regiões comuns do cérebro”.
B) “ele explica: o sono e os sentimentos são o produto de interações entre várias regiões comuns do cérebro”.
C) “explica-se que o sono e os sentimentos são o resultado de interações entre várias regiões comuns do cérebro”.
D) “ele explica que, entre várias regiões comuns do cérebro, o sono e os sentimentos podem ser o produto de interações”.

15

As ações e serviços públicos de saúde e os serviços privados contratados ou conveniados que integram o Sistema Único de Saúde (SUS) são desenvolvidos de acordo com as diretrizes constitucionais:

- I. Universalidade de acesso aos serviços de saúde.
- II. Direito à informação, às pessoas assistidas, sobre sua saúde.
- III. Participação da comunidade.
- IV. Integração em nível executivo das ações de saúde, meio ambiente e saneamento básico.

Estão corretas as alternativas

- A) I, II, III e IV. B) I, II e III, apenas. C) I, II e IV, apenas. D) I, III e IV, apenas.

16

Em relação aos princípios de diretrizes do Sistema Único de Saúde (SUS), analise as afirmativas a seguir.

- I. Deve haver descentralização político-administrativa, com direção única em cada esfera de governo.
- II. Deve haver ênfase na descentralização dos serviços para os municípios.
- III. Deve haver integração em nível executivo das ações de saúde, meio ambiente e saneamento básico.

Estão corretas as afirmativas

- A) I, II e III. B) I e II, apenas. C) I e III, apenas. D) II e III, apenas.

17

“A base legal do SUS é constituída fundamentalmente por documentos que expressam os elementos básicos que estruturam e organizam o sistema de saúde brasileiro.”

(MATTA, G. C. A. Construção da integralidade nas estratégias de atenção básica em saúde. In: EPSJV. (Org.). Estudos de Politécnic e Saúde. Rio de Janeiro: EPSJV, Fiocruz, 2006.)

Em relação à construção do SUS, analise as alternativas legislativas a seguir.

- I. Constituição Federal.
- II. Lei nº 8.080 de 1990.
- III. Lei nº 8.142 de 1990.

Foca(m) a construção do SUS a(s) alternativa(s)

- A) I, II e III. B) I, apenas. C) I e II, apenas. D) II e III, apenas.

18

“É um dos princípios organizativos do Sistema Único de Saúde (SUS). De acordo com este princípio, o poder e a responsabilidade sobre o setor são distribuídos entre os três níveis de governo, objetivando uma prestação de serviços com mais eficiência e qualidade e também a fiscalização e o controle por parte da sociedade.”

(PenseSUS. Fundação Oswaldo Cruz, 2016.)

Essa descrição se refere à:

- A) Universalidade. C) Equidade do sistema.
- B) Descentralização. D) Integralidade do sistema.

19

É papel da vigilância sanitária a fiscalização sobre:

- I. Alimentos.
- II. Cosméticos.
- III. Saneantes.
- IV. Medicamentos.

Está(ão) correta(s) a(s) alternativa(s)

- A) IV, apenas. B) I, II, III e IV. C) I e IV, apenas. D) I, II e IV, apenas.

20

A ocorrência frequente de casos em uma área, não tendo incremento de sua incidência devido às alterações ambientais, sazonais e de nenhum outro determinante, configura uma:

- A) Endemia. B) Pandemia. C) Epidemia cíclica. D) Epidemia sazonal.

CONHECIMENTOS GERAIS

21

“Por 6 votos a 4, o Supremo Tribunal Federal (STF) decidiu nesta quinta-feira (19/05/16) suspender uma lei, válida desde abril deste ano, que autorizou pacientes com câncer a fazer uso da chamada ‘pílula do câncer’. No mesmo julgamento, os ministros mantiveram suspensas decisões judiciais que obrigavam o governo a fornecer a substância. Na sessão, o plenário da Corte analisou um pedido de liminar (decisão provisória) da Associação Médica Brasileira (AMB) para suspender a lei, aprovada no Congresso e sancionada em abril pela presidente afastada Dilma Rousseff. No julgamento do mérito, ainda sem data prevista, o plenário deve decidir se anula, ou não, a lei.” A polêmica em torno da liberação ou não dessa pílula já se arrasta a bastante tempo no cenário nacional. Foi descoberto na década de 70 pelo químico Gilberto Orivaldo Chierice, professor aposentado da Universidade de São Paulo (USP) em São Paulo é baseada na sintetização da:

- A) Morfina. B) Anfetamina. C) Metformina. D) Fosfoetanolamina.

22

“No ano passado o arquiteto José Ripper Kos participou de uma competição internacional para construir uma casa que consumisse a menor quantidade de energia. Depois do concurso, decidiu instalar em sua casa, um sistema de energia solar. Kos optou por painéis que gerassem energia a partir da luz solar. [...]” (Revista Época, fevereiro de 2013.)

Os painéis citados no fragmento de texto anterior, que geram energia através da luz do sol são chamados de:

- A) Catalizadores. B) Fotovoltaicos. C) Fluorescentes. D) Termogênicos.

23

Uma doença recém-chegada ao Brasil está deixando todos em alerta, em especial as grávidas: a febre por vírus zika. Essa doença é causada pelo vírus zika que é um arbovírus da família *Flaviviridae*, assim como a dengue e a *chikungunya* e é transmitido pelos mosquitos do gênero *Aedes*, como o *Aedes aegypti*. O vírus foi descoberto em 1947 em um macaco que vivia na Floresta de zika, em Uganda (daí a origem do nome). No Brasil, o vírus foi introduzido em 2014, e as hipóteses mais aceitas é que ele tenha chegado ao território brasileiro durante a Copa do Mundo desse mesmo ano. Além dessa forma de contaminação, estudos indicam que a transmissão pode ocorrer de forma perinatal, sexual e até mesmo transfusional. Em relação ao zika Vírus, assinale a única alternativa correta.

- A) Assim como a dengue, a febre por vírus zika possui tratamento específico e rigoroso, e a vacinação contra a doença já entrou no calendário tradicional de vacinações do Brasil.
 B) A infecção pelo vírus zika é considerada a principal causa da microcefalia, uma malformação em recém-nascidos que começou a aparecer no Brasil em 2014, junto com o surgimento do vírus.
 C) As medidas de prevenção da febre por vírus zika são as mesmas utilizadas na prevenção contra a dengue e a *chikungunya*, isto é, voltam-se para a eliminação de criadouros do mosquito.
 D) A doença provocada pelo zika é transmitida também pelo contágio direto, ou seja, contato com o paciente, roupas, objetos e até com o ambiente infectado. Tal fato é responsável pela pandemia ocorrida em 2015.

24

Do mercado financeiro a uma revolução no terceiro setor

Uma das brasileiras mais destacadas na Inglaterra, Daniela Barone fala sobre liderança feminina e Terceiro setor e dá dicas para quem está pensando em mudar de carreira.

Ela disse um sonoro não ao abonadíssimo mercado financeiro de Londres para começar do zero. Daniela Barone Soares, 40 anos, havia decidido que não correria mais atrás do primeiro milhão, do segundo... A virada aconteceu em 2004, exigiu a troca de apartamento e o corte de alguns mimos e fricotes, mas lhe caiu muito bem. Essa mineira de Belo Horizonte – aluna AAA do curso de economia da Unicamp (Universidade Estadual de Campinas) e pós-graduada na meca dos administradores, a escola de negócios de Harvard com bolsa da Fundação Estudar – é um dos nomes mais respeitados do terceiro setor na Inglaterra.

(Disponível em: <https://www.napratika.org.br/do-mercado-financeiro-a-uma-revolucao-no-terceiro-setor.>)

O terceiro setor corresponde basicamente:

- A) Ao setor público. C) Ao setor das ONGs.
 B) Ao setor privado. D) Ao setor da imprensa.

25

“Chega o meio do outono e começa a operação de guerra. Todo ano, o Ministério da Saúde inicia a campanha de vacinação contra a gripe bastante comum no inverno. Neste ano, as coisas foram um pouco diferentes: os casos da doença começaram a ser notificados antes do esperado. Para piorar, o número de mortes, aumentou. Até o dia 2 de abril haviam sido registrados 102 óbitos no país no ano passado, foram 36. O cenário assustou e causou uma corrida às clínicas e hospitais. O vírus que mais tem gerado essa preocupação é o H1N1, causador da *Influenza*.”

(Maio de 2016. Novaescola.org.br.)

A doença provocada pelo H1N1, causadora de uma pandemia em 2009, era conhecida na época como gripe

- A) suína. B) aviária. C) equina. D) espanhola.

26



(Disponível em: <http://sintufefessufpe.blogspot.com.br/2016/01/auditoria-da-divida-publica-brasileira.html>.)

Analisando a imagem e tendo em vista o contexto da organização de um país e seus setores administrativos e econômicos, é correto afirmar que Dívida Pública é:

- A) A parcela de valores gerada pela sociedade em um período determinado que o governo recolhe para cumprir suas funções.
B) Conjunto de recursos que um governo recolhe da economia por meio da cobrança de tributos e impostos aos cidadãos.
C) A soma de valores que um governo deve a indivíduos e/ou entidades que, entre outras transações econômicas, lhe emprestam dinheiro.
D) É o conjunto de valores adquiridos pelo governo para garantir o pagamento de tarifas por parte das empresas estatais, sustentadas pela máquina administrativa.

27



(Disponível em: <http://www.prouni2015.com/>.)

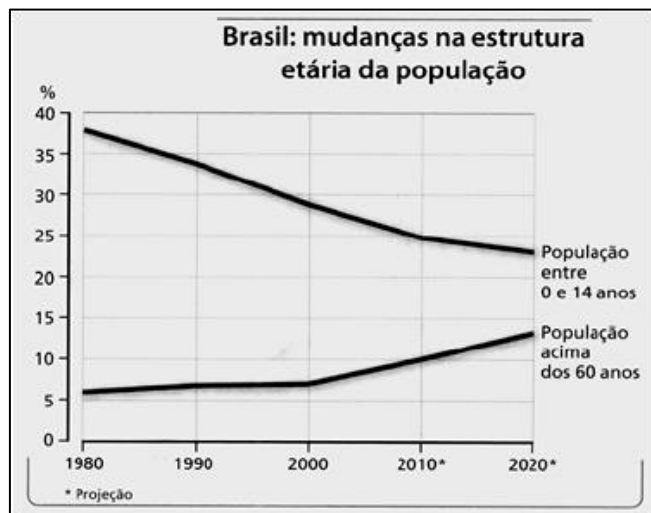
Em relação ao item destacado na imagem e a outros itens relacionados à Educação, analise os dados a seguir.

- I. Tem como principal objetivo avaliar a Educação Básica brasileira e contribuir para a melhoria de sua qualidade e para a universalização do acesso à escola.
II. Programa de crédito educativo destinado a universitários da rede privada.
III. Concede bolsa de estudos integral a estudantes que apresentem renda familiar máxima de um salário e meio.

Os dados das afirmativas I, II e III correspondem a definições ou funções respectivamente:

- A) Do MEC, do OCDE e do IDEB. C) Da CAPES, do SISU e do ENEM.
B) Do INEP, do PISA e do ENADE. D) Do SAEB, do FIES e do PROUNI.

28



(Disponível em: <http://geoconceicao.blogspot.com.br/2011/06/exercicios-sobre-populacao.html>.)

Em uma época de crise econômica, dúvidas sobre o futuro político do país e insegurança frente ao que está por vir, uma coisa é certa: o Brasil está envelhecendo – e mais rápido do que se imagina. O envelhecimento populacional compõe o fenômeno de transição demográfica caracterizado pelo(a)

- A) aumento da taxa de emprego e desemprego.
- B) equilíbrio entre a taxa de população ativa e inativa.
- C) declínio das taxas de mortalidade e de fecundidade.
- D) soma do índice do índice de expectativa de vida com o IDH.

29

Texto I



(Disponível em: <https://sandromeira12.wordpress.com/2010/06/28/>.)

Texto II

“Os países do G-20 se comprometeram com a meta de reduzir seus déficits pela metade até 2013 e por seu endividamento em relação ao PIB em trajetória descendente até 2016. O compromisso faz parte do comunicado de 27 páginas divulgado pelo G-20 ontem, depois de 30 horas de negociação e muita divergência. ‘Economias avançadas se comprometeram com planos fiscais que vão reduzir pelo menos pela metade os déficits até 2013 e estabilizar a relação dívida-PIB até 2016’, diz o comunicado.”

(Disponível em: <https://sandromeira12.wordpress.com/2010/06/28/>.)

O Grupo dos 20 foi criado em 1999 objetivando o fortalecimento da economia mundial, promovendo o crescimento econômico e o desenvolvimento sustentável em escala global. Sua criação ocorreu no final da década de 1990, que foi marcada pela instabilidade econômica e várias crises financeiras. Assinale a alternativa que ausenta apenas países que ainda fazem parte do G20.

- A) Turquia, Síria, Indonésia e Israel.
- B) África do Sul, China, Brasil e Rússia.
- C) Estados Unidos, Portugal, Espanha e Ucrânia.
- D) Arábia Saudita, Chile, Venezuela e Argentina.

30

“A denominação ‘Supremo Tribunal Federal’ foi adotada na Constituição Provisória publicada com o Decreto nº 510, de 22 de junho de 1890, e repetiu-se no Decreto nº 848, de 11 de outubro do mesmo ano, que organizou a Justiça Federal.”

(Disponível em: <http://www.stf.jus.br/portal/cms/verTexto.asp?servico=sobreStfConhecaStfHistorico.>)

Em relação ao STF, analise as afirmativas a seguir.

- I. É o órgão máximo de poder judiciário, guardião dos princípios básicos da Constituição.
- II. É o único foro para julgamentos de ações diretas de inconstitucionalidade de leis e atos normativos do Executivo Federal.
- III. Cabe a ele a harmonização das decisões tomadas pelos tribunais federais, mas é submisso ao Senado.
- IV. Julga as controvérsias ligadas às relações de trabalho, composto por juízes eleitos de 4 em 4 anos.

Estão corretas as afirmativas

- A) I, II, III e IV. B) I e II, apenas. C) III e IV, apenas. D) II, III e IV, apenas.

CONHECIMENTOS ESPECÍFICOS

31

Acerca da dengue, marque V para as afirmativas verdadeiras e F para as falsas.

- () A infecção pelo vírus da dengue pode ser sintomática ou assintomática.
- () A doença pode se manifestar em três fases clínicas: febril, crítica e de recuperação.
- () A maior parte dos casos graves ocorre por consequência do extravasamento plasmático.
- () A queda progressiva do hematócrito é um dos sinais de alarme da doença.

A sequência está correta em

- A) V, F, V, F. B) V, V, V, F. C) F, V, F, V. D) F, F, F, V.

32

A anemia ferropriva é atualmente um dos mais graves problemas nutricionais do mundo, sendo a população infantil um dos grupos mais vulneráveis. De acordo com a Organização Mundial de Saúde, a criança de 6 a 59 meses de idade é considerada anêmica quando a hemoglobina sérica é inferior a:

- A) 9,5 g/dl. B) 10,0 g/dl. C) 11,0 g/dl. D) 11,5 g/dl.

33

O termo “comprimento” é utilizado para a estatura de crianças menores de dois anos. É a distância entre a planta dos pés descalçados ao topo da cabeça. Para obter essa medida a criança é posicionada deitada no meio do antropômetro, com a cabeça apoiada firmemente contra a parte fixa do equipamento, com o pescoço reto e o queixo afastado do peito, no plano de *Frankfurt*. O plano de *Frankfurt* é um plano estabelecido

- A) da ponta do nariz ao ponto mais alto da margem do meato acústico externo.
- B) da ponta do queixo ao ponto mais alto da margem do meato acústico externo.
- C) do ponto mais baixo da margem orbitária ao ponto mais alto do pavilhão auditivo externo.
- D) do ponto mais baixo da margem orbitária ao ponto mais alto da margem do meato acústico externo.

34

Considerando o acompanhamento do paciente diabético no Sistema Único de Saúde (SUS), analise as afirmativas a seguir.

- I. Os pacientes diabéticos em uso de insulina regular devem ser orientados a administrá-la imediatamente antes das refeições.
- II. A metformina é contraindicada para pacientes com insuficiência renal.
- III. A atividade física, mesmo as caminhadas, não é recomendada para os portadores de neuropatia diabética por aumentar o risco de desenvolvimento de úlcera nos membros inferiores.
- IV. O frasco de insulina após aberto pode ser conservado em temperatura ambiente e tem validade máxima de quinze dias, não devendo ser utilizado após este prazo.

Está(ão) correta(s) apenas a(s) afirmativa(s)

- A) II. B) IV. C) II e III. D) I, III e IV.

35

O paciente com suspeita de dengue apresentando sinais de choque e classificado no grupo D, seguindo a classificação de risco de acordo com os sinais e sintomas causados pela doença e, entre outros, são considerados sinais de choque, **EXCETO**:

- A) Oligúria. C) Pressão arterial divergente (> 20 mmHg).
B) Taquipneia. D) Enchimento capilar lento (> 2 segundos).

36

Para o rastreamento do câncer do colo do útero, a rotina brasileira do Ministério da Saúde preconiza a repetição do exame de papanicolau a cada três anos, após dois exames normais consecutivos no intervalo de um ano. As diretrizes adotadas no Brasil afirmam que o exame de papanicolau deve ser disponibilizado às mulheres com vida sexual ativa com prioridade para aquelas que se encontram na seguinte faixa etária:

- A) 20 a 45 anos. B) 20 a 50 anos. C) 25 a 64 anos. D) 25 a 69 anos.

37

Alguns fatores de riscos são classificados em alto risco do paciente desenvolver doença cardiovascular, baixo risco ou risco intermediário. Os fatores de riscos considerados alto risco cardiovascular são, **EXCETO**:

- A) Diabetes *mellitus*. C) História prévia de acidente vascular cerebral.
B) Hipertensão arterial sistêmica. D) História prévia de infarto agudo do miocárdio.

38

A imunidade específica pode ser adquirida de modo ativo ou passivo, sendo a imunidade passiva adquirida através de, **EXCETO**:

- A) Vacinas. C) Via transplacentária.
B) Leite materno. D) Administração de soros.

39

A presença de células em quantidade representativa, bem distribuídas, fixadas e coradas, de tal modo que sua visualização permita uma conclusão diagnóstica, representa a garantia de um esfregaço satisfatório para avaliação oncológica na prevenção do câncer do colo do útero. No entanto, a presença de algumas substâncias prejudica a qualidade da amostra. São elas, **EXCETO**:

- A) Gel. C) Lubrificantes vaginais.
B) Esperma. D) Sangue do período menstrual.

40

Para serem desprezados, além de serem acondicionados em caixas de materiais perfurocortantes, os frascos de vacinas com o prazo de validade expirado devem ser:

- A) Encaminhados para o fabricante.
B) Descartados com o lixo hospitalar.
C) Esvaziados no sistema de esgoto da unidade de saúde.
D) Encaminhados para central de material e esterilização para autoclavagem.

INSTRUÇÕES

1. Material a ser utilizado: caneta esferográfica de tinta azul ou preta, feita de material transparente e de ponta grossa. Os objetos restantes devem ser colocados em local indicado pelo fiscal da sala, inclusive aparelho celular desligado e devidamente identificado.
2. Não é permitida, durante a realização das provas, a utilização de máquinas calculadoras e/ou similares, livros, anotações, impressos ou qualquer outro material de consulta, protetor auricular, lápis, borracha ou corretivo. Especificamente, não é permitido que o candidato ingresse na sala de provas sem o devido recolhimento, com respectiva identificação, dos seguintes equipamentos: *bip*, telefone celular, *walkman*, agenda eletrônica, *notebook*, *palmtop*, *ipod*, *ipad*, *tablet*, *smartphone*, mp3, mp4, receptor, gravador, máquina de calcular, máquina fotográfica, controle de alarme de carro, relógio de qualquer modelo e etc.
3. Durante a prova, o candidato não deve levantar-se, comunicar-se com outros candidatos e fumar.
4. A duração da prova é de 03 (três) horas, já incluindo o tempo destinado à entrega do Caderno de Provas e à identificação – que será feita no decorrer da prova – e ao preenchimento do Cartão de Respostas (Gabarito).
5. Somente em caso de urgência pedir ao fiscal para ir ao sanitário, devendo no percurso permanecer absolutamente calado, podendo antes e depois da entrada sofrer revista através de detector de metais. Ao sair da sala no término da prova, o candidato não poderá utilizar o sanitário. Caso ocorra uma emergência, o fiscal deverá ser comunicado.
6. O Caderno de Provas consta de 30 (trinta) questões para os cargos de nível Médio com Habilitação para Modalidade Magistério/Educação Infantil, Médio Técnico, Médio, Fundamental Incompleto e Alfabetizado e 40 (quarenta) questões para todos os cargos de Nível Superior. Leia-o atentamente.
7. **As questões das provas objetivas são do tipo múltipla escolha, com 04 (quatro) opções (A a D) e uma única resposta correta.**
8. Ao receber o material de realização das provas, o candidato deverá conferir atentamente se o Caderno de Provas corresponde ao cargo a que está concorrendo, bem como se os dados constantes no Cartão de Respostas (Gabarito) que lhe foi fornecido estão corretos. Caso os dados estejam incorretos, ou o material esteja incompleto, ou tenha qualquer imperfeição, o candidato deverá informar tal ocorrência ao fiscal.
9. Os fiscais não estão autorizados a emitir opinião e prestar esclarecimentos sobre o conteúdo das provas. Cabe única e exclusivamente ao candidato interpretar e decidir.
10. O candidato poderá retirar-se do local de provas somente a partir dos 90 (noventa) minutos após o início de sua realização, contudo, não poderá levar consigo o Caderno de Provas, sendo permitida essa conduta apenas no decurso dos últimos 60 (sessenta) minutos anteriores ao horário previsto para o seu término.
11. Os 3 (três) últimos candidatos de cada sala somente poderão sair juntos. Caso o candidato insista em sair do local de aplicação das provas, deverá assinar um termo desistindo do Concurso Público e, caso se negue, deverá ser lavrado Termo de Ocorrência, testemunhado pelos 2 (dois) outros candidatos, pelo fiscal da sala e pelo Coordenador da Unidade.

RESULTADOS E RECURSOS

- As provas aplicadas, assim como os gabaritos oficiais preliminares das provas objetivas serão divulgados na *internet*, no endereço eletrônico www.idecan.org.br, a partir das 16h00min do dia subsequente ao da realização das provas.
- O candidato que desejar interpor recursos contra os gabaritos oficiais preliminares das provas objetivas disporá de 3 (três) dias úteis, a partir do dia subsequente à divulgação, em requerimento próprio disponibilizado no *link* correlato ao Concurso Público no endereço eletrônico www.idecan.org.br.
- A interposição de recursos poderá ser feita via *internet*, através do Sistema Eletrônico de Interposição de Recursos, com acesso pelo candidato ao fornecer dados referentes à sua inscrição apenas no prazo recursal, ao IDECAN, conforme disposições contidas no endereço eletrônico www.idecan.org.br, no *link* correspondente ao Concurso Público. Será disponibilizado um ponto de acesso à *internet* para o candidato na Praça Coronel Tancredo França, 181, Centro, Conquista – MG, no horário de 13h00min às 16h00min.