

**Universidade Federal da Paraíba -
UFPB**

**CONCURSO PÚBLICO
Nº 53/2015**



**Técnico em Laboratório na Área de
Análises Clínicas**

Tarde

Organizadora:



CARGO: TÉCNICO EM LABORATÓRIO NA ÁREA DE ANÁLISES CLÍNICAS**Zika nas Américas**

Não há vacinas. Combater os focos do mosquito é ainda a melhor prevenção.

A pandemia explosiva do vírus *zika* que ocorre nas Américas do Sul, Central e Caribe é uma das quatro doenças virais transmitidas por artrópodes a chegar inesperadamente no Hemisfério Ocidental.

Assim começa a revisão publicada pelo *The New England Journal of Medicine*, sobre a doença causadora da tragédia das microcefalias.

A primeira das quatro epidemias citadas é a dengue, que se insinuou no hemisfério durante décadas, para atacar com mais vigor a partir dos anos 1990. A segunda, o vírus do Oeste do Nilo, emergiu para estes lados em 1999, o *chikungunya* em 2013 e o *zika* em 2015.

O vírus *zika* foi descoberto incidentalmente em 1947, num estudo-sentinela com mosquitos e primatas, na floresta do mesmo nome, em Uganda. Permaneceu décadas confinado às regiões equatoriais da África e da Ásia, infectando macacos e mosquitos arbóreos e poucos seres humanos.

Há anos pesquisadores africanos notaram que o padrão de disseminação do *zika* em macacos selvagens acompanhava o do *chikungunya*, entre os mesmos animais. Essa característica repetiu-se em populações humanas, a partir de 2013.

Dengue, *chikungunya* e *zika* são transmitidos principalmente pelo *Aedes aegypti*, o mesmo das epidemias devastadoras de febre amarela, no passado. Esses mosquitos emergiram em aldeias do Norte da África há milênios, em épocas de seca, quando os habitantes precisavam armazenar água. A adaptação ao convívio doméstico possibilitou a transmissão para o homem e, mais tarde, a disseminação para as Américas e Europa pelo tráfico de escravos.

Os sintomas da infecção pelo *zika* são inaparentes ou semelhantes aos da dengue atenuada: febre baixa, dores musculares e nos olhos, prostração e vermelhidão na pele. Em mais de 60 anos de observação, não foram descritos casos de febre hemorrágica ou morte.

Não haveria gravidade não fossem os 73 casos de problemas motores relacionados à síndrome de *Guillain-Barré*, descritos originalmente na Polinésia Francesa, e a epidemia de microcefalias identificada rapidamente em Pernambuco.

Ainda não há testes laboratoriais rotineiros para a identificação dos casos de *zika*. Quando circulam ao mesmo tempo infecções por dengue e *chikungunya* o diagnóstico diferencial ganha importância, especialmente em grávidas e na identificação precoce dos casos de dengue hemorrágica, responsáveis pelas mortes associadas à doença.

Não existem vacinas contra o *zika*, embora algumas plataformas possam ser adaptadas em pouco tempo. No entanto, como os casos surgem de forma esporádica e imprevisível, vacinar populações inteiras pode ser proibitivo pelos custos e pela inutilidade de imunizar milhões de pessoas em regiões poupadas pelo vírus.

Além de combater os focos do mosquito transmissor, à população restam os recursos que já demonstraram eficácia: repelentes, tela nas janelas, ar condicionado para os que dispõem do equipamento e adiar a gravidez nas regiões assoladas pelo vírus.

(VARELLA, Drauzio. Disponível em: <http://www.cartacapital.com.br/revista/885/zika-nas-americas>. Acesso em: 17/02/2016.)

01

“Os sintomas da infecção pelo zika são inaparentes ou semelhantes aos da dengue atenuada: febre baixa, dores musculares e nos olhos, prostração e vermelhidão na pele.” (7º§) Assinale a alternativa que justifica o uso de dois-pontos no trecho anterior.

- A) Introduzir uma explicação. C) Expor a conclusão de um fato.
B) Marcar uma citação direta. D) Introduzir um aposto enumerativo.

02

De acordo com o contexto empregado, assinale a alternativa em que o termo sublinhado está associado INCORRETAMENTE.

- A) “... o padrão de disseminação do zika...” (5º§) difusão.
B) “... surgem de forma esporádica e imprevisível...” (10º§) fortuita.
C) “Os sintomas da infecção pelo zika são inaparentes...” (7º§) visíveis.
D) “Permaneceu décadas confinado às regiões equatoriais...” (4º§) limitado.

03

De acordo com o texto, assinale a afirmativa correta.

- A) A dengue surgiu na década de 90.
- B) Dengue, zika e chikungunya são evoluções da febre amarela.
- C) Uma das principais formas de prevenção é o combate ao foco do mosquito *Aedes aegypti*.
- D) A transmissão de doenças pelo *Aedes aegypti* chegou ao homem através do tráfico de escravos.

04

Assinale a alternativa em que o trecho sublinhado apresenta função sintática DIFERENTE dos demais.

- A) *"No entanto, como os casos surgem de forma esporádica..." (10º§)*
- B) *"A pandemia explosiva do vírus zika que ocorre nas Américas do Sul..." (1º§)*
- C) *"A adaptação ao convívio doméstico possibilitou a transmissão para o homem..." (6º§)*
- D) *"Há anos pesquisadores africanos notaram que o padrão de disseminação do zika em macacos selvagens acompanhava o do chikungunya..." (5º§)*

05

"Há anos pesquisadores africanos notaram que o padrão de disseminação do zika em macacos selvagens acompanhava o do chikungunya, entre os mesmos animais." (5º§) Assinale a alternativa em que o uso do verbo haver no singular se justifica pelo mesmo motivo do trecho anterior.

- A) O zika foi identificado há tempos em Uganda.
- B) Haverá mudanças no combate ao *Aedes aegypti*.
- C) Em Pernambuco há muitos casos de microcefalia.
- D) O agente havia combatido muitos focos do mosquito transmissor.

06

"Não existem vacinas contra o zika, embora algumas plataformas possam ser adaptadas em pouco tempo." (10º§) A palavra em destaque introduz uma ideia de:

- A) Condição em relação ao fato exposto.
- B) Causa ou consequência do que foi expresso anteriormente.
- C) Conformidade em relação ao fato da não existência de vacina contra o zika.
- D) Oposição a uma outra ideia exposta sem, no entanto, impedir sua realização.

07

"No entanto, como os casos surgem de forma esporádica e imprevisível, vacinar populações inteiras pode ser proibitivo pelos custos e pela inutilidade de imunizar milhões de pessoas em regiões poupadas pelo vírus." (10º§) De acordo com o trecho em evidência, infere-se que:

- A) As populações não são vacinadas por causa, apenas, da questão financeira por parte do governo.
- B) O fato de não vacinar as populações pode contribuir para que regiões se tornem autoimunes ao vírus.
- C) Além de ser um custo muito alto, algumas regiões, que não sofrem com a epidemia, poderiam ser vacinadas sem necessidade.
- D) Mesmo algumas regiões apresentarem casos eventuais da doença, todos devem ser vacinados, o que gerariam um alto custo para o governo.

08

"A primeira das quatro epidemias citadas é a dengue, que se insinuou no hemisfério durante décadas, para atacar com mais vigor a partir dos anos 1990." (3º§) De acordo com a classe gramatical de palavras, os termos anteriormente sublinhados são classificados, respectivamente, como:

- A) Numeral, pronome, advérbio.
- B) Numeral, conjunção, advérbio.
- C) Substantivo, pronome, advérbio.
- D) Substantivo, pronome, conjunção.

09

"No entanto, como os casos surgem de forma esporádica e imprevisível, vacinar populações inteiras pode ser proibitivo..." (10º§) O termo sublinhado, de acordo com o contexto, pode ser substituído por:

- A) Portanto.
- B) Porquanto.
- C) Além disso.
- D) Não obstante.

10

“... à população restam os recursos que já demonstraram eficácia.” (11º§) O uso do acento grave indicador de crase está corretamente empregado no trecho anterior. Assinale a alternativa em que o mesmo uso encontra-se INCORRETO.

- A) A prevenção cabe à cada um de nós.
- B) Muitas pessoas foram à manifestação.
- C) A população está completamente à parte das orientações.
- D) A população deve obedecer às normas para evitar a propagação do vírus.

RACIOCÍNIO LÓGICO

11

Uma empresa de cosméticos dividiu sua linha de perfumaria em três tipos de produtos: perfume, colônia e desodorante. Após a divisão percebeu-se que há 35 colônias, 22 desodorantes e 14 perfumes. Sabendo que há 60 produtos nessa área, um produto pode ser colônia e desodorante ao mesmo tempo e perfumes não podem ser colônias nem desodorantes. O número de produtos que são desodorantes e colônias são:

- A) 8.
- B) 11.
- C) 12.
- D) 14.

12

Os 25 primeiros termos de uma progressão aritmética de razão 4 têm como média 56. O primeiro termo dessa sequência é:

- A) 4.
- B) 6.
- C) 8.
- D) 9.

13

Observe a sequência a seguir:

$$y, 3y, 3y + 4, 9y + 12, 9y + 16, \dots$$

Sabendo que a soma dos 7 primeiros termos dessa sequência é 527, então o valor de y é:

- A) 2.
- B) 3.
- C) 4.
- D) 5.

14

Jonas está montando um castelo de cartas de modo que cada nível do castelo possui 3 vezes o número de cartas do nível superior. Assim, o nível mais alto do castelo possui 2 cartas, o nível imediatamente abaixo possui 6 cartas e, assim, sucessivamente. Sabendo que o castelo possui um total de 2.186 cartas, então o número de níveis desse castelo é:

- A) 5.
- B) 6.
- C) 7.
- D) 8.

15

Um carro A em alta velocidade ultrapassou um carro B que estava a 86,4 km/h e em 8 segundos, após a ultrapassagem, a distância entre eles já era de 116 metros. É correto afirmar que a velocidade do carro A é:

- A) 96 km/h.
- B) 108 km/h.
- C) 129,4 km/h.
- D) 138,6 km/h.

16

Em uma feira de tecnologia há 5 homens para cada 3 mulheres. Sabendo que há 490 homens a mais que mulheres, então o número total de pessoas nessa feira é:

- A) 1.960.
- B) 1.980.
- C) 2.020.
- D) 2.110.

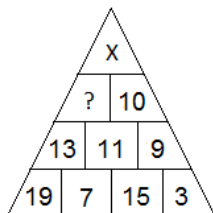
17

Ana publicou um livro e da primeira leva impressa vendeu $\frac{3}{5}$ no primeiro dia, do que restou vendeu $\frac{2}{5}$ no segundo dia, do que sobrou vendeu $\frac{2}{3}$ no terceiro e os 48 restantes distribuiu entre seus amigos e familiares. O número de livros impressos na primeira leva foi:

- A) 560.
- B) 600.
- C) 650.
- D) 720.

18

Observe a lógica usada na figura a seguir.



O número que substitui o “X” é:

- A) 11. B) 12. C) 14. D) 15.

19

Observe a sequência a seguir:

3T, 6S, 9N, 12D, ...

O 12º termo dessa sequência é:

- A) 33T. B) 36T. C) 42Q. D) 46C.

20

De quantas maneiras 7 chaveiros idênticos podem ser distribuídos para duas pessoas sendo que cada uma delas deve receber pelo menos 2 chaveiros?

- A) 4. B) 5. C) 9. D) 11.

CONHECIMENTOS GERAIS

21

A Antártida é um continente que representa uma questão da geopolítica internacional. Em seus 14 milhões de quilômetros quadrados estão localizadas importantes reservas de cobre, urânio e carvão natural, sem contar que dispõe de 90% da água doce do Planeta em suas geleiras. Uma resolução geopolítica sobre esse continente foi estabelecida pelo Tratado:

- A) Antártico. C) Ártico-Antártico.
B) Polar do Sul. D) Continental-austral.

22

“Nas duas primeiras décadas do século XX, os estudos psicanalíticos de *Freud* e as incertezas políticas criaram um clima favorável para o desenvolvimento de uma arte que criticava a cultura europeia e a frágil condição humana diante de um mundo cada vez mais complexo. Nesse contexto, surgem movimentos estéticos que interferem de maneira fantasiosa na realidade.”

(Disponível em: www.historiadaarte.com.br.)

Dentre as alternativas a seguir, qual é o movimento artístico caracterizado no enunciado?

- A) Barroco. B) Realismo. C) Surrealismo. D) Concretismo.

23

A globalização é um dos principais pressupostos para a real percepção da dinâmica que existe na humanidade contemporânea. Sobre globalização, analise as afirmativas, marque **V** para as verdadeiras e **F** para as falsas.

- () Facilita o avanço de graves epidemias, como a AIDS, o ebola, a gripe asiática, entre outras. Da mesma forma viabiliza o contrabando de armas, o tráfico de drogas e a exploração sexual.
() Enfraquece a organização e soberania política dos Estados que cada vez mais vêm perdendo o controle sobre a economia.
() Desenvolve uma consciência ecológica planetária a partir da identificação de problemas ambientais globais como o efeito estufa, a chuva ácida e o buraco na camada de ozônio.
() Viabiliza a diminuição das desigualdades socioeconômicas em todas as partes, de modo a deixar o Planeta mais justo socioeconomicamente.

A sequência está correta em

- A) V, V, F, F. B) F, F, V, V. C) V, F, F, V. D) V, V, V, F.

24

“A história da humanidade foi marcada por inúmeros enfrentamentos geopolíticos causados pelos mais diversos motivos. Um em especial é chamado de ‘Ordem Bipolar’ em virtude da natureza peculiar desse embate indireto de consequências planetárias.” Qual é o conflito que o enunciado faz menção?

- A) Guerra Fria. C) Guerra Franco-Prussiana.
B) Primeira Guerra Mundial. D) Segunda Guerra Mundial.

25

Analise as características a seguir:

- provocou um processo de intensificação da urbanização;
- o ritmo vivido pela sociedade foi significativamente acelerado; e,
- novas tecnologias agilizaram o transporte de mercadorias e informações.

As características pontuadas anteriormente são consequências historicamente diretas da:

- A) Revolução Francesa. C) Revolução Americana.
B) Revolução Industrial. D) Revolução Farroupilha.

INFORMÁTICA BÁSICA

26

Sobre componentes de um computador, analise as afirmativas a seguir.

- I. É um dispositivo utilizado para armazenar dados de forma permanente.
II. É um dispositivo utilizado para armazenar dados de forma temporária.

É correto afirmar que as definições anteriores se referem, respectivamente, aos dispositivos:

- A) Placa de Vídeo e Placa Mãe. C) Processador e memória ROM.
B) Disco rígido e memória RAM. D) Memória RAM e memória *Flash*.

27

“Um usuário utiliza o Sistema Operacional *Microsoft Windows 8.1* (configuração padrão) para realizar as suas atividades diárias.” O procedimento para ocultar todos os ícones da área de trabalho do computador é clicar com o botão direito em uma área em branco da área de trabalho, apontar o cursor do *mouse* para

- A) Exibir e, em seguida, marcar a opção Ocultar ícones da área de trabalho.
B) Exibir e, em seguida, desmarcar a opção Mostrar ícones da área de trabalho.
C) Configurações e, em seguida, marcar a opção Esconder ícones da área de trabalho.
D) Configurações e, em seguida, desmarcar a opção Mostrar ícones da área de trabalho.

28

Considere a planilha produzida com a ferramenta *Microsoft Office Excel 2007* (configuração padrão):

	A	B	C	D	E	F
1	ANO	PRODUTO A	PRODUTO B	PRODUTO C	PRODUTO D	
2	2009	1000	200	300	500	
3	2010	200	800	400	1000	
4	2011	300	100	600	500	
5	2012	500	0	0	900	
6						
7						

Acerca da tabela anterior, analise as afirmativas a seguir.

- I. Se na célula B7 for inserida a fórmula =SOMA(B2;E2) o resultado será 2.000.
II. Se na célula C7 for inserida a fórmula =MÍNIMO(B5;E5) o resultado será 0.
III. Se na célula D7 for inserida a fórmula =SE(E5>E4;C2;C5) o resultado será 200.

Está(ão) correta(s) apenas a(s) afirmativa(s)

- A) I. B) II. C) III. D) I e III.

29

“Utilizando o *prompt* de comando MS-DOS de um computador, o usuário digitou o comando TREE.” Pode-se afirmar que com a execução deste comando

- A) todos os dados do *prompt* de comando foram limpados.
- B) a integridade e as especificações do disco foram todas verificadas.
- C) a árvore de diretórios foi exibida graficamente a partir do diretório raiz.
- D) o diretório corrente foi alterado a partir da pasta corrente com o nome especificado.

30

Analise as afirmativas sobre a ferramenta *Microsoft Office Word 2007* (configuração padrão).

- I. O recurso “Formatar Pincel” copia a formatação de um local para ser aplicada em outro.
- II. O alinhamento “Justificado” alinha o texto à esquerda e as imagens ao centro.
- III. O recurso “Hifenização” controla a quebra de páginas e seções.

Está(ão) correta(s) apenas a(s) afirmativa(s)

- A) I.
- B) II.
- C) III.
- D) I e III.

NOÇÕES DE ADMINISTRAÇÃO PÚBLICA

31

Nos termos do capítulo destinado à Administração Pública na Constituição Federal, assinale a alternativa que apresenta hipótese vedada de acumulação de cargos públicos.

- A) Dois cargos públicos de professor de dedicação exclusiva.
- B) Um cargo público de professor e um cargo público de médico.
- C) Dois cargos públicos de enfermeiro no mesmo hospital público.
- D) Um cargo público de professor estadual e um cargo público de professor municipal.

32

Nos termos do capítulo destinado à Administração Pública na Constituição Federal, é correto afirmar que

- A) a aposentadoria compulsória independe da carência de dez anos de exercício do serviço público.
- B) o servidor estável tem direito à recondução ao cargo efetivo no caso de invalidação de sua demissão.
- C) o servidor eleito para mandato eletivo de vereador deve afastar-se do cargo para exercício da vereança.
- D) a estabilidade do servidor público ocupante de cargo em comissão depende de avaliação de desempenho.

33

“Nos termos definidos no Art. 37, §6º da Constituição Federal, o Brasil adota, em regra, a tese da responsabilidade _____ do Estado por danos causados a terceiros.” Assinale a alternativa que completa corretamente a afirmativa anterior.

- A) integral
- B) objetiva
- C) subjetiva
- D) contratual

34

Quanto aos “contratos administrativos típicos”, é correto afirmar que

- A) têm validade de dois anos, em regra.
- B) independem de prévio procedimento licitatório.
- C) admitem prorrogação nos termos e limites legais.
- D) podem ser alterados unilateralmente pelo contratado.

35

Em relação às noções de bens públicos, é exemplo de bem de uso especial do Estado:

- A) Rios e lagos.
- B) Vias públicas.
- C) Hospital público.
- D) Terreno público sem destinação.

36

Sobre as noções de serviços públicos, nos termos da legislação específica, serviço adequado é aquele que atenda aos seguintes princípios, EXCETO:

- A) Segurança.
- B) Atualidade.
- C) Efetividade.
- D) Regularidade.

37

Quanto à lei de improbidade administrativa, o servidor condenado por enriquecimento ilícito pode ter seus direitos políticos suspensos por:

- A) 2 a 4 anos. B) 3 a 5 anos. C) 5 a 8 anos. D) 8 a 10 anos.

38

“Em relação às noções de regime jurídico estatutário federal, o servidor faz jus à concessão de _____ dias em função de casamento.” Assinale a alternativa que completa corretamente a afirmativa anterior.

- A) dois B) três C) cinco D) oito

39

Quanto ao Decreto federal nº 1171/94, o servidor que, fora do horário de expediente, manifesta nas redes sociais o seu desprezo por determinados colegas de trabalho

- A) pode ser censurado. C) fica suspenso por 15 dias.
B) não comete infração. D) é punido com a demissão.

40

Em relação ao controle da administração pública, a anulação de um ato administrativo após provocação do interessado ao Poder Judiciário constitui exemplo de controle:

- A) Prévio. B) Posterior. C) Concomitante. D) Administrativo.

CONHECIMENTOS ESPECÍFICOS

41

O hipoclorito de sódio (NaClO) é um potente desinfetante utilizado em laboratórios de análises clínicas. Foi constatado em 5,0 ml de um desinfetante à massa de 150 mg de hipoclorito de sódio. Qual é a concentração de hipoclorito de sódio nesta solução?

- A) 3,0 g/L. B) 4,0 g/L. C) 30 g/L. D) 40 g/L.

42

A peça de laboratório cuja função é aquecer substâncias a seco e com grande intensidade, podendo ser levada ao bico de Bunsen é:

- A) Cadinho. C) Dessecador.
B) Kitassato. D) Cápsula de porcelana.

43

Sobre a coloração de GRAM, a sequência de fases correta para a técnica é:

- A) Álcool; cristal violeta; lugol; e, fucsina.
B) Cristal violeta; lugol; álcool; e, fucsina.
C) Fucsina; álcool; lugol; cristal; e, violeta.
D) Cristal violeta; álcool; lugol; e, fucsina.

44

O Elisa é uma técnica de Imunoensaio Enzimático (EIA) heterogêneo, muito utilizada para diagnóstico, principalmente por causa de seu baixo custo e por detectar quantidades extremamente pequenas de antígenos ou anticorpos. Esse exame se baseia na detecção de anticorpos ou de antígenos específicos, através da reação anticorpo-antígeno. São cromógenos utilizados para o teste Elisa, EXCETO:

- A) OPD. B) TMB. C) ABTS. D) Fenolftaleína.

45

A *Schistosomose* é uma doença endêmica no Brasil, em parte, devido ao grande número de lagos e lagoas utilizados para banho. Assinale a alternativa que corresponde corretamente ao hospedeiro intermediário desta parasitose.

- A) Peixe. C) Miracídio.
B) Cercária. D) *Biomphalaria glabrata*.

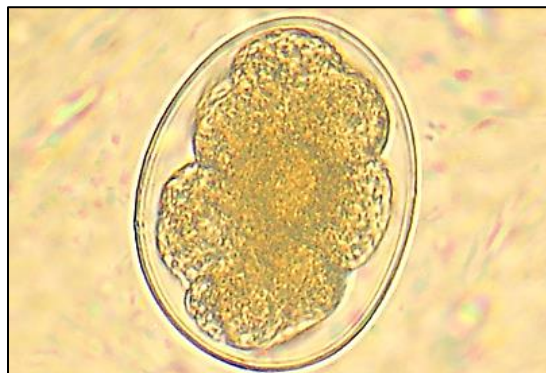
46

De acordo com a Resolução nº 311 do Conselho Federal de Farmácia, o técnico em laboratório seguindo a ética profissional pode exercer as seguintes funções, EXCETO:

- A) Preparar as amostras para realização de exames.
- B) Interpretar resultados de exames laboratoriais, fornecendo o laudo para avaliação do farmacêutico.
- C) Coletar materiais empregando técnicas e instrumentação adequadas para testes e exames de laboratório.
- D) Orientar as atividades da equipe auxiliar, executando as técnicas e acompanhando o desenvolvimento dos trabalhos para garantir a integridade física e fisiológica do material coletado, exatidão dos exames e testes laboratoriais.

47

Ao realizar um exame parasitológico de fezes, o técnico em laboratório se depara com o seguinte ovo:



Este ovo corresponde a qual parasito?

- A) *Taenia sp.*
- B) *E. histolytica.*
- C) *Ascaris lumbricoides.*
- D) *Ancylostoma duodenale.*

48

Ao realizar uma hemoscopia, a seguinte célula imunológica aparece no campo:



É correto afirmar que essa célula é um:

- A) Neutrófilo.
- B) Linfócito B.
- C) Eosinófilo.
- D) Macrófago.

49

A trombocitopenia é caracterizada pelo(a):

- A) Aumento de eosinófilos.
- B) Aumento de mastócitos.
- C) Diminuição de plaquetas.
- D) Diminuição de neutrófilos.

50

A sífilis é uma doença sexualmente transmissível provocada pela bactérias *Treponema pallidum*. O primeiro sintoma é uma ferida indolor no pênis, no ânus e vulva. O teste rápido laboratorial para detecção de sífilis é:

- A) VLDL.
- B) VDRL.
- C) Anti-SL.
- D) Anti-HCV.

INSTRUÇÕES

1. Material a ser utilizado: caneta esferográfica de tinta azul ou preta, feita de material transparente e de ponta grossa. Os objetos restantes devem ser colocados em local indicado pelo fiscal da sala, inclusive aparelho celular desligado e devidamente identificado.
2. Não é permitida, durante a realização das provas, a utilização de calculadoras e/ou similares, livros, anotações, impressos ou qualquer outro material de consulta, protetor auricular, lápis, borracha ou corretivo. Especificamente, não é permitido que o candidato ingresse na sala de provas sem o devido recolhimento, com respectiva identificação, dos seguintes equipamentos: *bip*, telefone celular, *walkman*, agenda eletrônica, *notebook*, *palmtop*, *ipod*, *ipad*, *tablet*, *smartphone*, mp3, mp4, receptor, gravador, calculadora, câmera fotográfica, controle de alarme de carro, relógio de qualquer modelo e etc.
3. Durante a prova, o candidato não deve levantar-se, comunicar-se com outros candidatos e fumar.
4. A duração da prova é de 04 (quatro) horas, já incluindo o tempo destinado à entrega do Caderno de Provas e à identificação – que será feita no decorrer da prova – e ao preenchimento do Cartão de Respostas (Gabarito).
5. Somente em caso de urgência pedir ao fiscal para ir ao sanitário, devendo no percurso permanecer absolutamente calado, podendo antes e depois da entrada sofrer revista através de detector de metais. Ao sair da sala no término da prova, o candidato não poderá utilizar o sanitário. Caso ocorra uma emergência, o fiscal deverá ser comunicado.
6. O Caderno de Provas consta de 50 (cinquenta) itens de múltipla escolha para os cargos de Nível Superior e Nível Médio e 40 (quarenta) itens para os cargos de Nível Fundamental. Leia-o atentamente.
7. **Os itens das provas objetivas são do tipo múltipla escolha, com 04 (quatro) opções (A a D) e uma única resposta correta.**
8. Ao receber o material de realização das provas, o candidato deverá conferir atentamente se o Caderno de Provas corresponde ao cargo a que está concorrendo, bem como se os dados constantes no Cartão de Respostas (Gabarito) que lhe foi fornecido estão corretos. Caso os dados estejam incorretos, ou o material esteja incompleto, ou tenha qualquer imperfeição, o candidato deverá informar tal ocorrência ao fiscal.
9. Os fiscais não estão autorizados a emitir opinião e prestar esclarecimentos sobre o conteúdo das provas. Cabe única e exclusivamente ao candidato interpretar e decidir.
10. O candidato poderá retirar-se do local de provas somente a partir dos 90 (noventa) minutos após o início de sua realização, contudo, não poderá levar consigo o Caderno de Provas, sendo permitida essa conduta apenas no decurso dos últimos 30 (trinta) minutos anteriores ao horário previsto para o seu término.
11. Os 3 (três) últimos candidatos de cada sala somente poderão sair juntos. Caso o candidato insista em sair do local de aplicação das provas, deverá assinar um termo desistindo do Concurso Público e, caso se negue, deverá ser lavrado Termo de Ocorrência, testemunhado pelos 2 (dois) outros candidatos, pelo fiscal da sala e pelo Coordenador da Unidade.

RESULTADOS E RECURSOS

- As provas aplicadas, assim como os gabaritos preliminares das provas objetivas serão divulgados na *internet*, no *site* www.idecan.org.br, a partir das 16h00min do dia subsequente ao da realização das provas.
- O candidato que desejar interpor recursos contra os gabaritos oficiais preliminares das provas objetivas disporá de 02 (dois) dias úteis, a partir do dia subsequente à divulgação, em requerimento próprio disponibilizado no *link* correlato ao Concurso Público no *site* www.idecan.org.br.
- A interposição de recursos deverá ser feita via *internet*, através do Sistema Eletrônico de Interposição de Recursos, com acesso pelo candidato ao fornecer dados referentes à sua inscrição apenas no prazo recursal, ao IDECAN, conforme disposições contidas no *site* www.idecan.org.br, no *link* correspondente ao Concurso Público.