

Prefeitura Municipal de Tenente Ananias/RN

CONCURSO PÚBLICO Nº 001/2017



Professor com Licenciatura em Biologia

Tarde
ÚNICO

Organizadora:



O caminho a seguir

Como é inútil o exercício de dourar a pílula, convém enfrentar a realidade: os desafios do Brasil para 2017 são imensos. O país precisa voltar a crescer para elevar o padrão de vida material do seu povo e explorar nossa energia criadora em sua plenitude. Precisa aprovar as reformas estruturais para modernizar-se e competir com qualidade no mundo globalizado. Precisa civilizar a vida política, estabelecendo um padrão ético aceitável, e superar as feridas de uma profunda divisão de ideologia e método. Precisa, enfim, reencontrar o caminho da estabilidade institucional, arranhada nos últimos tempos.

Nada disso é fácil, mas há dois aspectos que autorizam os brasileiros a nutrir certo otimismo: o Brasil tem um potencial tão vasto, mas tão vasto que às vezes até gera efeitos prejudiciais à medida que nos permite relaxar, adiar, procrastinar tarefas que todos sabemos essenciais. Mas o potencial está aí, pujante, latente, só parcialmente aproveitado. Está na esplêndida diversidade étnica do Brasil, talvez o único país de dimensões continentais com tamanha capacidade para absorver e assimilar tudo e todos, eliminando diferenças com naturalidade. O Brasil, nunca é irrelevante lembrar, fala a mesma língua, com variações que acrescentam graça em vez de incompreensão. Comunga de valores muito semelhantes, não importam a região de procedência, a cor da pele, o gênero, a religião. Tudo isso – somado à tradição pacifista que cancelou conflitos regionais há séculos e à possibilidade de alçar-se à condição de uma potência ecológica –, tudo isso, repita-se, empresta ao Brasil uma notável originalidade a ser explorada.

Para que todo esse potencial seja posto em movimento, é preciso mais tolerância com as divergências, honestidade de princípios, disposição para o trabalho e, em grande medida, clareza sobre nossa missão como nação: a missão de construir um país livre da pobreza abjeta e da desigualdade obscena e pleno de justiça e oportunidades – um país, enfim, que possa oferecer a todos os seus cidadãos a possibilidade de ter uma vida feliz. [...]

(Carta do Editor. Veja, 28 de dezembro de 2016.)

01

De acordo com alguns conceitos relativos a aspectos semânticos da língua, está diretamente relacionado à expressão “dourar a pílula”, utilizada no 1º§:

- A) Expressão a que é atribuído duplo sentido na situação de comunicação apresentada.
- B) Criação de um contexto que possibilita atribuir à palavra “pílula” múltiplos significados.
- C) Expressão formada por mais de uma palavra, constituindo uma estrutura fixa e de sentido invariável.
- D) Paráfrase de outro enunciado utilizado no desenvolvimento do texto, havendo entre eles equivalência de sentidos.

02

A afirmação de que “o Brasil fala a mesma língua”, caracteriza-se como uma construção linguística em que pode ser identificado(a)

- A) o emprego impróprio de um termo.
- B) ocorrência de ambiguidade a partir do emprego do termo “Brasil”.
- C) uma aproximação por semelhança conceitual entre dois termos equivalentes.
- D) o emprego de uma palavra por outra baseando-se numa relação de contiguidade.

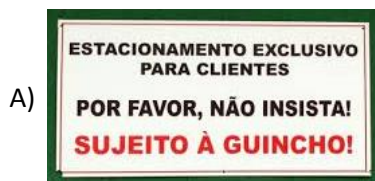
03

É possível afirmar, de acordo com o texto, que

- A) o fator potencial do Brasil está diretamente relacionado a aspectos econômicos, sustentáveis e de possibilidade de convivência com as diferenças étnicas, culturais e religiosas.
- B) a dinâmica de movimentação sugerida envolve aspectos não apenas práticos e objetivos, mas também fatores subjetivos relacionados a um posicionamento ético que reflita tais ações.
- C) a necessidade de mudanças e ações transformadoras apontadas em relação ao país sinalizam um crescimento sobre o qual já é possível averiguar resultados que comprovam a funcionalidade e precisão destas ações.
- D) o desenvolvimento de todo o potencial do Brasil pode ser reconhecido através de sua diversidade associada à capacidade de absorção e reorganização de tais diferenças de modo que se tornem harmônicas em seu convívio social.

04

O emprego do acento grave pode apresentar diferentes justificativas, em “às vezes até gera efeitos prejudiciais” (2º§) o seu uso justifica-se de acordo com o mesmo motivo visto em:



(Disponível em: <http://atividadesdeportugueseliteratura.blogspot.com.br/2016/08/ocorrencia-de-crise-em-tirinha-do-calvin.html>.)



05

Considerado o contexto, o vocábulo destacado no segmento a seguir cujo significado é preservado com a sugestão indicada é:

- A) “[...] da desigualdade obscena e pleno de justiça [...]” (3º§) / delinqüida
- B) “[...] explorar nossa energia criadora em sua plenitude.” (1º§) / execração
- C) “[...] a missão de construir um país livre da pobreza abjeta [...]” (3º§) / ignóbil
- D) “[...] relaxar, adiar, procrastinar tarefas que todos sabemos essenciais.” (2º§) / enfundar

06

Dentre os trechos destacados a seguir, há uma relação de ideias que se contrapõem em:

- A) “[...] absorver e assimilar tudo e todos, eliminando diferenças com naturalidade.” (2º§)
- B) “[...] o Brasil tem um potencial tão vasto, mas tão vasto que às vezes até gera efeitos prejudiciais [...]” (2º§)
- C) “Precisa aprovar as reformas estruturais para modernizar-se e competir com qualidade no mundo globalizado.” (1º§)
- D) “Como é inútil o exercício de dourar a pílula, convém enfrentar a realidade: os desafios do Brasil para 2017 são imensos.” (1º§)

07

No segundo parágrafo do texto, o emprego do travessão duplo tem por principal objetivo:

- A) Assinalar uma expressão intercalada.
- B) Fazer referência ao sentido expresso pelo vocábulo anterior “isso”.
- C) Denotar uma nova abordagem para o assunto central do parágrafo.
- D) Estabelecer maior intimidade com o leitor, aproximando-o do texto.

08

Considere os segmentos a seguir.

- I. “Nada disso é fácil, [...]” (2º§)
II. “[...] tudo isso, repita-se, [...]” (2º§)
III. “Tudo isso – somado à tradição pacifista [...]” (2º§)

Está correto o que se afirma em:

- A) O mesmo referente principal é retomado nos três segmentos em análise a partir da mesma estratégia de coesão.
B) Referente ao discurso é possível reconhecer o papel anafórico dos demonstrativos empregados nos três segmentos.
C) Apenas nos segmentos II e III é possível notar a retomada de um referente anterior, já que no segmento I tal estratégia é negada.
D) A introdução do referente através do termo “isso” nos segmentos II e III demonstra a preocupação do autor com uma construção linguística coesa e coerente.

09

“[...] mas há dois aspectos que autorizam os brasileiros a nutrir certo otimismo: [...]” (2º§) O verbo grifado no segmento anterior apresenta a mesma transitividade vista em:

- A) Sua vantagem é que sempre teve certeza da vitória.
B) Diante da plateia, desculpou-se do ocorrido ao professor.
C) Ainda que tardiamente, o recurso foi julgado improcedente pela segunda vez.
D) Tendo em vista a situação apresentada, relegamos esse assunto a segundo plano.

10

A relação de sentido estabelecida entre as ideias expressas no 2º§ e no 3º§ do texto permite reconhecer que o último poderá ser introduzido, de forma coesa e coerente, por:

- A) Portanto. B) Entretanto. C) Conquanto. D) Consoante.

RACIOCÍNIO LÓGICO

11

De acordo com a progressão aritmética (PA), assinale a alternativa que representa o termo a_9 em função do termo a_2 .

- A) $a_9 = 8 a_2$. B) $a_9 = 4 a_2$. C) $a_9 = 4 a_2 + r$. D) $a_9 = \frac{a_2}{r} + 8r$.

12

Encontre o termo geral da progressão aritmética (PA) a seguir.

$$\boxed{PA = (4, 8, \dots)}$$

- A) $4n$. B) $4n + 4$. C) $4n - 2$. D) $4n - 4$.

13

Em um triângulo retângulo isósceles, em que a hipotenusa mede o dobro dos catetos, qual é a soma das medidas das tangentes dos ângulos opostos aos catetos?

- A) 1. B) 2. C) 4. D) 1/2

14

Uma caixa é lançada do topo de uma rampa de 36 metros de comprimento. Sabendo que a rampa forma com o plano horizontal um ângulo de 30° , assinale a altura da qual a caixa é empurrada inicialmente.

- A) 12 metros. B) 18 metros. C) 24 metros. D) 36 metros.

15

A distância entre as cidades de Tenente Ananias e Natal, ambas no estado do Rio Grande do Norte, é de aproximadamente 410 quilômetros (Km). Sabendo que Bianor realizou o percurso com velocidade média de 82 km/h, qual foi o tempo aproximado que ele levou para percorrer o trajeto entre as duas cidades?

- A) 4,5 horas. B) 5 horas. C) 6 horas. D) 8 horas.

16

Analisar as instruções a seguir.

- I. A reta $y = x + 1$ corta o eixo y no ponto $(0, 1)$.
II. O par ordenado $(2, 3)$ pertence à reta $y = x + 1$.
III. O par ordenado $(0, 0)$ não pertence à reta $y = x + 1$.

Está(ão) correta(s) a(s) afirmativa(s)

- A) I, II e III. B) I, apenas. C) III, apenas. D) I e II, apenas.

17Seja $y = ax + b$ uma equação de 1° grau. Sabendo que os pares de ponto $(0, 1)$ e $(-1, 0)$ pertencem a essa reta, determine o resultado de (a^b) .

- A) 1. B) 2. C) 3. D) 5.

18Em 8 horas de trabalho, 20 trabalhadores batem 160 m² da laje de uma construção. Quantos trabalhadores serão necessários para bater 125 m² de laje, em 5 horas, sob as mesmas condições de trabalho iniciais?

- A) 15. B) 20. C) 25. D) 30.

19Considere o conjunto $A = \{1, 2, 3\}$. Assinale a alternativa que faz uma afirmação INCORRETA.

- A) $2 \in A$. B) $\emptyset \in A$. C) $\emptyset \subset A$. D) $\{2\} \subset A$.

20

A equipe de educação física de uma escola fez uma pesquisa com x alunos sobre a preferência por futebol ou natação. Os resultados foram:

- 100 alunos gostam das duas modalidades;
- 170 alunos gostam de futebol;
- 100 alunos gostam de apenas uma das duas modalidades de esporte; e,
- 95 alunos não gostam de nenhuma das duas modalidades.

Qual é o valor total x do número de alunos entrevistados nessa pesquisa?

- A) x = 95. B) x = 195. C) x = 295. D) x = 395.

CONHECIMENTOS GERAIS**21**

“Carnaval no Brasil é coisa séria. Considerado patrimônio cultural no Brasil, o carnaval agita vários setores. Recentemente, o Museu da República, no Rio de Janeiro (RJ), apresentou uma exposição comemorativa ao centenário de nascimento do museólogo, carnavalesco, ator, cantor, pesquisador, professor, organizador de exposições e criador de bailes e concursos de fantasias de fantasia considerado um dos mais famosos do Brasil. Em pouco tempo, esse artista se transformou num mestre das fantasias de carnaval com reconhecimento nacional e internacional.”

(Disponível em: <http://agenciabrasil.ebc.com.br/cultura/noticia/2016/exposicao-marca-centenario-do-museologo-e-carnavalesco>.)

“Carnavalesco de escolas de samba como Salgueiro, Unidos de Lucas, Portela, Mocidade Independente de Padre Miguel e Unidos da Tijuca. Foi campeão com a Portela em 1970, com o enredo ‘Lendas e Mistérios da Amazônia’.”

Trata-se de:

- A) Clodovil. B) Clovis Bornay. C) Joãosinho Trinta. D) Miguel Falabella.

22

“Quando o presidente dos Estados Unidos, Donald Trump, propôs restringir a entrada de muçulmanos nos EUA, diversos setores da sociedade americana se opuseram ao plano. Judeus estiveram entre os críticos ferrenhos dessa política, diz a pensadora americana Judith Butler, 60, porque eles sofreram discriminações semelhantes na Alemanha nazista e ‘viveram suas horrendas consequências’.” A perseguição aos judeus e outros grupos, a que se refere o enunciado foi conhecida como:

- A) Sionismo. B) Holocausto. C) Rosh Hashanah. D) Diáspora judaica.

23

O dia 25 de abril é considerado o “Dia Mundial da Malária”. Esse dia foi criado para reconhecer o empenho, o controle mais eficaz desta doença, o aproveitamento e o apoio das experiências bem-sucedidas. Igualmente, para que as instituições de pesquisa e ensino divulguem seus avanços à sociedade, e da mesma forma para que os doadores, empresas e fundações conheçam o impacto de seus aportes para a luta contra a malária. No mundo, até hoje, cerca de três bilhões de pessoas (aproximadamente a metade da população mundial) estão expostas ao risco de ter malária, especialmente aquelas que vivem em condições de maior vulnerabilidade e pobreza. A malária é uma doença que pode ser evitada e que tem cura, sobre a qual os esforços para seu controle têm mostrado extraordinário sucesso na última década. A doença é provocada por:

- A) Vírus. B) Fungos. C) Bactérias. D) Protozoários.

24

“A Receita Federal liberou nesta quinta-feira (23/02/17) o programa para o contribuinte declarar o Imposto de Renda 2017. A Receita esclareceu que todos os contribuintes terão que baixar o programa deste ano. Não será possível atualizar a versão do ano passado que já está instalada no computador. As atualizações automáticas, divulgadas nesta quinta, referem-se às mudanças e correções que o órgão pode fazer ao longo do período de preenchimento da declaração, que serão incluídas automaticamente no sistema instalado pelo contribuinte.”

(Disponível em: <http://www1.folha.uol.com.br/mercado/2017/02/1861705-confira-como-instalar-o-programa-do-imposto-de-renda-2017.shtml>.)

Sobre a declaração do Imposto de Renda 2017, no Brasil, é correto afirmar que:

- A) Ficam livres de declarar no imposto os rendimentos relativos a aposentadoria, pensão ou reforma.
B) Está dispensado da declaração quem obteve alienação de bens ou direitos, ou realizou operações em bolsas de valores.
C) É obrigado a declarar o imposto, todo e qualquer trabalhador, com vínculo empregatício, independente do valor salarial recebido.
D) Não existe mais isenção de declaração para portadores de doenças graves, pois estavam ocorrendo muitas fraudes detectadas pela Receita.

25

“A próxima edição do Ideb (Índice de Desenvolvimento da Educação Básica) contará com notas de todas as escolas de ensino médio do país, incluindo públicas e particulares. Atualmente, o ensino médio não tem notas por escola. Só há um índice geral da etapa, por amostragem. O Inep (Instituto Nacional de Estudos e Pesquisas Educacionais), órgão do Ministério da Educação, anunciou pelas redes sociais que a avaliação feita até hoje apenas por uma amostra de escolas será ampliada para todas as escolas. Todos os alunos do 3º ano do ensino médio deverão fazer a avaliação federal neste ano.”

(Disponível em: <http://www1.folha.uol.com.br/educacao/2017/02/1861365-ideb-do-ensino-medio-ira-abranger-todas-as-escolas-publicas-e-privadas.shtml>.)

O Índice de Desenvolvimento da Educação Básica (Ideb) foi criado em 2007 e:

- A) Servia, antes do ENEM, como sistema de ingresso nas universidades públicas e particulares das capitais brasileiras.
B) É o único indicador do Ensino Fundamental do Brasil aceito internacionalmente como parâmetro de qualidade em educação.
C) É um indicador nacional que busca medir a qualidade do aprendizado nacional e estabelecer metas para a melhoria do ensino.
D) É considerado o único sistema de mensuração da qualidade de ensino que abrange todos os níveis e setores educacionais do país.

26

“Os quatro países fundadores do Mercosul enviaram uma ‘comunicação’ à Venezuela indicando que os direitos do país no bloco ‘estariam suspensos’. A decisão está relacionada ao vencimento do último prazo acordado em setembro para que Caracas cumprisse suas obrigações de adesão ao Mercosul. Os chanceleres do bloco elaboraram um comunicado no qual explicam que a Venezuela não cumpriu seus acordos. A marginalização da Venezuela se desenhava desde que os demais sócios bloquearam, em julho passado, o acesso do país à presidência semestral do bloco.”

(Disponível em: <http://agenciabrasil.ebc.com.br/internacional/noticia/2016-12/venezuela-e-suspensa-do-mercosul>.)

Os quatro países fundadores do Mercosul são, respectivamente:

- A) Brasil, Chile, Bolívia e Uruguai. C) Brasil, Colômbia, Paraguai e Equador.
B) Brasil, Peru, Argentina e Colômbia. D) Brasil, Argentina, Paraguai e Uruguai.

27

“O Ministério da Saúde confirmou em novo boletim desta quarta-feira (15/02/17) que o Brasil registrou 243 casos de febre amarela desde o início do surto. Minas Gerais registrou 208 deles, e 70 das 82 mortes do país. Do total de óbitos suspeitos (197) em 132 municípios brasileiros, o órgão investiga 112 e descartou três. Os estados do Espírito Santo, São Paulo, Bahia, Tocantins e Rio Grande do Norte receberam notificações da doença, com alguns casos confirmados, outros em análise ou descartados.”

(Disponível em: <http://g1.globo.com/bemestar/febre-amarela/noticia/ministerio-confirma-243-casos-de-febre-amarela-208-foram-em-minas-gerais.ghtml>.)

Pessoas que morem nestas regiões ou que devem viajar nos próximos meses devem receber uma dose da vacina 10 dias antes de chegar ao local. Em relação à vacina contra a febre amarela, é correto afirmar que

- A) é elaborada com o vírus vivo atenuado, sendo produzida, inclusive, no Brasil.
- B) mesmo com febre ou casos de doenças agudas ainda sem diagnóstico e doenças crônicas descompensadas.
- C) por conta dos recentes surtos da doença, a vacina foi incluída, em 2016, nos Calendários de Vacinação de todo o país.
- D) em 100% das pessoas vacinadas o efeito protetor (imunidade) ocorre imediatamente após a aplicação e confere imunidade por toda a vida.

28

“O cantor e compositor Chico Buarque vai receber o prêmio de literatura *Roger Caillois* na segunda-feira (30), em Paris, na França, pelo conjunto de sua obra. Ele foi escolhido na categoria literatura latino-americana. Seus livros são publicados na França pela editora *Gallimard*. O último, ‘O Irmão Alemão’, foi lançado em 2016.”

(Disponível em: <http://veja.abril.com.br/entretenimento/chico-buarque-vence-premio-literario-na-franca/>.)

Dentre os livros de Chico Buarque, podemos identificar o famoso:

- A) Budapeste.
- B) Raízes do Brasil.
- C) Visão do paraíso.
- D) O homem cordial.

29

“Às vésperas de completar 69 anos, dia 31, Rita Lee curte a vida sossegada sob a sombra e a água fresca que cantou em ‘Ovelha negra’, *hit* de 1975 que marcou a ascensão da rainha roqueira ao trono da música *pop* brasileira. Dando um tempo dos palcos e desde 2012 sem lançar disco, a artista apresenta seus arquivos e memórias no livro *Rita Lee – Uma autobiografia*.”

(Disponível em: <http://zh.clicrbs.com.br/rs/entretenimento/noticia/2016/12/rita-lee-lembra-trajetoria-e-historias-obscuras-em-autobiografia-8668861.html>.)

A cantora revisita, em paralelo, um dos períodos mais efervescentes da música e da cultura brasileiras, paradoxalmente (e também em decorrência disso) erguido sob a repressão da ditadura militar. Ela foi vocalista por um tempo, de uma famosa banda denominada:

- A) Tropicália.
- B) Os mutantes.
- C) Simetria radial.
- D) Secos & Molhados.

30

“Imigrantes brasileiros, preocupados com as novas regras do governo de *Donald Trump* para deportação nos EUA, se reuniram no *Brazilian American Center*, em *Framingham, Massachusetts*, para tirar dúvidas com uma advogada. Entre as perguntas mais frequentes, estava o que pode acontecer com os filhos em caso de deportação dos pais. Eles também queriam saber se podem não comparecer ao tribunal em caso de infrações no trânsito e se podem ser detidos e deportados sem terem cometido outro delito que não seja estarem sem documentação no país.”

(Disponível em: <http://www1.folha.uol.com.br/mundo/2017/02/1861287-brasileiros-temem-ser-deportados-dos-eua-com-politica-rigida-de-trump.shtml>.)

Em relação à imigração de brasileiros para os EUA e sua manutenção no país, analise as afirmativas a seguir.

- I. A simples detenção de um imigrante dirigindo sem carteira de motorista, se ele não conseguir provar que está no país há mais de dois anos por exemplo, poderá levá-lo a uma deportação expressa.
- II. Só poderão permanecer no país os imigrantes portadores de *Greencard*. Todo os demais, independente da função ou condição que ocupem, serão deportados.
- III. O prazo para permanência com visto de turismo nos EUA que era de três meses durante todo o governo de Obama, passou para um mês, sem direito a revogação.

Está(ão) correta(s) a(s) afirmativa(s)

- A) I, II e III.
- B) I, apenas.
- C) II, apenas.
- D) III, apenas.

CONHECIMENTOS ESPECÍFICOS

31

Analise as afirmativas a seguir.

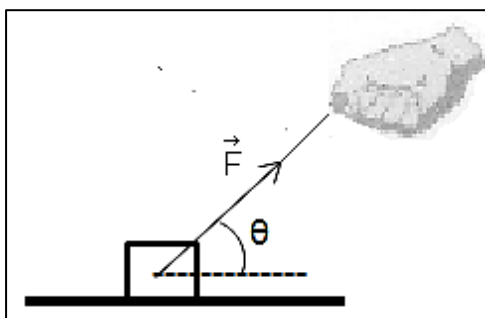
- I. Os ácidos são um dos quatro grupos de substâncias, cada qual com propriedades próprias, bem definidas e denominadas propriedades funcionais.
- II. Propriedades físicas como, por exemplo, a temperatura de fusão são, também, uma propriedade funcional, e são apresentadas por grupos de substâncias.
- III. Propriedades químicas como, por exemplo, a combustão do carvão são, também, uma propriedade específica que são apresentadas por cada substância pura individualmente.
- IV. A massa, a impenetrabilidade e o brilho são propriedades apresentadas por todas as substâncias e conhecidas por propriedades gerais da matéria.

Estão **INCORRETAS** apenas as afirmativas

- A) I e III.
- B) I e IV.
- C) II e III.
- D) II e IV.

32

A figura mostra um objeto de massa m , sendo movido para a direita por uma pessoa, através de uma força \vec{F} , sobre uma superfície plana horizontal áspera, com uma inclinação θ . Analise-a.

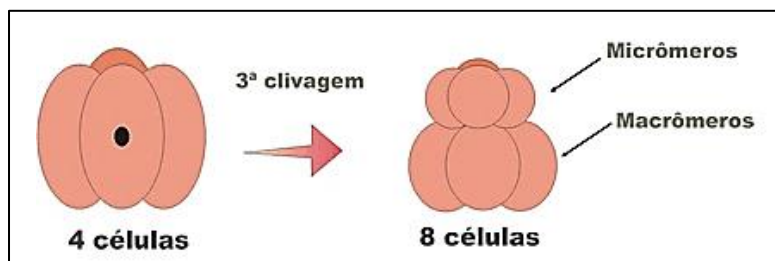


Além da força \vec{F} , o objeto também está sob a ação.

- A) apenas da força peso \vec{P} .
- B) apenas da força normal \vec{F}_N .
- C) somente das forças, de atrito \vec{F}_A e normal \vec{F}_N .
- D) de todas as forças, peso \vec{P} , atrito \vec{F}_A e normal \vec{F}_N .

33

Observe a figura a seguir.



A figura ilustra uma segmentação holoblástica desigual que ocorre em ovos

- A) heterolécitos.
- B) alécitos e isolécitos.
- C) isolécitos e heterolécitos.
- D) telolécitos e centrolécitos.

34

“São hepatites causadas por dois vírus não envelopados, com RNA de cadeia simples. Nos casos mais severos ocorrem febre, dor de cabeça, icterícia e indisposição. Sua contaminação dá-se por ingestão de alimentos e água contaminados com fezes de portadores do vírus.” Essas hepatites são do tipo:

- A) A e C.
- B) B e D.
- C) C e D.
- D) A e E.

35

As fibras musculares, no músculo como o bíceps, estão organizadas em grupos de feixes e o conjunto desses feixes estão envolvidos por uma camada de tecido conjuntivo conhecido por:

- A) Epimísio.
- B) Perimísio.
- C) Endomísio.
- D) Sarcolema.

36

O inibidor gástrico é um dos principais hormônios envolvidos no controle da digestão; ele é produzido no intestino delgado e tem o efeito de diminuir as contrações da parede estomacal. A secreção desse hormônio é estimulada pela:

- A) Presença de lipídios e glicídios no duodeno.
- B) Presença de peptonas e lipídios no duodeno.
- C) Presença de alimento no interior do estômago.
- D) Acidez do quimo presente no interior do intestino delgado.

37

“Na organização e gestão do currículo, as abordagens disciplinar, pluridisciplinar, interdisciplinar e transdisciplinar requerem a atenção criteriosa da instituição escolar, porque revelam a visão de mundo que orienta as práticas pedagógicas dos educadores e organizam o trabalho do estudante. Perpassam todos os aspectos da organização escolar, desde o planejamento do trabalho pedagógico, a gestão administrativo-acadêmica, até a organização do tempo e do espaço físico e a seleção, a disposição e a utilização dos equipamentos e mobiliário da instituição, ou seja, todo o conjunto das atividades que se realizam no espaço escolar, em seus diferentes âmbitos.”

(Diretrizes Curriculares Nacionais Gerais da Educação Básica, 2013.)

Sobre a transdisciplinaridade, infere-se que

- A) expressa frações do conhecimento e o hierarquiza.
- B) pressupõe a transferência de métodos de uma disciplina para outra.
- C) estuda um objeto de uma disciplina pelo ângulo de várias outras ao mesmo tempo.
- D) busca a unidade do conhecimento na relação entre a parte e o todo, entre o todo e a parte.

38

“(…) a perspectiva intercultural de educação, enfim, implica mudanças profundas na prática educativa, de modo particular na escola. Pela necessidade de oferecer oportunidades educativas a todos, respeitando e integrando a diversidade de sujeitos e dos seus pontos de vista.”

(Fleuri 2001, p. 79.)

Quando uma escola atua numa perspectiva inclusiva multicultural crítica, faz-se necessário, EXCETO:

- A) Destacar a importância do diálogo como elemento delimitador de uma prática curricular multiculturalmente orientada.
- B) Trabalhar com um currículo que representa um programa de estudos, proporcionando uma educação geral e acadêmica.
- C) Articular a pluralidade cultural mais ampla da sociedade à pluralidade de identidades presentes no contexto concreto da sala de aula.
- D) Focalizar as diferenças como processo de construção, decodificar teoria e conceitos na perspectiva do outro, bem como desafiar mensagens etnocêntricas, racistas e discriminatórias nos materiais didáticos e nos discursos da sala de aula.

39

Após a Revolução de 1930, inicia-se enfrentamento dos problemas com a instrução pública popular. Nesse período, após a vitória da Revolução, foi criado o Ministério da Educação e Saúde (1937) e a educação passa a ser considerada uma questão nacional, sendo criada para tanto, algumas medidas relativas à educação em nível nacional, no período em questão. Considerando o exposto, analise as medidas citadas a seguir e assinale a que NÃO se refere a esse período.

- A) Reformas do Ministro Francisco Campos.
- B) Manifesto dos Pioneiros da Educação Nova.
- C) Aprovação da Primeira Lei de Diretrizes e Bases da Educação.
- D) Conjunto de reformas promulgadas por Gustavo Capanema, conhecidas por Leis Orgânicas do Ensino.

40

Segundo as Diretrizes Curriculares Nacionais, do ponto de vista teórico, muitas são as formulações que tratam da avaliação. No ambiente educacional, ela compreende algumas dimensões básicas; analise-as.

1. Avaliação da aprendizagem.
2. Avaliação institucional interna.
3. Avaliação institucional externa.
4. Avaliação de redes de Educação Básica.

Considere as dimensões de avaliações citadas e relacione-as adequadamente com as afirmativas a seguir.

- () É periódica, feita por órgãos externos às escolas sinalizando para a sociedade se a escola apresenta qualidade suficiente para continuar funcionando.
- () Tem como referência o conjunto de habilidades, conhecimentos, princípios e valores que os sujeitos do processo educativo projetam para si de modo integrado e articulado com aqueles princípios e valores definidos para a Educação Básica, redimensionados para cada uma de suas etapas.
- () Realiza-se, anualmente, considerando as orientações contidas na regulamentação vigente, para revisão do conjunto de objetivos e metas, mediante ação dos diversos segmentos da comunidade educativa, o que pressupõe delimitação de indicadores compatíveis com a natureza e a finalidade institucionais, além de clareza quanto à qualidade social das aprendizagens e da escola.
- () Promovida pelos órgãos superiores dos sistemas educacionais, inclui, entre outros instrumentos, pesquisas, provas, tais como as do SAEB, Prova Brasil, ENEM e outras promovidas por sistemas de ensino de diferentes entes federativos, dados estatísticos, incluindo os resultados que compõem o Índice de Desenvolvimento da Educação Básica (IDEB) e/ou que o complementem ou o substituam, e os decorrentes da supervisão e verificações *in loco*.

A sequência está correta em

A) 1, 2, 3, 4.

B) 4, 1, 2, 3.

C) 3, 2, 1, 4.

D) 2, 3, 4, 1.

ATENÇÃO



**NÃO É PERMITIDA a anotação das respostas da prova em QUALQUER MEIO.
O candidato flagrado nesta conduta poderá ser ELIMINADO do processo.**

INSTRUÇÕES

1. Material a ser utilizado: caneta esferográfica de tinta azul ou preta, feita de material transparente. Os objetos restantes devem ser colocados em local indicado pelo fiscal da sala, inclusive aparelho celular desligado e devidamente identificado.
2. Não é permitida, durante a realização das provas, a utilização de máquinas calculadoras e/ou similares, livros, anotações, impressos ou qualquer outro material de consulta, protetor auricular, lápis, lapiseira, borracha ou corretivo. Especificamente, não é permitido que o candidato ingresse na sala de provas sem o devido recolhimento, com respectiva identificação, dos seguintes equipamentos: *bip*, telefone celular, *walkman*, agenda eletrônica, *notebook*, *palmtop*, *ipod*, *ipad*, *tablet*, *smartphone*, mp3, mp4, *pendrive*, receptor, gravador, máquina de calcular, máquina fotográfica, controle de alarme de carro, relógio de qualquer modelo e etc.
3. Não será permitido ao candidato realizar anotação de informações relativas às suas respostas no comprovante de inscrição ou em qualquer outro meio.
4. Durante a prova, o candidato não deve levantar-se, comunicar-se com outros candidatos e fumar.
5. A duração da prova é de 03 (três) horas, já incluindo o tempo destinado à entrega do Caderno de Provas e à identificação – que será feita no decorrer da prova – e ao preenchimento do Cartão de Respostas (Gabarito).
6. Com vistas à garantia da segurança e integridade desse certame, os candidatos serão submetidos ao sistema de detecção de metais quando do ingresso e saída de sanitários. Excepcionalmente, poderão ser realizados, a qualquer tempo durante a realização das provas, outros procedimentos de vistoria além do descrito. Ao término da prova o candidato deverá se retirar do recinto de aplicação, não lhe sendo mais permitido o ingresso nos sanitários.
7. O Caderno de Provas consta de 40 (quarenta) questões. Leia-o atentamente.
8. **As questões das provas objetivas são do tipo múltipla escolha, com 04 (quatro) opções (A a D) e uma única resposta correta.**
9. Ao receber o material de realização das provas, o candidato deverá conferir atentamente se o Caderno de Provas corresponde ao cargo a que está concorrendo, bem como se os dados constantes no Cartão de Respostas (Gabarito) que lhe foi fornecido estão corretos. Caso os dados estejam incorretos, ou o material esteja incompleto, ou tenha qualquer imperfeição, o candidato deverá informar tal ocorrência ao fiscal.
10. Os fiscais não estão autorizados a emitir opinião e prestar esclarecimentos sobre o conteúdo das provas. Cabe única e exclusivamente ao candidato interpretar e decidir.
11. O candidato somente poderá retirar-se do local de realização das provas escritas levando o Caderno de Provas no decurso dos últimos 30 (trinta) minutos anteriores ao horário previsto para o seu término. O candidato, também, poderá retirar-se do local de provas somente a partir dos 90 (noventa) minutos após o início de sua realização, contudo não poderá levar consigo o Caderno de Provas.
12. Os 3 (três) últimos candidatos de cada sala somente poderão sair juntos. Caso o candidato insista em sair do local de aplicação da prova, deverá assinar termo desistindo do Concurso Público e, caso se negue, deverá ser lavrado Termo de Ocorrência, testemunhado pelos 2 (dois) outros candidatos, pelo fiscal de aplicação da sala e pelo Coordenador da Unidade.

RESULTADOS E RECURSOS

- Os gabaritos oficiais preliminares das provas objetivas serão divulgados na *internet*, no endereço eletrônico www.idecan.org.br, a partir das 16h00min do dia subsequente ao da realização das provas.
- O candidato que desejar interpor recursos contra os gabaritos oficiais preliminares das provas objetivas disporá de 2 (dois) dias úteis, a partir do dia subsequente à divulgação, em requerimento próprio disponibilizado no *link* correlato ao Concurso Público no endereço eletrônico www.idecan.org.br.
- A interposição de recursos poderá ser feita via *internet*, através do Sistema Eletrônico de Interposição de Recursos, com acesso pelo candidato ao fornecer dados referentes à sua inscrição apenas no prazo recursal, ao IDECAN, conforme disposições contidas no endereço eletrônico www.idecan.org.br, no *link* correspondente ao Concurso Público.