



CONCURSO PÚBLICO CONSELHO REGIONAL DE CORRETORES DE IMÓVEIS - 15ª REGIÃO/CE

PROFISSIONAL ANALISTA SUPERIOR – AGENTE FISCAL – NV-PD 18

- ❖ Ao receber este caderno, **verifique** se:
 - A sua opção de **CARGO** está correta.
 - Contém **50 QUESTÕES** de múltipla escolha, numeradas de **01** a **50** e uma **REDAÇÃO**, discursiva.
 - Caso contrário, solicite ao fiscal da sala outro caderno.

NÃO SERÃO ACEITAS RECLAMAÇÕES POSTERIORES.

INSTRUÇÕES GERAIS

- ❖ Ao ser autorizado o início da prova, verifique se a numeração das questões e a paginação estão corretas.
- ❖ O tempo de duração da totalidade das Provas será de **04 (quatro) horas** corridas para todos os cargos. Este tempo inclui o necessário para a transferência das respostas do rascunho para o **CARTÃO RESPOSTA**.
- ❖ Ao receber o **CARTÃO RESPOSTA** confira seu nome, número de inscrição e número do documento de identidade.
- ❖ O **CARTÃO RESPOSTAS** NÃO pode ser dobrado, amassado, rasurado, manchado ou conter qualquer registro fora dos locais destinados às respostas.
- ❖ A forma correta de assinalar a alternativa no **CARTÃO RESPOSTA** é preenchendo toda a área reservada à letra correspondente à resposta solicitada de cada questão.
- ❖ Assinale somente uma alternativa em cada questão. Sua resposta não será computada se houver marcação de mais de uma alternativa, questões não assinaladas ou questões rasuradas.
- ❖ Iniciadas as provas, o candidato somente poderá retirar-se da sala após decorridos 60 (sessenta) minutos do tempo da Prova e, em hipótese alguma, levará consigo o caderno de provas.
- ❖ O candidato que se retirar do local de provas após decorridos os primeiros 60 (sessenta) minutos do início da Prova somente poderá anotar suas opções de respostas em formulário disponibilizado pelo fiscal de sala.
- ❖ Os 03 (três) últimos candidatos deverão permanecer na sala de prova e somente poderão sair juntos do recinto, após a aposição em Ata de suas respectivas assinaturas.
- ❖ Após o término de sua prova, entregue obrigatoriamente ao fiscal, o Caderno de Questões e o **CARTÃO RESPOSTA** devidamente assinados. Havendo algum problema, informe imediatamente ao Aplicador de Provas, para que ele tome as providências necessárias. Caso o candidato não observe as recomendações acima, não lhe caberá qualquer reclamação posterior.
- ❖ Não haverá consulta de gabarito e resultado por telefone.

INSCRIÇÃO

NOME COMPLETO

LÍNGUA PORTUGUESA

TEXTO I

A CULTURA DO CANCELAMENTO

1 No mundo da internet, principalmente no terreno
2 das redes sociais, é fácil ler que determinada pessoa foi
3 cancelada. A expressão diz respeito à chamada cultura do
4 cancelamento, termo que foi considerado o de maior
5 destaque de 2018 e de 2019 pelo Dicionário Macquarie,
6 por causa da _____¹ ocorrida nas redes sociais pelo
7 mundo. Não se sabe ao certo a origem dele, mas foi a
8 partir de 2017, durante as denúncias de assédio sexual
9 em Hollywood, e do surgimento do movimento #MeToo,
10 que ele começou a aparecer com mais força.

11 Embora o movimento tenha decolado em 2017
12 com a hashtag #MeToo, ele definitivamente manteve seu
13 ímpeto e começou a espalhar suas asas linguísticas para
14 além da hashtag e do nome do movimento, respondendo
15 a uma necessidade óbvia no discurso que cerca essa
16 convulsão social, explicou, em comunicado, o Dicionário
17 Macquarie.

18 No dicionário, a palavra cancelar quer dizer
19 eliminar ou riscar para tornar sem efeito. É exatamente
20 isso que a cultura do cancelamento da web propõe. Basta
21 que uma pessoa pública ou não, apesar de que os
22 famosos acabam sendo as principais vítimas, faça algo
23 errado para que as propostas de cancelamento comecem
24 a surgir. No Brasil nomes como do humorista e influencer
25 Carlinhos Maia, do funkeiro MC Gui, da cantora Anitta e
26 do cantor Nego do Borel já figuraram entre os cancelados.
27 Bullying, preconceito, homofobia e transfobia foram os
28 motivos que os levaram ao boicote do público.

29 Como tudo na vida, a cultura do cancelamento
30 tem bônus e ônus. Como ponto positivo, percebo a
31 indignação das pessoas em relação a situações que antes
32 passavam despercebidas, como casos de preconceito,
33 machismo e racismo, além dos citados acima. O ponto
34 negativo desse movimento está na anulação por
35 completo. Não há uma conversa, não há uma busca por
36 se colocar no lugar do outro.

37 É claro que há atitudes que são deploráveis e até
38 criminosas. E, para usar outro termo da internet, não é
39 preciso passar pano, acobertando erros. Mas a decisão
40 de cancelar alguém, muitas vezes, pode ser drástica
41 demais. É como se tivéssemos o poder de eliminar, ao
42 melhor estilo do que ocorre em realities shows, nos quais
43 isso, de fato, é uma brincadeira, parte de uma dinâmica
44 de jogo, sem direito a resposta ou retratação.

Disponível em: <https://www.correiobrasiliense.com.br> – Texto adaptado

1. A temática principal tratada no TEXTO I é

- A) as atitudes preconceituosas de pessoas famosas.
- B) o surgimento do movimento #MeToo.
- C) o banimento, sobretudo, de pessoas da arena pública nas mídias sociais.
- D) a eliminação em realities shows.

2. De acordo com o TEXTO I, é **incorreto** afirmar que

- A) as atitudes machistas, homofóbicas e racistas são razões para o boicote do público.
- B) a cultura do cancelamento só ocorre com pessoas famosas.
- C) a falta de empatia se apresenta como um aspecto que contribui para o cancelamento.
- D) as pessoas canceladas não têm voz nem defesa.

3. Segundo o TEXTO I, o autor

- A) considera o cancelamento uma atitude execrável.
- B) vê somente aspectos negativos na cultura do cancelamento.
- C) defende a ideia de que não se deve dar a oportunidade das pessoas boicotadas se retratarem, sendo a anulação uma atitude correta.
- D) percebe que a indignação das pessoas em relação a situações que antes passavam despercebidas cresceu de forma exagerada.

4. No fragmento "... respondendo a uma necessidade óbvia no discurso que cerca essa **convulsão** social, explicou, em comunicado, o Dicionário Macquarie." (l. 14 a 17), o vocábulo destacado, no contexto em que se encontra, **não** pode ser substituído por

- A) alvoroço.
- B) bulício.
- C) revolução.
- D) quietude.

5. A correta grafia da palavra suprimida no espaço 1 (l.6) do TEXTO I é

- A) disceminassão.
- B) disceminação.
- C) disseminação
- D) diceminassão

6. Conforme as regras de acentuação gráfica, todas as palavras proparoxítonas recebem acento. **Não** se observa essa regra em

- A) linguísticas (l. 13).
- B) vítimas (l. 22).
- C) deploráveis (l. 37)
- D) dinâmica (l. 43)

7. Assinale a alternativa que **não** está de acordo com as regras de concordância verbal.

- A) Mais de uma pessoa foi cancelada naquele momento.
- B) Nem um nem outro foi cancelado.
- C) Faz dois anos que não sou cancelado nas redes sociais.
- D) Haviam muitas pessoas na sala discutindo sobre cancelamento.

8. No trecho “Como ponto positivo, percebo a indignação das pessoas em relação a situações que antes passavam despercebidas, como casos de preconceito, machismo e racismo, além dos citados acima.” (l. 30 a 33), os termos “a” destacados são classificados, respectivamente, como

- A) artigo e pronome pessoal oblíquo.
- B) artigo e preposição.
- C) preposição e artigo.
- D) preposição e pronome pessoal oblíquo.

9. Assinale a alternativa em que a colocação pronominal não está de acordo com o que preceitua a gramática.

- A) Nunca cancelaram-me nas redes sociais, pois não dou motivo.
- B) Quem te cancelou nas redes sociais?
- C) Cancelaram-no porque você foi preconceituoso.
- D) Cancelar-te-ei sempre que fores homofóbico.

10. Analise as sentenças a seguir:

- I. Ninguém se prestou à ouvir as vítimas do cancelamento.
- II. Chegamos a conclusão de que a cultura do cancelamento é autoritária.
- III. A menina, à quem ele fez alusão, após ser cancelada, pediu desculpas por suas atitudes.
- IV. Eles assistiram àquela cena de boicote sem nenhuma reação.

Deduz-se que o emprego do sinal indicativo da crase está correto

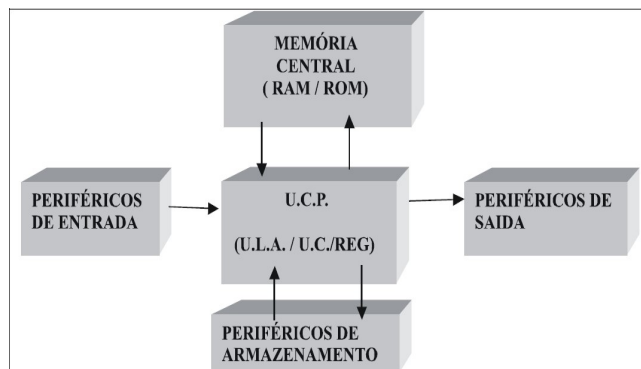
- A) apenas em I e II.
- B) apenas em II e III.
- C) apenas em III e IV.
- D) apenas em IV.

NOÇÕES DE INFORMÁTICA

11. Em relação ao pacote Office 2013 e seus aplicativos Word, Excel e Power Point, assinale a afirmativa incorreta.

- A) No Excel 2013, acionando simultaneamente as teclas Ctrl+Shift+\$, após selecionar uma ou mais células, será aplicado na(s) mesma(s) o formato Moeda com duas casas decimais (números negativos entre parênteses).
- B) No Word 2013, acionando simultaneamente as teclas Ctrl+G, após selecionar um parágrafo, o mesmo será alinhado à direita da página.
- C) No Power Point 2013, acionando simultaneamente as teclas Ctrl+F6, será alternado para próxima janela, se houver mais de uma janela aberta.
- D) No Word 2013, os atalhos Ctrl+R, Ctrl+Z e Ctrl+E aplicam, respectivamente, os comandos desfazer ação, refazer ação e alinhar à esquerda.

12. Observe a estrutura de hardware dada no esquema a seguir:



Agora considere as seguintes afirmações:

- I. A UCP é o cérebro do computador. É nesse local que os processamentos são executados.
- II. É através dos periféricos de entrada que é realizada a comunicação entre o usuário e a UCP. São exemplos de periféricos de entrada: teclado, mouse, webcam e impressora.
- III. São alguns exemplos de periféricos de saída: monitor, caixa de som, impressora e pendrive. Eles têm como objetivo permitir que o usuário receba informação da UCP.
- IV. Os periféricos de armazenamento são responsáveis pelo controle de acesso e gravação de dados em meios de armazenamento, tais como HD, SSD, CD/DVD e pendrive.
- V. A memória ROM é um tipo de memória volátil que é utilizada apenas para leitura. Já a memória RAM é um tipo de memória não volátil e é nessa área que os programas são executados.

São incorretas as afirmativas

- A) I e III, apenas.
- B) II e IV, apenas.
- C) II e V, apenas.
- D) III e IV, apenas.

13. No Windows 10, para escolher uma impressora padrão devemos seguir as seguintes instruções: selecionar o botão **Iniciar** e depois **Configurações**. Ir para **Dispositivos > Impressoras e scanners >** selecionar uma impressora **> Gerenciar**. Então, selecionar **Definir como padrão**. Se você tiver selecionado a opção **Deixar o Windows gerenciar minha impressora padrão**, será necessário desmarcá-la antes de escolher uma impressora padrão por conta própria.

Em relação ao procedimento citado, é correto afirmar que

- A) o procedimento está totalmente correto.
- B) o procedimento está totalmente errado.
- C) o procedimento está parcialmente correto.
- D) o procedimento é desnecessário, pois o Windows 10 utiliza inteligência artificial que reconhece a escolha do usuário e determina a impressora padrão.

14. Um protocolo de Internet é uma linguagem que permite a comunicação de dois ou mais computadores distantes, permitindo que se troquem mensagens transmitindo dados.

Entre as alternativas a seguir, **não corresponde** aos protocolos utilizados na Internet

- A) IP, HTTPS, FTP e SSL.
- B) IP, ICMP, IMAP e CMD.
- C) TCP/IP, HTTP, ICMP e IMAP.
- D) TCP/IP, IMAP, MIME e SMTP.

15. O correio eletrônico é um serviço que permite aos usuários de computadores o envio e a recepção de mensagens com conteúdo de texto, assim como outras funções adicionais, como anexar arquivos junto às mensagens. Historicamente, o correio eletrônico remonta ao final dos anos 60 e no início da década de 1970, no século XX, quando, a partir dos serviços previamente existentes, um serviço de mensagens foi implantado na rede ARPANET e se estabeleceu como e-mail atual.

Em relação aos protocolos de correio eletrônico, é correto afirmar que

- A) SMTP (*Simple Mail Transfer Protocol*) é utilizado para a entrega de um e-mail a partir de um cliente de e-mail ou de um servidor de e-mail diretamente para um servidor de e-mail.
- B) POP3 (*Post Office Protocol*) é um gerenciador de recebimento de mensagens de e-mail ligeiramente superior ao protocolo IMAP.
- C) IMAP (*Internet Message Access Protocol*) é um servidor de recebimento de e-mails. Ele permite, através de um acesso remoto, acessar a caixa de entrada de um correio eletrônico e transferir todas as mensagens para um dispositivo local (computadores, smartphones ou tablets).
- D) IMAP (*Internet Message Access Protocol*) é utilizado para a entrega de um e-mail a partir de um cliente de e-mail ou de um servidor de e-mail diretamente para um servidor de e-mail.

16. Em relação ao sistema operacional Windows 10, assinale a afirmativa **incorreta**.

- A) As teclas WinKey + Ctrl + F4 quando acionadas simultaneamente, mostram o desktop virtual que está sendo usado.
- B) Foi lançado em 2015 e é um software básico e proprietário (código fonte fechado).
- C) O recurso Aero Flip permite a alternância das janelas na área de trabalho, organizando-as de acordo com a preferência de uso.
- D) Permite a criação de várias áreas de trabalho ao mesmo tempo, o que é útil para quem gosta ou precisa abrir vários programas simultaneamente.

RACIOCÍNIO LÓGICO

17. Considerando a sequência formada pelas letras da palavra **SUCESSO**, a 282ª letra da sequência

SUCESSOSUCESSOSUCESSOSUCESSO

é

- A) S.
- B) U.
- C) C.
- D) E.

18. A Mega Sena é um prêmio organizado pela área de Loterias da Caixa Econômica Federal, banco público gerenciado pelo governo federal. Nesse tipo de loteria, são sorteados seis números no intervalo de 1 a 60 e o apostador tem as opções de marcar em cada jogo de 6 a 15 números. O valor pago em cada jogo depende da quantidade de números marcados em cada cartão, aumentando, com isso, a chance de acertar as seis dezenas. Um apostador que marca em um jogo nove números tem sua chance aumentada em

- A) 76 vezes.
- B) 82 vezes.
- C) 84 vezes.
- D) 90 vezes.

19. Se p é uma proposição falsa, então

- A) $p \wedge q$ é verdadeira, qualquer que seja q .
- B) $p \rightarrow q$ é verdadeira, qualquer que seja q .
- C) $p \vee q$ é verdadeira, qualquer que seja q .
- D) $p \leftrightarrow q$ é verdadeira, qualquer que seja q .

20. A fim de melhorar seu processo na triagem de pacientes com suspeita de uma determinada síndrome gripal, um posto de saúde realiza uma entrevista inicial para verificar qual (ou quais) sintoma(s) a pessoa está sentindo para, a partir daí, fazer o encaminhamento para consulta.

Os sintomas analisados foram classificados conforme o quadro a seguir:

Sintomas	Dor de cabeça	Dor no corpo	Febre	Dor de cabeça e febre	Dor de cabeça e dor no corpo	Dor no corpo e febre	Três sintomas
Pacientes	22	19	18	8	9	12	5

Quadro 1: sintomas e pacientes

De acordo com o quadro, é correto afirmar que o número de pacientes que tiveram dois e somente dois dos sintomas classificados é de

- A) 16.
- B) 17.
- C) 18.
- D) 19.

CONHECIMENTOS GERAIS

21. Leia o título de uma notícia publicada na versão eletrônica do jornal “EL PAÍS”, em 24 de março de 2021:

“Argentina se retira do Grupo de Lima: ‘Isolar o Governo da Venezuela não levou a nada’”.

Fonte: <https://brasil.elpais.com>. Disponível em <<https://brasil.elpais.com/internacional/2021-03-24/argentina-se-retira-do-grupo-de-lima-isolar-o-governo-da-venezuela-nao-levou-a-nada.html>>.

Acerca do Grupo de Lima acima citado e da atitude da Argentina, assinale a alternativa correta.

- A) O Grupo de Lima é uma organização supranacional filiada à OEA - Organização dos Estados Americanos -, com o objetivo declarado de abordar a situação da América Latina e explorar formas de contribuição para a restauração da democracia e o combate à pobreza generalizada.
- B) O Grupo de Lima refere-se a um agrupamento de chanceleres de países das Américas formado em 2017, na capital do Peru, Lima, com o objetivo declarado de abordar a crítica situação da Venezuela e explorar formas de contribuir para a restauração da democracia naquele país através de uma saída pacífica e negociada.
- C) A retirada da Argentina do Grupo de Lima ocorreu em virtude de suas discordâncias acerca do reconhecimento dado pelo Grupo à Assembleia Nacional Constituinte da Venezuela e aos atos por ela emanados, por considerarem seu caráter legítimo.
- D) Ao se retirar do Grupo de Lima, a Argentina se aproximou da Venezuela firmando uma aliança política e militar que visa impedir a oposição de romper o processo democrático legal venezuelano e, com isso, venha a assumir o controle do país.

22. Leia o texto a seguir:

O processo de implementação da Lei da Educação das Relações Étnico-Raciais (Lei 10.639, em 2003) nos sistemas de ensino brasileiros vem enfrentando desafios, entre eles a necessidade de desenvolvimento de uma nova cultura escolar e de uma nova prática pedagógica que reconheça as diferenças étnico-raciais resultantes da formação da sociedade brasileira. Para contribuir com esse processo, a UNESCO instituiu no Brasil um programa que atua em três eixos estratégicos, complementares e fundamentais: acompanhamento da implementação da Lei; produção e disseminação de informações sobre a história da África e dos afro-brasileiros; e assessoramento no desenvolvimento de políticas públicas.

Fonte: <<https://pt.unesco.org/fieldoffice/brasil/projects/brazil-afrika>>.

O texto se refere ao

- A) Programa Brasil-África: Histórias Cruzadas.
- B) Programa Integrado de Ações Afirmativas para Negros - BRASIL AFROATITUDE.
- C) Projeto Mães da Favela.
- D) Projeto A Cor da Cultura.

23. Leia o texto a seguir:

“Às 23h00 (...) do dia 31 de janeiro de 2020, o Reino Unido deixou de ser um Estado-Membro da União Europeia. Nesse momento, entrou em vigor o Acordo de Saída, garantindo uma saída ordenada desse país da União Europeia, e iniciou-se um período transitório, que terminou no dia 31 de dezembro de 2020. Durante esse período, o direito da União continuou a aplicar-se ao Reino Unido e a situação dos cidadãos, consumidores, empresas, investidores, estudantes e investigadores manteve-se, por isso, inalterada tanto na União Europeia como no Reino Unido”.

Fonte: Brexit - A Saída do Reino Unido da União Europeia Disponível em <<https://www.portaldiplomatico.mne.gov.pt/politica-externa/brexit>>

Em relação ao processo descrito no texto e às relações históricas entre o Reino Unido e a União Europeia, assinale a alternativa correta.

- A) Com a criação da Comunidade Econômica Europeia (CEE) em 1957, o Reino Unido, a pedido do presidente da França, Charles de Gaulle, ingressou no grupo em 1963.
- B) Em junho de 2016, a população do Reino Unido rejeitou, por meio de plebiscito, a sua saída da União Europeia, porém o Parlamento Britânico, contrariando o resultado, aprovou tal retirada em um processo conhecido como Brexit.
- C) As relações políticas e econômicas da União Europeia, até dezembro de 2020, giravam em torno de um bloco que reunia 28 países da Europa em um acordo de livre circulação de bens, mercadorias e cidadãos dos países membros.
- D) A despeito de sua saída, o Reino Unido continuará a ter acesso automático aos principais bancos de dados de segurança europeus, dispensando solicitação prévia para esse fim.

24. O primeiro satélite de observação da Terra de alta complexidade, completamente projetado, integrado, testado e operado pelo Brasil, foi colocado em órbita na madrugada de 28 de fevereiro de 2021. Sendo lançado a bordo do foguete indiano PSLV-C51, a partir do Centro Espacial Satish Dhawan (SHAR), em Sriharikota, na Índia, o satélite tem como principal atribuição a geração de imagens diárias para monitoramento ambiental. Ele vai compor o Deter, sistema coordenado pelo Inpe que acompanha o desmatamento em tempo real. As informações do Deter são enviadas diariamente ao Ibama, para nortear as fiscalizações e o combate à derrubada ilegal da floresta.

O satélite ao qual o texto se refere é chamado de

- A) Satélite de Coleta de Dados 1 (SCD-1).
- B) Dove-OSCAR 17.
- C) FloripaSat1.
- D) Amazonia 1.

25. Leia o texto a seguir:

“Na última quarta-feira (06/01/2021), o Capitólio dos Estados Unidos, sede do Congresso do país (que reúne a Câmara dos Deputados e o Senado), foi invadido por uma multidão de apoiadores do presidente republicano Donald Trump. Marcada por violência e confrontos com a polícia, o ato fez com que deputados, senadores e outras autoridades tivessem que se refugiar no porão do prédio ou em seus escritórios privados até que a situação fosse controlada. Quatro pessoas morreram durante a confusão”.

Fonte: Quatro ataques históricos ao Capitólio dos EUA, por Bruno Carbinatto. <https://super.abril.com.br>. Atualizado em 7 jan 2021. Disponível em <<https://super.abril.com.br/historia/4-ataques-historicos-ao-capitolio-dos-eua/>>

Apesar do impacto causado e de toda a rigorosa segurança, este não foi o primeiro atentado sofrido pelo Capitólio. Sobre alguns outros atentados ocorridos anteriormente, assinale a afirmativa **incorreta**.

- A) Na guerra Anglo-americana (1812-1815), tropas britânicas invadiram e incendiaram o Capitólio ainda em construção, em agosto de 1814, durante o ataque de forças do Reino Unido a Washington.
- B) Em 1915, um ex-professor da Universidade Harvard explodiu três bananas de dinamite no Capitólio em resposta a uma ajuda de empresários americanos ao Reino Unido na Primeira Guerra Mundial. Apesar do ataque, não houve vítimas.
- C) Em 11 de setembro de 2001, por ocasião do atentado em conjunto orquestrado pelo grupo terrorista “Al Qaeda” que atingiu a sede do Pentágono e os edifícios do World Trade Center, o Capitólio também foi atingido por um avião sequestrado, causando enormes danos materiais.
- D) Em 1954, quatro nacionalistas de Porto Rico abrem fogo nas galerias da Câmara. Os criminosos faziam parte de uma facção que exigia a independência da ilha caribenha que pertence aos EUA. Cinco congressistas ficaram feridos.

26. Em 12 de dezembro de 2015, durante a 21ª Conferência das Nações Unidas sobre as Mudanças Climáticas, foi firmado um compromisso mundial com meta na redução da emissão de gases do efeito estufa, ou seja, para combater a crise climática a fim de conter o aquecimento global abaixo de 2 °C, preferencialmente em 1,5 °C, e reforçar a capacidade dos países de responder ao desafio, num contexto de desenvolvimento sustentável. Envolvendo 195 países, o compromisso entrou em vigor em 4 de novembro de 2016, ficando conhecido como

- A) Acordo de Paris.
- B) Protocolo de Kyoto.
- C) Cúpula sobre Mudanças Climáticas de Copenhagem.
- D) Convenção Marco Sobre Mudanças Climáticas, também conhecida como Eco-92.

27. Leia o texto a seguir:

No início de 2020 “moradores do Rio de Janeiro sofreram com o gosto e o cheiro ruins da água que chegava pelas torneiras. Na ocasião, a Cedae, companhia que abastece o estado, afirmou que, mesmo assim, a água estava própria para consumo, e que a alteração era decorrente da substância geosmina - por isso, não representava nenhum perigo à saúde da população. A empresa tentou consertar o problema adotando o carvão ativado na estação de tratamento do Guandu e chegou a pedir desculpas por todo o transtorno. Nesse meio tempo, foi constatado que, na verdade, havia despejo de esgoto em afluentes do Rio Guandu. Uma pesquisa feita pela Universidade Federal do Rio de Janeiro (UFRJ) encontrou uma forte presença de esgoto doméstico e também poluição industrial. A substância que teria alterado as características da água tinha inclusive estrutura parecida com a geosmina. O problema todo durou mais de um mês.”

Fonte: Linha do Tempo 2020: reveja os principais acontecimentos do ano. Igrainne Marques. Disponível em <<https://g1.globo.com/retrospectiva/2020/retrospectiva-na-globo/noticia/2020/12/31/linha-do-tempo-2020-reveja-os-principais-acontecimentos-do-ano.ghtml>>.

Algumas informações contidas no texto podem ser complementadas considerando-se os itens a seguir:

- I. A geosmina é um composto orgânico produzido por micro-organismos presentes no solo, como bactérias e fungos, ou na água, como as cianobactérias. No solo, a geosmina pode ser liberada após uma chuva breve, sendo associada ao que se costuma chamar de cheiro de terra molhada.
- II. O rio Guandu é um rio que possui grande importância, pois suas águas concorrem para que a Região Metropolitana do Rio de Janeiro obtenha água potável, após tratamento na Estação de Tratamento de Água do Guandu.
- III. O carvão ativado é um material de carbono com capacidade de coletar seletivamente gases, líquidos ou impurezas no interior dos seus poros.
- IV. A geosmina apresenta um excelente poder de clarificação, desodorização e purificação de líquidos ou gases, sendo muito utilizada em sistemas de filtragem e purificação de água.

É correto o que se afirma

- A) apenas em I.
- B) apenas em II e IV.
- C) apenas em I e IV.
- D) apenas em I, II e III.

28. Em 20 de abril de 2020, o portal RBA (Rede Brasil Atual), publicou reportagem com a seguinte manchete: “PGR pede investigação sobre organização de atos que pedem novo AI-5”.

Fonte: <<https://www.redebrasilatual.com.br/politica/2020/04/pgr-pede-investigacao-sobre-organizacao-de-atos-que-pedem-novo-ai-5/>>

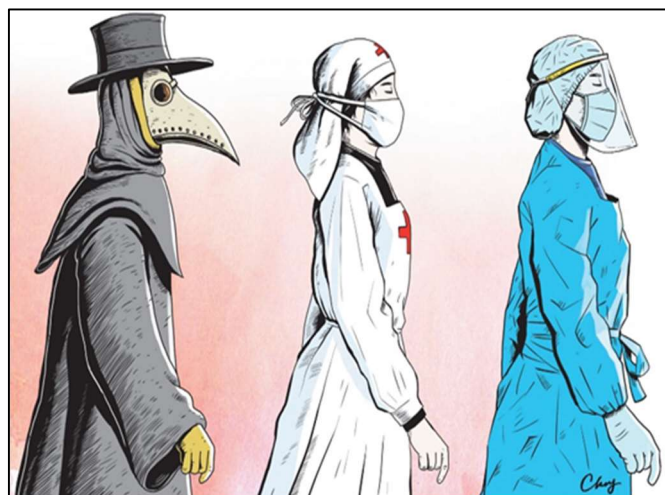
Muito se tem discutido acerca do tema AI-5 nos últimos anos, principalmente com manifestações em todo o país, tanto a favor quanto contra. A respeito do contexto, características e impactos históricos em torno do Ato Institucional Nº 5 (AI-5), decretado em 13 de dezembro de 1968, analise as afirmativas a seguir:

- I. O AI-5 concedeu ao governo poderes para decretar a intervenção em estados e municípios, fechar o Congresso Nacional, as Assembleias Legislativas e as Câmaras Municipais; cassar mandatos e suspender direitos políticos, dentre outras prerrogativas.
- II. O governo decretou o AI-5 como forma de repressão às diversas organizações clandestinas surgidas no Estado Novo, como o MR-8 (Movimento Revolucionário Oito de Outubro) e a VAR-Palmares (Vanguarda Armada Revolucionária Palmares), que atuavam por meio da guerrilha rural e urbana.
- III. O AI-5 autorizou a dissolução de todos os partidos políticos então existentes e estabeleceu a eleição indireta para a presidência da República e Governadores dos Estados.
- IV. A partir do AI-5, em nome da segurança nacional, tida como indispensável ao desenvolvimento do país, o governo passou a poder legislar por decretos e, combinado a outros dispositivos jurídicos, julgar crimes políticos em tribunais militares, além de promover o combate à ação de grupos políticos com posições divergentes e a censura aos meios de comunicação e artísticos.

É correto o que se afirma

- A) em I, II, III e IV.
- B) apenas em I e IV.
- C) apenas em I, II e III.
- D) apenas em II, III e IV.

29. Observe a imagem a seguir:



Fonte: Charge por Chng Choon Hiong para o vídeo 100 Days of Covid-19: Best of ST Covid-19 Illustrations. In: SHAMA, Simon. Plague time: A history of Europe's pandemics. Disponível em: <<https://www.straitstimes.com/opinion/plague-time-a-history-of-europes-pandemics>>

A charge é um tipo de desenho que trata com humor ou crítica acontecimentos e personalidades da atualidade ou de outras épocas. A charge acima retrata três eventos críticos de saúde, vividos pela humanidade ao longo da história.

Sobre os eventos retratados na imagem, assinale a afirmativa **incorreta**.

- A) A figura da esquerda refere-se à Peste Negra ocorrida na Europa no século XIV, matando entre 75 milhões e 200 milhões de pessoas na antiga Eurásia, fazendo vítimas, indiscriminadamente, papas e imperadores no auge de seus poderes, junto com camponeses e mendigos.
- B) A figura do centro refere-se à Gripe Espanhola de 1918, que teria matado entre 40 milhões e 50 milhões de pessoas inclusive, em 1919, o então presidente eleito do Brasil, Rodrigues Alves.
- C) A figura da direita refere-se à pandemia de Covid-19 ainda em curso, sendo esta uma doença respiratória causada pelo coronavírus da síndrome respiratória aguda grave 2, fazendo milhões de vítimas, entre mortos e infectados, em todo o mundo.
- D) A Gripe Espanhola e a Covid-19 se enquadram no perfil de pandemia, já que a disseminação delas ocorreu ou ocorre em escala mundial, porém a Peste Negra, em tendo ocorrido somente na Europa, se enquadra no perfil de endemia, somente.

30. A frase a seguir é um título extraído do site de notícias CNN:

“Mianmar tem 114 mortos no sábado, dia mais mortal desde o início dos protestos”

(Fonte: CNN, São Paulo. 27 de março de 2021 Disponível em <<https://www.cnnbrasil.com.br/internacional/2021/03/27/mianmar-tem-91-mortos-no-sabado-dia-mais-mortal-desde-inicio-dos-protestos>>

Desde o início de fevereiro de 2021, o Mianmar está presente nos noticiários de todo o mundo. Sobre sua história, assinale a alternativa correta.

- A) Mianmar incluía-se na área de influência da cultura indiana, sendo que o hinduísmo se expandiu maciçamente pelo país. Ao longo do tempo, mongóis, portugueses, ingleses, franceses e japoneses ocuparam o país, sendo que foram os portugueses que começaram a chamá-lo de Birmânia.
- B) Mianmar é um país localizado no sul da Ásia sendo dominado pelos franceses no século XIX. Tal dominação durou mais de cem anos e Mianmar só se tornou um país independente em 1948.
- C) No início de fevereiro de 2021, Mianmar sofreu um golpe de Estado após a vitória do partido Liga Nacional pela Democracia nas eleições gerais de 2020. Os militares não reconheceram a legitimidade do pleito e o Exército ocupou o poder.
- D) A pressão internacional sobre o novo governo do país aumentou com sanções internacionais. A China e a Rússia condenaram, veementemente, o golpe de Estado exigindo a aplicação de duras medidas por meio do Conselho de Segurança da ONU.

CONHECIMENTOS ESPECÍFICOS

31. Acerca do Código de Ética Profissional, analise as afirmativas a seguir:

- I. Compete ao CRECI, em cuja jurisdição se encontrar inscrito o Corretor de Imóveis, a apuração das faltas que cometer contra o Código de Ética Profissional, e a aplicação das penalidades previstas na legislação em vigor.
- II. É permitido ao corretor de imóveis promover a intermediação com cobrança de "over-price".
- III. Comete transgressão de natureza leve o Corretor de Imóveis que deixar de atender às notificações para esclarecimento à fiscalização ou intimações para instrução de processos.
- IV. Comete grave transgressão ética o Corretor de Imóveis que locupletar-se, por qualquer forma, à custa do cliente.

É correto o que se afirma

- A) apenas em I e IV.
- B) apenas em I e II.
- C) apenas em I e III.
- D) em I, II e III.

32. De acordo com a Lei nº 6.530, de 12 de maio de 1978, que dá nova regulamentação à profissão de Corretor de Imóveis e disciplina o funcionamento de seus órgãos de fiscalização, assinale a afirmativa **incorreta**.

- A) As pessoas jurídicas inscritas no Conselho Regional de Corretores de Imóveis deverão ter como sócio gerente ou diretor um Corretor de Imóveis individualmente inscrito.
- B) Ao Corretor de Imóveis e à pessoa jurídica inscritos nos órgãos de que trata a presente lei é permitido auxiliar, ou por qualquer meio facilitar, o exercício da profissão aos não inscritos.
- C) Compete ao Conselho Regional aplicar aos Corretores de Imóveis e pessoas jurídicas as seguintes sanções disciplinares: advertência verbal; censura; multa; suspensão da inscrição, até noventa dias; cancelamento da inscrição, com apreensão da carteira profissional.
- D) A multa poderá ser acumulada com outra penalidade e, na hipótese de reincidência na mesma falta, aplicar-se-á em dobro.

33. Constitui infração disciplinar da parte do Corretor de Imóveis, **exceto**

- A) anunciar publicamente proposta de transação a que não esteja autorizado através de documento escrito.
- B) fazer anúncio ou impresso relativo à atividade profissional sem mencionar o número de inscrição.
- C) recusar a apresentação de Carteira de Identidade Profissional, quando couber.
- D) prestar contas ou dar recibo de quantia ou documento que lhe tenham sido entregues a qualquer título.

34. Sobre os direitos e garantias fundamentais, prevê a Constituição Federal de 1988 que

- A) conceder-se-á mandado de segurança para proteger direito líquido e certo, não amparado por *habeas corpus* ou *habeas data*, quando o responsável pela ilegalidade ou abuso de poder for autoridade pública ou privada e agente de pessoa jurídica no exercício de atribuições do Poder Público.
- B) é inviolável o sigilo da correspondência e das comunicações telegráficas, de dados e das comunicações telefônicas, salvo por ordem judicial, para fins de instrução processual civil ou penal.
- C) é livre o exercício de qualquer trabalho, ofício ou profissão, atendidas as qualificações profissionais que a lei estabelecer.
- D) todos podem reunir-se pacificamente, sem armas, em locais abertos ao público, sendo exigido aviso prévio e autorização à autoridade competente, que poderá indeferir o pedido ou fixar outro local para a reunião.

35. “Os princípios constitucionais do direito devem ser observados por todos os Poderes, quando eles estiverem em exercício de funções administrativas. Também, devem ser observados por todos os entes da Federação (União, Estados, Distrito Federal e Municípios), alcançando a Administração Direta e Indireta. Sendo assim, os princípios se aplicam às autarquias, fundações, empresas públicas, sociedades de economia mista, agências reguladoras e executivas e pessoas integrantes da Administração Pública, independente da atividade que desempenham”. (ALEXANDRINO, Marcelo; PAULO, Vicente. *Direito Administrativo descomplicado*. 19 ed. Ver. Atual. Rio de Janeiro: forense; São Paulo: MÉTODO, 2011) Acerca dos princípios administrativos, assinale a afirmativa **incorreta**.

- A) O princípio da impessoalidade visa assegurar a transparência na administração, visto que os bens pertencem à sociedade, e não ao administrador público.
- B) O princípio da moralidade diz respeito à moral jurídica, e não à moral comum.
- C) O princípio da eficiência baseia-se no alcance dos melhores resultados, ao menor custo possível. Dessa forma, a eficiência não é um conceito jurídico, mas sim econômico, pois ela implica a medição dos custos de forma racional, para fins de satisfazer o interesse público.
- D) O princípio da legalidade surgiu com o Estado de Direito, e encontra fundamento constitucional no artigo 5º, II, prescrevendo que “ninguém será obrigado a fazer ou deixar de fazer alguma coisa senão em virtude de lei”.

36. De acordo com a Resolução n.º 1.065/2007 do Cofeci, que estabelece regras para utilização de nome abreviado por pessoas físicas e de fantasia por empresários e pessoas jurídicas, assim como tamanho mínimo de impressão do número de inscrição no CRECI em divulgações publicitárias e documentais, é correto afirmar que

- A) a utilização do nome por extenso ou abreviado deverá somente ser seguida do número de inscrição no Creci.
- B) a pessoa física também poderá fazer uso de nome de fantasia em qualquer hipótese.
- C) nenhum nome abreviado ou nome fantasia será registrado pelo Creci, se, de seus registros, já constar outro igual ou com semelhança tal que possa confundir o consumidor.
- D) é dispensável o registro prévio do nome abreviado da pessoa física no Conselho Regional a que pertencer.

37. Com base na Resolução nº 458/95, é correto afirmar que

- A) somente poderá anunciar publicamente o corretor de imóveis, pessoa física ou jurídica que tiver, com exclusividade, contrato escrito ou verbal de intermediação imobiliária.
- B) nos anúncios de loteamentos e imóveis em condomínios é prescindível que coloque em destaque, também, o número do registro ou da incorporação no respectivo cartório imobiliário.
- C) dos anúncios e impressos constará o número da inscrição, precedido da sigla CRECI, acrescido da letra “P” quando se tratar de pessoa jurídica.
- D) somente poderá anunciar publicamente o corretor de imóveis, pessoa física ou jurídica que tiver, com exclusividade, contrato escrito de intermediação imobiliária.

38. Quanto às autarquias, analise as afirmativas a seguir:

- I. São criadas por lei, com personalidade jurídica, patrimônio e receita próprios.
- II. Integram a administração pública direta.
- III. As autarquias têm personalidade jurídica de direito público.

É correto o que se afirma

- A) apenas em II e III.
- B) apenas em I e III.
- C) apenas em I e II.
- D) em I, II e III.

39. No que se refere aos poderes da administração pública, analise as afirmativas a seguir:

- I. O poder disciplinar serve para apurar infrações e aplicar sanções, aos agentes públicos, pela lei, aos contratados, pela lei e pelo contrato.
- II. O poder hierárquico é utilizado pela Administração para que ela possa organizar, estruturar, estabelecer relações de coordenação e subordinação entre seus órgãos e seus servidores.
- III. Considera-se poder de polícia atividade da administração pública que regula a prática de ato ou abstenção de fato, em razão de interesse público concernente à segurança, à higiene, à ordem, aos costumes, à disciplina da produção e do mercado, ao exercício de atividades econômicas dependentes de concessão ou autorização do Poder Público, à tranquilidade pública ou ao respeito à propriedade e aos direitos individuais ou coletivos.

É correto o que se afirma

- A) em I, II e III.
- B) apenas em I e II.
- C) apenas em I e III.
- D) apenas em II e III.

40. No que tange à Lei 9.784/99, que regula o processo administrativo no âmbito da Administração Pública Federal, assinale a afirmativa **incorreta**.

- A) O processo administrativo pode iniciar-se de ofício ou a pedido de interessado.
- B) O desatendimento da intimação importa o reconhecimento da verdade dos fatos e a renúncia a direito pelo administrado.
- C) Os interessados serão intimados de prova ou diligência ordenada, com antecedência mínima de três dias úteis, mencionando-se data, hora e local de realização.
- D) A Administração deve anular seus próprios atos, quando eivados de vício de legalidade, e pode revogá-los por motivo de conveniência ou oportunidade, respeitados os direitos adquiridos.

41. De acordo com a Lei 8.666/1993, que institui normas para licitações e contratos da Administração Pública e dá outras providências, assinale a afirmativa **incorreta**.

- A) A licitação destina-se a garantir a observância do princípio constitucional da isonomia, a seleção da proposta mais vantajosa para a administração e a promoção do desenvolvimento nacional sustentável e será processada e julgada em estrita conformidade com os princípios básicos da legalidade, da impessoalidade, da moralidade, da igualdade, da publicidade, da probidade administrativa, da vinculação ao instrumento convocatório, do julgamento objetivo e dos que lhes são correlatos.
- B) As obras, serviços, compras e alienações efetivados pelos órgãos dos Poderes Legislativo e Judiciário não são atingidos pela exigência de licitação.
- C) Será dada publicidade, mensalmente, em órgão de divulgação oficial ou em quadro de avisos de amplo acesso público, à relação de todas as compras feitas pela Administração Direta ou Indireta, de maneira a clarificar a identificação do bem comprado, seu preço unitário, a quantidade adquirida, o nome do vendedor e o valor total da operação, podendo ser aglutinadas por itens as compras feitas com dispensa e inexigibilidade de licitação.
- D) Concorrência é a modalidade de licitação entre quaisquer interessados que, na fase inicial de habilitação preliminar, comprovem possuir os requisitos mínimos de qualificação exigidos no edital para execução de seu objeto.

42. No que diz respeito à Lei de Improbidade Administrativa (Lei nº 8.429/1992), analise as afirmativas a seguir:

- I. Os agentes públicos de qualquer nível ou hierarquia são obrigados a velar pela estrita observância dos princípios de legalidade, impessoalidade, moralidade e publicidade no trato dos assuntos que lhe são afetos.
- II. Quando o ato de improbidade causar lesão ao patrimônio público ou ensejar enriquecimento ilícito, caberá a autoridade administrativa responsável pelo inquérito representar ao Ministério Público, para a indisponibilidade dos bens do indiciado.
- III. Ocorrendo lesão ao patrimônio público por ação ou omissão, dolosa ou culposa, do agente ou de terceiro, dar-se-á o integral ressarcimento do dano.
- IV. O sucessor daquele que causar lesão ao patrimônio público ou se enriquecer ilicitamente não está sujeito às cominações legais.

É correto o que se afirma

- A) apenas em I e III.
 B) apenas em II, III e IV.
 C) apenas em I, II e III.
 D) apenas em I e II.

43. Segundo Maria Sylvia Zanella Di Pietro, ato administrativo é a declaração do Estado ou de quem o representante, que produz efeitos jurídicos imediatos, com observância da lei, sob o regime jurídico de direito público e sujeita ao controle pelo Poder Público. (DI PIETRO, Maria Sylvia Zanella. *Direito Administrativo*. 23ª edição. São Paulo: Editora Atlas, 2010).

De acordo com a doutrina dominante, configura-se como elemento do ato administrativo, **exceto**

- A) discricionariedade.
 B) finalidade.
 C) objeto.
 D) forma.

44. Analise as afirmativas a seguir:

- I. A lei não poderá estabelecer distinção entre brasileiros natos e naturalizados, salvo nos casos previstos na Constituição.
- II. São brasileiros naturalizados os estrangeiros de qualquer nacionalidade residentes na República Federativa do Brasil há mais de quinze anos ininterruptos e sem condenação penal, desde que requeiram a nacionalidade brasileira.
- III. São brasileiros natos os nascidos no estrangeiro de pai brasileiro ou de mãe brasileira, desde que sejam registrados em repartição brasileira competente ou venham a residir na República Federativa do Brasil e optem, em qualquer tempo, depois de atingida a maioridade, pela nacionalidade brasileira.
- IV. São privativos de brasileiro nato os cargos: de Presidente e Vice-Presidente da República; de Presidente da Câmara dos Deputados; de Presidente do Senado Federal; de Ministro do Supremo Tribunal Federal; da carreira diplomática; de oficial das Forças Armadas; de Ministro de Estado da Defesa.

É correto o que se afirma

- A) apenas em I e II.
 B) apenas em II, III e IV.
 C) apenas em I, II e III.
 D) em I, II, III e IV.

45. Compete privativamente ao Presidente da República, **exceto**

- A) editar medidas provisórias com força de lei.
 B) conceder indulto e comutar penas, com audiência, se necessário, dos órgãos instituídos em lei.
 C) nomear, após aprovação pelo Senado Federal e Câmara dos Deputados, os Ministros do Supremo Tribunal Federal.
 D) nomear e exonerar os Ministros de Estado.

46. De acordo com a Constituição Federal, são órgãos do Poder Judiciário, **exceto**

- A) Tribunais e juízes militares.
 B) Tribunais e juízes eleitorais.
 C) Tribunais e juízes do Trabalho.
 D) Tribunais e juízes arbitrais.

47. No que tange à organização dos estados, atribua V para as assertivas verdadeiras e F para as assertivas falsas:

()	Compete à União, aos Estados e ao Distrito Federal legislar sobre custas dos serviços forenses.
()	É competência comum da União, dos Estados, do Distrito Federal e dos Municípios cuidar da saúde e assistência pública, da proteção e garantia das pessoas portadoras de deficiência.
()	É competência comum da União, dos Estados, do Distrito Federal e dos Municípios legislar sobre registros públicos.
()	A competência da União para legislar sobre normas gerais não exclui a competência suplementar dos Estados.

A sequência correta, no sentido de cima para baixo, é

- A) F, F, V, F.
 B) F, V, V, V.
 C) V, F, F, F.
 D) V, V, F, V.

48. No que se refere ao Poder Legislativo, é correto afirmar que

- A) compete privativamente à Câmara dos Deputados autorizar, por maioria absoluta de seus membros, a instauração de processo contra o Presidente e o Vice-presidente e os Ministros de Estado.
 B) o Senado Federal compõe-se de representantes dos Estados e do Distrito Federal, eleitos segundo o princípio majoritário. Cada Estado e o Distrito Federal elegerão três Senadores, com mandato de oito anos.
 C) a Câmara dos Deputados compõe-se de representantes dos Estados, eleitos, pelo sistema proporcional, em cada Estado, em cada Território e no Distrito Federal.
 D) cada Senador será eleito com três suplentes.

49. Acerca do Ministério Público, é correto afirmar que

- A) o Ministério Público da União tem por chefe o Procurador-Geral da República, nomeado pelo Presidente da República dentre integrantes da carreira, maiores de trinta e cinco anos, após a aprovação de seu nome pela maioria absoluta dos membros do Senado Federal, para mandato de dois anos, permitida a recondução.
 B) são princípios institucionais do Ministério Público a unidade, a divisibilidade e a independência funcional.
 C) o Presidente da República elaborará sua proposta orçamentária dentro dos limites estabelecidos na lei de diretrizes orçamentárias.
 D) o Ministério Público é instituição permanente, essencial à função jurisdicional do Estado, incumbindo-lhe a defesa da ordem legislativa, do regime democrático e dos interesses sociais disponíveis.

50. Assinale a alternativa correta.

- A) A Constituição poderá ser emendada mediante proposta do Presidente e do Vice Presidente da República.
 B) A Constituição pode ser emendada na vigência de intervenção federal, de estado de defesa ou de estado de sítio.
 C) Não será objeto de deliberação a proposta de emenda tendente a abolir a forma federativa de estado; o voto direto, secreto, universal e periódico; a separação dos Poderes e os direitos e garantias individuais.
 D) A matéria constante de proposta de emenda rejeitada ou havida por prejudicada pode ser objeto de nova proposta na mesma sessão legislativa.

REDAÇÃO

TEXTO I

Discussões sobre Educação em tempo de pandemia mostram inquietudes e desafios do presente-futuro

“A educação está sempre passando por transformações! A pandemia que vivemos hoje nos impactou em diversos sentidos: há um repensar sobre a vida e suas prioridades; as relações e as formas pelas quais as estabelecemos; o cuidado de si e do outro! Entendo que a educação faz parte deste processo e que não a concebemos mais da mesma forma que antes. Nós, educadores, temos diante de nós um grande desafio. Não se trata apenas de “aprender” a usar as tecnologias digitais”.

Fonte: <https://www.ufms.br>

TEXTO II

Crise do coronavírus aumenta desigualdade entre educação pública e privada

Enquanto alunos de escolas particulares conseguiram se adaptar ao ensino à distância (EAD), estudantes de colégios municipais e estaduais sofrem com a falta de equipamentos e programas.

A crise do coronavírus vai aumentar ainda mais a desigualdade entre educação pública e privada. Essa é a conclusão de um estudo do Instituto de Estudos Socioeconômicos (Inesc), que mostra que, com a pandemia, as escolas particulares adotaram rapidamente o ensino à distância (EAD) enquanto os colégios públicos ainda não receberam diretrizes do Ministério da Educação e não possuem equipamentos e programas necessários para implementar as aulas e provas pela internet.

Fonte: <https://epoca.globo.com>

TEXTO III

Constituição Federal de 1988

Art. 205. A educação, direito de todos e dever do Estado e da família, será promovida e incentivada com a colaboração da sociedade, visando ao pleno desenvolvimento da pessoa, seu preparo para o exercício da cidadania e sua qualificação para o trabalho.

Art. 206. O ensino será ministrado com base nos seguintes princípios:

I – igualdade de condições para o acesso e permanência na escola;

PROPOSTA DE REDAÇÃO:

Considerando os textos motivadores acima, redija um texto dissertativo-argumentativo em norma culta escrita da Língua Portuguesa sobre o tema “**Os desafios da educação brasileira no contexto da pandemia.**”

Instruções:

O texto deve ser escrito com no mínimo 20 e no máximo 30 linhas.

1	
5	
10	
15	
20	
25	
30	