



CADERNO DE PROVA	CARGO
15	TRADUTOR E INTÉRPRETE DE LINGUAGENS DE SINAIS

INSTRUÇÕES

Este é o Caderno de Prova do Concurso Público destinado ao provimento de cargos da carreira de **Técnico-Administrativo em Educação do Quadro de Pessoal Permanente do Instituto Federal de Educação, Ciência e Tecnologia do Tocantins – IFTO**, Edital nº 022/2015, e contém 50 questões: 25 de Conhecimentos Básicos e 25 de Conhecimentos Específicos. Cada questão contém cinco alternativas e apenas uma delas deverá ser escolhida. Confira sua prova e solicite uma nova prova se faltar alguma questão.

Cada candidato receberá um Cartão-Resposta no qual não poderá haver rasuras, emendas ou dobraduras, pois isso impossibilitará sua leitura. O Cartão-Resposta **é nominal** e não haverá substituição do Cartão-Resposta por erro do candidato, sendo de inteira responsabilidade do candidato.

O candidato deverá transcrever as respostas das questões do Caderno de Prova escrita para o Cartão-Resposta utilizando **caneta esferográfica de tinta PRETA**, fabricada em material transparente. A marcação de mais de uma alternativa anula a questão.

Assine o Cartão-Resposta no local indicado e preencha todo o espaço correspondente a cada alternativa selecionada, não ultrapassando seus limites e evitando borrões.

O candidato com cabelos longos deverá prendê-los e deixar as orelhas à mostra. O candidato deverá guardar, antes do início da prova, em embalagem fornecida pelo fiscal, telefone celular desligado, relógios, óculos de sol e quaisquer outros equipamentos eletrônicos e de telecomunicações desligados. **Será motivo de eliminação do candidato o funcionamento (emissão de ruídos) de equipamentos eletrônicos guardados na embalagem.**

Será eliminado do concurso o candidato que:

- A) utilizar qualquer meio de comunicação com outros candidatos após o início da prova;
- B) portar qualquer material ou equipamento vedados por este edital;
- C) não comparecer ao local da prova no horário e na data prevista;
- D) comprovadamente usar de fraude ou para ela concorrer;
- E) atentar contra a disciplina ou desacatar a quem quer que esteja investido de autoridade para supervisionar, coordenar, fiscalizar ou auxiliar na realização das provas.

A prova terá duração máxima de **04 (quatro) horas**. O candidato só poderá retirar-se do local da prova escrita decorrido o tempo de 2 horas de seu início, não sendo permitido o retorno para retirada do Caderno de Prova. O candidato só poderá levar o Caderno de Prova depois de transcorrido o tempo de três horas e trinta minutos do início da aplicação desta.

Os três últimos candidatos deverão permanecer na sala até que todos tenham terminado a prova, só podendo se retirar da sala concomitantemente e após assinatura da ata de aplicação de provas.

CONHECIMENTOS BÁSICOS**LÍNGUA PORTUGUESA****Desigualdade: O que o bairro onde você mora, sua cor e sua renda dizem sobre isso?**

Você já deve ter escutado em algum lugar a frase “O Brasil não é pobre, é desigual”. O que isso significa? Que temos uma economia que produz riqueza, mas que não é distribuída igualmente.

A pobreza é um problema presente em todos os países, pobres ou ricos, mas a desigualdade social é um fenômeno que ocorre principalmente em países não desenvolvidos. As causas estruturais da pobreza não estão ligadas apenas ao nível de renda. É por isso que o conceito de desigualdade social compreende diversos tipos de desigualdades: de oportunidade, de escolaridade, de renda, de gênero ou acesso a serviços públicos, entre outras.

A má notícia é que o mundo deve ficar mais desigual. A tendência é de concentração de riqueza, ou seja, que os ricos fiquem ainda mais ricos, distanciando-se ainda mais das classes de base. Segundo a Oxfam, organização de combate à pobreza, em 2016 os bens e patrimônios acumulados pelo 1% mais rico do planeta ultrapassarão a riqueza do resto da população, 99%.

A desigualdade prejudica a luta contra a pobreza e leva instabilidade às sociedades. A ONG lista uma série de medidas para reduzir o abismo entre ricos e pobres, desde a promoção dos direitos e a igualdade econômica das mulheres, ao pagamento de salários mínimos justos, a contenção dos salários de executivos e o objetivo de o mundo todo ter serviços gratuitos de saúde e educação.

Outra conclusão desanimadora vem de um estudo dos pesquisadores americanos Douglas Massey, da Universidade de Princeton, e Jonathan Rothwell, do Instituto Brookings, de que o local onde um indivíduo vive seus primeiros 16 anos de vida é determinante para o seu futuro social e econômico. Ou seja, mesmo que uma pessoa nascida em um bairro pobre mude para um lugar melhor (mobilidade social), isso não será suficiente

para que ele tenha uma ascensão econômica e social.

Segundo os pesquisadores, os bairros pobres tendem a ter taxas mais altas de desordem social, crime e violência. As pesquisas mostram cada vez mais que a exposição a este tipo de violência e ambiente de segregação não tem somente efeitos de curto prazo, mas também de longo prazo na saúde e na capacidade cognitiva de seus habitantes.

Outro dado mostra como o ambiente em que se mora interfere na sua vida social. A chance de jovens negros com idade entre 12 e 18 anos morrerem assassinados no Brasil é quase três vezes maior (2,96) que a de um jovem branco. Os meninos correm risco 11,92 vezes superior ao das meninas. Os dados são do Programa de Redução da Violência Letal contra Adolescentes e Jovens.

Os números mostram uma situação de fragilidade dos negros, cuja maioria da população no Brasil ainda vive em bairros periféricos ou mais pobres. Assim, podemos entender que, na maioria dos casos, cor e o habitat se mostram determinantes para vida social e econômica dos indivíduos. (Texto adaptado)

(MARTINS, Andréia. Da Novelo Comunicação.
Disponível em
<http://vestibular.uol.com.br/atualidades>)

Questão 1

De acordo com texto, o argumento que esclarece a afirmação “o Brasil não é pobre, é desigual” é o seguinte:

- A) O Brasil é rico; o que falta é mais trabalho para a população.
- B) O Brasil não é pobre; são as pessoas que não sabem aproveitar sua riqueza.
- C) O Brasil é rico, produz muitas riquezas, mas que não são distribuídas com igualdade.
- D) O Brasil é pobre porque não produz riqueza suficiente para todos.
- E) O Brasil é pobre porque tem muitos estados; sendo assim, a renda não chega igual a todos.

Questão 2

Com base no texto, analise as afirmações a seguir, a respeito de desigualdade social:

- I. A desigualdade social está relacionada apenas à produção de riquezas de um país.
- II. A desigualdade social não está relacionada apenas à distribuição de renda, mas também a outros tipos de desigualdades.
- III. A desigualdade está presente apenas nos países subdesenvolvidos.
- IV. A desigualdade social é um fenômeno que ocorre em todos os países, pois em todo o mundo existe pobreza.
- V. A pobreza em si mesma não é a principal causa da desigualdade social, já que está presente em todos os países do mundo, ricos ou pobres.

Escolha a única alternativa **correta**:

- A) Todas as alternativas estão corretas.
- B) Somente a alternativa V está correta.
- C) Estão corretas as alternativas I, III, IV.
- D) Somente as alternativas III e IV estão corretas.
- E) Somente as alternativas II e V estão corretas.

Questão 3

Analise as alternativas abaixo, com base no texto, e assinale a alternativa **incorreta**:

- A) Pelos estudos feitos pela ONG Oxfam, chegou-se à conclusão de que o fim da desigualdade social está em iminência de ocorrer.
- B) A desigualdade social compromete a luta contra a pobreza, já que ela promove a instabilidade nas sociedades.
- C) A promoção dos direitos das mulheres, um salário mínimo justo, serviços gratuitos de saúde e educação são algumas medidas de combate à desigualdade social.
- D) A concentração das riquezas do mundo centra-se em uma parcela mínima da população.
- E) A ascensão social e econômica não depende da mobilidade social.

Questão 4

Baseados nos estudos da ONG Oxfam e no dos pesquisadores americanos Douglas Massey, da Universidade de Princeton, e Jonathan Rothwell, do Instituto Brookings, a autora do texto conclui que:

- A) A desigualdade social não está relacionada com o habitat dos indivíduos, pois basta que se mudem de local que ascenderão socialmente.
- B) A cor e o lugar em que habitam são fatores que também determinam a vida social e econômica dos indivíduos.
- C) A cor de uma pessoa determina se ela vai ser pobre ou rica.
- D) O ambiente em que se mora não interfere na vida social, porque são escolhas particulares de cada indivíduo.
- E) A situação de fragilidade dos negros está exclusivamente ligada à moradia, pois a maioria da população no Brasil ainda vive em bairros periféricos ou mais pobres.

Rascunho

Questão 5

A partir da leitura do trecho “Outra conclusão desanimadora vem de um estudo dos pesquisadores americanos Douglas Massey, da Universidade de Princeton, e Jonathan Rothwell, do Instituto Brookings, de que o local onde um indivíduo vive seus primeiros 16 anos de vida é determinante para o seu futuro social e econômico. Ou seja, mesmo que uma pessoa nascida em um bairro pobre mude para um lugar melhor (mobilidade social), isso não será suficiente para que ele tenha uma ascensão econômica e social”.

Com relação aos elementos de coesão é **correto** afirmar:

- I. O pronome relativo **onde** foi usado corretamente, pois está se referindo a lugar.
 - II. A expressão **ou seja** está indicando a conclusão da ideia anterior.
 - III. O pronome demonstrativo **isso** se refere à ideia de mobilidade social expressa na frase anterior.
 - IV. A expressão **ou seja** indica um esclarecimento da ideia anterior.
 - V. O pronome relativo **onde** se refere aos estudos dos pesquisadores americanos.
- A) Somente a alternativa I está correta.
B) As alternativas II, V estão corretas.
C) Somente a alternativa IV está correta.
D) As alternativas I, III e IV estão corretas.
E) As alternativas I, II e IV estão corretas.

Rascunho

Questão 6

Analise as palavras destacadas no trecho e assinale a alternativa **incorreta** quanto às regras de acentuação.

“As pesquisas mostram cada vez mais que a **exposição** a este tipo de **violência** e ambiente de **segregação** não tem somente efeitos de curto prazo, mas **também** de longo prazo na **saúde** e na capacidade cognitiva de seus habitantes”.

- A) Em **exposição** e **segregação**, o til, mesmo não sendo um acento tônico e sim um sinal, está representando-o por não haver outro marcado nas palavras.
- B) **Também** é acentuada porque é oxítone terminada em **EM**.
- C) **Saúde** é acentuada porque o **u** do hiato é a única letra da sílaba.
- D) **Violência** é acentuada por ser uma paroxítone terminada em ditongo.
- E) **Violência** é acentuada por ser palavra proparoxítone.

Rascunho

Questão 7

Analisar o quadrinho e assinalar a alternativa que indica qual função de linguagem prevalece nas falas do personagem.



- A) Função poética.
- B) Função metalinguística.
- C) Função emotiva.
- D) Função Fática.
- E) Função Conativa.

Questão 8

Quanto à frase “eu me acostumei a ser eu”, assinalar a alternativa **correta**:

- A) **Eu** é pronome pessoal obliquo e tem função de objeto na frase.
- B) O pronome **Me** foi usado na frase para indicar uma ação reflexiva do sujeito.
- C) **Me** é pronome pessoal do caso reto e, na frase, tem função de sujeito.
- D) O pronome **Me** exerce a função de objeto direto do verbo acostumar.
- E) Os pronomes **Eu** e **Me** têm a mesma função sintática na frase.

Questão 9

Com relação à concordância verbal, analisar e assinalar a alternativa que contém as formas adequadas ao preenchimento das lacunas.

“_____ dez horas que se _____ iniciado os trabalhos de apuração dos votos sem que se _____ quais seriam os candidatos vitoriosos”.

- A) fazia / haviam / prevessem.
- B) faziam / haviam / prevesse.
- C) fazia / havia / previsse.
- D) fazia / haviam / previsse.
- E) faziam / havia / previssem.

Questão 10

O Manual de Redação da Presidência da República trata das normas para se fazer uma correspondência oficial. Segundo esse manual, é **correto** afirmar:

- A) Na redação oficial não se necessita de formalidade.
- B) A redação oficial deve caracterizar-se pela personalidade.
- C) Na redação oficial pode-se usar o padrão popular de linguagem.
- D) Redação oficial é a maneira pela qual o Poder Público redige atos normativos e comunicações.
- E) Na redação oficial deve predominar o uso de regionalismo na linguagem.

Rascunho

INFORMÁTICA BÁSICA

Questão 11

Julgue as alternativas abaixo:

- I. Embora os sistemas operacionais Linux e Windows possuam características distintas, o Windows foi construído para que aplicações desenvolvidas para sistemas Linux também sejam executadas por ele.
- II. O aplicativo desfragmentador de disco é um software que varre a unidade de armazenamento em busca de erros, defeitos ou arquivos corrompidos e, caso o usuário faça essa opção, tenta corrigi-los automaticamente.
- III. O Painel de Controle do Windows dá acesso a opções como, por exemplo, instalar e desinstalar programas.

Estão **corretas**:

- A) Somente I e II.
- B) Somente I e III.
- C) Somente II.
- D) Todas.
- E) Nenhuma.

Questão 12

Analisar as afirmações abaixo:

- I. No Linux, todo arquivo executável tem como extensão o sufixo .exe.
- II. Nas várias distribuições Linux, os navegadores que rodam nativamente nesse ambiente são: Microsoft Internet Explorer, Mozilla Firefox e Google Chrome.
- III. O Linux não possui interface de usuário gráfica (GUI). Por essa razão, seu uso é bem menos popular que o do Microsoft Windows.
- IV. Usuários com permissões totais de super usuário são os únicos capazes de reiniciar o sistema operacional.

- A) Todas as afirmativas são verdadeiras.
- B) Somente I e II são verdadeiras.
- C) Somente I, II e III são verdadeiras.
- D) Somente IV é verdadeira.
- E) Nenhuma afirmativa é verdadeira.

Questão 13

Analisar as afirmativas abaixo e marque a sequência **correta** dos resultados:

- () O Apache Openoffice funciona no ambiente Windows e Linux.
- () A extensão padrão das apresentações atuais do PowerPoint é .pptx.
- () O Apache Openoffice não tem editor de texto, apenas planilha eletrônica.
- () A planilha eletrônica do pacote Microsoft Office é o Excel.
- () Arquivos criados no Microsoft Word são Abertos no Apache Openoffice Write

- A) V V F V F
- B) V F F V V
- C) V V F V V
- D) F F F V V
- E) V V V V V

Questão 14

Cada arquivo criado nos pacotes office, tais como Microsoft Office e Apache Openoffice, sempre são salvos com extensões. Relacione as extensões da coluna da esquerda com o seu respectivo aplicativo da coluna da direita:

- | | |
|-----------|-------------|
| (1) .ods | (A) Writer |
| (2) .docx | (B) Word |
| (3) .odt | (C) Calc |
| (4) .odp | (D) Impress |
| (5) .xlsx | (E) Excel |

Marque a alternativa em que está **correta** a relação:

- A) 1C, 2B, 3A, 4D, 5E
- B) 1A, 2B, 3C, 4D, 5E
- C) 1E, 2B, 3A, 4D, 5C
- D) 1C, 2A, 3B, 4E, 5D
- E) 1B, 2A, 3C, 4E, 5D

Rascunho

Questão 15

Relacione as colunas com suas definições:

- (1) Intranet
(2) Internet
(3) Backup ou cópia de segurança
- A) Sistema global de redes de computadores interligadas, que utilizam o conjunto de protocolos padrão da internet (TCP/IP) para servir vários bilhões de usuários no mundo inteiro.
- B) Rede de computadores privada, que assenta sobre a suite de protocolos da Internet, porém, de uso exclusivo de um determinado local como, por exemplo, a rede de uma empresa, que só pode ser acessada pelos seus utilizadores ou colaboradores internos.
- C) Cópia de dados de um dispositivo de armazenamento a outro para que possam ser restaurados em caso da perda dos dados originais, o que pode envolver apagamentos acidentais ou corrupção de dados.

Marque a relação **correta**:

- A) 1A, 2B, 3C
B) 1C, 2B, 3A
C) 1C, 2A, 3B
D) 1A, 2C, 3B
E) 1B, 2A, 3C

Questão 16

Ao realizar uma impressão a partir do comando Imprimir no menu Arquivo, podemos ter a alternativa de imprimir um conjunto de páginas. Neste caso, se quisermos imprimir as páginas 4, 5 e de 7 a 9, a sintaxe a ser utilizada é:

- A) 4, 5, 7 : 9
B) 4, 5, 7 – 9
C) 4; 5; 7 : 9
D) 4: 5: 7 – 9
E) 4: 5: 7 – 9

Questão 17

Avalie as sentenças abaixo:

- I. Todo computador necessita, para conectar-se à internet, de uma placa de rede com fio ou sem fio.
- II. Memória cache de um computador é mais lenta que a memória RAM.
- III. Os dados gravados na memória RAM são permanentes e não se apagam sem o usuário comandar.
- IV. O drive de disquete é um periférico somente de entrada de dados.

Assinale quais as alternativas estão **corretas**:

- A) I e II.
B) II e III.
C) I e IV.
D) Somente I.
E) Nenhuma.

**FUNDAMENTOS EM EDUCAÇÃO E
LEGISLAÇÃO****Questão 18**

A Lei nº 8.112/90, com suas alterações, estabelece em sua Seção IV, regras relativas a posse e ao exercício dos servidores públicos civis da União. Sobre os procedimentos necessários a posse, o Art. 14, caput, determina que:

- A) À autoridade competente do órgão ou entidade para onde for nomeado ou designado o servidor compete dar-lhe exercício.
- B) A posse em cargo público dependerá de prévia inspeção médica oficial.
- C) A posse poderá dar-se mediante procuração específica.
- D) No ato da posse, o servidor apresentará declaração de bens e valores que constituem seu patrimônio e declaração quanto ao exercício ou não de outro cargo, emprego ou função pública.
- E) Só haverá posse nos casos de provimento de cargo por nomeação.

Questão 19

Segundo a Lei nº 8.112/90, com suas alterações, **readaptação** é a investidura do servidor em cargo de atribuições e responsabilidades compatíveis com a limitação que tenha sofrido em sua capacidade física ou mental, verificada em inspeção médica. Caso após a inspeção o readaptando apresente incapacidade laborativa para o serviço público, qual o procedimento a ser observado?

- A) Deverá realizar novo concurso público.
- B) Será colocado em licença médica compulsória por tempo indeterminado.
- C) Será colocado em disponibilidade.
- D) Será exonerado e receberá uma indenização pelos serviços prestados.
- E) Será aposentado.

Questão 20

Assinale a alternativa que **não** se constitui em um objetivo do Plano Nacional de Educação, de duração decenal, previsto no Art. 214 da Constituição Federal de 1988:

- A) Estabelecimento de meta de aplicação de recursos públicos em educação, como proporção do produto interno bruto.
- B) Erradicação do analfabetismo.
- C) Formação para o trabalho.
- D) O acesso a formação de nível superior a todos os brasileiros, com vagas disponíveis a todos.
- E) Melhoria da qualidade do ensino.

Rascunho**Questão 21**

Segundo o Código de Ética do Servidor Público Civil do Poder Executivo Federal, Decreto nº 1.171/94, são vedações destinadas ao servidor, **exceto**:

- A) Manter limpo e em perfeita ordem o local de trabalho, seguindo os métodos mais adequados à sua organização e distribuição.
- B) Deixar de utilizar os avanços técnicos e científicos ao seu alcance ou do seu conhecimento para atendimento do seu mister.
- C) Pleitear, solicitar, provocar, sugerir ou receber qualquer tipo de ajuda financeira, gratificação, prêmio, comissão, doação ou vantagem de qualquer espécie, para si, familiares ou qualquer pessoa, para o cumprimento da sua missão ou para influenciar outro servidor para o mesmo fim.
- D) Dar o seu concurso a qualquer instituição que atente contra a moral, a honestidade ou a dignidade da pessoa humana.
- E) Iludir ou tentar iludir qualquer pessoa que necessite do atendimento em serviços públicos.

Questão 22

A Lei nº 8.666/93, com suas alterações, que regulamenta as compras e licitações dentro da administração, em seu Art.15, indica predileção por determinado sistema de aquisição, a ser utilizado para o caso de compras, sempre que possível. Assinale a alternativa que indica **corretamente** o sistema indicado.

- A) Tomada de preços.
- B) Convite.
- C) SIASG.
- D) Registro de preços.
- E) Concorrência.

Rascunho

Questão 23

No tocante à organização e estrutura dos institutos federais, criados pela Lei nº 11.892/2008, assinale a alternativa que aponta o tipo de estrutura adotada pelos institutos:

- A) Unicampi.
- B) Centralizada.
- C) Multicampi.
- D) Reitoria.
- E) Privatizada.

Questão 24

São finalidades dos institutos federais, nos termos da Lei nº 11.892/2008, **exceto**:

- A) Promover a integração e a verticalização da educação básica à educação profissional e educação superior, otimizando a infra-estrutura física, os quadros de pessoal e os recursos de gestão.
- B) Realizar pesquisas aplicadas, estimulando o desenvolvimento de soluções técnicas e tecnológicas, estendendo seus benefícios à comunidade.
- C) Constituir-se em centro de excelência na oferta do ensino de ciências, em geral, e de ciências aplicadas, em particular, estimulando o desenvolvimento de espírito crítico, voltado à investigação empírica.
- D) Desenvolver programas de extensão e de divulgação científica e tecnológica.
- E) Promover a produção, o desenvolvimento e a transferência de tecnologias sociais, notadamente as voltadas à preservação do meio ambiente.

Rascunho**Questão 25**

Identifique e assinale a alternativa que indica um dos objetivos e diretrizes do Plano de Carreira dos Cargos Técnico-Administrativos em Educação, regido pela Lei nº 11.091/2005, com suas alterações:

- A) Desenvolvimento científico.
- B) Proporção entre os quantitativos da força de trabalho do Plano de Carreira e usuários.
- C) Modernização dos processos de trabalho no âmbito da Instituição.
- D) Inovações tecnológicas.
- E) Natureza do processo educativo, função social e objetivos do Sistema Federal de Ensino.

CONHECIMENTOS ESPECÍFICOS**Questão 26**

A Lei Federal 10.436 foi regulamentada em 24 de abril de 2002. A partir daí, os movimentos surdos em busca de uma educação bilíngue tem crescido no Brasil, ficando evidente a importância dessa educação para comunidade surda. Qual é a concepção dessa educação?

- A) A Língua Portuguesa é ensinada como segunda língua na modalidade escrita.
- B) A Língua de Sinais é considerada como primeira língua e a Língua Portuguesa como segunda Língua.
- C) A Língua Portuguesa é ensinada como primeira língua e a Língua de Sinais como segunda Língua, já que a LIBRAS não substitui o Português escrito.
- D) A LIBRAS substituí o Português.
- E) Nenhuma das afirmações estão corretas.

Rascunho

Questão 27

As afirmações a seguir tratam das diferenças entre a Língua Portuguesa e a Língua de Sinais. Para que a tradução e interpretação sejam feitas de modo **correto**, analise os seguintes enunciados:

- I. A Língua de Sinais é baseada nas experiências visuais das comunidades surdas, mediante as interações culturais surdas, enquanto a Língua Portuguesa constitui-se baseada nos sons.
- II. A Língua de Sinais apresenta uma sintaxe espacial incluindo os chamados classificadores. A Língua Portuguesa usa uma sintaxe linear, utilizando a descrição para captar o uso de classificadores.
- III. A Língua de Sinais, por ser uma língua visual espacial, é exclusivamente icônica, ou seja, são representações, não mantêm semelhança alguma do objeto tomado como referente. Já a língua portuguesa não apresenta essa característica por ser uma língua oral auditiva.
- IV. As frases ditas na Língua de Sinais não são ditas usando o mesmo tipo de construção gramatical na Língua Portuguesa. Assim, há vezes que uma grande frase é necessária para dizer poucas palavras em uma ou outra língua.
- V. A Língua de Sinais atribui um valor gramatical às expressões faciais. Esse fator não é considerado como relevante na Língua Portuguesa, apesar de poder ser substituído pela prosódia.

Qual alternativa está **correta**:

- A) Todas as alternativas estão corretas.
- B) Somente as alternativas I e V estão corretas.
- C) II, III, IV e V estão corretas.
- D) I, II, III e V estão corretas.
- E) I, II, IV e V estão corretas.

Rascunho**Questão 28**

O intérprete de Língua de Sinais está diante de um processamento de informação simultânea. É variada a complexidade do processo em que o profissional intérprete está envolvido e ele deve entender as palavras e sinais para expressar seus significados corretamente na língua alvo. Considerando que interpretar é passar o sentido da mensagem, constitui-se o modelo:

- A) Tradutório.
- B) Cognitivo.
- C) Sociolinguístico.
- D) Interpretativo.
- E) Comunicativo.

Questão 29

Em Português, a unidade mínima do som é chamada de Fonemas, que se combinam para formar morfema. Exemplo: M/N/E/I/A = /MENINA/. Em LIBRAS, são denominadas, gramaticalmente, essas unidades mínimas como:

- A) Fonemas visuais.
- B) Morfemas sinalizados.
- C) Queremas.
- D) Quenemas.
- E) Sinais.

Questão 30

O tradutor intérprete de LIBRAS tem um papel importante para ser garantido aos surdos o direito à acessibilidade. Segundo Quadros, à medida que a Língua de Sinais do país passou a ser reconhecida enquanto língua de fato, os surdos passaram a ter garantias de acesso a ela enquanto direito linguístico. Assim, as instituições viram-se obrigadas a garantir acessibilidade através do profissional intérprete de Língua de Sinais. No Brasil, a lei que garantiu o reconhecimento desse profissional foi:

- A) 2010, com a Lei 12.319.
- B) 2010, com a Lei 12.320.
- C) 2010, com a Lei 12.321.
- D) 2010, com a Lei 12.322.
- E) 2010, com a Lei 12.323.

Rascunho

Questão 31

O tradutor e intérprete terá que ter competências mínimas para realizar interpretação das 2 (duas) línguas de maneira simultânea ou consecutiva. Entre essas competências, temos as seguintes questões:

- I. Demonstrar habilidade em manipular, no processo de interpretação, as línguas envolvidas no ato comunicativo, entendendo o objetivo da linguagem usada em todas as suas manifestações. Possuir habilidade para distinguir as ideias principais das secundárias e determinar os elos que determinam a coesão do discurso.
- II. Ter habilidade para escolher, apropriadamente, as circunstâncias apresentadas ao longo do exercício da profissão intérprete.
- III. Conhecer as línguas-fonte e alvo e ter a capacidade para transferir a linguagem de uma língua para a outra. Apresentar habilidade em expressar corretamente, fluentemente e claramente, na língua alvo, a mesma informação obtida na língua fonte, demonstrando conhecimento de ambas as línguas envolvidas na interpretação.
- IV. Apresentar conhecimento sobre as crenças, os valores, as experiências e os comportamentos dos usuários da língua fonte e da língua alvo e apresentar apreciação das diferenças entre a cultura da língua fonte e a cultura da língua alvo.
- V. Demonstrar um profundo conhecimento da cultura das diferentes comunidades linguísticas envolvidas no processo de interpretação.
- VI. Ter habilidade para posicionar-se apropriadamente ao realizar as atividades de interpretar, inclusive usar microfone e fones, quando necessários. Apresentar um significativo conjunto de conhecimento na área para compreender o conteúdo de uma mensagem que está sendo interpretada.

Marque a sequência **correta** das afirmações acima:

- A) V, II, I, IV, III, VI
- B) II, III, I, IV, V, VI
- C) I, II, III, IV, V, VI
- D) VI, V, IV, III, II, I
- E) I, III, II, VI, V, IV

Questão 32

Sobre a formação do Tradutor Intérprete de LIBRAS, Marque “V” para **verdadeiro** e “F” para **falso**:

- () O intérprete de Língua de Sinais precisa atualizar seus conhecimentos sempre, especialmente em LIBRAS e em assuntos que serão interpretados. Já em Língua Portuguesa, por ser sua primeira língua, não há essa necessidade.
- () Na década de 1990, surgem tentativas de dar uma formação mais específica para estes profissionais, principalmente por iniciativa da Federação Nacional de Educação e Integração dos Surdos(FENEIS)
- () O ProLibras - Programa Nacional de Proficiência para Tradução e Interpretação de LIBRAS/Língua Portuguesa - surge a partir de 2006, através do Decreto 5.626, e visa formar profissionais para atender às demandas das políticas inclusivas.
- () Apenas, em 2008, a Universidade Federal de Santa Catarina passa a oferecer Curso de Graduação Letras/Libras Bacharelado voltado à formação de Tradutores Intérpretes de Língua de Sinais.

Indique a sequência **correta**:

- A) F, F, V, V
- B) V, F, V, F
- C) F, V, F, V
- D) V, F, F, V
- E) V, V, F, V

Questão 33

Na história da comunidade surda, há três concepções desenvolvidas sobre a educação de pessoas surdas. São elas:

- A) Bilinguismo, Teoria Total, Modismo.
- B) Oralista, a Comunicação Total e o Bilinguismo.
- C) Oralismo, Teoria Total e Bilinguismo.
- D) Oralismo, Comunicação Total e Modismo.
- E) Bilinguismo, Modismo e Oralismo.

Rascunho

Questão 34

A Língua Brasileira de Sinais apresenta estrutura gramatical completa e todos os elementos necessários para ser classificada como língua. Sobre sua gramática pode-se **afirmar** que:

- A) Os sinais ou palavras são organizados na modalidade espaço-visual.
- B) Depende da Língua Portuguesa para existir, já que a Libras está em um patamar inferior.
- C) Não apresenta aspectos gramaticais relevantes.
- D) Apresenta gramática simples e vocabulário extremamente restrito.
- E) Não possui fonética.

Questão 35

Ferreira Britto (1995), Quadros e Karnopp (2004), Bernadino (2009), entre outros linguistas da área da surdez, investigam as questões relacionadas aos aspectos sintáticos, semânticos, morfológicos e fonológicos das línguas de sinais, especialmente a Língua de Sinais Brasileira, possibilitando a descrição das unidades mínimas de uma determinada palavra (sinal). A partir destes estudos e suas respectivas contribuições, Quadros identifica unidades mínimas (parâmetros) nos quais os sinais podem ser configurados, sendo eles:

- A) Configuração de mão (CM), Ponto de Articulação (PA), Orientação/ Direcionalidade (OD) e Expressões Manuais (EM).
- B) Configuração de mão (CM), Ponto de Articulação (PA), Expressões Idiomáticas (EI) e Expressões Manuais (EM).
- C) Configuração de mão (CM), Ponto de Articulação (PA), Orientador de Movimento (OM) e Expressões não manuais (ENM).
- D) Configuração de mão (CM), Ponto de Articulação (PA), Movimento (MO), Orientação/Direcionalidade (OD) e Expressões não manuais (ENM).
- E) Configuração de mão (CM) e Ponto de Articulação (PA).

Rascunho**Questão 36**

A Língua Brasileira de Sinais (Libras) é uma língua articulada através das mãos, das expressões faciais e do corpo. É uma língua natural, usada pela comunidade surda brasileira. Em relação à Língua Brasileira de Sinais, assinale única alternativa **correta**:

- A) É de modalidade viso-espacial, considerando o espaço para sua articulação.
- B) É baseada na estrutura e na forma da Língua Portuguesa.
- C) Não possui regras e estrutura próprias.
- D) A Libras é considerada a língua materna do surdo (L1) sendo, portanto, uma Língua Universal, através da qual os surdos de todo o mundo são capazes de expressar seus ideais e cultura.
- E) É de modalidade oral-auditiva.

Questão 37

Com o advento de legislação específica para a educação de surdos, tornou-se legal a necessidade de formação de profissionais para atuarem nessas áreas, através de cursos de graduação e especialização em Língua de Sinais e Estudos da Tradução. O decreto 5.626/05 estabelece a obrigatoriedade da disciplina Libras como grade curricular de todas as licenciaturas e curso de Fonoaudiologia. Sobre a formação em nível superior, tanto para professores quanto para intérpretes de Libras-Língua Portuguesa, pode-se afirmar:

- A) Ocorre por meio dos centros regionais da FENEIS com certificação de 180h e prova prática.
- B) Ocorre por meio do Programa Nacional de Proficiência em Libras (Prolibras).
- C) Ocorre por meio de capacitações anuais nos Centros de Atenção aos Surdos (CAS).
- D) Ocorre por meio do curso de Letras-Ingês Licenciatura e Bacharelado.
- E) Ocorre por meio do curso de Letras-Libras Licenciatura e Bacharelado.

Rascunho

Questão 38

Os elementos da Língua Portuguesa se organizam através de uma cadeia sonora sequencial, ao passo que, nas línguas de sinais, ocorrem maior simultaneidade. Isto é, vários parâmetros se juntam ao mesmo tempo na produção de um sinal (QUADROS, 2002). Com base nesta citação, pode-se afirmar que a única alternativa **correta** é:

- A) A única diferença entre Português e Libras é a modalidade.
- B) Tanto a Libras quanto a Língua Portuguesa sempre usaram a estrutura Sujeito + Verbo + Objeto.
- C) Libras e a Língua Portuguesa possuem modalidades diferentes.
- D) Os parâmetros da Libras são os mesmos do Português.
- E) A Libras é sequencial e a Língua Portuguesa simultânea.

Questão 39

Em relação ao papel do intérprete educacional, marque a alternativa **incorreta**:

- A) O intérprete deve ter domínio das duas línguas envolvidas no processo tradutório.
- B) O intérprete deve tirar todas as dúvidas do aluno, o qual lhe deve dirigir questões diretamente, pois é de sua responsabilidade o aprendizado do aluno em relação ao conteúdo.
- C) O intérprete pode dar dicas ao professor, pois é conhecedor da cultura surda e da Língua de Sinais, porém não deve assumir o papel pedagógico.
- D) Cabe ao intérprete versar do Português para Libras ou o contrário, visando a aprendizagem do aluno surdo.
- E) O professor não deve delegar ao intérprete a responsabilidade de assumir o ensino dos conteúdos desenvolvidos em aula.

Rascunho**Questão 40**

Sobre a atuação do intérprete em sala de aula analise as seguintes proposições:

- I. Professores de surdos e intérpretes têm as mesmas funções, já que ambos dominam a Língua de Sinais. Todo professor de surdo pode ser intérprete e vice-versa.
- II. Professores de surdos e intérpretes de Língua de Sinais desempenham funções diferentes, visto que domínio linguístico é diferente que domínio tradutório.
- III. O domínio da Língua de Sinais é suficiente para a pessoa exercer a profissão de intérprete de Língua de Sinais. Qualquer pessoa que tenha o domínio da Língua de Sinais pode atuar como intérprete.
- IV. O fato de ser filho de pais surdos é suficiente para garantir que o mesmo seja considerado intérprete de Língua de Sinais.

Com base nas afirmativas, marque a alternativa **correta**.

- A) Apenas as proposições I e II.
- B) Todas estão corretas.
- C) Apenas a proposição IV.
- D) Apenas a proposição II.
- E) Apenas as proposições II e III.

Questão 41

Com base no Decreto 5.626, de 22 de dezembro de 2005, considera-se deficiência auditiva.

- A) A perda parcial da audição.
- B) A perda de 50% da audição.
- C) Perda bilateral, parcial ou total de quarenta e um decibéis (dB) ou mais, aferida por audiograma nas frequências de 500Hz, 1.000Hz, 2.000Hz e 3.000Hz.
- D) Qualquer tipo de perda auditiva.
- E) A perda total da audição.

Rascunho

Questão 42

No que diz respeito aos pesquisadores, surdos e ouvintes contemporâneos, analise as seguintes proposições.

- I. Referência nos estudos linguísticos avançados no Brasil, Ronice Quadros é CODA, ou seja, filha de pais surdos e ofereceu inestimáveis contribuições para reconhecimento do status linguístico da Libras.
- II. Com o interesse em compreender melhor o sistema e cultura das tribos indígenas e suas línguas de sinais, Shirley Vilhalva abriu precedentes para o reconhecimento da diversidade das línguas de sinais, mesmo dentro do próprio país.
- III. Com ênfase no uso de artefatos culturais inerentes da comunidade surda, Nelson Pimenta exige o uso de aparelhos auditivos ao invés de expressar-se pelas línguas de sinais.
- IV. Foi a partir dos estudos de William Stokoe, por volta de 2008, que as línguas de sinais começaram a ser elevadas ao status de linguagem, uma vez que se observou a presença de elementos gramaticais exclusivos de códigos e mímicas.
- V. Gládis Perlin e Karin Strobel, ouvintes, adeptas e defensoras dos movimentos Oralistas, são ícones contemporâneos de representatividade cultural dos surdos brasileiros.

Com base nas alternativas acima, marque a alternativa **incorreta**:

- A) A alternativa V é falsa.
- B) A alternativa I é verdadeira.
- C) A alternativa II é verdadeira.
- D) As alternativa III e IV são falsas.
- E) Todas as alternativas são verdadeiras.

Rascunho**Questão 43**

De acordo com o parágrafo Único da Lei 10.436, de 24 de abril de 2002, entende-se como Libras:

- A) A forma de comunicação e expressão, em que o sistema linguístico de natureza visual-motora, com estrutura gramatical própria, constitui sistema linguístico de transmissão de ideias e fatos, oriundos de comunidades de pessoas surdas do Brasil.
- B) A língua universal da pessoa surda.
- C) Uma língua que possui uma estrutura gramatical própria, possuindo gestos e mímicas para facilitar a comunicação entre os surdos.
- D) Uma linguagem universal que possui corretamente os níveis linguístico fonológico, morfológico, sintático e semântico.
- E) Uma linguagem que possui movimentos específicos, realizados pelas palmas da mão, e dependem de um ponto ou espaço de localização em que esses sinais são realizados.

Questão 44

De acordo com o Art. 2º da Lei nº 10.436, de 24 de abril de 2002, é dever de quem garantir o uso da Libras como meio de comunicação objetiva?

- A) Poder legislativo.
- B) Poder público.
- C) Poder judiciário.
- D) Poder executivo.
- E) Poder moderador.

Questão 45

Para a resposta a esta questão, considere somente a alternativa **incorreta**. Na Lei 12.319, de 1º de setembro de 2010, a formação profissional do tradutor e intérprete de Libras - Língua Portuguesa, em nível médio, deve ser realizada por meio de:

- A) Cursos de formação continuada, promovidos por instituições de ensino superior.
- B) Cursos de educação profissional reconhecidos pelo sistema que os credenciou.
- C) Cursos de extensão universitária.
- D) Cursos de libras básicos.
- E) Cursos de formação continuada, promovidos por instituições credenciadas por secretarias de Educação.

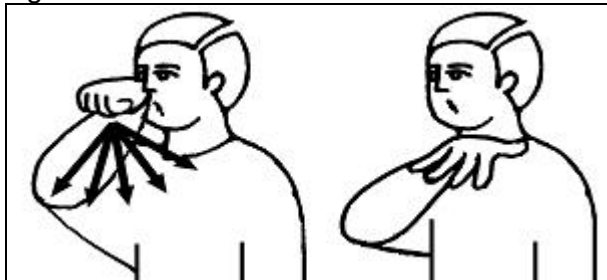
Questão 46

Sacks (1989) narra que os ouvintes, não satisfeitos com o sistema educacional proposto para os surdos, reuniram-se em 1880, através de delegações de diversos países, para discutirem e elegerem dentre as filosofias educacionais propostas, aquelas que, na visão dos ouvintes, fosse a mais apropriada para os surdos. Sabe-se, no entanto, que a decisão ignorou completamente o apelo dos próprios surdos e era embasada numa perspectiva clínico-patológica que buscava normalizar o surdo. Isto é, para que ele fosse socialmente aceito, deveria ficar o mais parecido possível com os ouvintes. Tal evento ficou conhecido como o Congresso de Milão, tido como um marco negativo extremo na história dos surdos. A partir de então, houve proibição absoluta da utilização de qualquer método envolvendo as línguas de sinais, iniciando o período chamado de:

- A) Bilinguismo Social.
- B) Bilinguismo Individual.
- C) Oralismo Puro.
- D) Bimodalismo.
- E) Comunicação Total.

Questão 47

Os sinais apresentados nas figuras, abaixo, significam:



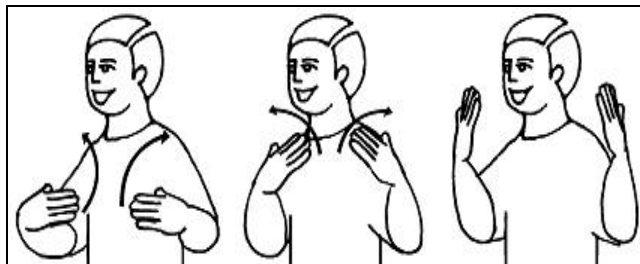
Fonte: Dicionário Enciclopédico Ilustrado Trilíngue da Língua de Sinais Brasileira

- A) Espirrar.
- B) Bruto.
- C) Respirar.
- D) Assoprar.
- E) Bom.

Rascunho

Questão 48

Os sinais abaixo significam.



Fonte: Dicionário Enciclopédico Ilustrado Trilíngue da Língua de Sinais Brasileira

- A) Animar.
- B) Passear.
- C) Feliz.
- D) Divertir.
- E) Susto.

Questão 49

Com base no Código de Ética dos Interpretes da Língua Brasileira de Sinais, são princípios fundamentais do intérprete.

- A) O intérprete deve considerar os diversos níveis da Língua Brasileira de Sinais.
- B) O intérprete deve manter uma atitude parcial durante o transcurso da interpretação, podendo fazer interferências e dando opiniões próprias.
- C) O intérprete deve adotar sua própria conduta de se vestir, podendo conter adereços que o ajudam a chamar atenção para si durante o exercício da função.
- D) O intérprete deve ser uma pessoa de alto caráter moral, honesto, consciente, confiante e de equilíbrio emocional. Ele guardará informações confidenciais e não poderá trair confidências, as quais foram confiadas a ele.
- E) Todas as alternativas estão corretas.

Questão 50

A função do intérprete de Libras exige que sejam seguidos alguns preceitos éticos. Com base nas afirmativas abaixo, marque a alternativa **incorreta**.

- A) Imparcialidade.
- B) Distância profissional.
- C) Confiabilidade.
- D) Discrição.
- E) Parcialidade.