



CADERNO DE PROVA OBJETIVA

264 – INTERPRETE DE LIBRAS

Leia atentamente as instruções abaixo.

01- Você recebeu do fiscal o seguinte material:

a) Este **Caderno**, com **40 (quarenta) questões** da Prova Objetiva, sem repetição ou falha, conforme distribuição abaixo. Examine se a prova está completa, se há falhas ou imperfeições gráficas que causem dúvidas.

Português	Informática	Conhecimentos Gerais	Conhecimentos Específicos
10	05	05	20

02- A prova terá duração de **3 (três horas)**.

03- No **Cartão de Respostas**, a marcação da alternativa correta deve ser feita cobrindo a letra e preenchendo todo o espaço interno do quadrado, com caneta esferográfica de tinta na cor **azul** ou **preta**, de forma contínua e densa.

04- Para cada uma das questões objetivas, são apresentadas **4 (quatro) alternativas** classificadas com as letras **(A, B, C, D)**, mas só uma responde adequadamente à questão proposta. Você só deve assinalar **uma alternativa**. A marcação em mais de uma alternativa anula a questão, mesmo que uma das respostas esteja correta.

05- **Será eliminado** do Concurso Público o candidato que:

a) Utilizar ou consultar cadernos, livros, notas de estudo, calculadoras, telefones celulares, lápis, pagers, régua, esquadros, transferidores, compassos, MP3, Ipod, Ipad e quaisquer outros recursos analógicos.

b) Ausentar-se da sala, a qualquer tempo, portando o **Cartão de Respostas**.

Observações: Por motivo de segurança, o candidato só poderá retirar-se da sala após 1 (uma) hora a partir do início da prova.

06. O candidato somente poderá levar o Caderno de Questões caso saia da sala de aplicação de sua prova nos últimos 30 (trinta) minutos.

07. Não se comunique, em hipótese alguma, com outros candidatos.

08. Não é permitida a consulta a apontamentos, livros ou dicionários.

09. Qualquer questionamento sobre a prova deverá ser encaminhado por via de recurso de acordo com o edital para este Concurso Público.

10. O candidato que, por qualquer motivo ou recusa, não permanecer em sala durante o período mínimo estabelecido, terá o fato consignado em ata e será automaticamente eliminado do Concurso Público.

11. Confira, no Cartão-Resposta, o número de sua Inscrição, o cargo para o qual se inscreveu, seu nome e assine no espaço adequado.

NOME DO (A) CANDIDATO (A): _____

Nº DE INSCRIÇÃO: _____



MAIS INFORMAÇÕES:

Internet: www.institutomachadodeassis.com.br
 Telefone: (86) 3303-3146
 E-mail: ima.concursosocaxias@outlook.com

INSTITUTO MACHADO DE ASSIS - IMA

CONCURSO PÚBLICO PREFEITURA MUNICIPAL DE CAXIAS-MA

RASCUNHO

01	02	03	04	05	06	07	08	09	10	11	12	13	14	15	16	17	18	19	20
21	22	23	24	25	26	27	28	29	30	31	32	33	34	35	36	37	38	39	40

FOLHA DE ANOTAÇÃO DO GABARITO - ATENÇÃO: Esta parte somente deverá ser destacada pelo fiscal da sala, após o término da prova.

INSTITUTO
MACHADO DE ASSIS



LÍNGUA PORTUGUESA

QUESTÕES DE 1 A 10

Para responder a essas questões, assinale APENAS UMA ÚNICA alternativa correta e marque o número correspondente na Folha de Respostas.

AS QUESTÕES DE 1 A 10 ESTÃO RELACIONADAS AO TEXTO ABAIXO

TEXTO

1 Pelo mundo afora, os jornais sentem a agulhada de uma conjunção de fatores especialmente
2 desfavoráveis: a recessão mundial, que reduz os gastos com publicidade, e o avanço da Internet, que suga
3 anúncios, sobretudo os pequenos e rentáveis classificados, e também serve como fonte - em geral, gratuita
4 - de informações.

5 O binômio recessão-internet está produzindo uma devastação. Alguns jornais encerraram suas
6 atividades e outros estão com dificuldades financeiras. O *Seattle Post-Intelligencer*, cujos repórteres eram
7 confundidos no exterior com "agentes da CIA", devido ao "*intelligencer*" no nome do jornal, fechou sua
8 versão impressa e agora só existe on-line.

9 No *New York Times*, a recessão e o estrago da internet se somaram a decisões duvidosas do grupo
10 empresarial, como a compra do *Boston Globe* e a construção de uma suntuosa sede na Oitava Avenida, no
11 coração de Nova Iorque. Hoje, o grupo deve 1,1 bilhão de dólares. Já vendeu parte do novo prédio, por 225
12 milhões de dólares, e tomou emprestados 250 milhões com o bilionário mexicano Carlos Slim, dono da
13 Claro e da Embratel no Brasil.

14 O fechamento de um jornal é o fim de um negócio como outro qualquer. Mas, quando o jornal é o
15 símbolo e um dos últimos redutos do bom jornalismo, não importa quanto isso custe, como é o caso do
16 *Time*, morrem mais coisas com ele. Morrem uma cultura e uma visão generosa do mundo. Morre um estilo
17 de vida romântico, aventureiro, despojado e corajoso que, como em nenhum outro ramo de negócios une
18 funcionários, consumidores e acionistas em um objetivo comum e maior do que os interesses deles. Desde
19 que os romanos passaram a pregar em locais públicos sua *Acta Diurna*, o manuscrito no qual informavam
20 sobre as disputas dos gladiadores, nascimentos ou execuções, os jornais começaram a entrar nas veias das
21 sociedades civilizadas. Mas, para chegar ao auge, a humanidade precisou fazer uma descoberta até hoje
22 insubstituível (o papel), duas invenções geniais (a escrita e a impressão) e uma vasta mudança social (a
23 alfabetização). Por isso, um jornal ainda que seja um negócio, não é como vender colírio ou fabricar escadas
24 rolantes.

25 O *Times* está se contorcendo para manter o padrão do seu trabalho. Quem acha que a Internet é o
26 nirvana da democratização da informação, precisa lembrar que o *Google* tem seu quase monopólio - e
27 divulga notícias de "25 000 fontes" sem pagar um tostão por elas. E quem acha que a internet, por sua
28 natureza virtual, dissemina mais informações e eleva a cultura das massas, precisa ir devagar. O site do
29 *Times*, com seus 20 milhões de usuários, é o maior site de jornal do mundo. Mas, em média, seus visitantes
30 ficam no site 35 minutos - por mês. Ou 1,10 minuto por dia. Não dá tempo de ler nem um gibi. É como se os
31 internautas passassem numa banca, dessem uma olhada nos títulos expostos e fossem embora. Sem ler
32 nada. É perturbador.

Revista Veja. (Adaptado.)



01) Quanto à estruturação do texto em parágrafos, é correto afirmar que o

(A) segundo ilustra as ideias anteriormente expostas, destacando o valioso trabalho desenvolvido pelo jornal *Seattle Post-Intelligencer* - que encerrou sua versão impressa recentemente - junto à CIA.

(B) terceiro divulga as decisões do grupo empresarial que comanda o *Times*, evidenciando a generosa doação ao jornal pelo bilionário mexicano Carlos Slim.

(C) quarto se desenvolve a partir de uma retrospectiva histórica sobre o bom jornalismo do *Times*, que conduz à exposição de novas ideias sobre acontecimentos correlatos ao surgimento do referido jornal.

(D) quinto retoma a questão das dificuldades enfrentadas pelo *New York Times*, assumindo explicitamente uma atitude crítica em relação aos que consideram a internet como a excelência das excelências pelas razões citadas.

02) Identifique as afirmativas verdadeiras com (V) e as falsas com (F). De acordo com o texto,

() a Internet, associada a outros fatores, tem contribuído para a bancarrota das publicações jornalísticas em sua versão impressa.

() o *Times* sofre, atualmente, além dos efeitos da crise mundial e do crescente progresso da internet, os impactos de atitudes pouco confiáveis do grupo que está em seu comando.

() as sociedades se acostumaram com a falência de empreendimentos em tempos de crise, sobretudo; e o *Times* é um negócio como outro qualquer, que, se desaparecer, não deixará significativas lacunas sociais.

() o articulista se posiciona favoravelmente a respeito da qualidade do trabalho desenvolvido pelo *Times* que, ao longo da sua existência, construiu um estilo próprio, marcado por uma leitura benevolente do mundo.

() o *Google*, que divulga notícias de inúmeras fontes, disponibiliza a todos os seus usuários um vastíssimo material que é consultado amiúde por todos eles, como acontece com o site do *Times*, o maior de todos os sites de jornal do planeta.

A alternativa que contém a sequência correta, de cima para baixo, é a

(A) V-V-F-V-F

(B) F-V-F-V-F

(C) V-V-F-F-V

(D) F-F-V-V-V

03) Ao se referir ao *Times* como "um dos últimos redutos do bom jornalismo" (L.15), o autor do texto

(A) deixa claro que o fim desse jornal significa também a extinção do bom jornalismo.

(B) afirma que, atualmente, são bem poucas as produções jornalísticas de qualidade.

(C) critica, abertamente, os sites de jornais existentes na internet.

(D) evidencia sua franca antipatia por outros jornais.

04) É uma ideia comprovável no quarto parágrafo:

(A) A evolução da tecnologia, que possibilita a disseminação das informações em velocidade alucinante, ultrapassou as invenções geniais de séculos passados, colocando um ponto final no uso do papel para esse fim.

(B) As sociedades civilizadas não dispensam as publicações impressas, daí a sobrevivência da circulação dos jornais de grande porte.

(C) Acontecimentos históricos contribuíram sobremaneira para que as publicações impressas tivessem vez e voz.

(D) Um trabalho voltado principalmente para a disseminação da cultura acaba se tomando imortal.



05) A substituição proposta para os termos transcritos que mantém o sentido em que foram usados no texto é a da alternativa

- (A) "conjunção de fatores" (L.1) - união de resultados.
- (B) "rentáveis classificados" (L.3) - valiosas seleções.
- (C) "a recessão e o estrago" (L.9) - o retrocesso e o desperdício.
- (D) "nirvana da democratização da informação" (L.26) - bem-aventurança do acesso ao saber por todos.

06) Uma análise dos elementos linguísticos que compõem o texto permite afirmar que

- (A) "fazer, em "a humanidade precisou fazer uma descoberta até hoje insubstituível (o papel), duas invenções geniais (a escrita e a impressão) e uma vasta mudança social (a alfabetização)." (L.21/23), tem valor passivo e não forma locução verbal com "precisou".
- (B) "de uma suntuosa sede", em "e a construção de uma suntuosa sede na Oitava Avenida" (L.10), restringe o sentido de "construção".
- (C) "morrem", em "morrem mais coisas com ele" (L.16), possui sujeito indeterminado.
- (D) "vender" e "fabricar", em "não é como vender, colírio ou fabricar escadas rolantes." (L.23/24), possuem regências diferentes.

07) Quanto às funções sintático-semânticas dos elementos linguísticos do texto, é correto afirmar:

- (A) A palavra "agulhada" (L.1) está usada em seu sentido denotativo.
- (B) "O" e "um", em "O fechamento de um jornal" (L.14), definem o nome com o qual se relacionam.
- (C) "Pelo mundo afora" (L.1) exprime, neste caso, ideia de meio.
- (D) A oração "que suga anúncios" (L.2/3) tem valor de adjunto adnominal com valor explicativo.

08) Exerce a mesma função sintática que a expressão "de negócios" (L.17) a expressão

- (A) "de uma suntuosa sede" (L.10).
- (B) "de um jornal" (L.14).
- (C) "do mundo." (L.29).
- (D) "de um negócio" (L.14).

09) Há correspondência modo-temporal entre a forma verbal simples "vendeu" (L.11) e a composta

- (A) tivesse vendido.
- (B) tem vendido.
- (C) tinha vendido.
- (D) teria vendido.

10) Sobre o elementos linguísticos presentes no texto, é correto afirmar que:

- (A) A palavra "qualquer" (L.14) possui oito fonemas.
- (B) Estabelece a mesma relação do conectivo "que", em "que reduz os gastos com publicidade" (L.2) o "que", em "que a Internet é o nirvana da democratização da informação" (L.25/26).
- (C) A expressão "ainda que" (L.23), pode ser substituída pela expressão "desde que", sem provocar mudança sintático-semântica na oração.
- (D) "Desde que" (L.18/19) expressa uma concessão.



INFORMÁTICA

QUESTÕES DE 11 A 15

11) Considere a seguinte descrição de componentes de computadores encontrada em um site de comércio eletrônico:

7ª geração Intel® Core™ i7-7700 (3.6 GHz expansível até 4.2GHz, cache de 8 MB)

8 GB, DDR4, 2400 MHz

Placa de vídeo Intel® HD Graphics 630 com memória gráfica compartilhada

Disco Rígido (HD) de 1 TB (7200 RPM)

8 GB, DDR4, 2400 MHz refere-se à configuração

- (A) da Memória RAM.
- (B) da memória ROM.
- (C) do Processador.
- (D) do monitor de vídeo.

12) Avalie as seguintes afirmações em relação ao recurso de Acesso Rápido do Explorador de Arquivos do *Windows 10*.

- I. Quando o Explorador de Arquivos for aberto, você entrará no Acesso rápido. As pastas usadas com frequência e os arquivos usados recentemente ficam listados.
- II. Se você quiser que uma pasta apareça no Acesso rápido, clique nela com o botão direito do mouse e selecione **Fixar no Acesso rápido**.
- III. Não é possível fixar no Acesso Rápido uma pasta que você armazenou no pendrive.

- (A) Todos os itens estão corretos.
- (B) Apenas os itens I e II estão corretos.
- (C) Apenas os itens I e III estão corretos.
- (D) Apenas os itens II e III estão corretos.

13) O Painel de Controle é uma das ferramentas mais importantes do *Windows*, pois permite personalizar as configurações do computador. No *Windows 10*, temos um aplicativo chamado "Configurações" para delegar algumas tarefas que antes eram feitas apenas no Painel de controle. Assinale abaixo a alternativa que apresenta o atalho do teclado para abrir CONFIGURAÇÕES:

- (A) CTRL + TAB
- (B) CTRL + Tecla Windows
- (C) Tecla Windows + C
- (D) Tecla Windows + I

14) No *Microsoft Word 2013*, em português,

- (A) Quando você ativa o recurso Controlar Alterações, o *Word* marca as novas alterações feitas no documento. Você também poderá escolher quais alterações serão aceitas ou rejeitadas.
- (B) Os arquivos OpenDocument (.odt) não são compatíveis com o aplicativo *Word* na sua versão 2013.
- (C) Você pode usar notas de rodapé e notas de fim em documentos para explicar, comentar ou fornecer referências a algo que foi mencionado em um documento. Normalmente, as notas de rodapé aparecem no final do documento ou da seção, e as notas de fim ficam na parte inferior da página.
- (D) É possível através da guia EXIBIÇÃO usar o comando COLUNAS. O recurso permite que o texto de um documento seja disposto em duas ou mais colunas

15) Atalhos de teclado são úteis para agilizar a edição de textos no *Microsoft Word 2013*. Desse modo, assinale a alternativa correta:

- (A) A tecla F12 aciona a janela abrir documento.
- (B) A combinação de teclas SHIFT+F3 aciona a janela de formatação de parágrafo.
- (C) A combinação das teclas CTRL+F aciona a janela Formatar Fonte.
- (D) Para iniciar uma verificação de ortografia e gramática no seu arquivo, pressione F7.

**CONHECIMENTOS GERAIS DE CAXIAS****QUESTÕES DE 16 A 20**

16) Assinale a alternativa que preenche corretamente e respectivamente as lacunas do texto abaixo:

“O município é banhado pelo _____, que banha quase toda extensão do município, e pelo _____ a nordeste, além de possuir vários afluentes que cercam a cidade com diversos banhos naturais.”

- (A) Rio Parnaíba; Rio Pindaré
- (B) Rio Itapecuru; Rio Parnaíba
- (C) Rio Itapecuru; Rio Mearim
- (D) Rio Parnaíba; Rio Itapecuru

17) Sobre o município de Caxias, assinale a alternativa incorreta:

- (A) Está a 365 quilômetros da capital do Maranhão.
- (B) Geograficamente, em relação ao território nacional, o município de Caxias está localizado na região Nordeste do Brasil, Oeste do Norte Brasileiro e a Leste do Estado do Maranhão.
- (C) Delimitada, a atual área do município equivale somente a 45,45% da área original, antes das emancipações de Governador Eugênio Barros, Parnarama, Matões e Timon.
- (D) Situada na mesorregião do leste maranhense.

18) Sobre o nome Caxias, do qual o município de Caxias recebeu o nome, não é correto afirmar que:

- (A) O nome de Caxias se atribui a Luís Alves de Lima e Silva, patrono do Exército Brasileiro.
- (B) Guanaré foi um dos seus nomes, denominação indígena.
- (C) Freguesia das Aldeias Altas já foi um dos nomes que o município de Caxias recebeu.
- (D) Dom Manoel Joaquim da Silveira denominou Caxias com o título: “A princesa do sertão maranhense”.

19) A história de Caxias começou no século XVII, com qual Movimento no interior maranhense, para o reconhecimento e ocupação de terras, durante a invasão francesa no Maranhão?

- (A) Guerra de Canudos
- (B) Revolta de Beckman
- (C) Balaiada
- (D) Entradas e Bandeiras

20) Nas alternativas abaixo, assinale aquela que descreve os Caxienses que tiveram participação em dois dos principais símbolos nacionais: o Hino Nacional Brasileiro e a Bandeira Nacional Brasileira, respectivamente:

- (A) Raimundo Teixeira Mendes; Antônio Gonçalves Dias
- (B) Antônio Gonçalves Dias; Luís Alves de Lima e Silva
- (C) Raimundo Teixeira Mendes; Coelho Neto
- (D) Antônio Gonçalves Dias; Raimundo Teixeira Mendes



CONHECIMENTOS ESPECÍFICOS

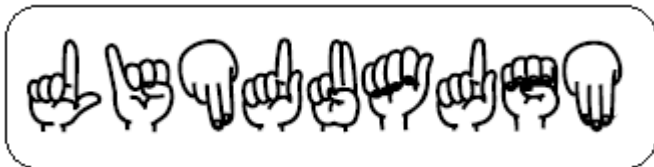
QUESTÕES DE 21 A 40

21) No alfabeto manual a língua escrita serve de base para as palavras serem digitadas através das mãos. A datilologia é utilizada para soletrar nomes de pessoas, ruas, objetos ou palavras que não possuam sinais. Analise a imagem abaixo e assinale a alternativa correspondente.



- (A) S-U-R-P-R-E-E-N-DO
- (B) E-F-I-C-I-E-N-T-E
- (C) E-U-R-O-P-E-I-AS
- (D) S-O-L-I-D-Á-R-I-O

22) Assinale a alternativa que representa a datilologia abaixo.



- (A) L-I-B-E-R-T-A-D-O
- (B) G-I-N-Á-S-T-I-C-A
- (C) L-I-N-G-U-A-G-E-M
- (D) D-I-S-T-Â-N-C-I-A

23) Segundo Cunha e Cintra (2008, p. 41), nas línguas orais “a disciplina que estuda minuciosamente os sons da fala, as múltiplas realizações dos *FONEMAS*, chama-se *FONÉTICA*. A parte da gramática que estuda o comportamento dos *FONEMAS* numa língua denomina-se *FONOLOGIA* OU *FONÉMICA*”. Conforme (QUADROS & KARNOPP, 2004) nas Línguas de Sinais, a Fonética e a Fonologia estudam as unidades mínimas que forma os sinais e que isoladamente não apresentam nenhum significado. Sobre esse assunto podemos afirmar, EXCETO.

- (A) A fonética descreve as propriedades físicas, articulatórias e perceptivas de configuração e orientação de mão, movimento locação, expressão corporal e facial.
 - (B) A fonologia estuda as diferenças percebidas e produzidas relacionadas com as diferenças de significado.
 - (C) Os parâmetros que foram considerados como unidades mínimas de formação dos sinais, tais como os fonemas nas línguas orais.
 - (D) São considerados como parâmetros nas LIBRAS apenas - Configuração de mão (CM), Movimento (M) e Locação (L)
- 24)** Denominado palavra ou item lexical nas línguas orais-auditivas recebe o nome na Língua de Sinais de:
- (A) EXPRESSÃO FACIAL
 - (B) DATILOLOGIA
 - (C) MOVIMENTO
 - (D) SINAL
- 25)** Na Língua Brasileira de sinais quanto a distinção do singular e do plural, assinale a alternativa a qual através dela se faz essa marcação.
- (A) movimentos consecutivos
 - (B) repetição de sinais
 - (C) expressão facial
 - (D) orientação da mão
- 26)** A deficiência auditiva, também conhecida como hipoacusia ou surdez, caracteriza a perda ou redução, parcial ou total, da habilidade de detectar sons. Marque V(verdadeiro) ou F(falso) e assinale a alternativa correspondente.



- () **Deficiência auditiva leve** - Em média o som mais suave gira em torno de 25 a 40 dB (decibéis). Pessoas que sofrem de perda leve de audição tem certa dificuldade de manter um diálogo, especialmente em ambientes barulhentos.
- () **Deficiência auditiva moderada** - Em média o som mais suave experimentado por uma pessoa gira em torno de 40 a 70 dB (decibéis). Pessoas que sofrem de perda de audição moderada têm dificuldade de manter um diálogo sem o uso de aparelho auditivo.
- () **Deficiência auditiva severa** - Em média o som mais suave experimentado por uma pessoa gira em torno de 70 a 95 dB (decibéis). Vítimas de perda auditiva profunda podem ser beneficiadas, consideravelmente, com o uso de aparelho auditivo. Essas pessoas contam, frequentemente, com ajuda de leitura labial, mesmo quando estão usando aparelho auditivo e algumas também fazem uso de língua de sinais ou linguagem gestual.
- () **Deficiência auditiva profunda** - Em média, os sons mais suaves escutados por pessoas com boa audição são os de 70 dB (decibéis) ou mais. Pessoas que sofrem de perda auditiva profunda têm dificuldade de ouvir e confiam, na maioria das vezes no uso de aparelho auditivo.

- (A) V-V-V-F
(B) V-F-V-V
(C) F-V-V-F
(D) F-F-V-F

27) O signo linguístico é a associação relação entre o significado com significante. Assinale a alternativa que apresenta uma Polissemia.

- (A) SABADO-LARANJA
(B) FÁCIL-AMANHÃ
(C) JOVEM-VELHO
(D) LARANJA-APRENDER

28) Sobre a REFERENCIAÇÃO na Libras, assinale a alternativa INCORRETA:

- (A) não há marcação de gênero nos sinais, por isso usa-se @ no final da palavra.
(B) para a introdução e a retomada de personagem são utilizados Nominais.
(C) a referência está relacionada a oralidade.
(D) quanto aos gestos de apontamentos e marcas corpóreas usamos pantomimas.

29) Sobre o modelo que é caracterizado pela ideia de que o surdo deve adquirir a língua de sinais como língua materna (L1) e a língua oficial do seu país como segunda língua (L2), na modalidade oral e/ou escrita. Assinale a alternativa que faz referência a essa modalidade.

- (A) Comunicação Total
(B) Ouvintismo
(C) Bilinguismo
(D) Datilologia

30) Quanto aos tipos de traduções na Língua Brasileira de Sinais, analise as afirmativas.

- I. A tradução de um determinado sistema de signos para o outro recebe o nome de TRADUÇÃO INTERSEMIÓTICA.
II. A tradução que ocorre dentro da mesma língua recebe o nome de TRADUÇÃO INTRALINGUAL.
III. A tradução entre diferentes idiomas recebe o nome de TRADUÇÃO INTERLINGUAL.

Assinale a alternativa CORRETA

- (A) Somente a I e II estão corretas
(B) I, II e III estão corretas
(C) Somente a I e III estão corretas
(D) Somente a II e III estão corretas



31) Sobre a História da Educação do surdos. Marque V(verdadeiro) ou F(falso) e assinale a alternativa correspondente.

- () Aristóteles, Kant e Shopenhauer acreditavam que as línguas orais eram superiores e que somente através delas os surdos seriam capazes de aprender, expressar conceitos abstratos e se desenvolver o pensamento crítico.
- () O fato mais marcante da história da educação dos surdos foi o Congresso de Milão ocorrido no ano de 1880, onde ficou decidido que a língua de sinais seria abolida e substituída pela língua oral.
- () A comunicação total trouxe significativa contribuição para a comunidade surda uma vez que manteve a estrutura e as características próprias da língua de sinais.
- () Em 1857 com o apoio de D.Pedro II, o professor francês e surdo, Hernest Huet, veio para o Brasil e fundou a primeira escola para surdos.

- (A) V-V-V-F
(B) F-V-V-V
(C) V-V-F-V
(D) V-F-F-V

32) Sobre a identidade surda, marque V(verdadeiro) ou F(falso) e assinale a alternativa correspondente.

- () Hoje, os surdos se reconhecem pela sua própria identidade e cultura. É uma comunidade organizada âmbito político e social, não vive isolada, pois tem contato com outras culturas, por tanto evolui e se desenvolvem como qualquer outra comunidade. A comunidade surda está inserida em diversas áreas da sociedade, desempenhado suas habilidades e exercendo seu papel como cidadão

- () A Identidade Surda Híbrida compreende o grupo de pessoas que nasceram ouvintes ou, por causas diversas, tornaram-se Surdos. Alguns conhecem a Língua Portuguesa falada, devido ao fato de terem ficado Surdos após certa idade, transitam entre o uso da Língua de Sinais e a Língua Oral, convivem bem com as Identidades Surdas (Políticas) nas Associações e Comunidades Surdas e aceitam-se como Surdos e exigem intérpretes, legenda na TV, dentre outros recursos, que facilitem a comunicação.
- () A Identidade Surda Flutuante abrange os Surdos que não frequentam a Comunidade Surda; não seguem a Cultura Surda e sim as representações dos ouvintes, que são o seu referencial; desconhecem ou rejeitam o intérprete da Língua de Sinais e, normalmente, costumam resistir ao uso da mesma; orgulham-se de saber falar corretamente e persistem em usar aparelhos auditivos, ouvindo ou não algum som.
- () Os membros de Comunidades Surdas, despertam para a arte teatral e para a poesia; sendo que, por meio dessas, conseguem transmitir suas emoções, sentimentos e posições perante o mundo que os cerca.

- (A) V-V-V-F
(B) V-F-F-V
(C) V-F-V-F
(D) V-V-V-V

33) Em se tratando de ética para exercício da profissão de interprete, analise as afirmativas.

- I. O intérprete deve ser uma pessoa de alto caráter moral, honesto, consciente, confiante e de equilíbrio emocional. Ele guardará informações confidenciais e não poderá trair confidências, as quais foram confiadas a ele.
- II. O intérprete deve manter uma atitude imparcial durante o transcurso da interpretação, evitando interferências e opiniões próprias, a menos que seja requerido pelo grupo a fazê-lo.



- III. O intérprete deve interpretar fielmente e com o melhor da sua habilidade, sempre transmitindo o pensamento, a intenção e o espírito do palestrante. Ele deve lembrar dos limites de sua função e não ir além da sua responsabilidade.
- IV. Intérprete deve adotar uma conduta adequada de se vestir, sem adereços, mantendo a dignidade da profissão e não chamando atenção indevida sobre si mesmo, durante o exercício da função.
- V. O intérprete deve considerar os diversos níveis da Língua Brasileira de Sinais bem como da Língua Portuguesa.

É correto o que se afirma em:

- (A) I e IV
 (B) II, III e IV
 (C) III e V
 (D) I,II,III,IV e V

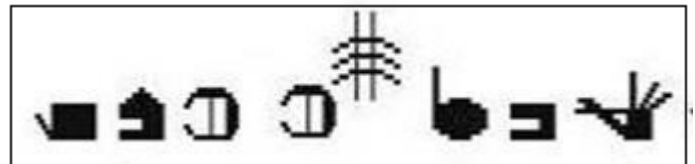
34) São atribuições do tradutor e intérprete conforme a LEI Nº 12.319/2010, que Regulamenta a profissão de Tradutor e Intérprete da Língua Brasileira de Sinais - Libras, EXCETO:

- (A) Efetuar comunicação entre surdos e ouvintes, surdos e surdos, surdos e surdos-cegos e ouvintes, por meio da Libras para a língua oral e vice-versa.
- (B) Acompanhar seus alunos menores de idade e fora do horário do exercício da sua profissão, a viagens, passeios, shoppings centers e demais eventos sem a prévia autorização dos pais por constituir-se por lei, como corresponsável por eles.
- (C) Interpretar, em Língua Brasileira de Sinais - Língua Portuguesa, as atividades didático-pedagógicas e culturais desenvolvidas nas instituições de ensino nos níveis fundamental, médio e superior, de forma a viabilizar o acesso aos conteúdos curriculares.
- (D) Atuar no apoio à acessibilidade aos serviços e às atividades-fim das instituições de ensino e repartições públicas.

35) Sobre as pesquisas realizadas por especialistas na educação dos surdos e sobre os avanços na linguística podemos afirmar, EXCETO:

- (A) A Língua de sinais são línguas naturais e que podem ser usadas como língua de instrução na educação dos surdos.
- (B) A criança surda pode construir a modalidade escrita da língua portuguesa à qual está submetida pela via da oralidade, ou correlacionando aspectos da oralidade com outros da escrita do desenvolvimento espontâneo da sua língua.
- (C) A comunicação total melhorou a comunicação entre surdos e ouvintes porém a leitura e a escrita permaneceram insatisfatórias.
- (D) O bilinguismo propõe que o surdo comunique-se fluentemente na sua língua materna (língua de sinais) e na língua oficial de seu país.

36) Assinale a alternativa a qual NÃO faz referência a imagem acima



- (A) Escrita de sinais.
- (B) Essa escrita expressa as configurações de mãos, os movimentos, as expressões faciais e os pontos de articulação da língua de sinais.
- (C) SignWriting.
- (D) Escrita usada na alfabetização de alunos com grau de surdez de 25 a 40 decibéis.
- 37)** A Teoria Interpretativa possui três postulados básicos: a percepção, a desverbalização e a reverbalização. Marque a 2ª coluna em relação a 1ª coluna e assinale a alternativa correspondente.

- I. PERCEPÇÃO
 II. DESVERBALIZAÇÃO
 III. REVERBALIZAÇÃO



- () É o abandono imediato e intencional das palavras e retenção da representação mental/cognitiva da mensagem (conceitos, ideias, etc...).
- () Propicia a produção de um novo enunciado na língua-alvo.
- () Envolve a escuta da mensagem e apreensão de seu significado por um processo contínuo de análise.

- (A) I,II,III
- (B) I,III,II
- (C) II,III,I
- (D) III,II,I

38) Sobre as modalidades da interpretação podemos afirmar que, a modalidade a qual o intérprete escuta um longo trecho de discurso, toma notas e, após a conclusão de um trecho significativo ou do discurso inteiro, assume a palavra e repete todo o discurso na língua-alvo, normalmente a sua língua materna. Está corretamente descrita na opção:

- (A) Interpretação Consecutiva
- (B) Interpretação Informal
- (C) Interpretação Simultânea
- (D) Interpretação Formal

39) Sobre as Teorias da Interpretação marque a alternativa correta:

- (A) Teoria da Relevância - o emissor tem intenção comunicativa e intenção informativa no ato da comunicação.
- (B) Teoria dos Esforços o processo de interpretação compreende três esforços, denominados: esforço de audição e análise; esforço de produção e esforço da memória de curto prazo.
- (C) Teoria dos Sentidos - onde o intérprete busca o sentido do discurso ouvido na língua de origem em detrimento das palavras utilizadas para expressá-lo em seguida reproduz na língua alvo o sentido compreendido.
- (D) Todas as alternativas estão corretas.

40) A formação profissional do tradutor e intérprete de Libras - Língua Portuguesa, em nível médio, deve ser realizada por meio de, EXCETO:

- (A) Cursos de educação profissional reconhecidos pelo Sistema que os credenciou.
- (B) Cursos de extensão universitária cursos de formação continuada promovidos por instituições de ensino superior e instituições credenciadas por Secretarias de Educação.
- (C) Cursos realizados por entidades filantrópicas que não possuem certificação.
- (D) Por organizações da sociedade civil representativas da comunidade ouvinte, desde que o certificado seja convalidado por uma das instituições referidas no inciso III.