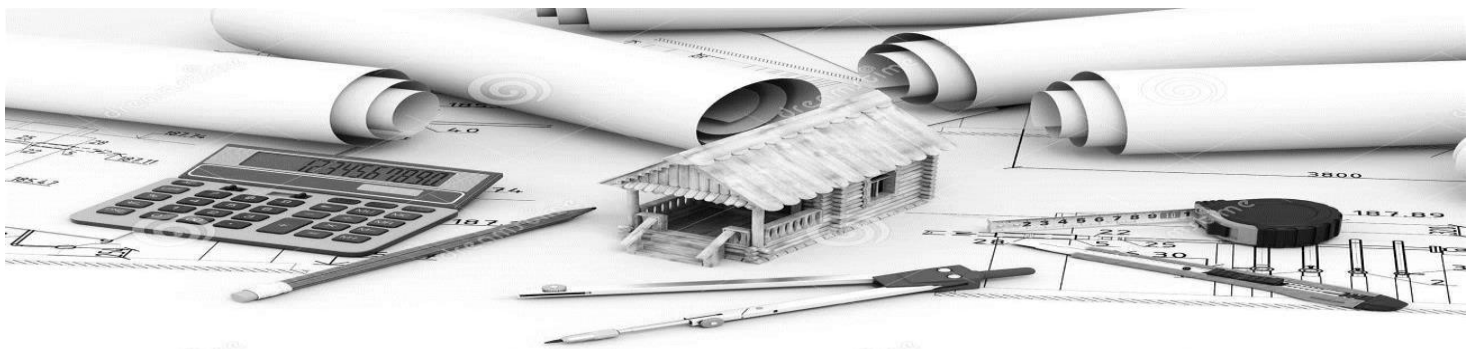




CADERNO DE PROVA OBJETIVA

CARGO : ARQUITETO (105)



Leia atentamente as instruções abaixo.

01- Você recebeu do fiscal o seguinte material:

a) Este **Caderno**, com **50 (cinquenta) questões** da Prova Objetiva, sem repetição ou falha, conforme distribuição abaixo. Examine se a prova está completa, se há falhas ou imperfeições gráficas que causem dúvidas.

Exemplo:

Português	Informática	Conhecimentos Específicos
15	05	30



02- No **Cartão de Respostas**, a marcação da alternativa correta deve ser feita cobrindo a letra e preenchendo todo o espaço interno do quadrado, com caneta esferográfica de tinta na cor **azul** ou **preta**, de forma contínua e densa.

03- Para cada uma das questões objetivas, são apresentadas **4 (quatro) alternativas** classificadas com as letras **(A, B, C, D)**, mas só uma responde adequadamente à questão proposta. Você só deve assinalar **uma alternativa**. A marcação em mais de uma alternativa anula a questão, mesmo que uma das respostas esteja correta.

04- Será **eliminado** do Concurso Público o candidato que:

- a) Utilizar ou consultar *cadernos, livros, notas de estudo, calculadoras, telefones celulares (ainda que desligados), papéis, apostilas, dentre outros.*
- b) Ausentar-se da sala, a qualquer tempo, portando o **Cartão de Respostas**.

05. Por motivo de segurança, o candidato só poderá retirar-se da sala após **1 (uma) hora** a partir do início da prova. O candidato que, por qualquer motivo ou recusa, **não** permanecer em sala durante o período mínimo estabelecido, terá o fato consignado em ata e será automaticamente eliminado do Concurso Público.

06. O candidato somente poderá levar o Caderno de Questões caso saia da sala de aplicação de sua prova nos últimos **30 (trinta) minutos**.

07. Não se comunique, em hipótese alguma, com outros candidatos.

08. Qualquer questionamento sobre a prova deverá ser encaminhado por via de recurso de acordo com o edital para este concurso Público.

10. Confira, no Cartão-Resposta, o número de sua Inscrição, o cargo para o qual se inscreveu, seu nome e assine no espaço adequado.

NOME: _____

Nº DE INSCRIÇÃO _____



DATA: (1ª ETAPA)
24 de fevereiro de 2019



HORÁRIO: (MANHÃ)
8h às 12h



DURAÇÃO:
4 horas

INSTITUTO
MACHADO DE ASSIS

MAIS INFORMAÇÕES:

Internet: www.institutomachadodeassis.com.br
 Telefone: (86) 3025-1017
 E-mail: ima.concursopacolumiar@outlook.com

INSTITUTO MACHADO DE ASSIS - IMA

CONCURSO PÚBLICO EDITAL 01/2018 – PREFEITURA MUNICIPAL DE PAÇO DO LUMIAR

RASCUNHO

01	02	03	04	05	06	07	08	09	10	11	12	13	14	15	16	17	18	19	20	21	22	23	24	25
26	27	28	29	30	31	32	33	34	35	36	37	38	39	40	41	42	43	44	45	46	47	48	49	50

FOLHA DE ANOTAÇÃO DO GABARITO - ATENÇÃO: Esta parte somente deverá ser destacada pelo fiscal da sala, após o término da prova.

INSTITUTO
MACHADO DE ASSIS



LÍNGUA PORTUGUESA

QUESTÕES DE 1 A 15

Para responder a essas questões, assinale APENAS UMA ÚNICA alternativa correta e marque o número correspondente na Folha de Respostas.

AS QUESTÕES DE 1 A 15 ESTÃO RELACIONADAS AO TEXTO ABAIXO TEXTO

1 Em um mundo globalizado, dominado pelo capitalismo, o consumo está diretamente interligado ao
2 desenvolvimento da sociedade. Quanto mais se consome, maior seria o desenvolvimento e a estabilidade econômica
3 de cada estado e região.

4 Para os pesquisadores, o consumo desenfreado é reflexo das diversas crises econômicas que o mundo já
5 enfrentou e vem enfrentando. Estudos apontam que a sociedade atual reconhece que o consumo é sinônimo de
6 felicidade e bem-estar, e até mesmo de prestígio e de status.

7 O problema é que há uma relação estreita e forte entre o consumismo, a sociedade e o meio ambiente. Isso
8 porque para atender a demanda da produção e do consumo é necessário retirar matérias-primas da natureza, fabricar e
9 transportar materiais, fazer grande uso de energia elétrica e de água, entre outros. Tudo isso gera emissão de gases
10 poluentes, degradação e devastação ambiental, poluição geral e, conseqüentemente, a destruição de ecossistemas.

11 As pessoas, devido ao sistema em que vivem, onde o importante é o que você tem e não que você é,
12 tendem a desenvolver distúrbios caracterizados pela compulsão em comprar coisas desnecessárias que talvez nunca
13 usarão. Além disso, elas são influenciadas por um dos maiores difusores do consumismo: a mídia. Todos os dias
14 somos “bombardeados” com milhares de propagandas. São milhões e milhões de gastos para tentar nos fazer
15 comprar os produtos.

16 O consumismo também causa conseqüências à sociedade, já que contribui para o processo de degradação
17 das relações sociais. Muitas vezes, excluimos pessoas, as quais julgamos pelo simples fato de elas não possuírem tal
18 coisa ou não estarem com “roupas da moda”. É surpreendente como uma pessoa é “crucificada” pelo simples fato de
19 não se submeter ao sistema que privilegia poucos, faz você valer o que possui, e que paga centavos a uma criança
20 chinesa para produzir produtos que são vendidos do outro lado do mundo, por preços absurdamente altos. Além de
21 conseqüências ruins ao consumista, que sofre processos de alienação, multiplicação de supérfluos (que contribuem
22 para o processo de degradação das relações sociais e entre sociedades) e a oneomania (que é um distúrbio
23 caracterizado pela compulsão de gastar dinheiro que é mais comum nas mulheres tomando uma proporção de quatro
24 por um).

25 Mas a parte mais desastrosa é a do meio ambiente. Como é possível um planeta suportar um sistema em
26 que a lei vigente é: “use, descarte, compre sempre o novo”? Estamos destruindo a Terra para satisfazermos nossos
27 prazeres supérfluos, que incentivam o desperdício e geram uma enorme quantidade de lixo. Estamos caminhando
28 para um colapso ambiental e prova disso são as mudanças climáticas que vem ocorrendo no Planeta Terra.

29 Essa relação entre consumo e sustentabilidade, no entanto, vai além da etapa de produção. Com a grande
30 quantidade de opções e a alta tecnologia, cada vez mais os produtos têm menor tempo de vida útil e maior
31 dificuldade de descarte, o que gera um enorme número de resíduo eletrônico.

32 Atualmente, o desenvolvimento sustentável é a principal solução contra a crise ambiental que o planeta
33 enfrenta, já que é considerado o equilíbrio entre sociedade, natureza e economia.

34 Nesse sentido, com o aumento dos problemas ambientais, muitas empresas e organizações se unem para
35 procurar maneiras de fazer com que o país se desenvolva de forma sustentável, a fim de garantir seu progresso sem
36 comprometer o futuro. Algumas estratégias e políticas foram instituídas para possibilitar mudanças nos padrões de
37 consumo. A educação ambiental é um importante passo para o desenvolvimento sustentável. Isso porque é preciso
38 conscientizar todos os setores da sociedade para que haja um movimento completo e eficiente em prol do meio
39 ambiente.

40 Nossa relação de consumo atual está nos levando a uma séria crise ambiental. Por isso, a urgência em
41 trabalhar políticas mais eficientes e concretas sobre esse tema. Já estamos atrasados, mas ainda há tempo.

FONTE: <https://ecotelhado.com/consumismo-voce-sabe-as-consequencias-que-geram-na-sua-vida/>

**QUESTÃO 01**

Constitui um ponto de vista do autor expresso no texto:

- A)** O ato de comprar sem necessidade, numa sociedade capitalista, faz parte de uma cultura em declínio.
- B)** O consumo exacerbado, fomentado pelo ciclo produtivo do mercado, torna o consumista mais uma mercadoria a ser consumida pela engrenagem industrial.
- C)** O modelo de produção em série adotado pelo capitalismo colabora, de forma vital, para a satisfação duradoura e significativa do cidadão consumidor.
- D)** O poder de criar necessidades de uso de novos produtos, próprio da sociedade de consumo, faz o consumidor racionalizar as suas opções de compra.

QUESTÃO 02

Depreende-se do texto:

- A)** O sistema de produção, ao criar novos produtos para satisfazer a novas necessidades fomentadas pelo mercado, proporciona o aumento de agressão ao meio-ambiente e provoca impactos negativos nas relações pessoais.
- B)** A sociedade capitalista cria maior abundância de produtos para satisfazer às necessidades reais dos cidadãos, e isso tende a promover uma transformação positiva da realidade social contemporânea e do meio ambiente.
- C)** Os meios de produção, nas sociedades capitalistas, estão baseados na acumulação de armazenamento de produtos para atender à satisfação do detentor do capital e à do consumidor deles.
- D)** A ideologia do capitalismo está voltada para a produção de mercadorias supérfluas comercializáveis, em seguida, substituídas por outras, com a finalidade de distribuir os resultados do trabalho humano.

QUESTÃO 03

O enunciador na construção de seu discurso:

- A)** Vale-se tão somente da linguagem literal.
- B)** Mostra-se impassível na análise da realidade enfocada.
- C)** Estrutura os parágrafos a partir de posicionamentos filosóficos nem sempre abonados integralmente.
- D)** Apresenta, em certos trechos, pontuação emotiva e aproveitamento do nível coloquial da linguagem.

QUESTÃO 04

Sobre os recursos linguísticos usados no texto, é **CORRETO** afirmar:

- A)** Os conectores “que” e “que”, em “Estudos apontam que a sociedade atual” (L.5), e, em “o importante é o que você tem” (L.11), são iguais do ponto de vista morfológico.
- B)** Os vocábulos “o” e “o”, em “onde o importante é o que você tem e não que você é,” (L.11) possuem o mesmo valor morfológico.
- C)** A expressão “relação” (L.7) mudará de função sintática caso haja a substituição do verbo “*haver*” pela forma verbal correlata “*existir*”.
- D)** A expressão “da natureza” (L.8) complementa o sentido de um verbo, na função de objeto indireto.

QUESTÃO 05

A ação verbal que está devidamente explicada é:

- A)** “vem enfrentando” (L.5) – presente momentâneo.
- B)** “haja” (L.38) – ação incerta no presente.
- C)** “seria” (L.2) - ação passada que expressa incerteza.
- D)** “enfrentou” (L.5) – ação passada concluída anterior a uma outra ação passada.

QUESTÃO 06

Com referência ao texto, é **CORRETO** afirmar:

- A)** O termos “até” (L.6) é marcador de limite.
- B)** “tendem” (L.12) é forma verbal anunciadora de indeterminação do sujeito.
- C)** “nos” (L.40) exerce função sintática de objeto indireto.
- D)** Na oração “Todos os dias somos “bombardeados” com milhares de propagandas.” (L.13/14), o predicado é verbal.

QUESTÃO 07

Há uma relação de proporcionalidade em:

- A)** “Quanto mais se consome, maior seria o desenvolvimento e a estabilidade econômica de cada estado e região.” (L.2/3).
- B)** “Para os pesquisadores, o consumo desenfreado é reflexo das diversas crises econômicas que o mundo já enfrentou e vem enfrentando.” (L.4/5).
- C)** “Além disso, elas são influenciadas por um dos maiores difusores do consumismo: a mídia.” (L.13).
- D)** “O consumismo também causa consequências à sociedade, já que contribui para o processo de degradação das relações sociais.” (L.16/17).

**QUESTÃO 08**

O verbo é o elemento central da informação em:

- A) “o consumo desenfreado é reflexo das diversas crises econômicas” (L.4).
- B) “o consumo é sinônimo de felicidade” (L.5/6).
- C) “elas são influenciadas por um dos maiores difusores do consumismo: a mídia.” (L.13).
- D) “Mas a parte mais desastrosa é a do meio ambiente.” (L.25).

QUESTÃO 09

No texto, a palavra “altos” (L.21) exerce a mesma função sintática que a expressão:

- A) “das relações sociais” (L.22).
- B) “de cada estado” (L.3).
- C) “de energia elétrica” (L.9).
- D) “de gases poluentes” (L.9/10).

QUESTÃO 10

Introduz uma ideia de causa:

- A) “Para” (L.8).
- B) “onde” (L.11).
- C) “pelo” (L.19).
- D) “com” (L.35).

QUESTÃO 11

No texto:

- A) “como” (L.18) indica comparação.
- B) “já que” (L.16) expressa causa.
- C) “já que” (L.33) introduz uma explicação.
- D) “a fim de” (L.35) indica direção.

QUESTÃO 12

A base primitiva de formação das palavras “empresas” (L.34) e “conscientizar” (L.38) é um

- A) verbo e substantivo
- B) substantivo e adjetivo.
- C) verbo e adjetivo
- D) substantivo e verbo.

QUESTÃO 13

Leia os itens abaixo.

- I. “excluímos **peçoas**” (L.17).
- II. “elas não possuem **tal coisa**” (L.17/18).
- III. “paga centavos **a uma criança chinesa**” (L.19/20).

Nos fragmentos transcritos, os termos em **negrito** podem ser substituídos, respectivamente, por:

- A) I = nas, II = na, III = lhe.
- B) I = lhes, II = lhe, III = lhe.
- C) I = las, II = na, III = lhe.
- D) I = as, II = a, III = a.

QUESTÃO 14

Há ditongo e dígrafo, respectivamente, na alternativa:

- A) “energia” (L.9) e “mulheres” (L.23).
- B) “lei” (L.26) e “vem” (L.28).
- C) “sociedade” (L.5) e “isso” (L.9).
- D) “vivem” (L.11) e “mundo” (L.1).

QUESTÃO 15

A forma verbal transcrita à esquerda que pode ser substituída, mantendo-se o seu sentido original, pela expressão indicada à direita é:

- A) “contribuem” (L.16) – tínhamos contribuído.
- B) “vivem” (L.11) – estavam vivendo.
- C) “haja” (L.38) – possa haver.
- D) “gera” (L.9) – teria gerado.



INFORMÁTICA

QUESTÕES DE 16 A 20

QUESTÃO 16

Em sistemas operacionais da família Windows que utilizam o sistema de arquivos NTFS, é **CORRETO** afirmar:

- I. Fornece menos segurança que o sistema de arquivo FAT16.
- II. Cria partições maiores que o sistema de arquivo FAT32.
- III. Usa compactação de sistema de arquivos para maximizar a quantidade de dados que podem ser armazenados.

Está **CORRETO** o que se afirma em:

- A) I e II, apenas.
- B) II, apenas.
- C) II e III, apenas.
- D) I, II e III

QUESTÃO 17

Sobre a janela Configurações que compõem o **sistema Windows 10**, analise as afirmativas a seguir:

- I. É possível desinstalar programas utilizando funcionalidade do item “Aplicativos”.
- II. No item “Hora e idioma”, é possível alterar a Data do sistema.
- III. No item “Privacidade”, é possível configurar que os aplicativos acessem seu microfone.

- A) Todos os itens estão corretos.
- B) Apenas os itens I e II estão corretos.
- C) Apenas os itens I e III estão corretos.
- D) Apenas os itens II e III estão corretos

QUESTÃO 18

No Microsoft Word 2016, em português, **NÃO** é possível:

- A) Copiar uma tabela do Word e colá-la em uma planilha do Excel.
- B) Salvar o documento no OneDrive, para que outras pessoas possam trabalhar nele.
- C) Utilizar a tecla de atalho CTRL + C para copiar somente a formatação de um texto.
- D) Salvar o documento no formato PDF

QUESTÃO 19

Sobre conceitos de proteção e segurança, julgue os itens seguintes:

- I. Vírus de macro é um tipo específico de vírus, escrito em linguagem de macro, que tenta infectar arquivos manipulados por aplicativos que utilizam essa linguagem como, por exemplo, os que compõem o Microsoft Office (Excel, Word e PowerPoint, entre outros).
- II. Hijackers é um programa capaz de armazenar a posição do cursor e a tela apresentada no monitor, nos momentos em que o mouse é clicado, ou a região que circunda a posição onde o mouse é clicado.
- III. Firewall pessoal é um tipo específico de firewall que é utilizado para proteger um computador contra acessos não autorizados vindos da Internet.

- A) Todos os itens estão corretos.
- B) Apenas os itens I e II estão corretos.
- C) Apenas os itens II e III estão corretos
- D) Apenas os itens I e III estão corretos.

QUESTÃO 20

Um usuário criou a planilha abaixo no programa Microsoft Excel:

	A	B	C	D
1	2	1	2	
2	4	8	5	
3	5	9	4	
4	6	4	3	
5				

Após ter criado a planilha, ele selecionou a célula D4 e digitou a seguinte fórmula:

=MÉDIA(B3:C4)

Qual valor exibido na célula D4 após o usuário digitar a fórmula e teclar **ENTER**?

- A) 5
- B) 4,5
- C) 6
- D) 3



CONHECIMENTOS ESPECÍFICOS

QUESTÕES DE 21 A 50

QUESTÃO 21

A respeito de urbanismo, julgue os itens que se seguem, marcando V para Verdadeiro ou F para Falso:

- () O urbanismo trabalha (historicamente) com o desenho urbano e o projeto das cidades, em termos genéricos, sem necessariamente considerar a cidade como agente dentro de um processo social conflitivo.
- () O urbanismo sanitaria usa a monumentalidade como expressão da força da classe burguesa dominante, retratando a preocupação da ordenação do espaço urbano através de uma rede de avenidas de grande porte, terminando em grandes praças, tendo como pano de fundo edificações ordenadas.
- () A visão sociológica de Max Weber compreende as cidades como sistemas ecológicos humanos, à semelhança dos sistemas ecológicos que envolvem a interação dos seres vivos e meio ambiente, em um processo competitivo de sobrevivência.
- () Lúcio Costa e Oscar Niemeyer, arquitetos da construção de Brasília, eram adeptos do urbanismo racionalista-progressista.

A sequência do correto julgamento feito é:

- A) F-F-F-F.
- B) V-F-F-V.
- C) F-F-V-V.
- D) V-V-F-F.

QUESTÃO 22

A largura de um prédio é 10m, sendo no desenho de uma planta baixa. Utilizando-se a escala de 1:100, obteve-se esta largura representada em 10cm. Se usar a escala de 1:25, a largura do prédio no desenho será de:

- A) 40cm.
- B) 45cm.
- C) 26cm.
- D) 36cm.

QUESTÃO 23

Licitação envolve um conjunto de procedimentos administrativos para compras ou serviços contratados pelos governos Federal, Estadual ou Municipal, ou seja, todos os entes federativos. Dessa forma, podemos dizer que o governo deve comprar e contratar serviços seguindo regras de lei. Assim, a licitação é um processo formal em que há a competição entre os interessados. Assinale a alternativa que apresenta as modalidades de licitações:

- A) Concurso, concorrência, tomada de preço, inexigibilidade e pregão.
- B) Inexigibilidade, tomada de preço, convite, leilão e pregão.
- C) Tomada de preço, concurso, dispensa, leilão e pregão.
- D) Concorrência, tomada de preço, concurso, convite, leilão.

QUESTÃO 24

A ABNT NBR 9050:2015, elaborada pela Comissão de Estudo de Acessibilidade em Edificações, estabelece critérios e parâmetros técnicos a serem observados quanto ao projeto, construção, instalação e adaptação do meio urbano e rural, e de edificações às condições de acessibilidade. Para os efeitos dessa Norma, está correto o que se afirma em:

- A) As vagas para estacionamento de veículos que conduzam ou são conduzidos por pessoas com deficiência devem contar com um espaço adicional de circulação com, no mínimo, 1,50m de largura, quando afastadas da faixa de travessia de pedestres.
- B) Na adaptação de edificações e equipamentos urbanos existentes, todas as entradas devem ser acessíveis e, caso não seja possível, desde que comprovado tecnicamente, deve ser adaptado o maior número de acessos. Nesses casos, a distância entre cada entrada acessível e as demais não pode ser superior a 20m.
- C) Os elementos de acionamento para abertura de portas devem possuir formato de fácil pega, não exigindo firmeza, precisão ou torção do pulso para seu acionamento, devendo-se evitar as maçanetas do tipo alavanca.
- D) As áreas de qualquer espaço ou edificação de uso público ou coletivo devem ser servidas de uma ou mais rotas acessíveis.

QUESTÃO 25

Um dos objetivos do estudo da Arquitetura é conseguir ter ambientes com maior conforto térmico possível. Dentre os materiais listados, o maior conforto térmico no ambiente da edificação será o que utilizar alvenaria com o uso de:

- A) Adobe cozido.
- B) Tijolo de ½ vez.
- C) Gesso interno e externo.
- D) Tijolo furado.

QUESTÃO 26

Girando para frente e para trás ou apertando a roda do mouse (IntelliMouse), ativa-se duas funções de visualização no Autocad. É correto afirmar que estas são:

- A) Zoom out e zoom in/pan.
- B) Diminui o desenho.
- C) Ativa o zoom scale.
- D) Não move o desenho.

**QUESTÃO 27**

“A acessibilidade não é mais vista como simples eliminação de barreiras físicas, que visa apenas o deslocamento, como era comumente difundida. Com todos os avanços científicos que ocorreram nas áreas relacionadas com a acessibilidade, esta passou a significar mais que acesso. Atualmente a acessibilidade é vista como um meio de possibilitar a participação das pessoas nas atividades cotidianas que ocorrem no espaço construído, com segurança, autonomia e conforto.”

MORAES, Miguel Correia de. Acessibilidade no Brasil: análise da NBR 9050. Florianópolis, 26 de junho de 2007, 166 p. Dissertação (Mestrado em Arquitetura e Urbanismo) – Programa de Pós-graduação, UFSC, 2007.

A partir das afirmações do arquiteto e urbanista Miguel de Moraes a respeito da acessibilidade no Brasil, marque V para Verdadeiro ou F para Falso e assinale a alternativa que corresponde ao correto julgamento feito:

- () Desde a promulgação da Constituição Federal e a aprovação de legislação decorrente, não houve muitos avanços no plano institucional no sentido de criar condições para que os portadores de deficiência possam conduzir as próprias vidas de modo autônomo.
- () O conceito adotado pela legislação vigente define a pessoa com deficiência como aquela que tem impedimentos de longo prazo, de natureza física, mental, intelectual ou sensorial, os quais, em interação com diversas barreiras, podem obstruir sua participação plena e efetiva na sociedade em igualdades de condições com as demais pessoas.
- () O conceito de acessibilidade tem sido cada vez mais substituído pelo de desenho universal que, de acordo com o Decreto nº 5.296/2004, corresponde à concepção de espaços, artefatos e produtos que visam atender simultaneamente todas as pessoas, com diferentes características antropométricas e sensoriais, de forma autônoma, segura e confortável.
- () A arquitetura deve promover espaços construídos adequados apenas às pessoas com alguma deficiência ou mobilidade reduzida, diminuindo, dessa forma, a exclusão espacial e a segregação desses grupos.
- () A concepção e a implantação dos projetos arquitetônicos e urbanísticos devem atender aos princípios do desenho universal, tendo como referências básicas as normas técnicas de acessibilidade da ABNT e a legislação específica vigente.

- A) V-V-F-F-V.
- B) F-F-V-V-F.
- C) F-V-V-F-V.
- D) V-V-V-F-V.

QUESTÃO 28

O processo de urbanização no mundo se intensificou nos últimos 30, principalmente em países como Índia, China, Paquistão, Brasil, surgindo metrópoles como Calcutá, Xangai, Karachi, São Paulo e outras. São exemplos de cidades construídas/formadas no Brasil a partir do urbanismo técnico-setorial, tanto sanitário como estético-sanitário:

- A) Manaus e Marabá.
- B) Fortaleza e Natal.
- C) Goiânia e Xapuri.
- D) Goiânia e Belo Horizonte.

QUESTÃO 29

Deseja-se calcular o comprimento e a altura de uma rampa de acessibilidade de um condomínio residencial e necessita-se da informação da inclinação máxima permitida. Para isso, o arquiteto responsável técnico da obra, consultando a NBR 9050/2004, obteve um índice máximo de 8,33% de inclinação. Sendo que a rampa foi construída com o índice máximo e apresenta altura de 20cm, o valor obtido para o comprimento da rampa no plano horizontal é:

- A) 1,82m.
- B) 2,15cm.
- C) 2,40m.
- D) 2,88m.

QUESTÃO 30

O GPS permite a localização de qualquer ponto na Terra. Um Topógrafo obteve as coordenadas de um ponto nos limites de um terreno urbano, com os seguintes dados:

Latitude: 07°34'23" S
Longitude: 51°48'13"W

Baseado nas coordenadas, pode-se concluir que esse ponto está localizado na:

- A) América do Sul.
- B) Ásia Menor.
- C) Europa.
- D) Groelândia.

QUESTÃO 31

Nas atividades de Desenho Técnico, utilizam-se vários instrumentos. Roberto é um desenhista da empresa Designer Brazil e está trabalhando no projeto de uma mesa de centro (formato circular). Dessa forma, a ferramenta que não é utilizada para esse projeto é:

- A) Transferidor circular.
- B) Par de esquadros de 45° e 60°.
- C) Compasso.
- D) Borracha.

**QUESTÃO 32**

A modalidade de licitação a ser praticada durante o processo licitatório também envolve valores limites a serem praticados. Faça a associação entre as modalidades apresentadas e seus respectivos valores:

- I. Convite.
- II. Tomada de Preço.
- III. Concorrência.

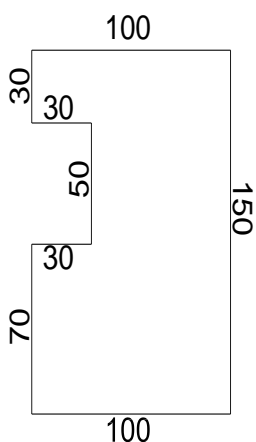
- F – Acima de R\$ 3.300.000,00 para obras e serviços de engenharia; e acima de R\$ 1.430.000 para compras e outros serviços;
- G – Acima de R\$ 330.000,00 até R\$ 3.300.000,00 para obras e serviços de engenharia; e acima de R\$ 143.000,00 até R\$ 1.430.000 para compras e outros serviços;
- H – Acima de R\$ 33.000,00 até R\$ 330.000,00 para obras e serviços de engenharia; e acima de R\$ 17.600,00 até R\$ 176.000,00 para compras e outros serviços.

Assinale a alternativa que apresenta a associação correta entre as modalidades apresentadas e seus respectivos valores limites:

- A) I – F, II – G, III – H.
- B) I – G, II – H, III – F.
- C) I – H, II – G, III – F.
- D) I – F, II – H, III – G.

QUESTÃO 33

O Topógrafo, realizando a medição de um determinado terreno, fez um croqui (desenho fora de escala, com medidas em metros) e passou para o desenhista fazer o mapa planimétrico no programa Autocad. A área do terreno, em hectares, é de:



- A) 3,15ha.
- B) 2,35ha.
- C) 1,35ha.
- D) 0,93ha.

QUESTÃO 34

Licitação é o procedimento administrativo formal para contratação de serviços ou aquisição de produtos pelos entes da Administração Pública direta ou indireta. No Brasil, para licitações por entidades que façam uso da verba pública, o processo é regulado pelas leis 8.666/93 e 10.520/02. Assinale a alternativa que apresenta o termo utilizado para, quando no processo licitatório, não acudirem interessados à licitação e esta, justificadamente, não puder ser repetida sem prejuízo para a Administração, mantidas, neste caso, todas as condições preestabelecidas:

- A) Licitação Fracassada.
- B) Licitação Dispensável.
- C) Licitação Deserta.
- D) Dispensa de Licitação.

QUESTÃO 35

Um Arquiteto foi questionado pelo mestre de obras pelo seguinte termo, no texto do projeto: *mezzanino*. A correta explicação a ser dada pelo arquiteto será:

- A) É o mesmo que laje sem trilhos.
- B) É uma laje sem alvenaria e com vista ampla do pavimento abaixo da laje.
- C) É a laje com alvenaria.
- D) É o mesmo que algeroz.

QUESTÃO 36

O processo de urbanização no Brasil, que se intensificou a partir da década de 50, devido ao aumento da industrialização, fez surgir grandes metrópoles como Belém, Fortaleza, Recife, São Paulo, Rio de Janeiro dentre outras. Porém, esse crescimento metropolitano trouxe consequências para o ambiente urbano como:

- A) Chuva ácida nas florestas da América do Sul.
- B) Pouca emissão de poluentes e CO₂.
- C) Menor impermeabilização do solo.
- D) Melhoria habitacional para todos.

QUESTÃO 37

A Administração cuidou de quebrar a rigidez do processo licitatório para casos especiais de compra, sem desrespeitar os princípios de moralidade e da isonomia. A contratação por esse meio deve limitar-se à aquisição de bens e serviços indispensáveis ao atendimento da situação de emergência e não qualquer bem ou qualquer prazo, com casos fundamentados no artigo 24 da Lei nº 8.666/1993. Trata-se de:

- A) Carona.
- B) Dispensa de Licitação.
- C) Inexigibilidade de Licitação.
- D) Carta Convite.

**QUESTÃO 38**

“Nos últimos cem anos, o meio ambiente natural tem sofrido as pressões impostas pela quadruplicação da população humana, e por uma produção econômica mundial dezoito vezes maior. A humanidade, mesmo com a enorme variedade de tecnologias, recursos humanos, opções de políticas e informações técnicas e científicas à disposição, ainda não conseguiu romper de forma definitiva com as políticas e práticas insustentáveis e ambientalmente prejudiciais.”

Villela, Dianna S. A sustentabilidade na formação atual do arquiteto e urbanista. Disponível em: <http://www.bibliotecadigital.ufmg.br/dspace/bitstream/handle/1843/RAAO-7BMPV2/disserta_o_dianna_villela.pdf?sequence=1>. Acesso em: 03. Nov.2016.

O atual contexto exige da arquitetura mais do que a adoção de medidas criteriosas em relação à implantação, ventilação, orientação solar e sombreamento das aberturas, por exemplo. A produção contemporânea de qualidade deve observar todos esses itens e fazer valer a preocupação com o meio ambiente. A arquitetura, nesse contexto, possui um papel fundamental para ajudar na reversão dos fatores que tanto preocupam a sociedade. Sobre a sustentabilidade e suas aplicações projetuais na arquitetura, julgue os itens e marque a alternativa **CORRETA**:

- I. No campo da arquitetura do edifício, o conceito de sustentabilidade se refere à utilização racional de recursos renováveis e não renováveis através da análise do ciclo da fabricação dos materiais, da sua utilização e manutenção, bem como seu descarte e sua reciclagem. Considera-se também, nesse contexto, o planejamento e projeto das edificações.
- II. A arquitetura sustentável considera o ambiente construído em relação ao meio em que está inserido. O projeto é elaborado visando a qualidade de vida dos usuários, de forma a mitigar impactos do entorno, propiciando um baixo consumo de energia na construção e na utilização do mesmo.
- III. A arquitetura sustentável é a busca por soluções que atendam ao programa definido pelo cliente, sem levar em consideração restrições orçamentárias, condições físicas e sociais locais, legislação e antevisão das necessidades durante a vida útil da edificação ou do espaço construído.
- IV. A arquitetura sustentável procura elaborar edificações que sejam cada vez mais eficientes energeticamente. Contudo, não é comum a utilização de materiais alternativos e totalmente diferenciados do que se encontraria em uma construção “não sustentável”.

- A)** Os itens II e IV estão corretos.
B) Os itens III e IV estão incorretos.
C) Os itens I e III estão corretos.
D) Os itens I e II estão incorretos.

QUESTÃO 39

A eficiência energética na arquitetura pode ser entendida como a capacidade que uma edificação possui em oferecer conforto térmico, visual e acústico aos seus usuários, porém, com baixo consumo de energia. Considerando essa temática, está correto o que se afirma em:

- A)** Os materiais de construção exercem pouca influência sobre as condições de conforto do ambiente interior de uma edificação.
B) As decisões de projeto não podem influenciar o desempenho térmico, visual e energético de uma edificação.
C) O arquiteto deve considerar a adequação do seu projeto ao clima local, utilizando diversas estratégias de uso de luz natural, resfriamento e aquecimento passivo dos ambientes.
D) A energia que a edificação consumirá não representa um fator determinante na decisão dos sistemas de controle ambiental utilizados.

QUESTÃO 40

A Lei nº 9.605, de 12 de fevereiro de 1998, dispõe sobre as sanções penais e administrativas derivadas de condutas e atividades lesivas ao meio ambiente. Nesse âmbito, consideram-se circunstâncias que agravam a pena, quando não constituem ou qualificam o crime:

- A)** Baixo grau de instrução ou escolaridade do agente.
B) Colaboração com os agentes encarregados da vigilância e do controle ambiental.
C) Comunicação prévia pelo agente do perigo iminente de degradação ambiental.
D) Reincidência nos crimes de natureza ambiental.

QUESTÃO 41

A legislação de Uso e Ocupação do solo em um município é fundamental para o desenvolvimento urbano e tem como instrumento técnico-jurídico de gestão do espaço urbano:

- A)** Plano de Edificações.
B) Plano Diretor.
C) Plano Gestor.
D) Programa de uso do solo.

QUESTÃO 42

Rocha deseja imprimir um projeto de um prédio de 3 pavimentos, sendo 351,56m² de área total construída. Na tela de visualização, usando o programa Autocad, o projeto (plantas baixas, cortes e fachadas) apresentou dimensões de 47x30cm para a planta baixa de cada pavimento. O papel para ser impresso usado em um plotter, nos padrões da ABNT, de modo que caiba o projeto arquitetônico de um pavimento será:

- A)** A2
B) A3
C) A4
D) A5



QUESTÃO 43

Conforme a lei 8.666/93, a alienação de bens da Administração Pública, subordinada à existência de interesse público devidamente justificado, quando se trata de imóveis, dependerá de autorização legislativa para órgãos da administração direta e entidades autárquicas e fundacionais. E, para todos, inclusive as entidades paraestatais, dependerá de avaliação prévia e de licitação na modalidade de concorrência, esta dispensada nos seguintes casos, **EXCETO:**

- A) Dação em pagamento.
- B) Alienação e concessão de direito real de uso, gratuita ou onerosa, de terras públicas rurais da União e do Inbra, onde incidam ocupações até o limite de quinze módulos fiscais e não superiores a 1.500ha (mil e quinhentos hectares), para fins de regularização fundiária, atendidos os requisitos legais.
- C) Alienação gratuita ou onerosa, aforamento, concessão de direito real de uso, locação ou permissão de uso de bens imóveis de uso comercial, de âmbito local com área de, até 250 m² (duzentos e cinquenta metros quadrados) e inseridos no âmbito de programas de regularização fundiária de interesse social desenvolvidos por órgãos ou entidades da administração pública.
- D) Venda a outro órgão ou entidade da administração pública, de qualquer esfera de governo.

QUESTÃO 44

Observe as informações da caderneta de campo de um topógrafo no levantamento altimétrico para a construção de um pequeno açude:

TABELA DE NIVELAMENTO

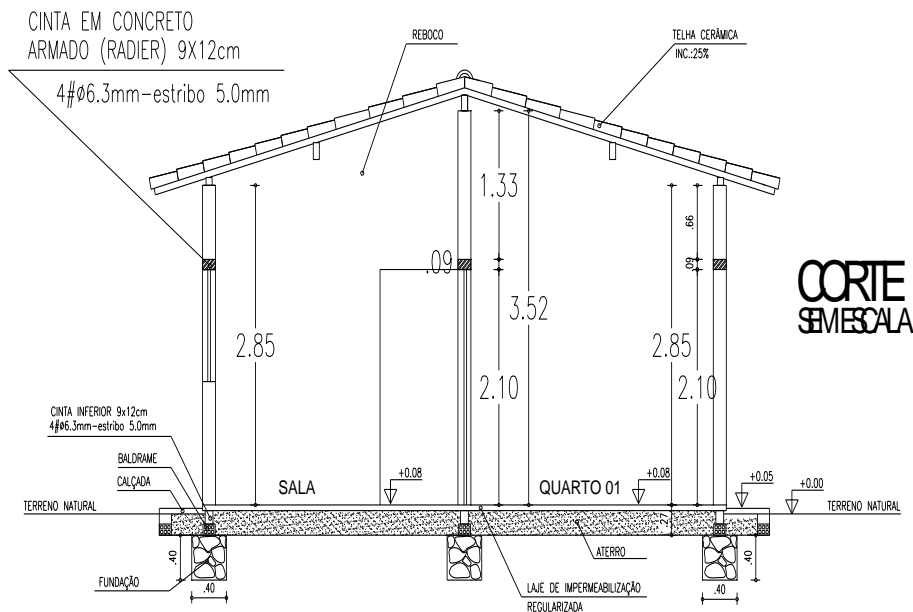
ESTACAS	RÉ	A.I	VANTE	VANTE DE MUDANÇA	COTAS
0	2,000	100,000	-	-	98,000
1			3,000	-	
2	6,000		-	1,000	
3			3,000	-	
4			2,000	-	
5	4,000			3,000	

Baseado na tabela, a soma da cota 1 e cota 4 é:

- A) 203,000.
- B) 202,000.
- C) 201,000.
- D) 200,000.

QUESTÃO 45

No projeto arquitetônico, um dos elementos é o corte. Analisando o corte de uma casa de 62,31m², o pé direito e a altura da cinta em concreto armado (radier) em relação ao piso acabado, estão indicados, respectivamente:

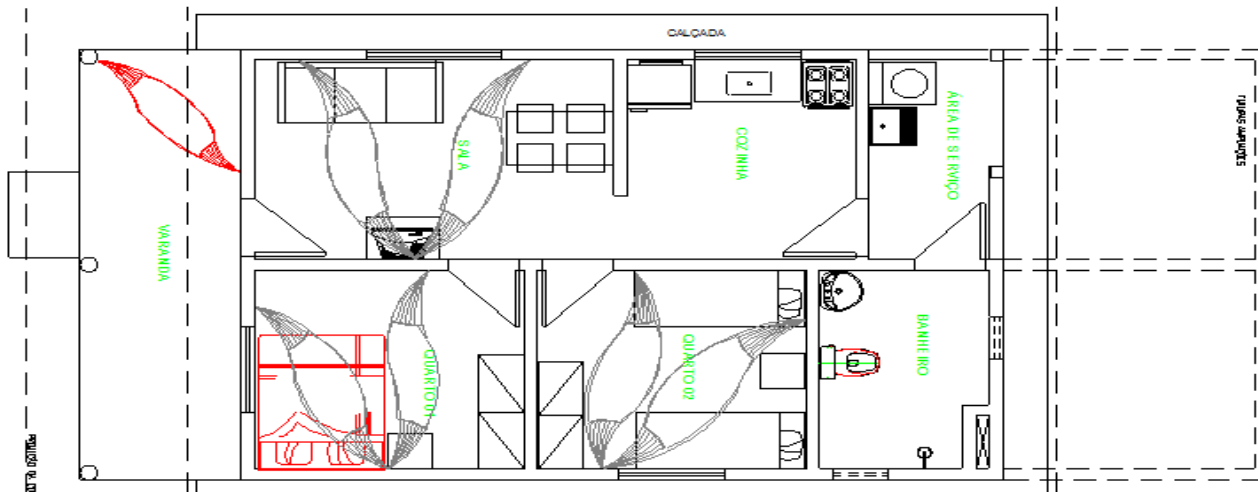




- A) 3,52m e 2,10m.
- B) 2,70m e 2,00m.
- C) 2,85 e 2,10m.
- D) 3,52m e 2,85m.

QUESTÃO 46

A apresentação da locação dos eletrodomésticos e móveis da casa são representados na planta de:

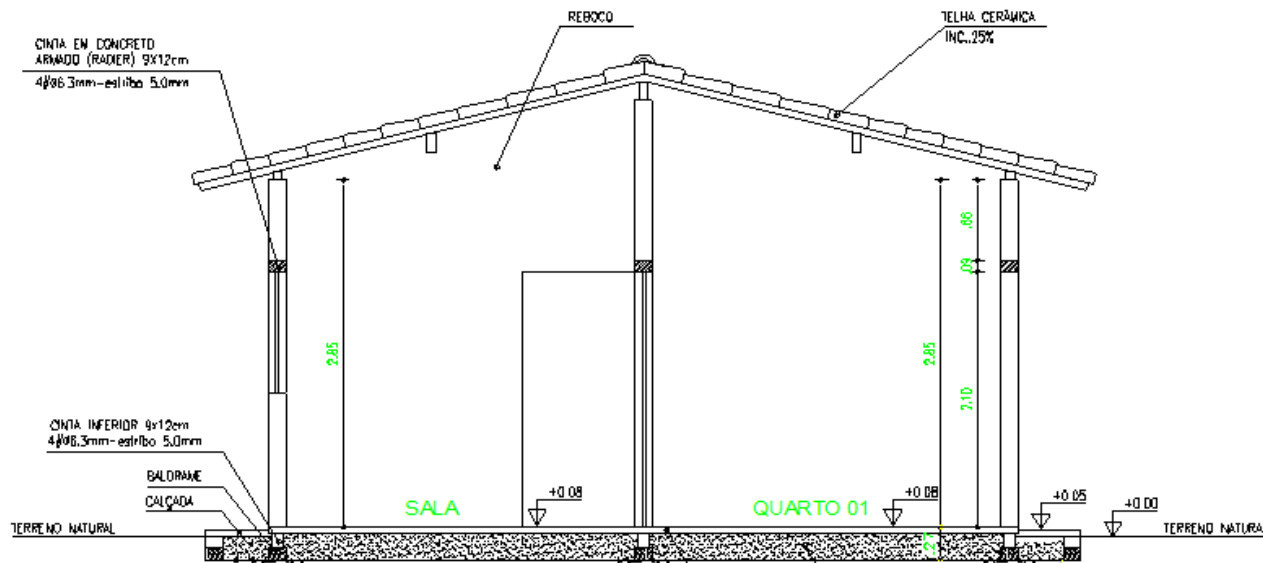


(Obs.: Planta fora de escala)

- A) Designer.
- B) Layout.
- C) Locação.
- D) Móveis projetados.

QUESTÃO 47

Observe o desenho de um corte de uma pequena residência de, aproximadamente, 62,00m². Sabendo que a altura das paredes é de 2,85m e a inclinação do telhado especificado no projeto é de 25%, o pé direito dessa casa é de:



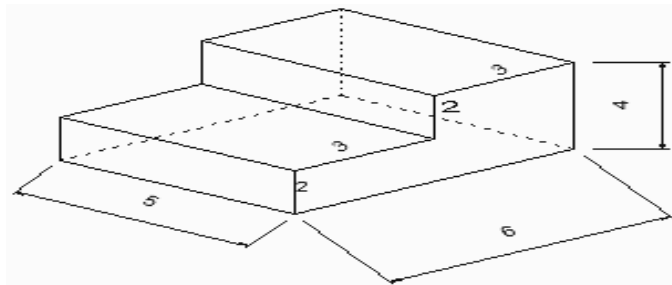
(Obs.: desenho fora de escala)

- A) 3,56m.
- B) 3,45m.
- C) 3,50m.
- D) 3,53m.



QUESTÃO 48

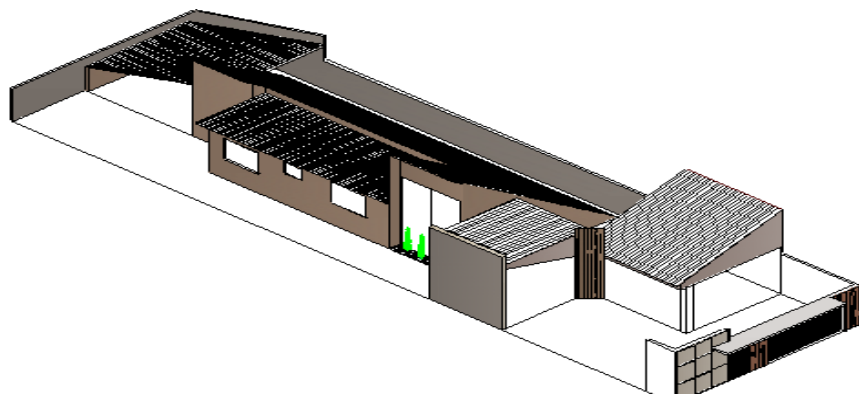
A figura espacial (desenhada pelo método da perspectiva) representa o degrau de uma escada e um observador foi colocado na posição acima da figura. Sendo as dimensões em cm, o volume destes é:



- A) 90cm³.
- B) 92cm³.
- C) 95cm³.
- D) 96cm³.

QUESTÃO 49

Na representação de um projeto arquitetônico de uma casa de 118,32m² foi utilizada uma visualização em 3-D. Esse tipo de apresentação do projeto facilita a visualização da obra concluída e outras vantagens. O arquiteto fez uso predominante da perspectiva:



(Obs: Planta fora de escala)

- A) De épura.
- B) Isométrica.
- C) De ambientes.
- D) Cilíndrica oblíqua.

QUESTÃO 50

No cronograma de um centro comercial de 2.052,32m², relativo aos 2 meses iniciais da obra, baseado no quadro abaixo, indique o percentual executado, acumulado na obra ao final do 2º mês e o custo acumulado em reais, respectivamente:

ATIVIDADES	PESO (%)	ITEM(R\$)	Q ₁ (%)	M ₁ (R\$)	Q ₂ (%)	M ₂ (R\$)
FUNDAÇÕES	12	240.000,00	100	240.000,00		
ESTRUTURAS	20	400.000,00	50	200.000,00		
ALVENARIA	17	340.000,00			60	204.000,00
INSTALAÇÕES	15	300.000,00			25	75.000,00
ACABAMENTOS	36	720.000,00			24,55	176.760,00
TOTAL SIMPLES			15,00	440.000,00	?	
ACUMULADO			15,00	440.000,00	?	

Onde: Q_n = Quantidade de serviço no mês n, em porcentagem;
M_n = Valor do serviço no mês n.

- A) 48,11% e R\$902.320,00
- B) 47,32% e R\$901.365,00
- C) 45,71% e R\$899.231,58
- D) 44,79% e R\$895.760,00