



ESTADO DO MARANHÃO
PREFEITURA MUNICIPAL DE PAÇO DO LUMIAR
CONCURSO PÚBLICO PARA PROVIMENTOS DE CARGOS EFETIVOS



CADERNO DE PROVA OBJETIVA

CARGO CÓD. 112 – PROFESSOR DE INTÉRPRETE DE LIBRAS



Leia atentamente as instruções abaixo.

01- Você recebeu do fiscal o seguinte material:

a) Este **Caderno**, com **50 (cinquenta) questões** da Prova Objetiva, sem repetição ou falha, conforme distribuição abaixo. Examine se a prova está completa, se há falhas ou imperfeições gráficas que causem dúvidas.

Exemplo:

Português	Conhecimentos Pedagógicos	Conhecimentos Específicos
15	05	30



02- No **Cartão de Respostas**, a marcação da alternativa correta deve ser feita cobrindo a letra e preenchendo todo o espaço interno do quadrado, com caneta esferográfica de tinta na cor **azul** ou **preta**, de forma contínua e densa.

03- Para cada uma das questões objetivas, são apresentadas **4 (quatro) alternativas** classificadas com as letras **(A, B, C, D)**, mas só uma responde adequadamente à questão proposta. Você só deve assinalar **uma alternativa**. A marcação em mais de uma alternativa anula a questão, mesmo que uma das respostas esteja correta.

04- Será eliminado do Concurso Público o candidato que:

- a) Utilizar ou consultar *cadernos, livros, notas de estudo, calculadoras, telefones celulares (ainda que desligados), papéis, apostilas, dentre outros.*
- b) Ausentar-se da sala, a qualquer tempo, portando o **Cartão de Respostas**.

05. Por motivo de segurança, o candidato só poderá retirar-se da sala após **1 (uma) hora** a partir do início da prova. O candidato que, por qualquer motivo ou recusa, **não** permanecer em sala durante o período mínimo estabelecido, terá o fato consignado em ata e será automaticamente eliminado do Concurso Público.

06. O candidato somente poderá levar o Caderno de Questões caso saia da sala de aplicação de sua prova nos últimos **30 (trinta) minutos**.

07. Não se comunique, em hipótese alguma, com outros candidatos.

08. Qualquer questionamento sobre a prova deverá ser encaminhado por via de recurso de acordo com o edital para este concurso Público.

10. Confira, no Cartão-Resposta, o número de sua Inscrição, o cargo para o qual se inscreveu, seu nome e assine no espaço adequado.

NOME: _____

Nº DE INSCRIÇÃO _____



DATA: (1ª ETAPA)
24 de fevereiro de 2019



HORÁRIO: (TARDE)
14h às 18h



DURAÇÃO:
4 horas

INSTITUTO
MACHADO DE ASSIS

MAIS INFORMAÇÕES:

Internet: www.institutomachadodeassis.com.br
 Telefone: (86) 3025-1017
 E-mail: ima.concursopacolumiar@outlook.com

INSTITUTO MACHADO DE ASSIS - IMA

CONCURSO PÚBLICO EDITAL 01/2018 – PREFEITURA MUNICIPAL DE PAÇO DO LUMIAR

RASCUNHO

01	02	03	04	05	06	07	08	09	10	11	12	13	14	15	16	17	18	19	20	21	22	23	24	25
26	27	28	29	30	31	32	33	34	35	36	37	38	39	40	41	42	43	44	45	46	47	48	49	50

FOLHA DE ANOTAÇÃO DO GABARITO - ATENÇÃO: Esta parte somente deverá ser destacada pelo fiscal da sala, após o término da prova.

INSTITUTO
MACHADO DE ASSIS



LÍNGUA PORTUGUESA

QUESTÕES DE 1 A 15

Para responder a essas questões, assinale APENAS UMA ÚNICA alternativa correta e marque o número correspondente na Folha de Respostas.

AS QUESTÕES DE 1 A 15 ESTÃO RELACIONADAS AO TEXTO ABAIXO TEXTO

1 A educação brasileira recebe investimento alto, porém é carente de qualidade. São cerca de 6,4%
2 do PIB investidos em educação, correspondendo a cerca de 17% do gasto público total (2012). Tal valor está
3 acima da média mundial levantada pela OCDE (cerca de 12%), e mesmo assim, alguns problemas estruturais
4 persistem. Os mais comuns são a falta de professores, bibliotecas, quadras esportivas e laboratórios de
5 informática. Além disso, 99% dos professores do ensino básico no país ganham menos de R\$ 3,5 mil por
6 mês, trabalhando 40 horas semanais.

7 Na esfera pública, é comum haver atrasos em repasses para os governos. Em maio de 2018, por
8 exemplo, foi organizada uma Comissão Externa na Câmara dos Deputados para apurar o motivo de recursos
9 do Fundo de Manutenção e Desenvolvimento da Educação Básica e de Valorização dos Profissionais da
10 Educação (FUNDEB) ainda não terem chegado ao seu destino. Em função de um erro de cálculo do Tribunal
11 de Contas da União (TCU), municípios receberam cerca de R\$ 90 bilhões a menos do que deveriam, o que
12 representa um rombo considerável para as gestões municipais. Somado a isso, existem procedimentos de
13 registro de aula e frequência, além de formas de documentação das práticas docentes, que exigem grande
14 atenção da equipe escolar. Essa alta demanda de tempo dos profissionais é explicado por, na maioria das
15 escolas, tais documentos ainda serem escritos à mão, demandando que funcionários das secretarias gastem
16 muito tempo transferindo os dados para um sistema unificado. Este é um exemplo real de burocracia que
17 ainda persiste e que poderia ser substituído por um programa de computador único, integrado e nacional, por
18 exemplo.

19 Além disso, embora os órgãos educacionais em todas as esferas possuam atribuições próprias, eles
20 compartilham a responsabilidade de gerir a educação brasileira, ou seja, de mantê-la coesa. Isso significa que
21 os órgãos educacionais precisam dialogar e estabelecer uma linha de ordem para que a comunicação entre
22 eles seja efetiva, existindo, então, uma hierarquização dentro da federação. No caso, o Ministério da
23 Educação (MEC) e a União são aqueles que detêm maior autonomia em relação aos outros. “Descendo” na
24 pirâmide organizacional, tem-se o nível estadual e, então, chega-se às redes municipais, que dependem das
25 decisões das demais esferas para que possam funcionar. A lógica dessa hierarquização, em termos de manter
26 a educação coesa, faz sentido, porém ela não é claramente aplicada.

27 Existem cidades onde as redes estadual e municipal ofertam ensino fundamental, que acabam
28 competindo pelo mesmo público e, conseqüentemente, gerando vagas que não são ocupadas. Existem,
29 também, muitos processos de autorização ou burocratização entre os agentes coordenadores da educação
30 brasileira, o que pode fazer com que muitos programas federais demorem a chegar a todas as escolas. Essa
31 burocracia gera um “bloqueio” no sentido de que a educação brasileira é pouco adaptável às necessidades de
32 cada geração e vem seguindo um mesmo modelo há décadas.

33 Não é preciso ir muito longe para ver que é possível encontrar soluções para muitos dilemas
34 internos e externos da educação brasileira. Em Santo André (SP), durante o ano de 2014, creches e escolas da
35 cidade elegeram representantes infantis para fazerem parte da discussão sobre educação na prefeitura,
36 durante as plenárias sobre orçamento participativo. Após 30 representantes da cidade serem eleitos, usando
37 até recursos de urna eletrônica, os mesmos diagnosticaram nas escolas e bairros problemas enfrentados pelas
38 crianças e trouxeram suas reivindicações em desenhos. Naquele ano, 66 propostas para a Câmara Municipal
39 foram encaminhadas pelos meninos. Será que ouvir os estudantes não pode ajudar a resolver problemas
40 estruturais e gritantes desse sistema? Afinal, o que os estudantes têm a dizer sobre o meio em que convivem
41 todos os dias?

FONTE: <https://www.politize.com.br/educacao-brasileira-realidade-e-desafios/>



01) O autor do texto, no que se refere à Educação no Brasil,

- A)** vê as bases sociais do país, no presente, como frágeis, para que se implemente um processo educacional de qualidade.
- B)** reconhece a existência de várias causas para o problema da educação no Brasil, embora não aponte uma saída para tal impasse.
- C)** culpa a elite brasileira de ontem e a de hoje pela falta de empenho na construção de mais escolas.
- D)** sabe que, quando se trata de conquistas educacionais, é necessária, também, a participação do corpo discente.

02) " Os mais comuns são a falta de professores, bibliotecas, quadras esportivas e laboratórios de informática. Além disso, 99% dos professores do ensino básico no país ganham menos de R\$ 3,5 mil por mês, trabalhando 40 horas semanais." (L.4/6)

Com a declaração em destaque, o articulista

- A)** para respaldar seu ponto de vista, deixa subtendida a inexistência de interesse sociopolítico pela Educação no Brasil, pela falta de fiscalização do emprego correto das verbas destinadas à educação.
- B)** condena a falta de dedicação dos educadores de outrora e o descompromisso dos que atuam no presente.
- C)** admite falhas na atual educação brasileira, embora deixe subentendido que, em relação ao passado, há avanços a considerar.
- D)** acaba negando, tendo em vista o passado histórico da Educação no país, a possibilidade de uma melhoria nesse setor, a curto ou a médio prazo.

03) Expressa uma relação de causa e consequência, respectivamente, o trecho em destaque na alternativa:

- A)** "...embora os órgãos educacionais em todas as esferas possuam atribuições próprias, eles compartilham a responsabilidade" (L.19/20).
- B)** "Em função de um erro de cálculo do Tribunal de Contas da União (TCU), municípios receberam cerca de R\$ 90 bilhões a menos" (L.10/11).
- C)** "A educação brasileira recebe investimento alto, porém é carente de qualidade." (L.1).
- D)** "Essa alta demanda de tempo dos profissionais é explicado por, na maioria das escolas, tais documentos ainda serem escritos à mão," (L.14/15).

04) No texto,

- A)** "alto" (L.1) modifica o verbo, estabelecendo noção circunstancial de intensidade.
- B)** "foi organizada" (L.8) apresenta-se na mesma voz que "terem chegado" (linha 10).
- C)** "poderia ser substituído por um programa de computador único, integrado e nacional, por exemplo." (L.17/18) é exemplo de predicado verbal.
- D)** Em "hierarquização" (L.25), o "h" é exemplo de consoante brasileira.

05) Completa o sentido de um verbo o termo transcrito em:

- A)** "atrasos" (L.7).
- B)** "uma Comissão Externa na Câmara dos Deputados" (L.8).
- C)** "a todas as escolas" (L.30).
- D)** "procedimentos" (L.12).

06) Os termos "mesmo" (L.3) e "por exemplo" (L. 7/8), respectivamente, expressam ideias:

- A)** explicativa e concessiva.
- B)** conclusiva e explicativa.
- C)** comparativa e conclusiva.
- D)** concessiva e explicativa.

07) Leia:

"Isso significa que os órgãos educacionais" (L.20/21).

No fragmento em evidência, a palavra "que" possui o mesmo valor morfológico que o vocábulo "que" da frase:

- A)** "que exigem grande atenção da equipe escolar." (L.13/14).
- B)** "que funcionários das secretarias gastem muito tempo" (L.15/16).
- C)** "que ainda persiste" (L.16/17).
- D)** "que não são ocupadas." (L.28).

08) Com relação aos mecanismos linguísticos usados no texto, é **CORRETO** afirmar:

- A)** O termo "detém" (L.23) está acentuado corretamente, adequando-se à norma de acentuação gráfica.
- B)** Em "tem-se o nível estadual" (L.24), a forma verbal está usada incorretamente, quando se observa o uso normativo do léxico.
- C)** O termo "ou seja," (L.20) expressa uma retificação do enunciador.
- D)** "onde" (L.27) especifica o termo "cidades" (L.27).



09) Do ponto de vista formal da Língua Portuguesa, há dígrafo e ditongo, respectivamente, na alternativa:

- A) “qualidade” (L.1) e “alto” (L.1).
- B) “assim” (L.3) e “país” (L.5).
- C) “erro” (L.10) e “alta” (L.14).
- D) “haver” (L.7) e “exigem” (L.13).

10) A base primitiva de formação das palavras “hierarquização” (L.25) e “gritantes” (L.40) é um:

- A) verbo e substantivo.
- B) substantivo e adjetivo.
- C) substantivo e verbo.
- D) verbo e adjetivo.

11) Exerce a mesma função de “do Fundo de Manutenção” (L.9) o termo:

- A) “dos profissionais” (L.14).
- B) “dos Profissionais da Educação” (L.9/10).
- C) “de professores,” (L.4).
- D) “de qualidade.” (L.1).

12) Com referência ao texto, pode-se afirmar:

- A) Os termos “um”, em “um rombo” (L.12) e “os” em “os dados” (L.16) são imprescindíveis para determinar o significado dos substantivos com os quais se relacionam.
- B) O termo “todos os dias” (L.41) completa o sentido de um verbo.
- C) “atrasos”, em “é comum haver atrasos em repasses” (L.7), muda de função sintática se houver a substituição do verbo *haver* por *existir*.
- D) O vocábulo “ainda”, em “que ainda persiste” (L.16/17), expressa ideia de concessão.

13) Classifica-se como pronome o termo:

- A) “a”, em “a falta” (L.4).
- B) “o”, em “o que representa um rombo considerável” (L.11/12).
- C) “o”, em “o motivo” (L.8).
- D) “um”, em “por um programa de computador único” (L.17).

14) Os termos “Afinal” (L.40) e “porém” (L.1) expressam, respectivamente, ideia de:

- A) Síntese e adversidade.
- B) Explicação e oposição.
- C) Explicação e adição.
- D) Conclusão e ressalva.

15) Leia:

“Naquele ano, 66 propostas para a Câmara Municipal foram encaminhadas pelos meninos.” (L.38/39).

No período em destaque:

- A) “pelos meninos” é agente da ação verbal.
- B) “pelos meninos” completa o sentido de “encaminhadas”.
- C) O predicado é nominal.
- D) A oração obedece à disposição linear dos termos.



CONHECIMENTOS PEDAGÓGICOS

QUESTÕES DE 16 A 20

16) O artigo 22 da Lei de Diretrizes e Bases da Educação afirma que “a educação básica tem por finalidades desenvolver o educando, assegurar-lhe a formação comum indispensável para o exercício da cidadania e fornecer-lhe meios para progredir no trabalho e em estudos posteriores”. De acordo com o Capítulo II, Seção I, que trata das disposições gerais da Educação Básica, no qual se encontra também o referido artigo, assinale (V) para verdadeiro e (F) para falso:

- () A escola poderá reclassificar os alunos, inclusive quando se tratar de transferências entre estabelecimentos situados no país e no exterior, tendo como base as normas curriculares gerais.
- () Será objetivo permanente das autoridades responsáveis alcançar relação adequada entre o número de alunos e o professor, a carga horária e as condições materiais do estabelecimento.
- () A exibição de filmes de produção nacional constituirá componente curricular complementar, integrado à proposta pedagógica da escola, sendo a sua exibição obrigatória por, no mínimo, 2 (duas) horas semanais.
- () Os currículos do ensino fundamental e médio devem incluir os princípios da proteção e defesa civil e a educação ambiental de forma integrada aos conteúdos complementares.

A sequência que responde **corretamente** é:

- A)** V, F, F, V.
- B)** F, V, V, V.
- C)** V, V, F, F.
- D)** F, F, V, V.

17) Segundo Libâneo (2002, p. 19), “[...] o modo como os professores realizam seu trabalho, selecionam e organizam o conteúdo das matérias, ou escolhem técnicas de ensino e avaliação tem a ver com pressupostos metodológicos”, mesmo que a maioria não tenha consciência disso. O estudo das várias tendências pedagógicas é importante por “[...] ajudar os professores a formar um quadro de referência para orientar sua prática”. Sobre as tendências pedagógicas que têm marcado a prática dos professores nos últimos tempos, é **CORRETO** afirmar:

- A)** A pedagogia tecnicista surgiu no Brasil apenas para atender às necessidades da Ditadura, desaparecendo das práticas escolares logo em seguida, com a democratização do país.
- B)** Na prática do professor, nenhuma tendência pedagógica aparece em sua forma pura, ao contrário, uma mesma prática pode trazer características de duas ou mais tendências.

- C)** Poucos professores conseguem firmar sua prática em uma tendência pura, sem nenhuma influência das demais tendências pedagógicas.
- D)** A pedagogia tradicional foi totalmente abolida das escolas na atualidade.

18) Segundo os Parâmetros Curriculares Nacionais – Meio Ambiente, “a opção pelo trabalho com o tema Meio Ambiente traz a necessidade de aquisição de conhecimento e informação por parte da escola para que se possa desenvolver um trabalho adequado junto dos alunos” (BRASIL, 1997, p. 30). Assim, as experiências escolares devem se organizar de forma a gerar oportunidades para que o aluno possa utilizar o conhecimento sobre Meio Ambiente para compreender a sua realidade e atuar sobre a mesma. Sobre o documento citado acima, analise as afirmativas abaixo:

- I. O professor deve, sempre que possível, possibilitar a aplicação dos conhecimentos à realidade local, para que o aluno se sinta potente, com uma contribuição a dar, por pequena que seja, para que possa exercer sua cidadania desde cedo.
- II. É importante que o professor possa dimensionar o trabalho, levando em conta a importância de se trabalhar com a realidade imediata da criança, mas sem haver a necessidade em reforçar nela o interesse pelo que transcende e amplia essa realidade, tendo em vista sua falta de compreensão.
- III. A participação da escola em movimentos amplos de defesa do meio ambiente, quando estiverem relacionados aos objetivos escolhidos pela escola para o trabalho com o tema Meio Ambiente, deve ser incentivada.

A alternativa **CORRETA** é:

- A)** Apenas II está correta.
- B)** Apenas III está correta.
- C)** I e II estão corretas.
- D)** I e III estão corretas.



19) Libâneo (2002), ao analisar as tendências pedagógicas na prática escolar, esclarece que estas não aparecem em sua forma pura, mas se mesclam devido à riqueza da prática concreta. No entanto, a sua classificação e descrição poderão funcionar como instrumento de análise para o professor avaliar sua prática de sala de aula. Sobre as características que apresentam as diversas tendências pedagógicas, analise os itens a seguir:

- I. Numa tendência tradicional de educação, o papel da escola é preparar intelectual e moralmente os alunos para assumir seu papel na sociedade. Assim, o conhecimento é repassado aos alunos como verdade absoluta.
- II. De acordo com a Escola Nova, o professor é o detentor do conhecimento, por isso, é a figura central no contexto escolar.
- III. Numa perspectiva tecnicista, o foco não é o conteúdo da realidade, mas as técnicas de descoberta e aplicação.
- IV. De acordo com a tendência crítico-social dos conteúdos, tanto o aluno quanto o professor deve estar no centro do processo educativo e, nesse processo, deve haver um confronto entre a cultura do aluno e a herança cultural da humanidade.

A única alternativa que apresenta todas as afirmativas **CORRETAS** é:

- A)** I, III e IV.
- B)** II, III, IV.
- C)** II e IV.
- D)** I e II.

20) A estrutura e o funcionamento da educação básica apoiam-se numa estrutura definida pela legislação. De acordo com o ordenamento legal atual, os recursos são transferidos a estados, municípios e escolas por meio de programas federais diversos, também denominados de suplementares e complementares. Dentre esses recursos, podemos citar, **EXCETO**:

- A)** Programa Nacional do Primeiro Emprego (PNPE).
- B)** Programa Dinheiro Direto na Escola (PDDE).
- C)** Programa Nacional de Alimentação Escolar (PNAE).
- D)** Programa Nacional do Livro Didático (PNLD).



CONHECIMENTOS ESPECÍFICOS

QUESTÕES DE 21 A 50

21) A Língua Brasileira de Sinais – LIBRAS é a língua natural da comunidade surda. No Brasil, esta língua foi oficializada pela Lei 10.436/02 e regulamentada pelo Decreto nº 5.626/05. Sobre a LIBRAS, marque a alternativa **INCORRETA**:

- A)** Através desta língua, é possível expressar sentimentos, emoções e quaisquer ideias ou conceitos abstratos.
- B)** É uma língua universal, isto é, todos os surdos falam a mesma língua em qualquer parte do mundo.
- C)** O alfabeto manual é apenas um recurso utilizado por falantes da língua de sinais, um código de representação das letras alfabéticas.
- D)** Utiliza a modalidade visual-motora (falar com as mãos e ouvir com os olhos) e não oral auditiva como as línguas orais.

22) Segundo Meserlian e Vitaliano (2009), o Oralismo vigorou na educação do aluno surdo por um longo período. Até mesmo nos dias atuais encontramos escolas de educação de surdos que seguem essa perspectiva. Nessa filosofia, são utilizados elementos para o seu desenvolvimento, que são:

- A)** Estimulação auditiva, comunicação gestual-visual e leitura labial, através da qual os alunos se apropriam dos sons da fala e desenvolvem a comunicação oral.
- B)** O treinamento auditivo, a leitura labial e o desenvolvimento da fala, também o uso da prótese individual que amplifica os sons, com o objetivo de aproveitar os resíduos auditivos do aluno surdo, possibilitando aos mesmos a comunicação oral.
- C)** O treinamento auditivo, a leitura labial, o alfabeto manual e o uso da prótese individual que amplifica os sons, com o objetivo de aproveitar os resíduos de fala do aluno surdo.
- D)** Utiliza a Língua de Sinais, o alfabeto digital, a amplificação sonora, tendo como objetivo o desenvolvimento da leitura e da escrita e a comunicação oral.

23) Na história da educação de surdos, três filosofias educacionais marcaram essa trajetória: o Oralismo, a Comunicação Total e o Bilinguismo. Sobre tais filosofias, marque (V) para verdadeiro e (F) para falso.

- () O objetivo do Oralismo é a inclusão da criança surda na comunidade de ouvintes, visando oferecer condições de desenvolver a língua oral. Os adeptos dessa filosofia percebem a surdez como uma deficiência que deve ser minimizada através da estimulação auditiva.
- () A Comunicação Total é um procedimento baseado nos múltiplos aspectos das orientações manualista e oralista para o ensino da comunicação ao deficiente auditivo. Dentre esses aspectos, a oralização tem prioridade na Comunicação Total.
- () O Bilinguismo tem como pressuposto básico que o surdo deve adquirir, como língua materna, a língua de sinais, que é considerada a língua natural dos surdos e, como Segunda língua, a língua oficial de seu país.

A alternativa que corresponde à sequência **CORRETA** é:

- A)** V, V, V.
- B)** F, F, V.
- C)** V, F, V.
- D)** F, V, V.

24) “A Libras tem sua estrutura gramatical organizada a partir de alguns parâmetros que a formam nos diferentes níveis linguísticos” (HONORA; FRIZANCO, 2010, p. 16). Sobre esses parâmetros, relacione a segunda coluna de acordo com a primeira:

Coluna 01

- (1) Configuração das Mãos (CM)
- (2) Ponto de Articulação (PA)
- (3) Movimento (M)
- (4) Orientação ou Direcionalidade (O/D)
- (5) Expressão Facial e/ou Corporal (EF/C)

Coluna 02

- () É a deslocação da mão no espaço durante a execução do sinal.
- () São as formas nas quais as mãos são colocadas para a execução do sinal.
- () É a direção que o sinal terá para ser executado.
- () São as feições feitas pelo rosto para dar vida e entendimento ao sinal executado.
- () É o lugar onde incide a mão configurada para a execução do sinal.

Marque a alternativa que apresenta a sequência **CORRETA** correlação.

- A)** 2-3-4-5-1.
- B)** 4-3-1-5-2.
- C)** 3-1-4-5-2.
- D)** 1-4-3-2-5.



25) Segundo Ferreira et al (2011, p. 9), “[...] a comunicação por sinais utilizada pelas pessoas surdas não é uma invenção de um grupo minoritário de deficientes, uma ‘prótese’ simbólica para substituir a voz por causa da deficiência auditiva, mas está na própria origem da linguagem humana”. Sobre a Língua de Sinais, julgue (V) para verdadeiro e (F) para falso.

- () O desenvolvimento das línguas de sinais, hoje consideradas como o modo natural e mais eficiente para a comunicação de surdos, está, antes de tudo, baseado na capacidade linguística primordial de todos os seres humanos. Com essa capacidade os usuários das línguas de sinais podem dialogar sobre qualquer assunto de interesse humano.
- () Como em qualquer língua viva, nas línguas de sinais existem variações regionais e locais, estilos pessoais, uso em contexto, norma padrão, gírias e constante invenção e transformação de sinais.
- () O que é denominado de palavra nas línguas orais-auditivas é chamado de sinal nas línguas de modalidade gestual-visual ou visual-espacial.

A alternativa que corresponde a sequência **CORRETA** é:

- A)** F, F, V.
B) V, F, V.
C) F, V, V.
D) V, V, V.

26) No processo de comunicação de pessoas surdas, “além da língua de sinais, existe o alfabeto manual, que é o conjunto de sinais representado por uma posição de mão e dedos, correspondente a cada uma das letras do alfabeto escrito” (FERREIRA et al, 2011, p. 11). Sobre o alfabeto manual, marque a alternativa **INCORRETA**:

- A)** A sinalização do alfabeto manual requer fluência, isto é, a competência prática para executar os sinais com ritmo e rapidez, sem preocupação excessiva com a execução precisa de cada letra; do contrário o sentido fica prejudicado para quem os interpreta.
- B)** A soletração com o alfabeto manual é como a escrita à mão de uma pessoa, ou seja, a execução do sinal é como uma caligrafia que sofre algumas variações de pessoa para pessoa.
- C)** Ele não é uma língua de sinais em si, mas um recurso de soletração que só faz sentido para os surdos ou ouvintes alfabetizados.
- D)** A utilização do alfabeto manual com competência é suficiente para a comunicação inicial com uma pessoa surda, isto é, a soletração de frases inteiras letra por letra dispensa o uso de sinais de libras.

27) Até meados do século XVI, os surdos eram vistos como ineducáveis, sendo considerados como inúteis à coletividade. A partir do início do século XVI, portanto, há registros de algumas experiências de educação de surdos. Já no século XVIII, surgem vários educadores de surdos que desenvolveram metodologias voltadas para essas pessoas, destacando-se o abade francês Charles Michel de L'Épée (MESERLIAN; VITALIANO, 2009). Marque a alternativa que não se refere à proposta de educação de surdos de L'Épée:

- A)** Desenvolveu uma metodologia fonética de alfabetização, que diminuía o alfabeto para 21 sons, resolvendo o problema de ensinar os nomes das letras e, assim, valorizando a representação sonora de cada elemento gráfico.
- B)** O processo de aprendizagem proposto por ele previa que os educadores teriam que aprender os sinais com os surdos, com o objetivo de ensinarem a língua falada e a escrita do grupo socialmente majoritário, isto é, dos ouvintes.
- C)** Desenvolveu um método educacional, denominado de “sinais metódicos”, apoiado na linguagem de sinais da comunidade de surdos.
- D)** A Língua de Sinais era essência do processo pedagógico do abade, pois, para ele, era a possibilidade que os surdos possuíam para aprender a ler e a escrever.

28) Dentre as pessoas que frequentam a comunidade surda, é comum a presença de “CoDAs”, termo que designa “crianças ouvintes com pais surdos”. Essas crianças são, portanto, “consideradas bilíngues biculturais, pois, além de terem o potencial para compartilhar a cultura e a língua de sinais de seus pais surdos, por serem ouvintes tornam-se inevitavelmente membros da comunidade ouvinte” (CRUZ E FINGER, 2013, p. 2). CoDA é uma sigla que deriva da expressão inglesa:

- A)** Children of Blind Adults.
B) Children of Cripple Adults.
C) Children of Deaf Adults.
D) Children of Down Adults.



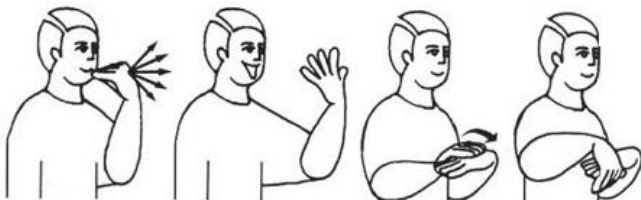
29) O intérprete de Libras é uma atividade que requer especialização e um aprendizado contínuo. Até pouco tempo atrás, porém, trabalhar com a língua de sinais era uma atividade basicamente ligada a quem tinha na família ou no círculo de amizades uma pessoa com deficiência auditiva. Mas essa realidade tem se alterado, sobretudo a partir de 2005, quando entrou em vigor um decreto que insere a Língua Brasileira de Sinais como disciplina curricular obrigatória nos cursos de formação de professores e de fonoaudiologia no Brasil. O diploma legal a que o enunciado acima se refere é:

- A)** A Lei nº 10.436/02.
- B)** O Decreto nº 5.626/05.
- C)** A Lei nº 9.394/96.
- D)** O Decreto nº 51.045/61.

30) A língua que o intérprete ouve ou vê para, a partir dela, fazer a tradução e interpretação para a outra língua recebe o nome de:

- A)** Língua-mãe
- B)** Língua-fonte.
- C)** Língua-filha.
- D)** Língua-alvo.

31) Indique o significado da palavra dada na sinalização abaixo:



- A)** Boa noite.
- B)** Boa sorte.
- C)** Boa tarde.
- D)** Bom dia.

32) Segundo o art. 6º, do Decreto nº 5.626/05, a formação de instrutor de Libras, em nível médio, deve ser realizada por meio de:

- I. Cursos de educação profissional.
- II. Cursos de formação continuada promovidos por instituições de ensino superior.
- III. Cursos de formação continuada promovidos por instituições credenciadas por secretarias de educação.

É **CORRETO** o que se afirma apenas nos itens:

- A)** II.
- B)** III.
- C)** I e II.
- D)** I, II e III.

33) Em relação à língua brasileira de sinais, é **INCORRETO** afirmar que:

- A)** Devido à evolução cultural e tecnológica, novos sinais estão sendo incorporados ao vocabulário da Libras.
- B)** Libras é uma língua gestual-visual, isto é, uma língua que utiliza o canal visual e as expressões faciais e corporais na construção da comunicação.
- C)** Libras é uma língua que transmite ideias sutis, tanto concretas como abstratas.
- D)** Libras é uma linguagem limitada, porquanto transmite apenas ideias concretas.

34) “É utilizada, normalmente, para soletrar nomes de pessoas, de lugares, de rótulos ou para vocábulos não existentes na língua de sinais. É um meio de verificação, questionamento, ou veiculação da ortografia de uma palavra em português” (HONORA; FRIZANCO, 2010, p. 16). O enunciado refere-se a:

- A)** Datilologia.
- B)** Dislalia.
- C)** Iconicidade.
- D)** Variação linguística.

35) “[...] é interessante considerar, no ensino a alunos com deficiência auditiva e surdez, que há períodos críticos para a aquisição da linguagem. Assim, seja a língua oral para uns, seja a língua de sinais para outros, os enfoques educativos devem possibilitar essa aquisição da linguagem o mais cedo possível, observando as necessidades individuais e as expectativas dos pais” (SILVA, 2014). Sobre o ensino envolvendo tais alunos, assinale (V) para Verdadeiro e (F) para Falso.

- () Ensinar a alunos surdos não é o mesmo que ensinar a alunos com deficiência auditiva.
- () Os alunos com deficiência auditiva podem necessitar de ajudas auditivas e de um entorno razoavelmente tranquilo para desenvolver-se bem na escola.
- () Os alunos surdos precisam de adequado apoio visual e de outros meios de comunicação, como o uso da língua de sinais e da leitura labial, para obter melhor aproveitamento na escola.
- () O aprendizado da Língua Brasileira de Sinais e um tom de voz bem elevado do professor são condições imprescindíveis para que os educandos surdos alcancem a compreensão do que está sendo trabalhado em aula.

A sequência que responde **corretamente** é:

- A)** V, V, V, F.
- B)** V, V, V, V.
- C)** F, V, V, F.
- D)** V, F, V, F.



36) No que diz respeito ao espaço de atuação do intérprete de Libras no contexto educacional, é possível afirmar que:

- A)** O intérprete de Libras pode atuar apenas na educação básica.
- B)** O intérprete de Libras pode atuar apenas na educação infantil e no ensino fundamental.
- C)** O intérprete de Libras pode atuar apenas na graduação e pós-graduação.
- D)** O intérprete de Libras pode atuar em todos os níveis e etapas da educação escolar.

37) É fato bem estabelecido que as línguas de sinais não constituem um sistema linguístico universal. Na verdade, cada país tem a sua própria língua, produto das condições do tempo e da convivência de cada comunidade (MCLAREN, 1995). À vista disso, é possível afirmar que as línguas de sinais são uma construção:

- A)** Cultural e fonológica.
- B)** Linguística e fonográfica.
- C)** Histórica e social.
- D)** Linguística e cultural.

38) O que significa para uma pessoa viver e conhecer o mundo por meio da audição, do tato, do olfato, do paladar e do sentido cinestésico? As pessoas que nunca dispuseram da visão como sentido predominante são diferentes em suas interações daquelas que sofreram perda desse sentido? Essas questões assinalam a complexidade requerida pelas pessoas cegas para entrar em conhecer o mundo em que se encontra e com ele interagir (MASINI, 2013). Acerca da deficiência visual, assinale dentre as alternativas abaixo a única **INCORRETA**:

- A)** A cegueira total ou simplesmente amaurose (“visão zero”) pressupõe perda parcial de visão.
- B)** É considerado cego ou de visão subnormal aquele que apresenta desde ausência total de visão até alguma percepção luminosa que possa determinar formas a curtíssima distância.
- C)** Na medicina duas escalas oftalmológicas ajudam a estabelecer a existência de grupamentos de deficiências visuais: a acuidade visual (ou seja, aquilo que se enxerga a determinada distância) e o campo visual (a amplitude da área alcançada pela visão).
- D)** O termo deficiência visual não significa, necessariamente, total incapacidade para ver. Na verdade, sob deficiência visual poderemos encontrar pessoas com vários graus de visão residual.

39) Chamada em Portugal de “língua gestual portuguesa”, a Libras é considerada a segunda língua oficial do Brasil, sendo utilizada pela maioria dos surdos dos centros urbanos de nosso País. Os sinais constituem-se da combinação de configurações de mão, movimentos e pontos de articulação, além de expressões faciais e corporais. *Libras* é uma sigla que aponta para a seguinte denominação:

- A)** Língua brasileira de sinais.
- B)** Língua gestual brasileira.
- C)** Língua mímica do Brasil.
- D)** Linguagem surda do Brasil.

40) Segundo Ferreira (2014, p. 4), “A vida e a língua das pessoas surdas foram pouco investigadas, permanecendo na obscuridade e longe do conhecimento das pessoas durante muitos anos. Com efeito, a maioria dos estudos científicos remete-nos a datas mais recentes”. Sobre a Língua Brasileira de Sinais (LIBRAS), julgue os itens a seguir:

- I. É uma língua universal, isto é, um “código” simplificado aprendido e transmitido aos surdos de forma geral.
- II. Com o passar do tempo, um sinal pode sofrer alterações decorrentes dos costumes da geração que o utiliza.
- III. Aprender Libras é, basicamente, aprender o alfabeto manual.

Assinale a alternativa que contém apenas os itens **CORRETOS**:

- A)** I.
- B)** II.
- C)** III.
- D)** I, II.

41) “A história da educação de surdos não é uma história difícil de ser analisada e compreendida, ela evolui continuamente apesar de vários impactos marcantes, no entanto, vivemos momentos históricos caracterizados por mudanças, turbulências e crises, mas também de surgimento de oportunidades” (STROBEL, 2009, p. 3). Segundo a autora, na história da educação de surdos tivemos três grandes fases, que são, respectivamente:

- A)** Isolamento cultural, o despertar cultural e revelação cultural.
- B)** Revelação cultural, isolamento cultural e o despertar cultural.
- C)** O despertar cultural, isolamento cultural e revelação cultural.
- D)** Revelação cultural, o despertar cultural e o isolamento cultural.



42) Segundo Strobel (2009), há visões diferenciadas sobre a história da educação dos surdos, citando a autora três dessas visões: o historicismo, a história cultural e a história crítica. Sobre a forma como a educação dos surdos é narrada em cada uma dessas visões, julgue (V) para verdadeiro e (F) para falso nas afirmações a seguir:

- () No historicismo, os surdos são narrados como deficientes e patológicos, por isso, a educação deve ter um caráter clínico-terapêutico e de reabilitação, e a língua de sinais é considerada prejudicial aos surdos.
- () Na história cultural, os surdos são narrados como sujeitos com experiências visuais, sendo, portanto, as identidades surdas múltiplas e multifacetadas. Assim, a educação de surdos deve ter respeito à diferença cultural e a língua de sinais é concebida como manifestação da diferença linguística-cultural relativa aos surdos.
- () Na história crítica, os surdos são narrados como "coitadinhos" que precisam de ajuda para se promoverem, se integrarem, pois apesar de terem capacidade, são dependentes. Nessa perspectiva, a educação é vista como caridade, e os surdos "precisam" de ajuda para apoio escolar, porque têm dificuldades de acompanhar. A língua de sinais é usada como apoio ou recurso.

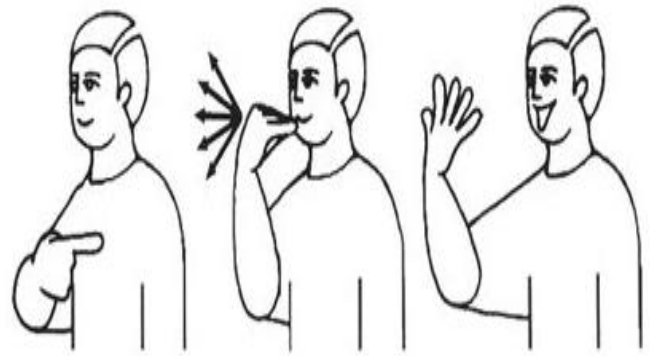
A sequência que responde **corretamente** é:

- A)** F, F, F.
- B)** V, F, F.
- C)** F, V, V.
- D)** V, V, V.

43) A Língua Brasileira de Sinais (Libras) é reconhecida como meio legal de comunicação e expressão conforme artigo 1º da **lei nº 10.436, de 24 de abril de 2002, que é entendida como:**

- A)** Forma de expressão, em que o sistema linguístico de natureza unicamente visual, sem estrutura gramatical, constituindo um sistema linguístico de transmissão de informações, oriundos de comunidades de pessoas surdas do Brasil.
- B)** Forma de comunicação, em que o sistema linguístico de natureza motora-sonora, com estrutura gramatical própria, constituem um sistema linguístico de transmissão de ideias e fatos, oriundos de comunidades de pessoas surdas do Brasil.
- C)** Forma de comunicação e expressão, em que o sistema linguístico de natureza visual-motora, com estrutura gramatical própria, constituem um sistema linguístico de transmissão de ideias e fatos, oriundos de comunidades de pessoas surdas do Brasil.
- D)** Forma de comunicação de natureza unicamente motora, com estrutura gramatical, constitui um sistema linguístico de transmissão de ideias e fatos, oriundos de comunidades de pessoas surdas do mundo.

44) Indique o significado da expressão a seguir:



- A)** Estou satisfeito.
- B)** Estou bem.
- C)** Estou com fome.
- D)** Olá.

45) A principal preocupação da fonética em Libras é descrever as unidades mínimas dos sinais. A fonética descreve as propriedades físicas, articulatórias e perceptivas de configuração e orientação de mão, movimento locação, expressão corporal e facial. Para tanto, foram adotados alguns parâmetros. A respeito desses parâmetros, os movimentos realizados pela face, pelos olhos, pela cabeça ou pelo tronco durante a realização dos sinais são chamados de:

- A)** Locação.
- B)** Expressões não-manuais.
- C)** Configuração do rosto.
- D)** Orientação gesticular.

46) Chamamos de educação inclusiva aquela educação que aponta para a transformação de uma sociedade inclusiva e se concretiza num processo mediante o qual se amplia a participação de todos os estudantes nos estabelecimentos de ensino regular. Dentre os segmentos beneficiados pela educação inclusiva, temos as pessoas portadoras de necessidades especiais, cujo terminologia, atualizada desde 2006, passou a ser:

- A)** "pessoa com deficiência".
- B)** "pessoa deficiente".
- C)** "pessoa especial".
- D)** "pessoa com necessidade".



47) O professor Silveira tem em sua turma dois alunos com necessidades educativas especiais: um com deficiência auditiva severa e outro com deficiência visual com acuidade visual decimal de 0,015 (próximo à cegueira). Neste caso, é importante que este professor conheça alguns sistemas auxiliares de comunicação, sobretudo.

- I. A Linguagem de Sinais
- II. Dominó Tátil
- III. O Sistema Braille de leitura e escrita.
- IV. Lupa eletrônica.

Estão **CORRETOS** os itens:

- A)** Apenas I.
- B)** Apenas I e II.
- C)** Apenas I e III.
- D)** Apenas II e III.

48) Deficiência auditiva, também conhecida como hipoacusia ou surdez, é a perda parcial ou total de audição. No passado, costumava-se achar que a surdez era acompanhada por algum tipo déficit de inteligência. Entretanto, a inclusão dos surdos no processo educativo, compreendeu-se que eles, em sua maioria, não tinham a possibilidade de desenvolver a inteligência em virtude dos poucos estímulos que recebiam e que isso era devido à dificuldade de comunicação entre surdos e ouvintes.

Segundo Bueno e Resa (1995), o quadro de atividades para educandos surdos deve conter:

- I. Exercícios de coordenação dinâmica geral; Exercícios de equilíbrio e suas variações.
- II. Controle segmentário dos membros superiores e inferiores: balanceios, rotações.
- III. Orientação espacial.

É **CORRETO** o que se afirma em:

- A)** I, II e III.
- B)** Nenhum.
- C)** Apenas II e III.
- D)** Apenas I.

49) Se compararmos as produções textuais em língua portuguesa (a primeira língua oficial do Brasil) e em Libras (a segunda língua oficial do Brasil), encontraremos algumas diferenças. De posse dessa informação, assinale, dentre as alternativas abaixo, o único aspecto que **NÃO** constitui diferença entre as duas línguas:

- A)** A língua de sinais é visual-espacial, enquanto a língua portuguesa é oral-auditiva.
- B)** A língua de sinais é baseada nas experiências visuais das comunidades surdas mediante as interações culturais surdas, enquanto a língua portuguesa constitui-se baseada nos sons.
- C)** A língua de sinais apresenta uma sintaxe espacial incluindo os chamados classificadores, enquanto a língua portuguesa usa uma sintaxe linear utilizando a descrição para captar o uso de classificadores.
- D)** A escrita da língua de sinais é alfabética, enquanto a escrita em língua portuguesa é fonológica.

50) O cenário da educação de surdo lida com diferentes conceitos usados comumente pelos profissionais da área. Sabendo disto, estabeleça a correlação entre a primeira e a segunda coluna levando em conta os quatro conceitos alistados abaixo e a sua respectiva correspondência:

1. Bimodalismo
2. Bilinguismo
3. Diglossia
4. Oralismo

- () Coexistência de dois sistemas linguísticos, podendo ser individual ou grupal.
- () Mistura da língua natural e da língua artificial, no caso do Brasil, a mistura do português com libras, ou seja, o uso simultâneo de sinais e da fala.
- () Ênfase na língua oral em termos terapêuticos.
- () Situação linguística em que duas línguas estão numa relação de complementaridade.

Assinale a alternativa que indica a sequência **CORRETA**:

- A)** 2-1-3-4.
- B)** 3-1-2-4.
- C)** 2-1-4-3.
- D)** 4-3-1-2.