

CADERNO DE QUESTÕES

PROFESSOR PEDAGÓGICO

NÍVEL SUPERIOR

NOME: _____

Nº DE INSCRIÇÃO:

LEIA COM ATENÇÃO

1. Este **CADERNO DE QUESTÕES** contém **30 QUESTÕES** de múltipla escolha (objetivas) correspondentes ao cargo concorrente do candidato;
2. Cada questão de múltipla escolha apresenta **CINCO** alternativas identificadas com as letras **A, B, C, D e E** sendo apenas uma correta;
3. Confira se o seu **CADERNO DE QUESTÕES** contém a quantidade de questões descritas no item 1 e se o **cargo e nível** para os quais você foi inscrito estão corretos. Caso esteja incompleto ou apresente qualquer defeito comunique imediatamente ao fiscal de sala;
4. Observe, na **FOLHA DE RESPOSTA**, se seus dados estão registrados corretamente. Caso haja alguma divergência, comunique ao fiscal de sala;
5. **ATENÇÃO:** após conferência, assine seu nome no espaço próprio da **FOLHA DE RESPOSTA E CADERNO DE QUESTÕES**.
6. É obrigatório o uso de caneta esferográfica feita em material transparente de tinta preta;
7. Não é permitido, no momento da prova, o candidato permanecer com aparelhos eletrônicos (calculadora, telefone celular, tablet etc.), óculos escuros, protetor auricular, boné etc.;
8. O (a) candidato (a) só poderá se ausentar do local de prova depois de transcorrido o tempo de 1(uma) hora do início da prova. Vale ressaltar que só poderá levar o **CADERNO DE QUESTÕES**, após 2(duas) horas do início da prova;
9. O tempo disponível para a prova é de **03 (três) horas**;
10. Quando terminar sua prova, entregue ao fiscal de sala a **FOLHA DE RESPOSTAS** e o **CADERNO DE QUESTÕES** (caso não tenha decorrido o tempo de 2 horas do início da prova);
11. Será eliminado do concurso e terá sua prova anulada o candidato (a) que: **NÃO ASSINAR A LISTA DE PRESENÇA** e/ou a **FOLHA DE RESPOSTAS**.
12. Os três últimos candidatos, ao terminar a prova, só poderão sair juntos.

BOA PROVA!

DESTAQUE AQUI

01	06	11	16	21	26
02	07	12	17	22	27
03	08	13	18	23	28
04	09	14	19	24	29
05	10	15	20	25	30

LÍNGUA PORTUGUESA

Questões de 01 a 05

Texto para as questões 01 a 05

Era uma vez, uma Agulha, que disse a um novelo de Linha:

— Por que está você com esse ar, toda cheia de si, toda enrolada, para fingir que vale alguma coisa, neste mundo?

— Deixe-me, Senhora.

— Que a deixe? Que a deixe, por quê? Porque lhe digo que está com um ar insuportável? Repito que sim, e falarei sempre que me der na cabeça.

— Que cabeça, Senhora? A Senhora não é alfinete, é Agulha. Agulha não tem cabeça. Que lhe importa o meu ar? Cada qual tem o ar que Deus lhe deu. Importe-se com a sua vida e deixe a dos outros.

— Mas você é orgulhosa.

— Decerto que sou.

— Mas, por quê?

— É boa! Porque coso. Então, os vestidos e enfeites de nossa ama, quem é que os cose, senão eu?

— Você? Esta agora é melhor. Você é que os cose? Você ignora que quem os cose sou eu, e muito eu?

— Você fura o pano, nada mais; eu é que coso, prendo um pedaço ao outro, dou feição aos babados...

— Sim, mas que vale isso? Eu é que furo o pano, vou adiante, puxando por você, que vem atrás, obedecendo ao que eu faço e mando...

— Também os batedores vão adiante do imperador.

— Você é imperador?

— Não digo isso. Mas a verdade é que você faz um papel subalterno, indo adiante; vai só mostrando o caminho, vai fazendo o trabalho obscuro e ínfimo. Eu é que prendo, ligo, ajunto...

Estavam nisto, quando a Costureira chegou à casa da Baronesa. Não sei se disse que isto se passava em casa de uma Baronesa, que tinha a modista ao pé de si, para não andar atrás dela. Chegou a Costureira, pegou do pano, pegou da Agulha, pegou da Linha, enfiou a Linha na Agulha, e entrou a coser. Uma e outra iam andando orgulhosas, pelo pano adiante, que era a melhor das sedas, entre os dedos da Costureira, ágeis como os galgos de Diana — para dar a isto uma cor poética. E dizia a Agulha:

— Então, Senhora Linha, ainda teima no que dizia, há pouco? Não repara que esta distinta Costureira só se importa comigo; eu é que vou aqui entre os dedos dela, unidinha a eles, furando abaixo e acima.

A Linha não respondia nada; ia andando. Buraco aberto pela Agulha era logo enchido por ela, silenciosa e ativa como quem sabe o que faz, e não está para ouvir palavras loucas. A Agulha vendo que ela não lhe dava resposta, calou-se também, e foi andando. E era tudo silêncio na saleta de costura; não se ouvia mais que o plic-plic plic-plic da agulha no pano. Caindo o sol, a Costureira dobrou a costura, para o dia seguinte; continuou ainda nesse e no outro, até que no quarto acabou a obra, e ficou esperando o baile.

Veio a noite do baile, e a Baronesa vestiu-se. A Costureira, que a ajudou a vestir-se, levava a Agulha espetada no corpinho, para dar algum ponto necessário. E quando compunha o vestido da bela dama, e puxava a

um lado ou outro, arregaçava daqui ou dali, alisando, abotoando, acolchetando, a Linha, para mofar da agulha, perguntou-lhe:

— Ora, agora diga-me quem é que vai ao baile, no corpo da Baronesa, fazendo parte do vestido e da elegância? Quem é que vai dançar com Ministros e Diplomatas, enquanto você volta para a caixinha da costureira, antes de ir para o balaio das mucamas? Vamos, diga lá. Parece que a Agulha não disse nada; mas um Alfinete, de cabeça grande e não menor experiência, murmurou à pobre Agulha:

— Anda, aprende, tola. Cansas-te em abrir caminho para ela e ela é que vai gozar da vida, enquanto aí ficas na caixinha de costura. Faze como eu, que não abro caminho para ninguém. Onde me espetam, fico.

Contei esta história a um professor de melancolia, que me disse, abanando a cabeça:

— Também eu tenho servido de Agulha a muita linha Ordinária!

(Assis, Machado de.

www.releituras.com/machadodeassis_apologo.asp)

QUESTÃO 01

Em relação ao texto acima, assinale a afirmativa que melhor o descreve em relação ao seu conteúdo semântico e tipologia textual:

(A) Retrata a história de apenas dois personagens: uma Agulha e um novelo de Linha, os quais discutem sobre a importância que possuem, na sociedade, numa crônica divertida e relevante.

(B) Trata-se de uma narrativa que encerra uma mensagem de fundo moral, mostrando uma personagem orgulhosa (Agulha) que faz questão de se mostrar superior a uma personagem humilde (Linha). Esta prefere o silêncio a ter um caráter manchado pelo orgulho e pela vaidade.

(C) Machado de Assis escreveu esta crônica com base nas situações cotidianas da vida, haja vista que, em toda parte, sempre há pessoas que possuem sentimentos de superioridade ou mesmo de inferioridade e demonstram esses sentimentos com palavras e atitudes.

(D) O autor nos apresenta uma visão do ser humano como um ser patológico, apresentando um conto de humor sutil, nos fazendo reviver e analisar os valores humanos.

(E) Trata-se de uma crônica narrativa, em que as personagens (Agulha e Linha) discutem sobre qual das duas possui mais relevância, na sociedade. Ao final, um outro personagem (Alfinete) entra em cena, transmitindo uma mensagem de Inteligência e esperteza ao leitor.

QUESTÃO 02

Que relevante figura de linguagem há, no seguinte trecho: “Chegou a costureira, pegou do pano, pegou da agulha, pegou da linha, enfiou a linha na agulha, e entrou a coser.” ?

(A) Metáfora.

(B) Onomatopeia.

(C) Silepse.

(D) Anacoluto.

(E) Anáfora.

QUESTÃO 03

Assinale a estrutura que possui um desvio gramatical, relacionado à regência verbal:

- (A) — Ora, agora diga-me quem é que vai ao baile, no corpo da Baronesa, fazendo parte do vestido e da elegância?
 (B) Ninguém mais os observa além de mim.
 (C) Estavam nisto, quando a Costureira chegou à casa da Baronesa. Não sei se disse que isto se passava em casa de uma Baronesa, que tinha a modista ao pé de si, para não andar atrás dela.
 (D) — Que cabeça, Senhora? A Senhora não é Alfinete, é Agulha. Agulha não tem cabeça. Que lhe importa o meu ar? Cada qual tem o ar que Deus lhe deu. Importe-se com a sua vida e deixe a dos outros.
 (E) Vejo que os três: Agulha, Linha e Alfinete, obedecem, em torno à mesa da sala de costura, um triste ritual de discussão, no qual o orgulho prevalece.

QUESTÃO 04

Assinale a alternativa em que aparecem, respectivamente, as seguintes funções: “Metalinguística” e “Emotiva”:

- (A) “-Alô! É da Polícia? Como? O quê? Você poderia falar mais alto? Quê? Ah! A ligação está ruim. Não entendo você. Farei uma nova ligação! Tchau!” / “Eu lamento, mas estou muito triste com tudo o que tem acontecido, neste país. Parece que as pessoas esqueceram-se de Deus. Ninguém mais prima pela honestidade. Tudo gira, apenas, em torno de interesses e o foco é apenas dinheiro e poder.”
 (B) “Eu, como Professor de Língua Portuguesa, posso afirmar que a linguagem que os falantes do nosso idioma estão usando, na internet, aos poucos, fará com que todos esqueçam do primor, da beleza que há em nossos dicionários e gramáticas, os quais nos dão relevantes regras de como falar e escrever corretamente, com exatidão e requinte.” / “Eu te amo, sempre te amarei, por toda a vida... Todavia, estou muito triste por tua partida. Meu coração está angustiado e já nem sei mais sorrir.”
 (C) “Todos os dias, olho para o céu e não vejo as estrelas.” / “O meu caminho é triste e deserto, sem você aqui.”
 (D) “O computador é uma invenção maravilhosa, tanto quanto a invenção da lâmpada.” / “Nossos sonhos estão atrelados a interesses nem sempre humanos.”
 (E) “Para mim, que sou bailarina e faço dança há dez anos, dançar é a melhor arte, a melhor diversão.” / “O computador é a evolução da máquina de datilografia.”

QUESTÃO 05

Assinale a alternativa que classifica corretamente, e respectivamente, as figuras de linguagem presentes, nas seguintes estruturas abaixo:

- I. A freguesa perguntou mil vezes se a feirante poderia baixar o preço das frutas.
 II. A feirante má humilhou a freguesa, sendo a verdadeira Agulha da obra “Um Apólogo”.
 III. O mais incrível é que ela nunca havia lido Machado de Assis.

- (A) Hipérbole, Metáfora, Metonímia.
 (B) Hipérbato, Comparação, Metáfora.
 (C) Catacrese, Metáfora, Metonímia.
 (D) Metáfora, Comparação, Eufemismo.
 (E) Metáfora, Antítese, Metáfora.

MATEMÁTICA

Questões de 06 a 10

QUESTÃO 06

Em um supermercado, o preço do quilograma (R\$/kg) da azeitona preta é R\$ 25,60. Um cliente verificou que a etiqueta da sua embalagem não informava a quantidade, em quilogramas, que correspondia ao preço pago por ele.

AZEITONA PRETA
INTEIRA

DATA:	24/04/16	
HORA:	08:41	
VALIDADE:	06/05/16	
LOTE:	ABD2345DEF89	
Tara:	0,008 kg (T)	
		2 050200 006357
		Preço/kg R\$: 25,60

PESO: 0,496 kg (L)
PESO DRENADO: ??? kg

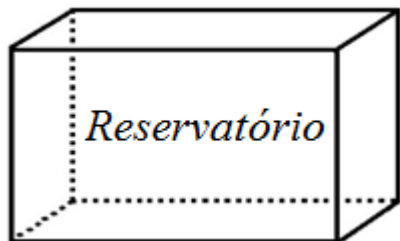
TOTAL R\$: 6,40

A quantidade de azeitona preta contida na embalagem desse produto da etiqueta acima é igual a:

- (A) 0,25 g
 (B) 130 g
 (C) 250 g
 (D) 260 g
 (E) 300 g

QUESTÃO 07

Uma bomba de sucção retira água de um reservatório cujo formato é de um paralelepípedo reto retângulo, ilustrado abaixo, numa razão constante em função do tempo, ou seja, a quantidade de água que é retirada do reservatório a cada intervalo de tempo é sempre a mesma. Se este reservatório estivesse cheio antes de ligarmos a bomba de sucção, então o gráfico que melhor representa a altura da água em função do tempo é:



- (A) altura vs tempo
- (B) altura vs tempo
- (C) altura vs tempo
- (D) altura vs tempo
- (E) altura vs tempo

QUESTÃO 08

A tabela abaixo representa a pontuação obtida em um teste com um conjunto de 10 pessoas:

Nº de pessoas	2	5	3
Pontos por pessoa	9,0	8,5	x

Se a pontuação média desse conjunto de 10 pessoas foi de 8,0 pontos, então o valor de x é:

- (A) 6,0
(B) 6,5
(C) 7,0
(D) 7,5
(E) 8,0

QUESTÃO 09

O preço de um determinado produto sofreu as seguintes variações sucessivas em um período de um determinado ano: em julho, aumentou 15%; em agosto, reduziu de 12%; e, em setembro, mais uma redução de 3%, sempre em relação ao mês anterior. Sobre essas variações, ao final desses três meses, em relação ao preço original, é correto afirmar que o produto:

- (A) Aumentou em aproximadamente 1%
(B) Aumentou em aproximadamente 20%
(C) Diminuiu em aproximadamente 2%
(D) Diminuiu em aproximadamente 20%
(E) Permaneceu com o mesmo preço

QUESTÃO 10

As turmas A e B de um determinado curso superior possuem o mesmo número de alunos. Na turma A, a razão entre o número de mulheres e o número de homens, nessa ordem, é igual $\frac{2}{3}$ e, na turma B, essa razão é $\frac{1}{5}$. Se na realização de uma palestra as duas turmas foram juntadas, então essa razão entre o número de mulheres para o número de homens, nessa ordem, passou a ser:

- (A) $\frac{3}{8}$
(B) $\frac{4}{7}$
(C) $\frac{2}{15}$
(D) $\frac{17}{43}$
(E) $\frac{13}{15}$

NOÇÕES DE INFORMÁTICA

Questões de 11 a 15

QUESTÃO 11

No Windows é necessário instalar alguns programas para podermos visualizar alguns arquivos. Que extensão de arquivo a imagem do programa abaixo executa?



Fonte da imagem <https://get.adobe.com/br/reader/>

- (A) png
- (B) pdf
- (C) jpg
- (D) mp4
- (E) psd

QUESTÃO 12

Para ter acesso a internet, o computador precisa de alguns dispositivos. Qual desses dispositivos é essencial para acessar a rede mundial de computadores?

- (A) HD
- (B) Modem
- (C) Memória RAM
- (D) Pen drive
- (E) Placa de som

QUESTÃO 13

Paulo é recém contratado para trabalhar em uma indústria. Ele começou a criar pastas, para organizar melhor seus arquivos. Quando clicou com o botão direito do mouse apareceu um menu. Qual o nome desse menu?

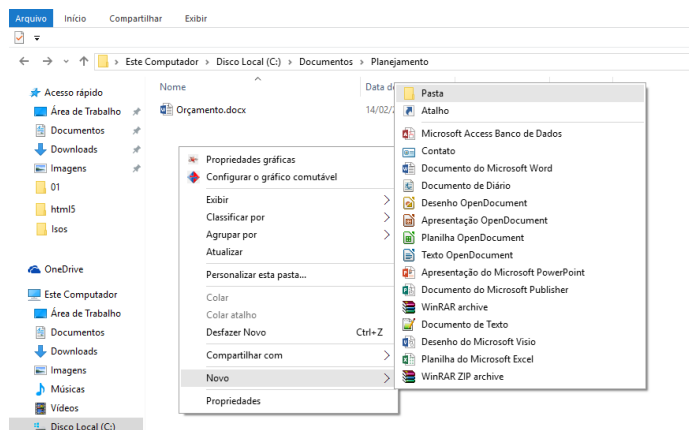


Imagem criada pelo autor da prova

- (A) Menu de opções
- (B) Menu de arquivos e pastas
- (C) Menu de acesso rápido
- (D) Menu de contexto
- (E) Menu do Windows Explorer

QUESTÃO 14

Existe uma determinada aplicação que é utilizada para capturar e analisar pacotes, coletando informações confidenciais de usuários na rede, como login, senha. Qual é essa aplicação?

- (A) DMZ
- (B) Firewall
- (C) Sniffer
- (D) Spoofing
- (E) FreeNAS

QUESTÃO 15

O Microsoft Word 2007 contém recursos para a criação de algumas artes. Analisando a imagem abaixo, qual ferramenta foi utilizada para o desenvolvimento da arte?



- (A) Inserir Gráfico
- (B) Inserir Formas
- (C) Inserir SmartArt
- (D) Inserir Imagem
- (E) Inserir Clip-art

CONHECIMENTOS GERAIS E LEGISLAÇÃO DO MUNICÍPIO

Questões de 16 a 20

QUESTÃO 16

Conforme a Lei Orgânica do Município de São Sebastião da Boa Vista - PA, constitui patrimônio cultural do Município os bens de natureza material e imaterial tomados individualmente ou em conjunto. Por ações e memórias de grupos formados da sociedade boavistense temos como algumas inclusões:

- (A) Quem faz eventos com grandes propósitos.
- (B) Aquele que organiza mais eventos.
- (C) Festas religiosas, eventos comemorativos da região.
- (D) As formas de expressão, os modos de criar, fazer e ver as criações científicas, artísticas, tecnológicas, artesanatos e folclóricas.
- (E) As músicas, danças regionais e festas comemorativas.

QUESTÃO 17

Quanto ao regime disciplinar que consta na promulgação da lei nº 249/2014 CP/PMSSBV, são previstas as seguintes penalidades:

- (A) Prisão e advertência.
- (B) Perda de mandato e prisão.
- (C) Suspensão e nome com restrição bancária.
- (D) Advertência, suspensão e perda de mandato.
- (E) Detenção, para investigação e advertência.

QUESTÃO 18

Qual o novo objetivo proposto pela Associação Cultural Boa-Vistense Papa Manga – ACBPAM?

- (A) Fazer somente acordo com comunidades marajoaras.
- (B) Promover campanhas de ação social.
- (C) Realizar feiras agrícolas e pecuárias.
- (D) Trabalhar em campanhas políticas.
- (E) Realizar convênios com órgãos governamentais, não governamentais e internacionais.

QUESTÃO 19

No decorrer da história, o Município de São Sebastião da Boa Vista – PA foi caracterizado como a “Veneza do Marajo”. Qual a alternativa **correta** que confirma essa característica?

- (A) AS Beleza das matas e floras.
- (B) Os igarapés que cortam a cidade e são utilizados como vias de acesso para passeios, trabalhos, dentre outros.
- (C) A raça formada por brancos e índios.
- (D) O clima equatorial, características próprias.
- (E) A grande produtividade do fruto do açaí.

QUESTÃO 20

De acordo com o estabelecido na Lei Orgânica do Município de São Sebastião de Boa Vista – PA, a política habitacional do Município integrada as do Estado e União, objetivará a solução da carência habitacional. Nesse sentido, aponte a alternativa que contém um dos princípios da referida Lei:

- (A) Formação de programas habitacionais pelo sistema de mutirão e autoconstrução que só poderá ser desenvolvido em convênio com um estado e município ou instituição privada.
- (B) Somente oferta em lotes rurais.
- (C) Quem ganhar mais de (dois) salários.
- (D) Não é prioridade família de baixa renda, poderá ter dificuldade de pagar para o governo.
- (E) Somente oferta em lotes urbanos.

CONHECIMENTOS ESPECÍFICOS

Questões de 21 a 30

QUESTÃO 21

O Plano Nacional de Educação (PNE) é resultado de amplos debates entre diversos segmentos sociais e o poder público, com as definições de objetivos e metas para o ensino, em todos os níveis: infantil, básico e superior, a serem executados, nos próximos dez anos. De acordo com essa afirmativa é **correto** afirmar que:

- (A) O Plano Nacional de Educação apresenta dez diretrizes, entre elas ampliar o analfabetismo, a melhoria da qualidade da educação, além da valorização dos profissionais de educação, um dos maiores desafios das políticas educacionais.
- (B) No tema Educação Especial apresenta como meta universalizar, para a população de quatro a dezessete anos com deficiência, transtornos globais do desenvolvimento e altas habilidades/ superdotação, o acesso à educação básica e ao atendimento educacional especializado, exclusivamente nas escolas especiais de ensino.
- (C) O Plano Nacional de Educação consagra a meta de universalização do ensino fundamental de nove anos para toda população de seis a quinze anos e garante que pelo menos noventa e cinco por cento dos alunos conclua essa etapa, na idade recomendada, até o último ano de vigência deste PNE.
- (D) No que se refere à Educação de Jovens e Adultos, nos ensinos fundamental e médio, o Plano Nacional de Educação afirma que esta modalidade deve ser ofertada na forma integrada à educação especial.
- (E) Quanto ao tema Gestão democrática da educação, o Plano Nacional de Educação visa a assegurar condições, no prazo de dois anos, para a efetivação da gestão democrática da educação, associada a critérios técnicos de mérito e desempenho e à consulta pública à comunidade escolar, no âmbito das escolas públicas, prevendo recursos e apoio técnico da União para tanto.

QUESTÃO 22

Considerando os dispositivos da LDB 9394/96, em relação à educação básica, é **incorreto** afirmar que:

- (A) A educação básica constitui-se pela educação infantil, educação fundamental e ensino médio.
- (B) Organizada em séries anuais, períodos semestrais, ciclos, grupos não seriados, ou seja, de acordo com demanda do processo de aprendizagem.
- (C) O calendário escolar pode ser adequado às peculiaridades locais, inclusive climáticas e econômicas, a critério do respectivo sistema de ensino, com autonomia, também, de reduzir o número de horas previstas na lei.
- (D) A carga horária mínima anual deve somar oitocentas horas, distribuídas por um mínimo de duzentos dias letivos.
- (E) Atendimento educacional especializado gratuito aos educandos com deficiência, transtornos globais do desenvolvimento e altas habilidades/ superdotação, transversal a todos os níveis, etapas e modalidades, preferencialmente na rede regular de ensino.

QUESTÃO 23

Conforme o Regimento Unificado das Escolas Públicas do Município de São Sebastião da Boa Vista, é **correto** afirmar que:

(A) Da Instituição Educacional, art. 2º, as Unidades Educacionais que estão situadas no município de São Sebastião da Boa Vista, ministram a Educação Infantil, o Ensino Fundamental de nove (09) anos e a Educação de Jovens e Adultos, em nível do Ensino Fundamental e Médio.

(B) Da Finalidade, art.3º, a Educação Escolar na Rede Municipal de Ensino, inspirada no princípio da dignidade da pessoa humana, tem por finalidade o pleno desenvolvimento do educando, seu preparo para o exercício da cidadania e sua qualificação para o trabalho.

(C) Da Direção, art. 6º, a Administração das Unidades Educacionais é exercida pelo Coordenador Pedagógico, legalmente habilitado pelo órgão competente do Sistema de Ensino nos termos da Legislação em vigor, que coordenará todas as atividades administrativas, pedagógicas, cívicas e sociais, bem como as de integração com a comunidade.

(D) De acordo com as normas estabelecidas pela Secretaria Estadual de Educação, a Unidade Educacional poderá ter ainda um ou dois vice-diretores, legalmente habilitados nos termos da legislação em vigor que além de substituir ou representar o diretor em suas ausências ou impedimentos, coordenará o turno sob a sua responsabilidade.

(E) Do Conselho Escolar, art. 8º, o Conselho Escolar constitui-se em setor colegiado de natureza consultiva, deliberativa e fiscalizadora não necessariamente vinculada à escola, que atua em regime de co-gestão participativa junto à Unidade Educacional, visando a proporcionar-lhe apoio aconselhando-a, fiscalizando-a e avaliando o seu Sistema de Ensino.

QUESTÃO 24

Assinale a assertiva que apresenta um dos princípios básicos da Carreira dos Trabalhadores em Educação Pública do Município de São Sebastião da Boa Vista, elencados na Lei Municipal 218/2011:

(A) Aprimoramento de qualificação, através de cursos e estágios de formação inicial e continuada, atualização, aperfeiçoamento, especialização, mestrado e doutorado.

(B) Piso salarial com correção semestral, definido em acordo coletivo entre a entidade representativa da categoria e a administração pública municipal ressalvada existência de recursos.

(C) Período reservado aos estudos, planejamento e avaliação, em horário diverso da jornada de trabalho.

(D) Organização da Gestão democrática do ensino público estadual.

(E) Organização sindical da categoria restrita a acordo com a gestão municipal.

QUESTÃO 25

De acordo com a Lei Municipal 218, de 25 de fevereiro de 2011, do Município de São Sebastião da Boa Vista, consideram-se Trabalhadores em Educação Pública Municipal:

(A) Os Professores, os Assistentes Educacionais e os Auxiliares Educacionais, que desempenham atividades diretas ou correlatas às atividades de ensino e aprendizagem em unidades escolares ou em órgãos centrais ou intermediários do Sistema Municipal de Ensino.

(B) Os Professores e os Assistentes Educacionais, que desempenham atividades diretas ou correlatas às atividades de ensino e aprendizagem em unidades escolares ou em órgãos centrais ou intermediários do Sistema Municipal de Ensino.

(C) Os Professores e os Auxiliares Educacionais, que desempenham atividades diretas ou correlatas às atividades de ensino e aprendizagem em unidades escolares ou em órgãos centrais ou intermediários do Sistema Municipal de Ensino.

(D) Os Professores, os Assistentes Educacionais e os Auxiliares Educacionais, que desempenham atividades diretas ou correlatas às atividades de ensino e aprendizagem exclusivamente em unidades escolares do Sistema Municipal de Ensino.

(E) Os Professores, os Assistentes Educacionais e os Auxiliares Educacionais, que desempenham atividades diretas ou correlatas às atividades de ensino e aprendizagem, em unidades escolares ou em órgãos centrais, ou intermediários do Sistema Estadual de Ensino.

QUESTÃO 26

O art. 5º, no que tange à Organização da Instituição Educacional, do Regimento Unificado das Escolas Públicas do Município de São Sebastião da Boa Vista, apresenta como as escolas da Rede Municipal de Ensino são constituídas. Diante desta afirmativa, assinale a alternativa **correta**:

(A) Direção, Conselho Escolar, Serviços Pedagógicos, Corpo Docente, Corpo Discente, Conselho de Classe, Secretaria, espaços de Apoio Pedagógico (Sala de Leitura e Laboratório de Informática) e Serviços Auxiliares.

(B) Direção, Conselho Escolar, Serviços Pedagógicos, Corpo Docente, Corpo Discente, Conselho de Classe, Secretaria e Conselho Tutelar.

(C) Direção, Conselho Escolar, Serviços Pedagógicos, Corpo Discente, Secretaria, espaços de Apoio Pedagógico (Sala de Leitura e Laboratório de Informática) e Serviços Auxiliares.

(D) Direção, Serviços Pedagógicos, Corpo Docente, Conselho de Classe, Secretaria, espaços de Apoio Pedagógico (Sala de Leitura e Laboratório de Informática) e Serviços Auxiliares.

(E) Direção, Conselho Escolar, Serviços Pedagógicos, Corpo Docente, Corpo Discente, Conselho de Classe, Secretaria, espaços de Apoio Pedagógico (Sala de Leitura e Laboratório de Informática), Serviços Auxiliares e Conselho jurídico.

QUESTÃO 27

Indique a alternativa **incorreta** em relação à formação dos docentes para atuar na Educação Básica, com fulcro no disposto na Lei de Diretrizes e Bases da Educação Nacional n.9.394/96:

- (A) Estabelecer a associação entre teorias e práticas, inclusive mediante a formação em serviço.
- (B) Ser feita em nível superior, em cursos de licenciatura, de graduação plena.
- (C) Formação feita em cursos de nível médio para o exercício do magistério na educação infantil.
- (D) Aproveitamento da formação e experiências anteriores em instituições de ensino e outras atividades.
- (E) O controle de frequência fica a cargo da escola, conforme o disposto no seu regimento e nas normas do respectivo sistema de ensino, exigida a frequência mínima de setenta e cinco por cento do total de horas letivas para aprovação.

QUESTÃO 28

É o documento que indica a direção que os gestores, professores, alunos, funcionários e famílias devem proceder no cotidiano da escola. Ele se configura numa ferramenta de planejamento e avaliação que todos devem consultar para tomar decisões, por isso não pode ficar engavetado, desativado; constitui-se na referência norteadora de todos os âmbitos da ação educativa da escola. Indique a alternativa **correta** que corresponde à ferramenta educacional conceituada acima:

- (A) Regimento das Escolas Públicas da Rede Municipal de Ensino de São Sebastião da Boa Vista.
- (B) Lei Municipal n.218/2011 do Município de São Sebastião da Boa Vista.
- (C) Lei de Diretrizes e Bases da Educação Nacional n.9394/96.
- (D) Projeto Político Pedagógico.
- (E) Parâmetros Curriculares Nacionais (PCNs).

QUESTÃO 29

A educação básica, nos níveis fundamental e médio (art. 24, V, LDB 9394/96) que versa sobre a verificação do rendimento escolar dos alunos, será organizada de acordo com diferentes critérios. Assinale alternativa **correta** que corresponde a um destes critérios:

- (A) Deve ser contínua e cumulativa, com prevalência dos aspectos qualitativos sobre os quantitativos.
- (B) Veda a possibilidade de aceleração de estudos aos alunos atrasados.
- (C) A não obrigatoriedade de estudos de recuperação.
- (D) Impossibilidade de avanço nos cursos e nas séries mediante verificação do aprendizado.
- (E) Deve ser contínua e cumulativa, com prevalência dos aspectos quantitativos sobre os qualitativos.

QUESTÃO 30

O Conselho Escolar representa a máxima instância de uma Escola, formado por inúmeros representantes envolvidos com a comunidade escolar, como por exemplo pais, responsáveis, corpo docente, corpo discente, funcionários, assim como movimentos sociais que estejam envolvidos e comprometidos com a Educação. Desta forma, tem como premissa básica a melhoria do ensino, na Escola, de modo a auxiliar a gestão escolar na tomada de decisões, através de debates e discussões acerca de temas concernentes a evolução do ensino-aprendizagem da instituição educacional. De acordo com o enunciado, assinale a assertiva **correta**, no que tange a uma das finalidades principais do Conselho Escolar, dispostas no Regimento Unificado das Escolas Públicas do Município de São Sebastião da Boa Vista:

- (A) Colaborar na assistência e formação do educador, por meio da aproximação entre os pais, alunos e professores, promovendo a integração: poder público – comunidade – escola – família.
- (B) Interagir junto à escola como instrumento de transformação de ação, promovendo o bem estar da comunidade do ponto de vista educativo, cultural e social.
- (C) Organizar e desenvolver o sistema de orientação individual e grupal para os alunos, utilizando técnicas psicológicas que lhes permitam diagnosticar, prevenir e solucionar os problemas que resultam no baixo rendimento escolar.
- (D) Sistematizar o processo de acompanhamento dos alunos, encaminhando a outros especialistas aqueles que exigirem assistência especial.
- (E) Orientar, coordenar e acompanhar as atividades didático-pedagógicas, viabilizando o processo educacional da Escola.