



Concurso Público

REF. EDITAL Nº 03

NÍVEL SUPERIOR - MANHÃ

Cargo

BIÓLOGO

Nome do Candidato _____

Inscrição _____

ATENÇÃO

O Caderno de questões possui 50 (cinquenta) questões objetivas, numeradas sequencialmente, de acordo com o exposto no quadro a seguir:

INSTRUÇÕES

1. Na sua Folha de Respostas, confira seu nome, o número do seu documento e o número de sua inscrição. Além disso, não se esqueça de conferir seu Caderno de Questões quanto a falhas de impressão e de numeração, e se o cargo corresponde àquele para o qual você se inscreveu. Preencha os campos destinados à assinatura e ao número de inscrição. Qualquer divergência comunique ao fiscal.
2. O único documento válido para avaliação da prova é a Folha de Respostas. Só é permitido o uso de caneta esferográfica **transparente** de cor azul ou preta para o preenchimento da Folha de Respostas, que deve ser realizado da seguinte maneira: ■
3. O prazo de realização da prova é de 4 (quatro) horas, incluindo a marcação da Folha de Respostas. Após 60 (sessenta) minutos do início da prova, o candidato estará liberado para utilizar o sanitário ou deixar definitivamente o local de aplicação. A retirada da sala de prova dos 3 (três) últimos candidatos só ocorrerá conjuntamente.
4. Ao término de sua prova, comunique ao fiscal, devolvendo-lhe a Folha de Respostas devidamente preenchida e assinada. O candidato poderá levar consigo o Caderno de Questões, desde que aguarde em sala o término da aplicação.
5. As provas e os gabaritos preliminares estarão disponíveis no site do Instituto AOCP - www.institutoaocp.org.br - no dia posterior à aplicação da prova.
6. Implicará na eliminação do candidato, caso, durante a realização das provas, qualquer equipamento eletrônico venha emitir ruídos, mesmo que devidamente acondicionado no **envelope de guarda de pertences**. O NÃO cumprimento a qualquer uma das determinações constantes em Edital, no presente Caderno ou na Folha de Respostas, incorrerá na eliminação do candidato.

MATÉRIA

QUESTÕES

Língua Portuguesa 01 a 10

Raciocínio Lógico e Matemático 11 a 15

Legislação Aplicada à EBSEH 16 a 20

Legislação Aplicada ao SUS 21 a 25

Conhecimentos Específicos 26 a 50



-----(destaque aqui)-----

FOLHA PARA ANOTAÇÃO DAS RESPOSTAS DO CANDIDATO

| | | | | | | | | | | | | | | | | | | | | | | | | | | |
|----------------|----|----|----|----|----|----|----|----|----|----|----|----|----|----|----|----|----|----|----|----|----|----|----|----|----|--|
| Questão | 01 | 02 | 03 | 04 | 05 | 06 | 07 | 08 | 09 | 10 | 11 | 12 | 13 | 14 | 15 | 16 | 17 | 18 | 19 | 20 | 21 | 22 | 23 | 24 | 25 | |
| Resp. | | | | | | | | | | | | | | | | | | | | | | | | | | |

| | | | | | | | | | | | | | | | | | | | | | | | | | | |
|----------------|----|----|----|----|----|----|----|----|----|----|----|----|----|----|----|----|----|----|----|----|----|----|----|----|----|--|
| Questão | 26 | 27 | 28 | 29 | 30 | 31 | 32 | 33 | 34 | 35 | 36 | 37 | 38 | 39 | 40 | 41 | 42 | 43 | 44 | 45 | 46 | 47 | 48 | 49 | 50 | |
| Resp. | | | | | | | | | | | | | | | | | | | | | | | | | | |

O gabarito oficial preliminar e o caderno de questões da prova objetiva estarão disponíveis no endereço eletrônico www.institutoaocp.org.br no dia seguinte à aplicação da prova.

A CHAVE

Ela abre mais do que uma porta, inaugura um novo tempo

IVAN MARTINS

Certos objetos dão a exata medida de um relacionamento. A chave, por exemplo. Embora caiba no bolso, ela tem importância gigantesca na vida dos casais. O momento em que você oferece a chave da sua casa é aquele em que você renuncia à sua privacidade, por amor. Quando pede a chave de volta - ou troca a fechadura da porta - está retomando aquilo que havia oferecido, por que o amor acabou.

O primeiro momento é de exaltação e esperança. O segundo é sombrio.

Quem já passou pela experiência sabe como é gostoso carregar no bolso - ou na bolsa - aquela cópia de cinco reais que vai dar início à nova vida. Carregada de expectativas e temores, a chave será entregue de forma tímida e casual, como se não fosse importante, ou pode vir embalada em vinho e flores, pondo violinos na ocasião. Qualquer que seja a cena, não cabe engano: foi dado um passo gigantesco. Alguém pôs na mão de outro alguém um totem de confiança.

Não interessa se você dá ou ganha a chave, a sensação é a mesma. Ou quase.

Quem a recebe se enche de orgulho. No auge da paixão, e a pessoa que provoca seus melhores sentimentos (a pessoa mais legal do mundo, evidentemente) põe no seu chaveiro a cópia discreta que abre a casa dela. Você só nota mais tarde, quando chega à sua própria casa e vai abrir a porta. Primeiro, estranha a cor e o formato da chave nova, mas logo entende a delicadeza da situação. Percebe, com um sorriso nos lábios, que suas emoções são compartilhadas. Compreende que está sendo convidado a participar de outra vida. Sente, com enorme alívio, que foi aceito, e que uma nova etapa tem início, mais intensa e mais profunda que anterior. Aquela chave abre mais do que uma porta. Abre um novo tempo.

O momento de entregar a chave sempre foi para mim o momento de máximo otimismo.

[...]

Você tem certeza de que a outra pessoa ficará feliz e comovida, mas ao mesmo tempo teme,

secretamente, ser recusado. Então vê nos olhos dela a alegria que havia antecipado e desejado. O rosto querido se abre num sorriso sem reservas, que você não ganharia se tivesse lhe dado uma joia ou uma aliança. (Uma não vale nada; para a outra ela não está pronta). Por isto ela esperava, e retribui com um olhar cheio de amor. Esse é um instante que viverá na sua alma para sempre. Nele, tudo parece perfeito. É como estar no início de um sonho em que nada pode dar errado. A gente se sente adulto e moderno, herdeiro dos melhores sonhos da adolescência, parte da espécie feliz dos adultos livres que são amados e correspondidos - os que acharam uma alma gêmea, aqueles que jamais estarão sozinhos.

Se as chaves de despedida parecem a pior coisa do mundo, não são.

[...]

A gente sabe que essas coisas, às vezes, são efêmeras, mas é tão bonito.

Pode ser que dentro de três meses ou três anos a chave inútil e esquecida seja encontrada no bolso de uma calça ou no fundo de uma bolsa. Ela já não abrirá porta alguma exceto a da memória, que poderá ser boa ou ruim. O mais provável é que o tato e a visão daquela ferramenta sem propósito provoquem um sorriso agridoce, grisalho de nostalgia. Essa chave do adeus não dói, ela constata e encerra.

Nestes tempos de arrogante independência, em que a solidão virou estandarte exibido como prova de força, a doação de chaves ganhou uma solenidade inesperada. Com ela, homens e mulheres sinalizam a disposição de renunciar a um pedaço da sua sagrada liberdade pessoal. Sugerem ao outro que precisam dele e o desejam próximo. Cedem o seu terreno, correm o risco. É uma forma moderna e eloquente de dizer “eu te amo”. E, assim como a outra, dispensa “eu também”. Oferece a chave quem está pronto, aceita a chave quem a deseja, reciproca, oferecendo a sua, quem sente que é o caso, verdadeiramente. Nada mais triste que uma chave falsa. Ela parece abrir uma esperança, mas abre somente uma ilusão.

Adaptado de <http://epoca.globo.com/colunas-e-blogs/ivan-martins/noticia/2015/04/chave.html>

QUESTÃO 01

Em relação ao texto, assinale a alternativa correta.

- (A) O autor considera as chaves da despedida a pior coisa do mundo.
- (B) O autor considera o ato de entregar a chave de sua casa ao outro mais um simples passo que ocorre com a evolução do relacionamento.
- (C) O autor considera a chave um dos objetos que dão a medida exata de um relacionamento.
- (D) Para o autor, quando você dá a chave de sua casa para alguém, é o momento em que você confirma e assume sua privacidade em nome do amor.
- (E) Para o autor, a chave de sua casa, entregue ao outro, carrega somente expectativas boas e nenhum temor.

QUESTÃO 02

Em relação ao excerto: “Oferece a chave quem está pronto, aceita a chave quem a deseja, recíproca, oferecendo a sua, quem sente que é o caso, verdadeiramente.”, é correto afirmar que

- (A) “chave” exerce função de sujeito na primeira e na segunda oração do período.
- (B) “quem” exerce função de sujeito nas orações em que está presente.
- (C) “recíproca” é uma palavra proparoxítona e deveria receber acento agudo, grafando-se “recíproca”.
- (D) todos os termos “a” presentes no período são artigos femininos.
- (E) “verdadeiramente” é um advérbio que expressa intensidade.

QUESTÃO 03

Em “... quando chega à sua própria casa e vai abrir a porta.”, a crase

- (A) é facultativa.
- (B) é obrigatória.
- (C) foi utilizada incorretamente.
- (D) foi utilizada para atender a regras de concordância.
- (E) foi utilizada por causa da presença da palavra feminina “porta”.

QUESTÃO 04

Em relação ao excerto: “O primeiro momento é de exaltação e esperança. O segundo é sombrio.”, é correto afirmar que

- (A) a primeira oração refere-se à solicitação de devolução da chave por uma das partes do casal.
- (B) a segunda oração refere-se ao momento de oferecimento da chave ao outro por uma das partes do casal.

- (C) ocorre uma elipse na segunda oração.
- (D) “sombrio” exerce a função de objeto direto.
- (E) “exaltação e esperança” são complementos nominais preposicionados.

QUESTÃO 05

Em “A gente sabe que essas coisas, às vezes, são efêmeras, mas é tão bonito.”, existe uma inadequação gramatical quanto à

- (A) acentuação gráfica.
- (B) ortografia.
- (C) regência.
- (D) concordância.
- (E) pontuação.

QUESTÃO 06

Em “... um sorriso agridoce, grisalho de nostalgia.”, o termo destacado significa

- (A) saudade.
- (B) indiferença.
- (C) indecisão.
- (D) morbidez.
- (E) languidez.

QUESTÃO 07

Em “Não interessa se você dá ou ganha a chave...”, temos

- (A) um período composto apenas por coordenação.
- (B) um período simples.
- (C) um período composto apenas por subordinação.
- (D) um período composto por subordinação e coordenação.
- (E) dois períodos.

QUESTÃO 08

Em “... aceita a chave quem a deseja...”, o termo destacado exerce função sintática de

- (A) objeto indireto.
- (B) objeto direto.
- (C) sujeito.
- (D) complemento nominal.
- (E) agente da passiva.

QUESTÃO 09

Pelo texto, infere-se que são termos que o autor utiliza para designar “a chave” após o fim de um relacionamento, EXCETO

- (A) ferramenta sem propósito.
- (B) chave do adeus.
- (C) chave inútil e esquecida.
- (D) chaves de despedida.
- (E) chave falsa.

QUESTÃO 10

No texto, o autor considera “a chave” oferecida ao outro, em um relacionamento,

- (A) uma joia.
- (B) uma aliança.
- (C) um sorriso agridoce.
- (D) um buquê de flores.
- (E) um totem de confiança.

RACIOCÍNIO LÓGICO E MATEMÁTICO**QUESTÃO 11**

Na loja A, é possível comprar um HD externo por R\$ 300,00. Para obter a garantia estendida, um comprador deve desembolsar mais 12% do valor da mercadoria. Dessa forma, se alguém deseja comprar tal produto com garantia estendida, deve desembolsar, exatamente,

- (A) R\$ 330,00.
- (B) R\$ 336,00.
- (C) R\$ 350,00.
- (D) R\$ 360,00.
- (E) R\$ 390,00.

QUESTÃO 12

Enquanto Ana esperava por Beto, que estava atrasado, recebeu uma mensagem dizendo: “Chego em um quinto de hora”. A quantos minutos isso corresponde?

- (A) 5 minutos
- (B) 10 minutos
- (C) 30 minutos
- (D) 300 minutos
- (E) 12 minutos

QUESTÃO 13

O conjunto formado pelas letras da palavra **ORDEM** e o conjunto formado pelas letras da palavra **PROGRESSO** têm quantos elementos em sua intersecção?

- (A) 5
- (B) 9
- (C) 4
- (D) 3
- (E) 2

QUESTÃO 14

Na sequência de palavras **A, BU, CAI, DADO, ESTAR,**, a sexta palavra é

- (A) FOFOCA.
- (B) BANANA.
- (C) ÁRVORE.
- (D) CAFÉ.
- (E) FANTOCHE.

QUESTÃO 15

Sabendo que a implicação “Se a canoa não virar, eu chego lá” é falsa, então,

- (A) “A canoa vira”.
- (B) “Eu chego, independente da canoa”.
- (C) “A canoa vira e eu chego”.
- (D) “A canoa não virou e eu não cheguei”.
- (E) “Se não virar a canoa, eu não chego”.

QUESTÃO 16

Quanto à Empresa Brasileira de Serviços Hospitalares (EBSEERH), assinale a alternativa correta.

- (A) A integralização do capital social da EBSEERH será realizada com doações feitas por pacientes.
- (B) A EBSEERH terá por finalidade a prestação de serviços de assistência médico-hospitalar, ambulatorial e de apoio, e terapêutico à comunidade, podendo ser de forma gratuita ou onerosa, conforme a renda do paciente.
- (C) As atividades de prestação de serviços de assistência à saúde a serem prestadas pela EBSEERH estão inseridas no âmbito do Sistema Único de Saúde e do Sistema Particular e Suplementar de Saúde.
- (D) É assegurado à EBSEERH o ressarcimento das despesas com o atendimento de consumidores e respectivos dependentes de planos privados de assistência à saúde, na forma da lei.
- (E) No desenvolvimento de suas atividades, a EBSEERH observará as orientações da Política Nacional de Educação, de responsabilidade do Ministério da Educação.

QUESTÃO 17

Assinale a alternativa correta.

- (A) As instituições congêneres de que trata a Lei 12.550/2011 referem-se exclusivamente às instituições públicas federais que desenvolvam atividades de ensino e pesquisa na área da saúde.
- (B) Os servidores titulares de cargo efetivo em exercício na instituição federal de ensino que exerçam atividades relacionadas ao objeto da EBSEERH poderão ser a ela cedidos para realização de atividades de assistência à saúde e administrativas.
- (C) Parte do lucro líquido da EBSEERH deverá ser entregue aos cofres da União, para investimento em campanha de saúde preventiva.
- (D) A EBSEERH será administrada por um Conselho de Administração, com funções fiscalizatórias, por uma Diretoria Executiva e com funções deliberativas, por um Conselho Fiscal e um Conselho Consultivo.
- (E) A atuação de membros da sociedade civil no Conselho Consultivo da Empresa Brasileira de Serviços Hospitalares será remunerada e será considerada função relevante.

QUESTÃO 18

Quanto à Diretoria Executiva da Empresa Brasileira de Serviços Hospitalares, assinale a alternativa correta.

- (A) Podem participar da Diretoria Executiva os que tiverem sido declarados falidos ou insolventes.
- (B) Compete à Diretoria Executiva opinar sobre a modificação do capital social.
- (C) Os membros da Diretoria Executiva devem ter notório conhecimento na área de gestão, de atenção hospitalar e do ensino em saúde há mais de 5 anos.
- (D) Compete à Diretoria Executiva autorizar a contratação de empréstimo no interesse da EBSEERH.
- (E) A Diretoria Executiva é composta pelo Presidente e até seis Diretores, nomeados e destituíveis a qualquer tempo pelo Presidente da República, por indicação do Ministro de Estado da Educação.

QUESTÃO 19

Quanto ao Conselho Consultivo da Empresa Brasileira de Serviços Hospitalares, assinale a alternativa correta.

- (A) Os membros do Conselho Consultivo serão indicados bianualmente e designados pelo Ministro de Estado da Saúde.
- (B) O Conselho Consultivo será constituído por dois representantes do Ministério da Saúde.
- (C) O Conselho Consultivo será constituído por um representante dos usuários dos serviços de saúde dos hospitais universitários federais, filiais da EBSEERH, indicado pelo Conselho Nacional de Saúde.
- (D) Compete ao Conselho Consultivo opinar sobre a modificação do capital social, orçamento, planos de investimento, transformação, incorporação, fusão ou cisão.
- (E) O Conselho Consultivo da EBSEERH reunir-se-á extraordinariamente, somente a pedido do seu presidente.

QUESTÃO 20

Quanto ao órgão de Auditoria Interna da Empresa Brasileira de Serviços Hospitalares, assinale a alternativa correta.

- (A) O órgão de Auditoria Interna é vinculado ao Conselho Fiscal.
- (B) A Auditoria Interna é dependente da Diretoria da EBSEERH.
- (C) A nomeação, designação, exoneração ou dispensa do Auditor Geral, titular da Auditoria Interna da sede será submetida, pelo Presidente da EBSEERH, à aprovação do Conselho de

Administração e, subsequentemente, à aprovação da Controladoria-Geral da União.

- (D) Compete à Auditoria Interna analisar, ao menos trimestralmente, o balancete e demais demonstrações financeiras, elaboradas periodicamente pela EBSEH.
- (E) A Auditoria Interna precisa de autorização do Conselho de Administração para ter acesso a registros, pessoal, informações, sistemas e propriedades físicas relevantes à execução de suas ações de controle.

LEGISLAÇÃO APLICADA AO SUS

QUESTÃO 21

Assinale a alternativa correta.

- (A) Constitui, o Sistema Único de Saúde, o conjunto de ações e serviços de saúde, prestados por órgãos e instituições públicas federais, estaduais e municipais, da Administração direta e indireta e das fundações mantidas pelo Poder Público.
- (B) A iniciativa privada poderá participar do Sistema Único de Saúde, em caráter concorrente com a iniciativa pública.
- (C) Não estão incluídas no Sistema Único de Saúde as instituições públicas de controle de qualidade, pesquisa e produção de insumos, medicamentos, inclusive de sangue e hemoderivados, e de equipamentos para saúde.
- (D) Não são objetivos do Sistema Único de Saúde (SUS) as atividades preventivas.
- (E) O desenvolvimento de políticas econômicas não tem relação com os objetivos do SUS.

QUESTÃO 22

Assinale a alternativa que NÃO apresenta um princípio ou diretrizes do Sistema Único de Saúde.

- (A) Direito à informação, às pessoas assistidas, sobre sua saúde, exceto em casos de doença terminal.
- (B) Divulgação de informações quanto ao potencial dos serviços de saúde e a sua utilização pelo usuário.
- (C) Descentralização político-administrativa, com direção única em cada esfera de governo.
- (D) Integração em nível executivo das ações de saúde, meio ambiente e saneamento básico.
- (E) Preservação da autonomia das pessoas na defesa de sua integridade física e moral.

QUESTÃO 23

Assinale a alternativa correta.

- (A) Em sua constituição, o Sistema Único de Saúde não tem a participação da iniciativa privada.
- (B) As Regiões de Saúde serão instituídas pelo Estado, em articulação com os Municípios, inexistindo Regiões de Saúde interestadual.
- (C) A instituição das Regiões de Saúde observará cronograma no Plano Plurianual do Governo Federal.
- (D) As Regiões de Saúde não serão referência para as transferências de recursos entre os entes federativos.
- (E) Para ser instituída, a Região de Saúde deve conter, no mínimo, ações e serviços de atenção primária, urgência e emergência, atenção psicossocial, atenção ambulatorial especializada e hospitalar e vigilância em saúde.

QUESTÃO 24

Quanto à seguridade social, assinale a alternativa correta.

- (A) A saúde é direito de todos e dever do Estado, garantido mediante políticas sociais e econômicas, com acesso preferencial aos mais pobres.
- (B) As ações e serviços públicos de saúde integram uma rede centralizada e constitui um sistema único.
- (C) A União aplicará anualmente, em ações e serviços públicos de saúde, valor não inferior a 15% (quinze por cento) da receita corrente líquida do respectivo exercício financeiro.
- (D) As ações e serviços públicos de saúde não contarão com a participação da comunidade.
- (E) A assistência à saúde é exclusiva do Poder Público.

QUESTÃO 25

Quanto à seguridade social, assinale a alternativa correta.

- (A) As instituições privadas poderão participar de forma subsidiária do Sistema Único de Saúde.
- (B) É permitida a destinação de recursos públicos para auxiliar as instituições privadas com fins lucrativos.
- (C) É vedada a participação direta ou indireta de empresas ou capitais estrangeiros na assistência à saúde do País, salvo nos casos previstos em lei.
- (D) Não compete ao Sistema Único de Saúde ordenar a formação de recursos humanos na área de saúde.
- (E) Ao Sistema Único de Saúde, compete colaborar na proteção do meio ambiente, exceto o meio ambiente do trabalho.

CONHECIMENTOS ESPECÍFICOS

QUESTÃO 26

Considerando a interação antígeno/anticorpo e a resposta imune, informe se é verdadeiro (V) ou falso (F) o que se afirma a seguir e assinale a alternativa que apresenta a sequência correta.

- () A imunidade humoral é mediada pelos linfócitos T.
- () Os linfócitos são as únicas células capazes de reconhecer antígenos específicos.
- () Os linfócitos T CD4⁺ ajudam as células B a produzir anticorpos.
- () A imunidade pode ser adquirida por meio da resposta a um antígeno.

- (A) F – F – V – F.
- (B) V – V – F – V.
- (C) V – F – V – F.
- (D) F – V – V – V.
- (E) F – V – V – F.

QUESTÃO 27

Um paciente possui um quadro clínico com suspeita de sífilis. Para confirmar este diagnóstico, ele deve realizar quais exames?

- (A) VDRL e FTA-abs.
- (B) VCM e RDW.
- (C) Gota espessa e esfregaço sanguíneo.
- (D) Cultura e hemograma completo.
- (E) Hemossedimentação e PCR.

QUESTÃO 28

Um paciente afirma ter a forma crônica da Doença de Chagas. Para confirmar essa afirmação, podemos realizar quais exames?

- (A) Hemograma completo e aglutinação em látex.
- (B) Ultrassom da região cardíaca e exames parasitológicos.
- (C) Imunofluorescência indireta, hemoaglutinação e ELISA.
- (D) PCR, ELISA e exame da gota espessa.
- (E) Cultura e parasitológico de fezes.

QUESTÃO 29

Uma mulher realizou um teste imunológico para detecção de toxoplasmose no qual foram detectados níveis de IgG superiores a 1:2048. Pode-se afirmar que essa mulher

- (A) não possui infecção por *Toxoplasma*, pois tem proteção imunológica.
- (B) possui uma infecção recente por *Toxoplasma*.
- (C) possui uma infecção crônica confirmada pelos altos títulos de IgG.
- (D) está curada de uma infecção por *Toxoplasma*.
- (E) nunca teve contato com o *Toxoplasma*.

QUESTÃO 30

Um homem possui o tipo sanguíneo A e seus pais possuem o tipo sanguíneo AB e O. Ele se casará com uma mulher tipo B, cujos pais são tipo O e B. Qual é a chance desse casal ter uma criança, independente do sexo, com tipo sanguíneo O?

- (A) 25%.
- (B) 50%.
- (C) 20%.
- (D) 10%.
- (E) 0%.

QUESTÃO 31

Um paciente possui os seguintes resultados em seu hemograma: Eritrócitos 5,32 milhões/mm; Hemoglobina 14,6 g/dL; Hematócrito 44,0%. O valor do volume corpuscular médio desse paciente é

- (A) 82,7 u³.
- (B) 27,4 u³.
- (C) 33,2 u³.
- (D) 12,6 u³.
- (E) 45,2 u³.

QUESTÃO 32

Para a dosagem de proteínas totais, a amostra que deve ser utilizada é

- (A) o sangue total.
- (B) o plasma fluoretado.
- (C) a urina de 24 horas.
- (D) o soro sem hemólise e não lipêmico.
- (E) o plasma heparinizado.

QUESTÃO 33

Para um paciente que está apresentando um princípio de infarto, qual marcador pode ser avaliado para confirmar esse diagnóstico?

- (A) Albumina.
- (B) AST.
- (C) Transaminases.
- (D) Fosfatases.
- (E) Mioglobina.

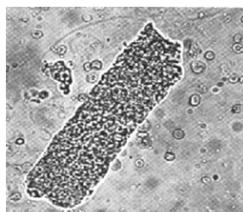
QUESTÃO 34

Uma célula progenitora mielóide comum pode originar todos os seguintes tipos celulares, EXCETO

- (A) basófilos.
- (B) eritrócitos.
- (C) linfócitos B.
- (D) monócitos.
- (E) neutrófilos.

QUESTÃO 35

Durante a análise do sedimento urinário de um paciente, foram encontradas estruturas semelhantes à representada a seguir. A imagem apresentada refere-se a



- (A) hemácias.
- (B) muco.
- (C) contaminantes.
- (D) um cristal.
- (E) um cilindro.

QUESTÃO 36

Preencha a lacuna e assinale a alternativa correta.

Para a coleta de escarro induzido para diagnóstico de tuberculose, realiza-se a nebulização de _____ preferencialmente com nebulizador ultrassônico em sala especial.

- (A) solução hipotônica de cloreto de sódio
- (B) medicamentos mucolíticos
- (C) solução de ácido fraco
- (D) solução salina hipertônica
- (E) medicamentos antitussígenos

QUESTÃO 37

Para trabalhar com microrganismos como *Mycobacterium tuberculosis*, *Coxiella burnetii* e *Brucella*, um laboratório deve possuir, no mínimo, qual nível de biossegurança?

- (A) NB-1.
- (B) NB-2.
- (C) NB-3.
- (D) NB-4.
- (E) NB-5.

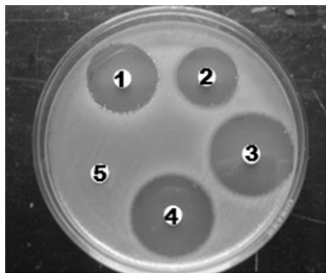
QUESTÃO 38

O bacilo-gram negativo que fermenta a glicose, apresenta catalase positiva e oxidase negativa e que reduz o nitrato a nitrito é, possivelmente, uma

- (A) Pseudomonadaceae.
- (B) Rhizobiaceae.
- (C) Rhodospirillaceae.
- (D) Moraxellaceae.
- (E) Enterobacteriaceae.

QUESTÃO 39

A imagem a seguir apresenta um teste de disco difusão. Com base nos resultados apresentados nessa imagem, assinale a alternativa correta.



- (A) O microrganismo testado é susceptível aos antibióticos 1, 2, 3 e 4, pois houve a formação do halo de inibição.
- (B) Para ter certeza que o microrganismo é sensível ao antibiótico testado, é preciso medir o halo de inibição.
- (C) O antibiótico número 5 mostrou ser o mais efetivo contra o microrganismo testado.
- (D) Este teste não pode ser validado, pois houve uma contaminação que cobriu toda a placa.
- (E) Todos os antibióticos testados são capazes de inibir o crescimento deste microrganismo.

QUESTÃO 40

A imagem a seguir ilustra um equipamento utilizado em microbiologia para cultivo de algumas bactérias. Este equipamento fornece um ambiente rico em



- (A) O_2 .
- (B) CO_3 .
- (C) CO_2 .
- (D) N_2 .
- (E) CH_4 .

QUESTÃO 41

Na coloração de Ziehl-Neelsen, o agente descolorante é

- (A) o azul de metileno.
- (B) a cetona.
- (C) o lugol.
- (D) a fucsina fenicada.
- (E) o álcool-ácido.

QUESTÃO 42

Considerando os métodos utilizados para a esterilização de meios de cultura e vidrarias, analise as assertivas e assinale a alternativa que aponta as corretas.

- I. A tinalização é um processo de esterilização utilizado para substâncias que contenham açúcares, e utiliza água na temperatura de $100^\circ C$.
- II. Para a esterilização de meios líquidos, usa-se a autoclave a $111^\circ C$ durante 15 minutos para preservar as características do meio.
- III. O calor seco provoca a oxidação das proteínas e um exemplo de equipamento que utiliza esse princípio é o forno de Pasteur.
- IV. O calor úmido provoca a coagulação de proteínas dos microrganismos em temperatura igual a $95^\circ C$.

- (A) Apenas I e II.
- (B) Apenas II e III.
- (C) Apenas I e III.
- (D) Apenas II e IV.
- (E) Apenas I e IV.

QUESTÃO 43

A relação parasito-hospedeiro é primordialmente de natureza nutritiva, na qual o parasito retira do hospedeiro todos os materiais de que necessita, ou parte deles. Neste contexto, analise as assertivas e assinale a alternativa que aponta as corretas.

- I. Os parasitos que pelas suas características morfológicas conseguem obter oxigênio do meio externo são chamados ectoparasitos.
- II. São exemplos de ectoparasitos o bicho-de-pé, que parasita a pele do porco ou do homem, e o berne, que também é parasito de pele de diversos mamíferos, incluindo o homem.
- III. Os parasitos internos, das cavidades naturais ou tecidos, são conhecidos como endoparasitos e usam como forma de sobrevivência a respiração anaeróbia.

IV. Os platelmintos *Schistosoma mansoni* e *Triatoma infestans* são os endoparasitos cuja especificidade parasitária impede que o organismo sobreviva fora do corpo do hospedeiro.

- (A) Apenas I e II.
- (B) Apenas I, II e III.
- (C) Apenas II e III.
- (D) Apenas II, III e IV.
- (E) Apenas III e IV.

QUESTÃO 44

Há parasitos para os quais uma única espécie pode desempenhar a função de hospedeiro, como o homem em relação ao *Ascaris lumbricoides*, enquanto outros admitem uma grande quantidade de hospedeiros, como o *Toxoplasma gondii*. Estes dois tipos de parasitos recebem, respectivamente, as denominações

- (A) obrigatório e facultativo.
- (B) estenoalino e eurialino.
- (C) estenó Xenos e eurí Xenos.
- (D) intermediário e definitivo.
- (E) vetor e agente etiológico.

QUESTÃO 45

São nematoides causadores de parasitoses no ser humano, EXCETO

- (A) *Ascaris lumbricoides*.
- (B) *Enterobius vermicularis*.
- (C) *Ancylostoma duodenale*.
- (D) *Angiostrongylus costaricensis*.
- (E) *Fasciola hepática*.

QUESTÃO 46

Uma criança está eliminando junto às fezes proglotes. Ao avaliar melhor as proglotes eliminadas, foi verificado que estas eram retangulares e com ramificações dicotômicas. Portanto, pode-se afirmar que o parasito envolvido é

- (A) *Necator americanus*.
- (B) *Echinococcus granulosus*.
- (C) *Taenia solium*.
- (D) *Taenia saginata*.
- (E) *Strongyloides stercoralis*.

QUESTÃO 47

Uma observação realizada em material hepático de um paciente indicou a presença das formas juvenis de *Schistosoma mansoni* no interior do sistema porta hepático. Trata-se do último estágio larvário deste parasito, conhecido como

- (A) cercária.
- (B) esquistossômulo.
- (C) miracídio.
- (D) esporocisto.
- (E) cisticerco.

QUESTÃO 48

Uma criança apresenta uma reação inflamatória na região ocular e em suas imediações, acompanhada de conjuntivite e de edema bipalpebral, que impede a abertura de seus olhos. Em um aprofundamento dos estudos do quadro clínico, o profissional sinalizou que este pode ser um caso de sinal de Romanã, quadro este relacionado à infecção por

- (A) esquistossomose ou barriga d'água.
- (B) leishmaniose.
- (C) malária.
- (D) tripanossomíase americana ou doença de Chagas.
- (E) teníase ou cisticercose.

QUESTÃO 49

O diagnóstico clínico de um paciente com malária indicou febre com caráter intermitente, com regularidade, a cada 72 horas, caracterizando uma febre quartã. O parasito relacionado ao quadro apresentado é o

- (A) *Plasmodium malariae*.
- (B) *Plasmodium falciparum*.
- (C) *Plasmodium vivax*.
- (D) *Plasmodium haematophyllum*.
- (E) *Plasmodium ovale*.

QUESTÃO 50

Os hospedeiros intermediários do *Schistosoma mansoni* e da *Fasciola hepática* são, respectivamente,

- (A) porco e carneiro.
- (B) *Biomphalaria* e *Lymnaea*.
- (C) *Anopheles darlingi* e boi.
- (D) cachorro e gato.
- (E) barbeiro e *Aedes aegypti*.