



Concurso Público

REF. EDITAL Nº 02

NÍVEL SUPERIOR - MANHÃ

Cargo

MÉDICO - CLÍNICA MÉDICA

Nome do Candidato _____

Inscrição _____

ATENÇÃO

O Caderno de questões possui 50 (cinquenta) questões objetivas, numeradas sequencialmente, de acordo com o exposto no quadro a seguir:

INSTRUÇÕES

1. Na sua Folha de Respostas, confira seu nome, o número do seu documento e o número de sua inscrição. Além disso, não se esqueça de conferir seu Caderno de Questões quanto a falhas de impressão e de numeração, e se o cargo corresponde àquele para o qual você se inscreveu. Preencha os campos destinados à assinatura e ao número de inscrição. Qualquer divergência comunique ao fiscal.
2. O único documento válido para avaliação da prova é a Folha de Respostas. Só é permitido o uso de caneta esferográfica **transparente** de cor azul ou preta para o preenchimento da Folha de Respostas, que deve ser realizado da seguinte maneira: ■
3. O prazo de realização da prova é de 4 (quatro) horas, incluindo a marcação da Folha de Respostas. Após 60 (sessenta) minutos do início da prova, o candidato estará liberado para utilizar o sanitário ou deixar definitivamente o local de aplicação. A retirada da sala de prova dos 3 (três) últimos candidatos só ocorrerá conjuntamente.
4. Ao término de sua prova, comunique ao fiscal, devolvendo-lhe a Folha de Respostas devidamente preenchida e assinada. O candidato poderá levar consigo o Caderno de Questões, desde que aguarde em sala o término da aplicação.
5. As provas e os gabaritos preliminares estarão disponíveis no site do Instituto AOCP - www.institutoaocp.org.br - no dia posterior à aplicação da prova.
6. Implicará na eliminação do candidato, caso, durante a realização das provas, qualquer equipamento eletrônico venha emitir ruídos, mesmo que devidamente acondicionado no **envelope de guarda de pertences**. O NÃO cumprimento a qualquer uma das determinações constantes em Edital, no presente Caderno ou na Folha de Respostas, incorrerá na eliminação do candidato.

MATÉRIA	QUESTÕES
Língua Portuguesa	01 a 10
Raciocínio Lógico e Matemático	11 a 15
Legislação Aplicada à EBSERH	16 a 20
Legislação Aplicada ao SUS	21 a 25
Conhecimentos Específicos	26 a 50



-----(destaque aqui)-----

FOLHA PARA ANOTAÇÃO DAS RESPOSTAS DO CANDIDATO

Questão	01	02	03	04	05	06	07	08	09	10	11	12	13	14	15	16	17	18	19	20	21	22	23	24	25	
Resp.																										

Questão	26	27	28	29	30	31	32	33	34	35	36	37	38	39	40	41	42	43	44	45	46	47	48	49	50	
Resp.																										

O gabarito oficial preliminar e o caderno de questões da prova objetiva estarão disponíveis no endereço eletrônico www.institutoaocp.org.br no dia seguinte à aplicação da prova.

A CHAVE

Ela abre mais do que uma porta, inaugura um novo tempo

IVAN MARTINS

Certos objetos dão a exata medida de um relacionamento. A chave, por exemplo. Embora caiba no bolso, ela tem importância gigantesca na vida dos casais. O momento em que você oferece a chave da sua casa é aquele em que você renuncia à sua privacidade, por amor. Quando pede a chave de volta - ou troca a fechadura da porta - está retomando aquilo que havia oferecido, por que o amor acabou.

O primeiro momento é de exaltação e esperança. O segundo é sombrio.

Quem já passou pela experiência sabe como é gostoso carregar no bolso - ou na bolsa - aquela cópia de cinco reais que vai dar início à nova vida. Carregada de expectativas e temores, a chave será entregue de forma tímida e casual, como se não fosse importante, ou pode vir embalada em vinho e flores, pondo violinos na ocasião. Qualquer que seja a cena, não cabe engano: foi dado um passo gigantesco. Alguém pôs na mão de outro alguém um totem de confiança.

Não interessa se você dá ou ganha a chave, a sensação é a mesma. Ou quase.

Quem a recebe se enche de orgulho. No auge da paixão, e a pessoa que provoca seus melhores sentimentos (a pessoa mais legal do mundo, evidentemente) põe no seu chaveiro a cópia discreta que abre a casa dela. Você só nota mais tarde, quando chega à sua própria casa e vai abrir a porta. Primeiro, estranha a cor e o formato da chave nova, mas logo entende a delicadeza da situação. Percebe, com um sorriso nos lábios, que suas emoções são compartilhadas. Compreende que está sendo convidado a participar de outra vida. Sente, com enorme alívio, que foi aceito, e que uma nova etapa tem início, mais intensa e mais profunda que anterior. Aquela chave abre mais do que uma porta. Abre um novo tempo.

O momento de entregar a chave sempre foi para mim o momento de máximo otimismo.

[...]

Você tem certeza de que a outra pessoa ficará feliz e comovida, mas ao mesmo tempo teme,

secretamente, ser recusado. Então vê nos olhos dela a alegria que havia antecipado e desejado. O rosto querido se abre num sorriso sem reservas, que você não ganharia se tivesse lhe dado uma joia ou uma aliança. (Uma não vale nada; para a outra ela não está pronta). Por isto ela esperava, e retribui com um olhar cheio de amor. Esse é um instante que viverá na sua alma para sempre. Nele, tudo parece perfeito. É como estar no início de um sonho em que nada pode dar errado. A gente se sente adulto e moderno, herdeiro dos melhores sonhos da adolescência, parte da espécie feliz dos adultos livres que são amados e correspondidos - os que acharam uma alma gêmea, aqueles que jamais estarão sozinhos.

Se as chaves de despedida parecem a pior coisa do mundo, não são.

[...]

A gente sabe que essas coisas, às vezes, são efêmeras, mas é tão bonito.

Pode ser que dentro de três meses ou três anos a chave inútil e esquecida seja encontrada no bolso de uma calça ou no fundo de uma bolsa. Ela já não abrirá porta alguma exceto a da memória, que poderá ser boa ou ruim. O mais provável é que o tato e a visão daquela ferramenta sem propósito provoquem um sorriso agridoce, grisalho de nostalgia. Essa chave do adeus não dói, ela constata e encerra.

Nestes tempos de arrogante independência, em que a solidão virou estandarte exibido como prova de força, a doação de chaves ganhou uma solenidade inesperada. Com ela, homens e mulheres sinalizam a disposição de renunciar a um pedaço da sua sagrada liberdade pessoal. Sugerem ao outro que precisam dele e o desejam próximo. Cedem o seu terreno, correm o risco. É uma forma moderna e eloquente de dizer “eu te amo”. E, assim como a outra, dispensa “eu também”. Oferece a chave quem está pronto, aceita a chave quem a deseja, recíproca, oferecendo a sua, quem sente que é o caso, verdadeiramente. Nada mais triste que uma chave falsa. Ela parece abrir uma esperança, mas abre somente uma ilusão.

Adaptado de <http://epoca.globo.com/colunas-e-blogs/ivan-martins/noticia/2015/04/chave.html>

QUESTÃO 01

Em relação ao texto, assinale a alternativa correta.

- (A) O autor considera as chaves da despedida a pior coisa do mundo.
- (B) O autor considera o ato de entregar a chave de sua casa ao outro mais um simples passo que ocorre com a evolução do relacionamento.
- (C) O autor considera a chave um dos objetos que dão a medida exata de um relacionamento.
- (D) Para o autor, quando você dá a chave de sua casa para alguém, é o momento em que você confirma e assume sua privacidade em nome do amor.
- (E) Para o autor, a chave de sua casa, entregue ao outro, carrega somente expectativas boas e nenhum temor.

QUESTÃO 02

Em relação ao excerto: “Oferece a chave quem está pronto, aceita a chave quem a deseja, recíproca, oferecendo a sua, quem sente que é o caso, verdadeiramente.”, é correto afirmar que

- (A) “chave” exerce função de sujeito na primeira e na segunda oração do período.
- (B) “quem” exerce função de sujeito nas orações em que está presente.
- (C) “recíproca” é uma palavra proparoxítona e deveria receber acento agudo, grafando-se “recíproca”.
- (D) todos os termos “a” presentes no período são artigos femininos.
- (E) “verdadeiramente” é um advérbio que expressa intensidade.

QUESTÃO 03

Em “... quando chega à sua própria casa e vai abrir a porta.”, a crase

- (A) é facultativa.
- (B) é obrigatória.
- (C) foi utilizada incorretamente.
- (D) foi utilizada para atender a regras de concordância.
- (E) foi utilizada por causa da presença da palavra feminina “porta”.

QUESTÃO 04

Em relação ao excerto: “O primeiro momento é de exaltação e esperança. O segundo é sombrio.”, é correto afirmar que

- (A) a primeira oração refere-se à solicitação de devolução da chave por uma das partes do casal.
- (B) a segunda oração refere-se ao momento de oferecimento da chave ao outro por uma das partes do casal.

- (C) ocorre uma elipse na segunda oração.
- (D) “sombrio” exerce a função de objeto direto.
- (E) “exaltação e esperança” são complementos nominais preposicionados.

QUESTÃO 05

Em “A gente sabe que essas coisas, às vezes, são efêmeras, mas é tão bonito.”, existe uma inadequação gramatical quanto à

- (A) acentuação gráfica.
- (B) ortografia.
- (C) regência.
- (D) concordância.
- (E) pontuação.

QUESTÃO 06

Em “... um sorriso agridoce, grisalho de nostalgia.”, o termo destacado significa

- (A) saudade.
- (B) indiferença.
- (C) indecisão.
- (D) morbidez.
- (E) languidez.

QUESTÃO 07

Em “Não interessa se você dá ou ganha a chave...”, temos

- (A) um período composto apenas por coordenação.
- (B) um período simples.
- (C) um período composto apenas por subordinação.
- (D) um período composto por subordinação e coordenação.
- (E) dois períodos.

QUESTÃO 08

Em “... aceita a chave quem a deseja...”, o termo destacado exerce função sintática de

- (A) objeto indireto.
- (B) objeto direto.
- (C) sujeito.
- (D) complemento nominal.
- (E) agente da passiva.

QUESTÃO 09

Pelo texto, infere-se que são termos que o autor utiliza para designar “a chave” após o fim de um relacionamento, EXCETO

- (A) ferramenta sem propósito.
- (B) chave do adeus.
- (C) chave inútil e esquecida.
- (D) chaves de despedida.
- (E) chave falsa.

QUESTÃO 10

No texto, o autor considera “a chave” oferecida ao outro, em um relacionamento,

- (A) uma joia.
- (B) uma aliança.
- (C) um sorriso agridoce.
- (D) um buquê de flores.
- (E) um totem de confiança.

RACIOCÍNIO LÓGICO E MATEMÁTICO**QUESTÃO 11**

Na loja A, é possível comprar um HD externo por R\$ 300,00. Para obter a garantia estendida, um comprador deve desembolsar mais 12% do valor da mercadoria. Dessa forma, se alguém deseja comprar tal produto com garantia estendida, deve desembolsar, exatamente,

- (A) R\$ 330,00.
- (B) R\$ 336,00.
- (C) R\$ 350,00.
- (D) R\$ 360,00.
- (E) R\$ 390,00.

QUESTÃO 12

Enquanto Ana esperava por Beto, que estava atrasado, recebeu uma mensagem dizendo: “Chego em um quinto de hora”. A quantos minutos isso corresponde?

- (A) 5 minutos
- (B) 10 minutos
- (C) 30 minutos
- (D) 300 minutos
- (E) 12 minutos

QUESTÃO 13

O conjunto formado pelas letras da palavra **ORDEM** e o conjunto formado pelas letras da palavra **PROGRESSO** têm quantos elementos em sua intersecção?

- (A) 5
- (B) 9
- (C) 4
- (D) 3
- (E) 2

QUESTÃO 14

Na sequência de palavras **A, BU, CAI, DADO, ESTAR,**, a sexta palavra é

- (A) FOFOCA.
- (B) BANANA.
- (C) ÁRVORE.
- (D) CAFÉ.
- (E) FANTOCHE.

QUESTÃO 15

Sabendo que a implicação “Se a canoa não virar, eu chego lá” é falsa, então,

- (A) “A canoa vira”.
- (B) “Eu chego, independente da canoa”.
- (C) “A canoa vira e eu chego”.
- (D) “A canoa não virou e eu não cheguei”.
- (E) “Se não virar a canoa, eu não chego”.

QUESTÃO 16

Quanto à Empresa Brasileira de Serviços Hospitalares (EBSEERH), assinale a alternativa correta.

- (A) A integralização do capital social da EBSEERH será realizada com doações feitas por pacientes.
- (B) A EBSEERH terá por finalidade a prestação de serviços de assistência médico-hospitalar, ambulatorial e de apoio, e terapêutico à comunidade, podendo ser de forma gratuita ou onerosa, conforme a renda do paciente.
- (C) As atividades de prestação de serviços de assistência à saúde a serem prestadas pela EBSEERH estão inseridas no âmbito do Sistema Único de Saúde e do Sistema Particular e Suplementar de Saúde.
- (D) É assegurado à EBSEERH o ressarcimento das despesas com o atendimento de consumidores e respectivos dependentes de planos privados de assistência à saúde, na forma da lei.
- (E) No desenvolvimento de suas atividades, a EBSEERH observará as orientações da Política Nacional de Educação, de responsabilidade do Ministério da Educação.

QUESTÃO 17

Assinale a alternativa correta.

- (A) As instituições congêneres de que trata a Lei 12.550/2011 referem-se exclusivamente às instituições públicas federais que desenvolvam atividades de ensino e pesquisa na área da saúde.
- (B) Os servidores titulares de cargo efetivo em exercício na instituição federal de ensino que exerçam atividades relacionadas ao objeto da EBSEERH poderão ser a ela cedidos para realização de atividades de assistência à saúde e administrativas.
- (C) Parte do lucro líquido da EBSEERH deverá ser entregue aos cofres da União, para investimento em campanha de saúde preventiva.
- (D) A EBSEERH será administrada por um Conselho de Administração, com funções fiscalizatórias, por uma Diretoria Executiva e com funções deliberativas, por um Conselho Fiscal e um Conselho Consultivo.
- (E) A atuação de membros da sociedade civil no Conselho Consultivo da Empresa Brasileira de Serviços Hospitalares será remunerada e será considerada função relevante.

QUESTÃO 18

Quanto à Diretoria Executiva da Empresa Brasileira de Serviços Hospitalares, assinale a alternativa correta.

- (A) Podem participar da Diretoria Executiva os que tiverem sido declarados falidos ou insolventes.
- (B) Compete à Diretoria Executiva opinar sobre a modificação do capital social.
- (C) Os membros da Diretoria Executiva devem ter notório conhecimento na área de gestão, de atenção hospitalar e do ensino em saúde há mais de 5 anos.
- (D) Compete à Diretoria Executiva autorizar a contratação de empréstimo no interesse da EBSEERH.
- (E) A Diretoria Executiva é composta pelo Presidente e até seis Diretores, nomeados e destituíveis a qualquer tempo pelo Presidente da República, por indicação do Ministro de Estado da Educação.

QUESTÃO 19

Quanto ao Conselho Consultivo da Empresa Brasileira de Serviços Hospitalares, assinale a alternativa correta.

- (A) Os membros do Conselho Consultivo serão indicados bianualmente e designados pelo Ministro de Estado da Saúde.
- (B) O Conselho Consultivo será constituído por dois representantes do Ministério da Saúde.
- (C) O Conselho Consultivo será constituído por um representante dos usuários dos serviços de saúde dos hospitais universitários federais, filiais da EBSEERH, indicado pelo Conselho Nacional de Saúde.
- (D) Compete ao Conselho Consultivo opinar sobre a modificação do capital social, orçamento, planos de investimento, transformação, incorporação, fusão ou cisão.
- (E) O Conselho Consultivo da EBSEERH reunir-se-á extraordinariamente, somente a pedido do seu presidente.

QUESTÃO 20

Quanto ao órgão de Auditoria Interna da Empresa Brasileira de Serviços Hospitalares, assinale a alternativa correta.

- (A) O órgão de Auditoria Interna é vinculado ao Conselho Fiscal.
- (B) A Auditoria Interna é dependente da Diretoria da EBSEERH.
- (C) A nomeação, designação, exoneração ou dispensa do Auditor Geral, titular da Auditoria Interna da sede será submetida, pelo Presidente da EBSEERH, à aprovação do Conselho de

Administração e, subsequentemente, à aprovação da Controladoria-Geral da União.

- (D) Compete à Auditoria Interna analisar, ao menos trimestralmente, o balancete e demais demonstrações financeiras, elaboradas periodicamente pela EBSEH.
- (E) A Auditoria Interna precisa de autorização do Conselho de Administração para ter acesso a registros, pessoal, informações, sistemas e propriedades físicas relevantes à execução de suas ações de controle.

LEGISLAÇÃO APLICADA AO SUS

QUESTÃO 21

Assinale a alternativa correta.

- (A) Constitui, o Sistema Único de Saúde, o conjunto de ações e serviços de saúde, prestados por órgãos e instituições públicas federais, estaduais e municipais, da Administração direta e indireta e das fundações mantidas pelo Poder Público.
- (B) A iniciativa privada poderá participar do Sistema Único de Saúde, em caráter concorrente com a iniciativa pública.
- (C) Não estão incluídas no Sistema Único de Saúde as instituições públicas de controle de qualidade, pesquisa e produção de insumos, medicamentos, inclusive de sangue e hemoderivados, e de equipamentos para saúde.
- (D) Não são objetivos do Sistema Único de Saúde (SUS) as atividades preventivas.
- (E) O desenvolvimento de políticas econômicas não tem relação com os objetivos do SUS.

QUESTÃO 22

Assinale a alternativa que NÃO apresenta um princípio ou diretrizes do Sistema Único de Saúde.

- (A) Direito à informação, às pessoas assistidas, sobre sua saúde, exceto em casos de doença terminal.
- (B) Divulgação de informações quanto ao potencial dos serviços de saúde e a sua utilização pelo usuário.
- (C) Descentralização político-administrativa, com direção única em cada esfera de governo.
- (D) Integração em nível executivo das ações de saúde, meio ambiente e saneamento básico.
- (E) Preservação da autonomia das pessoas na defesa de sua integridade física e moral.

QUESTÃO 23

Assinale a alternativa correta.

- (A) Em sua constituição, o Sistema Único de Saúde não tem a participação da iniciativa privada.
- (B) As Regiões de Saúde serão instituídas pelo Estado, em articulação com os Municípios, inexistindo Regiões de Saúde interestadual.
- (C) A instituição das Regiões de Saúde observará cronograma no Plano Plurianual do Governo Federal.
- (D) As Regiões de Saúde não serão referência para as transferências de recursos entre os entes federativos.
- (E) Para ser instituída, a Região de Saúde deve conter, no mínimo, ações e serviços de atenção primária, urgência e emergência, atenção psicossocial, atenção ambulatorial especializada e hospitalar e vigilância em saúde.

QUESTÃO 24

Quanto à seguridade social, assinale a alternativa correta.

- (A) A saúde é direito de todos e dever do Estado, garantido mediante políticas sociais e econômicas, com acesso preferencial aos mais pobres.
- (B) As ações e serviços públicos de saúde integram uma rede centralizada e constitui um sistema único.
- (C) A União aplicará anualmente, em ações e serviços públicos de saúde, valor não inferior a 15% (quinze por cento) da receita corrente líquida do respectivo exercício financeiro.
- (D) As ações e serviços públicos de saúde não contarão com a participação da comunidade.
- (E) A assistência à saúde é exclusiva do Poder Público.

QUESTÃO 25

Quanto à seguridade social, assinale a alternativa correta.

- (A) As instituições privadas poderão participar de forma subsidiária do Sistema Único de Saúde.
- (B) É permitida a destinação de recursos públicos para auxiliar as instituições privadas com fins lucrativos.
- (C) É vedada a participação direta ou indireta de empresas ou capitais estrangeiros na assistência à saúde do País, salvo nos casos previstos em lei.
- (D) Não compete ao Sistema Único de Saúde ordenar a formação de recursos humanos na área de saúde.
- (E) Ao Sistema Único de Saúde, compete colaborar na proteção do meio ambiente, exceto o meio ambiente do trabalho.

CONHECIMENTOS ESPECÍFICOS**QUESTÃO 26**

Qual é a medida, que pode ser feita a beira do leito, e é a mais importante para estimar a distribuição de volume no paciente cardiopata?

- (A) Hepatimetria.
- (B) Tempo de Enchimento capilar.
- (C) Pulso radial.
- (D) Frequência cardíaca.
- (E) Pulso venoso jugular.

QUESTÃO 27

A isquemia miocárdica aguda é um quadro grave e leva a alterações das propriedades elétricas do coração, diminuindo o potencial da membrana em repouso e encurtando a duração do potencial de ação. A isquemia transmural, levando a essas alterações, pode ser vista no eletrocardiograma convencional de 12 derivações mais comumente

- (A) na onda P.
- (B) no segmento ST.
- (C) no intervalo QT.
- (D) no intervalo PR.
- (E) na onda U.

QUESTÃO 28

Paciente masculino, 76 anos, vem para acompanhamento ambulatorial de arritmia sustentada de início recente. O paciente recebeu o diagnóstico em exame de eletrocardiografia realizado de rotina, apresentando hipertensão e diabetes como doenças prévias. Considerando que o paciente é portador da arritmia sustentada mais comum que existe, o diagnóstico mais provável é

- (A) taquicardia ventricular.
- (B) flutter atrial.
- (C) bloqueio atrioventricular total.
- (D) fibrilação atrial.
- (E) extrassístoles atriais.

QUESTÃO 29

Paciente de 65 anos, masculino, branco, hipertenso e diabético, vem para consulta apresentando quadro de dispneia, palpitação e taquicardia para as mínimas atividades, como tomar banho, devido a diagnóstico sintomático de insuficiência cardíaca congestiva. Refere importante limitação das atividades físicas, mas é assintomático em repouso. Pela classificação funcional da New York Heart Association, esse paciente se enquadra na

- (A) classe I.
- (B) classe II.
- (C) classe III.
- (D) classe IV.
- (E) classe V.

QUESTÃO 30

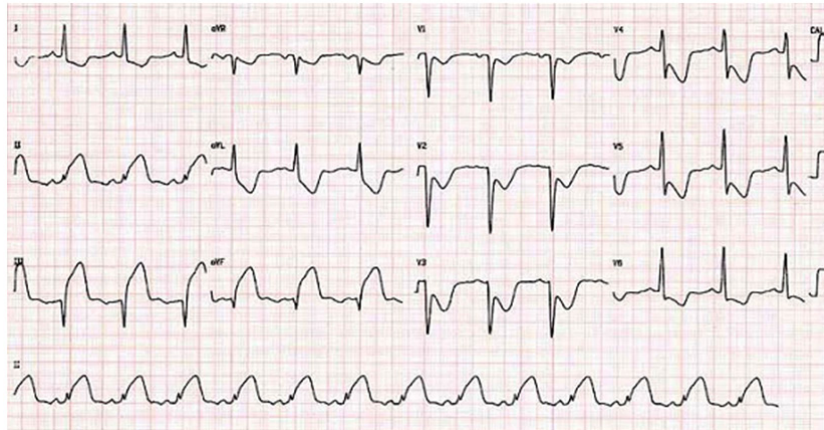
Em relação à estenose mitral, analise as assertivas e assinale a alternativa que aponta as corretas.

- I. Na ecocardiografia, o diagnóstico de estenose mitral importante é quando a área valvar é menor que $1,0\text{cm}^2$.
- II. A principal etiologia é a febre reumática.
- III. Mesmo pacientes com estenose mitral discreta e assintomáticos, devem receber terapia farmacológica, já que a doença é progressiva.
- IV. O surgimento de hipertensão pulmonar é um dos marcadores de mau prognóstico.

- (A) Apenas I e II.
- (B) Apenas I e IV.
- (C) Apenas II e IV.
- (D) Apenas II e III.
- (E) Apenas I, II e IV.

QUESTÃO 31

Paciente de 67 anos, masculino, obeso, sedentário e hipertenso, em uso irregular da medicação e sem acompanhamento médico, iniciou com dor torácica súbita há cerca de duas horas. A dor é retroesternal, em aperto, sem fatores de melhora, associada a náuseas, sudorese e palidez cutânea. Devido aos fatores de risco, foi solicitado um eletrocardiograma para investigação de síndrome coronariana aguda, que está representado a seguir:



Analisando o quadro clínico e o exame apresentado, o diagnóstico mais provável é

- (A) infarto agudo do miocárdio de parede inferior.
- (B) infarto agudo do miocárdio de parede anterior.
- (C) miocardite aguda.
- (D) tromboembolismo pulmonar.
- (E) insuficiência cardíaca aguda.

QUESTÃO 32

Paciente de 50 anos vem ao consultório para acompanhamento de asma, com diagnóstico de longa data. Recentemente, passou em consulta com cardiologista devido à insuficiência cardíaca congestiva causada por miocardiopatia isquêmica crônica, que no momento se encontra clinicamente estável. O paciente está em uso regular de AAS, atenolol e Hidroclorotiazida. Sobre a interferência da medicação cardiológica no quadro asmático, é correto afirmar que

- (A) somente o atenolol pode interferir no quadro respiratório.
- (B) hidroclorotiazida é uma medicação contraindicada somente na asma grave.
- (C) atenolol e AAS são medicações que podem ocasionalmente ter influência na asma.
- (D) nenhuma das medicações oferece risco para crises asmáticas.
- (E) as três medicações têm influência na asma e devem ser imediatamente suspensas.

QUESTÃO 33

O agente etiológico bacteriano mais comum relacionado à pneumonia adquirida na comunidade é

- (A) *Staphylococcus aureus*.
- (B) *Streptococcus pneumoniae*.
- (C) *Streptococcus pyogenes*.
- (D) *Legionella pneumophila*.
- (E) *Mycoplasma sp.*

QUESTÃO 34

Em um paciente tabagista, com tosse crônica, produtiva, que recebe o diagnóstico de doença pulmonar obstrutiva crônica na sua forma mais leve ou branda, a espirometria deverá mostrar as seguintes alterações para confirmação do diagnóstico:

- (A) VEF1/CVF < 0,7 e VEF1 ≥ 80% do previsto.
- (B) VEF1/CVF < 0,7 e VEF1 ≥ 30% e ≤ 50% do previsto.
- (C) VEF1/CVF < 0,8 e VEF1 ≥ 90% do previsto.
- (D) VEF1/CVF < 0,8 e VEF1 ≥ 80% do previsto.
- (E) VEF1/CVF < 0,7 e VEF1 ≥ 50% do previsto.

QUESTÃO 35

“Síndrome descoberta nos últimos 50 anos, definida por no mínimo cinco episódios de obstrução respiratória por hora de sono. É causa de sonolência diurna, redução da atenção, do desempenho cognitivo e da capacidade de dirigir, depressão e hipertensão”. O enunciado refere-se à

- (A) fibrose cística.
- (B) doença do sono.
- (C) hipopneia/apneia obstrutiva do sono.
- (D) cirrose hepática.
- (E) sarcoidose.

QUESTÃO 36

Para um paciente internado na unidade de terapia intensiva, apresentando quadro de dispneia intensa, de instalação rápida, hipoxemia e insuficiência respiratória, foi aventada a possibilidade de síndrome do desconforto respiratório agudo. Para esse diagnóstico, além das características clínicas, também devem estar presentes as seguintes características:

- (A) $PaO_2/FiO_2 \leq 200$ mmHg e tomografia de tórax com nódulos pulmonares bilaterais.
- (B) $PaO_2/FiO_2 \leq 300$ mmHg e infiltrados intersticiais ou alveolares difusos e bilaterais.
- (C) $PaO_2/FiO_2 \leq 300$ mmHg e tomografia com nódulos em dois terços de ambos os pulmões.
- (D) $PaO_2/FiO_2 \leq 200$ mmHg e infiltrados intersticiais ou alveolares difusos e bilaterais.
- (E) $PaO_2/FiO_2 \leq 200$ mmHg e proteína C reativa > 300.

QUESTÃO 37

A sepse é uma síndrome que apresenta os sinais da síndrome da resposta inflamatória sistêmica associada a um foco infeccioso. A sepse grave decorre da evolução do quadro séptico para disfunção orgânica, na qual podem ser observados alguns critérios. Dentre as alternativas a seguir, assinale aquela que corresponde a um desses critérios.

- (A) Débito urinário menor que 1,0ml/Kg/h durante 1h, a despeito da reposição adequada de líquidos.
- (B) $PaO_2/FiO_2 \leq 400$ ou, se o pulmão é o único órgão em disfunção, ≤ 300 .
- (C) Pressão arterial sistólica ≤ 100 mmHg ou pressão arterial média ≤ 60 mmHg que responde à administração de líquidos intravenosos.
- (D) Contagem de plaquetas < 80000/ μ L ou redução em 50% da contagem de plaquetas em relação ao mais alto valor registrado nos 3 dias anteriores.
- (E) pH $\leq 7,20$ ou déficit de base $\geq 3,0$ mEq/L e um nível plasmático de lactato > 2,0 vezes maior que o limite superior normal para o laboratório.

QUESTÃO 38

Em pacientes com quadro de hemorragia subaracnoide (HSA), devido a aneurisma, a principal causa de morbidade e mortalidade é

- (A) vasoespasmos.
- (B) ressangramento.
- (C) hiponatremia.
- (D) hidrocefalia.
- (E) hipovolemia.

QUESTÃO 39

Em um paciente com evidência de doença renal que se manifesta como síndrome nefrótica, o resultado do laudo histopatológico da biópsia renal mostra padrão de acometimento compatível com “doença de lesões mínimas”. Nesse caso, o tratamento de escolha para esse paciente, dentre as alternativas a seguir, é

- (A) azatioprina.
- (B) adalimumabe.
- (C) prednisona.
- (D) ciclofosfamida.
- (E) encaminhamento para transplante renal.

QUESTÃO 40

A principal droga usada no tratamento para pacientes com diagnóstico de artrite gotosa e com indicação de terapia com agente hipouricêmico é

- (A) anti-inflamatórios não esteroidais.
- (B) glicocorticoides.
- (C) probenecida.
- (D) colchicina.
- (E) alopurinol.

QUESTÃO 41

Relacione as colunas e assinale a alternativa com a sequência correta.

1. Retocolite ulcerativa.
2. Doença de Crohn.

- A. Pode afetar qualquer parte do trato gastrointestinal.
- B. A disseminação ocorre em continuidade, sem qualquer área de mucosa preservada.
- C. É uma doença somente da mucosa intestinal.
- D. A doença é segmentar, com áreas poupadas no meio do intestino doente.

- (A) 1A – 2B – 1C – 2D.
- (B) 2A – 1B – 1C – 2D.
- (C) 2A – 2B – 1C – 2D.
- (D) 1A – 2B – 1C – 1D.
- (E) 2A – 2B – 2C – 1D.

QUESTÃO 42

Em um paciente com diagnóstico de doença do refluxo gastroesofágico, que tenha indicação de investigação de metaplasia intestinal ou de Barret, o exame de escolha é

- (A) radiografia contrastada de esôfago.
- (B) manometria esofágica.
- (C) Phmetria esofágica de 24h.
- (D) endoscopia digestiva com biópsia.
- (E) tomografia.

QUESTÃO 43

Assinale a alternativa que apresenta os principais exames que testam a função de biossíntese do fígado.

- (A) Albumina sérica, globulinas séricas, fatores de coagulação.
- (B) Desidrogenase láctica, PCR e Proteína S.

- (C) Albumina sérica, desidrogenase láctica, AST e ALT.
- (D) AST, ALT, fosfatase alcalina e gama-GT.
- (E) Gama-GT, fosfatase alcalina e desidrogenase láctica.

QUESTÃO 44

Em uma pessoa saudável, previamente vacinada para hepatite B e com resposta à produção de anticorpos séricos adequada, o anticorpo a ser dosado para verificar essa resposta é

- (A) HBs-Ag.
- (B) anti-HBs.
- (C) anti-HBe.
- (D) HBc-Ag.
- (E) anti-HBc.

QUESTÃO 45

A doença de Wernicke é um distúrbio comum e passível de prevenção, representado principalmente por etilistas, porém outras condições como hiperemese com desnutrição, inanição, diálise renal, câncer ou AIDS também são fatores de risco. A doença decorre por deficiência de

- (A) ácido fólico.
- (B) dopamina.
- (C) ácido glutâmico.
- (D) cianocobalamina.
- (E) tiamina.

QUESTÃO 46

Assinale, dentre as alternativas a seguir, aquela que NÃO corresponde a uma possível complicação da cirrose hepática.

- (A) Hipertensão portal.
- (B) Peritonite bacteriana espontânea.
- (C) Varizes gastroesofágicas.
- (D) Insuficiência cardíaca.
- (E) Coagulopatia.

QUESTÃO 47

Assinale a alternativa correta sobre o tratamento do hipotireoidismo.

- (A) Deve ser iniciado precocemente, mesmo em pacientes com hipotireoidismo subclínico, com TSH na faixa superior da normalidade.
- (B) As doses mais altas de reposição de levotiroxina geralmente são usadas em pacientes com hipotireoidismo após tratamento de doença de Graves.
- (C) O tratamento é baseado na reposição de levotiroxina. A dose deve ser ajustada com base nos níveis de TSH, consistindo o objetivo um TSH na faixa normal.
- (D) Não existem contraindicações ou cuidados complementares para pacientes cardiopatas ou acima de 60 anos.
- (E) O aparecimento dos efeitos clínicos da reposição hormonal é rápido, e a resposta ao TSH é rápida, devendo ser feitas novas dosagens em uma semana.

QUESTÃO 48

São antibióticos possíveis de serem usados, em associação ou isolados, em casos de meningite em adultos imunocompetentes, abaixo ou acima de 55 anos, EXCETO

- (A) Ampicilina.
- (B) Eritromicina.
- (C) Cefepime.
- (D) Vancomicina.
- (E) Ceftriaxona.

QUESTÃO 49

Assinale a alternativa que corresponde ao principal constituinte da maioria dos cálculos renais.

- (A) Cistina.
- (B) Ácido úrico.
- (C) Estruvita.
- (D) Magnetita.
- (E) Sais de cálcio.

QUESTÃO 50

Um paciente de 25 anos, previamente hígido, apresenta-se ao consultório com quadro de dor lombar baixa de início há mais de 3 meses, sem resposta à terapia analgésica padrão e sem diagnóstico etiológico até o momento. A dor teve início insidioso, com piora progressiva, apresentando-se associada à rigidez matinal, sensibilidade óssea e artrite em região dos quadris. No

momento, o paciente apresenta perda da mobilidade da coluna. Demais dados do exame físico são normais. Assinale, dentre as alternativas a seguir, a que corresponde à causa etiológica mais provável e a um dado marcante da doença.

- (A) Espondilite anquilosante e presença de antígeno de histocompatibilidade HLA-B27.
- (B) Artrite reumatoide e epidemiologia de infecção antecedente 1 a 4 semanas antes.
- (C) Artrite psoriática e antecedente de psoríase em 60-70% dos casos.
- (D) Espondilite anquilosante e evidências de infecção pelo microrganismo *Tropheryma whipplei*.
- (E) Artrite reumatoide e fator reumatoide positivo.

