



M0767040N

Concurso Público

REF. EDITAL Nº 03

NÍVEL MÉDIO - MANHÃ

Cargo
TÉCNICO EM CITOPATOLOGIA

Nome do Candidato _____

Inscrição _____

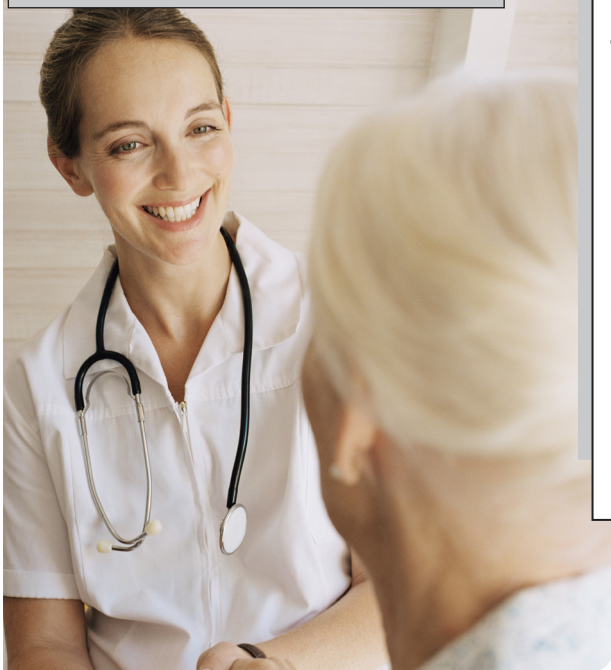
ATENÇÃO

O Caderno de questões possui 50 (cinquenta) questões objetivas, numeradas sequencialmente, de acordo com o exposto no quadro a seguir:

MATÉRIA	QUESTÕES
Língua Portuguesa	01 a 10
Raciocínio Lógico e Matemático	11 a 15
Legislação Aplicada à EBSERH	16 a 20
Legislação Aplicada ao SUS	21 a 25
Conhecimentos Específicos	26 a 50

INSTRUÇÕES

1. Na sua Folha de Respostas, confira seu nome, o número do seu documento e o número de sua inscrição. Além disso, não se esqueça de conferir seu Caderno de Questões quanto a falhas de impressão e de numeração, e se o cargo corresponde àquele para o qual você se inscreveu. Preencha os campos destinados à assinatura e ao número de inscrição. Qualquer divergência comunique ao fiscal.
2. O único documento válido para avaliação da prova é a Folha de Respostas. Só é permitido o uso de caneta esferográfica **transparente** de cor azul ou preta para o preenchimento da Folha de Respostas, que deve ser realizado da seguinte maneira: ■
3. O prazo de realização da prova é de 4 (quatro) horas, incluindo a marcação da Folha de Respostas. Após 60 (sessenta) minutos do início da prova, o candidato estará liberado para utilizar o sanitário ou deixar definitivamente o local de aplicação. A retirada da sala de prova dos 3 (três) últimos candidatos só ocorrerá conjuntamente.
4. Ao término de sua prova, comunique ao fiscal, devolvendo-lhe a Folha de Respostas devidamente preenchida e assinada. O candidato poderá levar consigo o Caderno de Questões, desde que aguarde em sala o término da aplicação.
5. As provas e os gabaritos preliminares estarão disponíveis no site do Instituto AOCP - www.institutoaocp.org.br - no dia posterior à aplicação da prova.
6. Implicará na eliminação do candidato, caso, durante a realização das provas, qualquer equipamento eletrônico venha emitir ruídos, mesmo que devidamente acondicionado no **envelope de guarda de pertences**. O NÃO cumprimento a qualquer uma das determinações constantes em Edital, no presente Caderno ou na Folha de Respostas, incorrerá na eliminação do candidato.



-----(destaque aqui)-----

FOLHA PARA ANOTAÇÃO DAS RESPOSTAS DO CANDIDATO

Questão	01	02	03	04	05	06	07	08	09	10	11	12	13	14	15	16	17	18	19	20	21	22	23	24	25	
Resp.																										

Questão	26	27	28	29	30	31	32	33	34	35	36	37	38	39	40	41	42	43	44	45	46	47	48	49	50	
Resp.																										

O gabarito oficial preliminar e o caderno de questões da prova objetiva estarão disponíveis no endereço eletrônico www.institutoaocp.org.br no dia seguinte à aplicação da prova.

Sobre a Ansiedade

por Karin Hueck

[...]

Processar os dados

[...] se há um fator gerador de ansiedade que seja típico dos nossos tempos, esse é a informação. Sim, são as coisas que você lê todos os dias nos jornais, recebe por email e aprende na SUPER. Diariamente, há notícias de novos alimentos que causam câncer, de novos vírus mutantes que atacam o seu computador, de novos criminosos violentos que estão à solta por aí. É ou não é de enlouquecer?

A velocidade com que a informação viaja o mundo é algo muito recente, com o qual os seres humanos ainda não sabem lidar – e muito menos aprenderam a filtrar. Já foram cunhados até alguns termos para definir a ansiedade trazida pelos novos meios de comunicação: *technologyrelated anxiety* (ansiedade que surge quando o computador trava, que afeta 50% dos trabalhadores americanos), *ringxiety* (impressão de que o seu celular está tocando o tempo todo) e a ansiedade de estar desconectado da internet e não saber o que acontece no mundo, que já contaminou 68% dos americanos.

[...]

Poucas coisas mudaram tão rapidamente como a troca de informações. Em 1801, a notícia de que Portugal e Espanha estavam em guerra demorou 3 meses para chegar ao Rio Grande do Sul. Quando chegou, o capitão de armas do estado declarou guerra aos vizinhos espanhóis, sem saber que a batalha na Europa já tinha terminado. Em 2004, quando um tsunami devastou o litoral do Sudeste Asiático, os primeiros blogs já estavam dando detalhes da destruição em menos de duas horas.

Hoje em dia, ficamos sabendo de todos os desastres naturais, todos os ataques terroristas e todos os acidentes de avião que acontecem ao redor do mundo, e nos sentimos vulneráveis. E, muito mais do que isso, nos sentimos incapazes se não sabemos palpar sobre a música da moda, a eleição americana ou o acelerador de partículas na Suíça. Já que a informação está disponível, por que não sabemos de tudo um pouco? Essa avalanche de informação também causa outro tipo de neurose.

O tempo todo, as TVs e revistas do mundo exibem

corpos esculturais, executivos milionários e atletas de alto rendimento. Na comparação com essas pessoas, nós, reles mortais, sempre saímos perdendo. “Claro que nos comparamos com quem é bem sucedido e maravilhoso. Infelizmente, não estamos preparados para viver com um grupo de comparação tão grande, e o resultado é que ficamos ansiosos e com baixa autoestima”, diz o filósofo Perring. O que ele quer dizer é que o ser humano sempre funciona na base da comparação. Ou seja, se todo mundo ao seu redor tiver o mesmo número de recursos, você não vai se sentir pior do que ninguém, mas, se, de repente, uma pessoa do seu lado ficar muito mais rica, bonita, feliz e bem sucedida, você vai se sentir infeliz. Quer dizer, podemos não sofrer mais com a falta de comida ou com doenças, mas sofreremos porque não somos todos iguais ao Brad Pitt e a Angelina Jolie.

Adaptado de <http://super.abril.com.br/saude/ansiedade-447836.shtml>

QUESTÃO 01

De acordo com o texto,

- (A) a troca de informações na atualidade ocorre na mesma velocidade que no passado.
- (B) o ser humano não tem um comportamento e um funcionamento baseado na comparação.
- (C) o ser humano está preparado e já sabe lidar com a velocidade em que viaja a informação na atualidade.
- (D) um fator gerador de ansiedade em nossos tempos é a informação.
- (E) na atualidade os seres humanos já aprenderam a filtrar as diversas informações às quais têm acesso.

QUESTÃO 02

Em “Já foram cunhados até alguns termos”, o termo destacado significa

- (A) trocado.
- (B) selecionado.
- (C) inventado.
- (D) distribuído.
- (E) desenhado.

QUESTÃO 03

Em “Diariamente, há notícias de novos alimentos que causam câncer...”, o termo destacado expressa

- (A) negação.
- (B) tempo.
- (C) localização.
- (D) intensidade.
- (E) afirmação.

QUESTÃO 04

Em “Diariamente, há notícias de novos alimentos que causam câncer, de novos vírus mutantes que atacam o seu computador, de novos criminosos violentos que estão à solta por aí. **É ou não é de enlouquecer?**”, por meio da expressão destacada, o autor

- (A) afirma não ser enlouquecedor receber tantas notícias diariamente.
- (B) nega, utilizando o “não”, que receber inúmeras notícias diárias “é de enlouquecer”.
- (C) afirma que é de enlouquecer não ser informado diariamente sobre as inúmeras notícias veiculadas.
- (D) interage com o interlocutor por meio de um questionamento, levando-o a refletir sobre como é enlouquecedor receber inúmeras notícias diariamente.
- (E) induz o leitor a não achar enlouquecedor receber inúmeras notícias diariamente.

QUESTÃO 05

Em “**Poucas coisas** mudaram tão rapidamente como a troca de informações.”, a expressão destacada

- (A) apresenta um erro de concordância.
- (B) é o sujeito simples da oração.
- (C) é o objeto direto da oração.
- (D) é o sujeito composto da oração.
- (E) é o objeto indireto da oração.

QUESTÃO 06

Em “**Ou seja**, se todo mundo ao seu redor tiver o mesmo número de recursos, você não vai se sentir pior do que ninguém, mas, se, de repente, uma pessoa do seu lado ficar muito mais rica, bonita, feliz e bem sucedida, você vai se sentir infeliz.”, a expressão destacada é utilizada

- (A) para explicar, mais detalhadamente, a afirmação expressa no período anterior.
- (B) para introduzir um assunto diferente do que estava sendo abordado no período anterior.
- (C) para introduzir uma dúvida a respeito do que está sendo discutido.
- (D) como marcação temporal da passagem de um período para o outro, destacando o assunto enfatizado.
- (E) para introduzir uma negação em relação ao que foi expresso no período anterior.

QUESTÃO 07

Em “**reles** mortais”, o termo destacado pode ser substituído, sem que haja prejuízo semântico, por

- (A) sofisticados.
- (B) superior.
- (C) refinados.
- (D) raros.
- (E) insignificantes.

QUESTÃO 08

Em “Em 1801, a notícia de que Portugal e Espanha estavam em guerra demorou 3 meses para chegar ao Rio Grande do Sul.”, a vírgula foi utilizada para separar

- (A) expressão de lugar antecipada.
- (B) expressão de lugar intercalada.
- (C) expressão temporal antecipada.
- (D) expressão temporal intercalada.
- (E) oração subordinada adverbial temporal antecipada.

QUESTÃO 09

Assinale a alternativa em que o termo destacado é invariável.

- (A) O que **ele** quer dizer...”.
- (B) “... se **todo** mundo ao seu redor...”.
- (C) “... **você** vai se sentir infeliz.”
- (D) “**Essa** avalanche de informação...”.
- (E) “... muito mais do que **isso**...”.

QUESTÃO 10

Assinale a alternativa correta.

- (A) “Revistas” é uma palavra dissílaba.
- (B) A palavra “guerra” apresenta dois dígrafos.
- (C) “Milionários” é um monossílabo.
- (D) A palavra “preparados” apresenta um dígrafo.
- (E) “Bonita” é uma palavra polissílaba.

RACIOCÍNIO LÓGICO E MATEMÁTICO

QUESTÃO 11

Em um campeonato, o time A tem 250 pontos.

O time B está em segundo lugar, com $\frac{7}{10}$ da quantidade de pontos do time A, enquanto o time C, em terceiro, tem $\frac{2}{5}$ dos pontos do time B. Quantos pontos tem o time C?

- (A) 50
- (B) 70
- (C) 85
- (D) 95
- (E) 100

QUESTÃO 12

Considere a sequência de números: $\{-3, 2, 7, 12, \dots\}$. Qual é o décimo número da sequência?

- (A) 42
- (B) 34
- (C) 38
- (D) 44
- (E) 48

QUESTÃO 13

Considerando a proposição composta $(p \vee r)$, é correto afirmar que

- (A) a proposição composta é falsa se apenas p for falsa.
- (B) a proposição composta é falsa se apenas r for falsa.
- (C) para que a proposição composta seja verdadeira é necessário que ambas, p e r sejam verdadeiras.
- (D) para que a proposição composta seja verdadeira é necessário que ambas, p e r sejam falsas.
- (E) para que a proposição composta seja falsa é necessário que ambas, p e r sejam falsas.

QUESTÃO 14

Assinale a proposição tautológica.

- (A) $(p \rightarrow q) \vee (p \rightarrow \sim q)$
- (B) $(p \rightarrow q) \wedge \sim q$

- (C) $(\sim p \wedge q) \rightarrow \sim q$
- (D) $p \rightarrow (p \wedge q)$
- (E) $\sim(\sim p \wedge q) \rightarrow (p \vee q)$

QUESTÃO 15

Considere as proposições: p = “Ana gosta de frutas” e q = “A lâmpada está acesa”. Assim, a proposição $\sim(p \vee q)$ é equivalente a

- (A) Ana não gosta de frutas e a lâmpada está acesa.
- (B) Ana gosta de frutas, mas a lâmpada não está acesa.
- (C) Ana gosta de frutas e a lâmpada não está acesa.
- (D) Ana não gosta de frutas ou a lâmpada está acesa.
- (E) Ana não gosta de frutas e a lâmpada não está acesa.

QUESTÃO 16

A EBSEERH, para seu funcionamento, precisa necessariamente da existência de vários órgãos. Com relação a esses órgãos estatutários da EBSEERH, assinale a alternativa que NÃO corresponda a um desses órgãos.

- (A) Conselho de Administração.
- (B) Diretoria executiva.
- (C) Conselho Fiscal.
- (D) Conselho Consultivo.
- (E) Diretoria da Presidência.

QUESTÃO 17

Dentro da EBSEERH, há impedimentos para que determinadas pessoas participem de seus órgãos, além de outros impedimentos realizados por lei. Acerca desse tema, assinale a alternativa correta.

- (A) Aqueles que não tiverem interesse conflitante com a sociedade são impedidos.
- (B) Sócio, ascendente, descendente ou parente colateral ou afim, até o terceiro grau, podem ser membros do Conselho de Administração, da Diretoria Executiva e do Conselho Fiscal.
- (C) Aqueles que tiverem sido condenados por crime falimentar, de sonegação fiscal, de prevaricação, de corrupção ativa ou passiva, de concussão, de peculato, contra a economia popular, contra a fé pública, contra a propriedade ou que tiverem sido condenados à pena criminal que vede, ainda que temporariamente, o acesso a cargos públicos não terão qualquer impedimento.
- (D) Os que detenham controle ou participação relevante no capital social de pessoa jurídica inadimplente com a EBSEERH ou que lhe tenha causado prejuízo ainda não ressarcido, estendendo-se esse impedimento aos que tenham ocupado cargo de administração em pessoa jurídica nessa situação, no exercício social imediatamente anterior à data da eleição ou nomeação.
- (E) Os declarados falidos ou insolventes não possuem nenhum impedimento de participar nos órgãos da EBSEERH.

QUESTÃO 18

A EBSEERH e suas subsidiárias sofrem tanto controle interno quanto controle externo. Nesse sentido, acerca dessas formas de controle, assinale a alternativa correta.

- (A) O controle interno é dos órgãos do Poder Executivo e o controle externo é exercido pelo Congresso Nacional, com auxílio do Tribunal de Contas da União.
- (B) O controle externo é dos órgãos do Poder Executivo e o controle interno é exercido pelo Congresso Nacional, com auxílio do Tribunal de Contas da União.
- (C) O Controle interno é dos órgãos do Poder Executivo e o controle externo exercido pelo Congresso Nacional, sem auxílio do Tribunal de Contas da União.
- (D) O Controle interno é dos órgãos do Poder Executivo e o controle externo exercido somente pelo Congresso Nacional.
- (E) O Controle externo é dos órgãos do Poder Executivo e o controle interno é exercido pelo Congresso Nacional, sem auxílio do Tribunal de Contas da União.

QUESTÃO 19

A diretoria executiva será a responsável pela administração da EBSEERH. A composição dessa diretoria se dará por meio de

- (A) dez diretores que serão nomeados e destituíveis a qualquer tempo pelo Presidente da República, por indicação do Ministro de Estado da Educação.
- (B) seis diretores que serão nomeados e destituíveis a qualquer tempo pelo Ministro de Estado da Educação.
- (C) seis diretores que serão nomeados e destituíveis a qualquer tempo pelo Presidente da República, por indicação do Ministro de Estado da Educação.
- (D) seis diretores que serão nomeados pelo Ministro de Estado da Educação, sendo que, após a nomeação, deverão permanecer no mínimo dois anos no cargo.
- (E) seis diretores que serão nomeados e destituíveis a qualquer tempo pelo Ministro de Estado da Educação, por indicação do Presidente da República.

QUESTÃO 20

Sobre a Diretoria Executiva da EBSEERH, sabe-se que sua competência está delimitada no Estatuto Social aprovado pelo Decreto n.º 7.661/2011. Acerca dessas competências, assinale a alternativa correta.

- (A) Assistir a Diretoria Executiva e o Conselho de

Administração em suas funções, sobretudo na formulação, implementação e avaliação de estratégias de ação da EBSERH.

- (B) Propor linhas de ação, programas, estudos, projetos, formas de atuação ou outras medidas, para que a EBSERH atinja os objetivos para os quais foi criada.
- (C) Administrar e dirigir os bens, serviços e negócios da EBSERH e decidir, por proposta dos responsáveis pelas respectivas áreas de coordenação, sobre operações de responsabilidade situadas no respectivo nível de alçada decisória estabelecido pelo Conselho de Administração.
- (D) Opinar a respeito das linhas gerais das políticas, diretrizes e estratégias da EBSERH, indicando propostas de melhoria ao Conselho de Administração e à Diretoria Executiva.
- (E) Opinar sobre a modificação do capital social, orçamento, planos de investimento, transformação, incorporação, fusão ou cisão.

LEGISLAÇÃO APLICADA AO SUS

QUESTÃO 21

Com base na Constituição Federal Brasileira de 05 de outubro de 1998, sobre o Sistema Único de Saúde (SUS), é correto afirmar que

- (A) é livre o tráfico de órgãos, tecidos e substâncias humanas no território brasileiro.
- (B) a assistência à saúde é expressamente proibida à iniciativa privada.
- (C) a saúde é direito de todos e dever do Estado, garantindo mediante políticas sociais e econômicas que visem à redução do risco de doença e de outros agravos e ao acesso universal e igualitário às ações e serviços para sua promoção, proteção e recuperação.
- (D) não têm relevância pública as ações e serviços de saúde.
- (E) as ações e serviços públicos de saúde integram uma rede municipal e sem hierarquia.

QUESTÃO 22

O Sistema Único de Saúde (SUS) é constituído pela conjugação das ações e serviços de promoção, proteção e recuperação da saúde executados pelos entes federativos, de forma

direta ou indireta, mediante a participação complementar da iniciativa privada, sendo organizado de forma regionalizada e hierarquizada. Em relação às Regiões de Saúde, é correto afirmar que serão instituídas pelo

- (A) Município.
- (B) Estado.
- (C) União.
- (D) Ministério da Saúde.
- (E) Planos de Saúde.

QUESTÃO 23

O Decreto n.º 7.508, de 28 de Julho de 2011, estabelece que o processo de planejamento da saúde será ascendente e integrado, do nível local até o federal, ouvidos os respectivos Conselhos de Saúde, compatibilizando-se as necessidades das políticas de saúde com a disponibilidade de recursos financeiros. Sobre o planejamento da Saúde, assinale a alternativa correta.

- (A) O planejamento da saúde é facultativo para entes públicos e será indutor de políticas para a iniciativa privada.
- (B) O Conselho Municipal de Saúde estabelecerá as diretrizes a serem observadas na elaboração dos planos de saúde.
- (C) No planejamento devem ser considerados apenas os serviços.
- (D) O mapa da Saúde será utilizado na identificação das necessidades de saúde e orientará o planejamento integrado dos entes federativos, contribuindo para o estabelecimento de metas de saúde.
- (E) Existe a necessidade de o Ministério da Saúde fazer qualquer tipo de planejamento.

QUESTÃO 24

O Sistema Único de Saúde (SUS), do qual trata a Lei n.º 8.080, de 19 de Setembro de 1990, contará em cada esfera de governo, sem prejuízo das funções do Poder legislativo, com as seguintes instâncias colegiadas:

- (A) Conferência de Saúde e Conselho de Saúde.
- (B) Ministério da Saúde e Conferência de Saúde.
- (C) Secretaria de Saúde do Estado e Conferência de Saúde.
- (D) Conferência de Saúde e Secretaria de Esporte.
- (E) Secretaria de Saúde do Município e Secretaria de Saúde do Estado.

QUESTÃO 25

Conforme a Lei n.º 8.080, de 19 de Dezembro de 1990, à direção nacional do Sistema único de Saúde (SUS) compete

- (A) elaborar normas para regular as relações entre o Sistema Único de Saúde (SUS) e os serviços privados contratados de assistência à saúde.
- (B) promover a descentralização para os Municípios dos serviços e das ações de saúde.
- (C) acompanhar, controlar e avaliar as redes hierarquizadas do Sistema único de Saúde.
- (D) prestar apoio técnico e financeiro aos Municípios e executar, supletivamente, ações e serviços de saúde.
- (E) coordenar e, em caráter complementar, executar ações e serviços de vigilância epidemiológica.

CONHECIMENTOS ESPECÍFICOS

QUESTÃO 26

Em uma experiência foi adicionado sal a um copo com água. Inicialmente o sal desapareceu, porém, à medida que aumentou-se a quantidade de sal foi observada a formação de um precipitado. Sobre essa experiência, podemos afirmar que

- (A) no início da experiência a solução encontrava-se supersaturada e por isso não possuía precipitado.
- (B) após atingir o ponto de saturação da solução o precipitado começou a ser formado.
- (C) a solução contendo precipitado é denominada solução insaturada.
- (D) ao final a solução encontrava-se diluída.
- (E) a solução não atinge a saturação, pois ocorre a formação de precipitação.

QUESTÃO 27

A molaridade ou concentração molar é obtida por meio da

- (A) razão de mols pelo volume da solução em litros.
- (B) subtração de mols pelo volume da solução em litros.
- (C) divisão do volume da solução em litros pelo número de mols.
- (D) multiplicação do volume da solução em litros pelo número de mols.
- (E) subtração do número de mols por litro da solução pelo volume.

QUESTÃO 28

Um litro de solução contendo 2 mols/L de KNO_3 contém quantos gramas do soluto?
Massa molar: K= 39; N= 14; O= 16

- (A) 20,2.
- (B) 101.
- (C) 202.
- (D) 10,1.
- (E) 101,1.

QUESTÃO 29

As células possuem organelas membranosas e não membranosas. Assinale a alternativa que apresenta apenas organelas não membranosas.

- (A) Mitocôndria e retículo endoplasmático.
- (B) Lisossomos e complexo de golgi.
- (C) Retículo endoplasmático e lisossomos.
- (D) Centríolos e ribossomos.
- (E) Ribossomos e mitocôndria.

QUESTÃO 30

No núcleo celular, encontra-se o Ácido Desoxirribonucleico (DNA). Entre as bases nitrogenadas a seguir, qual NÃO está presente no DNA?

- (A) Adenina.
- (B) Citosina.
- (C) Guanina.
- (D) Uracila.
- (E) Timina.

QUESTÃO 31

Em um esfregaço cervical normal, é comum encontrar todas as células a seguir, EXCETO

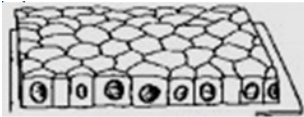
- (A) células adiposas.
- (B) células escamosas superficiais.
- (C) células naviculares.
- (D) células escamosas parabasais.
- (E) células endometriais.

QUESTÃO 32

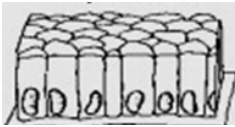
Qual das imagens a seguir representa o tecido epitelial simples cúbico?



(B)



(C)



(D)



(E)



QUESTÃO 33

Preencha as lacunas e assinale a alternativa correta.

A coloração de Papanicolau é comumente aplicada às amostras colpocitológicas. Esse método se baseia nas ações de um corante _____ com afinidade pelo núcleo das células, um corante _____ que se combina com o citoplasma das células queratinizadas e um corante _____ que oferece tonalidades de cores diferentes no citoplasma das células.

- (A) ácido/ básico / policromático
- (B) neutro / básico / ácido
- (C) básico / ácido / policromático
- (D) salino / tamponado / básico
- (E) concentrado / diluído / ácido

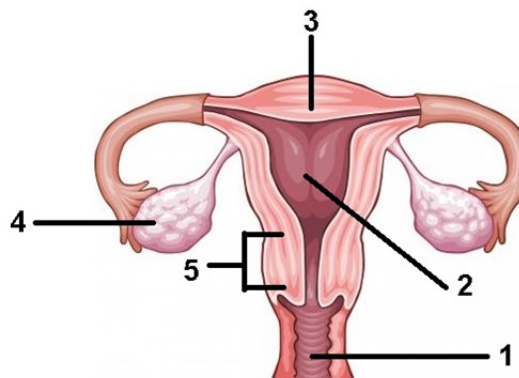
QUESTÃO 34

A camada celular uterina mais interna é denominada

- (A) perimétrio
- (B) epimétrio.
- (C) piométrio
- (D) endométrio.
- (E) miométrio.

QUESTÃO 35

Considerando as partes do sistema reprodutor feminino apontadas a seguir, assinale a alternativa que aponta o colo uterino.



- (A) 1.
- (B) 2.
- (C) 3.
- (D) 4.
- (E) 5.

QUESTÃO 36

Na coleta tríplice para o exame de Papanicolau, são coletadas amostras das seguintes regiões:

- (A) ectocérvice, fundo de saco vaginal e do canal cervical.
- (B) vagina, útero e trompas.
- (C) grandes lábios, pequenos lábios e vagina.
- (D) útero, pequenos lábios e ectocérvice.
- (E) fundo do saco vaginal, colo uterino e útero.

QUESTÃO 37

A degeneração celular em que ocorre o acúmulo excessivo de triglicerídeos no citoplasma de células parenquimatosas, formando vacúolos que deslocam o núcleo para a periferia, e de limites nítidos, dando à célula um aspecto pálido e esponjoso, é denominada degeneração

- (A) balonosa.
- (B) hialina.
- (C) gordurosa.
- (D) glicogênica.
- (E) hidrópica.

QUESTÃO 38

A presença de alguns microrganismos no exame colpocitológico pode indicar infecções, porém alguns microrganismos fazem parte da flora dessa região. É um microrganismo pertencente à flora vaginal

- (A) Candida.
- (B) Giárdia.
- (C) Lactobacilos.
- (D) *Escherichia coli*.
- (E) *Salmonella*.

QUESTÃO 39

O aumento no número de células de um órgão ou tecido, geralmente resultando em um aumento do seu volume, é denominado

- (A) aplasia.
- (B) atrofia.
- (C) metaplasia.
- (D) hipoplasia.
- (E) hiperplasia.

QUESTÃO 40

Um tumor maligno em um epitélio de revestimento é denominado

- (A) carcinoma.
- (B) papiloma.
- (C) adenoma.
- (D) lipoma.
- (E) condroma.

QUESTÃO 41

Durante o processo do material histopatológico, ocorre uma etapa cuja função é manter a integridade do tecido e endurecê-lo para as etapas subsequentes. Essa etapa é denominada

- (A) endurecimento.
- (B) fixação.
- (C) escurecimento.
- (D) secagem.
- (E) aquecimento.

QUESTÃO 42

A etapa do processamento do material histopatológico, cujo objetivo é retirar a água do interior das células para conseguir uma melhor infiltração da parafina em etapas posteriores, é denominada

- (A) coagulação.
- (B) floculação.
- (C) percloração.

- (D) desidratação.
- (E) clarificação.

QUESTÃO 43

Entre os solventes mais utilizados na fase de diafanização podemos citar:

- (A) álcool e formol.
- (B) xilol e toluol.
- (C) bases fortes e ácido nítrico.
- (D) ácido sulfúrico e ácido sulfuroso.
- (E) hidróxido de sódio e hidróxido de bário.

QUESTÃO 44

A impregnação prepara o material histopatológico para sofrer cortes. Nesta etapa, o material é impregnado com

- (A) álcool.
- (B) silicone.
- (C) ácido.
- (D) solução salina.
- (E) parafina.

QUESTÃO 45

A microtomia é a etapa em que o material histopatológico sofre

- (A) endurecimento das partes moles.
- (B) calcificação das partes moles.
- (C) retirada de água.
- (D) cortes sucessivos.
- (E) imersão em parafina.

QUESTÃO 46

A descalcificação é um processo que permite a análise do tecido ósseo ou de áreas calcificadas. Esse processo deve ser realizado após

- (A) a clarificação do material.
- (B) a desidratação do material.
- (C) a coloração do material.
- (D) o aquecimento desse material.
- (E) a fixação do material.

QUESTÃO 47

Preencha as lacunas e assinale a alternativa correta.

Na coloração de Hematoxilina e Eosina, o corante _____ é considerado básico e cora estruturas como o _____. Já o corante _____ é considerado ácido e cora estruturas como o _____.

- (A) Eosina / citoplasma / hematoxilina / núcleo celular

- (B) Eosina / núcleo celular / hematoxilina / citoesqueleto
- (C) Hematoxilina / citoplasma / eosina / núcleo celular
- (D) Eosina / citoplasma / hematoxilina / citoesqueleto
- (E) Hematoxilina / núcleo celular / eosina / citoplasma

QUESTÃO 48

Para o bom funcionamento dos equipamentos laboratoriais, deve-se periodicamente

- (A) realizar sua calibração.
- (B) mudá-los de lugar.
- (C) lavá-los com água.
- (D) deixá-los no sol.
- (E) mantê-los em local com umidade.

QUESTÃO 49

São equipamentos de proteção individual utilizados rotineiramente em um laboratório:

- (A) botas de cano alto, capacetes, óculos e máscara.
- (B) luvas, jaleco, máscara e óculos de proteção.
- (C) máscaras, luvas de borracha e capelas químicas.
- (D) botas de borracha, luvas, óculos de proteção e lava olhos.
- (E) lava olhos, botas, luvas e máscaras.

QUESTÃO 50

Na técnica de imunofluorescência, utilizamos anticorpos marcados com corantes fluorescentes. A respeito dessa técnica, assinale a alternativa correta.

- (A) Após a reação antígeno-anticorpo, podemos visualizar o complexo formado em um microscópio óptico.
- (B) É necessário que não haja a ligação entre o antígeno e o anticorpo para que seja emitida fluorescência.
- (C) Os fluorocromos mais utilizados são a fluoresceína isocianetada (FITC) e a rodamina.
- (D) Na imunofluorescência indireta, o anticorpo marcado liga-se diretamente ao antígeno.
- (E) A imunofluorescência só ocorrerá caso não ocorra a ligação antígeno-anticorpo.