



M0779046N

Concurso Público

REF. EDITAL Nº 03

NÍVEL MÉDIO - MANHÃ

Cargo

TÉCNICO EM RADIOLOGIA - RADIOTERAPIA

Nome do Candidato _____

Inscrição _____

ATENÇÃO

O Caderno de questões possui 50 (cinquenta) questões objetivas, numeradas sequencialmente, de acordo com o exposto no quadro a seguir:

INSTRUÇÕES

1. Na sua Folha de Respostas, confira seu nome, o número do seu documento e o número de sua inscrição. Além disso, não se esqueça de conferir seu Caderno de Questões quanto a falhas de impressão e de numeração, e se o cargo corresponde àquele para o qual você se inscreveu. Preencha os campos destinados à assinatura e ao número de inscrição. Qualquer divergência comunique ao fiscal.
2. O único documento válido para avaliação da prova é a Folha de Respostas. Só é permitido o uso de caneta esferográfica **transparente** de cor azul ou preta para o preenchimento da Folha de Respostas, que deve ser realizado da seguinte maneira: ■
3. O prazo de realização da prova é de 4 (quatro) horas, incluindo a marcação da Folha de Respostas. Após 60 (sessenta) minutos do início da prova, o candidato estará liberado para utilizar o sanitário ou deixar definitivamente o local de aplicação. A retirada da sala de prova dos 3 (três) últimos candidatos só ocorrerá conjuntamente.
4. Ao término de sua prova, comunique ao fiscal, devolvendo-lhe a Folha de Respostas devidamente preenchida e assinada. O candidato poderá levar consigo o Caderno de Questões, desde que aguarde em sala o término da aplicação.
5. As provas e os gabaritos preliminares estarão disponíveis no site do Instituto AOCP - www.institutoaocp.org.br - no dia posterior à aplicação da prova.
6. Implicará na eliminação do candidato, caso, durante a realização das provas, qualquer equipamento eletrônico venha emitir ruídos, mesmo que devidamente acondicionado no **envelope de guarda de pertences**. O NÃO cumprimento a qualquer uma das determinações constantes em Edital, no presente Caderno ou na Folha de Respostas, incorrerá na eliminação do candidato.

MATÉRIA

QUESTÕES

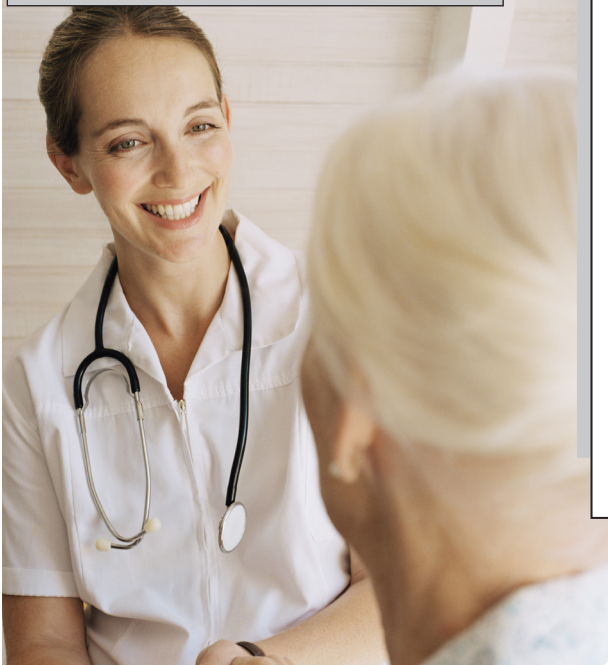
Língua Portuguesa 01 a 10

Raciocínio Lógico e Matemático 11 a 15

Legislação Aplicada à EBSERH 16 a 20

Legislação Aplicada ao SUS 21 a 25

Conhecimentos Específicos 26 a 50



------(destaque aqui)-----

FOLHA PARA ANOTAÇÃO DAS RESPOSTAS DO CANDIDATO

Questão	01	02	03	04	05	06	07	08	09	10	11	12	13	14	15	16	17	18	19	20	21	22	23	24	25	
Resp.																										

Questão	26	27	28	29	30	31	32	33	34	35	36	37	38	39	40	41	42	43	44	45	46	47	48	49	50	
Resp.																										

O gabarito oficial preliminar e o caderno de questões da prova objetiva estarão disponíveis no endereço eletrônico www.institutoaocp.org.br no dia seguinte à aplicação da prova.

Sobre a Ansiedade

por Karin Hueck

[...]

Processar os dados

[...] se há um fator gerador de ansiedade que seja típico dos nossos tempos, esse é a informação. Sim, são as coisas que você lê todos os dias nos jornais, recebe por email e aprende na SUPER. Diariamente, há notícias de novos alimentos que causam câncer, de novos vírus mutantes que atacam o seu computador, de novos criminosos violentos que estão à solta por aí. É ou não é de enlouquecer?

A velocidade com que a informação viaja o mundo é algo muito recente, com o qual os seres humanos ainda não sabem lidar – e muito menos aprenderam a filtrar. Já foram cunhados até alguns termos para definir a ansiedade trazida pelos novos meios de comunicação: *technologyrelated anxiety* (ansiedade que surge quando o computador trava, que afeta 50% dos trabalhadores americanos), *ringxiety* (impressão de que o seu celular está tocando o tempo todo) e a ansiedade de estar desconectado da internet e não saber o que acontece no mundo, que já contaminou 68% dos americanos.

[...]

Poucas coisas mudaram tão rapidamente como a troca de informações. Em 1801, a notícia de que Portugal e Espanha estavam em guerra demorou 3 meses para chegar ao Rio Grande do Sul. Quando chegou, o capitão de armas do estado declarou guerra aos vizinhos espanhóis, sem saber que a batalha na Europa já tinha terminado. Em 2004, quando um tsunami devastou o litoral do Sudeste Asiático, os primeiros blogs já estavam dando detalhes da destruição em menos de duas horas.

Hoje em dia, ficamos sabendo de todos os desastres naturais, todos os ataques terroristas e todos os acidentes de avião que acontecem ao redor do mundo, e nos sentimos vulneráveis. E, muito mais do que isso, nos sentimos incapazes se não sabemos palpitar sobre a música da moda, a eleição americana ou o acelerador de partículas na Suíça. Já que a informação está disponível, por que não sabemos de tudo um pouco? Essa avalanche de informação também causa outro tipo de neurose.

O tempo todo, as TVs e revistas do mundo exibem

corpos esculturais, executivos milionários e atletas de alto rendimento. Na comparação com essas pessoas, nós, reles mortais, sempre saímos perdendo. “Claro que nos comparamos com quem é bem sucedido e maravilhoso. Infelizmente, não estamos preparados para viver com um grupo de comparação tão grande, e o resultado é que ficamos ansiosos e com baixa autoestima”, diz o filósofo Perring. O que ele quer dizer é que o ser humano sempre funciona na base da comparação. Ou seja, se todo mundo ao seu redor tiver o mesmo número de recursos, você não vai se sentir pior do que ninguém, mas, se, de repente, uma pessoa do seu lado ficar muito mais rica, bonita, feliz e bem sucedida, você vai se sentir infeliz. Quer dizer, podemos não sofrer mais com a falta de comida ou com doenças, mas sofreremos porque não somos todos iguais ao Brad Pitt e a Angelina Jolie.

Adaptado de <http://super.abril.com.br/saude/ansiedade-447836.shtml>

QUESTÃO 01

De acordo com o texto,

- (A) a troca de informações na atualidade ocorre na mesma velocidade que no passado.
- (B) o ser humano não tem um comportamento e um funcionamento baseado na comparação.
- (C) o ser humano está preparado e já sabe lidar com a velocidade em que viaja a informação na atualidade.
- (D) um fator gerador de ansiedade em nossos tempos é a informação.
- (E) na atualidade os seres humanos já aprenderam a filtrar as diversas informações às quais têm acesso.

QUESTÃO 02

Em “Já foram cunhados até alguns termos”, o termo destacado significa

- (A) trocado.
- (B) selecionado.
- (C) inventado.
- (D) distribuído.
- (E) desenhado.

QUESTÃO 03

Em “Diariamente, há notícias de novos alimentos que causam câncer...”, o termo destacado expressa

- (A) negação.
- (B) tempo.
- (C) localização.
- (D) intensidade.
- (E) afirmação.

QUESTÃO 04

Em “Diariamente, há notícias de novos alimentos que causam câncer, de novos vírus mutantes que atacam o seu computador, de novos criminosos violentos que estão à solta por aí. **É ou não é de enlouquecer?**”, por meio da expressão destacada, o autor

- (A) afirma não ser enlouquecedor receber tantas notícias diariamente.
- (B) nega, utilizando o “não”, que receber inúmeras notícias diárias “é de enlouquecer”.
- (C) afirma que é de enlouquecer não ser informado diariamente sobre as inúmeras notícias veiculadas.
- (D) interage com o interlocutor por meio de um questionamento, levando-o a refletir sobre como é enlouquecedor receber inúmeras notícias diariamente.
- (E) induz o leitor a não achar enlouquecedor receber inúmeras notícias diariamente.

QUESTÃO 05

Em “**Poucas coisas** mudaram tão rapidamente como a troca de informações.”, a expressão destacada

- (A) apresenta um erro de concordância.
- (B) é o sujeito simples da oração.
- (C) é o objeto direto da oração.
- (D) é o sujeito composto da oração.
- (E) é o objeto indireto da oração.

QUESTÃO 06

Em “**Ou seja**, se todo mundo ao seu redor tiver o mesmo número de recursos, você não vai se sentir pior do que ninguém, mas, se, de repente, uma pessoa do seu lado ficar muito mais rica, bonita, feliz e bem sucedida, você vai se sentir infeliz.”, a expressão destacada é utilizada

- (A) para explicar, mais detalhadamente, a afirmação expressa no período anterior.
- (B) para introduzir um assunto diferente do que estava sendo abordado no período anterior.
- (C) para introduzir uma dúvida a respeito do que está sendo discutido.
- (D) como marcação temporal da passagem de um período para o outro, destacando o assunto enfatizado.
- (E) para introduzir uma negação em relação ao que foi expresso no período anterior.

QUESTÃO 07

Em “**reles mortais**”, o termo destacado pode ser substituído, sem que haja prejuízo semântico, por

- (A) sofisticados.
- (B) superior.
- (C) refinados.
- (D) raros.
- (E) insignificantes.

QUESTÃO 08

Em “Em 1801, a notícia de que Portugal e Espanha estavam em guerra demorou 3 meses para chegar ao Rio Grande do Sul.”, a vírgula foi utilizada para separar

- (A) expressão de lugar antecipada.
- (B) expressão de lugar intercalada.
- (C) expressão temporal antecipada.
- (D) expressão temporal intercalada.
- (E) oração subordinada adverbial temporal antecipada.

QUESTÃO 09

Assinale a alternativa em que o termo destacado é invariável.

- (A) O que ele quer dizer...”.
- (B) “... se todo mundo ao seu redor...”.
- (C) “... você vai se sentir infeliz.”
- (D) “Essa avalanche de informação...”.
- (E) “... muito mais do que isso...”.

QUESTÃO 10

Assinale a alternativa correta.

- (A) “Revistas” é uma palavra dissílaba.
- (B) A palavra “guerra” apresenta dois dígrafos.
- (C) “Milionários” é um monossílabo.
- (D) A palavra “preparados” apresenta um dígrafo.
- (E) “Bonita” é uma palavra polissílaba.

RACIOCÍNIO LÓGICO E MATEMÁTICO

QUESTÃO 11

Em um campeonato, o time A tem 250 pontos.

O time B está em segundo lugar, com $\frac{7}{10}$ da quantidade de pontos do time A, enquanto o time C, em terceiro, tem $\frac{2}{5}$ dos pontos do time B. Quantos pontos tem o time C?

- (A) 50
- (B) 70
- (C) 85
- (D) 95
- (E) 100

QUESTÃO 12

Considere a sequência de números: $\{-3, 2, 7, 12, \dots\}$. Qual é o décimo número da sequência?

- (A) 42
- (B) 34
- (C) 38
- (D) 44
- (E) 48

QUESTÃO 13

Considerando a proposição composta $(p \vee r)$, é correto afirmar que

- (A) a proposição composta é falsa se apenas p for falsa.
- (B) a proposição composta é falsa se apenas r for falsa.
- (C) para que a proposição composta seja verdadeira é necessário que ambas, p e r sejam verdadeiras.
- (D) para que a proposição composta seja verdadeira é necessário que ambas, p e r sejam falsas.
- (E) para que a proposição composta seja falsa é necessário que ambas, p e r sejam falsas.

QUESTÃO 14

Assinale a proposição tautológica.

- (A) $(p \rightarrow q) \vee (p \rightarrow \sim q)$
- (B) $(p \rightarrow q) \wedge \sim q$

- (C) $(\sim p \wedge q) \rightarrow \sim q$
- (D) $p \rightarrow (p \wedge q)$
- (E) $\sim(\sim p \wedge q) \rightarrow (p \vee q)$

QUESTÃO 15

Considere as proposições: $p =$ "Ana gosta de frutas" e $q =$ "A lâmpada está acesa". Assim, a proposição $\sim(p \vee q)$ é equivalente a

- (A) Ana não gosta de frutas e a lâmpada está acesa.
- (B) Ana gosta de frutas, mas a lâmpada não está acesa.
- (C) Ana gosta de frutas e a lâmpada não está acesa.
- (D) Ana não gosta de frutas ou a lâmpada está acesa.
- (E) Ana não gosta de frutas e a lâmpada não está acesa.

QUESTÃO 16

A EBSEERH, para seu funcionamento, precisa necessariamente da existência de vários órgãos. Com relação a esses órgãos estatutários da EBSEERH, assinale a alternativa que NÃO corresponda a um desses órgãos.

- (A) Conselho de Administração.
- (B) Diretoria executiva.
- (C) Conselho Fiscal.
- (D) Conselho Consultivo.
- (E) Diretoria da Presidência.

QUESTÃO 17

Dentro da EBSEERH, há impedimentos para que determinadas pessoas participem de seus órgãos, além de outros impedimentos realizados por lei. Acerca desse tema, assinale a alternativa correta.

- (A) Aqueles que não tiverem interesse conflitante com a sociedade são impedidos.
- (B) Sócio, ascendente, descendente ou parente colateral ou afim, até o terceiro grau, podem ser membros do Conselho de Administração, da Diretoria Executiva e do Conselho Fiscal.
- (C) Aqueles que tiverem sido condenados por crime falimentar, de sonegação fiscal, de prevaricação, de corrupção ativa ou passiva, de concussão, de peculato, contra a economia popular, contra a fé pública, contra a propriedade ou que tiverem sido condenados à pena criminal que vede, ainda que temporariamente, o acesso a cargos públicos não terão qualquer impedimento.
- (D) Os que detenham controle ou participação relevante no capital social de pessoa jurídica inadimplente com a EBSEERH ou que lhe tenha causado prejuízo ainda não ressarcido, estendendo-se esse impedimento aos que tenham ocupado cargo de administração em pessoa jurídica nessa situação, no exercício social imediatamente anterior à data da eleição ou nomeação.
- (E) Os declarados falidos ou insolventes não possuem nenhum impedimento de participar nos órgãos da EBSEERH.

QUESTÃO 18

A EBSEERH e suas subsidiárias sofrem tanto controle interno quanto controle externo. Nesse sentido, acerca dessas formas de controle, assinale a alternativa correta.

- (A) O controle interno é dos órgãos do Poder Executivo e o controle externo é exercido pelo Congresso Nacional, com auxílio do Tribunal de Contas da União.
- (B) O controle externo é dos órgãos do Poder Executivo e o controle interno é exercido pelo Congresso Nacional, com auxílio do Tribunal de Contas da União.
- (C) O Controle interno é dos órgãos do Poder Executivo e o controle externo exercido pelo Congresso Nacional, sem auxílio do Tribunal de Contas da União.
- (D) O Controle interno é dos órgãos do Poder Executivo e o controle externo exercido somente pelo Congresso Nacional.
- (E) O Controle externo é dos órgãos do Poder Executivo e o controle interno é exercido pelo Congresso Nacional, sem auxílio do Tribunal de Contas da União.

QUESTÃO 19

A diretoria executiva será a responsável pela administração da EBSEERH. A composição dessa diretoria se dará por meio de

- (A) dez diretores que serão nomeados e destituíveis a qualquer tempo pelo Presidente da República, por indicação do Ministro de Estado da Educação.
- (B) seis diretores que serão nomeados e destituíveis a qualquer tempo pelo Ministro de Estado da Educação.
- (C) seis diretores que serão nomeados e destituíveis a qualquer tempo pelo Presidente da República, por indicação do Ministro de Estado da Educação.
- (D) seis diretores que serão nomeados pelo Ministro de Estado da Educação, sendo que, após a nomeação, deverão permanecer no mínimo dois anos no cargo.
- (E) seis diretores que serão nomeados e destituíveis a qualquer tempo pelo Ministro de Estado da Educação, por indicação do Presidente da República.

QUESTÃO 20

Sobre a Diretoria Executiva da EBSEERH, sabe-se que sua competência está delimitada no Estatuto Social aprovado pelo Decreto n.º 7.661/2011. Acerca dessas competências, assinale a alternativa correta.

- (A) Assistir a Diretoria Executiva e o Conselho de

Administração em suas funções, sobretudo na formulação, implementação e avaliação de estratégias de ação da EBSERH.

- (B) Propor linhas de ação, programas, estudos, projetos, formas de atuação ou outras medidas, para que a EBSERH atinja os objetivos para os quais foi criada.
- (C) Administrar e dirigir os bens, serviços e negócios da EBSERH e decidir, por proposta dos responsáveis pelas respectivas áreas de coordenação, sobre operações de responsabilidade situadas no respectivo nível de alçada decisória estabelecido pelo Conselho de Administração.
- (D) Opinar a respeito das linhas gerais das políticas, diretrizes e estratégias da EBSERH, indicando propostas de melhoria ao Conselho de Administração e à Diretoria Executiva.
- (E) Opinar sobre a modificação do capital social, orçamento, planos de investimento, transformação, incorporação, fusão ou cisão.

LEGISLAÇÃO APLICADA AO SUS

QUESTÃO 21

Com base na Constituição Federal Brasileira de 05 de outubro de 1998, sobre o Sistema Único de Saúde (SUS), é correto afirmar que

- (A) é livre o tráfico de órgãos, tecidos e substâncias humanas no território brasileiro.
- (B) a assistência à saúde é expressamente proibida à iniciativa privada.
- (C) a saúde é direito de todos e dever do Estado, garantindo mediante políticas sociais e econômicas que visem à redução do risco de doença e de outros agravos e ao acesso universal e igualitário às ações e serviços para sua promoção, proteção e recuperação.
- (D) não têm relevância pública as ações e serviços de saúde.
- (E) as ações e serviços públicos de saúde integram uma rede municipal e sem hierarquia.

QUESTÃO 22

O Sistema Único de Saúde (SUS) é constituído pela conjugação das ações e serviços de promoção, proteção e recuperação da saúde executados pelos entes federativos, de forma

direta ou indireta, mediante a participação complementar da iniciativa privada, sendo organizado de forma regionalizada e hierarquizada. Em relação às Regiões de Saúde, é correto afirmar que serão instituídas pelo

- (A) Município.
- (B) Estado.
- (C) União.
- (D) Ministério da Saúde.
- (E) Planos de Saúde.

QUESTÃO 23

O Decreto n.º 7.508, de 28 de Julho de 2011, estabelece que o processo de planejamento da saúde será ascendente e integrado, do nível local até o federal, ouvidos os respectivos Conselhos de Saúde, compatibilizando-se as necessidades das políticas de saúde com a disponibilidade de recursos financeiros. Sobre o planejamento da Saúde, assinale a alternativa correta.

- (A) O planejamento da saúde é facultativo para entes públicos e será indutor de políticas para a iniciativa privada.
- (B) O Conselho Municipal de Saúde estabelecerá as diretrizes a serem observadas na elaboração dos planos de saúde.
- (C) No planejamento devem ser considerados apenas os serviços.
- (D) O mapa da Saúde será utilizado na identificação das necessidades de saúde e orientará o planejamento integrado dos entes federativos, contribuindo para o estabelecimento de metas de saúde.
- (E) Existe a necessidade de o Ministério da Saúde fazer qualquer tipo de planejamento.

QUESTÃO 24

O Sistema Único de Saúde (SUS), do qual trata a Lei n.º 8.080, de 19 de Setembro de 1990, contará em cada esfera de governo, sem prejuízo das funções do Poder legislativo, com as seguintes instâncias colegiadas:

- (A) Conferência de Saúde e Conselho de Saúde.
- (B) Ministério da Saúde e Conferência de Saúde.
- (C) Secretaria de Saúde do Estado e Conferência de Saúde.
- (D) Conferência de Saúde e Secretaria de Esporte.
- (E) Secretaria de Saúde do Município e Secretaria de Saúde do Estado.

QUESTÃO 25

Conforme a Lei n.º 8.080, de 19 de Dezembro de 1990, à direção nacional do Sistema único de Saúde (SUS) compete

- (A) elaborar normas para regular as relações entre o Sistema Único de Saúde (SUS) e os serviços privados contratados de assistência à saúde.
- (B) promover a descentralização para os Municípios dos serviços e das ações de saúde.
- (C) acompanhar, controlar e avaliar as redes hierarquizadas do Sistema único de Saúde.
- (D) prestar apoio técnico e financeiro aos Municípios e executar, supletivamente, ações e serviços de saúde.
- (E) coordenar e, em caráter complementar, executar ações e serviços de vigilância epidemiológica.

CONHECIMENTOS ESPECÍFICOS

QUESTÃO 26

A radiografia de AP de tórax em decúbito lateral é ideal para verificar

- (A) tuberculose e derrame pleural.
- (B) derrame pleural e pequenas quantidades de ar.
- (C) pneumonia e massas sólidas.
- (D) bronquite crônica e pequenas quantidades de ar.
- (E) asma e bronquite crônica.

QUESTÃO 27

Assinale a alternativa que apresenta a linha de referência que deve estar perpendicular à mesa na incidência de Caldwell para crânio.

- (A) LIOM.
- (B) LAM.
- (C) LGM.
- (D) LOM.
- (E) LMM.

QUESTÃO 28

Assinale a alternativa que apresenta as estruturas que podem ser avaliadas pela incidência submentovértice, cada qual com as suas especificações.

- (A) ATM's, mandíbula e maxilares.
- (B) Orbitais, arcos zigomáticos e mandíbula.
- (C) Arcos zigomáticos, mandíbula e seios.
- (D) Seios, ATM's e orbitais.
- (E) Arcos zigomáticos, seios e orbitais.

QUESTÃO 29

Assinale a alternativa que apresenta o exame não funcional do sistema urinário em que o contraste é injetado contra o fluxo normal da urina via cateterização.

- (A) Urografia excretora.
- (B) Cistografia retrógrada.
- (C) Uretrografia retrógrada.
- (D) Urografia retrógrada.
- (E) Cistouretrografia miccional.

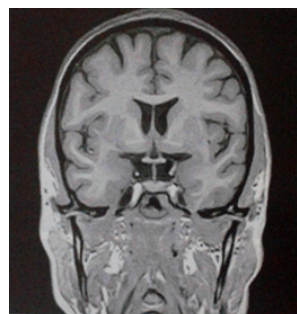
QUESTÃO 30

A utilização do bário em exames do TGI é contraindicada em casos de

- (A) perfuração, laceração ou ruptura visceral.
- (B) laceração, infecção bacteriana ou ruptura visceral.
- (C) perfuração, obstrução ou inflamação peritoneal.
- (D) ruptura, infecção bacteriana ou obstrução uretral.
- (E) obstrução, ruptura ou inflamação peritonial.

QUESTÃO 31

De acordo com a imagem a seguir, assinale a alternativa que determina a secção de corte.



(Stark)

- (A) Coronal.
- (B) Sagital.
- (C) Axial.
- (D) Látero-medial.
- (E) Oblíquo.

QUESTÃO 32

Assinale o exame que permite a incorporação das tecnologias computer aided detection e tomossíntese.

- (A) Ultrassonografia.
- (B) Ressonância magnética.
- (C) Tomografia computadorizada.
- (D) Radiologia digital.
- (E) Mamografia digital.

QUESTÃO 33

Sobre os princípios e diretrizes do Sistema Único de Saúde, contidos na Lei 8080 de 1990, assinale a alternativa correta.

- (A) Centralização político-administrativa.
- (B) Equidade da assistência à saúde.
- (C) Preservação da integridade física e moral acima da decisão do paciente.
- (D) Universalidade de acesso ao atendimento apenas nos níveis básicos de saúde.
- (E) Divulgação à comunidade sobre a saúde de pacientes com doenças endêmicas.

QUESTÃO 34

Assinale a alternativa correta considerando o câncer de pele.

- (A) O filtro solar deve ser reaplicado a cada 2 horas.
- (B) Deve-se evitar roupas de algodão e nylon.
- (C) O filtro solar deve ser reaplicado a cada 30 minutos.
- (D) Deve-se evitar o uso de roupas escuras.
- (E) O filtro solar deve ser reaplicado a cada 1 hora.

QUESTÃO 35

O dosímetro individual deve ser utilizado sempre

- (A) no braço do lado esquerdo.
- (B) no pescoço, preso na gola da camisa.
- (C) no braço do lado direito.
- (D) no tórax.
- (E) na cintura.

QUESTÃO 36

O mAs pode ser definido como a quantidade de raios X emitidos pelo tubo por unidade de tempo, isto porque

- (A) quanto menor é a corrente que passa pelo cátodo, menos elétrons são ejetados em direção ao paciente.
- (B) quanto menor é a corrente que passa pelo ânodo, mais elétrons são ejetados em direção ao alvo.
- (C) quanto maior é a corrente que passa pelo cátodo, mais elétrons são ejetados em direção ao paciente.
- (D) quanto menor é a corrente que passa pelo cátodo, mais elétrons são ejetados em direção ao alvo.
- (E) quanto maior é a corrente que passa pelo cátodo, mais elétrons são ejetados em direção ao alvo.

QUESTÃO 37

Assinale a alternativa que possui a consequência de se aumentar a Dfofi.

- (A) Aumento da penumbra.
- (B) Diminuição da nitidez.
- (C) Redução da ampliação.
- (D) Redução do contraste.
- (E) Aumento do fator de grade.

QUESTÃO 38

Em incidências de perfil do tórax, utiliza-se o perfil esquerdo para reduzir o tamanho do coração e, assim, visualizar uma área pulmonar maior. Este procedimento significa que houve

- (A) uma redução da Dfofi.
- (B) uma redução da DOF.
- (C) um aumento da Dfofi.
- (D) um aumento da DOF.
- (E) um aumento da penumbra.

QUESTÃO 39

A curva característica determina o comportamento do contraste de um filme em um intervalo de exposição. Sobre ela, assinale a alternativa correta.

- (A) O ombro é a região de contraste mínimo.
- (B) A latitude é a região de densidade mínima.
- (C) A latitude é a região de contraste útil.
- (D) O pé é a região de contraste máximo.
- (E) O ombro representa a densidade de base+véu.

QUESTÃO 40

O kVp representa a qualidade do feixe, pois determina

- (A) a energia de penetração do feixe.
- (B) o tamanho do ponto focal.
- (C) o número de elétrons que chegam no paciente.
- (D) a penumbra da imagem.
- (E) a ampliação da imagem.

QUESTÃO 41

Assinale a alternativa que apresenta a **contraindicação da compressão uretérica e sua justificativa.**

- (A) Cálculo uretérico: dificuldade em diferenciar os efeitos radiográficos observados na compressão daqueles produzidos pelos cálculos.
- (B) Aneurisma aórtico abdominal: dificuldade em diferenciar os efeitos radiográficos observados na compressão daqueles produzidos pelo aneurisma.
- (C) Cálculo uretérico: a compressão pode levar ao extravasamento ou ruptura do ureter por causa do cálculo.
- (D) Massa abdominal: a compressão pode levar à migração de células cancerígenas para outras localidades do sistema urinário.
- (E) Aneurisma aórtico abdominal: a compressão pode ocasionar um turbilhão na região comprimida, alterando o contraste normal do exame e impedindo a diferenciação entre massa abdominal e o aneurisma.

QUESTÃO 42

Na incidência Towne, em pacientes com **colar cervical, a inclinação do RC não deve ultrapassar**

- (A) 55° cefálico.
- (B) 45° caudal.
- (C) 37° caudal.
- (D) 40° cefálico.
- (E) 30° cefálico.

QUESTÃO 43

O método mais utilizado para aquisição de imagens de mamas com silicone na RM é deixando o silicone claro e os demais materiais e tecidos escuros. No entanto, o silicone possui valores de tempo de relaxamento em T1 e T2 (1000/100) entre os valores de TR da água (1000/350) e da gordura (250/40). Assinale a alternativa que apresenta **uma forma de conseguir manter o silicone claro e os demais tecidos escuros.**

- (A) Supressão de gordura.
- (B) Redução do NEX.
- (C) Aumento do flip angle.
- (D) Uso de difusão.
- (E) Supressão de água.

QUESTÃO 44

“O câncer de próstata é a mais comum malignidade não cutânea do homem. Nos últimos anos, a sua incidência tem aumentado drasticamente, com estimativa de elevação de 90% no diagnóstico de casos novos do início dos anos 80 para o ano 2000. Esta elevação se deve em parte ao sucesso nos esforços para a detecção precoce com o uso do antígeno prostático específico (PSA), atingindo atualmente o diagnóstico de doença localizada em 86% dos homens. Essencialmente, todo homem com andrógeno circulante irá desenvolver câncer de próstata microscópico ao longo da vida, com prevalência de 80% em autópsia aos 80 anos de idade.” Considerando as informações apresentadas, assinale a alternativa que apresenta a um sintoma do **câncer de próstata.**

- (A) Doença sempre assintomática.
- (B) Hematúria com epilação.
- (C) Hematomas nos MMSS.
- (D) Obstruções urinárias.
- (E) Assintomático quando há comprometimento do reto.

QUESTÃO 45

A imagem latente se forma mais rápido nos **filmes com grãos**

- (A) extrafinos.
- (B) médios.
- (C) finos.
- (D) bidimensionais.
- (E) grossos.

QUESTÃO 46

Dados os radioisótopos, assinale a alternativa **correta.**

- (A) O tecnécio-99m é utilizado na radioterapia.
- (B) O samário é utilizado no tratamento de doenças da tireoide.
- (C) O iodo é utilizado exclusivamente na iodoterapia.
- (D) O flúor-18 é o radioisótopo utilizado no PET-CT.
- (E) O carbono-12 é o utilizado na datação do carbono.

QUESTÃO 47

A variação da faixa de contraste para a visualização de estruturas específicas, como osso, pulmão ou mediastino, é conhecida como

- (A) window width.
- (B) escala Hounsfield.
- (C) janelamento.
- (D) número CT.
- (E) window level.

QUESTÃO 48

A ressonância magnética possui como ponderações os tempo T1 e T2. Sobre eles assinale a alternativa correta.

- (A) T1 e T2 governam o quociente de retorno da magnetização disponível para ser desviada para o plano transversal.
- (B) T1 curto recupera menos magnetização longitudinal.
- (C) T2 longo defasa mais rápido.
- (D) T2 é o tempo necessário para o M_0 recuperar 63% da magnetização transversal.
- (E) T1 é o tempo necessário para o M_0 recuperar 63% da magnetização longitudinal.

QUESTÃO 49

O Supervisor de Proteção Radiológica deve

- (A) ser um médico ou odontólogo.
- (B) responder às ações relativas ao programa de proteção radiológica.
- (C) responder aos procedimentos radiológicos no âmbito do serviço.
- (D) responsabilizar-se por no máximo dois serviços.
- (E) responsabilizar-se pelos procedimentos radiológicos a que são submetidos os pacientes.

QUESTÃO 50

Em exames de rotina da coluna em tomografia, o gantry deve estar com inclinação de

- (A) $+10^\circ$.
- (B) -15° .
- (C) $+30^\circ$.
- (D) 0° .
- (E) -10° .