



Câmara Municipal de Rio Branco
Estado do Acre

Concurso Público
Edital nº 01/2016
Nível Médio Tarde



Cargo

**AGENTE LEGISLATIVO -
TRADUTOR E INTÉRPRETE DE LIBRAS**

PROVA

1

Nome do Candidato _____

Inscrição _____

ATENÇÃO

O Caderno de questões possui 50 (cinquenta) questões objetivas, numeradas sequencialmente, de acordo com o exposto no quadro a seguir:

MATÉRIA	QUESTÕES
Língua Portuguesa	01 a 10
Raciocínio Lógico e Matemático	11 a 15
Informática	16 a 20
Conhecimentos Específicos	21 a 50



INSTRUÇÕES

1. Na sua Folha de Respostas, confira seu nome, o número do seu documento e o número de sua inscrição. Além disso, não se esqueça de conferir seu Caderno de Questões quanto a falhas de impressão e de numeração, e se o cargo corresponde àquele para o qual você se inscreveu. **LEMBRE-SE DE MARCAR O NÚMERO CORRESPONDENTE À SUA PROVA NA FOLHA DE RESPOSTAS.** Preencha os campos destinados à assinatura e ao número de inscrição. Qualquer divergência comunique ao fiscal.
2. O único documento válido para avaliação da prova é a Folha de Respostas. Só é permitido o uso de caneta esferográfica **transparente** de cor azul ou preta para o preenchimento da Folha de Respostas, que deve ser realizado da seguinte maneira: ●
3. O prazo de realização da prova é de 4 (quatro) horas, incluindo a marcação da Folha de Respostas. Após 60 (sessenta) minutos do início da prova, o candidato estará liberado para utilizar o sanitário ou deixar definitivamente o local de aplicação. A retirada da sala de prova dos 3 (três) últimos candidatos só ocorrerá conjuntamente.
4. Ao término de sua prova, comunique ao fiscal, devolvendo-lhe a Folha de Respostas devidamente preenchida e assinada. O candidato poderá levar consigo o Caderno de Questões, desde que aguarde em sala o prazo de realização da prova estabelecido em edital.
5. As provas e os gabaritos preliminares estarão disponíveis no site do Instituto AOCP - www.institutoaocp.org.br - no dia posterior à aplicação da prova.
6. Implicará na eliminação do candidato, caso, durante a realização das provas, qualquer equipamento eletrônico venha emitir ruídos, mesmo que devidamente acondicionado no **envelope de guarda de pertences**. O NÃO cumprimento a qualquer uma das determinações constantes em Edital, no presente Caderno ou na Folha de Respostas, incorrerá na eliminação do candidato.

----- (destaque aqui) -----

Folha para anotação das respostas do candidato - Prova 01

Questão	01	02	03	04	05	06	07	08	09	10	11	12	13	14	15	16	17	18	19	20	21	22	23	24	25	
Resp.																										
Questão	26	27	28	29	30	31	32	33	34	35	36	37	38	39	40	41	42	43	44	45	46	47	48	49	50	
Resp.																										

O gabarito oficial preliminar e o caderno de questões da prova objetiva estarão disponíveis no endereço eletrônico www.institutoaocp.org.br no dia seguinte à aplicação da prova.

Atenção! Não se **ESQUEÇA** de marcar, na Folha de Respostas, o número de sua prova indicado na capa deste caderno.

Esqueça sua data de nascimento: é a idade biológica que diz quantos anos você realmente tem

Não é difícil conhecer alguém com a mesma idade que a sua, mas comportamentos totalmente diferentes. Seja em relação ao jeito de ser, de pensar ou de cuidar do corpo, às vezes parece muito claro que, apesar de terem nascido no mesmo ano, muitas pessoas parecem ter idades completamente distintas.

A novidade é que, agora, talvez essa impressão passe a ser um fato. Pesquisadores americanos, ingleses e suecos do King's College, em Londres, afirmam que a idade biológica é um dado mais útil do que a data de nascimento de uma pessoa.

Eles chamam de idade biológica um conjunto de fatores usados para determinar quantos anos alguém realmente tem. Cientificamente, pode-se descobrir o ritmo de envelhecimento de um indivíduo, o risco do desenvolvimento de doenças (principalmente as neurológicas) e até estabelecer a “juventude” de um órgão a ser doado. Para saber tudo isso, só é necessária uma amostra de sangue.

“Há uma marca de envelhecimento saudável que é comum a todos os nossos tecidos e parece ser uma previsão para uma variedade de coisas, incluindo a longevidade e comprometimento cognitivo. Parece que, depois de 40 anos, você pode usar isso como um guia para estabelecer quão bem uma pessoa está envelhecendo”, disse à BBC o professor Jamie Timmons.

Foi feita uma pesquisa com um grupo de homens que foram acompanhados durante duas décadas, até os 70 anos. Os responsáveis pelo estudo conseguiram distinguir os que estavam envelhecendo normalmente e os que tinham uma probabilidade até 45% maior de morrerem.

Uma das constatações que mais chama atenção nesta pesquisa é a afirmação dos pesquisadores de que saúde e idade não estão diretamente ligadas. O sedentarismo, por exemplo, pode fazer muito mal à saúde, mas não necessariamente tem a ver com o envelhecimento do organismo. O mais importante para avaliar a saúde de alguém é observar a combinação entre seu estilo de vida e sua idade biológica.

Ainda não foram descobertas formas de retardar o envelhecimento, mas o objetivo da pesquisa é mais focado em alertar e prevenir contra doenças que podem ser tratadas de forma muito mais rápida e eficiente em pacientes que já demonstrem ter predisposição para o desenvolvimento delas, como Alzheimer e câncer.

Disponível em: <<https://br.vida-estilo.yahoo.com/post/129226924080/esque%C3%A7a-sua-data-de-nascimento-%C3%A9-a-idade>>. Acesso em: 26 mar. 2016.

QUESTÃO 01

Em relação ao texto “Esqueça sua data de nascimento: é a idade biológica que diz quantos anos você realmente tem”, assinale a alternativa correta.

- (A) Segundo pesquisadores, é possível saber o ritmo de envelhecimento de um indivíduo, mas, para isso, é necessário realizar vários exames, dentre eles o de sangue.
- (B) Como ainda não foram descobertas formas de retardar o envelhecimento, o objetivo da pesquisa é, justamente, descobrir como podemos nos livrar das doenças.
- (C) Os pesquisadores constataram que saúde e idade não estão diretamente ligadas. Desse modo, segundo esses pesquisadores, é primordial, para avaliar a saúde de alguém, observar a combinação entre o estilo de vida e a idade biológica.
- (D) Muitas pessoas parecem ter idades completamente distintas, porque a forma como foram criadas é diferente.
- (E) Os pesquisadores constataram que, embora esta relação não seja muito evidente, saúde e idade estão decididamente ligadas.

QUESTÃO 02

Assinale a alternativa correta, em relação ao texto “Esqueça sua data de nascimento: é a idade biológica que diz quantos anos você realmente tem”.

- (A) Os pesquisadores denominam como “idade real” uma série de fatores utilizada para determinar qual é a idade real de alguém.
- (B) Existe uma marca de envelhecimento saudável, mas como essa marca não é comum em todos os nossos tecidos, não é possível prever, por exemplo, a longevidade.
- (C) Essa pesquisa demonstrou que, desde a infância, essa marca de envelhecimento saudável pode ser utilizada como guia, a fim de estabelecer o quanto uma pessoa está envelhecendo bem.
- (D) De maneira científica, é possível evidenciar o ritmo de envelhecimento de uma pessoa, o risco do desenvolvimento de doenças e a “idade” de um órgão a ser doado.
- (E) Por meio de estudos realizados com um grupo de homens, os pesquisadores conseguiram determinar que 45% dos pesquisados estavam envelhecendo normalmente.

QUESTÃO 03

A qual gênero textual pertence o texto “Esqueça sua data de nascimento: é a idade biológica que diz quantos anos você realmente tem”?

- (A) Notícia.
- (B) Artigo de opinião.
- (C) Crônica jornalística.
- (D) Resenha.
- (E) Resumo.

QUESTÃO 04

No excerto “Ainda não foram descobertas formas de retardar o envelhecimento”, os termos em destaque classificam-se, morfologicamente, respectivamente, como

- (A) advérbio circunstancial, adjetivo, verbo e substantivo.
- (B) advérbio de negação, adjetivo, verbo e substantivo.
- (C) advérbio de negação, verbo, adjetivo e substantivo.
- (D) advérbio de negação, verbo, substantivo e substantivo.
- (E) advérbio de negação, substantivo, verbo e substantivo.

QUESTÃO 05

No excerto “apesar de terem nascido no mesmo ano, muitas pessoas parecem ter idades completamente distintas”, o termo em destaque apresenta como antônimo a palavra

- (A) diferente.
- (B) diverso.
- (C) dessemelhante.
- (D) igual.
- (E) avesso.

QUESTÃO 06

Considerando o excerto “[...] disse à BBC o professor Jamie Timmons.”, assinale a alternativa correta em relação ao uso da crase.

- (A) O sinal indicativo de crase foi utilizado de maneira incorreta, visto que a palavra anterior é um advérbio.
- (B) O sinal indicativo de crase foi utilizado de maneira incorreta, pois o verbo “dizer” não admite preposição.
- (C) O sinal indicativo de crase foi utilizado de maneira correta, pois sempre ocorre crase antes de sigla.
- (D) O sinal indicativo de crase foi utilizado de maneira correta, visto que indica a contratação da preposição “a”, exigida pelo verbo “dizer”, e do artigo “a” que antecede uma palavra feminina.
- (E) O sinal indicativo de crase foi utilizado de maneira incorreta, visto que não se admite crase antes de sigla.

QUESTÃO 07

No excerto, “Cientificamente, pode-se descobrir o ritmo de envelhecimento de um indivíduo [...]”, o termo em destaque é classificado como

- (A) pronome reflexivo.
- (B) partícula integrante do verbo.
- (C) conjunção subordinativa condicional.
- (D) palavra expletiva ou de realce.
- (E) índice de indeterminação do sujeito.

QUESTÃO 08

As palavras “sueco”, “jeito” e “quão” apresentam, respectivamente,

- (A) um ditongo, um ditongo e um tritongo.
- (B) um hiato, um ditongo e um tritongo.
- (C) um hiato, um hiato e um tritongo.
- (D) um hiato, um ditongo e um ditongo.
- (E) um ditongo, um hiato e um ditongo.

QUESTÃO 09

Assinale a alternativa correta em relação às expressões ou aos termos destacados.

- (A) Em “[...] apesar de terem nascido no mesmo ano [...]”, a expressão em destaque inicia uma oração coordenada adversativa.
- (B) Em “[...] afirmam que a idade biológica [...]”, o termo em destaque inicia uma oração subordinada substantiva objetiva direta.
- (C) Em “[...] Para saber tudo isso, só é necessária uma amostra de sangue.”, o termo em destaque inicia uma oração subordinada substantiva apositiva.
- (D) Em “[...] como Alzheimer e câncer.”, o termo em destaque inicia uma oração subordinada adverbial conformativa.
- (E) Em “[...] apesar de terem nascido no mesmo ano [...]”, a expressão em destaque inicia uma oração subordinada adverbial conclusiva.

QUESTÃO 10

Em relação aos verbos destacados no excerto “Eles chamam de idade biológica um conjunto de fatores usados para determinar quantos anos alguém realmente tem.”, assinale a alternativa correta.

- (A) O verbo “chamam” pertence à primeira conjugação, está na terceira pessoa do plural, do modo indicativo. O verbo “usados” pertence à primeira conjugação e está no particípio. O verbo “determinar”, pertencente à primeira conjugação, encontra-se no infinitivo. Por fim, o verbo “tem”, pertencente à segunda conjugação, está na terceira pessoa do singular, no modo indicativo.
- (B) O verbo “chamam” pertence à segunda conjugação, está na primeira pessoa do plural, do modo indicativo. O verbo “usados” pertence à primeira conjugação e está no particípio. O verbo “determinar”, pertencente à primeira conjugação, encontra-se no infinitivo. Por fim, o verbo “tem”, pertencente à segunda conjugação, está na primeira pessoa do singular, no modo indicativo.
- (C) O verbo “chamam” pertence à primeira conjugação, está na terceira pessoa do plural, do modo indicativo. O verbo “usados” pertence à primeira conjugação e está no gerúndio. O verbo “determinar”, pertencente à primeira conjugação, encontra-se no infinitivo. Por fim, o verbo “tem”, pertencente à segunda conjugação, está na primeira pessoa do plural, no modo indicativo.
- (D) O verbo “chamam” pertence à primeira conjugação, está na terceira pessoa do plural,

do modo subjuntivo. O verbo “usados” pertence à segunda conjugação e está no particípio. O verbo “determinar”, pertencente à primeira conjugação, encontra-se no infinitivo. Por fim, o verbo “tem”, pertencente à segunda conjugação, está na terceira pessoa do singular, no modo indicativo.

- (E) O verbo “chamam” pertence à primeira conjugação, está na terceira pessoa do plural, do modo indicativo. O verbo “usados” pertence à primeira conjugação e está no particípio. O verbo “determinar”, pertencente à primeira conjugação, encontra-se no gerúndio. Por fim, o verbo “tem”, pertencente à terceira conjugação, está na primeira pessoa do singular, no modo indicativo.

RACIOCÍNIO LÓGICO E MATEMÁTICO

QUESTÃO 11

O Estádio Adauto de Brito possui capacidade para 4.000 lugares. Se, em um determinado jogo, 19/20 do total de lugares foi ocupado, então quantas pessoas compareceram a esse jogo?

- (A) 200
- (B) 1.500
- (C) 2.700
- (D) 3.800
- (E) 3.950

QUESTÃO 12

Assinale a alternativa que apresenta a negação da proposição: “Ana é casada e Junior não é solteiro”.

- (A) “Ana é casada e Junior é solteiro”.
- (B) “Ana é casada se Junior é solteiro”.
- (C) “Ana não é casada e Junior é solteiro”.
- (D) “Ana não é casada se, e somente se, Junior é solteiro”.
- (E) “Ana não é casada ou Junior é solteiro”.

QUESTÃO 13

Um pai tinha na carteira um total de R\$ 150,00. Desse valor, ele deu 20% ao seu filho mais velho e 20% do que restou ao seu filho mais novo. Sendo assim, quanto restou de dinheiro para o pai?

- (A) R\$ 96,00
- (B) R\$ 94,00
- (C) R\$ 90,00
- (D) R\$ 60,00
- (E) R\$ 44,00

QUESTÃO 14

Considere uma sequência de números pares iniciada pelo número 8. Qual é a soma do quinto termo dessa sequência com o décimo termo?

- (A) 36
- (B) 42
- (C) 44
- (D) 46
- (E) 48

QUESTÃO 15

Quando calculamos 26% de um determinado número, obtemos como resultado 39. Que determinado número é esse?

- (A) 50
- (B) 100
- (C) 150
- (D) 170
- (E) 210

INFORMÁTICA

QUESTÃO 16

Considerando o Ms-Word 2003, versão português em sua instalação padrão, para que a palavra “ZIKA” assumo o formato apresentado a seguir, deve ser utilizado qual recurso?



- (A) WordEffect.
- (B) WordArt.
- (C) WordMagic.
- (D) WordTune.
- (E) WordLetra.

QUESTÃO 17

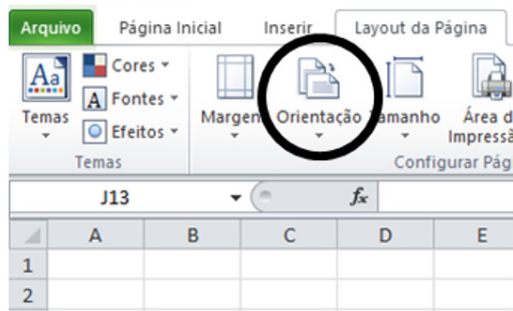
Acerca do Google Chrome, versão 49 em português, assinale a alternativa que apresenta a Tecla de Atalho para reabrir a última guia fechada.

Obs. O caractere “+” foi utilizado apenas para a interpretação das alternativas.

- (A) Ctrl + Shift + T
- (B) Ctrl + Alt + F3
- (C) Ctrl + Y
- (D) Alt + Shift + Z
- (E) Shift + F7

QUESTÃO 18

Considerando o MS-EXCEL 2003, a funcionalidade “circulada” na imagem a seguir permite



- (A) adicionar ou remover a borda das tabelas.
- (B) adicionar ou remover a grade da planilha.
- (C) alternar as páginas entre os layouts Resumido e Expandido.
- (D) alternar as páginas entre os layouts Retrato e Paisagem.
- (E) configurar a margem da planilha.

QUESTÃO 19

Acerca dos conceitos e tecnologias relacionados à Internet, assinale a alternativa que melhor descreve o termo **CRACK**.

- (A) Define o grau de dano de um tipo de vírus.
- (B) Define o grau de proteção de um antivírus.
- (C) Programa utilizado para “quebrar” a segurança de outro programa.
- (D) Programa utilizado para proteger o computador contra pragas virtuais.
- (E) Programa utilizado para enviar e-mails.

QUESTÃO 20

Para o correto funcionamento de um computador, são necessários diferentes tipos de memória. Assinale a alternativa que apresenta o tipo de memória de maior “velocidade” na transferência de dados.

- (A) CD.
- (B) DVD.
- (C) HD.
- (D) DISQUETE.
- (E) CACHE.

CONHECIMENTOS ESPECÍFICOS**QUESTÃO 21**

Ao longo da história, a ideia que a sociedade tinha das pessoas com deficiência foi por muito tempo negativa e com os surdos não foi diferente. Na antiguidade, os sujeitos surdos eram vistos como

- (A) pessoas castigadas pelos deuses ou como enfeitiçadas.
- (B) pessoas especiais porque conseguiam se comunicar com os Deuses pelo silêncio.
- (C) pessoas normais com uma língua própria.
- (D) pessoas com transtornos mentais por isso eram trancadas em manicômios.
- (E) pessoas surdas-mudas que não tinham impedimento e podiam aprender normalmente através da escrita.

QUESTÃO 22

Durante séculos os surdos viveram às margens da sociedade, somente a partir do século XVI tem-se registros dos primeiros educadores de surdos e, só bem mais tarde, foi fundada a primeira escola para ensino de surdos. Assinale a alternativa correta que indica quando, onde e quem fundou a primeira escola para ensino de surdos no mundo.

- (A) Em 1817, nos Estados Unidos, fundada pelo educador Thomas Hopkins Gallaudet.
- (B) Em 1778, em Leipzig na Alemanha, fundada pelo educador Samuel Heinicke.
- (C) Em 1755, em Paris na França, fundada pelo abade Charles Michel L'Épée.
- (D) Em 1857, no Rio de Janeiro, fundada pelo professor E. Hert.
- (E) Em 1760, em Edimburgo, Grã-Bretanha, fundada pelo professor Thomas Braidwood.

QUESTÃO 23

Sobre a história da educação de surdos no Brasil, assinale a alternativa INCORRETA.

- (A) Em 26 de setembro de 1857, foi inaugurado no Brasil o Instituto Nacional de Surdo-Mudos, atual Instituto Nacional de Educação dos Surdos (INES).
- (B) Em 1911, o INES, seguindo a tendência mundial, estabeleceu o Oralismo puro em todas as disciplinas.
- (C) Mesmo durante o oralismo no Brasil, com a língua de sinais proibida em sala de aula, a língua de sinais sobreviveu, continuou sendo utilizada pelos alunos nos pátios e corredores da escola.
- (D) No final da década de setenta, chegou às escolas brasileiras a Comunicação Total que, até os dias atuais, é a principal filosofia educacional empregada na educação de surdos em todo o país.
- (E) Na década de oitenta, começa no Brasil o Bilinguismo, a partir das pesquisas da Professora linguista Lucinda Ferreira Brito sobre a língua brasileira de sinais.

QUESTÃO 24

O trabalho pedagógico com os alunos com surdez nas escolas comuns deve ser desenvolvido em um ambiente bilíngue, ou seja, em um espaço em que se utilize a Língua de Sinais e a Língua Portuguesa. O Atendimento Educacional Especializado (AEE) acontece na sala de recursos multifuncionais e em horário diferente e, de acordo com os documentos do MEC, os profissionais habilitados para trabalharem no AEE da surdez são:

- (A) o professor regente da sala regular e um professor, de qualquer área, que tenha formação em língua de sinais.
- (B) um professor de língua portuguesa bilíngue e um professor/instrutor de língua de sinais (preferencialmente surdo).
- (C) somente um professor/instrutor surdo formado em Letras/libras.
- (D) um professor de língua portuguesa que tenha formação em língua de sinais.
- (E) um professor de matemática e um professor de língua portuguesa com formação em língua de sinais.

QUESTÃO 25

A inclusão do aluno com surdez deve acontecer desde a educação infantil até a educação superior, garantindo-lhe, desde cedo, utilizar os recursos de que necessita para superar as barreiras no processo educacional e usufruir seus direitos escolares, exercendo sua cidadania, de acordo com os princípios constitucionais do nosso país. Todas as alternativas a seguir são consideradas recursos essenciais para a inclusão de alunos surdos, EXCETO

- (A) presença de um tradutor/intérprete de língua de sinais.
- (B) oferecer, em horário diferente, o Atendimento Educacional Especializado.
- (C) propor uma pedagogia visual, metodologias e estratégias de ensino que priorizem os conteúdos com imagens e vídeos.
- (D) estratégias de ensino da língua portuguesa como segunda língua e na modalidade escrita.
- (E) retirar alguns conteúdos que o professor considera impossível para o aluno surdo aprender.

QUESTÃO 26

Em 2002, a Lei nº 10.436 oficializa e reconhece como meio legal de comunicação e expressão das pessoas surdas a Língua Brasileira de Sinais - Libras e outros recursos de expressão a ela associados. Nesta Lei, Libras é definida como

- (A) a forma de comunicação e expressão, em que o sistema linguístico de natureza gestual-visual, com estrutura gramatical própria, constituem um sistema linguístico de transmissão de ideias e fatos, oriundos de comunidades de pessoas ouvintes do mundo.
- (B) a forma de comunicação e expressão, em que o sistema linguístico de natureza visual-auditiva, que utiliza a estrutura gramatical da língua portuguesa, constituem um sistema linguístico de transmissão de ideias e fatos, oriundos de comunidades de pessoas surdas do mundo.
- (C) a forma de comunicação e expressão, em que o sistema linguístico de natureza visual-motora, com estrutura gramatical própria, constituem um sistema linguístico de transmissão de ideias e fatos, oriundos de comunidades de pessoas surdas do mundo.
- (D) a forma de comunicação e expressão, em que o sistema linguístico de natureza oral-gestual, não tem estrutura gramatical própria, constituem um sistema linguístico de transmissão de ideias e fatos, oriundos de comunidades de pessoas surdas do mundo.

- (E) a forma de comunicação e expressão, em que o sistema linguístico de natureza auditiva-escrita, sem estrutura gramatical própria, constituem um sistema linguístico de transmissão de ideias e fatos, oriundos de comunidades de pessoas surdas do mundo.

QUESTÃO 27

Com o Decreto nº 5.626, de 22 de dezembro de 2005, que regulamenta a lei da língua de sinais, a inclusão da libras como disciplina curricular, passa a ser

- (A) disciplina curricular obrigatória nos cursos de formação de professores para o exercício do magistério, em nível médio e superior, e nos cursos de Fonoaudiologia somente das instituições de ensino privado do sistema federal.
- (B) disciplina curricular optativa nos cursos de formação de professores para o exercício do magistério, em nível médio e superior, e nos cursos de Fonoaudiologia, somente em instituições de ensino público.
- (C) disciplina curricular optativa nos cursos de formação de professores para o exercício do magistério, em nível médio e superior, e nos cursos de Fonoaudiologia, de instituições de ensino, públicas e privadas, do sistema federal de ensino e dos sistemas de ensino dos Estados, do Distrito Federal e dos Municípios.
- (D) disciplina curricular obrigatória nos cursos de formação de professores para o exercício do magistério, em nível médio e superior, e nos cursos de Fonoaudiologia, de instituições de ensino, públicas e privadas, do sistema federal de ensino e dos sistemas de ensino dos Estados, do Distrito Federal e dos Municípios.
- (E) disciplina curricular obrigatória em todos os cursos da área da saúde e de formação de professores para o exercício do magistério, em nível médio e superior, e nos cursos de Fonoaudiologia, de instituições de ensino, públicas e privadas, do sistema federal de ensino e dos sistemas de ensino dos Estados, do Distrito Federal e dos Municípios.

QUESTÃO 28

No Brasil, no final da década de oitenta, os estudos sobre línguas de sinais foram se tornando cada vez mais estruturados e com eles foram surgindo também alternativas educacionais orientadas para uma educação bilíngue. Assim, o Bilinguismo é hoje uma das principais filosofias presentes na educação dos surdos em todo o país. Analise

as assertivas sobre a Filosofia Bilíngue e assinale a alternativa que aponta as corretas.

- I. O Bilinguismo afirma que a criança surda deve adquirir, como língua materna, a língua de sinais. Essa aquisição deve ocorrer, preferencialmente, por meio do convívio da criança surda com outros surdos mais velhos, que dominem a língua de sinais.
- II. O Bilinguismo, como o próprio nome diz, deve privilegiar as duas línguas, a língua de sinais e a língua oficial do país na modalidade oral e o processo de alfabetização deve acontecer simultaneamente.
- III. Um dos conceitos mais importantes que a filosofia bilíngue traz é de que os surdos formam uma comunidade, com cultura e língua próprias.
- IV. Na educação bilíngue, a criança surda passa a ter acesso à língua de sinais e ao português nos processos de ensino-aprendizagem. A língua brasileira de sinais, como primeira língua, e a língua portuguesa, em sua modalidade escrita, como segunda língua.

- (A) Apenas I, II e III.
- (B) Apenas II, III e IV.
- (C) Apenas I, III e IV.
- (D) Apenas I e IV.
- (E) I, II, III e IV.

QUESTÃO 29

No Brasil, a presença dos intérpretes de língua de sinais se iniciou por volta dos anos 80, em trabalhos religiosos, mas o marco fundamental do processo de reconhecimento e formação do profissional intérprete de língua de Sinais foi

- (A) a realização de encontros estaduais em 1993 e 1994.
- (B) a homologação da Lei Federal 10.436/2002 da língua de sinais.
- (C) o I Encontro Nacional de Intérpretes de Língua de Sinais organizado pela FENEIS, 1988.
- (D) o II Encontro Nacional de Intérpretes de Língua de Sinais organizado pela FENEIS, 1992.
- (E) o Decreto 5626/2005 que regulamenta a lei da língua de sinais.

QUESTÃO 30

O capítulo V do Decreto nº 5.626 de 22/12/2005 trata da formação do tradutor e intérprete de Libras - Língua Portuguesa, que deve efetivar-se por meio de curso superior de Tradução e Interpretação, com habilitação em Libras - Língua Portuguesa e caso não haja pessoas com a titulação exigida para o exercício da tradução e interpretação de Libras - Língua Portuguesa, as instituições federais de ensino devem incluir, em seus quadros, profissionais com o seguinte perfil:

- (A) profissional ouvinte, de nível superior ou médio, com competência e fluência em Libras para realizar a interpretação das duas línguas, de maneira simultânea e consecutiva, e com aprovação em exame de proficiência, promovido pelo Ministério da Educação, para atuação em instituições de ensino médio e de educação superior.
- (B) profissional ouvinte, de nível médio, com conhecimento básico em Libras para realizar a interpretação das duas línguas, de maneira simultânea e consecutiva, e com aprovação da família do aluno surdo.
- (C) profissional ouvinte, com competência e fluência em Libras para realizar a interpretação das duas línguas, de maneira simultânea e consecutiva, que tenha na família uma pessoa surda.
- (D) profissional ouvinte, com formação superior em fonoaudiologia, com pós-graduação na área da surdez, para realizar a interpretação das duas línguas, de maneira simultânea e consecutiva.
- (E) profissional surdo, de nível superior, com competência e fluência em Libras para realizar a interpretação das duas línguas, de maneira simultânea e consecutiva.

QUESTÃO 31

O ato de interpretar envolve uma ação cognitiva-linguística. Sobre essa ação, cognitiva-linguística, informe se é verdadeiro (V) ou falso (F) o que se afirma a seguir e assinale a alternativa com a sequência correta.

() É um processo em que o intérprete estará diante de pessoas que apresentam intenções comunicativas específicas e que utilizam línguas diferentes.

() É o processo da informação dada na língua fonte e no qual se faz escolhas lexicais, estruturais, semânticas e pragmáticas na língua alvo e que devem se

aproximar, o máximo possível, da informação dada na língua fonte.

() É um processo altamente complexo, em que o intérprete, além das escolhas linguísticas adequadas, deve também fazer escolhas afetivas e privar o surdo ou ouvinte das informações que podem magoar ou ofender um ao outro.

() É um processo complexo, em que o intérprete tem que dominar as duas línguas, língua alvo e língua fonte, fazer as escolhas gramaticas que achar necessárias e estar preparado para criar novos sinais para ampliar o nível lexical dos sujeitos envolvidos.

- (A) F – V – V – F.
(B) V – V – F – V.
(C) V – F – V – F.
(D) V – V – V – V.
(E) V – V – F – F.

QUESTÃO 32

Ao realizar a interpretação da língua falada para a língua sinalizada e vice-versa, o intérprete deve seguir sempre os preceitos éticos da profissão que são:

- (A) confiabilidade, parcialidade, pesporrência, afinidade pessoal e fidelidade.
(B) confiabilidade, imparcialidade, discrição, afinidade pessoal e generosidade.
(C) indiferença, parcialidade, distância profissional e superioridade.
(D) confiabilidade, imparcialidade, discrição, distância profissional e fidelidade.
(E) inflexibilidade, imparcialidade, indiscrição, afinidade pessoal e infidelidade.

QUESTÃO 33

Todas as pessoas ouvintes que dominam a língua de sinais são intérpretes?

- (A) Sim, porque a única formação dos intérpretes é em língua de sinais.
(B) Sim, porque qualquer pessoa que sabe língua de sinais pode interpretar em qualquer situação, igreja, palestras, aulas, etc.
(C) Não, porque além de dominar a língua de sinais a pessoa precisa ter formação específica para atuar como intérprete.
(D) Sim, porque não existe curso específico para formação de tradutores/intérpretes.
(E) Não, porque além de dominar a língua de sinais o intérprete tem que ser parente ou filho de surdos.

QUESTÃO 34

Há algumas décadas, o termo “CODA” vem sendo utilizado pela comunidade surda, sendo uma sigla em inglês, que significa Child of Delf Adults. No Brasil, é escrito “coda” porque é considerado um adjetivo para designar

- (A) crianças ouvintes filhos de pais surdos.
- (B) crianças ouvintes irmãs de surdos.
- (C) crianças surdas filhos de pais ouvintes.
- (D) crianças surdas filhos de pais surdos.
- (E) crianças que nasceram ouvintes e perderam a audição quando adultas.

QUESTÃO 35

O código de ética é um instrumento que orienta o profissional intérprete na sua atuação. E, de acordo com o código, todas as afirmativas a seguir são deveres fundamentais dos intérpretes, EXCETO

- (A) o intérprete deve ser uma pessoa de alto caráter moral, honesto, consciente, confidente e de equilíbrio emocional.
- (B) o intérprete deve manter uma atitude imparcial durante o transcurso da interpretação, evitando interferências e opiniões próprias, a menos que seja requerido pelo grupo a fazê-lo.
- (C) o intérprete deve interpretar fielmente e com o melhor da sua habilidade, sempre transmitindo o pensamento, a intenção e o espírito do palestrante.
- (D) o intérprete deve reconhecer seu próprio nível de competência e ser prudente em aceitar tarefas, procurando assistência de outros intérpretes e/ou profissionais, quando necessário, especialmente em palestras técnicas.
- (E) o intérprete deve adotar uma conduta adequada de se vestir, usar roupas coloridas e adereços que atraia a atenção sobre si mesmo, para que os surdos e ouvintes identifiquem rapidamente o intérprete.

QUESTÃO 36

Diante de algumas situações de interpretação, vivenciadas pelos intérpretes, a conduta ética mais adequada a seguir é

- (A) um aluno surdo sai da sala para fazer um intervalo, quando ele volta pergunta ao intérprete o que foi dito na sua ausência e o intérprete, no mesmo instante, conta a ele tudo que aconteceu e foi dito na sua ausência.
- (B) em sala de aula o aluno surdo faz perguntas sobre o conteúdo para o intérprete e o mesmo

redireciona as perguntas e questionamentos ao professor, pois dessa forma o intérprete caracteriza o seu papel na intermediação.

- (C) durante a interpretação de uma palestra, o intérprete faz um sinal que os surdos não conhecem, o intérprete interrompe o palestrante e explica aos surdos o significado daquele sinal.
- (D) o intérprete foi contratado para interpretar uma palestra e durante a interpretação fica sabendo que a organização do evento não tem dinheiro para pagar seus honorários, o intérprete para a interpretação e vai embora deixando os surdos sozinhos.
- (E) em sala de aula, o professor ouvinte fala e escreve no quadro ao mesmo tempo, dificultado a interpretação e os registros do aluno surdo. O intérprete pede para o surdo copiar o conteúdo que depois da aula ele explicará a matéria.

QUESTÃO 37

Interpretar exige esforço físico e mental, envolve ética profissional, desempenho e competência. Por tudo isso, trata-se de uma profissão que merece o reconhecimento. Assinale a alternativa que apresenta a Lei que regulamenta o exercício da profissão de Tradutor e Intérprete da Língua Brasileira de Sinais - LIBRAS.

- (A) Lei nº 10.436, de 24 de abril de 2002.
- (B) Decreto nº 5.626, de 22 de dezembro de 2005.
- (C) Lei nº 13.146, de 6 de julho de 2015.
- (D) Lei nº 10.098, de 19 de dezembro de 2000.
- (E) Lei nº 12.319, de 1º de setembro de 2010.

QUESTÃO 38

Durante muito tempo, a língua de sinais foi considerada ágrafa, ou seja, não existia na modalidade escrita. Desde 1981, Valerie Sutton criou um sistema para escrever danças que despertou a curiosidade dos pesquisadores da língua de sinais e, depois de anos de pesquisas e estudos, fomos apresentados ao “SignWriting”, um sistema de escrita para escrever línguas de sinais, que no Brasil chamamos de escrita visual dos sinais. Assinale a alternativa que corresponde à escrita dos sinais apresentado.



- (A) Bom dia.
- (B) Oi. Tudo bem?
- (C) Oi professor.
- (D) Bem-vindo.
- (E) Boa noite.

QUESTÃO 39

Na escrita visual da língua de sinais brasileira, as 5 figuras apresentadas representam as mãos. Assinale a alternativa que descreve a forma e a posição da mão corretamente.



- (A) 1. Mão na vertical, punho fechado, palma da mão para frente.
- (B) 2. Mão esquerda, na vertical, palma da mão fechada para frente.
- (C) 3. Mão na horizontal, aberta e para baixo.
- (D) 4. Mão direita na horizontal, eixo do pulso – dedo indicador, palma para frente.
- (E) 5. Mão direita na horizontal, aberta, palma da mão para o lado

QUESTÃO 40

No Brasil, as comunidades surdas urbanas utilizam a LIBRAS, mas, além dela, há registros de uma outra língua de sinais que é utilizada

- (A) pelos índios kaingang no Rio Grande do Sul.
- (B) pelos índios Yanomami em Roraima.
- (C) pelos índios Urubus-Kaapor na Floresta Amazônica.
- (D) pelos povos nativos da ilha de Marajó no Pará.
- (E) Não há outro registro de língua de sinais usada no Brasil.

QUESTÃO 41

Na língua de sinais, os sinais são formados a partir da combinação do movimento das mãos com um determinado formato em um determinado lugar, podendo este lugar ser parte do corpo ou um espaço em frente ao corpo. Essa combinação é chamada de parâmetros. Os parâmetros primários das línguas de sinais são:

- (A) configuração de mão, alfabeto manual e expressões faciais.
- (B) ponto de articulação, alfabeto manual e expressões não-manuais.
- (C) configuração de mão, ponto de articulação e movimento.
- (D) alfabeto manual, ponto de articulação e orientação.
- (E) expressão facial, orientação e ponto de articulação.

QUESTÃO 42

As Expressões faciais e/ou corporais são fundamentais na estrutura gramatical da língua de sinais. Há alguns sinais que podem ser formados somente com as expressões faciais. Em qual das alternativas a seguir os sinais podem ser formados apenas por expressões faciais?

- (A) CARRO, MOTO
- (B) LADRÃO, ATO-SEXUAL
- (C) ATO-SEXUAL, BALA
- (D) HELICÓPTERO, LADRÃO
- (E) LADRÃO, BALA

QUESTÃO 43

Na língua de sinais, as configurações das mãos são as diversas formas que a(s) mão(s) toma(m) na realização de um sinal. Em qual das alternativas a seguir todos os itens lexicais são realizados com a mesma configuração de mão?

- (A) TRABALHO, MESA, TELEVISÃO.
- (B) ROXO, VERMELHO, ROSA.
- (C) CORAÇÃO, PASSEAR, CHOCOLATE.
- (D) IR, SORRIR, FALAR.
- (E) SÁBADO, LARANJA, APRENDER.

QUESTÃO 44

O alfabeto manual não é língua de sinais e sim um código de representação das letras alfabéticas, além de fazer parte das configurações de mão. Quais letras do alfabeto manual são utilizadas para a produção dos sinais: VER, TELEFONAR, TRABALHAR e FALAR?

- (A) Letras D, Y, T, P.
- (B) Letras V, T, L, P.
- (C) Letras V, T, P, D.
- (D) Letras V, Y, L, P.
- (E) Letras D, T, T, P.

QUESTÃO 45

Na língua de sinais, há duas restrições fonológicas na produção de diferentes tipos de sinais envolvendo as duas mãos: a condição de simetria e a condição de dominância. Assinale a alternativa em que os sinais são produzidos com as duas mãos em condições de simetria.

- (A) FAMÍLIA, CASA, PRÉDIO.
- (B) CASA, CARRO, ÁRVORE.
- (C) TRABALHAR, COMPRAR, TELEVISÃO.
- (D) MESA, CADEIRA, NAMORAR.
- (E) BORBOLETA, NAMORAR, APOIAR.

QUESTÃO 46

A soletração na língua de sinais é um empréstimo, ou seja, uma palavra da língua portuguesa que passou a pertencer à Libras, por ser expressa pelo alfabeto manual com uma incorporação de movimento próprio dessa língua. Qual das alternativas a seguir é exemplo de sinais soletrados?

- (A) BAR, MEL, FALAR.
- (B) MAIO, JULHO, MAÇÃ.
- (C) NUNCA, LIXO, BAR.

- (D) CLARO, MARÇO, CARRO.
- (E) ELE, PAI, MULHER.

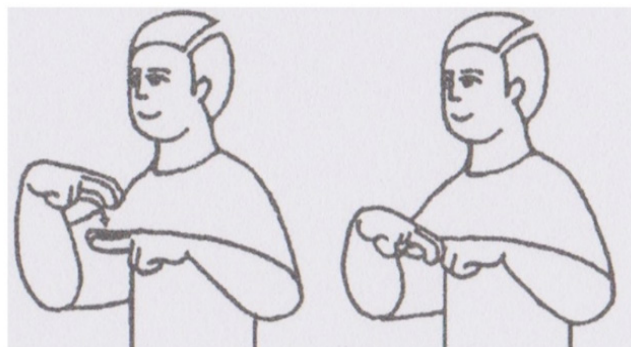
QUESTÃO 47

Assinale, dentre as alternativas a seguir, qual o grupo de vocabulários que, na língua de sinais, é produzido por sinais compostos.

- (A) CAVALO, IGREJA, ZEBRA.
- (B) ZEBRA, ESCOLA, IGREJA.
- (C) ÔNIBUS, TREM, AVIÃO.
- (D) GATO, AÇOUGUE, ESCOLA.
- (E) IGREJA, MOTO, ESCOLA.

QUESTÃO 48

Na Libras, há muitos sinais que são invariáveis e somente no contexto pode se perceber se estão sendo utilizados com a função de verbo ou de substantivo. Leia o sinal apresentado na figura e assinale a alternativa que apresenta o verbo e o substantivo corretos.

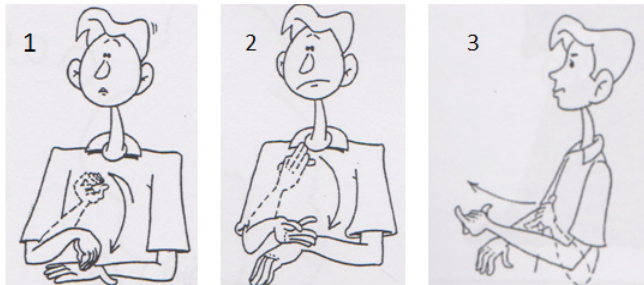


CAPOVILLA, Fernando César. São Paulo: Edusp, 2001.

- (A) CALÇAR e SAPATO.
- (B) PULAR e LAJOTA.
- (C) ESCREVER e PAPEL.
- (D) PULAR e CORDA.
- (E) SENTAR e CADEIRA.

QUESTÃO 49

Na figura a seguir, todos os sinais apresentados significam **FALTAR**, mas, dependendo do contexto, a produção ocorre de forma diferente. Assinale a alternativa que corresponde ao contexto adequado para o sinal indicado.



FELIPE, Tanya A. Libras em contexto: curso básico de libras. Brasília, 2001.

- (A) 1. FALTAR (pessoa ausente).
- (B) 2. FALTAR (faltar coisa).
- (C) 3. FALTAR (faltar encontro).
- (D) 1. FALTAR (faltar encontro).
- (E) 3. FALTAR (faltar coisa).

QUESTÃO 50

Com relação aos sinais que constituem a categoria dos verbos, em língua de sinais, podemos classificá-los em: verbos simples, verbos com concordância, verbos espaciais, verbos manuais. Assinale a alternativa que apresenta somente verbos simples.

- (A) CORTAR, PERGUNTAR.
- (B) AJUDAR, CHEGAR.
- (C) ANDAR, FALAR.
- (D) BRINCAR, TRABALHAR.
- (E) ENCONTRAR, COLOCAR.



Câmara Municipal de Rio Branco
Estado do Acre

Concurso Público
Edital nº 01/2016
Nível Médio Tarde



Cargo

**AGENTE LEGISLATIVO -
TRADUTOR E INTÉRPRETE DE LIBRAS**

PROVA

2

Nome do Candidato _____

Inscrição _____

ATENÇÃO

O Caderno de questões possui 50 (cinquenta) questões objetivas, numeradas sequencialmente, de acordo com o exposto no quadro a seguir:

MATÉRIA	QUESTÕES
Língua Portuguesa	01 a 10
Raciocínio Lógico e Matemático	11 a 15
Informática	16 a 20
Conhecimentos Específicos	21 a 50



INSTRUÇÕES

1. Na sua Folha de Respostas, confira seu nome, o número do seu documento e o número de sua inscrição. Além disso, não se esqueça de conferir seu Caderno de Questões quanto a falhas de impressão e de numeração, e se o cargo corresponde àquele para o qual você se inscreveu. **LEMBRE-SE DE MARCAR O NÚMERO CORRESPONDENTE À SUA PROVA NA FOLHA DE RESPOSTAS.** Preencha os campos destinados à assinatura e ao número de inscrição. Qualquer divergência comunique ao fiscal.
2. O único documento válido para avaliação da prova é a Folha de Respostas. Só é permitido o uso de caneta esferográfica **transparente** de cor azul ou preta para o preenchimento da Folha de Respostas, que deve ser realizado da seguinte maneira: ●
3. O prazo de realização da prova é de 4 (quatro) horas, incluindo a marcação da Folha de Respostas. Após 60 (sessenta) minutos do início da prova, o candidato estará liberado para utilizar o sanitário ou deixar definitivamente o local de aplicação. A retirada da sala de prova dos 3 (três) últimos candidatos só ocorrerá conjuntamente.
4. Ao término de sua prova, comunique ao fiscal, devolvendo-lhe a Folha de Respostas devidamente preenchida e assinada. O candidato poderá levar consigo o Caderno de Questões, desde que aguarde em sala o prazo de realização da prova estabelecido em edital.
5. As provas e os gabaritos preliminares estarão disponíveis no site do Instituto AOCP - www.institutoaocp.org.br - no dia posterior à aplicação da prova.
6. Implicará na eliminação do candidato, caso, durante a realização das provas, qualquer equipamento eletrônico venha emitir ruídos, mesmo que devidamente acondicionado no **envelope de guarda de pertences**. O NÃO cumprimento a qualquer uma das determinações constantes em Edital, no presente Caderno ou na Folha de Respostas, incorrerá na eliminação do candidato.

----- (destaque aqui) -----

Folha para anotação das respostas do candidato - Prova 02

Questão	01	02	03	04	05	06	07	08	09	10	11	12	13	14	15	16	17	18	19	20	21	22	23	24	25	
Resp.																										
Questão	26	27	28	29	30	31	32	33	34	35	36	37	38	39	40	41	42	43	44	45	46	47	48	49	50	
Resp.																										

O gabarito oficial preliminar e o caderno de questões da prova objetiva estarão disponíveis no endereço eletrônico www.institutoaocp.org.br no dia seguinte à aplicação da prova.

Atenção! Não se **ESQUEÇA** de marcar, na Folha de Respostas, o número de sua prova indicado na capa deste caderno.

Esqueça sua data de nascimento: é a idade biológica que diz quantos anos você realmente tem

Não é difícil conhecer alguém com a mesma idade que a sua, mas comportamentos totalmente diferentes. Seja em relação ao jeito de ser, de pensar ou de cuidar do corpo, às vezes parece muito claro que, apesar de terem nascido no mesmo ano, muitas pessoas parecem ter idades completamente distintas.

A novidade é que, agora, talvez essa impressão passe a ser um fato. Pesquisadores americanos, ingleses e suecos do King's College, em Londres, afirmam que a idade biológica é um dado mais útil do que a data de nascimento de uma pessoa.

Eles chamam de idade biológica um conjunto de fatores usados para determinar quantos anos alguém realmente tem. Cientificamente, pode-se descobrir o ritmo de envelhecimento de um indivíduo, o risco do desenvolvimento de doenças (principalmente as neurológicas) e até estabelecer a “juventude” de um órgão a ser doado. Para saber tudo isso, só é necessária uma amostra de sangue.

“Há uma marca de envelhecimento saudável que é comum a todos os nossos tecidos e parece ser uma previsão para uma variedade de coisas, incluindo a longevidade e comprometimento cognitivo. Parece que, depois de 40 anos, você pode usar isso como um guia para estabelecer quão bem uma pessoa está envelhecendo”, disse à BBC o professor Jamie Timmons.

Foi feita uma pesquisa com um grupo de homens que foram acompanhados durante duas décadas, até os 70 anos. Os responsáveis pelo estudo conseguiram distinguir os que estavam envelhecendo normalmente e os que tinham uma probabilidade até 45% maior de morrerem.

Uma das constatações que mais chama atenção nesta pesquisa é a afirmação dos pesquisadores de que saúde e idade não estão diretamente ligadas. O sedentarismo, por exemplo, pode fazer muito mal à saúde, mas não necessariamente tem a ver com o envelhecimento do organismo. O mais importante para avaliar a saúde de alguém é observar a combinação entre seu estilo de vida e sua idade biológica.

Ainda não foram descobertas formas de retardar o envelhecimento, mas o objetivo da pesquisa é mais focado em alertar e prevenir contra doenças que podem ser tratadas de forma muito mais rápida e eficiente em pacientes que já demonstrem ter predisposição para o desenvolvimento delas, como Alzheimer e câncer.

Disponível em: <<https://br.vida-estilo.yahoo.com/post/129226924080/esque%C3%A7a-sua-data-de-nascimento-%C3%A9-a-idade>>. Acesso em: 26 mar. 2016.

QUESTÃO 01

Assinale a alternativa correta, em relação ao texto “Esqueça sua data de nascimento: é a idade biológica que diz quantos anos você realmente tem”.

- (A) Os pesquisadores denominam como “idade real” uma série de fatores utilizada para determinar qual é a idade real de alguém.
- (B) Existe uma marca de envelhecimento saudável, mas como essa marca não é comum em todos os nossos tecidos, não é possível prever, por exemplo, a longevidade.
- (C) Essa pesquisa demonstrou que, desde a infância, essa marca de envelhecimento saudável pode ser utilizada como guia, a fim de estabelecer o quanto uma pessoa está envelhecendo bem.
- (D) De maneira científica, é possível evidenciar o ritmo de envelhecimento de uma pessoa, o risco do desenvolvimento de doenças e a “idade” de um órgão a ser doado.
- (E) Por meio de estudos realizados com um grupo de homens, os pesquisadores conseguiram determinar que 45% dos pesquisados estavam envelhecendo normalmente.

QUESTÃO 02

A qual gênero textual pertence o texto “Esqueça sua data de nascimento: é a idade biológica que diz quantos anos você realmente tem”?

- (A) Notícia.
- (B) Artigo de opinião.
- (C) Crônica jornalística.
- (D) Resenha.
- (E) Resumo.

QUESTÃO 03

No excerto “Ainda não foram descobertas formas de retardar o envelhecimento”, os termos em destaque classificam-se, morfologicamente, respectivamente, como

- (A) advérbio circunstancial, adjetivo, verbo e substantivo.
- (B) advérbio de negação, adjetivo, verbo e substantivo.
- (C) advérbio de negação, verbo, adjetivo e substantivo.
- (D) advérbio de negação, verbo, substantivo e substantivo.
- (E) advérbio de negação, substantivo, verbo e substantivo.

QUESTÃO 04

No excerto “apesar de terem nascido no mesmo ano, muitas pessoas parecem ter idades completamente distintas”, o termo em destaque apresenta como antônimo a palavra

- (A) diferente.
- (B) diverso.
- (C) dessemelhante.
- (D) igual.
- (E) avesso.

QUESTÃO 05

Considerando o excerto “[...] disse à BBC o professor Jamie Timmons.”, assinale a alternativa correta em relação ao uso da crase.

- (A) O sinal indicativo de crase foi utilizado de maneira incorreta, visto que a palavra anterior é um advérbio.
- (B) O sinal indicativo de crase foi utilizado de maneira incorreta, pois o verbo “dizer” não admite preposição.
- (C) O sinal indicativo de crase foi utilizado de maneira correta, pois sempre ocorre crase antes de sigla.
- (D) O sinal indicativo de crase foi utilizado de maneira correta, visto que indica a contratação da preposição “a”, exigida pelo verbo “dizer”, e do artigo “a” que antecede uma palavra feminina.
- (E) O sinal indicativo de crase foi utilizado de maneira incorreta, visto que não se admite crase antes de sigla.

QUESTÃO 06

No excerto, “Cientificamente, pode-se descobrir o ritmo de envelhecimento de um indivíduo [...]”, o termo em destaque é classificado como

- (A) pronome reflexivo.
- (B) partícula integrante do verbo.
- (C) conjunção subordinativa condicional.

- (D) palavra expletiva ou de realce.
- (E) índice de indeterminação do sujeito.

QUESTÃO 07

As palavras “sueco”, “jeito” e “quão” apresentam, respectivamente,

- (A) um ditongo, um ditongo e um tritongo.
- (B) um hiato, um ditongo e um tritongo.
- (C) um hiato, um hiato e um tritongo.
- (D) um hiato, um ditongo e um ditongo.
- (E) um ditongo, um hiato e um ditongo.

QUESTÃO 08

Assinale a alternativa correta em relação às expressões ou aos termos destacados.

- (A) Em “[...] apesar de terem nascido no mesmo ano [...]”, a expressão em destaque inicia uma oração coordenada adversativa.
- (B) Em “[...] afirmam que a idade biológica [...]”, o termo em destaque inicia uma oração subordinada substantiva objetiva direta.
- (C) Em “[...] Para saber tudo isso, só é necessária uma amostra de sangue.”, o termo em destaque inicia uma oração subordinada substantiva positiva.
- (D) Em “[...] como Alzheimer e câncer.”, o termo em destaque inicia uma oração subordinada adverbial conformativa.
- (E) Em “[...] apesar de terem nascido no mesmo ano [...]”, a expressão em destaque inicia uma oração subordinada adverbial conclusiva.

QUESTÃO 09

Em relação aos verbos destacados no excerto “Eles chamam de idade biológica um conjunto de fatores usados para determinar quantos anos alguém realmente tem.”, assinale a alternativa correta.

- (A) O verbo “chamam” pertence à primeira conjugação, está na terceira pessoa do plural, do modo indicativo. O verbo “usados” pertence à primeira conjugação e está no particípio. O verbo “determinar”, pertencente à primeira conjugação, encontra-se no infinitivo. Por fim, o verbo “tem”, pertencente à segunda conjugação, está na terceira pessoa do singular, no modo indicativo.
- (B) O verbo “chamam” pertence à segunda conjugação, está na primeira pessoa do plural, do modo indicativo. O verbo “usados” pertence à primeira conjugação e está no particípio. O verbo “determinar”, pertencente à primeira conjugação, encontra-se no infinitivo. Por fim, o verbo “tem”, pertencente à segunda conjugação, está na

- primeira pessoa do singular, no modo indicativo.
- (C) O verbo “chamam” pertence à primeira conjugação, está na terceira pessoa do plural, do modo indicativo. O verbo “usados” pertence à primeira conjugação e está no gerúndio. O verbo “determinar”, pertencente à primeira conjugação, encontra-se no infinitivo. Por fim, o verbo “tem”, pertencente à segunda conjugação, está na primeira pessoa do plural, no modo indicativo.
- (D) O verbo “chamam” pertence à primeira conjugação, está na terceira pessoa do plural, do modo subjuntivo. O verbo “usados” pertence à segunda conjugação e está no particípio. O verbo “determinar”, pertencente à primeira conjugação, encontra-se no infinitivo. Por fim, o verbo “tem”, pertencente à segunda conjugação, está na terceira pessoa do singular, no modo indicativo.
- (E) O verbo “chamam” pertence à primeira conjugação, está na terceira pessoa do plural, do modo indicativo. O verbo “usados” pertence à primeira conjugação e está no particípio. O verbo “determinar”, pertencente à primeira conjugação, encontra-se no gerúndio. Por fim, o verbo “tem”, pertencente à terceira conjugação, está na primeira pessoa do singular, no modo indicativo.

QUESTÃO 10

Em relação ao texto “Esqueça sua data de nascimento: é a idade biológica que diz quantos anos você realmente tem”, assinale a alternativa correta.

- (A) Segundo pesquisadores, é possível saber o ritmo de envelhecimento de um indivíduo, mas, para isso, é necessário realizar vários exames, dentre eles o de sangue.
- (B) Como ainda não foram descobertas formas de retardar o envelhecimento, o objetivo da pesquisa é, justamente, descobrir como podemos nos livrar das doenças.
- (C) Os pesquisadores constataram que saúde e idade não estão diretamente ligadas. Desse modo, segundo esses pesquisadores, é primordial, para avaliar a saúde de alguém, observar a combinação entre o estilo de vida e a idade biológica.
- (D) Muitas pessoas parecem ter idades completamente distintas, porque a forma como foram criadas é diferente.
- (E) Os pesquisadores constataram que, embora esta relação não seja muito evidente, saúde e idade estão decididamente ligadas.

RACIOCÍNIO LÓGICO E MATEMÁTICO

QUESTÃO 11

Assinale a alternativa que apresenta a negação da proposição: “Ana é casada e Junior não é solteiro”.

- (A) “Ana é casada e Junior é solteiro”.
- (B) “Ana é casada se Junior é solteiro”.
- (C) “Ana não é casada e Junior é solteiro”.
- (D) “Ana não é casada se, e somente se, Junior é solteiro”.
- (E) “Ana não é casada ou Junior é solteiro”.

QUESTÃO 12

Um pai tinha na carteira um total de R\$ 150,00. Desse valor, ele deu 20% ao seu filho mais velho e 20% do que restou ao seu filho mais novo. Sendo assim, quanto restou de dinheiro para o pai?

- (A) R\$ 96,00
- (B) R\$ 94,00
- (C) R\$ 90,00
- (D) R\$ 60,00
- (E) R\$ 44,00

QUESTÃO 13

Considere uma sequência de números pares iniciada pelo número 8. Qual é a soma do quinto termo dessa sequência com o décimo termo?

- (A) 36
- (B) 42
- (C) 44
- (D) 46
- (E) 48

QUESTÃO 14

Quando calculamos 26% de um determinado número, obtemos como resultado 39. Que determinado número é esse?

- (A) 50
- (B) 100
- (C) 150
- (D) 170
- (E) 210

QUESTÃO 15

O Estádio Adauto de Brito possui capacidade para 4.000 lugares. Se, em um determinado jogo, 19/20 do total de lugares foi ocupado, então quantas pessoas compareceram a esse jogo?

- (A) 200
- (B) 1.500
- (C) 2.700
- (D) 3.800
- (E) 3.950

INFORMÁTICA

QUESTÃO 16

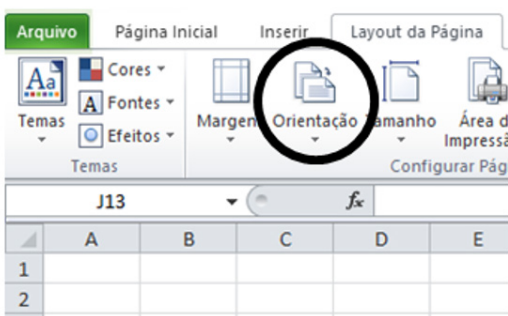
Acerca do Google Chrome, versão 49 em português, assinale a alternativa que apresenta a Tecla de Atalho para reabrir a última guia fechada.

Obs. O caractere “+” foi utilizado apenas para a interpretação das alternativas.

- (A) Ctrl + Shift + T
- (B) Ctrl + Alt + F3
- (C) Ctrl + Y
- (D) Alt + Shift + Z
- (E) Shift + F7

QUESTÃO 17

Considerando o MS-EXCEL 2003, a funcionalidade “circulada” na imagem a seguir permite



- (A) adicionar ou remover a borda das tabelas.
- (B) adicionar ou remover a grade da planilha.
- (C) alternar as páginas entre os layouts Resumido e Expandido.
- (D) alternar as páginas entre os layouts Retrato e Paisagem.
- (E) configurar a margem da planilha.

QUESTÃO 18

Acerca dos conceitos e tecnologias relacionados à Internet, assinale a alternativa que melhor descreve o termo CRACK.

- (A) Define o grau de dano de um tipo de vírus.
- (B) Define o grau de proteção de um antivírus.
- (C) Programa utilizado para “quebrar” a segurança de outro programa.
- (D) Programa utilizado para proteger o computador contra pragas virtuais.
- (E) Programa utilizado para enviar e-mails.

QUESTÃO 19

Para o correto funcionamento de um computador, são necessários diferentes tipos de memória. Assinale a alternativa que apresenta o tipo de memória de maior “velocidade” na transferência de dados.

- (A) CD.
- (B) DVD.
- (C) HD.
- (D) DISQUETE.
- (E) CACHE.

QUESTÃO 20

Considerando o Ms-Word 2003, versão português em sua instalação padrão, para que a palavra “ZIKA” assuma o formato apresentado a seguir, deve ser utilizado qual recurso?



- (A) WordEffect.
- (B) WordArt.
- (C) WordMagic.
- (D) WordTune.
- (E) WordLetra.

QUESTÃO 21

Durante séculos os surdos viveram às margens da sociedade, somente a partir do século XVI tem-se registros dos primeiros educadores de surdos e, só bem mais tarde, foi fundada a primeira escola para ensino de surdos. Assinale a alternativa correta que indica quando, onde e quem fundou a primeira escola para ensino de surdos no mundo.

- (A) Em 1817, nos Estados Unidos, fundada pelo educador Thomas Hopkins Gallaudet.
- (B) Em 1778, em Leipzig na Alemanha, fundada pelo educador Samuel Heinicke.
- (C) Em 1755, em Paris na França, fundada pelo abade Charles Michel L'Epée.
- (D) Em 1857, no Rio de Janeiro, fundada pelo professor E. Hert.
- (E) Em 1760, em Edimburgo, Grã-Bretanha, fundada pelo professor Thomas Braidwood.

QUESTÃO 22

Sobre a história da educação de surdos no Brasil, assinale a alternativa INCORRETA.

- (A) Em 26 de setembro de 1857, foi inaugurado no Brasil o Instituto Nacional de Surdo-Mudos, atual Instituto Nacional de Educação dos Surdos (INES).
- (B) Em 1911, o INES, seguindo a tendência mundial, estabeleceu o Oralismo puro em todas as disciplinas.
- (C) Mesmo durante o oralismo no Brasil, com a língua de sinais proibida em sala de aula, a língua de sinais sobreviveu, continuou sendo utilizada pelos alunos nos pátios e corredores da escola.
- (D) No final da década de setenta, chegou às escolas brasileiras a Comunicação Total que, até os dias atuais, é a principal filosofia educacional empregada na educação de surdos em todo o país.
- (E) Na década de oitenta, começa no Brasil o Bilinguismo, a partir das pesquisas da Professora linguista Lucinda Ferreira Brito sobre a língua brasileira de sinais.

QUESTÃO 23

O trabalho pedagógico com os alunos com surdez nas escolas comuns deve ser desenvolvido em um ambiente bilíngue, ou seja, em um espaço em que se utilize a Língua de Sinais e a Língua Portuguesa. O Atendimento Educacional Especializado (AEE) acontece na sala de recursos multifuncionais e em horário diferente e, de acordo com os documentos do MEC, os profissionais habilitados para trabalharem no AEE da surdez são:

- (A) o professor regente da sala regular e um professor, de qualquer área, que tenha formação em língua de sinais.
- (B) um professor de língua portuguesa bilíngue e um professor/instrutor de língua de sinais (preferencialmente surdo).
- (C) somente um professor/instrutor surdo formado em Letras/libras.
- (D) um professor de língua portuguesa que tenha formação em língua de sinais.
- (E) um professor de matemática e um professor de língua portuguesa com formação em língua de sinais.

QUESTÃO 24

A inclusão do aluno com surdez deve acontecer desde a educação infantil até a educação superior, garantindo-lhe, desde cedo, utilizar os recursos de que necessita para superar as barreiras no processo educacional e usufruir seus direitos escolares, exercendo sua cidadania, de acordo com os princípios constitucionais do nosso país. Todas as alternativas a seguir são consideradas recursos essenciais para a inclusão de alunos surdos, EXCETO

- (A) presença de um tradutor/intérprete de língua de sinais.
- (B) oferecer, em horário diferente, o Atendimento Educacional Especializado.
- (C) propor uma pedagogia visual, metodologias e estratégias de ensino que priorizem os conteúdos com imagens e vídeos.
- (D) estratégias de ensino da língua portuguesa como segunda língua e na modalidade escrita.
- (E) retirar alguns conteúdos que o professor considera impossível para o aluno surdo aprender.

QUESTÃO 25

Em 2002, a Lei nº 10.436 oficializa e reconhece como meio legal de comunicação e expressão das pessoas surdas a Língua Brasileira de Sinais - Libras e outros recursos de expressão a ela associados. Nesta Lei, Libras é definida como

- (A) a forma de comunicação e expressão, em que o sistema linguístico de natureza gestual-visual, com estrutura gramatical própria, constituem um sistema linguístico de transmissão de ideias e fatos, oriundos de comunidades de pessoas ouvintes do mundo.
- (B) a forma de comunicação e expressão, em que o sistema linguístico de natureza visual-auditiva, que utiliza a estrutura gramatical da língua portuguesa, constituem um sistema linguístico de transmissão de ideias e fatos, oriundos de comunidades de pessoas surdas do mundo.
- (C) a forma de comunicação e expressão, em que o sistema linguístico de natureza visual-motora, com estrutura gramatical própria, constituem um sistema linguístico de transmissão de ideias e fatos, oriundos de comunidades de pessoas surdas do mundo.
- (D) a forma de comunicação e expressão, em que o sistema linguístico de natureza oral-gestual, não tem estrutura gramatical própria, constituem um sistema linguístico de transmissão de ideias e fatos, oriundos de comunidades de pessoas surdas do mundo.
- (E) a forma de comunicação e expressão, em que o sistema linguístico de natureza auditiva-escrita, sem estrutura gramatical própria, constituem um sistema linguístico de transmissão de ideias e fatos, oriundos de comunidades de pessoas surdas do mundo.

QUESTÃO 26

Com o Decreto nº 5.626, de 22 de dezembro de 2005, que regulamenta a lei da língua de sinais, a inclusão da libras como disciplina curricular, passa a ser

- (A) disciplina curricular obrigatória nos cursos de formação de professores para o exercício do magistério, em nível médio e superior, e nos cursos de Fonoaudiologia somente das instituições de ensino privado do sistema federal.
- (B) disciplina curricular optativa nos cursos de formação de professores para o exercício do magistério, em nível médio e superior, e nos cursos de Fonoaudiologia, somente em instituições de ensino público.

- (C) disciplina curricular optativa nos cursos de formação de professores para o exercício do magistério, em nível médio e superior, e nos cursos de Fonoaudiologia, de instituições de ensino, públicas e privadas, do sistema federal de ensino e dos sistemas de ensino dos Estados, do Distrito Federal e dos Municípios.
- (D) disciplina curricular obrigatória nos cursos de formação de professores para o exercício do magistério, em nível médio e superior, e nos cursos de Fonoaudiologia, de instituições de ensino, públicas e privadas, do sistema federal de ensino e dos sistemas de ensino dos Estados, do Distrito Federal e dos Municípios.
- (E) disciplina curricular obrigatória em todos os cursos da área da saúde e de formação de professores para o exercício do magistério, em nível médio e superior, e nos cursos de Fonoaudiologia, de instituições de ensino, públicas e privadas, do sistema federal de ensino e dos sistemas de ensino dos Estados, do Distrito Federal e dos Municípios.

QUESTÃO 27

No Brasil, no final da década de oitenta, os estudos sobre línguas de sinais foram se tornando cada vez mais estruturados e com eles foram surgindo também alternativas educacionais orientadas para uma educação bilíngue. Assim, o Bilinguismo é hoje uma das principais filosofias presentes na educação dos surdos em todo o país. Analise as assertivas sobre a Filosofia Bilíngue e assinale a alternativa que aponta as corretas.

- I. O Bilinguismo afirma que a criança surda deve adquirir, como língua materna, a língua de sinais. Essa aquisição deve ocorrer, preferencialmente, por meio do convívio da criança surda com outros surdos mais velhos, que dominem a língua de sinais.
- II. O Bilinguismo, como o próprio nome diz, deve privilegiar as duas línguas, a língua de sinais e a língua oficial do país na modalidade oral e o processo de alfabetização deve acontecer simultaneamente.
- III. Um dos conceitos mais importantes que a filosofia bilíngue traz é de que os surdos formam uma comunidade, com cultura e língua próprias.

IV. Na educação bilíngue, a criança surda passa a ter acesso à língua de sinais e ao português nos processos de ensino-aprendizagem. A língua brasileira de sinais, como primeira língua, e a língua portuguesa, em sua modalidade escrita, como segunda língua.

- (A) Apenas I, II e III.
- (B) Apenas II, III e IV.
- (C) Apenas I, III e IV.
- (D) Apenas I e IV.
- (E) I, II, III e IV.

QUESTÃO 28

No Brasil, a presença dos intérpretes de língua de sinais se iniciou por volta dos anos 80, em trabalhos religiosos, mas o marco fundamental do processo de reconhecimento e formação do profissional intérprete de língua de Sinais foi

- (A) a realização de encontros estaduais em 1993 e 1994.
- (B) a homologação da Lei Federal 10.436/2002 da língua de sinais.
- (C) o I Encontro Nacional de Intérpretes de Língua de Sinais organizado pela FENEIS, 1988.
- (D) o II Encontro Nacional de Intérpretes de Língua de Sinais organizado pela FENEIS, 1992.
- (E) o Decreto 5626/2005 que regulamenta a lei da língua de sinais.

QUESTÃO 29

O capítulo V do Decreto nº 5.626 de 22/12/2005 trata da formação do tradutor e intérprete de Libras - Língua Portuguesa, que deve efetivar-se por meio de curso superior de Tradução e Interpretação, com habilitação em Libras - Língua Portuguesa e caso não haja pessoas com a titulação exigida para o exercício da tradução e interpretação de Libras - Língua Portuguesa, as instituições federais de ensino devem incluir, em seus quadros, profissionais com o seguinte perfil:

- (A) profissional ouvinte, de nível superior ou médio, com competência e fluência em Libras para realizar a interpretação das duas línguas, de maneira simultânea e consecutiva, e com aprovação em exame de proficiência, promovido pelo Ministério da Educação, para atuação em instituições de ensino médio e de educação superior.
- (B) profissional ouvinte, de nível médio, com conhecimento básico em Libras para realizar a interpretação das duas línguas, de maneira

simultânea e consecutiva, e com aprovação da família do aluno surdo.

- (C) profissional ouvinte, com competência e fluência em Libras para realizar a interpretação das duas línguas, de maneira simultânea e consecutiva, que tenha na família uma pessoa surda.
- (D) profissional ouvinte, com formação superior em fonoaudiologia, com pós-graduação na área da surdez, para realizar a interpretação das duas línguas, de maneira simultânea e consecutiva.
- (E) profissional surdo, de nível superior, com competência e fluência em Libras para realizar a interpretação das duas línguas, de maneira simultânea e consecutiva.

QUESTÃO 30

O ato de interpretar envolve uma ação cognitiva-linguística. Sobre essa ação, cognitiva-linguística, informe se é verdadeiro (V) ou falso (F) o que se afirma a seguir e assinale a alternativa com a sequência correta.

() **É um processo em que o intérprete estará diante de pessoas que apresentam intenções comunicativas específicas e que utilizam línguas diferentes.**

() **É o processo da informação dada na língua fonte e no qual se faz escolhas lexicais, estruturais, semânticas e pragmáticas na língua alvo e que devem se aproximar, o máximo possível, da informação dada na língua fonte.**

() **É um processo altamente complexo, em que o intérprete, além das escolhas linguísticas adequadas, deve também fazer escolhas afetivas e privar o surdo ou ouvinte das informações que podem magoar ou ofender um ao outro.**

() **É um processo complexo, em que o intérprete tem que dominar as duas línguas, língua alvo e língua fonte, fazer as escolhas gramaticas que achar necessárias e estar preparado para criar novos sinais para ampliar o nível lexical dos sujeitos envolvidos.**

- (A) F – V – V – F.
- (B) V – V – F – V.
- (C) V – F – V – F.
- (D) V – V – V – V.
- (E) V – V – F – F.

QUESTÃO 31

Ao realizar a interpretação da língua falada para a língua sinalizada e vice-versa, o intérprete deve seguir sempre os preceitos éticos da profissão que são:

- (A) confiabilidade, parcialidade, pesporrência, afinidade pessoal e fidelidade.
- (B) confiabilidade, imparcialidade, discricção, afinidade pessoal e generosidade.
- (C) indiferença, parcialidade, distância profissional e superioridade.
- (D) confiabilidade, imparcialidade, discricção, distância profissional e fidelidade.
- (E) inflexibilidade, imparcialidade, indiscricção, afinidade pessoal e infidelidade.

QUESTÃO 32

Todas as pessoas ouvintes que dominam a língua de sinais são intérpretes?

- (A) Sim, porque a única formação dos intérpretes é em língua de sinais.
- (B) Sim, porque qualquer pessoa que sabe língua de sinais pode interpretar em qualquer situação, igreja, palestras, aulas, etc.
- (C) Não, porque além de dominar a língua de sinais a pessoa precisa ter formação específica para atuar como intérprete.
- (D) Sim, porque não existe curso específico para formação de tradutores/intérpretes.
- (E) Não, porque além de dominar a língua de sinais o intérprete tem que ser parente ou filho de surdos.

QUESTÃO 33

Há algumas décadas, o termo “CODA” vem sendo utilizado pela comunidade surda, sendo uma sigla em inglês, que significa Child of Delf Adults. No Brasil, é escrito “coda” porque é considerado um adjetivo para designar

- (A) crianças ouvintes filhos de pais surdos.
- (B) crianças ouvintes irmãos de surdos.
- (C) crianças surdas filhos de pais ouvintes.
- (D) crianças surdas filhos de pais surdos.
- (E) crianças que nasceram ouvintes e perderam a audição quando adultas.

QUESTÃO 34

O código de ética é um instrumento que orienta o profissional intérprete na sua atuação. E, de acordo com o código, todas as afirmativas a seguir são deveres fundamentais dos intérpretes, EXCETO

- (A) o intérprete deve ser uma pessoa de alto caráter moral, honesto, consciente, confidente e de equilíbrio emocional.
- (B) o intérprete deve manter uma atitude imparcial durante o transcurso da interpretação, evitando interferências e opiniões próprias, a menos que seja requerido pelo grupo a fazê-lo.
- (C) o intérprete deve interpretar fielmente e com o melhor da sua habilidade, sempre transmitindo o pensamento, a intenção e o espírito do palestrante.
- (D) o intérprete deve reconhecer seu próprio nível de competência e ser prudente em aceitar tarefas, procurando assistência de outros intérpretes e/ou profissionais, quando necessário, especialmente em palestras técnicas.
- (E) o intérprete deve adotar uma conduta adequada de se vestir, usar roupas coloridas e adereços que atraia a atenção sobre si mesmo, para que os surdos e ouvintes identifiquem rapidamente o intérprete.

QUESTÃO 35

Ao longo da história, a ideia que a sociedade tinha das pessoas com deficiência foi por muito tempo negativa e com os surdos não foi diferente. Na antiguidade, os sujeitos surdos eram vistos como

- (A) pessoas castigadas pelos deuses ou como enfeitçadas.
- (B) pessoas especiais porque conseguiam se comunicar com os Deuses pelo silêncio.
- (C) pessoas normais com uma língua própria.
- (D) pessoas com transtornos mentais por isso eram trancadas em manicômios.
- (E) pessoas surdas-mudas que não tinham impedimento e podiam aprender normalmente através da escrita.

QUESTÃO 36

Interpretar exige esforço físico e mental, envolve ética profissional, desempenho e competência. Por tudo isso, trata-se de uma profissão que merece o reconhecimento. Assinale a alternativa que apresenta a Lei que regulamenta o exercício da profissão de Tradutor e Intérprete da Língua Brasileira de Sinais - LIBRAS.

- (A) Lei nº 10.436, de 24 de abril de 2002.
- (B) Decreto nº 5.626, de 22 de dezembro de 2005.
- (C) Lei nº 13.146, de 6 de julho de 2015.
- (D) Lei nº 10.098, de 19 de dezembro de 2000.
- (E) Lei nº 12.319, de 1º de setembro de 2010.

QUESTÃO 37

Durante muito tempo, a língua de sinais foi considerada ágrafa, ou seja, não existia na modalidade escrita. Desde 1981, Valerie Sutton criou um sistema para escrever danças que despertou a curiosidade dos pesquisadores da língua de sinais e, depois de anos de pesquisas e estudos, fomos apresentados ao “SignWriting”, um sistema de escrita para escrever línguas de sinais, que no Brasil chamamos de escrita visual dos sinais. Assinale a alternativa que corresponde à escrita dos sinais apresentado.



- (A) Bom dia.
- (B) Oi. Tudo bem?
- (C) Oi professor.
- (D) Bem-vindo.
- (E) Boa noite.

QUESTÃO 38

Na escrita visual da língua de sinais brasileira, as 5 figuras apresentadas representam as mãos. Assinale a alternativa que descreve a forma e a posição da mão corretamente.



- (A) 1. Mão na vertical, punho fechado, palma da mão para frente.
- (B) 2. Mão esquerda, na vertical, palma da mão fechada para frente.
- (C) 3. Mão na horizontal, aberta e para baixo.
- (D) 4. Mão direita na horizontal, eixo do pulso – dedo indicador, palma para frente.
- (E) 5. Mão direita na horizontal, aberta, palma da mão para o lado

QUESTÃO 39

No Brasil, as comunidades surdas urbanas utilizam a LIBRAS, mas, além dela, há registros de uma outra língua de sinais que é utilizada

- (A) pelos índios kaingang no Rio Grande do Sul.
- (B) pelos índios Yanomami em Roraima.
- (C) pelos índios Urubus-Kaapor na Floresta Amazônica.
- (D) pelos povos nativos da ilha de Marajó no Pará.
- (E) Não há outro registro de língua de sinais usada no Brasil.

QUESTÃO 40

Na língua de sinais, os sinais são formados a partir da combinação do movimento das mãos com um determinado formato em um determinado lugar, podendo este lugar ser parte do corpo ou um espaço em frente ao corpo. Essa combinação é chamada de parâmetros. Os parâmetros primários das línguas de sinais são:

- (A) configuração de mão, alfabeto manual e expressões faciais.
- (B) ponto de articulação, alfabeto manual e expressões não-manuais.
- (C) configuração de mão, ponto de articulação e movimento.
- (D) alfabeto manual, ponto de articulação e orientação.
- (E) expressão facial, orientação e ponto de articulação.

QUESTÃO 41

As Expressões faciais e/ou corporais são fundamentais na estrutura gramatical da língua de sinais. Há alguns sinais que podem ser formados somente com as expressões faciais. Em qual das alternativas a seguir os sinais podem ser formados apenas por expressões faciais?

- (A) CARRO, MOTO
- (B) LADRÃO, ATO-SEXUAL
- (C) ATO-SEXUAL, BALA
- (D) HELICÓPTERO, LADRÃO
- (E) LADRÃO, BALA

QUESTÃO 42

Na língua de sinais, as configurações das mãos são as diversas formas que a(s) mão(s) toma(m) na realização de um sinal. Em qual das alternativas a seguir todos os itens lexicais são realizados com a mesma configuração de mão?

- (A) TRABALHO, MESA, TELEVISÃO.
- (B) ROXO, VERMELHO, ROSA.
- (C) CORAÇÃO, PASSEAR, CHOCOLATE.
- (D) IR, SORRIR, FALAR.
- (E) SÁBADO, LARANJA, APRENDER.

QUESTÃO 43

O alfabeto manual não é língua de sinais e sim um código de representação das letras alfabéticas, além de fazer parte das configurações de mão. Quais letras do alfabeto manual são utilizadas para a produção dos sinais: **VER, TELEFONAR, TRABALHAR e FALAR?**

- (A) Letras D, Y, T, P.
- (B) Letras V, T, L, P.
- (C) Letras V, T, P, D.
- (D) Letras V, Y, L, P.
- (E) Letras D, T, T, P.

QUESTÃO 44

Na língua de sinais, há duas restrições fonológicas na produção de diferentes tipos de sinais envolvendo as duas mãos: a condição de simetria e a condição de dominância. Assinale a alternativa em que os sinais são produzidos com as duas mãos em condições de simetria.

- (A) FAMÍLIA, CASA, PRÉDIO.
- (B) CASA, CARRO, ÁRVORE.
- (C) TRABALHAR, COMPRAR, TELEVISÃO.
- (D) MESA, CADEIRA, NAMORAR.
- (E) BORBOLETA, NAMORAR, APOIAR.

QUESTÃO 45

A soletração na língua de sinais é um empréstimo, ou seja, uma palavra da língua portuguesa que passou a pertencer à Libras, por ser expressa pelo alfabeto manual com uma incorporação de movimento próprio dessa língua. Qual das alternativas a seguir é exemplo de sinais soletrados?

- (A) BAR, MEL, FALAR.
- (B) MAIO, JULHO, MAÇÃ.
- (C) NUNCA, LIXO, BAR.
- (D) CLARO, MARÇO, CARRO.
- (E) ELE, PAI, MULHER.

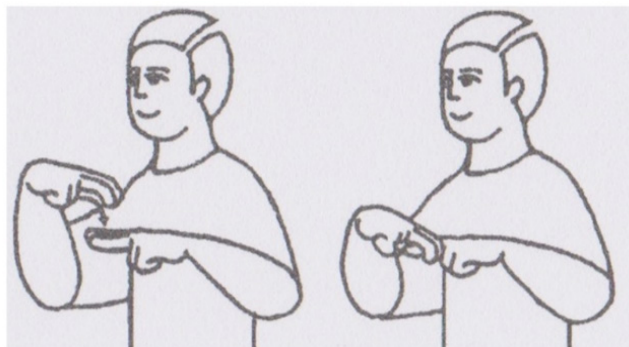
QUESTÃO 46

Assinale, dentre as alternativas a seguir, qual o grupo de vocabulários que, na língua de sinais, é produzido por sinais compostos.

- (A) CAVALO, IGREJA, ZEBRA.
- (B) ZEBRA, ESCOLA, IGREJA.
- (C) ÔNIBUS, TREM, AVIÃO.
- (D) GATO, AÇOUGUE, ESCOLA.
- (E) IGREJA, MOTO, ESCOLA.

QUESTÃO 47

Na Libras, há muitos sinais que são invariáveis e somente no contexto pode se perceber se estão sendo utilizados com a função de verbo ou de substantivo. Leia o sinal apresentado na figura e assinale a alternativa que apresenta o verbo e o substantivo corretos.

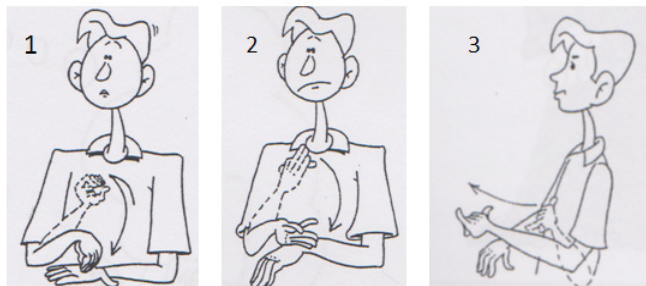


CAPOVILLA, Fernando César. São Paulo: Edusp, 2001.

- (A) CALÇAR e SAPATO.
- (B) PULAR e LAJOTA.
- (C) ESCREVER e PAPEL.
- (D) PULAR e CORDA.
- (E) SENTAR e CADEIRA.

QUESTÃO 48

Na figura a seguir, todos os sinais apresentados significam **FALTAR**, mas, dependendo do contexto, a produção ocorre de forma diferente. Assinale a alternativa que corresponde ao contexto adequado para o sinal indicado.



FELIPE, Tanya A. Libras em contexto: curso básico de libras. Brasília, 2001.

- (A) 1. FALTAR (pessoa ausente).
- (B) 2. FALTAR (faltar coisa).
- (C) 3. FALTAR (faltar encontro).
- (D) 1. FALTAR (faltar encontro).
- (E) 3. FALTAR (faltar coisa).

QUESTÃO 49

Com relação aos sinais que constituem a categoria dos verbos, em língua de sinais, podemos classificá-los em: verbos simples, verbos com concordância, verbos espaciais, verbos manuais. Assinale a alternativa que apresenta somente verbos simples.

- (A) CORTAR, PERGUNTAR.
- (B) AJUDAR, CHEGAR.
- (C) ANDAR, FALAR.
- (D) BRINCAR, TRABALHAR.
- (E) ENCONTRAR, COLOCAR.

QUESTÃO 50

Diante de algumas situações de interpretação, vivenciadas pelos intérpretes, a conduta ética mais adequada a seguir é

- (A) um aluno surdo sai da sala para fazer um intervalo, quando ele volta pergunta ao intérprete o que foi dito na sua ausência e o intérprete, no mesmo instante, conta a ele tudo que aconteceu e foi dito na sua ausência.
- (B) em sala de aula o aluno surdo faz perguntas sobre o conteúdo para o intérprete e o mesmo redireciona as perguntas e questionamentos

ao professor, pois dessa forma o intérprete caracteriza o seu papel na intermediação.

- (C) durante a interpretação de uma palestra, o intérprete faz um sinal que os surdos não conhecem, o intérprete interrompe o palestrante e explica aos surdos o significado daquele sinal.
- (D) o intérprete foi contratado para interpretar uma palestra e durante a interpretação fica sabendo que a organização do evento não tem dinheiro para pagar seus honorários, o intérprete para a interpretação e vai embora deixando os surdos sozinhos.
- (E) em sala de aula, o professor ouvinte fala e escreve no quadro ao mesmo tempo, dificultado a interpretação e os registros do aluno surdo. O intérprete pede para o surdo copiar o conteúdo que depois da aula ele explicará a matéria.



Câmara Municipal de Rio Branco
Estado do Acre

Concurso Público
Edital nº 01/2016
Nível Médio Tarde



Cargo

**AGENTE LEGISLATIVO -
TRADUTOR E INTÉRPRETE DE LIBRAS**

PROVA

3

Nome do Candidato _____

Inscrição _____

ATENÇÃO

O Caderno de questões possui 50 (cinquenta) questões objetivas, numeradas sequencialmente, de acordo com o exposto no quadro a seguir:

MATÉRIA	QUESTÕES
Língua Portuguesa	01 a 10
Raciocínio Lógico e Matemático	11 a 15
Informática	16 a 20
Conhecimentos Específicos	21 a 50



INSTRUÇÕES

1. Na sua Folha de Respostas, confira seu nome, o número do seu documento e o número de sua inscrição. Além disso, não se esqueça de conferir seu Caderno de Questões quanto a falhas de impressão e de numeração, e se o cargo corresponde àquele para o qual você se inscreveu. **LEMBRE-SE DE MARCAR O NÚMERO CORRESPONDENTE À SUA PROVA NA FOLHA DE RESPOSTAS.** Preencha os campos destinados à assinatura e ao número de inscrição. Qualquer divergência comunique ao fiscal.
2. O único documento válido para avaliação da prova é a Folha de Respostas. Só é permitido o uso de caneta esferográfica **transparente** de cor azul ou preta para o preenchimento da Folha de Respostas, que deve ser realizado da seguinte maneira: ●
3. O prazo de realização da prova é de 4 (quatro) horas, incluindo a marcação da Folha de Respostas. Após 60 (sessenta) minutos do início da prova, o candidato estará liberado para utilizar o sanitário ou deixar definitivamente o local de aplicação. A retirada da sala de prova dos 3 (três) últimos candidatos só ocorrerá conjuntamente.
4. Ao término de sua prova, comunique ao fiscal, devolvendo-lhe a Folha de Respostas devidamente preenchida e assinada. O candidato poderá levar consigo o Caderno de Questões, desde que aguarde em sala o prazo de realização da prova estabelecido em edital.
5. As provas e os gabaritos preliminares estarão disponíveis no site do Instituto AOCP - www.institutoaocp.org.br - no dia posterior à aplicação da prova.
6. Implicará na eliminação do candidato, caso, durante a realização das provas, qualquer equipamento eletrônico venha emitir ruídos, mesmo que devidamente acondicionado no **envelope de guarda de pertences**. O NÃO cumprimento a qualquer uma das determinações constantes em Edital, no presente Caderno ou na Folha de Respostas, incorrerá na eliminação do candidato.

----- (destaque aqui) -----

Folha para anotação das respostas do candidato - Prova 03

Questão	01	02	03	04	05	06	07	08	09	10	11	12	13	14	15	16	17	18	19	20	21	22	23	24	25	
Resp.																										
Questão	26	27	28	29	30	31	32	33	34	35	36	37	38	39	40	41	42	43	44	45	46	47	48	49	50	
Resp.																										

O gabarito oficial preliminar e o caderno de questões da prova objetiva estarão disponíveis no endereço eletrônico www.institutoaocp.org.br no dia seguinte à aplicação da prova.

Atenção! Não se **ESQUEÇA** de marcar, na Folha de Respostas, o número de sua prova indicado na capa deste caderno.

Esqueça sua data de nascimento: é a idade biológica que diz quantos anos você realmente tem

Não é difícil conhecer alguém com a mesma idade que a sua, mas comportamentos totalmente diferentes. Seja em relação ao jeito de ser, de pensar ou de cuidar do corpo, às vezes parece muito claro que, apesar de terem nascido no mesmo ano, muitas pessoas parecem ter idades completamente distintas.

A novidade é que, agora, talvez essa impressão passe a ser um fato. Pesquisadores americanos, ingleses e suecos do King's College, em Londres, afirmam que a idade biológica é um dado mais útil do que a data de nascimento de uma pessoa.

Eles chamam de idade biológica um conjunto de fatores usados para determinar quantos anos alguém realmente tem. Cientificamente, pode-se descobrir o ritmo de envelhecimento de um indivíduo, o risco do desenvolvimento de doenças (principalmente as neurológicas) e até estabelecer a “juventude” de um órgão a ser doado. Para saber tudo isso, só é necessária uma amostra de sangue.

“Há uma marca de envelhecimento saudável que é comum a todos os nossos tecidos e parece ser uma previsão para uma variedade de coisas, incluindo a longevidade e comprometimento cognitivo. Parece que, depois de 40 anos, você pode usar isso como um guia para estabelecer quão bem uma pessoa está envelhecendo”, disse à BBC o professor Jamie Timmons.

Foi feita uma pesquisa com um grupo de homens que foram acompanhados durante duas décadas, até os 70 anos. Os responsáveis pelo estudo conseguiram distinguir os que estavam envelhecendo normalmente e os que tinham uma probabilidade até 45% maior de morrerem.

Uma das constatações que mais chama atenção nesta pesquisa é a afirmação dos pesquisadores de que saúde e idade não estão diretamente ligadas. O sedentarismo, por exemplo, pode fazer muito mal à saúde, mas não necessariamente tem a ver com o envelhecimento do organismo. O mais importante para avaliar a saúde de alguém é observar a combinação entre seu estilo de vida e sua idade biológica.

Ainda não foram descobertas formas de retardar o envelhecimento, mas o objetivo da pesquisa é mais focado em alertar e prevenir contra doenças que podem ser tratadas de forma muito mais rápida e eficiente em pacientes que já demonstrem ter predisposição para o desenvolvimento delas, como Alzheimer e câncer.

Disponível em: <<https://br.vida-estilo.yahoo.com/post/129226924080/esque%C3%A7a-sua-data-de-nascimento-%C3%A9-a-idade>>. Acesso em: 26 mar. 2016.

QUESTÃO 01

A qual gênero textual pertence o texto “Esqueça sua data de nascimento: é a idade biológica que diz quantos anos você realmente tem”?

- (A) Notícia.
- (B) Artigo de opinião.
- (C) Crônica jornalística.
- (D) Resenha.
- (E) Resumo.

QUESTÃO 02

No excerto “Ainda não foram descobertas formas de retardar o envelhecimento”, os termos em destaque classificam-se, morfologicamente, respectivamente, como

- (A) advérbio circunstancial, adjetivo, verbo e substantivo.
- (B) advérbio de negação, adjetivo, verbo e substantivo.
- (C) advérbio de negação, verbo, adjetivo e substantivo.
- (D) advérbio de negação, verbo, substantivo e substantivo.
- (E) advérbio de negação, substantivo, verbo e substantivo.

QUESTÃO 03

No excerto “apesar de terem nascido no mesmo ano, muitas pessoas parecem ter idades completamente distintas”, o termo em destaque apresenta como antônimo a palavra

- (A) diferente.
- (B) diverso.
- (C) dessemelhante.
- (D) igual.
- (E) avesso.

QUESTÃO 04

Considerando o excerto “[...] disse à BBC o professor Jamie Timmons.”, assinale a alternativa correta em relação ao uso da crase.

- (A) O sinal indicativo de crase foi utilizado de maneira incorreta, visto que a palavra anterior é um advérbio.
- (B) O sinal indicativo de crase foi utilizado de maneira incorreta, pois o verbo “dizer” não admite preposição.
- (C) O sinal indicativo de crase foi utilizado de maneira correta, pois sempre ocorre crase antes de sigla.
- (D) O sinal indicativo de crase foi utilizado de maneira correta, visto que indica a contratação da preposição “a”, exigida pelo verbo “dizer”, e do artigo “a” que antecede uma palavra feminina.
- (E) O sinal indicativo de crase foi utilizado de maneira incorreta, visto que não se admite crase antes de sigla.

QUESTÃO 05

No excerto, “Cientificamente, pode-se descobrir o ritmo de envelhecimento de um indivíduo [...]”, o termo em destaque é classificado como

- (A) pronomes reflexivos.
- (B) partícula integrante do verbo.
- (C) conjunção subordinativa condicional.
- (D) palavra expletiva ou de realce.
- (E) índice de indeterminação do sujeito.

QUESTÃO 06

As palavras “sueco”, “jeito” e “quão” apresentam, respectivamente,

- (A) um ditongo, um ditongo e um tritongo.
- (B) um hiato, um ditongo e um tritongo.
- (C) um hiato, um hiato e um tritongo.
- (D) um hiato, um ditongo e um ditongo.
- (E) um ditongo, um hiato e um ditongo.

QUESTÃO 07

Assinale a alternativa correta em relação às expressões ou aos termos destacados.

- (A) Em “[...] apesar de terem nascido no mesmo ano [...]”, a expressão em destaque inicia uma oração coordenada adversativa.
- (B) Em “[...] afirmam que a idade biológica [...]”, o termo em destaque inicia uma oração subordinada substantiva objetiva direta.
- (C) Em “[...] Para saber tudo isso, só é necessária uma amostra de sangue.”, o termo em destaque inicia uma oração subordinada substantiva apositiva.
- (D) Em “[...] como Alzheimer e câncer.”, o termo em destaque inicia uma oração subordinada adverbial conformativa.
- (E) Em “[...] apesar de terem nascido no mesmo ano [...]”, a expressão em destaque inicia uma oração subordinada adverbial conclusiva.

QUESTÃO 08

Em relação aos verbos destacados no excerto “Eles chamam de idade biológica um conjunto de fatores usados para determinar quantos anos alguém realmente tem.”, assinale a alternativa correta.

- (A) O verbo “chamam” pertence à primeira conjugação, está na terceira pessoa do plural, do modo indicativo. O verbo “usados” pertence à primeira conjugação e está no particípio. O verbo “determinar”, pertencente à primeira conjugação, encontra-se no infinitivo. Por fim, o verbo “tem”, pertencente à segunda conjugação, está na terceira pessoa do singular, no modo indicativo.
- (B) O verbo “chamam” pertence à segunda conjugação, está na primeira pessoa do plural, do modo indicativo. O verbo “usados” pertence à primeira conjugação e está no particípio. O verbo “determinar”, pertencente à primeira conjugação, encontra-se no infinitivo. Por fim, o verbo “tem”, pertencente à segunda conjugação, está na primeira pessoa do singular, no modo indicativo.
- (C) O verbo “chamam” pertence à primeira conjugação, está na terceira pessoa do plural, do modo indicativo. O verbo “usados” pertence à primeira conjugação e está no gerúndio. O verbo “determinar”, pertencente à primeira conjugação, encontra-se no infinitivo. Por fim, o verbo “tem”, pertencente à segunda conjugação, está na primeira pessoa do plural, no modo indicativo.
- (D) O verbo “chamam” pertence à primeira conjugação, está na terceira pessoa do plural, do modo subjuntivo. O verbo “usados” pertence à segunda conjugação e está no particípio. O verbo “determinar”, pertencente à primeira conjugação,

- encontra-se no infinitivo. Por fim, o verbo “tem”, pertencente à segunda conjugação, está na terceira pessoa do singular, no modo indicativo.
- (E) O verbo “chamam” pertence à primeira conjugação, está na terceira pessoa do plural, do modo indicativo. O verbo “usados” pertence à primeira conjugação e está no particípio. O verbo “determinar”, pertencente à primeira conjugação, encontra-se no gerúndio. Por fim, o verbo “tem”, pertencente à terceira conjugação, está na primeira pessoa do singular, no modo indicativo.

QUESTÃO 09

Em relação ao texto “Esqueça sua data de nascimento: é a idade biológica que diz quantos anos você realmente tem”, assinale a alternativa correta.

- (A) Segundo pesquisadores, é possível saber o ritmo de envelhecimento de um indivíduo, mas, para isso, é necessário realizar vários exames, dentre eles o de sangue.
- (B) Como ainda não foram descobertas formas de retardar o envelhecimento, o objetivo da pesquisa é, justamente, descobrir como podemos nos livrar das doenças.
- (C) Os pesquisadores constataram que saúde e idade não estão diretamente ligadas. Desse modo, segundo esses pesquisadores, é primordial, para avaliar a saúde de alguém, observar a combinação entre o estilo de vida e a idade biológica.
- (D) Muitas pessoas parecem ter idades completamente distintas, porque a forma como foram criadas é diferente.
- (E) Os pesquisadores constataram que, embora esta relação não seja muito evidente, saúde e idade estão decididamente ligadas.

QUESTÃO 10

Assinale a alternativa correta, em relação ao texto “Esqueça sua data de nascimento: é a idade biológica que diz quantos anos você realmente tem”.

- (A) Os pesquisadores denominam como “idade real” uma série de fatores utilizada para determinar qual é a idade real de alguém.
- (B) Existe uma marca de envelhecimento saudável, mas como essa marca não é comum em todos os nossos tecidos, não é possível prever, por exemplo, a longevidade.
- (C) Essa pesquisa demonstrou que, desde a infância, essa marca de envelhecimento saudável pode ser utilizada como guia, a fim de estabelecer o

quanto uma pessoa está envelhecendo bem.

- (D) De maneira científica, é possível evidenciar o ritmo de envelhecimento de uma pessoa, o risco do desenvolvimento de doenças e a “idade” de um órgão a ser doado.
- (E) Por meio de estudos realizados com um grupo de homens, os pesquisadores conseguiram determinar que 45% dos pesquisados estavam envelhecendo normalmente.

RACIOCÍNIO LÓGICO E MATEMÁTICO

QUESTÃO 11

Um pai tinha na carteira um total de R\$ 150,00. Desse valor, ele deu 20% ao seu filho mais velho e 20% do que restou ao seu filho mais novo. Sendo assim, quanto restou de dinheiro para o pai?

- (A) R\$ 96,00
(B) R\$ 94,00
(C) R\$ 90,00
(D) R\$ 60,00
(E) R\$ 44,00

QUESTÃO 12

Considere uma sequência de números pares iniciada pelo número 8. Qual é a soma do quinto termo dessa sequência com o décimo termo?

- (A) 36
(B) 42
(C) 44
(D) 46
(E) 48

QUESTÃO 13

Quando calculamos 26% de um determinado número, obtemos como resultado 39. Que determinado número é esse?

- (A) 50
(B) 100
(C) 150
(D) 170
(E) 210

QUESTÃO 14

O Estádio Adauto de Brito possui capacidade para 4.000 lugares. Se, em um determinado jogo, 19/20 do total de lugares foi ocupado, então quantas pessoas compareceram a esse jogo?

- (A) 200
- (B) 1.500
- (C) 2.700
- (D) 3.800
- (E) 3.950

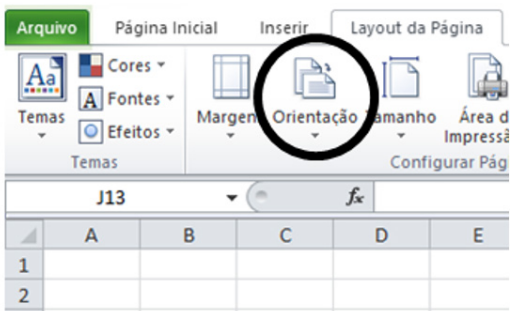
QUESTÃO 15

Assinale a alternativa que apresenta a negação da proposição: “Ana é casada e Junior não é solteiro”.

- (A) “Ana é casada e Junior é solteiro”.
- (B) “Ana é casada se Junior é solteiro”.
- (C) “Ana não é casada e Junior é solteiro”.
- (D) “Ana não é casada se, e somente se, Junior é solteiro”.
- (E) “Ana não é casada ou Junior é solteiro”.

INFORMÁTICA**QUESTÃO 16**

Considerando o MS-EXCEL 2003, a funcionalidade “circulada” na imagem a seguir permite



- (A) adicionar ou remover a borda das tabelas.
- (B) adicionar ou remover a grade da planilha.
- (C) alternar as páginas entre os layouts Resumido e Expandido.
- (D) alternar as páginas entre os layouts Retrato e Paisagem.
- (E) configurar a margem da planilha.

QUESTÃO 17

Acerca dos conceitos e tecnologias relacionados à Internet, assinale a alternativa que melhor descreve o termo **CRACK**.

- (A) Define o grau de dano de um tipo de vírus.
- (B) Define o grau de proteção de um antivírus.
- (C) Programa utilizado para “quebrar” a segurança de outro programa.
- (D) Programa utilizado para proteger o computador contra pragas virtuais.
- (E) Programa utilizado para enviar e-mails.

QUESTÃO 18

Para o correto funcionamento de um computador, são necessários diferentes tipos de memória. Assinale a alternativa que apresenta o tipo de memória de maior “velocidade” na transferência de dados.

- (A) CD.
- (B) DVD.
- (C) HD.
- (D) DISQUETE.
- (E) CACHE.

QUESTÃO 19

Considerando o Ms-Word 2003, versão português em sua instalação padrão, para que a palavra “ZIKA” assuma o formato apresentado a seguir, deve ser utilizado qual recurso?



- (A) WordEffect.
- (B) WordArt.
- (C) WordMagic.
- (D) WordTune.
- (E) WordLetra.

QUESTÃO 20

Acerca do Google Chrome, versão 49 em português, assinale a alternativa que apresenta a Tecla de Atalho para reabrir a última guia fechada.

Obs. O caractere “+” foi utilizado apenas para a interpretação das alternativas.

- (A) Ctrl + Shift + T
- (B) Ctrl + Alt + F3
- (C) Ctrl + Y
- (D) Alt + Shift + Z
- (E) Shift + F7

CONHECIMENTOS ESPECÍFICOS**QUESTÃO 21**

Sobre a história da educação de surdos no Brasil, assinale a alternativa **INCORRETA**.

- (A) Em 26 de setembro de 1857, foi inaugurado no Brasil o Instituto Nacional de Surdo-Mudos, atual Instituto Nacional de Educação dos Surdos (INES).
- (B) Em 1911, o INES, seguindo a tendência mundial, estabeleceu o Oralismo puro em todas as disciplinas.
- (C) Mesmo durante o oralismo no Brasil, com a língua de sinais proibida em sala de aula, a língua de sinais sobreviveu, continuou sendo utilizada pelos alunos nos pátios e corredores da escola.
- (D) No final da década de setenta, chegou às escolas brasileiras a Comunicação Total que, até os dias atuais, é a principal filosofia educacional empregada na educação de surdos em todo o país.
- (E) Na década de oitenta, começa no Brasil o Bilinguismo, a partir das pesquisas da Professora linguista Lucinda Ferreira Brito sobre a língua brasileira de sinais.

QUESTÃO 22

O trabalho pedagógico com os alunos com surdez nas escolas comuns deve ser desenvolvido em um ambiente bilíngue, ou seja, em um espaço em que se utilize a Língua de Sinais e a Língua Portuguesa. O Atendimento Educacional Especializado (AEE) acontece na sala de recursos

multifuncionais e em horário diferente e, de acordo com os documentos do MEC, os profissionais habilitados para trabalharem no AEE da surdez são:

- (A) o professor regente da sala regular e um professor, de qualquer área, que tenha formação em língua de sinais.
- (B) um professor de língua portuguesa bilíngue e um professor/instrutor de língua de sinais (preferencialmente surdo).
- (C) somente um professor/instrutor surdo formado em Letras/libras.
- (D) um professor de língua portuguesa que tenha formação em língua de sinais.
- (E) um professor de matemática e um professor de língua portuguesa com formação em língua de sinais.

QUESTÃO 23

A inclusão do aluno com surdez deve acontecer desde a educação infantil até a educação superior, garantindo-lhe, desde cedo, utilizar os recursos de que necessita para superar as barreiras no processo educacional e usufruir seus direitos escolares, exercendo sua cidadania, de acordo com os princípios constitucionais do nosso país. Todas as alternativas a seguir são consideradas recursos essenciais para a inclusão de alunos surdos, **EXCETO**

- (A) presença de um tradutor/intérprete de língua de sinais.
- (B) oferecer, em horário diferente, o Atendimento Educacional Especializado.
- (C) propor uma pedagogia visual, metodologias e estratégias de ensino que priorizem os conteúdos com imagens e vídeos.
- (D) estratégias de ensino da língua portuguesa como segunda língua e na modalidade escrita.
- (E) retirar alguns conteúdos que o professor considera impossível para o aluno surdo aprender.

QUESTÃO 24

Em 2002, a Lei nº 10.436 oficializa e reconhece como meio legal de comunicação e expressão das pessoas surdas a Língua Brasileira de Sinais - Libras e outros recursos de expressão a ela associados. Nesta Lei, Libras é definida como

- (A) a forma de comunicação e expressão, em que o sistema linguístico de natureza gestual-visual, com estrutura gramatical própria, constituem um sistema linguístico de transmissão de ideias e fatos, oriundos de comunidades de pessoas ouvintes do mundo.
- (B) a forma de comunicação e expressão, em que o sistema linguístico de natureza visual-auditiva, que utiliza a estrutura gramatical da língua portuguesa, constituem um sistema linguístico de transmissão de ideias e fatos, oriundos de comunidades de pessoas surdas do mundo.
- (C) a forma de comunicação e expressão, em que o sistema linguístico de natureza visual-motora, com estrutura gramatical própria, constituem um sistema linguístico de transmissão de ideias e fatos, oriundos de comunidades de pessoas surdas do mundo.
- (D) a forma de comunicação e expressão, em que o sistema linguístico de natureza oral-gestual, não tem estrutura gramatical própria, constituem um sistema linguístico de transmissão de ideias e fatos, oriundos de comunidades de pessoas surdas do mundo.
- (E) a forma de comunicação e expressão, em que o sistema linguístico de natureza auditiva-escrita, sem estrutura gramatical própria, constituem um sistema linguístico de transmissão de ideias e fatos, oriundos de comunidades de pessoas surdas do mundo.

QUESTÃO 25

Com o Decreto nº 5.626, de 22 de dezembro de 2005, que regulamenta a lei da língua de sinais, a inclusão da libras como disciplina curricular, passa a ser

- (A) disciplina curricular obrigatória nos cursos de formação de professores para o exercício do magistério, em nível médio e superior, e nos cursos de Fonoaudiologia somente das instituições de ensino privado do sistema federal.
- (B) disciplina curricular optativa nos cursos de formação de professores para o exercício do magistério, em nível médio e superior, e nos cursos de Fonoaudiologia, somente em instituições de ensino público.

- (C) disciplina curricular optativa nos cursos de formação de professores para o exercício do magistério, em nível médio e superior, e nos cursos de Fonoaudiologia, de instituições de ensino, públicas e privadas, do sistema federal de ensino e dos sistemas de ensino dos Estados, do Distrito Federal e dos Municípios.
- (D) disciplina curricular obrigatória nos cursos de formação de professores para o exercício do magistério, em nível médio e superior, e nos cursos de Fonoaudiologia, de instituições de ensino, públicas e privadas, do sistema federal de ensino e dos sistemas de ensino dos Estados, do Distrito Federal e dos Municípios.
- (E) disciplina curricular obrigatória em todos os cursos da área da saúde e de formação de professores para o exercício do magistério, em nível médio e superior, e nos cursos de Fonoaudiologia, de instituições de ensino, públicas e privadas, do sistema federal de ensino e dos sistemas de ensino dos Estados, do Distrito Federal e dos Municípios.

QUESTÃO 26

No Brasil, no final da década de oitenta, os estudos sobre línguas de sinais foram se tornando cada vez mais estruturados e com eles foram surgindo também alternativas educacionais orientadas para uma educação bilíngue. Assim, o Bilinguismo é hoje uma das principais filosofias presentes na educação dos surdos em todo o país. Analise as assertivas sobre a Filosofia Bilíngue e assinale a alternativa que aponta as corretas.

- I. O Bilinguismo afirma que a criança surda deve adquirir, como língua materna, a língua de sinais. Essa aquisição deve ocorrer, preferencialmente, por meio do convívio da criança surda com outros surdos mais velhos, que dominem a língua de sinais.
- II. O Bilinguismo, como o próprio nome diz, deve privilegiar as duas línguas, a língua de sinais e a língua oficial do país na modalidade oral e o processo de alfabetização deve acontecer simultaneamente.
- III. Um dos conceitos mais importantes que a filosofia bilíngue traz é de que os surdos formam uma comunidade, com cultura e língua próprias.

IV. Na educação bilíngue, a criança surda passa a ter acesso à língua de sinais e ao português nos processos de ensino-aprendizagem. A língua brasileira de sinais, como primeira língua, e a língua portuguesa, em sua modalidade escrita, como segunda língua.

- (A) Apenas I, II e III.
- (B) Apenas II, III e IV.
- (C) Apenas I, III e IV.
- (D) Apenas I e IV.
- (E) I, II, III e IV.

QUESTÃO 27

No Brasil, a presença dos intérpretes de língua de sinais se iniciou por volta dos anos 80, em trabalhos religiosos, mas o marco fundamental do processo de reconhecimento e formação do profissional intérprete de língua de Sinais foi

- (A) a realização de encontros estaduais em 1993 e 1994.
- (B) a homologação da Lei Federal 10.436/2002 da língua de sinais.
- (C) o I Encontro Nacional de Intérpretes de Língua de Sinais organizado pela FENEIS, 1988.
- (D) o II Encontro Nacional de Intérpretes de Língua de Sinais organizado pela FENEIS, 1992.
- (E) o Decreto 5626/2005 que regulamenta a lei da língua de sinais.

QUESTÃO 28

O capítulo V do Decreto nº 5.626 de 22/12/2005 trata da formação do tradutor e intérprete de Libras - Língua Portuguesa, que deve efetivar-se por meio de curso superior de Tradução e Interpretação, com habilitação em Libras - Língua Portuguesa e caso não haja pessoas com a titulação exigida para o exercício da tradução e interpretação de Libras - Língua Portuguesa, as instituições federais de ensino devem incluir, em seus quadros, profissionais com o seguinte perfil:

- (A) profissional ouvinte, de nível superior ou médio, com competência e fluência em Libras para realizar a interpretação das duas línguas, de maneira simultânea e consecutiva, e com aprovação em exame de proficiência, promovido pelo Ministério da Educação, para atuação em instituições de ensino médio e de educação superior.
- (B) profissional ouvinte, de nível médio, com conhecimento básico em Libras para realizar

a interpretação das duas línguas, de maneira simultânea e consecutiva, e com aprovação da família do aluno surdo.

- (C) profissional ouvinte, com competência e fluência em Libras para realizar a interpretação das duas línguas, de maneira simultânea e consecutiva, que tenha na família uma pessoa surda.
- (D) profissional ouvinte, com formação superior em fonoaudiologia, com pós-graduação na área da surdez, para realizar a interpretação das duas línguas, de maneira simultânea e consecutiva.
- (E) profissional surdo, de nível superior, com competência e fluência em Libras para realizar a interpretação das duas línguas, de maneira simultânea e consecutiva.

QUESTÃO 29

O ato de interpretar envolve uma ação cognitiva-linguística. Sobre essa ação, cognitiva-linguística, informe se é verdadeiro (V) ou falso (F) o que se afirma a seguir e assinale a alternativa com a sequência correta.

É um processo em que o intérprete estará diante de pessoas que apresentam intenções comunicativas específicas e que utilizam línguas diferentes.

É o processo da informação dada na língua fonte e no qual se faz escolhas lexicais, estruturais, semânticas e pragmáticas na língua alvo e que devem se aproximar, o máximo possível, da informação dada na língua fonte.

É um processo altamente complexo, em que o intérprete, além das escolhas linguísticas adequadas, deve também fazer escolhas afetivas e privar o surdo ou ouvinte das informações que podem magoar ou ofender um ao outro.

É um processo complexo, em que o intérprete tem que dominar as duas línguas, língua alvo e língua fonte, fazer as escolhas gramaticas que achar necessárias e estar preparado para criar novos sinais para ampliar o nível lexical dos sujeitos envolvidos.

- (A) F – V – V – F.
- (B) V – V – F – V.
- (C) V – F – V – F.
- (D) V – V – V – V.
- (E) V – V – F – F.

QUESTÃO 30

Ao realizar a interpretação da língua falada para a língua sinalizada e vice-versa, o intérprete deve seguir sempre os preceitos éticos da profissão que são:

- (A) confiabilidade, parcialidade, pesporrência, afinidade pessoal e fidelidade.
- (B) confiabilidade, imparcialidade, discrição, afinidade pessoal e generosidade.
- (C) indiferença, parcialidade, distância profissional e superioridade.
- (D) confiabilidade, imparcialidade, discrição, distância profissional e fidelidade.
- (E) inflexibilidade, imparcialidade, indiscrição, afinidade pessoal e infidelidade.

QUESTÃO 31

Todas as pessoas ouvintes que dominam a língua de sinais são intérpretes?

- (A) Sim, porque a única formação dos intérpretes é em língua de sinais.
- (B) Sim, porque qualquer pessoa que sabe língua de sinais pode interpretar em qualquer situação, igreja, palestras, aulas, etc.
- (C) Não, porque além de dominar a língua de sinais a pessoa precisa ter formação específica para atuar como intérprete.
- (D) Sim, porque não existe curso específico para formação de tradutores/intérpretes.
- (E) Não, porque além de dominar a língua de sinais o intérprete tem que ser parente ou filho de surdos.

QUESTÃO 32

Há algumas décadas, o termo “CODA” vem sendo utilizado pela comunidade surda, sendo uma sigla em inglês, que significa Child of Delf Adults. No Brasil, é escrito “coda” porque é considerado um adjetivo para designar

- (A) crianças ouvintes filhos de pais surdos.
- (B) crianças ouvintes irmãs de surdos.
- (C) crianças surdas filhos de pais ouvintes.
- (D) crianças surdas filhos de pais surdos.
- (E) crianças que nasceram ouvintes e perderam a audição quando adultas.

QUESTÃO 33

O código de ética é um instrumento que orienta o profissional intérprete na sua atuação. E, de acordo com o código, todas as afirmativas a seguir são deveres fundamentais dos intérpretes, EXCETO

- (A) o intérprete deve ser uma pessoa de alto caráter moral, honesto, consciente, confidente e de equilíbrio emocional.
- (B) o intérprete deve manter uma atitude imparcial durante o transcurso da interpretação, evitando interferências e opiniões próprias, a menos que seja requerido pelo grupo a fazê-lo.
- (C) o intérprete deve interpretar fielmente e com o melhor da sua habilidade, sempre transmitindo o pensamento, a intenção e o espírito do palestrante.
- (D) o intérprete deve reconhecer seu próprio nível de competência e ser prudente em aceitar tarefas, procurando assistência de outros intérpretes e/ou profissionais, quando necessário, especialmente em palestras técnicas.
- (E) o intérprete deve adotar uma conduta adequada de se vestir, usar roupas coloridas e adereços que atraia a atenção sobre si mesmo, para que os surdos e ouvintes identifiquem rapidamente o intérprete.

QUESTÃO 34

Ao longo da história, a ideia que a sociedade tinha das pessoas com deficiência foi por muito tempo negativa e com os surdos não foi diferente. Na antiguidade, os sujeitos surdos eram vistos como

- (A) pessoas castigadas pelos deuses ou como enfeitadas.
- (B) pessoas especiais porque conseguiam se comunicar com os Deuses pelo silêncio.
- (C) pessoas normais com uma língua própria.
- (D) pessoas com transtornos mentais por isso eram trancadas em manicômios.
- (E) pessoas surdas-mudas que não tinham impedimento e podiam aprender normalmente através da escrita.

QUESTÃO 35

Durante séculos os surdos viveram às margens da sociedade, somente a partir do século XVI tem-se registros dos primeiros educadores de surdos e, só bem mais tarde, foi fundada a primeira escola para ensino de surdos. Assinale a alternativa correta que indica quando, onde e quem fundou a primeira escola para ensino de surdos no mundo.

- (A) Em 1817, nos Estados Unidos, fundada pelo educador Thomas Hopkins Gallaudet.
- (B) Em 1778, em Leipzig na Alemanha, fundada pelo educador Samuel Heinicke.
- (C) Em 1755, em Paris na França, fundada pelo abade Charles Michel L'Epée.
- (D) Em 1857, no Rio de Janeiro, fundada pelo professor E. Hert.
- (E) Em 1760, em Edimburgo, Grã-Bretanha, fundada pelo professor Thomas Braidwood.

QUESTÃO 36

Durante muito tempo, a língua de sinais foi considerada ágrafa, ou seja, não existia na modalidade escrita. Desde 1981, Valerie Sutton criou um sistema para escrever danças que despertou a curiosidade dos pesquisadores da língua de sinais e, depois de anos de pesquisas e estudos, fomos apresentados ao "SignWriting", um sistema de escrita para escrever línguas de sinais, que no Brasil chamamos de escrita visual dos sinais. Assinale a alternativa que corresponde à escrita dos sinais apresentado.



- (A) Bom dia.
- (B) Oi. Tudo bem?
- (C) Oi professor.
- (D) Bem-vindo.
- (E) Boa noite.

QUESTÃO 37

Na escrita visual da língua de sinais brasileira, as 5 figuras apresentadas representam as mãos. Assinale a alternativa que descreve a forma e a posição da mão corretamente.



- (A) 1. Mão na vertical, punho fechado, palma da mão para frente.
- (B) 2. Mão esquerda, na vertical, palma da mão fechada para frente.
- (C) 3. Mão na horizontal, aberta e para baixo.
- (D) 4. Mão direita na horizontal, eixo do pulso – dedo indicador, palma para frente.
- (E) 5. Mão direita na horizontal, aberta, palma da mão para o lado

QUESTÃO 38

No Brasil, as comunidades surdas urbanas utilizam a LIBRAS, mas, além dela, há registros de uma outra língua de sinais que é utilizada

- (A) pelos índios kaingang no Rio Grande do Sul.
- (B) pelos índios Yanomami em Roraima.
- (C) pelos índios Urubus-Kapor na Floresta Amazônica.
- (D) pelos povos nativos da ilha de Marajó no Pará.
- (E) Não há outro registro de língua de sinais usada no Brasil.

QUESTÃO 39

Na língua de sinais, os sinais são formados a partir da combinação do movimento das mãos com um determinado formato em um determinado lugar, podendo este lugar ser parte do corpo ou um espaço em frente ao corpo. Essa combinação é chamada de parâmetros. Os parâmetros primários das línguas de sinais são:

- (A) configuração de mão, alfabeto manual e expressões faciais.
- (B) ponto de articulação, alfabeto manual e expressões não-manuais.
- (C) configuração de mão, ponto de articulação e movimento.
- (D) alfabeto manual, ponto de articulação e orientação.
- (E) expressão facial, orientação e ponto de articulação.

QUESTÃO 40

As Expressões faciais e/ou corporais são fundamentais na estrutura gramatical da língua de sinais. Há alguns sinais que podem ser formados somente com as expressões faciais. Em qual das alternativas a seguir os sinais podem ser formados apenas por expressões faciais?

- (A) CARRO, MOTO
- (B) LADRÃO, ATO-SEXUAL
- (C) ATO-SEXUAL, BALA
- (D) HELICÓPTERO, LADRÃO
- (E) LADRÃO, BALA

QUESTÃO 41

Na língua de sinais, as configurações das mãos são as diversas formas que a(s) mão(s) toma(m) na realização de um sinal. Em qual das alternativas a seguir todos os itens lexicais são realizados com a mesma configuração de mão?

- (A) TRABALHO, MESA, TELEVISÃO.
- (B) ROXO, VERMELHO, ROSA.
- (C) CORAÇÃO, PASSEAR, CHOCOLATE.
- (D) IR, SORRIR, FALAR.
- (E) SÁBADO, LARANJA, APRENDER.

QUESTÃO 42

O alfabeto manual não é língua de sinais e sim um código de representação das letras alfabéticas, além de fazer parte das configurações de mão. Quais letras do alfabeto manual são utilizadas para a produção dos sinais: VER, TELEFONAR, TRABALHAR e FALAR?

- (A) Letras D, Y, T, P.
- (B) Letras V, T, L, P.
- (C) Letras V, T, P, D.
- (D) Letras V, Y, L, P.
- (E) Letras D, T, T, P.

QUESTÃO 43

Na língua de sinais, há duas restrições fonológicas na produção de diferentes tipos de sinais envolvendo as duas mãos: a condição de simetria e a condição de dominância. Assinale a alternativa em que os sinais são produzidos com as duas mãos em condições de simetria.

- (A) FAMÍLIA, CASA, PRÉDIO.
- (B) CASA, CARRO, ÁRVORE.
- (C) TRABALHAR, COMPRAR, TELEVISÃO.
- (D) MESA, CADEIRA, NAMORAR.
- (E) BORBOLETA, NAMORAR, APOIAR.

QUESTÃO 44

A soletração na língua de sinais é um empréstimo, ou seja, uma palavra da língua portuguesa que passou a pertencer à Libras, por ser expressa pelo alfabeto manual com uma incorporação de movimento próprio dessa língua. Qual das alternativas a seguir é exemplo de sinais soletrados?

- (A) BAR, MEL, FALAR.
- (B) MAIO, JULHO, MAÇÃ.
- (C) NUNCA, LIXO, BAR.
- (D) CLARO, MARÇO, CARRO.
- (E) ELE, PAI, MULHER.

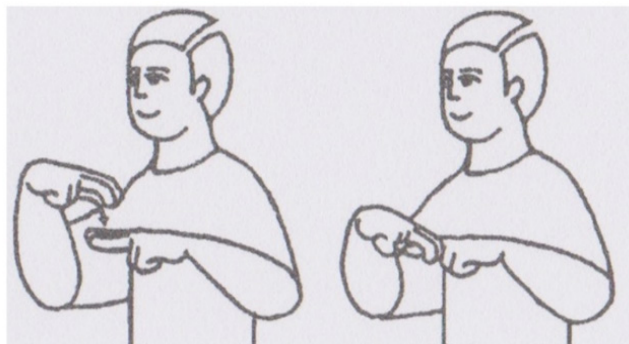
QUESTÃO 45

Assinale, dentre as alternativas a seguir, qual o grupo de vocabulários que, na língua de sinais, é produzido por sinais compostos.

- (A) CAVALO, IGREJA, ZEBRA.
- (B) ZEBRA, ESCOLA, IGREJA.
- (C) ÔNIBUS, TREM, AVIÃO.
- (D) GATO, AÇOUGUE, ESCOLA.
- (E) IGREJA, MOTO, ESCOLA.

QUESTÃO 46

Na Libras, há muitos sinais que são invariáveis e somente no contexto pode se perceber se estão sendo utilizados com a função de verbo ou de substantivo. Leia o sinal apresentado na figura e assinale a alternativa que apresenta o verbo e o substantivo corretos.

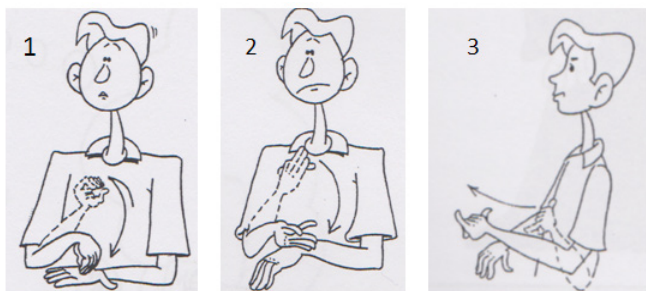


CAPOVILLA, Fernando César. São Paulo: Edusp, 2001.

- (A) CALÇAR e SAPATO.
- (B) PULAR e LAJOTA.
- (C) ESCREVER e PAPEL.
- (D) PULAR e CORDA.
- (E) SENTAR e CADEIRA.

QUESTÃO 47

Na figura a seguir, todos os sinais apresentados significam **FALTAR**, mas, dependendo do contexto, a produção ocorre de forma diferente. Assinale a alternativa que corresponde ao contexto adequado para o sinal indicado.



FELIPE, Tanya A. Libras em contexto: curso básico de libras. Brasília, 2001.

- (A) 1. FALTAR (pessoa ausente).
- (B) 2. FALTAR (faltar coisa).
- (C) 3. FALTAR (faltar encontro).
- (D) 1. FALTAR (faltar encontro).
- (E) 3. FALTAR (faltar coisa).

QUESTÃO 48

Com relação aos sinais que constituem a categoria dos verbos, em língua de sinais, podemos classificá-los em: verbos simples, verbos com concordância, verbos espaciais, verbos manuais. Assinale a alternativa que apresenta somente verbos simples.

- (A) CORTAR, PERGUNTAR.
- (B) AJUDAR, CHEGAR.
- (C) ANDAR, FALAR.
- (D) BRINCAR, TRABALHAR.
- (E) ENCONTRAR, COLOCAR.

QUESTÃO 49

Diante de algumas situações de interpretação, vivenciadas pelos intérpretes, a conduta ética mais adequada a seguir é

- (A) um aluno surdo sai da sala para fazer um intervalo, quando ele volta pergunta ao intérprete o que foi dito na sua ausência e o intérprete, no mesmo instante, conta a ele tudo que aconteceu e foi dito na sua ausência.
- (B) em sala de aula o aluno surdo faz perguntas sobre o conteúdo para o intérprete e o mesmo redireciona as perguntas e questionamentos ao professor, pois dessa forma o intérprete caracteriza o seu papel na intermediação.
- (C) durante a interpretação de uma palestra, o intérprete faz um sinal que os surdos não conhecem, o intérprete interrompe o palestrante e explica aos surdos o significado daquele sinal.
- (D) o intérprete foi contratado para interpretar uma palestra e durante a interpretação fica sabendo que a organização do evento não tem dinheiro para pagar seus honorários, o intérprete para a interpretação e vai embora deixando os surdos sozinhos.
- (E) em sala de aula, o professor ouvinte fala e escreve no quadro ao mesmo tempo, dificultado a interpretação e os registros do aluno surdo. O intérprete pede para o surdo copiar o conteúdo que depois da aula ele explicará a matéria.

QUESTÃO 50

Interpretar exige esforço físico e mental, envolve ética profissional, desempenho e competência. Por tudo isso, trata-se de uma profissão que merece o reconhecimento. Assinale a alternativa que apresenta a Lei que regulamenta o exercício da profissão de Tradutor e Intérprete da Língua Brasileira de Sinais - LIBRAS.

- (A) Lei nº 10.436, de 24 de abril de 2002.
- (B) Decreto nº 5.626, de 22 de dezembro de 2005.
- (C) Lei nº 13.146, de 6 de julho de 2015.
- (D) Lei nº 10.098, de 19 de dezembro de 2000.
- (E) Lei nº 12.319, de 1º de setembro de 2010.



Câmara Municipal de Rio Branco
Estado do Acre

Concurso Público
Edital nº 01/2016
Nível Médio Tarde



Cargo

**AGENTE LEGISLATIVO -
TRADUTOR E INTÉRPRETE DE LIBRAS**

PROVA

4

Nome do Candidato _____

Inscrição _____

ATENÇÃO

O Caderno de questões possui 50 (cinquenta) questões objetivas, numeradas sequencialmente, de acordo com o exposto no quadro a seguir:

MATÉRIA	QUESTÕES
Língua Portuguesa	01 a 10
Raciocínio Lógico e Matemático	11 a 15
Informática	16 a 20
Conhecimentos Específicos	21 a 50



INSTRUÇÕES

1. Na sua Folha de Respostas, confira seu nome, o número do seu documento e o número de sua inscrição. Além disso, não se esqueça de conferir seu Caderno de Questões quanto a falhas de impressão e de numeração, e se o cargo corresponde àquele para o qual você se inscreveu. **LEMBRE-SE DE MARCAR O NÚMERO CORRESPONDENTE À SUA PROVA NA FOLHA DE RESPOSTAS.** Preencha os campos destinados à assinatura e ao número de inscrição. Qualquer divergência comunique ao fiscal.
2. O único documento válido para avaliação da prova é a Folha de Respostas. Só é permitido o uso de caneta esferográfica **transparente** de cor azul ou preta para o preenchimento da Folha de Respostas, que deve ser realizado da seguinte maneira: ●
3. O prazo de realização da prova é de 4 (quatro) horas, incluindo a marcação da Folha de Respostas. Após 60 (sessenta) minutos do início da prova, o candidato estará liberado para utilizar o sanitário ou deixar definitivamente o local de aplicação. A retirada da sala de prova dos 3 (três) últimos candidatos só ocorrerá conjuntamente.
4. Ao término de sua prova, comunique ao fiscal, devolvendo-lhe a Folha de Respostas devidamente preenchida e assinada. O candidato poderá levar consigo o Caderno de Questões, desde que aguarde em sala o prazo de realização da prova estabelecido em edital.
5. As provas e os gabaritos preliminares estarão disponíveis no site do Instituto AOCP - www.institutoaocp.org.br - no dia posterior à aplicação da prova.
6. Implicará na eliminação do candidato, caso, durante a realização das provas, qualquer equipamento eletrônico venha emitir ruídos, mesmo que devidamente acondicionado no **envelope de guarda de pertences**. O NÃO cumprimento a qualquer uma das determinações constantes em Edital, no presente Caderno ou na Folha de Respostas, incorrerá na eliminação do candidato.

----- (destaque aqui) -----

Folha para anotação das respostas do candidato - Prova 04

Questão	01	02	03	04	05	06	07	08	09	10	11	12	13	14	15	16	17	18	19	20	21	22	23	24	25	
Resp.																										
Questão	26	27	28	29	30	31	32	33	34	35	36	37	38	39	40	41	42	43	44	45	46	47	48	49	50	
Resp.																										

O gabarito oficial preliminar e o caderno de questões da prova objetiva estarão disponíveis no endereço eletrônico www.institutoaocp.org.br no dia seguinte à aplicação da prova.

Atenção! Não se **ESQUEÇA** de marcar, na Folha de Respostas, o número de sua prova indicado na capa deste caderno.

Esqueça sua data de nascimento: é a idade biológica que diz quantos anos você realmente tem

Não é difícil conhecer alguém com a mesma idade que a sua, mas comportamentos totalmente diferentes. Seja em relação ao jeito de ser, de pensar ou de cuidar do corpo, às vezes parece muito claro que, apesar de terem nascido no mesmo ano, muitas pessoas parecem ter idades completamente distintas.

A novidade é que, agora, talvez essa impressão passe a ser um fato. Pesquisadores americanos, ingleses e suecos do King's College, em Londres, afirmam que a idade biológica é um dado mais útil do que a data de nascimento de uma pessoa.

Eles chamam de idade biológica um conjunto de fatores usados para determinar quantos anos alguém realmente tem. Cientificamente, pode-se descobrir o ritmo de envelhecimento de um indivíduo, o risco do desenvolvimento de doenças (principalmente as neurológicas) e até estabelecer a “juventude” de um órgão a ser doado. Para saber tudo isso, só é necessária uma amostra de sangue.

“Há uma marca de envelhecimento saudável que é comum a todos os nossos tecidos e parece ser uma previsão para uma variedade de coisas, incluindo a longevidade e comprometimento cognitivo. Parece que, depois de 40 anos, você pode usar isso como um guia para estabelecer quão bem uma pessoa está envelhecendo”, disse à BBC o professor Jamie Timmons.

Foi feita uma pesquisa com um grupo de homens que foram acompanhados durante duas décadas, até os 70 anos. Os responsáveis pelo estudo conseguiram distinguir os que estavam envelhecendo normalmente e os que tinham uma probabilidade até 45% maior de morrerem.

Uma das constatações que mais chama atenção nesta pesquisa é a afirmação dos pesquisadores de que saúde e idade não estão diretamente ligadas. O sedentarismo, por exemplo, pode fazer muito mal à saúde, mas não necessariamente tem a ver com o envelhecimento do organismo. O mais importante para avaliar a saúde de alguém é observar a combinação entre seu estilo de vida e sua idade biológica.

Ainda não foram descobertas formas de retardar o envelhecimento, mas o objetivo da pesquisa é mais focado em alertar e prevenir contra doenças que podem ser tratadas de forma muito mais rápida e eficiente em pacientes que já demonstrem ter predisposição para o desenvolvimento delas, como Alzheimer e câncer.

Disponível em: <<https://br.vida-estilo.yahoo.com/post/129226924080/esque%C3%A7a-sua-data-de-nascimento-%C3%A9-a-idade>>. Acesso em: 26 mar. 2016.

QUESTÃO 01

No excerto “Ainda não foram descobertas formas de retardar o envelhecimento”, os termos em destaque classificam-se, morfologicamente, respectivamente, como

- (A) advérbio circunstancial, adjetivo, verbo e substantivo.
- (B) advérbio de negação, adjetivo, verbo e substantivo.
- (C) advérbio de negação, verbo, adjetivo e substantivo.
- (D) advérbio de negação, verbo, substantivo e substantivo.
- (E) advérbio de negação, substantivo, verbo e substantivo.

QUESTÃO 02

No excerto “apesar de terem nascido no mesmo ano, muitas pessoas parecem ter idades completamente distintas”, o termo em destaque apresenta como antônimo a palavra

- (A) diferente.
- (B) diverso.
- (C) dessemelhante.
- (D) igual.
- (E) avesso.

QUESTÃO 03

Considerando o excerto “[...] disse à BBC o professor Jamie Timmons.”, assinale a alternativa correta em relação ao uso da crase.

- (A) O sinal indicativo de crase foi utilizado de maneira incorreta, visto que a palavra anterior é um advérbio.
- (B) O sinal indicativo de crase foi utilizado de maneira incorreta, pois o verbo “dizer” não admite preposição.
- (C) O sinal indicativo de crase foi utilizado de maneira correta, pois sempre ocorre crase antes de sigla.
- (D) O sinal indicativo de crase foi utilizado de maneira correta, visto que indica a contratação da preposição “a”, exigida pelo verbo “dizer”, e do artigo “a” que antecede uma palavra feminina.
- (E) O sinal indicativo de crase foi utilizado de maneira incorreta, visto que não se admite crase antes de sigla.

QUESTÃO 04

No excerto, “Cientificamente, pode-se descobrir o ritmo de envelhecimento de um indivíduo [...]”, o termo em destaque é classificado como

- (A) pronome reflexivo.
- (B) partícula integrante do verbo.
- (C) conjunção subordinativa condicional.
- (D) palavra expletiva ou de realce.
- (E) índice de indeterminação do sujeito.

QUESTÃO 05

As palavras “sueco”, “jeito” e “quão” apresentam, respectivamente,

- (A) um ditongo, um ditongo e um tritongo.
- (B) um hiato, um ditongo e um tritongo.
- (C) um hiato, um hiato e um tritongo.
- (D) um hiato, um ditongo e um ditongo.
- (E) um ditongo, um hiato e um ditongo.

QUESTÃO 06

Assinale a alternativa correta em relação às expressões ou aos termos destacados.

- (A) Em “[...] apesar de terem nascido no mesmo ano [...]”, a expressão em destaque inicia uma oração coordenada adversativa.
- (B) Em “[...] afirmam que a idade biológica [...]”, o termo em destaque inicia uma oração subordinada substantiva objetiva direta.
- (C) Em “[...] Para saber tudo isso, só é necessária uma amostra de sangue.”, o termo em destaque inicia uma oração subordinada substantiva apositiva.

- (D) Em “[...] como Alzheimer e câncer.”, o termo em destaque inicia uma oração subordinada adverbial conformativa.
- (E) Em “[...] apesar de terem nascido no mesmo ano [...]”, a expressão em destaque inicia uma oração subordinada adverbial conclusiva.

QUESTÃO 07

Em relação aos verbos destacados no excerto “Eles chamam de idade biológica um conjunto de fatores usados para determinar quantos anos alguém realmente tem.”, assinale a alternativa correta.

- (A) O verbo “chamam” pertence à primeira conjugação, está na terceira pessoa do plural, do modo indicativo. O verbo “usados” pertence à primeira conjugação e está no particípio. O verbo “determinar”, pertencente à primeira conjugação, encontra-se no infinitivo. Por fim, o verbo “tem”, pertencente à segunda conjugação, está na terceira pessoa do singular, no modo indicativo.
- (B) O verbo “chamam” pertence à segunda conjugação, está na primeira pessoa do plural, do modo indicativo. O verbo “usados” pertence à primeira conjugação e está no particípio. O verbo “determinar”, pertencente à primeira conjugação, encontra-se no infinitivo. Por fim, o verbo “tem”, pertencente à segunda conjugação, está na primeira pessoa do singular, no modo indicativo.
- (C) O verbo “chamam” pertence à primeira conjugação, está na terceira pessoa do plural, do modo indicativo. O verbo “usados” pertence à primeira conjugação e está no gerúndio. O verbo “determinar”, pertencente à primeira conjugação, encontra-se no infinitivo. Por fim, o verbo “tem”, pertencente à segunda conjugação, está na primeira pessoa do plural, no modo indicativo.
- (D) O verbo “chamam” pertence à primeira conjugação, está na terceira pessoa do plural, do modo subjuntivo. O verbo “usados” pertence à segunda conjugação e está no particípio. O verbo “determinar”, pertencente à primeira conjugação, encontra-se no infinitivo. Por fim, o verbo “tem”, pertencente à segunda conjugação, está na terceira pessoa do singular, no modo indicativo.
- (E) O verbo “chamam” pertence à primeira conjugação, está na terceira pessoa do plural, do modo indicativo. O verbo “usados” pertence à primeira conjugação e está no particípio. O verbo “determinar”, pertencente à primeira conjugação, encontra-se no gerúndio. Por fim, o verbo “tem”, pertencente à terceira conjugação, está na primeira pessoa do singular, no modo indicativo.

QUESTÃO 08

Em relação ao texto “Esqueça sua data de nascimento: é a idade biológica que diz quantos anos você realmente tem”, assinale a alternativa correta.

- (A) Segundo pesquisadores, é possível saber o ritmo de envelhecimento de um indivíduo, mas, para isso, é necessário realizar vários exames, dentre eles o de sangue.
- (B) Como ainda não foram descobertas formas de retardar o envelhecimento, o objetivo da pesquisa é, justamente, descobrir como podemos nos livrar das doenças.
- (C) Os pesquisadores constataram que saúde e idade não estão diretamente ligadas. Desse modo, segundo esses pesquisadores, é primordial, para avaliar a saúde de alguém, observar a combinação entre o estilo de vida e a idade biológica.
- (D) Muitas pessoas parecem ter idades completamente distintas, porque a forma como foram criadas é diferente.
- (E) Os pesquisadores constataram que, embora esta relação não seja muito evidente, saúde e idade estão decididamente ligadas.

QUESTÃO 09

Assinale a alternativa correta, em relação ao texto “Esqueça sua data de nascimento: é a idade biológica que diz quantos anos você realmente tem”.

- (A) Os pesquisadores denominam como “idade real” uma série de fatores utilizada para determinar qual é a idade real de alguém.
- (B) Existe uma marca de envelhecimento saudável, mas como essa marca não é comum em todos os nossos tecidos, não é possível prever, por exemplo, a longevidade.
- (C) Essa pesquisa demonstrou que, desde a infância, essa marca de envelhecimento saudável pode ser utilizada como guia, a fim de estabelecer o quanto uma pessoa está envelhecendo bem.
- (D) De maneira científica, é possível evidenciar o ritmo de envelhecimento de uma pessoa, o risco do desenvolvimento de doenças e a “idade” de um órgão a ser doado.
- (E) Por meio de estudos realizados com um grupo de homens, os pesquisadores conseguiram determinar que 45% dos pesquisados estavam envelhecendo normalmente.

QUESTÃO 10

A qual gênero textual pertence o texto “Esqueça sua data de nascimento: é a idade biológica que diz quantos anos você realmente tem”?

- (A) Notícia.
- (B) Artigo de opinião.
- (C) Crônica jornalística.
- (D) Resenha.
- (E) Resumo.

RACIOCÍNIO LÓGICO E MATEMÁTICO**QUESTÃO 11**

Considere uma sequência de números pares iniciada pelo número 8. Qual é a soma do quinto termo dessa sequência com o décimo termo?

- (A) 36
- (B) 42
- (C) 44
- (D) 46
- (E) 48

QUESTÃO 12

Quando calculamos 26% de um determinado número, obtemos como resultado 39. Que determinado número é esse?

- (A) 50
- (B) 100
- (C) 150
- (D) 170
- (E) 210

QUESTÃO 13

O Estádio Adauto de Brito possui capacidade para 4.000 lugares. Se, em um determinado jogo, 19/20 do total de lugares foi ocupado, então quantas pessoas compareceram a esse jogo?

- (A) 200
- (B) 1.500
- (C) 2.700
- (D) 3.800
- (E) 3.950

QUESTÃO 14

Assinale a alternativa que apresenta a negação da proposição: “Ana é casada e Junior não é solteiro”.

- (A) “Ana é casada e Junior é solteiro”.
- (B) “Ana é casada se Junior é solteiro”.
- (C) “Ana não é casada e Junior é solteiro”.
- (D) “Ana não é casada se, e somente se, Junior é solteiro”.
- (E) “Ana não é casada ou Junior é solteiro”.

QUESTÃO 15

Um pai tinha na carteira um total de R\$ 150,00. Desse valor, ele deu 20% ao seu filho mais velho e 20% do que restou ao seu filho mais novo. Sendo assim, quanto restou de dinheiro para o pai?

- (A) R\$ 96,00
- (B) R\$ 94,00
- (C) R\$ 90,00
- (D) R\$ 60,00
- (E) R\$ 44,00

INFORMÁTICA**QUESTÃO 16**

Acerca dos conceitos e tecnologias relacionados à Internet, assinale a alternativa que melhor descreve o termo CRACK.

- (A) Define o grau de dano de um tipo de vírus.
- (B) Define o grau de proteção de um antivírus.
- (C) Programa utilizado para “quebrar” a segurança de outro programa.
- (D) Programa utilizado para proteger o computador contra pragas virtuais.
- (E) Programa utilizado para enviar e-mails.

QUESTÃO 17

Para o correto funcionamento de um computador, são necessários diferentes tipos de memória. Assinale a alternativa que apresenta o tipo de memória de maior “velocidade” na transferência de dados.

- (A) CD.
- (B) DVD.
- (C) HD.
- (D) DISQUETE.
- (E) CACHE.

QUESTÃO 18

Considerando o Ms-Word 2003, versão português em sua instalação padrão, para que a palavra “ZIKA” assuma o formato apresentado a seguir, deve ser utilizado qual recurso?



- (A) WordEffect.
- (B) WordArt.
- (C) WordMagic.
- (D) WordTune.
- (E) WordLetra.

QUESTÃO 19

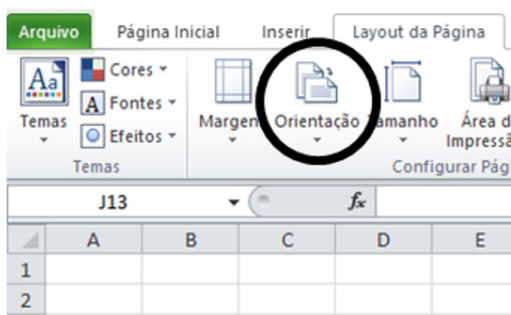
Acerca do Google Chrome, versão 49 em português, assinale a alternativa que apresenta a Tecla de Atalho para reabrir a última guia fechada.

Obs. O caractere “+” foi utilizado apenas para a interpretação das alternativas.

- (A) Ctrl + Shift + T
- (B) Ctrl + Alt + F3
- (C) Ctrl + Y
- (D) Alt + Shift + Z
- (E) Shift + F7

QUESTÃO 20

Considerando o MS-EXCEL 2003, a funcionalidade “circulada” na imagem a seguir permite



- (A) adicionar ou remover a borda das tabelas.
- (B) adicionar ou remover a grade da planilha.
- (C) alternar as páginas entre os layouts Resumido e Expandido.
- (D) alternar as páginas entre os layouts Retrato e Paisagem.
- (E) configurar a margem da planilha.

QUESTÃO 21

O trabalho pedagógico com os alunos com surdez nas escolas comuns deve ser desenvolvido em um ambiente bilíngue, ou seja, em um espaço em que se utilize a Língua de Sinais e a Língua Portuguesa. O Atendimento Educacional Especializado (AEE) acontece na sala de recursos multifuncionais e em horário diferente e, de acordo com os documentos do MEC, os profissionais habilitados para trabalharem no AEE da surdez são:

- (A) o professor regente da sala regular e um professor, de qualquer área, que tenha formação em língua de sinais.
- (B) um professor de língua portuguesa bilíngue e um professor/instrutor de língua de sinais (preferencialmente surdo).
- (C) somente um professor/instrutor surdo formado em Letras/libras.
- (D) um professor de língua portuguesa que tenha formação em língua de sinais.
- (E) um professor de matemática e um professor de língua portuguesa com formação em língua de sinais.

QUESTÃO 22

A inclusão do aluno com surdez deve acontecer desde a educação infantil até a educação superior, garantindo-lhe, desde cedo, utilizar os recursos de que necessita para superar as barreiras no processo educacional e usufruir seus direitos escolares, exercendo sua cidadania, de acordo com os princípios constitucionais do nosso país. Todas as alternativas a seguir são consideradas recursos essenciais para a inclusão de alunos surdos, EXCETO

- (A) presença de um tradutor/intérprete de língua de sinais.
- (B) oferecer, em horário diferente, o Atendimento Educacional Especializado.
- (C) propor uma pedagogia visual, metodologias e estratégias de ensino que priorizem os conteúdos com imagens e vídeos.
- (D) estratégias de ensino da língua portuguesa como segunda língua e na modalidade escrita.
- (E) retirar alguns conteúdos que o professor considera impossível para o aluno surdo aprender.

QUESTÃO 23

Em 2002, a Lei nº 10.436 oficializa e reconhece como meio legal de comunicação e expressão das pessoas surdas a Língua Brasileira de Sinais - Libras e outros recursos de expressão a ela associados. Nesta Lei, Libras é definida como

- (A) a forma de comunicação e expressão, em que o sistema linguístico de natureza gestual-visual, com estrutura gramatical própria, constituem um sistema linguístico de transmissão de ideias e fatos, oriundos de comunidades de pessoas ouvintes do mundo.
- (B) a forma de comunicação e expressão, em que o sistema linguístico de natureza visual-auditiva, que utiliza a estrutura gramatical da língua portuguesa, constituem um sistema linguístico de transmissão de ideias e fatos, oriundos de comunidades de pessoas surdas do mundo.
- (C) a forma de comunicação e expressão, em que o sistema linguístico de natureza visual-motora, com estrutura gramatical própria, constituem um sistema linguístico de transmissão de ideias e fatos, oriundos de comunidades de pessoas surdas do mundo.
- (D) a forma de comunicação e expressão, em que o sistema linguístico de natureza oral-gestual, não tem estrutura gramatical própria, constituem um sistema linguístico de transmissão de ideias e fatos, oriundos de comunidades de pessoas surdas do mundo.
- (E) a forma de comunicação e expressão, em que o sistema linguístico de natureza auditiva-escrita, sem estrutura gramatical própria, constituem um sistema linguístico de transmissão de ideias e fatos, oriundos de comunidades de pessoas surdas do mundo.

QUESTÃO 24

Com o Decreto nº 5.626, de 22 de dezembro de 2005, que regulamenta a lei da língua de sinais, a inclusão da libras como disciplina curricular, passa a ser

- (A) disciplina curricular obrigatória nos cursos de formação de professores para o exercício do magistério, em nível médio e superior, e nos cursos de Fonoaudiologia somente das instituições de ensino privado do sistema federal.
- (B) disciplina curricular optativa nos cursos de formação de professores para o exercício do magistério, em nível médio e superior, e nos cursos de Fonoaudiologia, somente em instituições de ensino público.
- (C) disciplina curricular optativa nos cursos de formação de professores para o exercício do magistério, em nível médio e superior, e nos cursos de Fonoaudiologia, de instituições de ensino, públicas e privadas, do sistema federal de ensino e dos sistemas de ensino dos Estados, do Distrito Federal e dos Municípios.
- (D) disciplina curricular obrigatória nos cursos de formação de professores para o exercício do magistério, em nível médio e superior, e nos cursos de Fonoaudiologia, de instituições de ensino, públicas e privadas, do sistema federal de ensino e dos sistemas de ensino dos Estados, do Distrito Federal e dos Municípios.
- (E) disciplina curricular obrigatória em todos os cursos da área da saúde e de formação de professores para o exercício do magistério, em nível médio e superior, e nos cursos de Fonoaudiologia, de instituições de ensino, públicas e privadas, do sistema federal de ensino e dos sistemas de ensino dos Estados, do Distrito Federal e dos Municípios.

QUESTÃO 25

No Brasil, no final da década de oitenta, os estudos sobre línguas de sinais foram se tornando cada vez mais estruturados e com eles foram surgindo também alternativas educacionais orientadas para uma educação bilíngue. Assim, o Bilinguismo é hoje uma das principais filosofias presentes na educação dos surdos em todo o país. Analise as assertivas sobre a Filosofia Bilíngue e assinale a alternativa que aponta as corretas.

- I. O Bilinguismo afirma que a criança surda deve adquirir, como língua materna, a língua de sinais.

Essa aquisição deve ocorrer, preferencialmente, por meio do convívio da criança surda com outros surdos mais velhos, que dominem a língua de sinais.

- II. O Bilinguismo, como o próprio nome diz, deve privilegiar as duas línguas, a língua de sinais e a língua oficial do país na modalidade oral e o processo de alfabetização deve acontecer simultaneamente.
- III. Um dos conceitos mais importantes que a filosofia bilíngue traz é de que os surdos formam uma comunidade, com cultura e língua próprias.
- IV. Na educação bilíngue, a criança surda passa a ter acesso à língua de sinais e ao português nos processos de ensino-aprendizagem. A língua brasileira de sinais, como primeira língua, e a língua portuguesa, em sua modalidade escrita, como segunda língua.

- (A) Apenas I, II e III.
- (B) Apenas II, III e IV.
- (C) Apenas I, III e IV.
- (D) Apenas I e IV.
- (E) I, II, III e IV.

QUESTÃO 26

No Brasil, a presença dos intérpretes de língua de sinais se iniciou por volta dos anos 80, em trabalhos religiosos, mas o marco fundamental do processo de reconhecimento e formação do profissional intérprete de língua de Sinais foi

- (A) a realização de encontros estaduais em 1993 e 1994.
- (B) a homologação da Lei Federal 10.436/2002 da língua de sinais.
- (C) o I Encontro Nacional de Intérpretes de Língua de Sinais organizado pela FENEIS, 1988.
- (D) o II Encontro Nacional de Intérpretes de Língua de Sinais organizado pela FENEIS, 1992.
- (E) o Decreto 5626/2005 que regulamenta a lei da língua de sinais.

QUESTÃO 27

O capítulo V do Decreto nº 5.626 de 22/12/2005 trata da formação do tradutor e intérprete de Libras - Língua Portuguesa, que deve efetivar-se por meio de curso superior de Tradução e Interpretação, com habilitação em Libras - Língua Portuguesa e caso não haja pessoas com a titulação exigida para o exercício da tradução e interpretação de Libras - Língua Portuguesa, as instituições federais de ensino devem incluir, em seus quadros, profissionais com o seguinte perfil:

- (A) profissional ouvinte, de nível superior ou médio, com competência e fluência em Libras para realizar a interpretação das duas línguas, de maneira simultânea e consecutiva, e com aprovação em exame de proficiência, promovido pelo Ministério da Educação, para atuação em instituições de ensino médio e de educação superior.
- (B) profissional ouvinte, de nível médio, com conhecimento básico em Libras para realizar a interpretação das duas línguas, de maneira simultânea e consecutiva, e com aprovação da família do aluno surdo.
- (C) profissional ouvinte, com competência e fluência em Libras para realizar a interpretação das duas línguas, de maneira simultânea e consecutiva, que tenha na família uma pessoa surda.
- (D) profissional ouvinte, com formação superior em fonoaudiologia, com pós-graduação na área da surdez, para realizar a interpretação das duas línguas, de maneira simultânea e consecutiva.
- (E) profissional surdo, de nível superior, com competência e fluência em Libras para realizar a interpretação das duas línguas, de maneira simultânea e consecutiva.

QUESTÃO 28

O ato de interpretar envolve uma ação cognitiva-linguística. Sobre essa ação, cognitiva-linguística, informe se é verdadeiro (V) ou falso (F) o que se afirma a seguir e assinale a alternativa com a sequência correta.

() É um processo em que o intérprete estará diante de pessoas que apresentam intenções comunicativas específicas e que utilizam línguas diferentes.

() É o processo da informação dada na língua fonte e no qual se faz

escolhas lexicais, estruturais, semânticas e pragmáticas na língua alvo e que devem se aproximar, o máximo possível, da informação dada na língua fonte.

() É um processo altamente complexo, em que o intérprete, além das escolhas linguísticas adequadas, deve também fazer escolhas afetivas e privar o surdo ou ouvinte das informações que podem magoar ou ofender um ao outro.

() É um processo complexo, em que o intérprete tem que dominar as duas línguas, língua alvo e língua fonte, fazer as escolhas gramaticas que achar necessárias e estar preparado para criar novos sinais para ampliar o nível lexical dos sujeitos envolvidos.

- (A) F – V – V – F.
- (B) V – V – F – V.
- (C) V – F – V – F.
- (D) V – V – V – V.
- (E) V – V – F – F.

QUESTÃO 29

Ao realizar a interpretação da língua falada para a língua sinalizada e vice-versa, o intérprete deve seguir sempre os preceitos éticos da profissão que são:

- (A) confiabilidade, parcialidade, pesporrência, afinidade pessoal e fidelidade.
- (B) confiabilidade, imparcialidade, discrição, afinidade pessoal e generosidade.
- (C) indiferença, parcialidade, distância profissional e superioridade.
- (D) confiabilidade, imparcialidade, discrição, distância profissional e fidelidade.
- (E) inflexibilidade, imparcialidade, indiscrição, afinidade pessoal e infidelidade.

QUESTÃO 30

Todas as pessoas ouvintes que dominam a língua de sinais são intérpretes?

- (A) Sim, porque a única formação dos intérpretes é em língua de sinais.
- (B) Sim, porque qualquer pessoa que sabe língua de sinais pode interpretar em qualquer situação, igreja, palestras, aulas, etc.
- (C) Não, porque além de dominar a língua de sinais a pessoa precisa ter formação específica para atuar como intérprete.
- (D) Sim, porque não existe curso específico para formação de tradutores/intérpretes.
- (E) Não, porque além de dominar a língua de sinais o intérprete tem que ser parente ou filho de surdos.

QUESTÃO 31

Há algumas décadas, o termo “CODA” vem sendo utilizado pela comunidade surda, sendo uma sigla em inglês, que significa Child of Delf Adults. No Brasil, é escrito “coda” porque é considerado um adjetivo para designar

- (A) crianças ouvintes filhos de pais surdos.
- (B) crianças ouvintes irmãos de surdos.
- (C) crianças surdas filhos de pais ouvintes.
- (D) crianças surdas filhos de pais surdos.
- (E) crianças que nasceram ouvintes e perderam a audição quando adultas.

QUESTÃO 32

O código de ética é um instrumento que orienta o profissional intérprete na sua atuação. E, de acordo com o código, todas as afirmativas a seguir são deveres fundamentais dos intérpretes, EXCETO

- (A) o intérprete deve ser uma pessoa de alto caráter moral, honesto, consciente, confiante e de equilíbrio emocional.
- (B) o intérprete deve manter uma atitude imparcial durante o transcurso da interpretação, evitando interferências e opiniões próprias, a menos que seja requerido pelo grupo a fazê-lo.
- (C) o intérprete deve interpretar fielmente e com o melhor da sua habilidade, sempre transmitindo o pensamento, a intenção e o espírito do palestrante.
- (D) o intérprete deve reconhecer seu próprio nível de competência e ser prudente em aceitar tarefas, procurando assistência de outros intérpretes e/ou profissionais, quando necessário, especialmente em palestras técnicas.

- (E) o intérprete deve adotar uma conduta adequada de se vestir, usar roupas coloridas e adereços que atraia a atenção sobre si mesmo, para que os surdos e ouvintes identifiquem rapidamente o intérprete.

QUESTÃO 33

Ao longo da história, a ideia que a sociedade tinha das pessoas com deficiência foi por muito tempo negativa e com os surdos não foi diferente. Na antiguidade, os sujeitos surdos eram vistos como

- (A) pessoas castigadas pelos deuses ou como enfeitiçadas.
- (B) pessoas especiais porque conseguiam se comunicar com os Deuses pelo silêncio.
- (C) pessoas normais com uma língua própria.
- (D) pessoas com transtornos mentais por isso eram trancadas em manicômios.
- (E) pessoas surdas-mudas que não tinham impedimento e podiam aprender normalmente através da escrita.

QUESTÃO 34

Durante séculos os surdos viveram às margens da sociedade, somente a partir do século XVI tem-se registros dos primeiros educadores de surdos e, só bem mais tarde, foi fundada a primeira escola para ensino de surdos. Assinale a alternativa correta que indica quando, onde e quem fundou a primeira escola para ensino de surdos no mundo.

- (A) Em 1817, nos Estados Unidos, fundada pelo educador Thomas Hopkins Gallaudet.
- (B) Em 1778, em Leipzig na Alemanha, fundada pelo educador Samuel Heinicke.
- (C) Em 1755, em Paris na França, fundada pelo abade Charles Michel L'Épée.
- (D) Em 1857, no Rio de Janeiro, fundada pelo professor E. Hert.
- (E) Em 1760, em Edimburgo, Grã-Bretanha, fundada pelo professor Thomas Braidwood.

QUESTÃO 35

Sobre a história da educação de surdos no Brasil, assinale a alternativa INCORRETA.

- (A) Em 26 de setembro de 1857, foi inaugurado no Brasil o Instituto Nacional de Surdo-Mudos, atual Instituto Nacional de Educação dos Surdos (INES).

- (B) Em 1911, o INES, seguindo a tendência mundial, estabeleceu o Oralismo puro em todas as disciplinas.
- (C) Mesmo durante o oralismo no Brasil, com a língua de sinais proibida em sala de aula, a língua de sinais sobreviveu, continuou sendo utilizada pelos alunos nos pátios e corredores da escola.
- (D) No final da década de setenta, chegou às escolas brasileiras a Comunicação Total que, até os dias atuais, é a principal filosofia educacional empregada na educação de surdos em todo o país.
- (E) Na década de oitenta, começa no Brasil o Bilinguismo, a partir das pesquisas da Professora linguista Lucinda Ferreira Brito sobre a língua brasileira de sinais.

QUESTÃO 36

Na escrita visual da língua de sinais brasileira, as 5 figuras apresentadas representam as mãos. Assinale a alternativa que descreve a forma e a posição da mão corretamente.



- (A) 1. Mão na vertical, punho fechado, palma da mão para frente.
- (B) 2. Mão esquerda, na vertical, palma da mão fechada para frente.
- (C) 3. Mão na horizontal, aberta e para baixo.
- (D) 4. Mão direita na horizontal, eixo do pulso – dedo indicador, palma para frente.
- (E) 5. Mão direita na horizontal, aberta, palma da mão para o lado

QUESTÃO 37

No Brasil, as comunidades surdas urbanas utilizam a LIBRAS, mas, além dela, há registros de uma outra língua de sinais que é utilizada

- (A) pelos índios kaingang no Rio Grande do Sul.
- (B) pelos índios Yanomami em Roraima.
- (C) pelos índios Urubus-Kaapor na Floresta Amazônica.
- (D) pelos povos nativos da ilha de Marajó no Pará.
- (E) Não há outro registro de língua de sinais usada no Brasil.

QUESTÃO 38

Na língua de sinais, os sinais são formados a partir da combinação do movimento das mãos com um determinado formato em um determinado lugar, podendo este lugar ser parte do corpo ou um espaço em frente ao corpo. Essa combinação é chamada de parâmetros. Os parâmetros primários das línguas de sinais são:

- (A) configuração de mão, alfabeto manual e expressões faciais.
- (B) ponto de articulação, alfabeto manual e expressões não-manuais.
- (C) configuração de mão, ponto de articulação e movimento.
- (D) alfabeto manual, ponto de articulação e orientação.
- (E) expressão facial, orientação e ponto de articulação.

QUESTÃO 39

As Expressões faciais e/ou corporais são fundamentais na estrutura gramatical da língua de sinais. Há alguns sinais que podem ser formados somente com as expressões faciais. Em qual das alternativas a seguir os sinais podem ser formados apenas por expressões faciais?

- (A) CARRO, MOTO
- (B) LADRÃO, ATO-SEXUAL
- (C) ATO-SEXUAL, BALA
- (D) HELICÓPTERO, LADRÃO
- (E) LADRÃO, BALA

QUESTÃO 40

Na língua de sinais, as configurações das mãos são as diversas formas que a(s) mão(s) toma(m) na realização de um sinal. Em qual das alternativas a seguir todos os itens lexicais são realizados com a mesma configuração de mão?

- (A) TRABALHO, MESA, TELEVISÃO.
- (B) ROXO, VERMELHO, ROSA.
- (C) CORAÇÃO, PASSEAR, CHOCOLATE.
- (D) IR, SORRIR, FALAR.
- (E) SÁBADO, LARANJA, APRENDER.

QUESTÃO 41

O alfabeto manual não é língua de sinais e sim um código de representação das letras alfabéticas, além de fazer parte das configurações de mão. Quais letras do alfabeto manual são utilizadas para a produção dos sinais: **VER**, **TELEFONAR**, **TRABALHAR** e **FALAR**?

- (A) Letras D, Y, T, P.
- (B) Letras V, T, L, P.
- (C) Letras V, T, P, D.
- (D) Letras V, Y, L, P.
- (E) Letras D, T, T, P.

QUESTÃO 42

Na língua de sinais, há duas restrições fonológicas na produção de diferentes tipos de sinais envolvendo as duas mãos: a condição de simetria e a condição de dominância. Assinale a alternativa em que os sinais são produzidos com as duas mãos em condições de simetria.

- (A) FAMÍLIA, CASA, PRÉDIO.
- (B) CASA, CARRO, ÁRVORE.
- (C) TRABALHAR, COMPRAR, TELEVISÃO.
- (D) MESA, CADEIRA, NAMORAR.
- (E) BORBOLETA, NAMORAR, APOIAR.

QUESTÃO 43

A soletração na língua de sinais é um empréstimo, ou seja, uma palavra da língua portuguesa que passou a pertencer à Libras, por ser expressa pelo alfabeto manual com uma incorporação de movimento próprio dessa língua. Qual das alternativas a seguir é exemplo de sinais soletrados?

- (A) BAR, MEL, FALAR.
- (B) MAIO, JULHO, MAÇÃ.
- (C) NUNCA, LIXO, BAR.
- (D) CLARO, MARÇO, CARRO.
- (E) ELE, PAI, MULHER.

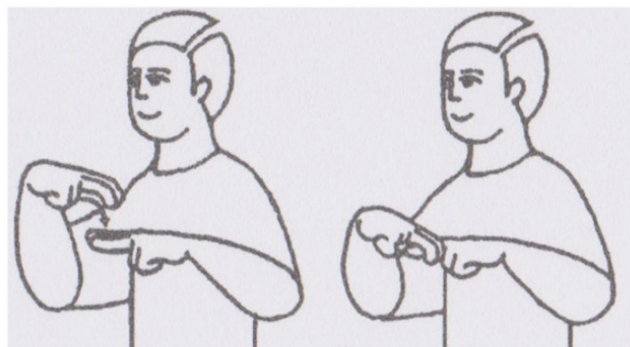
QUESTÃO 44

Assinale, dentre as alternativas a seguir, qual o grupo de vocabulários que, na língua de sinais, é produzido por sinais compostos.

- (A) CAVALO, IGREJA, ZEBRA.
- (B) ZEBRA, ESCOLA, IGREJA.
- (C) ÔNIBUS, TREM, AVIÃO.
- (D) GATO, AÇOUGUE, ESCOLA.
- (E) IGREJA, MOTO, ESCOLA.

QUESTÃO 45

Na Libras, há muitos sinais que são invariáveis e somente no contexto pode se perceber se estão sendo utilizados com a função de verbo ou de substantivo. Leia o sinal apresentado na figura e assinale a alternativa que apresenta o verbo e o substantivo corretos.

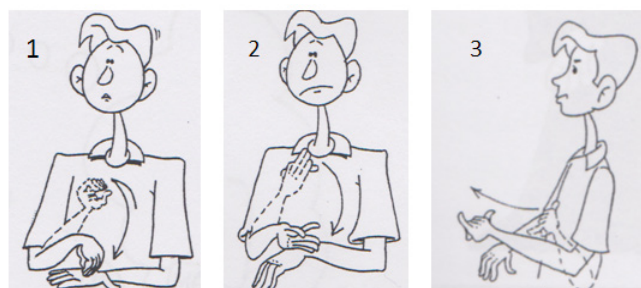


CAPOVILLA, Fernando César. São Paulo: Edusp, 2001.

- (A) CALÇAR e SAPATO.
- (B) PULAR e LAJOTA.
- (C) ESCREVER e PAPEL.
- (D) PULAR e CORDA.
- (E) SENTAR e CADEIRA.

QUESTÃO 46

Na figura a seguir, todos os sinais apresentados significam **FALTAR**, mas, dependendo do contexto, a produção ocorre de forma diferente. Assinale a alternativa que corresponde ao contexto adequado para o sinal indicado.



FELIPE, Tanya A. Libras em contexto: curso básico de libras. Brasília, 2001.

- (A) 1. FALTAR (pessoa ausente).
- (B) 2. FALTAR (faltar coisa).
- (C) 3. FALTAR (faltar encontro).
- (D) 1. FALTAR (faltar encontro).
- (E) 3. FALTAR (faltar coisa).

QUESTÃO 47

Com relação aos sinais que constituem a categoria dos verbos, em língua de sinais, podemos classificá-los em: verbos simples, verbos com concordância, verbos espaciais, verbos manuais. Assinale a alternativa que apresenta somente verbos simples.

- (A) CORTAR, PERGUNTAR.
- (B) AJUDAR, CHEGAR.
- (C) ANDAR, FALAR.
- (D) BRINCAR, TRABALHAR.
- (E) ENCONTRAR, COLOCAR.

QUESTÃO 48

Diante de algumas situações de interpretação, vivenciadas pelos intérpretes, a conduta ética mais adequada a seguir é

- (A) um aluno surdo sai da sala para fazer um intervalo, quando ele volta pergunta ao intérprete o que foi dito na sua ausência e o intérprete, no mesmo instante, conta a ele tudo que aconteceu e foi dito na sua ausência.
- (B) em sala de aula o aluno surdo faz perguntas sobre o conteúdo para o intérprete e o mesmo redireciona as perguntas e questionamentos ao professor, pois dessa forma o intérprete caracteriza o seu papel na intermediação.
- (C) durante a interpretação de uma palestra, o intérprete faz um sinal que os surdos não conhecem, o intérprete interrompe o palestrante e explica aos surdos o significado daquele sinal.
- (D) o intérprete foi contratado para interpretar uma palestra e durante a interpretação fica sabendo que a organização do evento não tem dinheiro para pagar seus honorários, o intérprete para a interpretação e vai embora deixando os surdos sozinhos.
- (E) em sala de aula, o professor ouvinte fala e escreve no quadro ao mesmo tempo, dificultado a interpretação e os registros do aluno surdo. O intérprete pede para o surdo copiar o conteúdo que depois da aula ele explicará a matéria.

QUESTÃO 49

Interpretar exige esforço físico e mental, envolve ética profissional, desempenho e competência. Por tudo isso, trata-se de uma profissão que merece o reconhecimento. Assinale a alternativa que apresenta a Lei que regulamenta o exercício da profissão de Tradutor e Intérprete da Língua Brasileira de Sinais - LIBRAS.

- (A) Lei nº 10.436, de 24 de abril de 2002.
- (B) Decreto nº 5.626, de 22 de dezembro de 2005.
- (C) Lei nº 13.146, de 6 de julho de 2015.
- (D) Lei nº 10.098, de 19 de dezembro de 2000.
- (E) Lei nº 12.319, de 1º de setembro de 2010.

QUESTÃO 50

Durante muito tempo, a língua de sinais foi considerada ágrafa, ou seja, não existia na modalidade escrita. Desde 1981, Valerie Sutton criou um sistema para escrever danças que despertou a curiosidade dos pesquisadores da língua de sinais e, depois de anos de pesquisas e estudos, fomos apresentados ao "SignWriting", um sistema de escrita para escrever línguas de sinais, que no Brasil chamamos de escrita visual dos sinais. Assinale a alternativa que corresponde à escrita dos sinais apresentado.



- (A) Bom dia.
- (B) Oi. Tudo bem?
- (C) Oi professor.
- (D) Bem-vindo.
- (E) Boa noite.