

CONCURSO PÚBLICO 01/2016 – EBSEH/CH-UFPA
EDITAL Nº 03 – EBSEH – ÁREA ASSISTENCIAL
NÍVEL SUPERIOR – MANHÃ

FISIOTERAPEUTA - TERAPIA INTENSIVA

Nome do Candidato _____

Inscrição _____

**COMPOSIÇÃO DO CADERNO
DE QUESTÕES**

Língua Portuguesa 01 a 10

Raciocínio Lógico e Matemático 11 a 15

Legislação Aplicada à EBSEH 16 a 20

Legislação Aplicada ao SUS 21 a 25

Conhecimentos Específicos 26 a 50

INSTRUÇÕES

1. Confira seu nome, o número do seu documento e o número de sua inscrição na folha de Respostas. Além disso, não se esqueça de conferir seu Caderno de Questões quanto a falhas de impressão e de numeração, e se o emprego corresponde àquele para o qual você se inscreveu. Preencha os campos destinados à assinatura e ao número de inscrição. Qualquer divergência comunique ao fiscal.
2. O único documento válido para avaliação é a Folha de Respostas. Só é permitido o uso de caneta esferográfica transparente de cor azul ou preta para o preenchimento da Folha de Respostas. A Folha de Respostas deve ser preenchida da seguinte maneira: ●
3. O prazo de realização da prova é de 4 (quatro) horas, incluindo a marcação da Folha de Respostas. Após 60 (sessenta) minutos do início da prova, o candidato estará liberado para utilizar o sanitário ou deixar definitivamente o local de aplicação. Os 3 (três) últimos candidatos só poderão retirar-se da sala juntos.
4. Ao término de sua prova, comunique ao fiscal, devolvendo-lhe a Folha de Respostas, devidamente preenchida e assinada. O candidato poderá levar consigo o Caderno de Questões, desde que aguarde em sala o prazo de realização da prova estabelecido em edital.
5. As provas e os gabaritos preliminares estarão disponíveis no site do Instituto AOCP - www.institutoaocp.org.br, no dia posterior à aplicação da prova.
6. Implicará na eliminação do candidato, caso, durante a realização das provas, qualquer equipamento eletrônico venha emitir ruídos, mesmo que devidamente acondicionado no **envelope de guarda de pertences**. O NÃO cumprimento a qualquer uma das determinações constantes em Edital, no presente Caderno ou na Folha de Respostas incorrerá na eliminação do candidato.



------(destaque aqui)-----

Gabarito Rascunho
CONCURSO PÚBLICO 01/2016 – EBSEH/CH-UFPB

Questão	01	02	03	04	05	06	07	08	09	10	11	12	13	14	15	16	17	18	19	20	21	22	23	24	25	
Resp.																										
Questão	26	27	28	29	30	31	32	33	34	35	36	37	38	39	40	41	42	43	44	45	46	47	48	49	50	
Resp.																										

Zygmunt Bauman: Estamos isolados em rede?

“As relações humanas não são mais espaços de certeza, tranquilidade e conforto espiritual. Em vez disso, transformaram-se numa fonte prolífica de ansiedade. Em lugar de oferecerem o ambicionado repouso, prometem uma ansiedade perpétua e uma vida em estado de alerta. Os sinais de aflição nunca vão parar de piscar, os toques de alarme nunca vão parar de soar.” - Zygmunt Bauman

Em tempos líquidos, a crise de confiança traz consequências para os vínculos que são construídos. Estamos em rede, mas isolados dentro de uma estrutura que nos protege e, ao mesmo tempo, nos expõe. É isso mesmo?

O sociólogo polonês Zygmunt Bauman, em seu livro *Medo líquido*, diz que estamos fragilizando nossas relações e, diante disso, nos contactamos inúmeras vezes, seja qual for a ferramenta digital que usamos, acreditando que a quantidade vai superar a qualidade que gostaríamos de ter.

Bauman diz que, nesses tempos líquidos modernos, os homens precisam e desejam que seus vínculos sejam mais sólidos e reais. Por que isso acontece? Seriam as novas redes de relacionamento que são formadas em espaços digitais que trazem a noção de aproximação? Talvez sim, afinal a conexão com a rede, muitas vezes, se dá em momentos de isolamento real. O sociólogo, então, aponta que, quanto mais ampla a nossa rede, mais comprimida ela está no painel do celular. “Preferimos investir nossas esperanças em ‘redes’ em vez de parcerias, esperando que em uma rede sempre haja celulares disponíveis para enviar e receber mensagens de lealdade”, aponta ele.

E já que as novas sociabilidades, aumentadas pelas pequenas telas dos dispositivos móveis, nos impedem de formar fisicamente as redes de parcerias, Bauman diz que apelamos, então, para a quantidade de novas mensagens, novas participações, para as manifestações efusivas nessas redes sociais digitais. Tornamo-nos, portanto, seres que se sentem seguros somente se conectados a essas redes. Fora delas os relacionamentos são frágeis, superficiais, “um cemitério de esperanças destruídas e expectativas frustradas”.

A liquidez do mundo moderno esvai-se pela vida, parece que participa de tudo, mas os habitantes

dessa atual modernidade, na verdade, fogem dos problemas em vez de enfrentá-los. Quando as manifestações vão para as ruas, elas chamam a atenção porque se estranha a formação de redes de parceria reais. “Para vínculos humanos, a crise de confiança é má notícia. De clareiras isoladas e bem protegidas, lugares onde se esperava retirar (enfim!) a armadura pesada e a máscara rígida que precisam ser usadas na imensidão do mundo lá fora, duro e competitivo, as ‘redes’ de vínculos humanos se transformam em territórios de fronteira em que é preciso travar, dia após dia, intermináveis conflitos de reconhecimento.”

(<http://www.fronteiras.com/artigos/zygmunt-bauman-estamos-isolados-em-rede>)

QUESTÃO 01

De acordo com o texto, para o sociólogo Zygmunt Bauman, as relações humanas modernas

- (A) estão em eterna crise de confiança, pois as redes substituíram o contato face a face, gerando, assim, maior conforto espiritual.
- (B) são líquidas porque duram muito tempo e priorizam a qualidade ao invés da quantidade.
- (C) buscam, atualmente, enfrentar os problemas cotidianos, eliminando os conflitos de reconhecimento.
- (D) são aumentadas pelas telas de celulares, ganhando cada vez mais espaço e sendo concretizadas no espaço físico.
- (E) constituem-se pela liquidez e ansiedade e prezam pela quantidade em lugar da qualidade, fato que se expressa pelas relações em rede.

QUESTÃO 02

Segundo o texto, para Zygmunt Bauman, os homens precisam e desejam que seus vínculos sejam mais sólidos e reais porque,

- (A) nas redes, o homem encontra um espaço de lealdade.
- (B) possivelmente, os relacionamentos em rede trazem o desejo de aproximação em momentos de isolamento.
- (C) quanto menor são as telas dos celulares, mais numerosas são suas redes de relacionamentos.
- (D) em uma rede, sempre há celulares disponíveis para enviar e receber mensagens instantaneamente.
- (E) com frequência, a liquidez do mundo moderno corrói a vida.

QUESTÃO 03**Assinale a alternativa correta.**

- (A) Em: “[...] os toques de alarme nunca vão parar de soar.” - Zygmunt Bauman [...]”, o travessão é utilizado para introduzir um discurso indireto.
- (B) Em “[...] Fora delas os relacionamentos são frágeis, superficiais [...]”, a vírgula é utilizada para separar termos de mesma função morfossintática.
- (C) Em “[...] conforme vemos no excerto: ‘mas os habitantes dessa atual modernidade, na verdade, fogem dos problemas em vez de enfrentá-los’ [...]”, os dois pontos são utilizados para apresentar um aposto enumerador.
- (D) Em “[...] Preferimos investir nossas esperanças em ‘redes’ em vez de parcerias [...]”, as aspas da palavra “redes” são utilizadas para criar uma ironia pelo autor do texto.
- (E) Em “[...] lugares onde se esperava retirar (enfim!) a armadura pesada [...]”, os parênteses são utilizados para inserir uma explicação do que foi apresentado anteriormente.

QUESTÃO 04

Na frase: “[...] Tornamo-nos, portanto, seres que se sentem seguros somente se conectados a essas redes.[...]”, o termo em destaque pode ser substituído, sem prejuízo gramatical ou alteração de sentido, por

- (A) conquanto.
 (B) porquanto.
 (C) contudo.
 (D) pois.
 (E) todavia.

QUESTÃO 05**Assinale a alternativa correta.**

- (A) Em “[...] traz consequências para os vínculos que são construídos [...]”, o termo em destaque tem função de conjunção integrante.
- (B) Em “[...] acreditando que a quantidade vai superar a qualidade [...]”, o termo em destaque tem função de pronome relativo.
- (C) Em “[...] Bauman diz que apelamos [...]”, o termo em destaque tem função de partícula expletiva ou de realce.
- (D) Em “[...] A liquidez do mundo moderno esvai-se pela vida [...]”, o termo em destaque tem função de índice de indeterminação do sujeito.
- (E) Em “[...] se sentem seguros somente se conectados a essas redes. [...]”, o termo em destaque tem função de conjunção condicional.

QUESTÃO 06**Assinale a alternativa correta.**

- (A) Em “[...] Bauman diz que, nesses tempos líquidos modernos, os homens precisam e desejam que seus vínculos sejam mais sólidos e reais.[...]”, os dois termos em destaque introduzem orações subordinadas substantivas objetivas diretas.
- (B) Em “[...] Quando as manifestações vão para as ruas, elas chamam a atenção [...]”, a oração em destaque classifica-se como oração subordinada adverbial causal.
- (C) Em “[...] Seriam as novas redes de relacionamento que são formadas em espaços digitais que trazem a noção de aproximação [...]”, o termo em destaque introduz uma oração subordinada substantiva completiva nominal.
- (D) Em “[...] Estamos em rede, mas isolados dentro de uma estrutura [...]”, a oração em destaque classifica-se como oração coordenada sindética alternativa.
- (E) Em “[...] esperando que em uma rede sempre haja celulares disponíveis para enviar e receber mensagens de lealdade [...]”, o termo em destaque introduz uma oração subordinada adverbial consecutiva.

QUESTÃO 07**Assinale a alternativa correta.**

- (A) Em “[...] Em lugar de oferecerem o ambicionado repouso [...]”, o termo em destaque é um substantivo, pois está precedido de artigo.
- (B) Em “[...] transformaram-se numa fonte [...]”, o termo em destaque é resultante da aglutinação vocabular da preposição “em” com o artigo indefinido “uma”.
- (C) Em “[...] um cemitério de esperanças destruídas e expectativas frustradas [...]”, haveria erro gramatical ao se inserir a preposição “de” imediatamente antes da palavra “expectativas”.
- (D) Em “[...] Os sinais de aflicção nunca vão [...]”, os termos em destaque formam uma locução adverbial.
- (E) Em “[...] esperando que em uma rede sempre haja celulares [...]”, o termo em destaque é um adjetivo.

QUESTÃO 08

Na frase “[...] Em vez disso, transformaram-se numa fonte prolífica de ansiedade. [...]”, o termo “prolífica” pode ser trocado, sem gerar alteração de sentido, por

- (A) fecunda.
- (B) lógica.
- (C) coerente.
- (D) alternativa.
- (E) infértil.

QUESTÃO 09

Na frase “[...] Os sinais de aflição nunca vão parar de piscar, os toques de alarme nunca vão parar de soar. [...]”, os verbos em destaque estão flexionados no

- (A) pretérito perfeito do indicativo.
- (B) futuro do presente do indicativo.
- (C) futuro do pretérito do indicativo.
- (D) futuro do pretérito do subjuntivo.
- (E) presente do indicativo.

QUESTÃO 10

Em “[...] apelamos, então, para a quantidade de novas mensagens, novas participações, para as manifestações efusivas nessas redes sociais digitais. Tornamo-nos, portanto, seres que se sentem seguros somente se conectados a essas redes. Fora delas os relacionamentos são frágeis, superficiais, “um cemitério de esperanças destruídas e expectativas frustradas” [...]”, o termo em destaque se refere

- (A) às novas mensagens.
- (B) às novas participações.
- (C) às manifestações efusivas.
- (D) às redes sociais digitais.
- (E) às expectativas frustradas.

RACIOCÍNIO LÓGICO E MATEMÁTICO**QUESTÃO 11**

Um grupo de 200 pessoas respondeu a uma pesquisa sobre a preferência entre dois produtos. Dessas pessoas, 160 optaram pelo produto X e 80 pessoas optaram pelo produto Y. Sabendo que todas as 200 pessoas optaram por pelo menos um dos produtos, qual foi a porcentagem de pessoas que optou apenas pelo produto X?

- (A) 40%.
- (B) 50%.
- (C) 60%.
- (D) 70%.
- (E) 80%.

QUESTÃO 12

Uma mulher comprou uma blusa que custava R\$ 200,00. Como ela pagou à vista, recebeu um desconto de 15% no valor total da blusa. Então, qual foi o valor pago por essa mulher?

- (A) R\$ 150,00.
- (B) R\$ 160,00.
- (C) R\$ 165,00.
- (D) R\$ 170,00.
- (E) R\$ 185,00.

QUESTÃO 13

Considere uma sequência de números pares consecutivos iniciada pelo número 12. Qual é a diferença entre o oitavo e o quinto termos?

- (A) 8
- (B) 6
- (C) 4
- (D) 3
- (E) 2

QUESTÃO 14

Um jarro que estava cheio de suco foi esvaziado para $\frac{2}{7}$ de sua capacidade, restando 300 ml de suco nele. Qual era a capacidade total desse jarro?

- (A) 1050 ml.
- (B) 1000 ml.
- (C) 950 ml.
- (D) 900 ml.
- (E) 850 ml.

QUESTÃO 15

A negação de “Todos os alunos vão gabaritar a prova de matemática” é

- (A) “Todos os alunos não vão gabaritar a prova de matemática”.
- (B) “Nenhum aluno vai gabaritar a prova de matemática”.
- (C) “Existe apenas um aluno que não vai gabaritar a prova de matemática”.
- (D) “Existe apenas um aluno que vai gabaritar a prova de matemática”.
- (E) “Existem alunos que não vão gabaritar a prova de matemática”.

LEGISLAÇÃO APLICADA À EBSEERH**QUESTÃO 16**

Assinale a alternativa correta, conforme a Lei nº 12.550/2011.

- (A) As atividades de prestação de serviços de assistência à saúde de competência da EBSEERH estarão inseridas no âmbito do Sistema Único de Saúde – SUS, vedado, em qualquer hipótese, o atendimento de consumidores e respectivos dependentes de planos privados de assistência à saúde.
- (B) Não se admite, em qualquer hipótese, a cessão de servidores de outras entidades à EBSEERH.
- (C) A EBSEERH tem personalidade jurídica de direito privado e é vinculada ao Ministério da Saúde.
- (D) A EBSEERH, respeitado o princípio da autonomia universitária, poderá prestar os serviços relacionados às suas competências mediante contrato com as instituições federais de ensino ou instituições congêneres.
- (E) É indispensável a licitação para a contratação da EBSEERH, pela administração pública, para realizar atividades relacionadas ao seu objeto social.

QUESTÃO 17

Referente à administração e ao funcionamento da EBSEERH, assinale a alternativa correta. Conforme as disposições da Lei nº 12.550/2011,

- (A) o lucro líquido da EBSEERH será revertido em favor da União.

- (B) o regime de pessoal permanente da EBSEERH será o celetista.
- (C) não se admite a contratação pela EBSEERH de pessoal por tempo determinado.
- (D) a EBSEERH será administrada por um Diretor não remunerado.
- (E) ato do Congresso Nacional aprovará o estatuto da EBSEERH.

QUESTÃO 18

Nos termos do Decreto nº 7.661/2011, cabe ao Conselho Fiscal, EXCETO

- (A) fiscalizar, por qualquer de seus membros, os atos dos administradores e verificar o cumprimento dos seus deveres legais e estatutários.
- (B) opinar sobre o relatório anual da administração e demonstrações financeiras do exercício social.
- (C) opinar sobre a modificação do capital social, planos de investimento ou orçamentos de capital, transformação, incorporação, fusão ou cisão.
- (D) opinar sobre as linhas gerais das políticas, diretrizes e estratégias da EBSEERH, orientando o Conselho de Administração e a Diretoria Executiva no cumprimento de suas atribuições.
- (E) denunciar, por qualquer de seus membros, os erros, fraudes ou crimes que descobrirem, e sugerir providências úteis.

QUESTÃO 19

A respeito dos órgãos de fiscalização previstos no Regimento Interno da EBSEERH, assinale a alternativa correta.

- (A) Os órgãos de fiscalização da EBSEERH são o Conselho Fiscal e a Diretoria Executiva.
- (B) O mandato dos membros do Conselho Fiscal será de dois anos, contados a partir da data de publicação do ato de nomeação, podendo ser reconduzidos por igual período.
- (C) Em caso de renúncia, falecimento ou impedimento de um membro efetivo, o Conselho Fiscal é dissolvido.
- (D) Auditores internos podem cumular função de gestão da EBSEERH.
- (E) A Auditoria Interna não possui autorização para acesso a registros, pessoal, informações, sistemas e propriedades físicas relevantes à execução de suas ações de controle, devendo requerer tal acesso, quando necessário, ao juiz competente.

QUESTÃO 20

A respeito do órgãos de administração previstos no Regimento Interno da EBSERH, assinale a alternativa correta.

- (A) O órgão de orientação superior da EBSERH é a Comissão de Controle Interno.
- (B) O prazo de gestão dos membros do Conselho de Administração será indeterminado, sendo esses membros demitidos a qualquer tempo pelo Presidente.
- (C) O Presidente da EBSERH não poderá exercer a Presidência do Conselho de Administração, ainda que interinamente.
- (D) Compete ao Conselho de Administração da EBSERH aprovar os planos e relatórios anuais de cada Diretoria da EBSERH.
- (E) As deliberações do Conselho de Administração somente serão tomadas por maioria qualificada.

LEGISLAÇÃO APLICADA AO SUS**QUESTÃO 21**

De acordo com o que dispõe a Constituição Federal, assinale a alternativa INCORRETA.

- (A) Ao sistema único de saúde compete, além de outras atribuições, nos termos da lei, participar da formulação da política e da execução das ações de saneamento básico.
- (B) É vedada a destinação de recursos públicos para auxílios ou subvenções às instituições privadas com fins lucrativos.
- (C) A saúde é direito de todos e dever do Estado, garantidos mediante políticas sociais e econômicas que visem à redução do risco de doença e de outros agravos e ao acesso universal e igualitário às ações e serviços para sua promoção, proteção e recuperação.
- (D) São de relevância pública as ações e serviços de saúde, cabendo ao Poder Público dispor, nos termos da lei, sobre sua regulamentação, fiscalização e controle, devendo sua execução ser feita diretamente ou através de terceiros e, também, por pessoa física ou jurídica de direito privado.
- (E) A previdência social compreende um conjunto integrado de ações de iniciativa dos Poderes Públicos e da sociedade, destinado a assegurar os direitos relativos à saúde, educação, moradia e também à seguridade e assistência social.

QUESTÃO 22

De acordo com o que dispõe a Resolução 453/2012 do Conselho Nacional da Saúde, acerca da Organização dos Conselhos de Saúde, assinale a alternativa correta.

- (A) O número de conselheiros dos Conselhos de Saúde será definido pelo chefe do executivo de cada ente federativo e constituído por meio de decreto.
- (B) As vagas nos Conselhos de Saúde deverão ser distribuídas da seguinte forma: 25% de entidades e movimentos representativos de usuários; 25% de entidades representativas dos trabalhadores da área de saúde; 50% de representação de governo e prestadores de serviços privados conveniados, ou sem fins lucrativos.
- (C) A participação dos membros eleitos do Poder Legislativo, representação do Poder Judiciário e do Ministério Público, como conselheiros, não é permitida nos Conselhos de Saúde.
- (D) As funções do membro do Conselho de Saúde são de relevância pública e serão remuneradas, por meio de subsídio, correspondente a 67% do teto remuneratório do Poder Legislativo correspondente.
- (E) A representação nos segmentos é autônoma e independente em relação aos demais segmentos que compõem o Conselho, por isso um profissional com cargo de direção ou de confiança na gestão do SUS, ou como prestador de serviços de saúde, pode ser representante dos(as) Usuários(as) ou de Trabalhadores(as).

QUESTÃO 23

De acordo com o que estabelece o Decreto Presidencial nº 7.508, de 28 de junho de 2011, a pactuação das diretrizes gerais para a composição da RENASES (Relação Nacional de Ações e Serviços de Saúde) será de competência

- (A) exclusiva do Conselho Nacional de Secretarias Municipais de Saúde – CONASEMS.
- (B) comum entre o Ministro da Saúde e o Conselho Nacional de Secretarias Municipais de Saúde – CONASEMS.
- (C) exclusiva do Presidente da República.
- (D) exclusiva da Comissão Intergestores Tripartite – CIT.
- (E) exclusiva da Comissão Intergestores Bipartite – CIB.

QUESTÃO 24

Conforme estabelece o Decreto Presidencial nº 7.508, de 28 de junho de 2011, o acordo de colaboração entre os entes federativos para a organização da rede interfederativa de atenção à saúde será firmado por meio de

- (A) Lei Complementar de âmbito Nacional.
- (B) resolução do Ministério da Saúde, após ser aprovado por meio de Decreto Estadual dos entes federativos envolvidos.
- (C) decreto do Ministério da Saúde, após ser aprovado por meio de resolução dos governadores dos entes federativos envolvidos.
- (D) Contrato Organizativo da Ação Pública da Saúde.
- (E) Contrato de Gestão Concorrente, mediante licitação na modalidade concorrência.

QUESTÃO 25

De acordo com o que dispõe a Lei Orgânica da Saúde - Lei nº 8.080/1990, assinale a alternativa correta.

- (A) As ações e serviços de saúde, executados pelo Sistema Único de Saúde (SUS), seja diretamente ou mediante participação complementar da iniciativa privada, serão organizados de forma regionalizada e hierarquizada em níveis de complexidade crescente.
- (B) Entende-se por vigilância sanitária um conjunto de ações que proporciona o conhecimento, a detecção ou prevenção de qualquer mudança nos fatores determinantes e condicionantes de saúde individual ou coletiva, com a finalidade de recomendar e adotar as medidas de prevenção e controle das doenças ou agravos.
- (C) Entende-se por vigilância epidemiológica um conjunto de ações capaz de eliminar, diminuir ou prevenir riscos à saúde e de intervir nos problemas sanitários decorrentes do meio ambiente, da produção e circulação de bens e da prestação de serviços de interesse da saúde.
- (D) A execução de ações de saúde do trabalhador, especialmente no que se refere à assistência ao trabalhador vítima de acidentes de trabalho, por tratar-se de matéria de competência da seguridade social, não está no campo de atuação do Sistema Único de Saúde (SUS).
- (E) Os municípios poderão constituir consórcios para desenvolver em conjunto as ações e os serviços de saúde que lhes correspondam, de modo que não se aplica aos consórcios administrativos intermunicipais o princípio da direção única.

CONHECIMENTOS ESPECÍFICOS**QUESTÃO 26**

Paciente do gênero feminino, 70 anos de idade, 1,70 m de altura e 56 kg, está em VMI há 5 dias, pois evoluiu para insuficiência respiratória aguda devido à DPOC. No momento, encontra-se estável, sem drogas vasoativas e sem sedação, 10 pontos na escala de Glasgow. A paciente estava em uma modalidade PSV (PS: 12 cm H₂O, PEEP: 5 cm H₂O, FiO₂: 30%, FR:24 rpm) e foi iniciado TRE em tubo T, sendo que, após 15 min, ela apresentou FR 38 rpm, SpO₂ 90%, uso mm acessória e sudorese. Diante da situação exposta, é indicada, como conduta fisioterapêutica, a realização do treinamento muscular inspiratório? Por quê?

- (A) Não, porque foi a primeira falha do TER e a paciente estava com Glasgow 10.
- (B) Não, pois não apresenta critérios que indiquem presença de fraqueza muscular.
- (C) Não, porque é contraindicada a realização de treinamento muscular em DPOC.
- (D) Sim, pois apresenta como fatores para disfunção diafragmática: VMI prolongada, desmame difícil, idade avançada e baixo peso.
- (E) Sim, porque está estável, sem drogas vasoativas e sem sedação.

QUESTÃO 27

Ao realizar a avaliação pela escala de Glasgow em um paciente sob VMI a resposta verbal é difícil ser pontuada pela presença do TOT. Assim, uma pontuação 10 (resposta motora e abertura ocular) corresponderia, respectivamente, a

- (A) obedece a comandos; espontânea.
- (B) localiza a dor; ao comando.
- (C) flexão hipertônica; espontânea.
- (D) flexão inespecífica de retina; à dor.
- (E) obedece a comandos; à dor.

QUESTÃO 28

Em paciente, ventilado em uma modalidade PSV, é correto afirmar que a ciclagem em cada ciclo respiratório será

- (A) a tempo.
- (B) à pressão.
- (C) a fluxo.
- (D) a volume.
- (E) espontânea.

QUESTÃO 29

A DPOC compromete a mecânica ventilatória devido ao fato de alterar complacência e elasticidade pulmonar, o que irá repercutir na alteração da zona de aposição do diafragma. Assim, é correto afirmar que a complacência, elasticidade pulmonar e a zona de aposição do diafragma, na DPOC, serão, respectivamente:

- (A) aumentada, aumentada, diminuída.
- (B) aumentada, diminuída, diminuída.
- (C) diminuída, diminuída, diminuída.
- (D) aumentada, diminuída, aumentada.
- (E) diminuída, aumentada, diminuída.

QUESTÃO 30

Fisioterapeuta, ao ventilar um paciente com SARA, optou por utilizar uma PEEP elevada para recrutamento alveolar. Assim, é correto afirmar que um dos seus efeitos será

- (A) a diminuição do VR.
- (B) o aumento do VRI.
- (C) o aumento do shunt pulmonar.
- (D) o aumento do retorno venoso.
- (E) o aumento da pós-carga do ventrículo direito.

QUESTÃO 31

Paciente sendo ventilado em VCV, com VC de 500ml, PEEP: 5 cmH₂O, Pplato: 30 cmH₂O, Ppico 40 cmH₂O, onda de fluxo quadrada, FR: 14 rpm, sensibilidade 3 L/min e FiO₂: 60%, apresenta complacência estática de

- (A) 20 ml/cmH₂O.
- (B) 14 ml/cmH₂O.
- (C) 10 ml/cmH₂O.
- (D) 25 ml/cmH₂O.
- (E) 30 ml/cmH₂O.

QUESTÃO 32

Dentro da fisiologia do sistema respiratório, sabe-se que o pulmão e a caixa torácica apresentam forças opostas em certos níveis da capacidade pulmonar total. Entretanto essas forças equilibram-se próximo a 35% da capacidade vital, que é o ponto denominado

- (A) volume corrente.
- (B) capacidade residual funcional.
- (C) volume residual.
- (D) volume de reserva inspiratório.
- (E) capacidade inspiratória.

QUESTÃO 33

Em um paciente que apresenta uma complacência estática de 40 ml/cm H₂O e uma resistência do sistema respiratório de 5 cm H₂O/L/s, qual será sua constante de tempo (T) e qual será o tempo inspiratório (T_{insp}) para preencher esse pulmão em mais de 99%, respectivamente?

- (A) 0,5 seg; 2,0 seg.
- (B) 0,8 seg; 2,0 seg.
- (C) 0,2 seg; 1,0 seg.
- (D) 0,2 seg; 2,0 seg.
- (E) 0,4 seg; 1,2 seg.

QUESTÃO 34

Ao avaliar a pressão de distensão durante a VMI, é necessário ter acesso a qual(is) parâmetro(s) ventilatório(s) e qual será seu valor de normalidade, respectivamente?

- (A) PS e PEEP; 15 cm H₂O.
- (B) Ppico; 20 cm H₂O.
- (C) Pplato e PS; > 15 cm H₂O.
- (D) Ppico e PEEP; >20 cm H₂O.
- (E) Pplato e PEEP; ≤ 15 cm H₂O.

QUESTÃO 35

Durante a utilização da VMI, pode ocorrer uma resposta inflamatória produzida pelas forças biofísicas aplicadas aos alvéolos, as quais culminam com o aumento da permeabilidade capilar e com edema pulmonar não hidrostático. Esse processo corresponde

- (A) a atelectrauma.
- (B) à fibrose pulmonar.
- (C) a edema cardiogênico.
- (D) a biotrauma.
- (E) a tromboembolismo.

QUESTÃO 36

O centro respiratório é formado por vários grupos muito diversos de neurônios e é localizado bilateralmente ao bulbo e dividido em 3 grupos principais (grupo respiratório dorsal, grupo respiratório ventral e centro pneumotáxico). O centro pneumotáxico ajuda a controlar

- (A) a frequência e padrões respiratórios.
- (B) o diafragma e abdominais.
- (C) a VR.
- (D) a contração dos mm expiratórios.
- (E) a contração dos mm acessórios.

QUESTÃO 37

Ao analisar uma gasometria arterial e observar-se pH: 7,18, PCO₂: 68 mmHg, PO₂: 80 mmHg e HCO₃: 18 mmol/L, é correto afirmar que há uma

- (A) acidose respiratória descompensada.
- (B) acidose metabólica descompensada.
- (C) acidose mista.
- (D) acidose respiratória parcialmente compensada.
- (E) acidose respiratória compensada.

QUESTÃO 38

Ao analisar um raio x de tórax e observar a presença de cavitação de paredes espessas e presença de nível hidroaéreo, o paciente terá como diagnóstico

- (A) fibrose pulmonar.
- (B) atelectasia.
- (C) enfisema.
- (D) pneumonia.
- (E) abscesso pulmonar.

QUESTÃO 39

As atelectasias podem ser frequentes em pacientes que recebem altas concentrações de oxigênio durante internações hospitalares por insuficiência respiratória. Isso ocorre devido

- (A) à retenção de CO₂.
- (B) à ventilação colateral.
- (C) a ficar sobre as regiões não dependentes.
- (D) à quantidade baixa de nitrogênio alveolar.
- (E) à diminuição do surfactante pelo pneumócito tipo I.

QUESTÃO 40

Durante os ajustes da ventilação mecânica, o fisioterapeuta optou por reajustar o V_{min} do paciente de 6 L/min para 8 L/min. Sabendo que o paciente encontrava-se na modalidade PCV, será necessário reajustar quais parâmetros no ventilador para incremento do V_{min}?

- (A) T_{insp} e PEEP.
- (B) FR e P_{insp}.
- (C) PS e VC.
- (D) I:E e FiO₂.
- (E) P_{insp} e PEEP.

QUESTÃO 41

Com base na anatomia da coluna vertebral, é correto afirmar que ela é composta por:

- (A) 7 vértebras cervicais; 12 vértebras torácicas; 5 vértebras lombares; 5 vértebras sacrais e 4 vértebras coccígeas.
- (B) 7 vértebras cervicais; 10 vértebras torácicas; 6 vértebras lombares; 5 vértebras sacrais e 4 vértebras coccígeas.
- (C) 8 vértebras cervicais; 12 vértebras torácicas; 5 vértebras lombares; 4 vértebras sacrais e 4 vértebras coccígeas.
- (D) 8 vértebras cervicais; 10 vértebras torácicas; 6 vértebras lombares; 4 vértebras sacrais e 1 vértebra coccígea.
- (E) 7 vértebras cervicais; 12 vértebras torácicas; 5 vértebras lombares; 5 vértebras sacrais e 1 vértebra coccígea.

QUESTÃO 42

As articulações sinoviais podem apresentar seis movimentos fundamentais: flexão, extensão, abdução, adução, rotação e circundução. A articulação do corpo de maior mobilidade é o

- (A) joelho.
- (B) quadril.
- (C) ombro.
- (D) cotovelo.
- (E) punho.

QUESTÃO 43

Na anatomia da traqueia, sabe-se que ela irá sofrer um processo de bifurcação dando origem ao brônquio fonte direito e esquerdo. Em que nível vertebral se localiza essa bifurcação?

- (A) Na altura da 6^a ou 7^a vértebra cervical.
- (B) Na altura da 1^a vértebra torácica.
- (C) Na altura da 2^a vértebra torácica.
- (D) Na altura da 3^a vértebra torácica.
- (E) na altura da 4^a ou 5^a vértebra torácica.

QUESTÃO 44

Pacientes com problemas pulmonares, que evoluem para hipertensão pulmonar e como consequência apresentam sobrecarga do ventrículo direito e retenção hídrica, passam a ter o diagnóstico de

- (A) insuficiência coronariana.
- (B) cor pulmonale.
- (C) miocardiopatia dilatada.

- (D) hipertensão arterial sistêmica.
- (E) shunt intracardíaco.

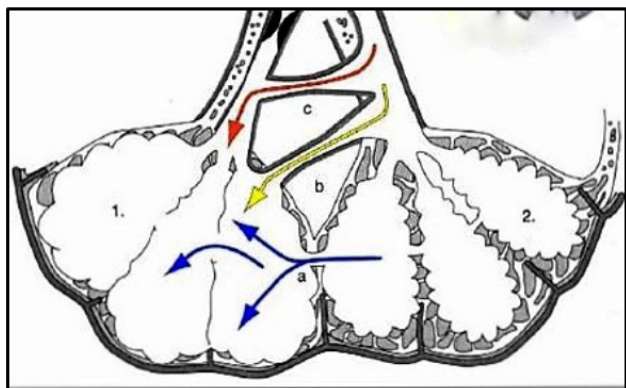
QUESTÃO 45

A insuflação manual dos pulmões é um procedimento comumente realizado nos cuidados de pacientes entubados e/ou traqueostomizados. Assinale a alternativa que **NÃO** faz parte do objetivo clínico da utilização dessa técnica.

- (A) Evitar risco de hipoxemia.
- (B) Restabelecer oxigenação.
- (C) Reexpandir áreas atelectasiadas.
- (D) Inibir reflexo de tosse.
- (E) Avaliar a entrada de ar nos pulmões.

QUESTÃO 46

Analisando a figura a seguir, há uma representatividade com setas em 3 locais diferentes mostrando o direcionamento do fluxo de ar pela região do ácino. De cima para baixo, esses locais são, respectivamente:



- (A) canais de Martin; canais de Lambert; poros de Kohn.
- (B) canais de Lambert; ductos alveolares; poros de Kohn.
- (C) ductos alveolares; canais de Lambert; poros de Kohn.
- (D) canais de Martin; canais de Bronk; ductos alveolares.
- (E) canais de Bronk; ductos alveolares; poros de Kohn.

QUESTÃO 47

Assinale a alternativa que apresenta o índice de oxigenação para uma SARA moderada.

- (A) 300
- (B) 145
- (C) 250
- (D) 100
- (E) 80

QUESTÃO 48

Qual é o medicamento amplamente utilizado no paciente hemodinamicamente instável, como forma de proporcionar uma vasoconstrição periférica e normalizar os níveis pressóricos?

- (A) Tridil.
- (B) Marevan.
- (C) Nipride.
- (D) Dormonid.
- (E) Noradrenalina.

QUESTÃO 49

A verificação da pressão do cuff faz parte da rotina do fisioterapeuta junto ao paciente sob VMI, por proporcionar efeitos adversos. Assinale a alternativa que **NÃO** corresponde a um efeito adverso de altas e baixas pressões do cuff.

- (A) Isquemia dos vasos.
- (B) Broncoaspiração.
- (C) Traqueomalácia.
- (D) Vedação da traqueia.
- (E) Fístula traqueoesofágica.

QUESTÃO 50

Paciente admitido na UTI com diagnóstico de TCE por acidente de moto. O fisioterapeuta imediatamente ajustou o ventilador de forma a ventilar o paciente com Vmin de 11L/min e PEEP: 16 cm H₂O. Com base nos ajustes feitos para esse paciente, é correto afirmar que

- (A) o ajuste do Vmin foi realizado corretamente para a fase aguda, por evitar retenção de CO₂, porém a PEEP elevada foi ajustada inadequadamente, por proporcionar aumento do retorno venoso cerebral.
- (B) os ajustes dos parâmetros foram realizados corretamente, porque o Vmin proporciona uma vasodilatação cerebral melhorando o fluxo ao SNC e, quando associado à PEEP elevada, aumenta a oxigenação dos tecidos.
- (C) a hiperventilação profilática é contraindicada no TCE e, quando associada à PEEP elevada, irá repercutir em aumento da PIC.
- (D) no TCE o Vmin deverá ser ajustado acima de 12 L/min e a PEEP com valores fisiológicos de 5 cm H₂O, estando, portanto, inadequados os ajustes na admissão.
- (E) no TCE o Vmin deverá ser 4 a 5 L/min e a PEEP ajustada de acordo com a PCO₂ da gasometria venosa, estando, portanto, inadequados os ajustes na admissão.

