



T0491010N

SERVIÇO PÚBLICO FEDERAL
UNIVERSIDADE FEDERAL DA FRONTEIRA SUL
CONCURSO PÚBLICO - EDITAL Nº 763/UFFS/2016

NÍVEL DE CLASSIFICAÇÃO E

FARMACÊUTICO

Nome do Candidato

Inscrição

COMPOSIÇÃO DO CADERNO

Língua Portuguesa	01 a 05
Raciocínio Lógico e Matemático	06 a 10
Informática	11 a 15
Atualidades	16 a 20
Noções de Direito Administrativo/ Administração Pública	21 a 25
Conhecimentos Específicos	26 a 50

INSTRUÇÕES

1. Confira seu nome, o número do seu documento e o número de sua inscrição na Folha de Respostas. Além disso, não se esqueça de conferir seu Caderno de Questões quanto a falhas de impressão e de numeração e se o cargo corresponde àquele para o qual você se inscreveu. Preencha os campos destinados à assinatura e ao número de inscrição. Qualquer divergência comunique ao fiscal.
2. O único documento válido para avaliação é a Folha de Respostas. Só é permitido o uso de caneta esferográfica transparente de cor azul ou preta para o preenchimento desse documento, que deve ser preenchido da seguinte maneira: ●
3. O prazo de realização da prova é de 4 (quatro) horas, incluindo a marcação da Folha de Respostas. Após 60 (sessenta) minutos do início da prova, o candidato estará liberado para utilizar o sanitário ou deixar definitivamente o local de aplicação. Os 3 (três) últimos candidatos só poderão retirar-se da sala juntos.
4. Ao término de sua prova, comunique ao fiscal, devolvendo-lhe a Folha de Respostas, devidamente preenchida e assinada. O candidato poderá levar consigo o Caderno de Questões, desde que aguarde em sala o prazo de realização da prova estabelecido em edital.
5. As provas e os gabaritos preliminares estarão disponíveis no site do Instituto AOCB - www.institutoaocb.org.br, no dia posterior à aplicação da prova.
6. Implicará na eliminação do candidato, caso, durante a realização das provas, qualquer equipamento eletrônico venha emitir ruídos, mesmo que devidamente acondicionado no envelope de guarda de pertences. O NÃO cumprimento a qualquer uma das determinações constantes em Edital, no presente Caderno ou na Folha de Respostas incorrerá na eliminação do candidato.



----- (destaque aqui) -----

Gabarito Rascunho

01	02	03	04	05	06	07	08	09	10	11	12	13	14	15	16	17	18	19	20	21	22	23	24	25	
26	27	28	29	30	31	32	33	34	35	36	37	38	39	40	41	42	43	44	45	46	47	48	49	50	

Tomar remédio é fácil; difícil é tomar rumo

Remédios antidepressivos nem sempre funcionam. Sua eficácia pode depender de quão estressado você está.

Daniel Martins de Barros

A depressão caminha para se tornar uma das principais doenças da humanidade. Segundo a Organização Mundial da Saúde ela afeta 350 milhões de pessoas, e daqui quatro anos se tornará a principal causa de incapacidade no mundo. Parte desse aumento se deve ao melhor esclarecimento das pessoas e à maior taxa de diagnósticos, mas não é só isso. O suicídio também aumenta mundo afora, indicando que há crescimento real no número de casos. A pergunta principal é: por quê?

Como todos os transtornos mentais, a depressão não tem uma causa só, bem definida. Sua origem é “multifatorial”, ou seja, múltiplos fatores contribuem para que ela surja. E um dos personagens mais cotados para vilão principal no aumento dos casos é o estresse. Ele não é um problema exclusivo do nosso tempo, sempre existiu, mas hoje em dia, onde quer que procuremos, vamos achar fontes de estresse. Seja vinda do trabalho onde se exige sempre mais; seja do meio cultural, com o fluxo de informação ininterrupto sobrecarregando nossos cérebros; do ambiente doméstico, com relações e papéis sendo redefinidos, gerando insegurança; ou mesmo do simples fato de o mundo passar por uma urbanização crescente, levando para mais gente o bônus, mas também o ônus de se viver em cidades. Uma das maneiras de o estresse levar à depressão é por estimular a resposta inflamatória geral do nosso organismo, desgastando-o lentamente.

O pior é que esse estresse todo pode não só estar causando, mas também perpetuando a depressão. Um estudo acaba de ser publicado investigando porque os antidepressivos funcionam, mas não para todo mundo. Sabendo desse papel da resposta inflamatória na origem da depressão os cientistas estressaram um grupo de ratos, levando-os a ter alterações comportamentais semelhantes às que ocorrem nos deprimidos. Passaram então a tratá-los com placebo ou com o antidepressivo fluoxetina, mantendo metade no ambiente estressante original e metade num ambiente tranquilo. Resultado? Não só o comportamento

desses últimos melhorou mais do que nos outros, como também os parâmetros biológicos de atividade inflamatória diminuíram, enquanto nos pobres ratos estressados a inflamação aumentou.

Os pesquisadores concluíram algo difícil de discordar: não adianta muito tomar remédio se nós não atuarmos também no ambiente. O que faz todo sentido: se a origem da depressão não é só química, apenas medicamentos dificilmente bastarão para curá-la.

E como se combate o estresse se ele vem de todos os lados? Pode ser difícil, mas não é impossível. Cuidando bem do sono, por exemplo: a maioria das pessoas que dorme menos do que gostaria tem falta de sono por sua própria culpa, por ficar na TV ou celular por mais tempo do que deveria. E o sedentarismo, então? Não é preciso ter dinheiro para *personal trainer*: meia hora de caminhada na rua, dia sim, dia não, já combate os sintomas do estresse. Isso para não falar de alimentação – dietas ricas em carboidratos simples (açúcar e farinha) contribuem para também ativar o estado inflamatório do organismo, enquanto dietas saudáveis fazem o oposto.

Talvez você não possa mudar de chefe, de cidade ou de família. Mas com certeza poderia mudar de vida. Só que, como sempre digo, tomar remédio é fácil. O difícil é tomar rumo.

Texto adaptado de: <http://vida-estilo.estadao.com.br/blogs/daniel-martins-de-barros/tomar-remedio-e-facil-dificil-e-tomar-rumo/>

1. A partir da leitura integral do texto “Tomar remédio é fácil; difícil é tomar rumo”, assinale a alternativa correta.

- (A) Conforme dados divulgados pela Organização Mundial da Saúde, a depressão é, na atualidade, a principal doença da humanidade.
- (B) Apesar de não ser um problema exclusivo da contemporaneidade, o estresse é identificado hoje, uma vez que está relacionado ao modo de vida moderno, como a única causa a ser combatida para prevenção e tratamento da depressão.
- (C) O posicionamento do autor do texto, evidenciado pelos argumentos que ele apresenta, demonstra seu preconceito e sua ignorância em relação à tratativa da depressão enquanto uma doença, fato que se comprova pelo trecho “Só que, como sempre digo, tomar remédio é fácil. O difícil é tomar rumo”.
- (D) A depressão é uma doença que pode ter como ponto de partida diversos fatores, inclusive externos ao indivíduo, o que justifica um tratamento que também tenha como foco o combate à fonte exterior do estresse ao qual o doente está submetido.
- (E) Os estudos realizados com ratos em laboratórios acerca das causas e do tratamento da depressão não podem ser utilizados como parâmetro para propor alternativas para o combate da doença em seres humanos, uma vez que o funcionamento cerebral de um humano e de um rato são incomparáveis.

2. Em relação ao conteúdo elaborado no texto, sobre a expressão “tomar rumo”, evidenciada tanto no título quanto no último parágrafo em oposição a “tomar remédio”, é correto afirmar que

- (A) considerando que se registra, contemporaneamente, um aumento significativo tanto dos casos de depressão quanto dos casos de suicídio e que, conforme bem exemplifica o relato da experiência científica retomada pelo texto, o ambiente inevitavelmente estressante no qual vivemos neutraliza a eficácia dos medicamentos, a expressão em questão evidencia uma necessidade de enfrentar a depressão totalmente sem a utilização de medicamentos.
- (B) considerando que a experiência científica relatada no texto evidenciou que o tratamento da depressão em ratos por meio de placebo demonstrou ser tão eficaz quanto o tratamento com o antidepressivo fluoxetina, a expressão em questão corrobora a conclusão dos

pesquisadores que constataram a ineficácia total dos remédios comuns no combate à depressão, sendo menos oneroso ao organismo do doente tomar placebo.

- (C) considerando que a principal causa da depressão é o estresse e que, como explica o autor do texto, uma das maneiras deste acarretar em depressão é estimulando a resposta inflamatória geral do nosso organismo, desgastando-o lentamente, a expressão em questão indica a necessidade de que o doente em tratamento da depressão tome, além do antidepressivo fluoxetina, também anti-inflamatórios.
- (D) considerando que a depressão tem como principal causa o estresse e de que este vem de todos os lados, a expressão em questão evidencia que se curar da depressão é difícil, mas não impossível e que, ainda que o doente tome remédio, medida considerada fácil, é necessário que elimine as causas do seu estresse tomando atitudes como contratar um personal trainer, enriquecer a dieta com carboidratos simples e mudar de emprego ou cidade.
- (E) considerando que a origem da depressão é multifatorial e que um dos principais agentes para aumento de casos da doença é o estresse, a expressão em questão evidencia a necessidade, relatada pelo autor do texto, tanto por meio do exemplo da experiência científica quanto pelas sugestões de alterações de hábitos, de que, contíguo à utilização de medicamentos, o doente assuma novas atitudes que combatam o estresse do dia a dia.

3. Em relação às palavras: “suicídio”, “também”, “número”, “crescimento” e “ininterrupto”, que foram retiradas do texto, e considerando as regras de acentuação e as regras de divisão silábica das palavras da língua portuguesa, assinale a alternativa correta.

- (A) Justifica-se a acentuação das palavras “suicídio” e “número”, pois recebem acento todas as palavras proparoxítonas, e da palavra “também”, pois recebe acento a vogal “e” da terminação “em” das palavras oxítonas; registra-se a divisão silábica das palavras “crescimento” e “ininterrupto”, da seguinte forma: cres/ci/men/to e i/nin/ter/ru/p/to.
- (B) Justifica-se a acentuação das palavras “suicídio”, “também” e “número”, respectivamente, pois recebe acento a vogal tônica das paroxítonas terminadas em ditongo oral, recebe acento a vogal “e” da terminação “em” das palavras oxítonas e recebem acento todas as palavras



- proparoxítonas; registra-se a divisão silábica das palavras “crescimento” e “ininterrupto”, da seguinte forma: cres/ci/men/to e i/nin/ter/rup/to.
- (C) Justifica-se a acentuação das palavras “suicídio”, “também” e “número”, respectivamente, pois recebe acento a vogal tônica de todas as palavras paroxítonas terminadas em “o”, recebe acento a vogal tônica de todas as palavras oxítonas terminadas pelas consoantes nasais “m” ou “n” e recebem acento todas as palavras proparoxítonas; registra-se a divisão silábica das palavras “crescimento” e “ininterrupto”, da seguinte forma: cre/sci/men/to e i/nin/te/rrup/to.
- (D) Justifica-se a acentuação das palavras “suicídio”, “também” e “número”, pois recebem acento agudo todas as vogais abertas que estiverem na sílaba tônica de palavras paroxítonas, oxítonas e proparoxítonas da língua portuguesa; registra-se a divisão silábica das palavras “crescimento” e “ininterrupto”, da seguinte forma: cres/ci/men/to; i/nin/te/rrup/to.
- (E) Justifica-se a acentuação das palavras “suicídio”, “também” e “número”, respectivamente, pois recebe acento agudo a vogal “i” precedida da consoante “c” em palavras paroxítonas, recebe acento agudo a vogal “e” seguida da consoante “m” em palavras oxítonas e recebem acento todas as palavras proparoxítonas; registra-se a divisão silábica das palavras “crescimento” e “ininterrupto”, da seguinte forma: cres/ci/men/to e i/nin/ter/rup/to.

4. Sobre o excerto “Não só o comportamento desses últimos melhorou mais do que o dos outros, como também os parâmetros biológicos de atividade inflamatória diminuíram, enquanto nos pobres ratos estressados a inflamação aumentou”, é correto afirmar que

- (A) há dígrafo nas palavras “comportamento” e “melhorou” e a expressão “mais do que” estabelece uma comparação de superioridade.
- (B) há encontro consonantal nas palavras “desses” e “pobres” e a palavra “ratos” está flexionada no masculino plural.
- (C) há ditongo crescente nas palavras “mais” e “inflamatória” e a palavra “comportamento” pertence à classe dos advérbios.
- (D) há ditongo e dígrafo na palavra “outros” e a palavra “enquanto” pertence a uma classe de palavras invariáveis.
- (E) há hiato nas palavras “enquanto” e “aumentar” e tanto “comportamento” quanto “inflamação” são palavras que pertencem à classe dos substantivos.

5. Em relação às afirmações a seguir, assinale a alternativa correta.

- (A) No excerto “Passaram então a tratá-los com placebo ou com o **antidepressivo** fluoxetina, mantendo metade no ambiente **estressante** original e metade num ambiente tranquilo”, as palavras em destaque são formadas a partir de um processo de composição, por meio do qual se anexam dois radicais distintos para formar uma nova palavra.
- (B) No excerto “Passaram então a **tratá-los** com placebo ou com o antidepressivo fluoxetina, mantendo metade no ambiente estressante original e metade num ambiente tranquilo”, o termo destacado se constitui de um verbo e um pronome em posição enclítica, sendo que o pronome tem função referencial anafórica e retoma a palavra “cientistas”, expressa anteriormente no texto.
- (C) No excerto “Um estudo, **que acaba de ser** publicado, investigou porque os antidepressivos funcionam, mas não para todo mundo”, o “que” desempenha a função de sujeito e a expressão “acaba de ser” trata-se de uma locução verbal.
- (D) No excerto “Não só o comportamento desses últimos **melhorou** mais do que o dos outros, como também os parâmetros biológicos de atividade inflamatória diminuíram, enquanto nos pobres ratos estressados a inflamação **aumentou**”, ambos os verbos destacados possuem o mesmo sujeito.
- (E) No excerto “Um estudo, **que acaba de ser publicado**, investigou porque os antidepressivos funcionam, mas não para todo mundo”, o “que” funciona como conjunção integrante ligando os termos da oração, o verbo “acaba” funciona como verbo de ligação e a expressão “de ser publicado” funciona como predicativo do sujeito.

RACIOCÍNIO LÓGICO E MATEMÁTICO

6. Uma determinada quantia foi dividida entre três pessoas de maneira inversamente proporcional a suas idades que são 20, 30 e 36 anos. Se a pessoa mais velha recebeu um total de R\$ 50.000,00, qual foi a quantia que a mais nova recebeu?

- (A) R\$ 5.000,00.
(B) R\$ 20.000,00.
(C) R\$ 60.000,00.
(D) R\$ 85.000,00.
(E) R\$ 90.000,00.



7. O dobro de um número somado com sua terça parte resulta em 49. Qual é esse número?

- (A) 7
- (B) 19
- (C) 21
- (D) 25
- (E) 28

8. Lucas fez uma compra no total de R\$ 2.540,00 e pagou, no ato, o valor de R\$ 1.143,00. Nesse caso, qual foi a porcentagem que Lucas pagou?

- (A) 42%.
- (B) 45%.
- (C) 49%.
- (D) 51%.
- (E) 55%.

9. Qual é o capital que rende juros de R\$ 6.750,00 durante 5 meses à taxa de juros simples de 3% ao mês?

- (A) R\$ 45.000,00.
- (B) R\$ 50.000,00.
- (C) R\$ 55.000,00.
- (D) R\$ 58.000,00.
- (E) R\$ 67.500,00.


10. Durante uma tempestade, acabou a energia da casa de Luciana, então ela acendeu uma vela com altura de 84 decímetros. Se essa vela diminuir 10 milímetros por minuto, quantas horas irá levar para ela se consumir completamente?

- (A) 7 horas.
- (B) 10 horas.
- (C) 12 horas.
- (D) 14 horas.
- (E) 20 horas.

INFORMÁTICA


11. Acerca dos conhecimentos básicos sobre Hardware, o termo "Onboard" é utilizado para indicar

- (A) que o processador possui apenas uma memória CACHE.
- (B) que a placa mãe possui apenas uma interface de rede.
- (C) que o microcomputador é monoprocessado.
- (D) que o microcomputador é multiprocessado.
- (E) que o dispositivo está integrado à Placa Mãe.

12. Considerando o Microsoft PowerPoint 2007, versão em português, em sua instalação padrão, o botão  que está disponível no menu Revisão, exerce a função

- (A) de correção de Ortografia e Gramática.
- (B) de ferramenta de desenho.
- (C) formas.
- (D) traduzir.
- (E) fórmulas.

13. Considerando o Microsoft Word 2007, versão Professional em português, em sua instalação padrão, a funcionalidade representada na imagem a seguir permite

 Exibir Lado a Lado

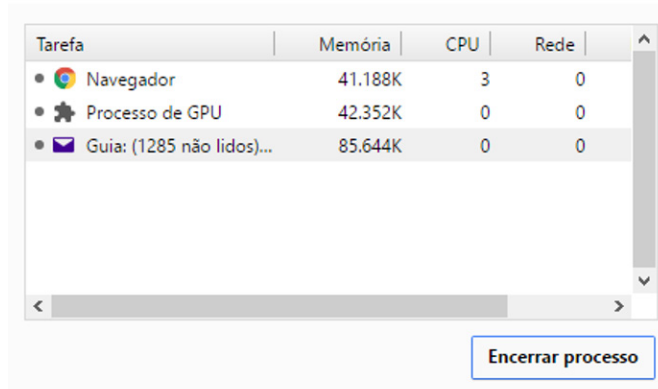
- (A) exibir dois documentos lado a lado, para poder comparar os respectivos conteúdos.
- (B) exibir duas páginas do mesmo documento na tela, para poder otimizar o trabalho.
- (C) dividir a mesma página em duas colunas, para organizar o conteúdo.
- (D) dividir a mesma página em diversas colunas para poder otimizar a área de impressão.
- (E) formatar o documento em colunas, para a confecção de folhetos.

14. Considerando o Microsoft Excel 2007, versão Professional em português, em sua instalação padrão, assinale a alternativa que apresenta a fórmula que, ao ser executada, terá o algarismo 5 como resultado.

- (A) =SE(3^2=6;2+3;SE(2*3>5;5^2;10-5))
- (B) =SE(5/5+5*2=12;3*2;5^1)
- (C) =SE(3^2<>3*3;2+3;SE(3*3>5;5^0;10-5))
- (D) =SE(3*2=5;SE(3*3>5;5;5);SE(3*3>5;1;5))
- (E) =SE(7/2*2>10^1;5^0;2+2*1)

15. Considerando o navegador Google Chrome, versão 52 em português, instalado no Sistema Operacional Windows 7, a Tecla de Atalho Shift + Esc possibilita o acesso ao recurso representado na imagem a seguir, denominado

Obs.: O caractere “+” foi utilizado apenas para a interpretação da questão.



- (A) Favoritos.
- (B) Extensões & Complementos.
- (C) Gerenciador de Tarefas.
- (D) Histórico.
- (E) Downloads.

ATUALIDADES

16. O Brasil já teve um período no qual foi governado por militares mediante uma intervenção. Assinale a alternativa correta com o nome do presidente deposto e a duração desse período.

- (A) Emílio Médici/ 1964-1975.
- (B) Getúlio Vargas/ 1967-1985.
- (C) João Goulart/1964-1985.
- (D) Jânio Quadros/1967-1975.
- (E) Artur da Costa e Silva/1964-1987.

17. O Sistema Financeiro Nacional (SFN) do Brasil é formado por um conjunto de instituições, financeiras ou não, voltadas para a gestão da política monetária do governo federal. O Banco Central do Brasil propõe uma subdivisão do Sistema Financeiro Nacional em 3 níveis, órgãos normativos, entidades supervisoras e operadores. Assinale a alternativa que apresenta apenas órgãos normativos do SFN.

- (A) Conselho Nacional Monetário, Conselho Nacional de Seguros Privados, Conselho Nacional de Previdência Complementar.
- (B) Conselho Monetário Nacional, Banco Central do Brasil e Caixa Econômica.
- (C) Conselho Nacional Monetário, Conselho Nacional de Seguros Privados, Secretaria de Desenvolvimento Financeiro e Social.
- (D) Secretaria de Desenvolvimento Financeiro e Social, Conselho Nacional Monetário, Comissão de Valores Mobiliários.
- (E) Bolsa de Valores, Conselho Nacional de Seguros Privados, Conselho Nacional de Previdência Complementar.

18. Segundo o Instituto Nacional de Câncer José Alencar Gomes da Silva, foram registradas 189.454 mortes por câncer em 2013. Para 2016, estima-se a ocorrência de mais de 596 mil casos da doença. Em 2015 e 2016, houve uma grande comoção no Brasil para a liberação de um tratamento desenvolvido a partir dos estudos de um professor aposentado do Instituto de Química de São Carlos (IQSC). Assinale a alternativa que apresenta o nome desse professor e a droga utilizada nesse tratamento.

- (A) Tulio Simoncini / Bicarbonato de Sódio.
- (B) Adib Jatene/ Vitamina D sintética.
- (C) Genésio Pacheco/ Vacina antibrucélica.
- (D) Gilberto O. Chierice / Fosfoetamina Sintética.
- (E) Alberto Peribanez / Progesterona Bioidêntica.

19. O aumento do preço da energia elétrica para o consumidor final no Brasil incentivou o consumo mais consciente e o aumento de pesquisas por novas fontes de energia. Assinale a alternativa que apresenta apenas empresas/órgãos que regulem ou estejam envolvidos com a produção e distribuição de energia elétrica no Brasil.

- (A) Aneel, Anatel, Petrobrás.
- (B) Eletrobras, Aneel, Abradee.
- (C) Anatel, ANP, Abradee.
- (D) Eletrobras, ANP, ENRE.
- (E) ANP, Aneel, ANA.

20. O filme brasileiro Aquarius ganhou repercussão mundial quando parte de seu elenco fez um protesto no Festival de Cannes 2016. Assinale a alternativa que apresenta o único filme brasileiro que ganhou a Palma de Ouro, prêmio principal no Festival de Cannes.

- (A) “Vidas Secas”, de Glauber Rocha, em 1963.
- (B) “O Beijo da Mulher Aranha”, 1985, de Hector Babenco.
- (C) “Eu sei que vou te amar”, de Arnaldo Jabor, em 1986.
- (D) “Central do Brasil”, de Walter Salles, em 1998.
- (E) “O Pagador de promessas”, de Anselmo Duarte, em 1962.

NOÇÕES DE DIREITO ADMINISTRATIVO/ ADMINISTRAÇÃO PÚBLICA

21. Segundo a Lei 8.429/1993, atos de improbidade são aqueles praticados por qualquer agente público, servidor ou não, contra a administração direta, indireta ou fundacional de qualquer dos Poderes da União, dos Estados, do Distrito Federal, dos Municípios, de Território, entre outras entidades. Nesse sentido, constitui ato de improbidade que acarreta enriquecimento ilícito

- (A) permitir ou facilitar a aquisição, permuta ou locação de bem ou serviço por preço superior ao de mercado.
- (B) realizar operação financeira sem observância das normas legais e regulamentares ou aceitar garantia insuficiente ou inidônea.
- (C) ordenar ou permitir a realização de despesas não autorizadas em lei ou regulamento.
- (D) perceber vantagem econômica para intermediar a liberação ou aplicação de verba pública de qualquer natureza.
- (E) liberar verba pública sem a estrita observância das normas pertinentes ou influir de qualquer forma para a sua aplicação irregular.

22. Segundo o que dispõe a Lei 8.666/1993, a modalidade de licitação realizada entre interessados devidamente cadastrados ou que atenderem a todas as condições exigidas para cadastramento até o terceiro dia anterior à data do recebimento das propostas, observada a necessária qualificação, denomina-se

- (A) Leilão.
- (B) Concurso.
- (C) Concorrência.
- (D) Convite.
- (E) Tomada de Preço.

23. Em relação ao que dispõe o Código de Ética dos Servidores (Decreto 1.171/1994), assinale a alternativa correta.

- (A) A pena aplicável ao servidor público pela Comissão de Ética é a de censura, advertência ou suspensão e sua fundamentação constará do respectivo parecer, assinado pelo presidente da comissão, com ciência do faltoso.
- (B) Constitui dever do servidor comunicar em até 30 (trinta) dias a seus superiores todo e qualquer ato ou fato contrário ao interesse público, salvo os que lhe prejudicar.
- (C) A constituição da Comissão de Ética será comunicada à Secretaria da Administração Federal da Presidência da República, com a indicação dos respectivos membros titulares e suplentes.
- (D) É vedado ao servidor exercer atividade profissional ética ou ligar o seu nome a qualquer empreendimento.
- (E) É vedado ao servidor utilizar os avanços técnicos e científicos ao seu alcance ou do seu conhecimento para atendimento do seu mister.

24. De acordo com o texto constitucional, no que se refere a servidor público da administração direta, autárquica e fundacional, quando no exercício de mandato eletivo, assinale a alternativa correta.

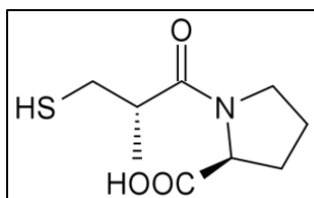
- (A) Tratando-se de mandato eletivo federal, estadual ou distrital, ficará afastado de seu cargo, emprego ou função. Havendo compatibilidade de horários, perceberá as vantagens de seu cargo, emprego ou função, sem prejuízo da remuneração do cargo eletivo.
- (B) Investido no mandato de Prefeito, será afastado do cargo, emprego ou função, sendo-lhe imposta a remuneração do cargo eletivo.
- (C) Para efeito de benefício previdenciário, no caso de afastamento, os valores serão determinados como se o servidor no exercício estivesse.
- (D) Investido no mandato de Vereador, independente da compatibilidade de horários, ficará afastado de seu cargo, emprego ou função.
- (E) Em qualquer caso que exija o afastamento para o exercício de mandato eletivo, seu tempo de serviço será contado para todos os efeitos legais, inclusive para promoção por merecimento.

25. De acordo com o que estabelece a Lei 8.112/1990, a forma de provimento de cargo público que consiste na reinvestidura do servidor estável no cargo anteriormente ocupado, ou no cargo resultante de sua transformação, quando invalidada a sua demissão por decisão administrativa ou judicial, com ressarcimento de todas as vantagens, denomina-se

- (A) readaptação.
- (B) reintegração.
- (C) reversão.
- (D) aproveitamento.
- (E) recondução.

CONHECIMENTOS ESPECÍFICOS

26. O Captopril (representado na figura a seguir) é indicado para o tratamento de pacientes com hipertensão arterial, insuficiência cardíaca, infarto do miocárdio e nefropatia diabética. No controle de qualidade físico-químico de comprimidos contendo captopril 25 mg associado a excipientes em quantidade suficiente para 100 mg, utilizando-se blísteres como embalagem primária, obteve-se os resultados apresentados na seguinte tabela. De acordo com esses resultados, assinale a alternativa INCORRETA.



Parâmetro	Valor encontrado
Peso Médio	101, 2 mg
Friabilidade	5%
Dureza	62 N
Tempo de desintegração	29 s
Quantidade de captopril dissolvido	99,8%
Vazamento	100%

- (A) No ensaio de friabilidade, o valor encontrado está em conformidade com o estabelecido pela Farmacopeia Brasileira.
- (B) O valor do peso médio encontrado está dentro das especificações que preconizam a Farmacopeia Brasileira.
- (C) O teste para determinação da dureza mede a força aplicada diametralmente, necessária para esmagar dez comprimidos de captopril 25 mg, individualmente, sendo a força medida

em Newton (N) e o valor encontrado dentro das especificações que preconizam a Farmacopeia Brasileira.

- (D) O resultado encontrado no teste de desintegração dos comprimidos de captopril 25 mg está em conformidade com a Farmacopeia Brasileira.
- (E) O teste de vazamento pode ser avaliado pelo percentual de blísteres não vazados, sendo 95% o limite mínimo de unidades sem vazamento.

27. Sobre a titulometria em meio aquoso e não aquoso, analise as assertivas e assinale a alternativa correta.

- I. Segundo Bronsted-Lowry, os ácidos são definidos como aceitadores de prótons e bases doadoras de prótons.
- II. É possível medir a concentração de hidrogênio iônico em uma solução a partir de uma escala logarítmica inversa, que recebe o nome de potencial hidrogeniônico ou, simplesmente, escala de pH.
- III. Por meio do cálculo de titulação, é possível descobrir a concentração do ácido em uma solução.
- IV. Recomenda-se sempre adicionar o ácido concentrado sobre a água e nunca o contrário.
- V. Os fármacos que não podem ser dosados em meio aquoso, por serem demasiadamente pouco básicos ou pouco ácidos, podem ser dosados em meio não aquoso.

- (A) I, II, III, IV e V estão corretas.
- (B) I, II, III, IV e V estão incorretas.
- (C) Apenas I está incorreta.
- (D) Apenas I, IV e V estão incorretas.
- (E) Apenas IV e V estão incorretas.

28. A medida da falta de resistência dos comprimidos à abrasão, quando submetidos à ação mecânica, é denominada

- (A) dureza.
- (B) desintegração.
- (C) dissolução.
- (D) uniformidade de conteúdo.
- (E) friabilidade.

29. A NBR ISO/IEC 17025 é uma referência normativa que trata dos requisitos gerais para competência de laboratórios de ensaio e calibração. Segundo essa norma, na rastreabilidade de medição,

- (A) todos os equipamentos utilizados em ensaios e/ou em calibrações devem ser calibrados, exceto os equipamentos utilizados para medições auxiliares (por exemplo: termohigrômetros).
- (B) o laboratório deve estabelecer um programa e um procedimento para a calibração dos seus equipamentos.
- (C) o laboratório de calibração não pode estabelecer a rastreabilidade ao SI dos seus próprios padrões e instrumentos de medição.
- (D) a ligação às unidades SI não pode ser obtida pela referência aos padrões nacionais.
- (E) a rastreabilidade aos padrões nacionais requer, necessariamente, o uso do instituto nacional de metrologia do país no qual o laboratório está localizado.

30. Qual é o ensaio farmacopêico que expressa a resistência de líquidos ao escoamento?

- (A) Poder rotatório.
- (B) Textura.
- (C) Dureza.
- (D) Viscosidade.
- (E) Índice de refração.

31. As Boas Práticas de Fabricação (BPF) são a parte da Garantia da Qualidade que assegura que os produtos são consistentemente produzidos e controlados, com padrões de qualidade apropriados para o uso pretendido e requerido pelo registro. O cumprimento das BPF está dirigido primeiramente à diminuição dos riscos inerentes a qualquer produção farmacêutica os quais não podem ser detectados por meio da realização de ensaios nos produtos terminados. Qual é a legislação que regula as Boas Práticas de Fabricação de Medicamentos (BPFM) na indústria farmacêutica?

- (A) RDC nº 17, de 16 de abril de 2010.
- (B) RDC nº 210, de 04 de fevereiro de 2003.
- (C) RDC nº 67, de 08 de outubro de 2007.
- (D) RDC nº 33, de 19 de abril de 2000.
- (E) RDC nº 64, de 23 de fevereiro de 2016.

32. Consiste em aplicar o produto sobre uma unidade de epiderme humana reconstruída. A viabilidade celular é avaliada pela medida da atividade mitocondrial, através do corante MTT que forma um precipitado azul (formazan) sobre as células viáveis, quantificado por espectrofotometria. A qual teste o enunciado se refere?

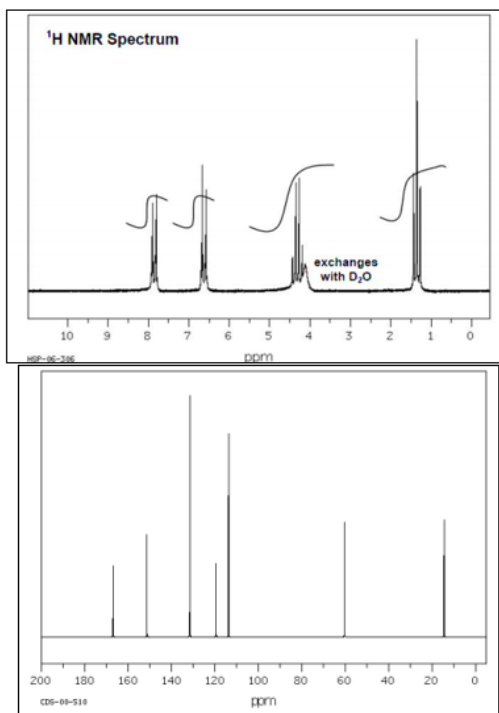
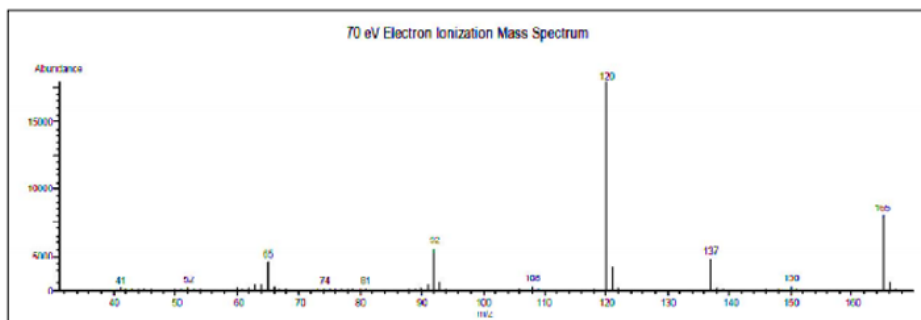
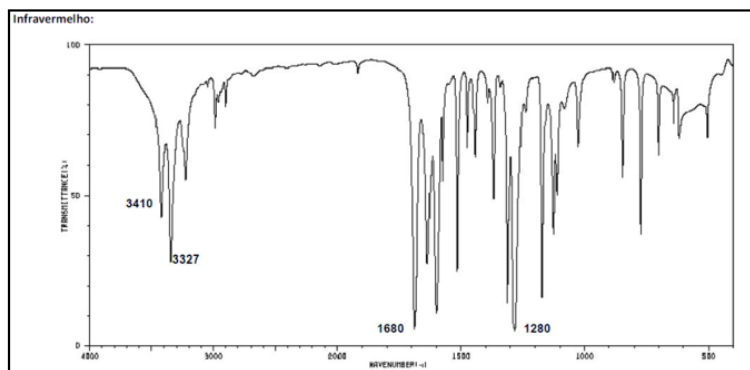
- (A) Teste de fototoxicidade.
- (B) Citotoxicidade pelo método de vermelho neutro.
- (C) Teste de corrosividade.
- (D) Red Blood Cell System.
- (E) Teste de irritação dérmica primária e cumulativa.

33. Assinale a alternativa que apresenta um detector universal que pode ser utilizado na Cromatografia Líquida de Alta Eficiência (CLAE).

- (A) Índice de refração.
- (B) UV-VIS.
- (C) Fluorescência.
- (D) Ionização de chama.
- (E) Fotoionização.



34. Os ensaios de identificação do princípio ativo de medicamentos têm por objetivo verificar se o fármaco presente no medicamento é o declarado no rótulo do produto. Para tanto, pode-se recorrer a espectros de infravermelho, de massa, Ressonância Magnética Nuclear (RMN) de H e de C13 conforme ilustrado a seguir, respectivamente. Os espectros apresentados a seguir sugerem qual fármaco?



- (A) Benzocaína: C₉H₁₁NO₂.
 (B) Aspirina: C₉H₈O₄.
 (C) Formaldeído: CH₂O.
 (D) Sinvastatina: C₂₅H₃₈O₅.
 (E) Testosterona: C₁₉H₂₈O₂.

35. “A população microbiana que é grande o suficiente para impedir totalmente a formação de zonas de inibição de crescimento” é a

- (A) população de inóculo N_0 .
- (B) população crítica N' .
- (C) população inibitória N .
- (D) concentração crítica m .
- (E) concentração inicial m_0 .

36. Referente ao teste de irritação primária de pele pelo método de Draize, assinale a alternativa INCORRETA.

- (A) A irritação primária de pele é medida por uma técnica de *patch-test* na pele tricotomizada de coelhos albinos, intacta e após a abrasão.
- (B) Um mínimo de 06 coelhos são usados para cada condição de pele. A substância teste aplicada é de 0,5 mL para líquidos ou 0,5 g para sólidos.
- (C) Os produtos semissólidos são dissolvidos em solventes adequados e aplicados na forma líquida no local do teste.
- (D) A abrasão é um recurso adotado para aumentar o efeito que se espera de um agente irritante, fazendo com que a absorção percutânea passe a não ser um fator limitante.
- (E) A região do corpo entre os membros é envolvida com material impermeável, por um período de 12 horas, a fim de manter a amostra aplicada no local. Depois desse período, são analisadas as reações resultantes.

37. Nas indústrias químicas, farmacêuticas, alimentícias, refinarias, petroquímicas, laboratórios de análises clínicas, ambiental e forense, entre outras, frequentemente é necessário separar, isolar, purificar, identificar e quantificar os componentes de misturas, muitas vezes bastante complexas. A Cromatografia Líquida de Alta Eficiência (CLAE) é bastante utilizada na realização de separações e análises quantitativas de uma grande quantidade de compostos presentes em vários tipos de amostras, em escala de tempo de poucos minutos, com alta resolução, eficiência e sensibilidade. Sobre a CLAE, assinale a alternativa correta.

- (A) A identificação e separação dos analitos é caracterizada pelo fator de retenção (Fr), que corresponde à razão entre a distância percorrida pelo analito e a distância percorrida pela fase móvel.
- (B) As amostras são aplicadas nas cromatoplacas na forma de soluções, em solventes não voláteis.
- (C) Em geral, os métodos químicos de revelação não

são destrutivos, como a revelação com solução ácida de sulfato cérico ou com o reagente de Dragendorff.

- (D) A eficiência da coluna é medida em pratos teóricos (N). Quanto maior o número de pratos teóricos ou a altura equivalente a um prato (H), maior a sua eficiência.
- (E) Na cromatografia em fase normal, a fase estacionária é mais apolar que a fase móvel, ao contrário da cromatografia em fase reversa.

38. Preencha as lacunas e assinale a alternativa correta.

_____ se caracterizam por possuírem propriedades básicas ou elementares, cuja comprovação não seja inicialmente necessária e não requeiram informações detalhadas quanto ao seu modo de usar e suas restrições de uso, como _____.

- (A) Produtos de grau 2 / xampú anticaspa
- (B) Produtos de grau 1 / perfume sólido
- (C) Produtos oficinais / creme com ureia
- (D) Produtos magistrais / xampú de cetoconazol
- (E) Especialidades farmacêuticas / Inneov Nutri Care®

39. São métodos analíticos utilizados na detecção e/ou quantificação de endotoxinas bacterianas, EXCETO

- (A) ponto final de gelificação.
- (B) ensaio turbidimétrico.
- (C) método cromogênico.
- (D) método colorimétrico de proteína de Lowry.
- (E) volumetria ácido-base.

40. Preencha a lacuna e assinale a alternativa correta.

O controle de qualidade de medicamentos e cosméticos é imprescindível para garantia da obtenção de produtos estáveis, eficazes e seguros. O _____ tem como objetivo avaliar o comportamento do produto em condições normais de armazenamento para comprovar o prazo de validade estimado.

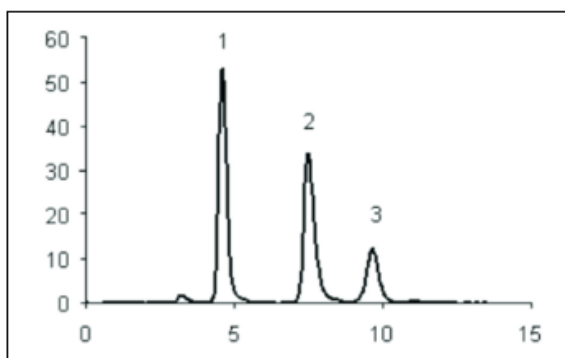
- (A) teste de estabilidade de longa duração
- (B) teste de separação de fases
- (C) valor de pH
- (D) teste preliminar de viscosidade
- (E) teste de estabilidade acelerada



41. Em relação à análise da qualidade microbiana de produtos não estéreis, assinale a alternativa INCORRETA.

- (A) A amostragem a ser efetuada para investigação quanto ao atendimento aos padrões microbianos deve ser representativa, em termos de abrangência do volume contido, do número de unidades contenedoras e das operações unitárias envolvendo risco de contaminação adicional ou de proliferação microbiana.
- (B) A amostragem deve ser feita em local limpo, por operador treinado, utilizando-se recipientes esterilizados.
- (C) O método de membrana filtrante, utilizado na contagem de microrganismos, apresenta como vantagem permitir volumes elevados na amostragem.
- (D) A determinação do Número Mais Provável (NMP) de microrganismos se baseia em estimativa fundamentada em probabilidade.
- (E) Os coliformes fecais são microrganismos descritos na legislação como indicadores fecais. São bacilos Gram (+), esporulados e aeróbicos.

42. O cromatograma a seguir é representativo de uma parte de uma amostra submetida à análise por cromatografia líquida de alta eficiência, utilizando fase reversa com detecção por absorção na região da luz ultravioleta.



Por meio da análise desse cromatograma, é correto concluir que

- (A) o componente 1 é mais apolar que o componente 3.
- (B) a concentração do componente 1 é semelhante à do componente 2.
- (C) o componente 1 apresenta menor interação com a fase estacionária que o componente 3.
- (D) na amostra analisada estão presentes apenas três componentes.
- (E) a concentração final do componente 3 é maior que a do componente 2.

43. Segundo as farmacopeias, a condição de esterilidade de um produto deve ser considerada com base no fato de que esse produto tenha sido processado em condições ótimas e que o resultado de uma amostragem indique a ausência de microrganismos viáveis. O método de esterilização mais indicado para soluções farmacêuticas termolábeis é a

- (A) filtração esterilizante.
- (B) esterilização por calor úmido.
- (C) esterilização por calor seco.
- (D) esterilização em estufa.
- (E) esterilização em câmara climática.

44. Documento que inclui o escopo do sistema de gestão da qualidade, os procedimentos documentados estabelecidos para o sistema de gestão da qualidade, a lista mestra e a descrição da interação entre os processos do sistema de gestão da qualidade. A qual documento o enunciado se refere?

- (A) Procedimento Operacional Padrão.
- (B) Manual da Qualidade.
- (C) Política da Qualidade.
- (D) Certificação.
- (E) Manual de Boas Práticas de Fabricação.

45. As “Boas Práticas de Fabricação (BPF) de Medicamentos” estabelecem e/ou definem que

- (A) a validação prospectiva deve ser realizada durante a rotina de produção de produtos destinados à venda.
- (B) as áreas destinadas à pesagem das matérias-primas podem estar localizadas no almoxarifado ou na área de produção, devendo ser específicas e projetadas para esse fim, possuindo sistema de exaustão independente e adequado que evite a ocorrência de contaminação cruzada.
- (C) ao realizar o ensaio de identificação de acordo com a farmacopeia de referência a empresa pode optar pela realização de apenas um dos testes descritos na monografia para esse ensaio.
- (D) as BPF são parte integrante do Controle de Qualidade e asseguram que os produtos são produzidos e controlados com padrões de qualidade apropriados para o uso pretendido.
- (E) as instalações para realização do teste de esterilidade devem cumprir com limites microbiológicos definidos para produção asséptica, ou seja, área grau B circundada por A ou um isolador grau D localizado em uma área grau A.

- 46. Na validação de metodologia analítica, a proximidade dos resultados obtidos pelo método em estudo em relação ao valor verdadeiro expressa**
- (A) exatidão.
 - (B) precisão.
 - (C) robustez.
 - (D) reprodutibilidade.
 - (E) especificidade.
- 47. “A Justiça de Pernambuco condenou os Hospitais Associados de Pernambuco e a Endomed Laboratório Farmacêutico LTDA, atualmente chamada de Fresenius KBI Brasil LTDA, a indenizar os pacientes que ficaram com sequelas e as famílias das pessoas que morreram após o uso do soro Ringer Lactato, produzido pela Endomed. O caso aconteceu em 1997. O soro contaminado foi ministrado em mais de 90 pacientes e resultou na morte de 37 pessoas”. (Fonte: JC online, 2014). Essas mortes podem ter sido ocasionadas por uma reação pirogênica. Acerca de pirogênios, assinale a alternativa INCORRETA.**
- (A) As endotoxinas são complexos de alto peso molecular associados à membrana externa de bactérias Gram (-).
 - (B) A despirogenização pode ser obtida pela inativação ou remoção das endotoxinas.
 - (C) Hidrólise ácido-base, oxidação e alquilação são exemplos de despirogenização por remoção de endotoxinas.
 - (D) O uso do Lisado de Amebócito de Limulus (LAL) como método para a detecção de endotoxinas bacterianas está previsto na Farmacopeia Brasileira.
 - (E) O ensaio de pirogênios em coelhos se baseia na medida do aumento da temperatura do coelho quando se injeta um produto que pode conter um agente contaminante do tipo pirogênico.
- 48. Na validação de uma metodologia analítica,**
- (A) a variação do pH da fase móvel, a variação na composição da fase móvel, a temperatura e o fluxo da fase móvel são parâmetros que podem resultar em variação na resposta do método por CLAE.
 - (B) a robustez é a medida da capacidade de um método analítico em resistir a grandes variações dos parâmetros analíticos.
 - (C) o limite de quantificação é a menor quantidade de analito presente em uma amostra que pode ser detectado.
 - (D) para avaliação da linearidade, é recomendado analisar, no mínimo, três concentrações diferentes de soluções.
 - (E) as metodologias analíticas descritas em farmacopeias não são consideradas validadas.
- 49. A lei de Lambert-Beer relaciona a absorvância de uma solução com a concentração de um dado analito absorvente. Nem todas as reações colorimétricas seguem a lei de Lambert-Beer. Essa lei não deverá ser utilizada, quando**
- (A) a luz utilizada é monocromática.
 - (B) as soluções a serem analisadas estiverem diluídas.
 - (C) não estiverem presentes na mesma solução mais de uma substância absorvente de luz.
 - (D) as soluções a serem analisadas estiverem concentradas.
 - (E) o limite de linearidade apresentar o limite de concentração para o qual a lei de Lambert-Beer é válida.
- 50. A validação de metodologia analítica demonstra se o método utilizado é apropriado para a finalidade pretendida, ou seja, se a determinação qualitativa, semiquantitativa e/ou quantitativa de fármacos e outras substâncias em produtos farmacêuticos é confiável. Um farmacêutico obteve durante o processo de validação de metodologia analítica por espectrofotometria um coeficiente de correlação (r) de 0,97. Analisando apenas esse parâmetro, segundo a RE 899/2003, o farmacêutico deve**
- (A) confiar no método, pois o critério mínimo de aceitação do coeficiente de correlação (r) é 0,95.
 - (B) não confiar no método, pois o critério mínimo de aceitação do coeficiente de correlação (r) é 0,98.
 - (C) não confiar no método, pois o critério mínimo de aceitação do coeficiente de correlação (r) é 0,99.
 - (D) não confiar no método, pois o critério mínimo de aceitação do coeficiente de correlação (r) é 1,0.
 - (E) considerar validada a metodologia analítica proposta.



