



M0302026N

PREFEITURA DE SÃO BENTO DO SUL
ESTADO DE SANTA CATARINA

EDITAL DE CONCURSO PÚBLICO Nº 005/2019
NÍVEL SUPERIOR - MANHÃ

MÉDICO RADIOLOGISTA

Nome do Candidato _____

Inscrição _____

Composição do Caderno

Língua Portuguesa	01 a 05
Raciocínio Lógico e Matemático	06 a 10
Informática Básica	11 a 12
Conhecimentos Gerais e Atualidades	13 a 15
Conhecimentos Específicos	16 a 30

Instruções

1. Confira seu nome, o número do seu documento e o número de sua inscrição na Folha de Respostas. Além disso, não se esqueça de conferir seu Caderno de Questões quanto a falhas de impressão e de numeração. Preencha os campos destinados à assinatura e ao número de inscrição. Qualquer divergência, comunique ao fiscal.
2. O único documento válido para avaliação é a Folha de Respostas. Só é permitido o uso de caneta esferográfica transparente de cor azul ou preta para o preenchimento da Folha de Respostas, que deve ser preenchida da seguinte maneira: ●
3. O prazo de realização da prova é de 3 (três) horas, incluindo a marcação da Folha de Respostas. Após 60 (sessenta) minutos do início da prova, o candidato estará liberado para utilizar o sanitário ou deixar definitivamente o local de aplicação, não podendo, no entanto, levar o Caderno de Questões e nenhum tipo de anotação de suas respostas.
4. Ao término de sua prova, comunique ao fiscal, devolvendo-lhe a Folha de Respostas devidamente preenchida e assinada. O candidato poderá levar consigo o Caderno de Questões somente se aguardar em sala até o término do prazo de realização da prova estabelecido em edital.
5. Os 3 (três) últimos candidatos só poderão retirar-se da sala juntos, após assinatura do Termo de Fechamento do envelope de retorno.
6. As provas e os gabaritos preliminares estarão disponíveis no site do Instituto AOCP - www.institutoaocp.org.br, no dia posterior à aplicação da prova.
7. O NÃO cumprimento a qualquer uma das determinações constantes em Edital, no presente Caderno ou na Folha de Respostas incorrerá na eliminação do candidato.



Fraudar ou tentar fraudar Concursos Públicos é Crime!

Previsto no art. 311 - A do Código Penal

A falta que o sono faz

Yuri Al'Hanati

A mente sem o sono é oca. A informação que chega ao cérebro via buracos do crânio parece ter menos dificuldade de chegar ao seu cerne sem qualquer tipo de processamento. Registra-se apenas: fio desencapado, cheiro de queimado, madeira crepitando, fogo. A reação do sistema a essa cadeia clara de sintomas é uma tarefa exaustiva para a mente sem o sono. Os poréns das críticas, os talvezes das ponderações, os vejabens do discernimento, tudo se afoga em um ruído branco que só ecoa dentro da cabeça de quem não dormiu.

A escritora australiana Anna Funder, em seu elucidativo livro reportagem Stasilândia, procurou investigar, entre outros fenômenos sociais da Alemanha Oriental, as táticas de tortura da Stasi, a polícia secreta do país. Mais do que a privação de comida ou de água, fisiologicamente mais elementares, a crueldade do sistema se mostrou na técnica da privação do sono por parte de seus prisioneiros. Um oficial de guarda montada na cela do investigado tinha a incumbência de acordá-lo toda vez que ameaçasse fechar os olhos. Mais do que a raiva da fome ou a fraqueza da sede, somava-se a esse expediente o desespero louco da insônia. Sim, porque a falta de sono enlouquece em curtíssimo prazo. Neurônios que fritam diante de uma necessidade de raciocínio um pouco maior do que a de um símio fazem de Jack um bobão. Inoperante e nervoso, o ser mescla suas três instâncias freudianas em um blend perfeito de neuroses, paranoias e, claro, a necessidade perene de conseguir um sono prolongado. Como quando se anda pelo mundo sem ter mais nada a dizer sobre si mesmo além do fato de estar com sono, para parafrasear a escritora romena. Um reino por uma pestana.

Quando finalmente o imperativo fisiológico se faz presente, entretanto, não se recompõe por inteiro. O insone que dorme é um restaurador de cacos. Não pode aspirar à obra completa, pode apenas transformá-la em mosaico aquebrantado, simulacro do que já foi. Uma vida descansada,

uma prosaica noite de sono. Dormir... talvez sonhar. Eis onde surge o obstáculo: são cinco e meia e o sono não vem.

Disponível em: <<http://www.aescotilha.com.br/cronicas/yuri-al-hanati/a-falta-que-o-sono-faz/>>. Acesso em: 12 jul. 2019.

1. De acordo com as ideias apresentadas no texto, é correto afirmar que

- (A) a privação do sono é uma prática de tortura comum na Alemanha.
- (B) a insônia gera muitos danos às pessoas, visto que o sono é fisiologicamente mais necessário que se alimentar ou ingerir água.
- (C) o sono é capaz de reparar todos os danos causados pela insônia ao corpo, já que se pode recuperar o tempo de sono perdido.
- (D) a falta de sono causa a perda do poder de raciocínio e de discernimento.

2. Assinale a alternativa que apresenta o significado da palavra destacada no trecho “Uma vida descansada, uma prosaica noite de sono.”, considerando o contexto em que se insere no texto.

- (A) Longa.
- (B) Trivial.
- (C) Reparadora.
- (D) Inesquecível.

3. Assinale a alternativa que apresenta o motivo pelo qual a crase foi utilizada no excerto “Não pode aspirar à obra completa, pode apenas transformá-la em mosaico aquebrantado [...]”.

- (A) A crase ocorreu porque o verbo aspirar está com o sentido de sugar, exigindo, assim, o uso da preposição “a”.
- (B) A crase ocorreu por causa da presença de uma expressão adverbial com palavra feminina.
- (C) A crase ocorreu porque o verbo aspirar, com o sentido de desejar, exige a preposição “a”, a qual se funde com o artigo feminino que antecede o substantivo “obra”.
- (D) A crase ocorreu devido ao uso do advérbio “não” antes da locução verbal “pode aspirar”.

4. Em relação aos aspectos sintáticos destacados nos excertos a seguir, assinale a alternativa correta.

- (A) Em “A mente sem o sono é oca.”, o termo destacado é um complemento nominal, visto que acrescenta uma característica à “mente”, que é o núcleo do sujeito.
- (B) No período “A reação do sistema a essa cadeia clara de sintomas é uma tarefa exaustiva para a mente sem o sono.”, a expressão em destaque funciona como um adjunto adnominal por caracterizar “a reação”.
- (C) Em “Um oficial de guarda montada na cela do investigado tinha a incumbência de acordá-lo toda vez que ameaçasse fechar os olhos.”, a expressão destacada é um objeto indireto, já que completa o sentido do verbo “montada”, sendo introduzida pela preposição “de”.
- (D) No excerto “[...] tudo se afoga em um ruído branco que só ecoa dentro da cabeça de quem não dormiu.”, a sequência em destaque é o objeto direto que complementa o sentido do verbo “afoga”.

5. Assinale a alternativa em que se encontra a interpretação adequada para o trecho “Os poréns das críticas, os talvez das ponderações, os vejabens do discernimento, tudo se afoga em um ruído branco que só ecoa dentro da cabeça de quem não dormiu.”.

- (A) A falta de sono dificulta a compreensão da completude dos fatos e a tomada de decisões, visto que se perde o autocontrole e falha a inteligência, que se apaga na mente vazia.
- (B) A privação do sono deixa as pessoas estressadas, ocasionando um comportamento irritado e severo com os outros.
- (C) A tomada de decisões é dificultada pela insônia, já que o raciocínio fica lento.
- (D) As pessoas privadas do sono enxergam apenas os pensamentos alheios, excluindo-se a capacidade de considerar o que os próprios pensamentos promovem.

Raciocínio Lógico e Matemático

6. Considere como falsa a seguinte afirmação: “Se José é servidor municipal, então Josias é o responsável pela frota municipal.”. A afirmação necessariamente verdadeira é

- (A) “José é servidor municipal e Josias é a responsável pela frota municipal.”
- (B) “José não é servidor municipal ou Josias não é o responsável pela frota municipal.”
- (C) “José não é servidor municipal e Josias não é o responsável pela frota municipal.”
- (D) “José é servidor municipal.”

7. O salário de Matias foi reajustado, mês a mês, em um período de 3 meses. Em fevereiro, ele recebeu um aumento de 5%. Em março, o aumento foi de 3%. Já em abril, o aumento foi de apenas 2%. Ao final desses 3 meses, qual foi o aumento do salário de Matias em relação a janeiro?

- (A) 10%.
- (B) 10,313%.
- (C) 15,15%.
- (D) 30%.

8. Em uma pesquisa que foi realizada com 320 pessoas para saber em qual de três candidatos à presidência da associação dos servidores municipais elas votariam, foram feitas as seguintes perguntas: Você votaria no candidato A? Você votaria no candidato B? Você votaria no candidato C? O resultado foi o seguinte:

- 150 pessoas votariam em A;
- 160 pessoas votariam em B;
- 155 pessoas votariam em C;
- 70 pessoas votariam em A e B;
- 68 pessoas votariam em A e C;
- 59 pessoas votariam em B e C;
- 20 pessoas votariam em qualquer um dos três.

Das 320 pessoas entrevistadas, quantas não votariam em nenhum dos três candidatos?

- (A) 32
- (B) 42
- (C) 12
- (D) 22

9. Dada a proposição: “Se você passou no concurso, então terá estabilidade”, assinale a alternativa que apresenta uma frase equivalente.

- (A) “Você não passou no concurso e terá estabilidade.”
- (B) “Você não passou no concurso e não terá estabilidade.”
- (C) “Você passou no concurso ou não terá estabilidade.”
- (D) “Você não passou no concurso ou terá estabilidade.”

10. Dada a sequência de números 97, 81, 72, x. Usando a implicação lógica e os seus conhecimentos sobre sequência, qual é o número que ocupa o lugar de x?

- (A) 64
- (B) 62
- (C) 63
- (D) 61

Informática Básica

11. Relacione as colunas e assinale a alternativa com a sequência correta.

1. Memória RAM.
2. Processador.
3. Disco Rígido.

- () É volátil.
- () Sistema de armazenamento de alta capacidade, não volátil.
- () Realiza operações matemáticas e lógicas para cumprir determinada tarefa.
- () É possível dividi-lo(a) em unidades menores, chamadas de partições.
- () A velocidade de transferência dessa memória é superior à dos dispositivos de memória de massa.
- () Possui registradores, nos quais os dados são temporariamente armazenados.

- (A) 2 – 3 – 3 – 2 – 1 – 1.
- (B) 3 – 1 – 1 – 2 – 3 – 2.
- (C) 1 – 3 – 2 – 3 – 1 – 2.
- (D) 1 – 3 – 1 – 3 – 2 – 2.

12. É uma técnica pela qual um atacante utiliza um computador para tirar de operação um serviço, um servidor, um computador ou uma rede conectada à Internet. O objetivo desses ataques não é invadir e nem coletar informações, mas sobrecarregar o alvo com a finalidade de torná-lo indisponível. A que o enunciado se refere?

- (A) Defacement.
- (B) Spoofing.
- (C) Sniffing.
- (D) DoS (*Denial of Service*).

Conhecimentos Gerais e Atualidades

13. Segundo o IBGE (2010), São Bento do Sul apresentou uma população de 74 801 habitantes no último censo, que, distribuída pelo território, dá um total de 149,11 habitantes por quilômetros quadrados. Estimativas de 2018, alegam que a população do município aumentou. Levando em consideração o enunciado e o tema em destaque, assinale a alternativa correta.

- (A) A população absoluta de São Bento do Sul não pode aumentar, pois o número de filhos dos casais tem diminuído.
- (B) Embora a estimativa do IBGE para 2018 afirme que a população aumentou, a densidade demográfica do município diminuiu.
- (C) Tanto a população absoluta como a relativa aumentaram, com base nessas estimativas de 2018.
- (D) Pelas estimativas, a tendência é de aumento da população absoluta e diminuição da densidade demográfica em São Bento do Sul.

- 14. Um dos principais especialistas do mundo em comércio, Richard Baldwin, professor de estudos internacionais e do desenvolvimento, em Genebra, na Suíça, vai na contramão dos seus pares. Não tem fé que a Globalização está vivendo um processo reverso, afirma que a nova fase em curso é muito polêmica: a imigração virtual, ela está relacionada a profissionais que moram num país e trabalham no outro, através das novas tecnologias: Skype, Facetime, dentre outras.**

Adaptado de: <<https://www1.folha.uol.com.br/mercado/2019/04/imigracao-virtual-inaugura-nova-fase-daglobalizacao-e-vai-beneficiar-emergentes-diz-especialista.shtml>>. Acesso em: jul. 2019.

Com base no exposto, é correto afirmar que

- (A) empresas globais, especialmente dos países desenvolvidos, terão possibilidade de contratar mão de obra mais barata nos países subdesenvolvidos.
- (B) tanto os trabalhadores dos países ricos como dos pobres ganharão com a nova fase da globalização.
- (C) a nova tendência é o processo de globalização ficar mais humanizado e justo.
- (D) o grande interesse das empresas na imigração virtual é o de colocar novos produtos no mercado com preços mais acessíveis à população.
- 15. Analise as assertivas e assinale a alternativa que aponta a(s) correta(s). As condições de uma cidade têm dimensões relativas. Elas podem ser mais ou menos valorizadas em razão do maior ou menor dinamismo e da função econômica da cidade por exemplo. Um dos parâmetros para o estudo das cidades brasileiras é a demanda por espaços, a qual, vai corretamente ao encontro de:**
- I. ampliar a incorporação de novos espaços, assim como o adensamento dos já ocupados.
- II. expandir sua periferia no sentido horizontal, ao mesmo tempo em que pode ocorrer a verticalização das áreas centrais.
- III. crescer os setores primários e secundários da economia, típicos da atualidade urbana brasileira.

- (A) Apenas I.
- (B) Apenas I e II.
- (C) Apenas II e III.
- (D) I, II e III.

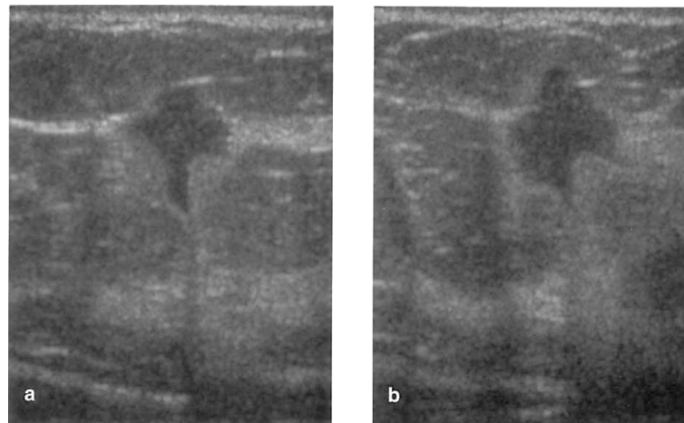
Conhecimentos Específicos

- 16. Sobre o processo físico envolvido na geração da imagem através dos raios-x, assinale a alternativa correta.**
- (A) A nuvem de elétrons é formada no ânodo e se move em direção ao catodo.
- (B) No ânodo, ocorre o processo chamado de emissão termoiônica, que consiste na ejeção de elétrons após aquecimento do material presente no ânodo, por exemplo, o tungstênio.
- (C) A quantidade de elétrons emitida é diretamente proporcional à corrente do tubo (mAs), enquanto a qualidade e o poder de penetração estão relacionados à tensão aplicada no tubo (kV).
- (D) O número atômico do material do ânodo influencia na qualidade do raio-x. Por esse motivo, o molibdênio (Z:42) é o material mais usado em aparelhos de raio-x nos serviços de emergência.
- 17. Sobre as formas de interação da radiação com a matéria, assinale a alternativa correta.**
- (A) Efeito fotoelétrico: maior contribuinte para a obtenção do contraste.
- (B) Efeito Compton: evita a radiação espalhada.
- (C) Produção de pares: duplica os feixes, gerando artefatos.
- (D) Aniquilação: anula-se a energia do fóton, gerando artefatos.
- 18. Todos os fatores a seguir contribuem para a qualidade da imagem e controle da radiação espalhada, EXCETO**
- (A) filtro.
- (B) colimação.
- (C) avental de chumbo.
- (D) material do ânodo.

19. Assinale a alternativa que classifica adequadamente o achado mamográfico, de acordo com a Classificação BI-RADS.

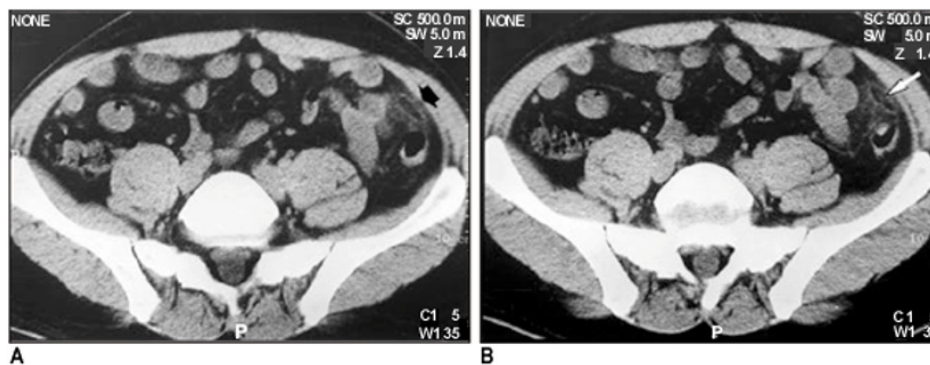
- (A) Nódulo circunscrito com calcificação em “pipoca”: BI-RADS 3.
- (B) Microcalcificações pleomórficas finas agrupadas: BI-RADS 6.
- (C) Linfonodo intramamário: BI-RADS 1.
- (D) Distorção arquitetural bilateral secundária à mamoplastia: BI-RADS 2.

20. Paciente do sexo feminino, 56 anos, recebeu laudo da sua mamografia anual de rastreamento, com classificação BI-RADS 0, justificada por assimetria focal no QSL da mama direita. Na ecografia complementar, observou-se o achado da seguinte imagem na topografia da assimetria descrita. Com base na análise das imagens, assinale a alternativa correta.



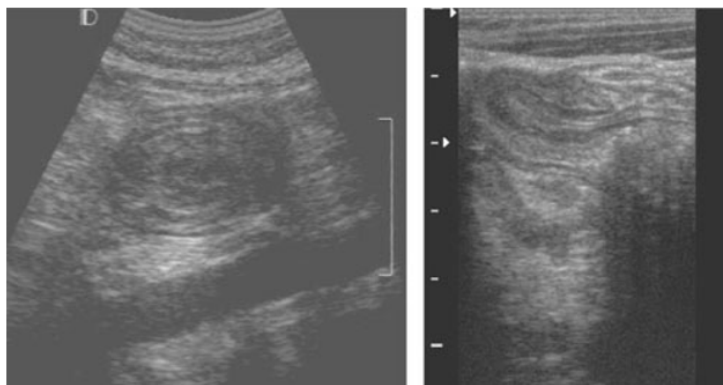
- (A) Essa lesão tem indicação de controle ecográfico semestral.
- (B) A classificação final será seguida por recomendação de biópsia.
- (C) O achado continua sendo inconclusivo, portanto, a ressonância magnética de mama está indicada.
- (D) Trata-se de um achado tipicamente benigno. A paciente deve ser tranquilizada.

21. Um médico radiologista está de sobreaviso e recebe a ligação do plantonista da cirurgia geral para avaliar a tomografia de paciente feminino, 60 anos, com queixa de dor abdominal baixa há 1 dia. De acordo com as seguintes imagens, qual é o diagnóstico mais provável?



- (A) Mucocele de apêndice.
- (B) Apendicite.
- (C) Apendagite.
- (D) Diverticulite.

22. Paciente do sexo feminino, 1 ano e 3 meses, é levada pela mãe ao pronto atendimento pediátrico, com relato de choro forte acompanhado de movimento de flexão das pernas e fezes em “geleia de framboesa”. Com base no quadro clínico e nas imagens ecográficas realizadas no flanco direito, qual é a principal hipótese diagnóstica?



- (A) Volvo intestinal.
(B) Intussuscepção intestinal.
(C) Apendicite aguda.
(D) Adenite mesentérica.
23. A tuberculose é uma doença infectocontagiosa ainda muito frequente no Brasil. Sobre os achados de imagem mais comuns em cada fase dessa doença, assinale a alternativa correta.
- (A) O complexo primário, também conhecido como complexo de Ranke, é composto por, pelo menos, um nódulo pulmonar sólido e um escavado, além da linfonodomegalia hilar ipsilateral.
(B) A tuberculose primária costuma apresentar lesões irreversíveis, por vezes retráteis.
(C) Linfonodomegalia mediastinal bilateral com centro necrótico é a forma de apresentação do acometimento linfonodal mais comum da tuberculose primária.
(D) A linfonodomegalia hilar não é um achado comum da fase pós-primária.
24. A neurofibromatose tipo 1, também conhecida como doença de Von Recklinghausen, é a facomatose mais frequente e uma das doenças hereditárias autossômicas dominantes que mais comprometem o encéfalo. Qual achado de imagem faz parte dos critérios diagnósticos dessa doença?
- (A) Neurinoma vestibular.
(B) Meningiomas múltiplos.
(C) Astrocitoma subependimário.
(D) Glioma óptico.
25. A tomografia computadorizada do crânio e a ressonância magnética do encéfalo podem ser usadas no diagnóstico do acidente vascular isquêmico encefálico. Dentre os seguintes achados, qual deles NÃO é encontrado na fase aguda?
- (A) Artéria cerebral média hiperdensa na tomografia.
(B) Lesão com restrição à difusão na ressonância magnética.
(C) Área de gliose na região dos núcleos da base.
(D) Alteração de sinal luminal na sequência FLAIR da ressonância magnética.

- 26. Gestante (G2 P0 C1) de 33 semanas queixa-se que o bebê está mexendo pouco. A biometria é compatível com a idade gestacional, BCF: 144 bpm e os dados disponíveis da Dopplerfluxometria são: Índice de Resistência da Artéria Cerebral Média: 0,63; Índice de Resistência da Artéria Umbilical: 0,78. Com base nas informações expostas, é correto afirmar que**
- (A) o feto está centralizado. O obstetra deve ser comunicado imediatamente.
 - (B) o feto está pré-centralizado. O obstetra deve ser alertado.
 - (C) o perfil hemodinâmico fetal está dentro dos limites da normalidade.
 - (D) a definição do quadro de sofrimento fetal depende da avaliação do Ducto Venoso para poder ser concluída.
- 27. Paciente do sexo masculino, 45 anos, realiza tomografia de abdome para pesquisa de litíase renal. Foi encontrada imagem oval de contornos regulares, hipodensa em relação ao parênquima renal (14 UH), na cortical do terço médio do rim direito, que mede 1.9 cm no seu maior eixo. Observou-se que a imagem não sofre realce pelo meio de contraste. Logo, conclui-se que se trata de um(a)**
- (A) cisto denso homogêneo (Bosniak II).
 - (B) cisto renal simples (Bosniak I).
 - (C) angiomiolipoma renal.
 - (D) lesão indeterminada por este método. A ressonância magnética poderá trazer maiores subsídios diagnósticos.
- 28. Paciente do sexo feminino, 31 anos, realiza exame para avaliar a posição do dispositivo intrauterino (DIU). O radiologista observa o dispositivo na topografia do colo. Logo, pode-se concluir que**
- (A) a posição e a localização ideal do DIU variam de acordo com a técnica utilizada para a sua introdução.
 - (B) se o fio de remoção do DIU estiver acessível, considera-se que o posicionamento esteja adequado.
 - (C) o DIU está em posição e localização adequadas.
 - (D) o DIU está infradeslocado.
- 29. Qual das seguintes alternativas só é composta por lesões ósseas que, quando assintomáticas, são consideradas do tipo “não toque”?**
- (A) Defeito fibroso cortical, osteoblastoma e desmoide periosteal.
 - (B) Displasia fibrosa monostótica, encondroma e tumor de Ewing.
 - (C) Defeito fibroso cortical, pseudotumor da hemofilia e osteoblastoma.
 - (D) Defeito fibroso cortical, encondroma e gânglio intraósseo.
- 30. A síndrome de Sturge-Weber é uma rara condição congênita caracterizada por uma desordem neurocutânea com angiomas envolvendo as leptomeninges e a pele da face, preferencialmente no trajeto de qual nervo?**
- (A) Nervo trigêmio.
 - (B) Nervo abducente.
 - (C) Nervo óptico.
 - (D) Nervo oculomotor.

