



T0555035N

**MUNICÍPIO DE VITÓRIA/ES****EDITAL DE CONCURSO PÚBLICO Nº 02/2019  
NÍVEL SUPERIOR - TARDE****MÉDICO NEUROLOGISTA**

Nome do Candidato \_\_\_\_\_

Inscrição \_\_\_\_\_

**Composição do Caderno**

Língua Portuguesa 01 a 10

Informática Básica 11 a 15

Ética e Legislação na  
Administração Pública 16 a 20Conhecimentos Básicos de  
Saúde Pública 21 a 30

Conhecimentos Específicos 31 a 50

**Instruções**

1. Confira seu nome, o número do seu documento e o número de sua inscrição na Folha de Respostas. Além disso, não se esqueça de conferir seu Caderno de Questões quanto a falhas de impressão e de numeração. Preencha os campos destinados à assinatura e ao número de inscrição. Qualquer divergência, comunique ao fiscal.
2. O único documento válido para avaliação é a Folha de Respostas. Só é permitido o uso de caneta esferográfica transparente de cor azul ou preta para o preenchimento da Folha de Respostas, que deve ser preenchida da seguinte maneira: ●
3. O prazo de realização da prova é de 4 (quatro) horas, incluindo a marcação da Folha de Respostas. Após 60 (sessenta) minutos do início da prova, o candidato estará liberado para utilizar o sanitário ou deixar definitivamente o local de aplicação, não podendo, no entanto, levar o Caderno de Questões e nenhum tipo de anotação de suas respostas.
4. Ao término de sua prova, comunique ao fiscal, devolvendo-lhe a Folha de Respostas devidamente preenchida e assinada. O candidato poderá levar consigo o Caderno de Questões somente se aguardar em sala até o término do prazo de realização da prova estabelecido em edital.
5. Os 3 (três) últimos candidatos só poderão retirar-se da sala juntos, após assinatura do Termo de Fechamento do envelope de retorno.
6. As provas e os gabaritos preliminares estarão disponíveis no site do Instituto AOCP - [www.institutoaocp.org.br](http://www.institutoaocp.org.br), no dia posterior à aplicação da prova.
7. O NÃO cumprimento a qualquer uma das determinações constantes em Edital, no presente Caderno ou na Folha de Respostas incorrerá na eliminação do candidato.

**Fraudar ou tentar fraudar Concursos Públicos é Crime!**

Previsto no art. 311 - A do Código Penal

### Médicos do Reino Unido recomendam cuidar de plantas para tratar depressão

Por Rafael Battaglia  
Publicado em 09 set. 2019

Cuidar de uma horta, por menor que ela seja, às vezes não é tão simples. É preciso escolher o local certo, a quantidade exata de adubo, tomar cuidado para não regar demais e por aí vai. Mas (com o perdão do trocadilho) pode render bons frutos: as plantas que você cultiva no sítio, no jardim ou mesmo no seu apartamento podem ajudar no tratamento da depressão.

Recentemente, a revista *Fast Company* mostrou que médicos do Cornbrook Medical Practice, uma clínica médica em Manchester, no Reino Unido, começaram a sugerir a prática da jardinagem para pacientes que sofrem de depressão e ansiedade. A recomendação vem da ideia de que o contato com a natureza (mesmo que seja apenas um vaso de planta), pode fazer bem à saúde.

Na clínica Cornbrook, há um jardim que os pacientes podem frequentar e, ainda, convidar amigos e familiares para ajudar a plantar ervas como a hortelã e a erva-cidreira. O projeto é uma parceria com a ONG Sow the City (algo como “Semeie a Cidade”, em português), que trabalha em conjunto com hospitais, escolas, prefeituras e empresas para desenvolver ações como jardins comunitários, pesquisas sobre agricultura urbana, iniciativas sustentáveis, entre outras.

#### Ecoterapia

Trocar remédios por sementes parece uma novidade, mas a Sow the City já desenvolve projetos na área da saúde há alguns anos. É o caso do programa “Hospital Beds”, que construiu canteiros na área externa de um hospital de Manchester para pacientes com doenças mentais. O objetivo é aumentar o tempo ao ar livre deles e estimular a socialização. “Há evidências de que pessoas socialmente isoladas têm piores resultados no tratamento”, disse à *Fast Company* Jon Ross, diretor da ONG.

Ao realizar uma ação, a Soy the City trabalha em conjunto com os médicos para definir qual tipo de terapia será o mais adequado para o lugar. Depois, os profissionais recebem treinamento em jardinagem para que eles possam orientar

os pacientes. As plantas prescritas são fáceis de cuidar.

[...] Aimee Gee, que trabalha na Mind, organização sobre saúde mental, disse ao *The Guardian* que os efeitos da ecoterapia vêm de uma junção de fatores: a atividade física, o convívio social e a melhora no humor que o contato próximo com a natureza oferece.

Não mora perto de um jardim comunitário? Cultivar plantas dentro de casa pode ser uma boa opção – até a Nasa já falou sobre isso. A agência espacial norte-americana financiou parte da pesquisa do cientista ambiental Bill Wolverton, cujos trabalhos mostram que as plantinhas melhoram a qualidade do ar. Se você desistiu da jardinagem depois de deixar sua suculenta morrer, talvez seja hora de dar uma segunda chance.

Disponível em: <<https://super.abril.com.br/saude/medicos-do-reino-unido-recomendam-cuidar-de-plantas-para-tratar-depressao/>>. Acesso em: 03 out. 2019.

#### 1. Assinale a alternativa em que ocorre um desvio de pontuação no período.

- (A) “Mas (com o perdão do trocadilho) pode render bons frutos: as plantas que você cultiva no sítio, no jardim ou mesmo no seu apartamento podem ajudar no tratamento da depressão.”
- (B) “Se você desistiu da jardinagem depois de deixar sua suculenta morrer, talvez seja hora de dar uma segunda chance.”
- (C) “A recomendação vem da ideia de que o contato com a natureza (mesmo que seja apenas um vaso de planta), pode fazer bem à saúde.”
- (D) ““Há evidências de que pessoas socialmente isoladas têm piores resultados no tratamento”, disse à *Fast Company* Jon Ross, diretor da ONG.”

#### 2. Assinale a alternativa em que as normas de concordância são respeitadas.

- (A) Precisam-se escolher adubo, local e quantidade de rega.
- (B) É necessária a escolha de local, de adubo e a quantidade de rega.
- (C) São necessárias a escolha de adubo, o local de plantio e a quantidade de rega.
- (D) É necessário a quantidade de adubo, de rega e do local de plantio.

3. Considerando a norma-padrão da língua, assinale a alternativa que reescreve adequadamente o seguinte excerto: “[...] há um jardim que os pacientes podem frequentar”.
- (A) “[...] têm um jardim no qual podem passear”.
- (B) “[...] existem um jardim que podem ir”.
- (C) “[...] existe um jardim em que os pacientes podem passear”.
- (D) “[...] existe um jardim cujos pacientes podem visitar”.
4. Considerando o texto de apoio, informe se é verdadeiro (V) ou falso (F) o que se afirma a seguir e assinale a alternativa que apresenta a sequência correta.
- ( ) Relatos de experiência e citação a discursos de autoridade são as estratégias argumentativas predominantes no texto.
- ( ) As marcas de injunção utilizadas no texto, como ocorre em “as plantas que você cultiva no sítio” e “Não mora perto de um jardim comunitário?”, caracterizam-se como um recurso comunicativo que objetiva criar uma aproximação com o leitor.
- ( ) A linguagem não é adequada ao propósito comunicativo do texto, conforme se verifica em “por aí vai” e “com o perdão do trocadilho”, justamente por informalizarem o texto.
- (A) V – V – F.
- (B) V – F – V.
- (C) F – F – V.
- (D) F – V – F.
5. Assinale a alternativa que reescreve a oração em destaque, mantendo a relação de sentido que ela estabelece com a principal no seguinte período: “Ao realizar uma ação, a Soy the City trabalha em conjunto com os médicos para definir qual tipo de terapia será o mais adequado para o lugar.”.
- (A) “Quando realiza uma ação, [...]”.
- (B) “Se realiza uma ação, [...]”.
- (C) “Com vistas a realizar uma ação, [...]”.
- (D) “Mesmo que realize uma ação, [...]”.
6. Assinale a alternativa em que ocorre uma oração adjetiva com a função de explicar o termo a que se refere, e não a de delimitar seu sentido.
- (A) “[...] as plantas que você cultiva no sítio, no jardim ou mesmo no seu apartamento podem ajudar no tratamento da depressão.”
- (B) “Na clínica Cornbrook, há um jardim que os pacientes podem frequentar [...]”.
- (C) “[...] médicos do Cornbrook Medical Practice [...] começaram a sugerir a prática da jardinagem para pacientes que sofrem de depressão e ansiedade.”
- (D) “É o caso do programa “Hospital Beds”, que construiu canteiros na área externa de um hospital de Manchester para pacientes com doenças mentais [...]”.
7. Assinale a alternativa que apresenta corretamente o sentido da palavra em destaque no seguinte excerto: “[...] os pacientes podem frequentar e, ainda, convidar amigos e familiares para ajudar a plantar ervas [...]”.
- (A) Adição.
- (B) Tempo.
- (C) Concessão.
- (D) Condição.
8. Em “O objetivo é aumentar o tempo ao ar livre deles e estimular a socialização.”, ocorrerá o acento grave, indicativo de crase, no caso de o verbo em destaque ser substituído por
- (A) incentivar.
- (B) encorajar.
- (C) promover.
- (D) levar.
9. O excerto “Mas (com o perdão do trocadilho) pode render bons frutos [...]” revela a utilização de uma função da linguagem que prioriza
- (A) o referente, visto que se destaca o assunto abordado no texto.
- (B) a mensagem, pois são destacados o jogo com as palavras e a ambiguidade de sentido.
- (C) o canal, porque a ênfase da comunicação está no contato estabelecido com o leitor.
- (D) o emissor, visto que a expressão utilizada demonstra a opinião do autor sobre a jardinagem.

**10. Em “A agência espacial norte-americana financiou parte da pesquisa do cientista ambiental Bill Wolverton, cujos trabalhos mostram que as plantinhas melhoram a qualidade do ar.”, a expressão em destaque se refere**

- (A) ao cientista ambiental Bill Wolverton.
- (B) à pesquisa do cientista ambiental.
- (C) à agência espacial norte-americana.
- (D) às plantinhas.

### Informática Básica

**11. Considerando os sufixos utilizados para representar quantidades de bytes, assinale a alternativa correta.**

- (A) 1 Kilobyte equivale a 1000 bytes.
- (B) 1 Petabyte equivale a 1.099.511.627.776 bytes.
- (C) 1 Terabyte equivale a 1.073.741.824 bytes.
- (D) 1 Megabyte equivale a 1.048.576 bytes.

**12. Clientes de e-mail são programas que se conectam a servidores na Internet e oferecem uma interface para ler e enviar mensagens eletrônicas. São exemplos de clientes de e-mail os softwares:**

- (A) Mozilla Thunderbird e eM Client.
- (B) Eudora e Microsoft Hyper-V.
- (C) Microsoft Outlook e Oracle Virtual Mailbox.
- (D) Acronis e eM Client.

**13. No Microsoft Word 2013, é possível inserir uma imagem como marca d'água em um documento. Assinale a alternativa que apresenta um caminho válido para realizar essa ação.**

- (A) Na janela principal, clicar na aba “Layout da página”, na sequência “Personalizar Marca D'água” e selecionar “Marca d'água de imagem”.
- (B) Acessar o menu “Arquivo”, em seguida “Opções”, “Avançado” e, por último, “Personalizar Marca D'Água”.
- (C) Na janela principal, acessar a aba “Design”, em seguida clicar em “Marca D'água”, “Personalizar Marca D'água” e selecionar “Marca d'água de imagem”.
- (D) Na janela principal, acessar a aba “Exibição”, em seguida clicar em “Personalizar Marca D'água” e selecionar “Marca d'água de imagem”.

**14. O software Mozilla Firefox é um navegador Web gratuito compatível com diversos sistemas operacionais. Considerando a versão 69.0.3, na janela principal do programa, qual é a ação resultante do comando “Ctrl + Shift + D”?**

- (A) Exibir ou ocultar ferramentas de desenvolvimento.
- (B) Abrir o depurador.
- (C) Adicionar todas as abas aos favoritos.
- (D) Mostrar o editor de estilos.

**15. Muitos navegadores de Internet oferecem o recurso “histórico” que registra quais sites foram acessados em um determinado período. Considerando o Internet Explorer 11, assinale a alternativa que apresenta um caminho válido para configurar quantos dias as páginas visitadas permanecem no histórico.**

- (A) Na janela principal do programa, clicar no ícone “engrenagem” no canto superior direito da página, em seguida “Opções da Internet”. Na aba “Geral”, na seção “Histórico de Navegação”, clicar em “Configurações” e, por fim, acessar a aba “Histórico”.
- (B) Pressionar as teclas de atalho “Ctrl + H” na janela principal do programa e acessar “Histórico”, em seguida “Configurações de armazenamento”.
- (C) Clicar no menu “Configurações”, em seguida “Opções da Internet”, “Privacidade” e, por último, “Configurações”.
- (D) No painel de controle, acessar “Opções da Internet”, “Histórico”, clicar na aba “Navegação” e “Definir configurações de privacidade e conteúdo”.

### Ética e Legislação na Administração Pública

**16. Quanto aos deveres dos servidores públicos, previstos no Código de Ética do Servidor Público do Município de Vitória/ES, Decreto nº 16.559/2015, analise as assertivas e assinale a alternativa que aponta as corretas.**

- I. Não se submeter a outros códigos de ética, ainda que aplicáveis, em razão de classe, associação ou profissão.
- II. O servidor público deverá levar imediatamente ao conhecimento de seus

- superiores ou autoridade responsável, exigindo as providências cabíveis, qualquer ato ou fato contrário ao interesse público que tiver ciência.
- III. Em nenhuma hipótese, retardar qualquer prestação de contas, condição essencial da gestão dos bens, direitos e serviços da coletividade a seu cargo.
- IV. Fornecer, quando requerido, independentemente de autorização legal, informações precisas e corretas e facilitar a fiscalização de todos os atos ou serviços por quem de direito, garantindo o sigilo quando assim couber.

- (A) Apenas II e III.  
(B) Apenas I e IV.  
(C) Apenas I e III.  
(D) Apenas II e IV.

**17. Nos termos do Estatuto dos Funcionários Públicos do Município de Vitória/ES, Lei nº 2.994/1982, ressalvadas as disposições legais, são considerados de efetivo exercício do cargo, para todos os efeitos, os seguintes afastamentos, EXCETO**

- (A) licença à funcionária gestante.  
(B) suspensão, quando não convertida em multa.  
(C) tempo de serviço do funcionário colocado à disposição da Administração Indireta e de Fundações instituídas pelo Município.  
(D) contratação com o Município para exercer função de assessoramento ou trabalhos técnicos ou especializados, com suspensão do vínculo estatutário.

**18. A respeito das licenças previstas no Estatuto dos Funcionários Públicos do Município de Vitória/ES, Lei nº 2.994/1982, informe se é verdadeiro (V) ou falso (F) o que se afirma a seguir e assinale a alternativa que apresenta a sequência correta.**

- ( ) A concessão de licenças para tratamento de sua saúde, por motivo de acidente ocorrido em serviço ou doença profissional e para gestante, depende de prévia inspeção médica, que será feita por junta médica, sempre que tiver de ser concedida por prazo superior a 60 (sessenta) dias.

- ( ) Durante o período de licença para prestação do serviço militar, o funcionário terá direito a um terço do vencimento.  
( ) A licença para tratamento de saúde do funcionário será concedida a pedido ou "ex-officio".  
( ) À funcionária gestante, será concedida, mediante inspeção médica, licença de 5 (cinco) meses, com vencimento.

- (A) V – F – F – V.  
(B) F – V – V – F.  
(C) F – V – F – V.  
(D) V – F – V – F.

**19. No que se refere ao processo administrativo de que trata a Lei nº 9.784/1999, assinale a alternativa correta.**

- (A) Poderão ser recusadas, independentemente de decisão fundamentada, as provas propostas pelos interessados quando sejam ilícitas, impertinentes, desnecessárias ou protelatórias.  
(B) Os interessados serão intimados de prova ou diligência ordenada, com antecedência mínima de três dias úteis, mencionando-se data, hora e local de realização.  
(C) Encerrada a instrução, o interessado terá o direito de manifestar-se no prazo máximo de quinze dias, salvo se outro prazo for legalmente fixado.  
(D) Mesmo em caso de risco iminente e ainda que motivadamente, a Administração Pública não poderá adotar providências acauteladoras sem a prévia manifestação do interessado.

**20. Segundo a Lei nº 12.527/2011, a qual trata do acesso à informação, assinale a alternativa correta referente aos prazos máximos de restrição de acesso à informação, conforme classificação prevista na mesma lei, que vigoram a partir da data de sua produção.**

- (A) Ultrassecrta: 20 (vinte) anos.  
(B) Reservada: 3 (três) anos.  
(C) Reservada: 5 (cinco) anos.  
(D) Secreta: 10 (dez) anos.

## Conhecimentos Básicos de Saúde Pública

**21. Com a implantação das redes de atenção à saúde, qual, dentre os seguintes níveis, pode se constituir na coordenadora do cuidado em saúde, fornecendo serviço qualificado, humano, em tempo e com acesso igualitário?**

- (A) Atenção primária.
- (B) Atenção secundária.
- (C) Atenção terciária.
- (D) Atenção domiciliar.

**22. Em qual nível de atenção abordado pelo Modelo de Atenção às Condições Crônicas (MACC) são incorporadas as intervenções de prevenção das condições de saúde, em subpopulações de riscos quanto aos determinantes sociais proximais da saúde relativos aos comportamentos e aos estilos de vida?**

- (A) Nível 1.
- (B) Nível 3.
- (C) Nível 2.
- (D) Nível 4.

**23. Em relação à responsabilização territorial da equipe Estratégia Saúde da Família (ESF), é correto afirmar que**

- (A) cada equipe deve ser responsável por, no máximo, 7.000 pessoas de uma determinada área, que passam a ter corresponsabilidade no cuidado com a saúde.
- (B) cada equipe deve ser responsável por, no máximo, 5.000 pessoas de uma determinada área, que passam a ter corresponsabilidade no cuidado com a saúde.
- (C) cada equipe deve ser responsável por, no máximo, 6.000 pessoas de uma determinada área, que passam a ter corresponsabilidade no cuidado com a saúde.
- (D) cada equipe deve ser responsável por, no máximo, 4.000 pessoas de uma determinada área, que passam a ter corresponsabilidade no cuidado com a saúde.

**24. De acordo com a Política Nacional de Atenção Básica (PNAB), sobre o funcionamento das Unidades Básicas de Saúde (UBS), é correto afirmar que**

- (A) deve ter carga horária mínima de 30 horas semanais, mínimo de 5 dias por semana durante os 12 meses do ano, sendo recomendadas até 5 equipes de AB ou ESF por UBS.

- (B) deve ter carga horária mínima de 40 horas semanais, mínimo de 5 dias por semana durante os 12 meses do ano, sendo recomendadas até 4 equipes de AB ou ESF por UBS.

- (C) deve ter carga horária mínima de 40 horas semanais, mínimo de 6 dias por semana durante os 12 meses do ano, sendo recomendadas até 4 equipes de AB ou ESF por UBS.

- (D) deve ter carga horária mínima de 30 horas semanais, mínimo de 4 dias por semana durante os 12 meses do ano, sendo recomendadas até 6 equipes de AB ou ESF por UBS.

**25. A Política Nacional de Humanização (PNH) existe desde 2003 para efetivar os princípios do SUS no cotidiano das práticas de atenção e gestão, qualificando a saúde pública no Brasil e incentivando trocas solidárias entre gestores, trabalhadores e usuários com o propósito de**

- (A) priorizar a atenção hospitalar, com ênfase nos hospitais filantrópicos de urgência/emergência.
- (B) fortalecer iniciativas privadas de assistência.
- (C) descentralizar os processos de formação e produção de conhecimento em articulação com movimentos sociais e instituições.
- (D) contagiar trabalhadores, gestores e usuários do SUS com os princípios e as diretrizes da humanização.

**26. O Plano Nacional de Saúde (PNS) consiste em um instrumento norteador do planejamento do SUS, em que são explicitados as políticas e os compromissos de médio prazo do setor de saúde, com vigência de**

- (A) quatro anos.
- (B) três anos.
- (C) cinco anos.
- (D) dois anos.

**27. Preencha a lacuna e assinale a alternativa correta.**

**No Sistema de Informação Ambulatorial (SIA), a \_\_\_\_\_ é o instrumento que identifica o estabelecimento de saúde em que se efetuou o tratamento ambulatorial, em conformidade com o CNES, além de identificar os profissionais de saúde**

**envolvidos no processo de solicitação e autorização do tratamento em nível ambulatorial ao paciente, fazendo o registro de acordo com a tabela de procedimentos do SUS.**

- (A) Autorização de Procedimentos Primários de Baixa Complexidade (APPC)
- (B) Autorização de Procedimentos Contínuos de Alto Custo (APCC)
- (C) Autorização de Procedimentos Ambulatoriais de Alta Complexidade (APAC)
- (D) Autorização de Procedimentos da Atenção Básica (APAB)

**28. A respeito do Sarampo, assinale a alternativa correta.**

- (A) São manifestações clínicas à estimulação do paciente: hipertônias musculares mantidas, localizadas ou generalizadas, ausência de febre ou febre baixa, hiperreflexia profunda e contraturas paroxísticas.
- (B) O quadro clínico é caracterizado por exantema maculopapular e puntiforme difuso, com início na face, couro cabeludo e pescoço, espalhando-se, posteriormente, para o tronco e os membros.
- (C) As principais manifestações são: catarata, glaucoma, microftalmia, retinopatia, cardiopatia congênita (persistência do canal arterial, estenose aórtica, estenose pulmonar), surdez, microcefalia e retardo mental.
- (D) Caracteriza-se por febre alta, acima de 38,5°C, exantema maculopapular morbiliforme de direção cefalocaudal, tosse seca (inicialmente), coriza, conjuntivite não purulenta e manchas de Koplik (pequenos pontos brancos amarelados na mucosa bucal, na altura do terceiro molar, antecedendo o exantema).

**29. Preencha a lacuna e assinale a alternativa correta.**

**Na política nacional de Educação Permanente em Saúde (EPS), uma das metodologias utilizadas é a \_\_\_\_\_, que se apresenta como estratégia, transmitindo a ideia da condução, de continuidade e de reciprocidade, em que a relação entre os sujeitos se dá de forma horizontal, ao viabilizar a participação democrática, permitindo a permeabilidade dos diferentes saberes que a integram.**

- (A) roda de conversa
- (B) entrevista estruturada
- (C) entrevista em profundidade
- (D) consulta de enfermagem

**30. Considerando a Lei nº 8.080/90, são competências do Sistema Único de Saúde (SUS), EXCETO**

- (A) formular, avaliar e apoiar políticas de alimentação e nutrição.
- (B) coordenar e participar na execução das ações de vigilância epidemiológica.
- (C) promover a centralização dos serviços e ações de saúde dos municípios e estados para as Unidades Federadas.
- (D) controlar e fiscalizar procedimentos, produtos e substâncias de interesse para a saúde.

### Conhecimentos Específicos

**31. Siringe é uma cavidade intramedular repleta de líquido que, tipicamente, é encontrada na medula espinal até a medula torácica média. Em relação à siringomielia, assinale a alternativa correta.**

- (A) Na apresentação clássica da siringomielia cervicotorácica, há uma distribuição em capa da redução de sensibilidade à dor e à temperatura na nuca, braços e mãos que ocorre em consequência da ruptura dos tratos corticoespinais laterais.
- (B) Com mais frequência, surge, secundariamente, a malformação de Arnold-Chiari tipo 1.
- (C) Os tumores da medula espinal não podem causar siringomielia secundária.
- (D) Mesmo nos casos com sintomas mínimos, bem como nos casos de malformação de Arnold-Chiari com herniação das tonsilas do cerebelo a menos de 5mm abaixo do forame magno, a descompressão da fossa posterior e a laminectomia cervical estão indicadas.

**32. A cefaleia é um dos sintomas mais comuns avaliados por neurologistas e apresenta um vasto diagnóstico diferencial. Quanto a esse tema, assinale a alternativa INCORRETA.**

- (A) A cefaleia provocada pela tosse, espirro ou esforço de evacuação, mesmo quando recorrente, pode ser uma manifestação de malformação de Chiari.
- (B) A cefaleia de instalação rápida durante exercícios intensos, em se tratando de primeiro episódio, pode ser uma manifestação de hemorragia intracraniana ou de dissecação carotídea, requerendo investigação.
- (C) Devido à rapidez de realização, menor necessidade de colaboração do paciente e boa eficácia quando realizada nas primeiras horas, a TC de crânio deve ser o exame de escolha nos casos suspeitos de hemorragia intracraniana.
- (D) A prevalência das cefaleias primárias aumenta com o envelhecimento. Por outro lado, diminui o risco de desenvolvimento de cefaleias secundárias e secundárias a causas potencialmente graves.

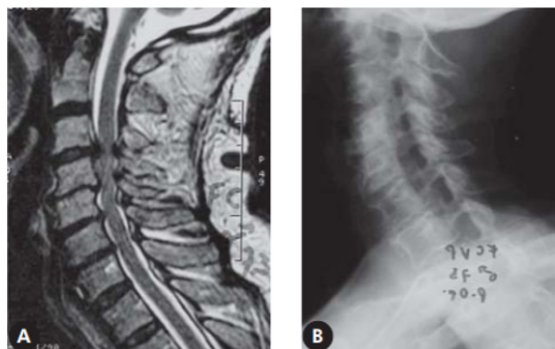
**33. Aproximadamente, de 15% a 25% dos pacientes com diagnóstico inicial de doença de Parkinson irão desenvolver formas de parkinsonismo denominadas atípicas ou *plus*. Em relação a esse grupo de doenças, assinale a alternativa correta.**

- (A) O diagnóstico definitivo de Atrofia de Múltiplos Sistemas se faz pela presença de parkinsonismo e mais dois achados de disfunção autonômica e/ou cerebelar.
- (B) Os pacientes com Paralisia Supranuclear Progressiva possuem boa resposta à levodopa.
- (C) A síndrome de Steele-Richardson-Olszewski é considerada a causa mais comum de parkinsonismo de caráter degenerativo após a Doença de Parkinson.
- (D) A degeneração corticobasal é uma doença progressiva que se apresenta com apraxia, distonia, déficits corticais sensoriais e parkinsonismo simétrico, podendo, ainda, fazer parte do quadro inicial: alterações de linguagem, demência, tremor de repouso, resposta sustentada à levodopa, paralisia vertical do olhar e distúrbio autonômico severo.

**34. Um paciente que se apresenta ao pronto-socorro com comprometimento da repetição de palavras e nomeação de objetos, mas com fluência verbal, compreensão, leitura e escrita preservadas, tem qual tipo de afasia e onde provavelmente se encontra a lesão?**

- (A) Afasia de Condução; lesão do fascículo arqueado.
- (B) Afasia Motora; lesão do giro frontal inferior esquerdo.
- (C) Afasia de Wernicke; lesão do córtex temporal posterossuperior.
- (D) Afasia Anômica; não há localização causal específica.

**35. Uma paciente de 75 anos começou a apresentar perda da destreza manual e dificuldade para escrever e fechar os botões das roupas, evoluindo, ao longo de anos, com fraqueza e dormência de membros superiores, predominantemente distal, dor cervical persistente, às vezes intensa, seguida de atrofia de mãos e paraparesia. Foi, então, levada pelos filhos ao médico neurologista e realizou Ressonância Magnética (RM) de crânio, que estava normal, mais Radiografia e RM de coluna cervical, mostradas a seguir. Qual é a principal hipótese diagnóstica para o caso?**



- (A) Mielopatia Espondilótica Cervical.
- (B) Esclerose Múltipla.
- (C) Esclerose Lateral Amiotrófica.
- (D) Adrenoleucodistrofia.

- 36. Os tumores hipofisários são um problema médico comum e, em geral, são detectados casualmente nos exames rotineiros de ressonância magnética (RM). Em relação a esses tumores, assinale a alternativa correta.**
- (A) Em sua grande maioria, esses tumores são malignos, crescem rapidamente e são anaplásicos.
  - (B) Hemianopsia binasal é a anormalidade mais comum dos macroadenomas, mas pode haver qualquer padrão de déficit visual, inclusive hemianopsia unilateral ou homônima.
  - (C) Os macroadenomas podem causar pan-hipopituitarismo quando a glândula hipófise é destruída.
  - (D) Diabetes insípido por disfunção hipotalâmica é uma complicação relativamente comum dos adenomas hipofisários.
- 37. Paciente masculino, 32 anos, é admitido em hospital terciário de Vitória/ES com quadro de paraplegia flácida dolorosa, que se iniciou há 9 dias, associado, ainda, à cefaleia, febre, náuseas, dor abdominal, incontinência urinária e impotência. Relata viagem de férias para hotel fazenda em Minas Gerais há 1 mês, onde nadou em lagoa que estava repleta de caramujos. Não apresentava sinais de irritação meníngea no exame físico, nem alteração do nível de consciência. Após extensa investigação, foram constatadas hipertensão portal e presença de ovos de um parasita trematódeo na biopsia de mucosa retal. Liquor não apresentava alterações. Considerando o quadro clínico e os dados epidemiológicos expostos, qual, dentre os seguintes diagnósticos neurológicos, é o mais provável?**
- (A) Meningite por larva migrans.
  - (B) Mielite parasitária por bilharzíase.
  - (C) Tripanossomíase americana.
  - (D) Meningoencefalite amebiana.
- 38. Paciente de 82 anos escorrega na calçada de casa, com queda da própria altura, e evolui com tetraparesia, com déficit motor desproporcionalmente maior nos membros superiores que nos inferiores, apresentando força grau 2 em membros superiores e grau 4 em membros inferiores, além de parestesia abaixo do pescoço e incontinência urinária. Qual é a síndrome clínica apresentada pelo paciente?**
- (A) Síndrome de Brown-Séquard.
  - (B) Síndrome medular posterior.
  - (C) Síndrome medular central.
  - (D) Síndrome medular anterior.
- 39. Em um hospital terciário, chega um paciente de 59 anos, apresentando um quadro de fraqueza generalizada, pior em membros inferiores e mãos, associado à disartria e disfagia para líquidos, com piora progressiva ao longo dos últimos 6 meses e com emagrecimento de, aproximadamente, 16kg. No exame físico, apresentava, além da perda de força em membros, fasciculações em língua e percebidas em membros, atrofia muscular, reflexos tendíneos exacerbados e sinal de Hoffman bilateralmente. Os estudos de condução neural demonstram amplitudes motoras baixas e a eletromiografia com agulha mostra fibrilação, potenciais de fasciculação e desnervação crônica. A RM de crânio é normal e foram descartados distúrbios metabólicos, endócrinos e inflamatórios. Quanto à provável doença apresentada pelo paciente, assinale a alternativa correta.**
- (A) A sensibilidade é comumente afetada nesses pacientes em fases mais tardias da doença.
  - (B) Os nervos cranianos não estão envolvidos nessa doença.
  - (C) O Riluzol é o tratamento farmacológico mais eficaz para modificar a evolução da doença, com aumento da sobrevida em 10 a 20 anos.
  - (D) A evolução é inexorável e progressiva, com duração média dos sintomas de 4 anos. O óbito é resultante de insuficiência respiratória, pneumonite de aspiração ou embolia pulmonar, depois de imobilidade prolongada.

**40. Paciente de 67 anos foi internado em hospital terciário há 3 semanas por Pneumonia Comunitária, que evoluiu com insuficiência respiratória e necessidade de Intubação Orotraqueal e, posteriormente, Pneumonia associada à ventilação mecânica, além de insuficiência renal aguda não dialítica e estado hiperosmolar hiperglicêmico. O paciente permaneceu em unidade de terapia intensiva e, apesar da melhora infecciosa, é de difícil desmame da ventilação mecânica, com perda de força em membros, pior distalmente, diminuição da sensibilidade em meia e luva e arreflexia patelar bilateral. O estudo de condução nervosa mostrou diminuição dos potenciais de ação sensitivos e motores compostos, com velocidade de condução reduzida. A eletromiografia revelou fibrilações e ondas agudas positivas. A biopsia muscular mostrou sinais de desnervação aguda. Tomografia de Crânio e Ressonância magnética de neuroeixo estavam dentro da normalidade. Qual é o diagnóstico mais provável para esse paciente?**

- (A) Síndrome de Guillain-Barré.
- (B) Polineuropatia da doença crítica.
- (C) Miosite por corpúsculos de inclusão.
- (D) Polineuropatia desmielinizante inflamatória crônica.

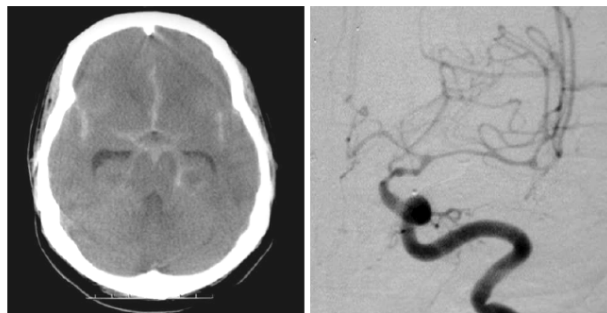
**41. Quanto ao processo de produção, drenagem e reabsorção do líquido cerebrospinal e em relação à hidrocefalia, assinale a alternativa correta.**

- (A) Na síndrome de Dandy-Walker, há expansão do 4º ventrículo e da fossa posterior com obstrução dos forames de Luschka e Magendie.
- (B) A hidrocefalia normotensiva é uma causa de hidrocefalia obstrutiva.
- (C) Pacientes com hidrocefalia aguda de qualquer etiologia apresentam paralisia flácida de membros inferiores e reflexos tendíneos reduzidos ou ausentes.
- (D) As neoplasias intracranianas podem causar hidrocefalia comunicante.

**42. Nos seres humanos, vários genes e fatores provavelmente estão envolvidos na patogenia dos distúrbios do desenvolvimento e fechamento do tubo neural. Em relação a esse tema, assinale a alternativa correta.**

- (A) Na lissencefalia do tipo 2, as marcas características detectadas nos exames de imagem são: a falta de opercularização, os ventrículos grandes com colpocefalia e agiria ou paquigiria.
- (B) A Síndrome de Zellweger é um distúrbio ligado ao X que se caracteriza por anosmia e uma anomalia do desenvolvimento das gônadas. Pacientes com essa síndrome podem ter disfunção cerebelar e anormalidades dos movimentos oculares.
- (C) A Síndrome de Kallmann é um distúrbio autossômico recessivo dos peroxissomos que se caracteriza por anormalidades da migração neuronal, hepatomegalia, cistos renais e calcificação pontilhada na patela.
- (D) A Síndrome de Morsier é uma doença que se caracteriza por agenesia do septo pelúcido, hipoplasia do nervo óptico, agenesia do corpo caloso e disfunção hipotalâmica.

**43. Uma mulher de 66 anos foi admitida na emergência com hemorragia subaracnoidea (HSA) aneurismática aguda e submetida a um procedimento de clipagem, permanecendo em UTI no pós-operatório. No décimo dia após o procedimento, ela começou a apresentar fala arrastada, com piora na inclinação facial para a direita e fraqueza no braço direito. Ela também estava bastante sonolenta, com muita dificuldade para despertar. Foram realizadas tomografia computadorizada de crânio sem contraste e angiografia, mostradas a seguir. Qual alternativa apresenta o melhor tratamento para o caso?**



- (A) Ativador de Plasminogênio Tecidual (rPA) intravenoso.

- (B) Bloqueadores de Canal de Cálcio intra-arterial.  
(C) Fenitoína Intravenosa.  
(D) Manitol Intravenoso.
- 44. A sensação olfatória segue do bulbo olfatório para todas as seguintes estruturas, EXCETO**  
(A) núcleo olfatório anterior.  
(B) amígdala.  
(C) colículo superior.  
(D) córtex entorrinal posterior.
- 45. Um homem diabético de 51 anos começou a se queixar de dor na maxila e rinorreia, evoluindo na semana seguinte com epistaxe, diplopia e dor retro-orbitária. Na admissão em sala de emergência, observou-se uma massa escura em cada narina. Além disso, ele apresentava ptose bilateral, oftalmoplegia bilateral e dormência nas distribuições de V1-V2. Qual é a etiologia mais provável para os sintomas desse paciente?**  
(A) Síndrome de Tolosa-Hunt.  
(B) Hipertensão intracraniana idiopática.  
(C) Mucormicose.  
(D) Adenoma hipofisário.
- 46. Na Síndrome de Korsakoff, qual é o local da lesão no circuito de Papez e qual é a deficiência nutricional responsável por essa síndrome?**  
(A) Córtex entorrinal; Piridoxina.  
(B) Corpos mamilares; Tiamina.  
(C) Hipocampo; Tiamina.  
(D) Núcleo Talâmico anterior; Piridoxina.
- 47. O médico neurologista solicita a um paciente que mostre como utilizar uma tesoura. O paciente mostra que uma tesoura serve para martelar um prego ao invés de cortar. A partir do exposto, como se identifica essa condição?**  
(A) Apraxia ideacional.  
(B) Apraxia ideomotora.  
(C) Apraxia de dissociação.  
(D) Apraxia conceitual.
- 48. Qual síndrome está associada a uma capacidade social e verbal surpreendentemente boa, apesar de um Quociente de Inteligência (QI) levemente diminuído, denominado “personalidade coquetel”?**  
(A) Síndrome de Williams.  
(B) Síndrome de Asperger.  
(C) Síndrome de Down.  
(D) Síndrome do X frágil.
- 49. A anosmia é comum a todas as seguintes condições, EXCETO à**  
(A) doença de Parkinson.  
(B) doença de Huntington.  
(C) doença de Alzheimer.  
(D) paralisia supranuclear progressiva.
- 50. Qual, dentre as seguintes alternativas, é mais consistente com a disfunção urinária resultante de lesão do cone medular?**  
(A) Urgência urinária.  
(B) Fluxo normal.  
(C) Grande resíduo pós-miccional.  
(D) Dissinergia detrusor-esfincter.