



EDITAL DE CONCURSO PÚBLICO Nº 02/2020



T1448066N

PREFEITURA DE JOÃO PESSOA
SECRETARIA DA SAÚDE

MÉDICO (RADIOLOGIA)

NOME DO CANDIDATO

INSCRIÇÃO

Nível

SUPERIOR

Turno

TARDE

PROVA

01

Lembre-se de marcar o número acima na folha de respostas!



**instituto
aacp**

Fraudar ou tentar fraudar
Concursos Públicos é Crime!
Previsto no art. 311 - A do
Código Penal

Sobre o material recebido pelo candidato

- ✓ Além deste Caderno de Questões, com **sessenta questões objetivas**, você receberá do fiscal de sala a Folha de Respostas.
- ✓ Confira seu nome, o número do seu documento e o número de sua inscrição em todos os documentos entregues pelo fiscal. Além disso, não se esqueça de conferir seu Caderno de Questões quanto a falhas de impressão e de numeração e se o cargo corresponde àquele para o qual você se inscreveu.
- ✓ O não cumprimento a qualquer uma das determinações constantes em Edital, no presente Caderno ou na Folha de Respostas incorrerá na eliminação do candidato.

Sobre o material a ser devolvido pelo candidato

- ✓ O único documento válido para avaliação é a Folha de Respostas.
- ✓ Na Folha de Respostas, preencha os campos destinados à assinatura e ao número de inscrição. As respostas às questões objetivas devem ser preenchidas da seguinte maneira: ●
- ✓ Na Folha de Respostas, só é permitido o uso de caneta esferográfica transparente de cor azul ou preta. Esse documento deve ser devolvido ao fiscal na saída, devidamente preenchido e assinado.

Sobre a duração da prova e a permanência na sala

- ✓ O prazo de realização da prova é de 4 horas, incluindo a marcação da Folha de Respostas.
- ✓ Após 60 (sessenta) minutos do início da prova, o candidato estará liberado para utilizar o sanitário ou deixar definitivamente o local de aplicação, não podendo, no entanto, levar o Caderno de Questões e nenhum tipo de anotação de suas respostas.
- ✓ O candidato poderá levar consigo o Caderno de Questões somente se aguardar em sala até o término do prazo de realização da prova estabelecido em edital.
- ✓ Os três últimos candidatos só poderão retirar-se da sala juntos, após assinatura do Termo de Fechamento do Envelope de Retorno.

Sobre a divulgação das provas e dos gabaritos

- ✓ As provas e os gabaritos preliminares estarão disponíveis no dia posterior à aplicação da prova no site do **Instituto AACP** no endereço eletrônico **www.institutoaacp.org.br**

Língua Portuguesa

Borderline: o transtorno que faz pessoas irem do "céu ao inferno" em horas

Tatiana Pronin

Uma alegria contagiante pode se transformar em tristeza profunda em um piscar de olhos porque alguém "pisou na bola". O amor intenso vira ódio profundo, porque a atitude foi interpretada como traição; o sentimento sai de controle e se traduz em gritos, palavrões e até socos. E, então, bate uma culpa enorme e o medo de ser abandonado, como sempre. Dá vontade de se cortar, de beber e até de morrer, porque a dor, o vazio e a raiva de si mesmo são insuportáveis. As emoções e comportamentos exaltados podem dar uma ideia do que vive alguém com transtorno de personalidade borderline (ou "limítrofe").

Reconhecido como um dos transtornos mais lesivos, leva a episódios de automutilação, abuso de substâncias e agressões físicas. Além disso, cerca de 10% dos pacientes cometem suicídio. Além da montanha-russa emocional e da dificuldade em controlar os impulsos, o borderline tende a enxergar a si mesmo e aos outros na base do "tudo ou nada", o que torna as relações familiares, amorosas, de amizade e até mesmo a com o médico ou terapeuta extremamente desgastantes.

Muitos comportamentos do "border" (apelido usado pelos especialistas) lembram os de um jovem rebelde sem tolerância à frustração. Mas, enquanto um adolescente problemático pode melhorar com o tempo ou depois de uma boa terapia, o adulto com o transtorno parece alguém cujo lado afetivo não amadurece nunca.

Ainda que seja inteligente, talentoso e brilhante no que faz, reage como uma criança ao se relacionar com os outros e com as próprias emoções — o que os psicanalistas chamam de "ego imaturo". Em muitos casos, o transtorno fica camuflado entre outros, como o bipolar, a depressão e o uso abusivo de álcool, remédios e drogas ilícitas.

De forma resumida, um transtorno de personalidade pode ser descrito como um jeito de ser, de sentir, se perceber e se relacionar com os outros que foge do padrão considerado "normal" ou saudável. Ou seja, causa sofrimento para a própria pessoa e/ou para os outros. Enquadrar um indivíduo em uma categoria não é fácil — cada pessoa é um universo, com características próprias. [...]

O diagnóstico é bem mais frequente entre as mulheres, mas estudos sugerem que a incidência seja igual em ambos os sexos. O que acontece é que elas tendem a pedir mais socorro, enquanto os homens são mais propensos a se meter em encrencas, ir para a cadeia ou até morrer mais precocemente por causa de comportamentos de risco. Quase sempre o transtorno é identificado em adultos jovens e os sintomas tendem a se tornar atenuados com o passar da idade.

Transtornos de personalidade são diferentes de transtornos mentais (como depressão, ansiedade, transtorno bipolar, psicose etc.), embora seja difícil para leigos e desafiante até para especialistas fazer essa distinção, já que sobreposições ou comorbidades (existência de duas ou mais condições ao mesmo tempo) são muito frequentes. Não é raro que o borderline desenvolva transtorno bipolar, depressão, transtornos alimentares (em especial a bulimia), estresse pós-traumático, déficit de atenção/hiperatividade e transtorno por abuso de substâncias, entre outros. [...]

O paciente borderline sofre os períodos de instabilidade mais intensos no início da vida adulta. Há situações de crise, ou maior descontrole, que podem até resultar em internações porque o paciente coloca sua própria vida ou a dos outros em risco. Por volta dos 40 ou 50 anos, a maioria dos "borders" melhora bastante, probabilidade que aumenta se o paciente se engaja no tratamento. [...]

A personalidade envolve não só aspectos herdados, mas também aprendidos, por isso a melhora é possível, ainda que seja difícil de acreditar no início. Se a psicoterapia é importante para ajudar o bipolar a identificar uma virada e evitar perdas, no transtorno de personalidade ela é o carro-chefe do tratamento. [...]

Medicamentos ajudam a aliviar os sintomas depressivos, a agressividade e o perfeccionismo exagerado, e são ainda mais importantes quando existe um transtorno mental associado. Os fármacos mais utilizados são os antidepressivos (fluoxetina, escitalopram, venlafaxina etc.), os estabilizadores de humor (lítio, lamotrigina, ácido valproico etc.), os antipsicóticos (olanzapina, risperidona, quietiapina etc.) e, em situações pontuais, sedativos ou remédios para dormir (clonazepan, diazepan, alprazolam etc.). Esses últimos costumam ser até solicitados pelos pacientes, mas devem ser evitados ao máximo, porque podem afrouxar o controle dos impulsos, assim como o álcool, além de causarem dependência. [...]

Disponível em:

<https://www.uol.com.br/vivabem/noticias/redacao/2018/04/16/borderline-a-doenca-que-faz-10-dos-diagnosticados-cometerem-suicidio.htm>.

Acesso em: 04 jan. 2021.

1

De acordo com o texto, assinale a alternativa correta.

- (A) Pessoas que sofrem do transtorno borderline vão do “céu ao inferno” em um curto período de tempo porque ora se comportam como crianças sem malícia ora se comportam como adultos responsáveis.
- (B) Alguém com a personalidade borderline (“límitrofe”), comumente, apresenta posturas resistentes a limites, regras.
- (C) Um “border”, em geral, vive a infância e a adolescência sem apresentar graves alterações geradas por tal transtorno.
- (D) Grande parte dos “borders”, além de se automutilarem e de apresentarem intensa rebeldia, acabam cometendo suicídio.
- (E) Borderline afeta, sobretudo, mulheres que apresentam esse transtorno aliado à bipolaridade e à depressão.

2

Assinale a alternativa correta considerando o conteúdo do texto.

- (A) Segundo o texto, as relações interpessoais e até mesmo relacionadas ao tratamento dos “borders” desgastam-se com facilidade e isso acaba provocando descontrole emocional e alterações de humor extremas em tais indivíduos.
- (B) De acordo com o texto, categorizar pessoas é uma tarefa difícil porque cada um apresenta atitudes, pensamentos, aptidões, gostos, sentimentos etc. bem particulares.
- (C) Transtornos como a bipolaridade (de personalidade) e borderline (mentais) apresentam diferenças sutis e, normalmente, esses transtornos são observados em um mesmo paciente de modo simultâneo.
- (D) Segundo o texto, quem mais sofre com a síndrome borderline é o próprio paciente acometido pela doença, sendo pouco e/ou raramente afetadas as pessoas que o rodeiam.
- (E) Tratamentos psicoterápicos são mais eficazes em casos de bipolaridade do que em quadros de borderline, uma vez que, comprovadamente, para esses pacientes, a abordagem medicamentosa costuma funcionar mais.

3

Assinale a alternativa em que haja um verbo de ligação com valor de “mudança de estado”.

- (A) “O amor intenso vira ódio profundo, [...]”.
- (B) “[...] a dor, o vazio e a raiva de si mesmo são insuportáveis.”
- (C) “[...] o transtorno fica camuflado [...]”.
- (D) “O paciente borderline sofre os períodos de instabilidade mais intensos no início da vida adulta.”.
- (E) “[...] o adulto com o transtorno parece alguém cujo lado afetivo não amadurece nunca.”.

4

Assinale a alternativa em que o termo ou a expressão destacado(a) tenha sido usado(a) em sentido denotativo.

- (A) “Uma alegria contagiante pode se transformar em tristeza profunda em um piscar de olhos porque alguém ‘pisou na bola’”.
- (B) “E, então, bate uma culpa enorme e o medo de ser abandonado, como sempre.”.
- (C) “Além da montanha-russa emocional e da dificuldade em controlar os impulsos, o borderline tende a enxergar a si mesmo e aos outros na base do ‘tudo ou nada’, [...]”.
- (D) “Transtornos de personalidade são diferentes de transtornos mentais [...]”.
- (E) “[...] o adulto com o transtorno parece alguém cujo lado afetivo não amadurece nunca.”.

5

Referente ao seguinte excerto, assinale a alternativa correta.

“Há situações de crise, ou maior descontrole, que podem até resultar em interações porque o paciente coloca sua própria vida ou a dos outros em risco. Por volta dos 40 ou 50 anos, a maioria dos "borders" melhora bastante, probabilidade que aumenta se o paciente se engaja no tratamento. [...]”

- (A) Em “Há situações de crise, ou maior descontrole, [...]”, o verbo “haver” poderia ser substituído por “existir” sem mudanças no que tange à concordância.
- (B) No trecho “Há situações de crise, ou maior descontrole, que podem até resultar em interações [...]”, o pronome “que” em destaque retoma a locução “de crise”.
- (C) Em “[...] a maioria dos "borders" melhora bastante, [...]”, o verbo “melhora”, segundo a norma-padrão, deveria ser empregado no plural, para concordar com “borders”.
- (D) O termos destacados em “[...] se o paciente se engaja no tratamento [...]” desempenham a mesma função gramatical.
- (E) No trecho “[...] probabilidade que aumenta se o paciente se engaja no tratamento.”, a oração adjetiva em destaque restringe o termo “probabilidade”.

6

Em relação aos usos da vírgula, assinale a alternativa em que tal sinal de pontuação tenha sido usado para separar orações coordenadas.

- (A) “[...] o sentimento sai de controle e se traduz em gritos, palavrões e até socos.”
- (B) “E, então, bate uma culpa enorme e o medo de ser abandonado [...]”.
- (C) “Mas, enquanto um adolescente problemático pode melhorar com o tempo ou depois de uma boa terapia, o adulto com o transtorno parece alguém cujo lado afetivo não amadurece nunca.”.
- (D) “Por volta dos 40 ou 50 anos, a maioria dos "borders" melhora bastante [...]”.
- (E) “Esses últimos costumam ser até solicitados pelos pacientes, mas devem ser evitados ao máximo [...]”.

7

Considerando o trecho que segue, a respeito dos elementos de coesão e suas respectivas relações lógico-semânticas, analise as assertivas e assinale a alternativa que aponta a(s) correta(s).

“A personalidade envolve não só aspectos herdados, mas também aprendidos, por isso a melhora é possível, ainda que seja difícil de acreditar no início. Se a psicoterapia é importante para ajudar o bipolar a identificar uma virada e evitar perdas, no transtorno de personalidade ela é o carro-chefe do tratamento. [...]”.

- I. Não haveria prejuízo de sintaxe nem de efeito de sentido caso a expressão correlativa “não só/mas também” fosse, nesse contexto, substituída pela conjunção, igualmente aditiva, “e”.
- II. Em vez de “não só/mas também”, poder-se-ia usar, nessa situação, a locução também correlativa “tanto/quanto”, embora esta expresse valor de comparação e não de adição.
- III. A expressão “ainda que” tem valor de concessão e poderia ser substituída, nesse caso, por “embora”.

- (A) Apenas I.
- (B) Apenas II.
- (C) Apenas I e II.
- (D) Apenas II e III.
- (E) I, II e III.

8

Considerando o seguinte excerto, informe se é verdadeiro (V) ou falso (F) o que se afirma a seguir e assinale a alternativa com a sequência correta.

“O diagnóstico é bem mais frequente entre as mulheres, mas estudos sugerem que a incidência seja igual em ambos os sexos.”.

- () Os termos “diagnóstico” e “incidência” são acentuados devido à mesma regra de acentuação em Língua Portuguesa.
- () No termo “frequente”, há um encontro consonantal em “fr”.
- () O vocábulo “mulheres” apresenta um dígrafo e um encontro consonantal.
- () As palavras “frequente”, “mulheres” e “incidência” são todas paroxítonas.
- () O termo “sexos” apresenta cinco letras e seis fonemas.

- (A) F – V – F – V – F.
- (B) V – F – V – F – V.
- (C) F – V – F – V – V.
- (D) V – V – F – F – F.
- (E) F – F – V – V – V.

9

Analise o trecho que segue.

“Medicamentos ajudam a aliviar os sintomas depressivos, a agressividade e o perfeccionismo exagerado, e são ainda mais importantes quando existe um transtorno mental associado. Os fármacos mais utilizados são os antidepressivos (fluoxetina, escitalopram, venlafaxina etc), os estabilizadores de humor (lítio, lamotrigina, ácido valproico etc), os antipsicóticos (olanzapina, risperidona, quietiapina etc) e, em situações pontuais, sedativos ou remédios para dormir (clonazepan, diazepan, alprazolam etc). Esses últimos costumam ser até solicitados pelos pacientes, mas devem ser evitados ao máximo, porque podem afrouxar o controle dos impulsos, assim como o álcool, além de causarem dependência. [...]”.

Em relação, sobretudo, aos componentes destacados nesse segmento do texto, é correto afirmar que

- (A) o verbo “são” em destaque tem como sujeito os elementos “os sintomas depressivos, a agressividade e o perfeccionismo exagerado”.
- (B) a conjunção “quando”, tradicionalmente indicadora de tempo, em certos contextos, pode também expressar valor de condição, como ocorre nesse caso.
- (C) o uso de “antidepressivos”, em destaque, exemplifica um caso de substantivo transformado em adjetivo.
- (D) a preposição “para” expressa a relação lógico-semântica de causa.
- (E) o pronome demonstrativo “esses” retoma os medicamentos “clonazepan, diazepan, alprazolam” e poderia ser substituído por “estes” sem nenhum dano gramatical.

10

Ainda em relação ao trecho “Esses últimos costumam ser até solicitados pelos pacientes, mas devem ser evitados ao máximo, porque podem afrouxar o controle dos impulsos, assim como o álcool, além de causarem dependência.”, os verbos destacados retomam a expressão “Esses últimos” e fazem referência a ela por meio de

- (A) sujeito elíptico, em que se oculta um termo já de conhecimento do leitor.
- (B) zeugma, em que se oculta um termo, independente de ter sido mencionado antes ou não.
- (C) coesão por anáfora, em que se usa um elemento para anunciar outro, ainda não mencionado no texto.
- (D) coesão por catáfora, em que se usa um elemento para recuperar outro, já mencionado no texto.
- (E) referenciação nominal, em que se emprega um nome para recuperar um termo anterior.

Matemática

11

Uma dosagem total de 100 ml deve ser preparada para ser aplicada em um paciente a partir da mistura de três tipos de soluções, identificadas por H, J e Q, tal que $\frac{3}{4}$ da dosagem total é da solução H, $\frac{1}{5}$ da dosagem total é da solução J e o restante da dosagem total é da solução Q. Dessa forma, uma fração que indica a divisão entre as quantidades da solução Q e da solução H, nessa dosagem e nessa ordem, é igual a

(A) $\frac{1}{4}$

(B) $\frac{15}{4}$

(C) $\frac{1}{15}$

(D) $\frac{4}{5}$

(E) $\frac{4}{15}$

12

Cinco pessoas, identificadas como P₁, P₂, P₃, P₄ e P₅, estão em uma clínica médica aguardando a vez para realizar dois tipos de exames laboratoriais. Sabe-se que duas dessas pessoas, cada uma na sua vez, irão fazer o exame de Hemograma e as outras três, também cada um na sua vez, irão fazer o exame de Glicemia. Sabe-se também que P₃ e P₄ irão fazer o mesmo tipo de exame, P₂ e P₄ irão fazer exames de tipos diferentes e P₂ e P₅ irão fazer exames de tipos diferentes. Com base nessas informações, é correto afirmar que

- (A) P₁ irá fazer o exame de Glicemia.
- (B) P₅ irá fazer o exame de Hemograma.
- (C) P₃ irá fazer o exame de Hemograma.
- (D) P₂ irá fazer o exame de Glicemia.
- (E) P₄ irá fazer o exame de Glicemia.

13

Comparando os números 500 e 100, é correto afirmar que

- (A) 500 é exatamente 300% maior que 100.
- (B) 500 é exatamente 400% maior que 100.
- (C) 100 é exatamente 180% menor que 500.
- (D) 500 é exatamente 100% maior que 100.
- (E) 100 é exatamente 60% menor que 500.

14

Seendo $p = \frac{7}{10}$, $q = \frac{1}{50}$ e $r = \frac{6}{7}$, então o valor de $\frac{2.p.r}{6.q}$ é igual a

- (A) 10
- (B) $\frac{1}{10}$
- (C) 1
- (D) $\frac{1}{5}$
- (E) 5

15

Considere a seguinte sequência numérica, tal que os termos dessa sequência foram dispostos obedecendo a uma lei (lógica) de formação, em que ainda falta identificar o último termo:

(- 8, - 7, - 3, 4, 14, ___).

Seguindo a lógica de formação dessa sequência, então o último termo da sequência dada é igual a

- (A) 33.
- (B) 31.
- (C) 29.
- (D) 27.
- (E) 25.

Informática

16

Considerando o sistema operacional Microsoft Windows 10 Pro, qual programa deve ser utilizado para abrir um arquivo que possua a extensão “.STL”?

- (A) Windows Media Player.
- (B) Gerenciador de Tarefas.
- (C) Visualizador 3D.
- (D) Microsoft PowerPoint.
- (E) Gravador de Passos.

17

Qual é o caminho correto para encontrar a ferramenta que cria um disco de reparação do sistema no sistema Microsoft Windows 7 Ultimate Service Pack 1 versão em Português?

- (A) Menu Iniciar, Acessórios do Windows e Backup e Restauração.
- (B) Painel de controle, Sistema e Segurança e Backup e Restauração.
- (C) Menu Iniciar, Programas e Backup do Windows.
- (D) Barra de notificações, Configurações de Inicialização e Backup e Restauração.
- (E) Painel de Controle e Backup do Windows 7.

18

Um byte é composto por quantos bits?

- (A) 64
- (B) 32
- (C) 16
- (D) 8
- (E) 2

19

No software Microsoft Excel 2013, versão em português do Brasil, qual das funções a seguir deve ser utilizada para agrupar várias cadeias de texto em uma única sequência de texto?

- (A) ARRUMAR
- (B) CARACT
- (C) BAHTTEXT
- (D) CARACTUNICODE
- (E) CONCATENAR

20

No sistema Microsoft Windows 10 Pro, versão em português, qual arquivo do painel de controle dá acesso à ferramenta que permite configurar opções de gravação e reprodução de sons?

- (A) Mmsys.cpl
- (B) Netcpl.cpl
- (C) Sysdm.cpl
- (D) Joy.cpl
- (E) Mlcfg32.cpl

Conhecimentos Específicos

21

Dentro de um tubo de RX, há o anodo e o catodo, sobre os quais é correto afirmar que

- (A) o anodo é o polo negativo, que se aquece após receber uma corrente (mAs).
- (B) emissão termoiônica é o mecanismo pelo qual elétrons são ejetados do anodo para o catodo.
- (C) o anodo, polo positivo, pode ser composto por ródio, molibdênio ou ródio, por seu alto ponto de fusão.
- (D) o catodo, por ser positivo, atrai a nuvem de elétrons.
- (E) a corrente (mAs) aplicada sobre o anodo, influencia na intensidade de raios-x.

22

Sabe-se que, entre os fatores que degradam a imagem, está a radiação espalhada. A fim de reduzi-la/evitá-la, é possível lançar mão do(a)

- (A) uso de filtro.
- (B) compressão.
- (C) uso do avental de chumbo.
- (D) magnificação.
- (E) aumento do kV.

23

A intensidade do feixe de raios-x depende de fatores operacionais e do equipamento. Qual item NÃO influencia na intensidade do feixe?

- (A) Material do anodo.
- (B) Material do filme radiográfico.
- (C) Tensão elétrica no tubo.
- (D) Corrente do tubo.
- (E) Tempo de exposição.

24

O objetivo do uso de filtros nos equipamentos de raio-x é

- (A) aumentar a nitidez da imagem.
- (B) aumentar a intensidade do feixe.
- (C) remover feixe de fótons de energia muito baixa.
- (D) direcionar fótons para o ponto focal, no centro do objeto de estudo.
- (E) manter a corrente aplicada e, com isso, gerar estabilidade no feixe.

25

O uso do contraste não iônico reduziu sensivelmente a frequência dos efeitos adversos pelo meio de contraste. As reações são subdivididas em leves, moderadas e graves. É considerada uma reação grave

- (A) prurido.
- (B) reflexo vagal.
- (C) convulsão.
- (D) edema facial e/ou laríngeo.
- (E) broncoespasmo.

26

Qual é a medicação mais indicada para o tratamento da bradicardia e da hipotensão (reflexo vasovagal) secundárias à administração de contraste em um exame tomográfico do abdome?

- (A) Salbutamol.
- (B) Adrenalina.
- (C) Hidrocortisona.
- (D) Atropina.
- (E) Metilprednisolona.

27

Paciente masculino de 45 anos dá entrada ao PA com dor em FID há 7 horas, inapetência e febre. Ao exame clínico, há dor à descompressão brusca da FID. A imagem tomográfica a seguir confirma o diagnóstico de



- (A) diverticulite.
- (B) apendicite.
- (C) apendagite epiploica.
- (D) ureterolitíase.
- (E) intussuscepção intestinal.

28

No caso da questão anterior, se o diagnóstico e a conduta demorarem a serem estabelecidos, as seguintes complicações podem ocorrer, EXCETO

- (A) obstrução intestinal.
- (B) sepse.
- (C) obstrução ureteral direita.
- (D) abscesso.
- (E) hérnia interna.

29

Qual é a alteração morfológica evidenciada na seguinte reformatação tomográfica coronal em fase excretora?



- (A) Padrão calicilar fetal.
- (B) Megacalicosose.
- (C) Megaureter.
- (D) Estenose de JUP.
- (E) Diverticulose calicilar.

30

Quais são os quatro segmentos da uretra masculina?

- (A) Prostático, pseudomembranoso, lobular e peniano.
- (B) Membranoso, vesical, bulbar e esponjoso.
- (C) Prostático, vesical, bulbar e esponjoso.
- (D) Prostático, membranoso, bulbar e peniano.
- (E) Membranoso, vesical, bulbar e peniano.

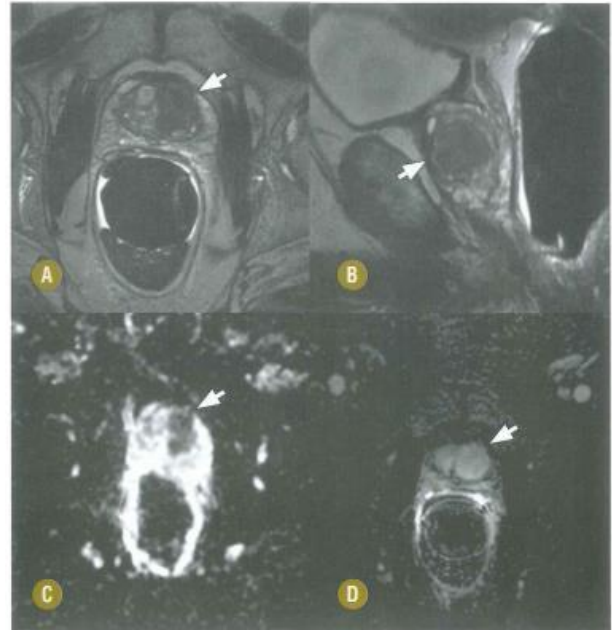
31

Paciente de 30 anos procura pronto atendimento por dor testicular à direita com início após contusão em partida de futebol. Nega disúria e febre. Diante do quadro do trauma escrotal, é correto afirmar que

- (A) a hematocele está presente em cerca de 50% dos casos.
- (B) na fratura testicular, a túnica albugínea está intacta.
- (C) na ruptura testicular, a túnica albugínea está intacta.
- (D) o hematoma intratesticular não tem indicação cirúrgica.
- (E) cerca de 10% das hidroceles adquiridas resultam do trauma.

32

Paciente de 71 anos com aumento do PSA realiza RM com o seguinte resultado. Sobre essa RM, é correto afirmar que



- (A) nota-se lesão na zona de transição, com marcado hipossinal em T2 (A e B) e acentuada restrição à difusão no mapa ADC, de aspecto tumoral.
- (B) há um nódulo bem delimitado na zona transicional à esquerda, com halo de hipossinal, sugerindo benignidade.
- (C) o realce precoce observado (D) é favorável à lesão hipervascular benigna, bem como os contornos bem delimitados na lesão.
- (D) a acentuada restrição à difusão no mapa de ADC (baixo valor de ADC) sugere lesão tumoral à direita, sem marcação de hipossinal.
- (E) lesão de aspecto tumoral na zona periférica, com realce heterogêneo pelo meio de contraste.

33

De acordo com a 5ª edição do BI-RADS, qual alternativa se enquadra adequadamente na classificação 3?

- (A) Calcificações distróficas pós-mamoplastia na mamografia.
- (B) Calcificações em leite de cálcio na mamografia.
- (C) Assimetria focal na mamografia que, ao ultrassom, demonstrou ser cisto simples.
- (D) Assimetria na mamografia.
- (E) Microcalcificações puntiformes agrupadas na mamografia.

34

No controle de qualidade de imagem mamográfica, deve-se usar um “phantom”, que nada mais é do que

- (A) um busto feminino de acrílico.
- (B) um simulador radiográfico de mama.
- (C) um implante de silicone.
- (D) uma imagem resultante da compilação de dez mamografias normais em pacientes de 25 a 70 anos.
- (E) uma estrutura esponjosa, com cápsula em borracha, que simula a densidade do tecido mamário.

35

A qualidade da mamografia e sua sensibilidade de detecção do câncer mamário dependem do adequado posicionamento. A compressão adequada da mama é essencial para um exame confiável e ela visa, EXCETO

- (A) fixação da mama.
- (B) redução da espessura mamária.
- (C) separação de estruturas mamárias sobrepostas.
- (D) promover a retirada do tecido adiposo da imagem, devido a seu alto potencial artefactual.
- (E) reduzir a distância objeto-filme.

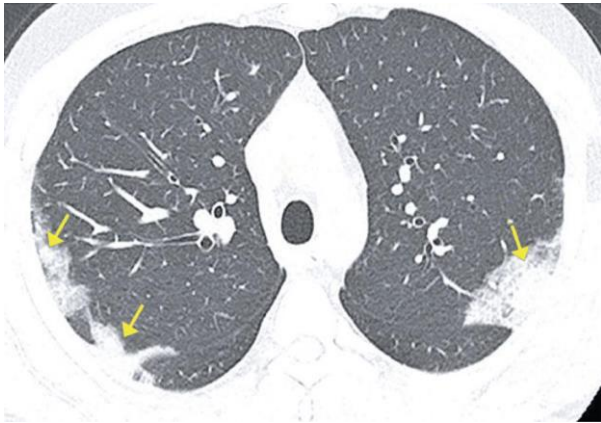
36

Assinale a alternativa que apresenta as alterações mamográficas que corroboram para o diagnóstico de contratura capsular do implante mamário de silicone.

- (A) Arredondamento do implante.
- (B) Escorregamento excessivo na manobra de Eklund e calcificações em toda periferia do implante.
- (C) Arredondamento do implante e microcalcificações lineares ramificadas.
- (D) Contornos bocelados e dificuldade, até mesmo impossibilidade, da realização da manobra de Eklund.
- (E) Contornos pontiagudos ou retificados e presença de material denso sugestivo de silicone no prolongamento axilar.

37

Paciente masculino, de 41 anos, apresentando tosse, febre e dispneia há 5 dias, realizou a seguinte tomografia computadorizada e aguarda resultado do PCR de swab nasal. Sobre a possibilidade diagnóstica de COVID-19, é correto afirmar que



- (A) a TC demonstra os achados típicos: opacidades em vidro fosco periféricas.
- (B) nesse corte tomográfico são observadas consolidações que não costumam ser vistas na COVID-19, e a principal hipótese diagnóstica é pneumonia lobar bacteriana.
- (C) a tomografia computadorizada está indicada para rastreamento da COVID-19.
- (D) são observadas consolidações periféricas, achados mais comumente encontrados nas fases mais tardias da COVID-19.
- (E) a TC demonstra opacidades em vidro fosco com espessamento de septos de permeio. Tais achados são os mais comuns.

38

Relacione adequadamente as colunas acerca dos principais achados na tomografia de tórax e assinale a alternativa com a sequência correta.

1. Atelectasia laminar.
 2. Faveolamento.
 3. Broncocele.
 4. Bronquiectasia.
 5. Consolidação.
-
- A. Preenchimento, com substituição do ar, dos espaços alveolares por um produto patológico qualquer.
 - B. Dilatação brônquica com retenção de secreções, geralmente causada por obstrução apical.
 - C. Área focal de perda de volume pulmonar subsegmentar com configuração linear ou discoide, quase sempre se estendendo até a pleura.
 - D. Múltiplos cistos, em geral, de localização subpleural, com diâmetros semelhantes, agrupados em camadas.
 - E. Dilatação brônquica irreversível.
-
- (A) 1C – 2D – 3B – 4A – 5E.
 - (B) 1D – 2C – 3B – 4E – 5A.
 - (C) 1C – 2D – 3B – 4E – 5A.
 - (D) 1C – 2D – 3E – 4B – 5A.
 - (E) 1D – 2C – 3A – 4B – 5E.

39

Paciente masculino de 40 anos, HIV positivo, apresentando dispneia progressiva há 14 dias, realiza tomografia que evidencia: vidro fosco difuso, com algum espessamento septal de permeio, área cardíaca e espaços pleurais sem alterações. A principal hipótese diagnóstica é

- (A) pneumocistose.
- (B) pneumonia bacteriana.
- (C) edema pulmonar.
- (D) pneumonite por hipersensibilidade.
- (E) pneumonia em organização.

40

Sobre a linfangioleiomiomatose, assinale a alternativa INCORRETA.

- (A) Cursa com cistos pulmonares regulares, com distribuição predominantemente simétrica e difusa.
- (B) Afeta predominantemente mulheres de meia idade.
- (C) Sua etiologia é genética (herança autossômica recessiva).
- (D) O parênquima pulmonar entre os cistos está preservado.
- (E) Pneumotórax pode ser uma complicação comum nas doenças pulmonares císticas.

41

A tomografia computadorizada é um excelente método para avaliação das estruturas da face e seios paranasais, que frequentemente apresentam variações anatômicas e sobre as quais é correto afirmar que

- (A) Haller é o nome dado às células etmoidais posteriores que migraram para a região anterior do seio esfenóide.
- (B) as células de agger nasi têm relação com a margem superior do ducto nasolacrimal.
- (C) as células de Haller nunca podem alterar a drenagem mucociliar.
- (D) as células de Onodi são vistas quando há septação verdadeira no seio esfenoidal.
- (E) as células etmoidais infraorbitárias são também conhecidas como células de agger nasi.

42

Na avaliação ultrassonográfica dos linfonodos cervicais, qual é o marco anatômico que permite a subdivisão em A e B do nível I?

- (A) Bulbo carotídeo.
- (B) Base da língua.
- (C) Ventres anteriores do músculo digástrico.
- (D) Músculo esternocleidomastóideo.
- (E) Cartilagem cricoide.

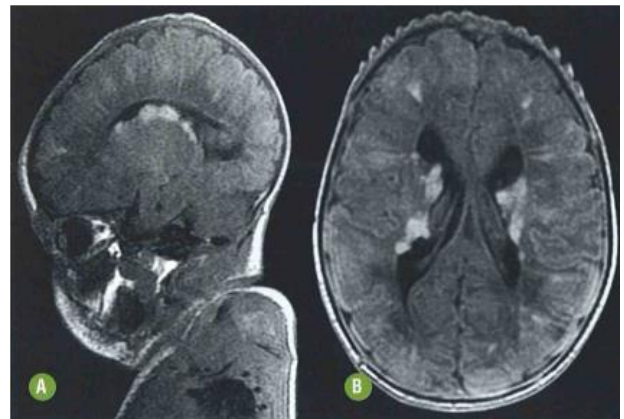
43

Túberes corticais, bandas radiais e nódulos subependimários são achados no SNC, em tomografia e ressonância magnética, característicos de qual doença?

- (A) Doença de Fahr.
- (B) Neurofibromatose tipo II.
- (C) Esclerose tuberosa.
- (D) Esclerose múltipla.
- (E) Neurofibromatose tipo I.

44

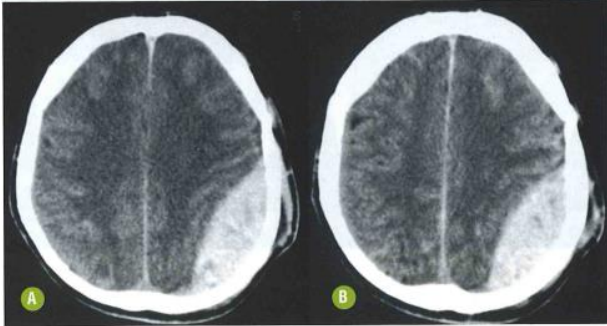
A seguinte ressonância magnética encefálica de neonato corrobora para o diagnóstico de esclerose tuberosa, tendo como principal achado



- (A) cistos periventriculares.
- (B) nódulos subependimários.
- (C) hemoventrículo.
- (D) hidrocefalia.
- (E) gliomas do teto mesencefálico.

45

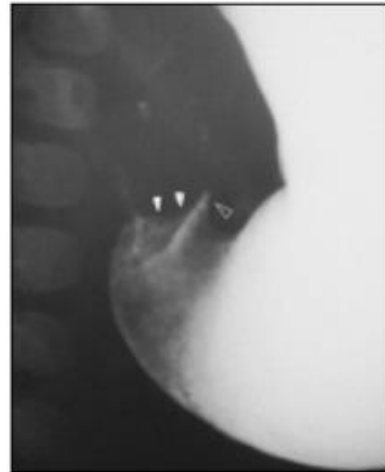
A seguinte tomografia computadorizada de crânio evidencia



- (A) HSA traumática.
- (B) coleção subdural esquerda de aspecto infeccioso.
- (C) hematoma subdural à esquerda.
- (D) hematoma extradural à esquerda.
- (E) coleção hemática subgaleal, que comprime o parênquima adjacente.

46

Paciente do sexo masculino, com 2 meses, trazido ao PA infantil pela mãe que refere vômitos não-biliosos em “jato”. Ao exame clínico, nota-se intensa distensão do andar superior do abdome. A pediatra solicitou RX simples do abdome, que evidenciou apenas importante distensão gástrica e escassez de ar no intestino. Ao exame contrastado, observa-se



- (A) sinal do cordão, comum na estenose hipertrófica do piloro.
- (B) sinal do ombro, encontrado na estenose hipertófica do piloro.
- (C) sinal do duplo trilho da DRGE (doença do refluxo gastroesofágico).
- (D) sinal do bico, da estenose duodenal.
- (E) sinal do mamilo pilórico, compatível com pseudotumor.

47

RN pré-termo, 32 semanas, submetido a ultrassom transfontanela, tem na conclusão do laudo a seguinte classificação: Papile grau II. Qual achado pode ter sido descrito no relatório do exame?

- (A) Hemorragia subependimária sem extensão intraventricular.
- (B) Hemorragia subependimária com hidrocefalia.
- (C) Hemorragia subcortical com hidrocefalia.
- (D) Hemorragia intraventricular sem hidrocefalia.
- (E) Hemorragia intraventricular com hidrocefalia.

48

No exame transfontanela de controle do prematuro, da questão anterior, quais achados NÃO se enquadrariam na classificação de leucomalácia periventricular (LPV)?

- (A) Hiperecogenicidade periventricular sem cistos.
- (B) Hiperecogenicidade periventricular com pequenos cistos frontoparietais focais.
- (C) Hiperecogenicidade periventricular e subcortical, com infartos lacunares adjacentes, sem cistos.
- (D) Hiperecogenicidade periventricular que evolui com cistos maiores, difusos e extensos.
- (E) Hiperecogenicidade que se estende até a substância branca profunda, evoluindo com múltiplos cistos.

49

Na avaliação das malformações do SNC em RM, é imprescindível a noção sobre o desenvolvimento embriológico das principais estruturas. Nesse caso, é correto afirmar que

- (A) o desenvolvimento do corpo caloso se dá no sentido anteroposterior. Logo, o joelho se forma antes do rostro.
- (B) o desenvolvimento do corpo caloso ocorre de posterior para anterior. Logo, o rostro é a primeira estrutura a ser formada.
- (C) a sequência do desenvolvimento do corpo caloso se inicia no esplênio e termina no rostro.
- (D) o desenvolvimento do corpo caloso ocorre no sentido anteroposterior e posteroanterior simultaneamente. Logo, o corpo é a última porção a ser formada.
- (E) o desenvolvimento do corpo caloso é lateromedial, sendo a porção central do corpo a mais afetada em prematuros extremos.

50

Na malformação de Chiari tipo II, qual das seguintes alterações é a menos frequente?

- (A) Colpocefalia.
- (B) Diastematomielia.
- (C) Mielomeningocele.
- (D) Disgenesia do corpo caloso.
- (E) Fossa posterior pequena.

51

A densitometria óssea é uma importante ferramenta no diagnóstico da osteoporose e na monitorização do tratamento. A técnica densitométrica mais utilizada atualmente é a DXA que conta com

- (A) duplo feixe fotoelétrico, utilizando como fonte de radiação os raios-x.
- (B) absorciometria fotônica.
- (C) duplo feixe de ultrassom.
- (D) feixe fotoelétrico único de raios-x.
- (E) duplo feixe: raios-x e ultrassom associados.

52

Para o diagnóstico de osteoporose, o único sítio periférico que pode ser utilizado é

- (A) o fêmur distal.
- (B) o antebraço 33%.
- (C) a perna 33%.
- (D) o metatarso.
- (E) os ossos do carpo, com feixe central no escafoide.

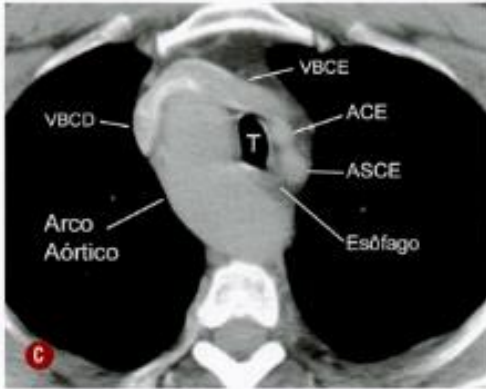
53

Paciente de 58 anos, menopausada há cerca de 10 anos, não realiza terapia de reposição hormonal. Realizou DXA e o resultado foi normal. O dado apresentado a seguir que evidencia esse diagnóstico é

- (A) - 2.5 no T-SCORE.
- (B) - 1.0 no Z-SCORE.
- (C) - 1.0 no T-SCORE.
- (D) - 2.5 no Z-SCORE.
- (E) - 2.0 no T-SCORE.

54

Sobre a anomalia congênita da figura a seguir, assinale a alternativa correta.



- (A) Ocorre em cerca de 10% da população.
- (B) No raio-x de tórax, poderia apresentar-se como opacidade paratraqueal direita, com desvio contralateral da traqueia.
- (C) Não se associa a outras anomalias congênitas, como a tetralogia de Fallot.
- (D) A disfagia lusória não se associa com esse tipo de anomalia.
- (E) Não se observa compressão esofágica contra a traqueia.

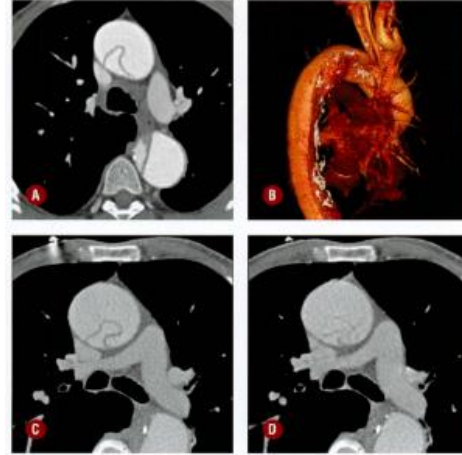
55

Mulher asiática, de 34 anos, procura atendimento por febre e artralgia insidiosas. Apresenta VHS alto e, na radiografia de tórax, notam-se contornos ondulado da aorta torácica descendente com indentações e dilatação do arco aórtico. Qual é a principal hipótese diagnóstica?

- (A) Doença de Behçet.
- (B) Arterite de Células Gigantes.
- (C) Arterite de Takayasu.
- (D) Aneurisma micótico.
- (E) Aortite.

56

Homem de 57 anos, hipertenso e usuário de cocaína, procura pronto atendimento por dor torácica há 3 dias, de forte intensidade. Ao analisar a tomografia de tórax com contraste, realizada na admissão, é correto afirmar que



- (A) a principal hipótese diagnóstica, mediante aos achados dentro da normalidade do exame tomográfico, é o infarto agudo do miocárdio.
- (B) a luz falsa tem calibre inferior ao da luz verdadeira.
- (C) a luz verdadeira tem calibre menor do que a luz falsa.
- (D) trata-se de uma dissecação aórtica DeBakey tipo II.
- (E) a condição diagnosticada não se trata de um quadro emergencial.

57

Homem de 43 anos, HIV+, relata quadro de febre, sudorese noturna e hemoptise há 2 semanas. Antes mesmo da tomografia ser realizada, o radiologista pode considerar adequadamente que

- (A) os pacientes HIV positivos apresentam risco dobrado de desenvolver infecção pulmonar bacteriana em comparação com população semelhante HIV soronegativa.
- (B) a pneumonia pelo *S.aureus* é mais comum do que pelo *S.pneumoniae* nos pacientes HIV+, ao contrário do que se encontra na população semelhante HIV soronegativa.
- (C) nódulos centrolobulares e padrão de árvore em brotamento sugerem disseminação endobrônquica da doença, considerando a possibilidade de tuberculose.
- (D) nódulos pulmonares de distribuição miliar poderão indicar, mais provavelmente, metástases, mediante ao quadro clínico apresentado.
- (E) o grau de acometimento da imunidade celular do paciente em questão, representado sobretudo pela contagem de linfócitos CD4+, não interfere na apresentação radiológica da tuberculose.

58

Com base nas seguintes radiografias da coluna lombar, assinale a alternativa com a adequada identificação das estruturas anatômicas.



- (A) 1- corpo vertebral; 2- espaço discal; 3- apófise articular superior.
- (B) 2- espaço discal; 4- pedículo; 6- apófise articular inferior.
- (C) 3- pedículo; 6- espaço articular da interapofisária; 12- forame de conjugação.
- (D) 6- apófise articular inferior; 7- ístmo interapofisário; 13- corpo vertebral.
- (E) 3- pedículo; 4- apófise articular superior; 8- lâmina.

59

Na doença degenerativa da coluna vertebral, quando as hérnias discais se insinuam em direção craniocaudal para os planos vertebrais, são denominadas

- (A) hérnias extrusas.
- (B) abaulamentos discais difusos.
- (C) protrusões discais.
- (D) vértebras em *limbus*.
- (E) nódulos de Schmorl.

60

Sobre o uso do antebraço 33% para diagnóstico de osteoporose, assinale a alternativa INCORRETA.

- (A) É usado quando a coluna lombar ou o fêmur não puderem ser medidos.
- (B) Usa-se o antebraço não dominante.
- (C) Quando realizado com técnica adequada, a primeira fileira carpal deve estar visível.
- (D) Preferência para o antebraço dominante, ou seja, o esquerdo se o paciente for canhoto.
- (E) No adequado posicionamento, o laser do aparelho deve estar centralizado no processo estilóide da ulna.

Realização



instituto aocp



EDITAL DE CONCURSO PÚBLICO Nº 02/2020



T2448066N

PREFEITURA DE JOÃO PESSOA
SECRETARIA DA SAÚDE

MÉDICO (RADIOLOGIA)

NOME DO CANDIDATO _____

INSCRIÇÃO _____

Nível

SUPERIOR

Turno

TARDE

PROVA

02

Lembre-se de marcar o número acima na folha de respostas!



**instituto
aacp**

Fraudar ou tentar fraudar
Concursos Públicos é Crime!
Previsto no art. 311 - A do
Código Penal

Sobre o material recebido pelo candidato

- ✓ Além deste Caderno de Questões, com **sessenta questões objetivas**, você receberá do fiscal de sala a Folha de Respostas.
- ✓ Confira seu nome, o número do seu documento e o número de sua inscrição em todos os documentos entregues pelo fiscal. Além disso, não se esqueça de conferir seu Caderno de Questões quanto a falhas de impressão e de numeração e se o cargo corresponde àquele para o qual você se inscreveu.
- ✓ O não cumprimento a qualquer uma das determinações constantes em Edital, no presente Caderno ou na Folha de Respostas incorrerá na eliminação do candidato.

Sobre o material a ser devolvido pelo candidato

- ✓ O único documento válido para avaliação é a Folha de Respostas.
- ✓ Na Folha de Respostas, preencha os campos destinados à assinatura e ao número de inscrição. As respostas às questões objetivas devem ser preenchidas da seguinte maneira: ●
- ✓ Na Folha de Respostas, só é permitido o uso de caneta esferográfica transparente de cor azul ou preta. Esse documento deve ser devolvido ao fiscal na saída, devidamente preenchido e assinado.

Sobre a duração da prova e a permanência na sala

- ✓ O prazo de realização da prova é de 4 horas, incluindo a marcação da Folha de Respostas.
- ✓ Após 60 (sessenta) minutos do início da prova, o candidato estará liberado para utilizar o sanitário ou deixar definitivamente o local de aplicação, não podendo, no entanto, levar o Caderno de Questões e nenhum tipo de anotação de suas respostas.
- ✓ O candidato poderá levar consigo o Caderno de Questões somente se aguardar em sala até o término do prazo de realização da prova estabelecido em edital.
- ✓ Os três últimos candidatos só poderão retirar-se da sala juntos, após assinatura do Termo de Fechamento do Envelope de Retorno.

Sobre a divulgação das provas e dos gabaritos

- ✓ As provas e os gabaritos preliminares estarão disponíveis no dia posterior à aplicação da prova no site do **Instituto AACP** no endereço eletrônico **www.institutoaacp.org.br**

Língua Portuguesa

Borderline: o transtorno que faz pessoas irem do "céu ao inferno" em horas

Tatiana Pronin

Uma alegria contagiante pode se transformar em tristeza profunda em um piscar de olhos porque alguém "pisou na bola". O amor intenso vira ódio profundo, porque a atitude foi interpretada como traição; o sentimento sai de controle e se traduz em gritos, palavrões e até socos. E, então, bate uma culpa enorme e o medo de ser abandonado, como sempre. Dá vontade de se cortar, de beber e até de morrer, porque a dor, o vazio e a raiva de si mesmo são insuportáveis. As emoções e comportamentos exaltados podem dar uma ideia do que vive alguém com transtorno de personalidade borderline (ou "limítrofe").

Reconhecido como um dos transtornos mais lesivos, leva a episódios de automutilação, abuso de substâncias e agressões físicas. Além disso, cerca de 10% dos pacientes cometem suicídio. Além da montanha-russa emocional e da dificuldade em controlar os impulsos, o borderline tende a enxergar a si mesmo e aos outros na base do "tudo ou nada", o que torna as relações familiares, amorosas, de amizade e até mesmo a com o médico ou terapeuta extremamente desgastantes.

Muitos comportamentos do "border" (apelido usado pelos especialistas) lembram os de um jovem rebelde sem tolerância à frustração. Mas, enquanto um adolescente problemático pode melhorar com o tempo ou depois de uma boa terapia, o adulto com o transtorno parece alguém cujo lado afetivo não amadurece nunca.

Ainda que seja inteligente, talentoso e brilhante no que faz, reage como uma criança ao se relacionar com os outros e com as próprias emoções — o que os psicanalistas chamam de "ego imaturo". Em muitos casos, o transtorno fica camuflado entre outros, como o bipolar, a depressão e o uso abusivo de álcool, remédios e drogas ilícitas.

De forma resumida, um transtorno de personalidade pode ser descrito como um jeito de ser, de sentir, se perceber e se relacionar com os outros que foge do padrão considerado "normal" ou saudável. Ou seja, causa sofrimento para a própria pessoa e/ou para os outros. Enquadrar um indivíduo em uma categoria não é fácil — cada pessoa é um universo, com características próprias. [...]

O diagnóstico é bem mais frequente entre as mulheres, mas estudos sugerem que a incidência seja igual em ambos os sexos. O que acontece é que elas tendem a pedir mais socorro, enquanto os homens são mais propensos a se meter em encrencas, ir para a cadeia ou até morrer mais precocemente por causa de comportamentos de risco. Quase sempre o transtorno é identificado em adultos jovens e os sintomas tendem a se tornar atenuados com o passar da idade.

Transtornos de personalidade são diferentes de transtornos mentais (como depressão, ansiedade, transtorno bipolar, psicose etc.), embora seja difícil para leigos e desafiante até para especialistas fazer essa distinção, já que sobreposições ou comorbidades (existência de duas ou mais condições ao mesmo tempo) são muito frequentes. Não é raro que o borderline desenvolva transtorno bipolar, depressão, transtornos alimentares (em especial a bulimia), estresse pós-traumático, déficit de atenção/hiperatividade e transtorno por abuso de substâncias, entre outros. [...]

O paciente borderline sofre os períodos de instabilidade mais intensos no início da vida adulta. Há situações de crise, ou maior descontrole, que podem até resultar em internações porque o paciente coloca sua própria vida ou a dos outros em risco. Por volta dos 40 ou 50 anos, a maioria dos "border" melhora bastante, probabilidade que aumenta se o paciente se engaja no tratamento. [...]

A personalidade envolve não só aspectos herdados, mas também aprendidos, por isso a melhora é possível, ainda que seja difícil de acreditar no início. Se a psicoterapia é importante para ajudar o bipolar a identificar uma virada e evitar perdas, no transtorno de personalidade ela é o carro-chefe do tratamento. [...]

Medicamentos ajudam a aliviar os sintomas depressivos, a agressividade e o perfeccionismo exagerado, e são ainda mais importantes quando existe um transtorno mental associado. Os fármacos mais utilizados são os antidepressivos (fluoxetina, escitalopram, venlafaxina etc.), os estabilizadores de humor (lítio, lamotrigina, ácido valproico etc.), os antipsicóticos (olanzapina, risperidona, quetiapina etc.) e, em situações pontuais, sedativos ou remédios para dormir (clonazepan, diazepan, alprazolam etc.). Esses últimos costumam ser até solicitados pelos pacientes, mas devem ser evitados ao máximo, porque podem afrouxar o controle dos impulsos, assim como o álcool, além de causarem dependência. [...]

Disponível em:

<https://www.uol.com.br/vivabem/noticias/redacao/2018/04/16/borderline-a-doenca-que-faz-10-dos-dagnosticados-cometerem-suicidio.htm>.

Acesso em: 04 jan. 2021.

1

Assinale a alternativa correta considerando o conteúdo do texto.

- (A) Segundo o texto, as relações interpessoais e até mesmo relacionadas ao tratamento dos “borders” desgastam-se com facilidade e isso acaba provocando descontrole emocional e alterações de humor extremas em tais indivíduos.
- (B) De acordo com o texto, categorizar pessoas é uma tarefa difícil porque cada um apresenta atitudes, pensamentos, aptidões, gostos, sentimentos etc. bem particulares.
- (C) Transtornos como a bipolaridade (de personalidade) e borderline (mentais) apresentam diferenças sutis e, normalmente, esses transtornos são observados em um mesmo paciente de modo simultâneo.
- (D) Segundo o texto, quem mais sofre com a síndrome borderline é o próprio paciente acometido pela doença, sendo pouco e/ou raramente afetadas as pessoas que o rodeiam.
- (E) Tratamentos psicoterápicos são mais eficazes em casos de bipolaridade do que em quadros de borderline, uma vez que, comprovadamente, para esses pacientes, a abordagem medicamentosa costuma funcionar mais.

2

Assinale a alternativa em que haja um verbo de ligação com valor de “mudança de estado”.

- (A) “O amor intenso vira ódio profundo, [...]”.
- (B) “[...] a dor, o vazio e a raiva de si mesmo são insuportáveis.”
- (C) “[...] o transtorno fica camuflado [...]”.
- (D) “O paciente borderline sofre os períodos de instabilidade mais intensos no início da vida adulta.”
- (E) “[...] o adulto com o transtorno parece alguém cujo lado afetivo não amadurece nunca.”

3

Assinale a alternativa em que o termo ou a expressão destacado(a) tenha sido usado(a) em sentido denotativo.

- (A) “Uma alegria contagiante pode se transformar em tristeza profunda em um piscar de olhos porque alguém ‘pisou na bola’.”
- (B) “E, então, bate uma culpa enorme e o medo de ser abandonado, como sempre.”
- (C) “Além da montanha-russa emocional e da dificuldade em controlar os impulsos, o borderline tende a enxergar a si mesmo e aos outros na base do ‘tudo ou nada’, [...]”.
- (D) “Transtornos de personalidade são diferentes de transtornos mentais [...]”.
- (E) “[...] o adulto com o transtorno parece alguém cujo lado afetivo não amadurece nunca.”

4

Referente ao seguinte excerto, assinale a alternativa correta.

“Há situações de crise, ou maior descontrole, que podem até resultar em internações porque o paciente coloca sua própria vida ou a dos outros em risco. Por volta dos 40 ou 50 anos, a maioria dos "borders" melhora bastante, probabilidade que aumenta se o paciente se engaja no tratamento. [...]"

- (A) Em “Há situações de crise, ou maior descontrole, [...]”, o verbo “haver” poderia ser substituído por “existir” sem mudanças no que tange à concordância.
- (B) No trecho “Há situações de crise, ou maior descontrole, que podem até resultar em internações [...]”, o pronome “que” em destaque retoma a locução “de crise”.
- (C) Em “[...] a maioria dos "borders" melhora bastante, [...]”, o verbo “melhora”, segundo a norma-padrão, deveria ser empregado no plural, para concordar com “borders”.
- (D) O termos destacados em “[...] se o paciente se engaja no tratamento [...]” desempenham a mesma função gramatical.
- (E) No trecho “[...] probabilidade que aumenta se o paciente se engaja no tratamento.”, a oração adjetiva em destaque restringe o termo “probabilidade”.

5

Em relação aos usos da vírgula, assinale a alternativa em que tal sinal de pontuação tenha sido usado para separar orações coordenadas.

- (A) “[...] o sentimento sai de controle e se traduz em gritos, palavrões e até socos.”
- (B) “E, então, bate uma culpa enorme e o medo de ser abandonado [...]”.
- (C) “Mas, enquanto um adolescente problemático pode melhorar com o tempo ou depois de uma boa terapia, o adulto com o transtorno parece alguém cujo lado afetivo não amadurece nunca.”.
- (D) “Por volta dos 40 ou 50 anos, a maioria dos "borders" melhora bastante [...]”.
- (E) “Esses últimos costumam ser até solicitados pelos pacientes, mas devem ser evitados ao máximo [...]”.

6

Considerando o trecho que segue, a respeito dos elementos de coesão e suas respectivas relações lógico-semânticas, analise as assertivas e assinale a alternativa que aponta a(s) correta(s).

“A personalidade envolve não só aspectos herdados, mas também aprendidos, por isso a melhora é possível, ainda que seja difícil de acreditar no início. Se a psicoterapia é importante para ajudar o bipolar a identificar uma virada e evitar perdas, no transtorno de personalidade ela é o carro-chefe do tratamento. [...]”.

- I. Não haveria prejuízo de sintaxe nem de efeito de sentido caso a expressão correlativa “não só/mas também” fosse, nesse contexto, substituída pela conjunção, igualmente aditiva, “e”.
- II. Em vez de “não só/mas também”, poder-se-ia usar, nessa situação, a locução também correlativa “tanto/quanto”, embora esta expresse valor de comparação e não de adição.
- III. A expressão “ainda que” tem valor de concessão e poderia ser substituída, nesse caso, por “embora”.

- (A) Apenas I.
- (B) Apenas II.
- (C) Apenas I e II.
- (D) Apenas II e III.
- (E) I, II e III.

7

Considerando o seguinte excerto, informe se é verdadeiro (V) ou falso (F) o que se afirma a seguir e assinale a alternativa com a sequência correta.

“O diagnóstico é bem mais frequente entre as mulheres, mas estudos sugerem que a incidência seja igual em ambos os sexos.”.

- () Os termos “diagnóstico” e “incidência” são acentuados devido à mesma regra de acentuação em Língua Portuguesa.
- () No termo “frequente”, há um encontro consonantal em “fr”.
- () O vocábulo “mulheres” apresenta um dígrafo e um encontro consonantal.
- () As palavras “frequente”, “mulheres” e “incidência” são todas paroxítonas.
- () O termo “sexos” apresenta cinco letras e seis fonemas.

- (A) F – V – F – V – F.
- (B) V – F – V – F – V.
- (C) F – V – F – V – V.
- (D) V – V – F – F – F.
- (E) F – F – V – V – V.

8

Analise o trecho que segue.

“Medicamentos ajudam a aliviar os sintomas depressivos, a agressividade e o perfeccionismo exagerado, e são ainda mais importantes quando existe um transtorno mental associado. Os fármacos mais utilizados são os antidepressivos (fluoxetina, escitalopram, venlafaxina etc), os estabilizadores de humor (lítio, lamotrigina, ácido valproico etc), os antipsicóticos (olanzapina, risperidona, quetiapina etc) e, em situações pontuais, sedativos ou remédios para dormir (clonazepan, diazepan, alprazolam etc). Esses últimos costumam ser até solicitados pelos pacientes, mas devem ser evitados ao máximo, porque podem afrouxar o controle dos impulsos, assim como o álcool, além de causarem dependência. [...]”.

Em relação, sobretudo, aos componentes destacados nesse segmento do texto, é correto afirmar que

- (A) o verbo “são” em destaque tem como sujeito os elementos “os sintomas depressivos, a agressividade e o perfeccionismo exagerado”.
- (B) a conjunção “quando”, tradicionalmente indicadora de tempo, em certos contextos, pode também expressar valor de condição, como ocorre nesse caso.
- (C) o uso de “antidepressivos”, em destaque, exemplifica um caso de substantivo transformado em adjetivo.
- (D) a preposição “para” expressa a relação lógico-semântica de causa.
- (E) o pronome demonstrativo “esses” retoma os medicamentos “clonazepan, diazepan, alprazolam” e poderia ser substituído por “estes” sem nenhum dano gramatical.

9

Ainda em relação ao trecho “Esses últimos costumam ser até solicitados pelos pacientes, mas devem ser evitados ao máximo, porque podem afrouxar o controle dos impulsos, assim como o álcool, além de causarem dependência.”, os verbos destacados retomam a expressão “Esses últimos” e fazem referência a ela por meio de

- (A) sujeito elíptico, em que se oculta um termo já de conhecimento do leitor.
- (B) zeugma, em que se oculta um termo, independente de ter sido mencionado antes ou não.
- (C) coesão por anáfora, em que se usa um elemento para anunciar outro, ainda não mencionado no texto.
- (D) coesão por catáfora, em que se usa um elemento para recuperar outro, já mencionado no texto.
- (E) referência nominal, em que se emprega um nome para recuperar um termo anterior.

10

De acordo com o texto, assinale a alternativa correta.

- (A) Pessoas que sofrem do transtorno borderline vão do “céu ao inferno” em um curto período de tempo porque ora se comportam como crianças sem malícia ora se comportam como adultos responsáveis.
- (B) Alguém com a personalidade borderline (“límitrofe”), comumente, apresenta posturas resistentes a limites, regras.
- (C) Um “border”, em geral, vive a infância e a adolescência sem apresentar graves alterações geradas por tal transtorno.
- (D) Grande parte dos “borders”, além de se automutilarem e de apresentarem intensa rebeldia, acabam cometendo suicídio.
- (E) Borderline afeta, sobretudo, mulheres que apresentam esse transtorno aliado à bipolaridade e à depressão.

Matemática

11

Cinco pessoas, identificadas como P_1 , P_2 , P_3 , P_4 e P_5 , estão em uma clínica médica aguardando a vez para realizar dois tipos de exames laboratoriais. Sabe-se que duas dessas pessoas, cada uma na sua vez, irão fazer o exame de Hemograma e as outras três, também cada um na sua vez, irão fazer o exame de Glicemia. Sabe-se também que P_3 e P_4 irão fazer o mesmo tipo de exame, P_2 e P_5 irão fazer exames de tipos diferentes e P_2 e P_5 irão fazer exames de tipos diferentes. Com base nessas informações, é correto afirmar que

- (A) P_1 irá fazer o exame de Glicemia.
- (B) P_5 irá fazer o exame de Hemograma.
- (C) P_3 irá fazer o exame de Hemograma.
- (D) P_2 irá fazer o exame de Glicemia.
- (E) P_4 irá fazer o exame de Glicemia.

12

Comparando os números 500 e 100, é correto afirmar que

- (A) 500 é exatamente 300% maior que 100.
- (B) 500 é exatamente 400% maior que 100.
- (C) 100 é exatamente 180% menor que 500.
- (D) 500 é exatamente 100% maior que 100.
- (E) 100 é exatamente 60% menor que 500.

13

Se $p = \frac{7}{10}$, $q = \frac{1}{50}$ e $r = \frac{6}{7}$, então o valor de $\frac{2.p.r}{6.q}$ é igual a

- (A) 10
- (B) $\frac{1}{10}$
- (C) 1
- (D) $\frac{1}{5}$
- (E) 5

14

Considere a seguinte sequência numérica, tal que os termos dessa sequência foram dispostos obedecendo a uma lei (lógica) de formação, em que ainda falta identificar o último termo:

(- 8, - 7, - 3, 4, 14, ___).

Seguindo a lógica de formação dessa sequência, então o último termo da sequência dada é igual a

- (A) 33.
- (B) 31.
- (C) 29.
- (D) 27.
- (E) 25.

15

Uma dosagem total de 100 ml deve ser preparada para ser aplicada em um paciente a partir da mistura de três tipos de soluções, identificadas por H, J e Q, tal que $\frac{3}{4}$ da

dosagem total é da solução H, $\frac{1}{5}$ da dosagem total é da solução J e o restante da dosagem total é da solução Q. Dessa forma, uma fração que indica a divisão entre as quantidades da solução Q e da solução H, nessa dosagem e nessa ordem, é igual a

- (A) $\frac{1}{4}$
- (B) $\frac{15}{4}$
- (C) $\frac{1}{15}$
- (D) $\frac{4}{5}$
- (E) $\frac{4}{15}$

Informática

16

Qual é o caminho correto para encontrar a ferramenta que cria um disco de reparação do sistema no sistema Microsoft Windows 7 Ultimate Service Pack 1 versão em Português?

- (A) Menu Iniciar, Acessórios do Windows e Backup e Restauração.
- (B) Painel de controle, Sistema e Segurança e Backup e Restauração.
- (C) Menu Iniciar, Programas e Backup do Windows.
- (D) Barra de notificações, Configurações de Inicialização e Backup e Restauração.
- (E) Painel de Controle e Backup do Windows 7.

17

Um byte é composto por quantos bits?

- (A) 64
- (B) 32
- (C) 16
- (D) 8
- (E) 2

18

No software Microsoft Excel 2013, versão em português do Brasil, qual das funções a seguir deve ser utilizada para agrupar várias cadeias de texto em uma única sequência de texto?

- (A) ARRUMAR
- (B) CARACT
- (C) BAHTTEXT
- (D) CARACTUNICODE
- (E) CONCATENAR

19

No sistema Microsoft Windows 10 Pro, versão em português, qual arquivo do painel de controle dá acesso à ferramenta que permite configurar opções de gravação e reprodução de sons?

- (A) Mmsys.cpl
- (B) Netcpl.cpl
- (C) Sysdm.cpl
- (D) Joy.cpl
- (E) Mlcfg32.cpl

20

Considerando o sistema operacional Microsoft Windows 10 Pro, qual programa deve ser utilizado para abrir um arquivo que possua a extensão “.STL”?

- (A) Windows Media Player.
- (B) Gerenciador de Tarefas.
- (C) Visualizador 3D.
- (D) Microsoft PowerPoint.
- (E) Gravador de Passos.

Conhecimentos Específicos

21

Sabe-se que, entre os fatores que degradam a imagem, está a radiação espalhada. A fim de reduzi-la/evitá-la, é possível lançar mão do(a)

- (A) uso de filtro.
- (B) compressão.
- (C) uso do avental de chumbo.
- (D) magnificação.
- (E) aumento do kV.

22

A intensidade do feixe de raios-x depende de fatores operacionais e do equipamento. Qual item NÃO influencia na intensidade do feixe?

- (A) Material do anodo.
- (B) Material do filme radiográfico.
- (C) Tensão elétrica no tubo.
- (D) Corrente do tubo.
- (E) Tempo de exposição.

23

O objetivo do uso de filtros nos equipamentos de raio-x é

- (A) aumentar a nitidez da imagem.
- (B) aumentar a intensidade do feixe.
- (C) remover feixe de fótons de energia muito baixa.
- (D) direcionar fótons para o ponto focal, no centro do objeto de estudo.
- (E) manter a corrente aplicada e, com isso, gerar estabilidade no feixe.

24

O uso do contraste não iônico reduziu sensivelmente a frequência dos efeitos adversos pelo meio de contraste. As reações são subdivididas em leves, moderadas e graves. É considerada uma reação grave

- (A) prurido.
- (B) reflexo vagal.
- (C) convulsão.
- (D) edema facial e/ou laríngeo.
- (E) broncoespasmo.

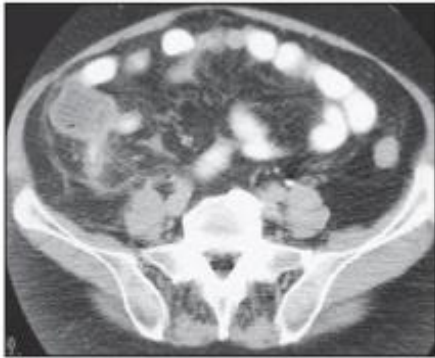
25

Qual é a medicação mais indicada para o tratamento da bradicardia e da hipotensão (reflexo vasovagal) secundárias à administração de contraste em um exame tomográfico do abdome?

- (A) Salbutamol.
- (B) Adrenalina.
- (C) Hidrocortisona.
- (D) Atropina.
- (E) Metilprednisolona.

26

Paciente masculino de 45 anos dá entrada ao PA com dor em FID há 7 horas, inapetência e febre. Ao exame clínico, há dor à descompressão brusca da FID. A imagem tomográfica a seguir confirma o diagnóstico de



- (A) diverticulite.
- (B) apendicite.
- (C) apendagite epiploica.
- (D) ureterolitíase.
- (E) intussuscepção intestinal.

27

No caso da questão anterior, se o diagnóstico e a conduta demorarem a serem estabelecidos, as seguintes complicações podem ocorrer, EXCETO

- (A) obstrução intestinal.
- (B) sepse.
- (C) obstrução ureteral direita.
- (D) abscesso.
- (E) hérnia interna.

28

Qual é a alteração morfológica evidenciada na seguinte reformatação tomográfica coronal em fase excretora?



- (A) Padrão calicilar fetal.
- (B) Megacalicose.
- (C) Megaureter.
- (D) Estenose de JUP.
- (E) Diverticulose calicilar.

29

Quais são os quatro segmentos da uretra masculina?

- (A) Prostático, pseudomembranoso, lobular e peniano.
- (B) Membranoso, vesical, bulbar e esponjoso.
- (C) Prostático, vesical, bulbar e esponjoso.
- (D) Prostático, membranoso, bulbar e peniano.
- (E) Membranoso, vesical, bulbar e peniano.

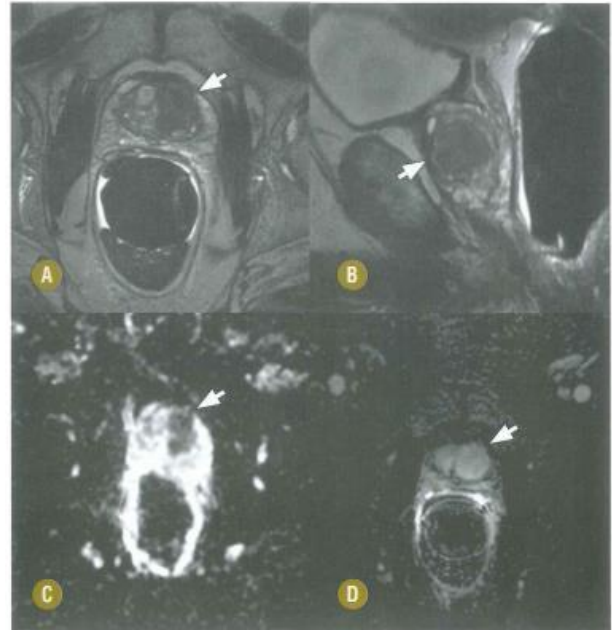
30

Paciente de 30 anos procura pronto atendimento por dor testicular à direita com início após contusão em partida de futebol. Nega disúria e febre. Diante do quadro do trauma escrotal, é correto afirmar que

- (A) a hematocele está presente em cerca de 50% dos casos.
- (B) na fratura testicular, a túnica albugínea está intacta.
- (C) na ruptura testicular, a túnica albugínea está intacta.
- (D) o hematoma intratesticular não tem indicação cirúrgica.
- (E) cerca de 10% das hidroceles adquiridas resultam do trauma.

31

Paciente de 71 anos com aumento do PSA realiza RM com o seguinte resultado. Sobre essa RM, é correto afirmar que



- (A) nota-se lesão na zona de transição, com marcado hipossinal em T2 (A e B) e acentuada restrição à difusão no mapa ADC, de aspecto tumoral.
- (B) há um nódulo bem delimitado na zona transicional à esquerda, com halo de hipossinal, sugerindo benignidade.
- (C) o realce precoce observado (D) é favorável à lesão hipervascular benigna, bem como os contornos bem delimitados na lesão.
- (D) a acentuada restrição à difusão no mapa de ADC (baixo valor de ADC) sugere lesão tumoral à direita, sem marcação de hipossinal.
- (E) lesão de aspecto tumoral na zona periférica, com realce heterogêneo pelo meio de contraste.

32

De acordo com a 5ª edição do BI-RADS, qual alternativa se enquadra adequadamente na classificação 3?

- (A) Calcificações distróficas pós-mamoplastia na mamografia.
- (B) Calcificações em leite de cálcio na mamografia.
- (C) Assimetria focal na mamografia que, ao ultrassom, demonstrou ser cisto simples.
- (D) Assimetria na mamografia.
- (E) Microcalcificações puntiformes agrupadas na mamografia.

33

No controle de qualidade de imagem mamográfica, deve-se usar um “phantom”, que nada mais é do que

- (A) um busto feminino de acrílico.
- (B) um simulador radiográfico de mama.
- (C) um implante de silicone.
- (D) uma imagem resultante da compilação de dez mamografias normais em pacientes de 25 a 70 anos.
- (E) uma estrutura esponjosa, com cápsula em borracha, que simula a densidade do tecido mamário.

34

A qualidade da mamografia e sua sensibilidade de detecção do câncer mamário dependem do adequado posicionamento. A compressão adequada da mama é essencial para um exame confiável e ela visa, EXCETO

- (A) fixação da mama.
- (B) redução da espessura mamária.
- (C) separação de estruturas mamárias sobrepostas.
- (D) promover a retirada do tecido adiposo da imagem, devido a seu alto potencial artefactual.
- (E) reduzir a distância objeto-filme.

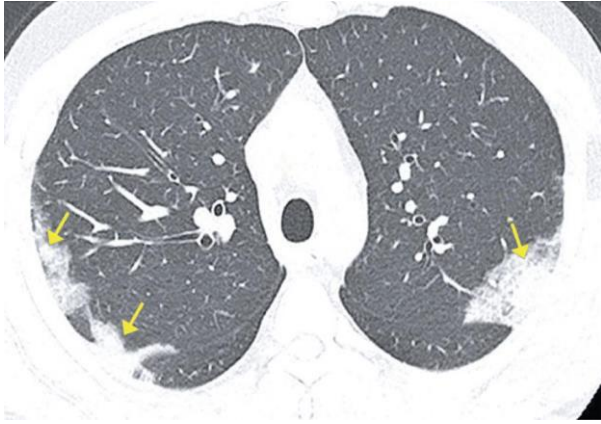
35

Assinale a alternativa que apresenta as alterações mamográficas que corroboram para o diagnóstico de contratura capsular do implante mamário de silicone.

- (A) Arredondamento do implante.
- (B) Escorregamento excessivo na manobra de Eklund e calcificações em toda periferia do implante.
- (C) Arredondamento do implante e microcalcificações lineares ramificadas.
- (D) Contornos bocelados e dificuldade, até mesmo impossibilidade, da realização da manobra de Eklund.
- (E) Contornos pontiagudos ou retificados e presença de material denso sugestivo de silicone no prolongamento axilar.

36

Paciente masculino, de 41 anos, apresentando tosse, febre e dispneia há 5 dias, realizou a seguinte tomografia computadorizada e aguarda resultado do PCR de swab nasal. Sobre a possibilidade diagnóstica de COVID-19, é correto afirmar que



- (A) a TC demonstra os achados típicos: opacidades em vidro fosco periféricas.
- (B) nesse corte tomográfico são observadas consolidações que não costumam ser vistas na COVID-19, e a principal hipótese diagnóstica é pneumonia lobar bacteriana.
- (C) a tomografia computadorizada está indicada para rastreio da COVID-19.
- (D) são observadas consolidações periféricas, achados mais comumente encontrados nas fases mais tardias da COVID-19.
- (E) a TC demonstra opacidades em vidro fosco com espessamento de septos de permeio. Tais achados são os mais comuns.

37

Relacione adequadamente as colunas acerca dos principais achados na tomografia de tórax e assinale a alternativa com a sequência correta.

1. Atelectasia laminar.
 2. Faveolamento.
 3. Broncocele.
 4. Bronquiectasia.
 5. Consolidação.
-
- A. Preenchimento, com substituição do ar, dos espaços alveolares por um produto patológico qualquer.
 - B. Dilatação brônquica com retenção de secreções, geralmente causada por obstrução apical.
 - C. Área focal de perda de volume pulmonar subsegmentar com configuração linear ou discoide, quase sempre se estendendo até a pleura.
 - D. Múltiplos cistos, em geral, de localização subpleural, com diâmetros semelhantes, agrupados em camadas.
 - E. Dilatação brônquica irreversível.
-
- (A) 1C – 2D – 3B – 4A – 5E.
 - (B) 1D – 2C – 3B – 4E – 5A.
 - (C) 1C – 2D – 3B – 4E – 5A.
 - (D) 1C – 2D – 3E – 4B – 5A.
 - (E) 1D – 2C – 3A – 4B – 5E.

38

Paciente masculino de 40 anos, HIV positivo, apresentando dispneia progressiva há 14 dias, realiza tomografia que evidencia: vidro fosco difuso, com algum espessamento septal de permeio, área cardíaca e espaços pleurais sem alterações. A principal hipótese diagnóstica é

- (A) pneumocistose.
- (B) pneumonia bacteriana.
- (C) edema pulmonar.
- (D) pneumonite por hipersensibilidade.
- (E) pneumonia em organização.

39

Sobre a linfangioleiomiomatose, assinale a alternativa INCORRETA.

- (A) Cursa com cistos pulmonares regulares, com distribuição predominantemente simétrica e difusa.
- (B) Afeta predominantemente mulheres de meia idade.
- (C) Sua etiologia é genética (herança autossômica recessiva).
- (D) O parênquima pulmonar entre os cistos está preservado.
- (E) Pneumotórax pode ser uma complicação comum nas doenças pulmonares císticas.

40

A tomografia computadorizada é um excelente método para avaliação das estruturas da face e seios paranasais, que frequentemente apresentam variações anatômicas e sobre as quais é correto afirmar que

- (A) Haller é o nome dado às células etmoidais posteriores que migraram para a região anterior do seio esfenóide.
- (B) as células de agger nasi têm relação com a margem superior do ducto nasolacrimal.
- (C) as células de Haller nunca podem alterar a drenagem mucociliar.
- (D) as células de Onodi são vistas quando há septação verdadeira no seio esfenoidal.
- (E) as células etmoidais infraorbitárias são também conhecidas como células de agger nasi.

41

Na avaliação ultrassonográfica dos linfonodos cervicais, qual é o marco anatômico que permite a subdivisão em A e B do nível I?

- (A) Bulbo carotídeo.
- (B) Base da língua.
- (C) Ventres anteriores do músculo digástrico.
- (D) Músculo esternocleidomastóideo.
- (E) Cartilagem cricoide.

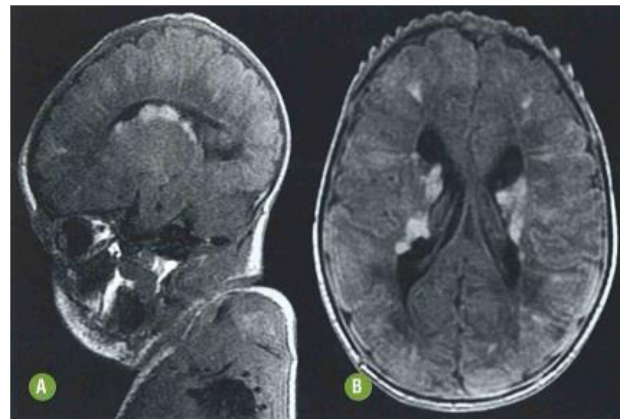
42

Túberes corticais, bandas radiais e nódulos subependimários são achados no SNC, em tomografia e ressonância magnética, característicos de qual doença?

- (A) Doença de Fahr.
- (B) Neurofibromatose tipo II.
- (C) Esclerose tuberosa.
- (D) Esclerose múltipla.
- (E) Neurofibromatose tipo I.

43

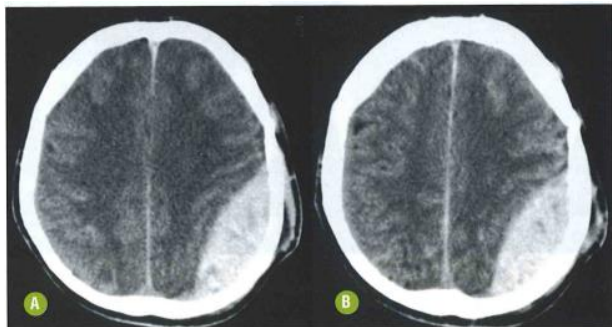
A seguinte ressonância magnética encefálica de neonato corrobora para o diagnóstico de esclerose tuberosa, tendo como principal achado



- (A) cistos periventriculares.
- (B) nódulos subependimários.
- (C) hemoventrículo.
- (D) hidrocefalia.
- (E) gliomas do teto mesencefálico.

44

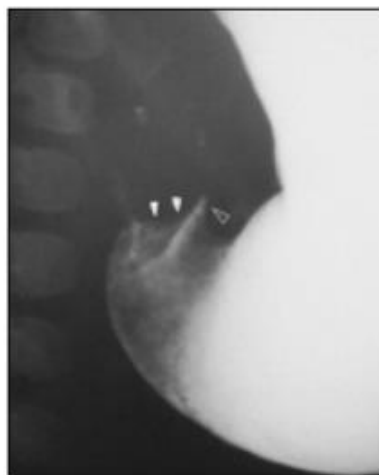
A seguinte tomografia computadorizada de crânio evidencia



- (A) HSA traumática.
- (B) coleção subdural esquerda de aspecto infeccioso.
- (C) hematoma subdural à esquerda.
- (D) hematoma extradural à esquerda.
- (E) coleção hemática subgaleal, que comprime o parênquima adjacente.

45

Paciente do sexo masculino, com 2 meses, trazido ao PA infantil pela mãe que refere vômitos não-biliosos em “jato”. Ao exame clínico, nota-se intensa distensão do andar superior do abdome. A pediatra solicitou RX simples do abdome, que evidenciou apenas importante distensão gástrica e escassez de ar no intestino. Ao exame contrastado, observa-se



- (A) sinal do cordão, comum na estenose hipertrófica do piloro.
- (B) sinal do ombro, encontrado na estenose hipertófica do piloro.
- (C) sinal do duplo trilho da DRGE (doença do refluxo gastroesofágico).
- (D) sinal do bico, da estenose duodenal.
- (E) sinal do mamilo pilórico, compatível com pseudotumor.

46

RN pré-termo, 32 semanas, submetido a ultrassom transfontanela, tem na conclusão do laudo a seguinte classificação: Papile grau II. Qual achado pode ter sido descrito no relatório do exame?

- (A) Hemorragia subependimária sem extensão intraventricular.
- (B) Hemorragia subependimária com hidrocefalia.
- (C) Hemorragia subcortical com hidrocefalia.
- (D) Hemorragia intraventricular sem hidrocefalia.
- (E) Hemorragia intraventricular com hidrocefalia.

47

No exame transfontanela de controle do prematuro, da questão anterior, quais achados NÃO se enquadrariam na classificação de leucomalácia periventricular (LPV)?

- (A) Hiperecogenicidade periventricular sem cistos.
- (B) Hiperecogenicidade periventricular com pequenos cistos frontoparietais focais.
- (C) Hiperecogenicidade periventricular e subcortical, com infartos lacunares adjacentes, sem cistos.
- (D) Hiperecogenicidade periventricular que evolui com cistos maiores, difusos e extensos.
- (E) Hiperecogenicidade que se estende até a substância branca profunda, evoluindo com múltiplos cistos.

48

Na avaliação das malformações do SNC em RM, é imprescindível a noção sobre o desenvolvimento embriológico das principais estruturas. Nesse caso, é correto afirmar que

- (A) o desenvolvimento do corpo caloso se dá no sentido anteroposterior. Logo, o joelho se forma antes do rostro.
- (B) o desenvolvimento do corpo caloso ocorre de posterior para anterior. Logo, o rostro é a primeira estrutura a ser formada.
- (C) a sequência do desenvolvimento do corpo caloso se inicia no esplênio e termina no rostro.
- (D) o desenvolvimento do corpo caloso ocorre no sentido anteroposterior e posteroanterior simultaneamente. Logo, o corpo é a última porção a ser formada.
- (E) o desenvolvimento do corpo caloso é lateromedial, sendo a porção central do corpo a mais afetada em prematuros extremos.

49

Na malformação de Chiari tipo II, qual das seguintes alterações é a menos frequente?

- (A) Colpocefalia.
- (B) Diastematomyelia.
- (C) Mielomeningocele.
- (D) Disgenesia do corpo caloso.
- (E) Fossa posterior pequena.

50

Dentro de um tubo de RX, há o anodo e o catodo, sobre os quais é correto afirmar que

- (A) o anodo é o polo negativo, que se aquece após receber uma corrente (mAs).
- (B) emissão termoiônica é o mecanismo pelo qual elétrons são ejetados do anodo para o catodo.
- (C) o anodo, polo positivo, pode ser composto por ródio, molibdênio ou ródio, por seu alto ponto de fusão.
- (D) o catodo, por ser positivo, atrai a nuvem de elétrons.
- (E) a corrente (mAs) aplicada sobre o anodo, influencia na intensidade de raios-x.

51

Para o diagnóstico de osteoporose, o único sítio periférico que pode ser utilizado é

- (A) o fêmur distal.
- (B) o antebraço 33%.
- (C) a perna 33%.
- (D) o metatarso.
- (E) os ossos do carpo, com feixe central no escafoide.

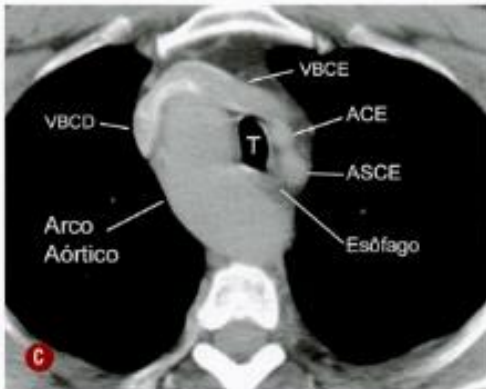
52

Paciente de 58 anos, menopausada há cerca de 10 anos, não realiza terapia de reposição hormonal. Realizou DXA e o resultado foi normal. O dado apresentado a seguir que evidencia esse diagnóstico é

- (A) - 2.5 no T-SCORE.
- (B) - 1.0 no Z-SCORE.
- (C) - 1.0 no T-SCORE.
- (D) - 2.5 no Z-SCORE.
- (E) - 2.0 no T-SCORE.

53

Sobre a anomalia congênita da figura a seguir, assinale a alternativa correta.



- (A) Ocorre em cerca de 10% da população.
- (B) No raio-x de tórax, poderia apresentar-se como opacidade paratraqueal direita, com desvio contralateral da traqueia.
- (C) Não se associa a outras anomalias congênitas, como a tetralogia de Fallot.
- (D) A disfagia lusória não se associa com esse tipo de anomalia.
- (E) Não se observa compressão esofágica contra a traqueia.

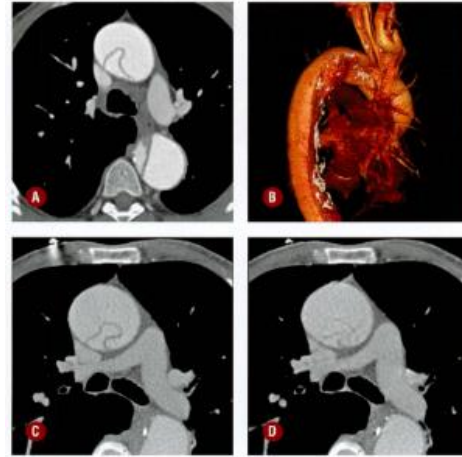
54

Mulher asiática, de 34 anos, procura atendimento por febre e artralgia insidiosas. Apresenta VHS alto e, na radiografia de tórax, notam-se contornos ondulado da aorta torácica descendente com indentações e dilatação do arco aórtico. Qual é a principal hipótese diagnóstica?

- (A) Doença de Behçet.
- (B) Arterite de Células Gigantes.
- (C) Arterite de Takayasu.
- (D) Aneurisma micótico.
- (E) Aortite.

55

Homem de 57 anos, hipertenso e usuário de cocaína, procura pronto atendimento por dor torácica há 3 dias, de forte intensidade. Ao analisar a tomografia de tórax com contraste, realizada na admissão, é correto afirmar que



- (A) a principal hipótese diagnóstica, mediante aos achados dentro da normalidade do exame tomográfico, é o infarto agudo do miocárdio.
- (B) a luz falsa tem calibre inferior ao da luz verdadeira.
- (C) a luz verdadeira tem calibre menor do que a luz falsa.
- (D) trata-se de uma dissecação aórtica DeBakey tipo II.
- (E) a condição diagnosticada não se trata de um quadro emergencial.

56

Homem de 43 anos, HIV+, relata quadro de febre, sudorese noturna e hemoptise há 2 semanas. Antes mesmo da tomografia ser realizada, o radiologista pode considerar adequadamente que

- (A) os pacientes HIV positivos apresentam risco dobrado de desenvolver infecção pulmonar bacteriana em comparação com população semelhante HIV soronegativa.
- (B) a pneumonia pelo *S.aureus* é mais comum do que pelo *S.pneumoniae* nos pacientes HIV+, ao contrário do que se encontra na população semelhante HIV soronegativa.
- (C) nódulos centrolobulares e padrão de árvore em brotamento sugerem disseminação endobrônquica da doença, considerando a possibilidade de tuberculose.
- (D) nódulos pulmonares de distribuição miliar poderão indicar, mais provavelmente, metástases, mediante ao quadro clínico apresentado.
- (E) o grau de acometimento da imunidade celular do paciente em questão, representado sobretudo pela contagem de linfócitos CD4+, não interfere na apresentação radiológica da tuberculose.

57

Com base nas seguintes radiografias da coluna lombar, assinale a alternativa com a adequada identificação das estruturas anatômicas.



- (A) 1- corpo vertebral; 2- espaço discal; 3- apófise articular superior.
- (B) 2- espaço discal; 4- pedículo; 6- apófise articular inferior.
- (C) 3- pedículo; 6- espaço articular da interapofisária; 12- forame de conjugação.
- (D) 6- apófise articular inferior; 7- ístmo interapofisário; 13- corpo vertebral.
- (E) 3- pedículo; 4- apófise articular superior; 8- lâmina.

58

Na doença degenerativa da coluna vertebral, quando as hérnias discais se insinuam em direção craniocaudal para os planos vertebrais, são denominadas

- (A) hérnias extrusas.
- (B) abaulamentos discais difusos.
- (C) protrusões discais.
- (D) vértebras em *limbus*.
- (E) nódulos de Schmorl.

59

Sobre o uso do antebraço 33% para diagnóstico de osteoporose, assinale a alternativa INCORRETA.

- (A) É usado quando a coluna lombar ou o fêmur não puderem ser medidos.
- (B) Usa-se o antebraço não dominante.
- (C) Quando realizado com técnica adequada, a primeira fileira carpal deve estar visível.
- (D) Preferência para o antebraço dominante, ou seja, o esquerdo se o paciente for canhoto.
- (E) No adequado posicionamento, o laser do aparelho deve estar centralizado no processo estilóide da ulna.

60

A densitometria óssea é uma importante ferramenta no diagnóstico da osteoporose e na monitorização do tratamento. A técnica densitométrica mais utilizada atualmente é a DXA que conta com

- (A) duplo feixe fotoelétrico, utilizando como fonte de radiação os raios-x.
- (B) absorciometria fotônica.
- (C) duplo feixe de ultrassom.
- (D) feixe fotoelétrico único de raios-x.
- (E) duplo feixe: raios-x e ultrassom associados.

Realização



instituto aacp



EDITAL DE CONCURSO PÚBLICO Nº 02/2020



T3448066N

PREFEITURA DE JOÃO PESSOA
SECRETARIA DA SAÚDE

MÉDICO (RADIOLOGIA)

NOME DO CANDIDATO

INSCRIÇÃO

Nível

SUPERIOR

Turno

TARDE

PROVA

03

Lembre-se de marcar o número acima na folha de respostas!



**instituto
aacp**

Fraudar ou tentar fraudar
Concursos Públicos é Crime!
Previsto no art. 311 - A do
Código Penal

Sobre o material recebido pelo candidato

- ✓ Além deste Caderno de Questões, com **sessenta questões objetivas**, você receberá do fiscal de sala a Folha de Respostas.
- ✓ Confira seu nome, o número do seu documento e o número de sua inscrição em todos os documentos entregues pelo fiscal. Além disso, não se esqueça de conferir seu Caderno de Questões quanto a falhas de impressão e de numeração e se o cargo corresponde àquele para o qual você se inscreveu.
- ✓ O não cumprimento a qualquer uma das determinações constantes em Edital, no presente Caderno ou na Folha de Respostas incorrerá na eliminação do candidato.

Sobre o material a ser devolvido pelo candidato

- ✓ O único documento válido para avaliação é a Folha de Respostas.
- ✓ Na Folha de Respostas, preencha os campos destinados à assinatura e ao número de inscrição. As respostas às questões objetivas devem ser preenchidas da seguinte maneira: ●
- ✓ Na Folha de Respostas, só é permitido o uso de caneta esferográfica transparente de cor azul ou preta. Esse documento deve ser devolvido ao fiscal na saída, devidamente preenchido e assinado.

Sobre a duração da prova e a permanência na sala

- ✓ O prazo de realização da prova é de 4 horas, incluindo a marcação da Folha de Respostas.
- ✓ Após 60 (sessenta) minutos do início da prova, o candidato estará liberado para utilizar o sanitário ou deixar definitivamente o local de aplicação, não podendo, no entanto, levar o Caderno de Questões e nenhum tipo de anotação de suas respostas.
- ✓ O candidato poderá levar consigo o Caderno de Questões somente se aguardar em sala até o término do prazo de realização da prova estabelecido em edital.
- ✓ Os três últimos candidatos só poderão retirar-se da sala juntos, após assinatura do Termo de Fechamento do Envelope de Retorno.

Sobre a divulgação das provas e dos gabaritos

- ✓ As provas e os gabaritos preliminares estarão disponíveis no dia posterior à aplicação da prova no site do **Instituto AACP** no endereço eletrônico **www.institutoaacp.org.br**

Língua Portuguesa

Borderline: o transtorno que faz pessoas irem do "céu ao inferno" em horas

Tatiana Pronin

Uma alegria contagiante pode se transformar em tristeza profunda em um piscar de olhos porque alguém "pisou na bola". O amor intenso vira ódio profundo, porque a atitude foi interpretada como traição; o sentimento sai de controle e se traduz em gritos, palavrões e até socos. E, então, bate uma culpa enorme e o medo de ser abandonado, como sempre. Dá vontade de se cortar, de beber e até de morrer, porque a dor, o vazio e a raiva de si mesmo são insuportáveis. As emoções e comportamentos exaltados podem dar uma ideia do que vive alguém com transtorno de personalidade borderline (ou "limítrofe").

Reconhecido como um dos transtornos mais lesivos, leva a episódios de automutilação, abuso de substâncias e agressões físicas. Além disso, cerca de 10% dos pacientes cometem suicídio. Além da montanha-russa emocional e da dificuldade em controlar os impulsos, o borderline tende a enxergar a si mesmo e aos outros na base do "tudo ou nada", o que torna as relações familiares, amorosas, de amizade e até mesmo a com o médico ou terapeuta extremamente desgastantes.

Muitos comportamentos do "border" (apelido usado pelos especialistas) lembram os de um jovem rebelde sem tolerância à frustração. Mas, enquanto um adolescente problemático pode melhorar com o tempo ou depois de uma boa terapia, o adulto com o transtorno parece alguém cujo lado afetivo não amadurece nunca.

Ainda que seja inteligente, talentoso e brilhante no que faz, reage como uma criança ao se relacionar com os outros e com as próprias emoções — o que os psicanalistas chamam de "ego imaturo". Em muitos casos, o transtorno fica camuflado entre outros, como o bipolar, a depressão e o uso abusivo de álcool, remédios e drogas ilícitas.

De forma resumida, um transtorno de personalidade pode ser descrito como um jeito de ser, de sentir, se perceber e se relacionar com os outros que foge do padrão considerado "normal" ou saudável. Ou seja, causa sofrimento para a própria pessoa e/ou para os outros. Enquadrar um indivíduo em uma categoria não é fácil — cada pessoa é um universo, com características próprias. [...]

O diagnóstico é bem mais frequente entre as mulheres, mas estudos sugerem que a incidência seja igual em ambos os sexos. O que acontece é que elas tendem a pedir mais socorro, enquanto os homens são mais propensos a se meter em encrencas, ir para a cadeia ou até morrer mais precocemente por causa de comportamentos de risco. Quase sempre o transtorno é identificado em adultos jovens e os sintomas tendem a se tornar atenuados com o passar da idade.

Transtornos de personalidade são diferentes de transtornos mentais (como depressão, ansiedade, transtorno bipolar, psicose etc.), embora seja difícil para leigos e desafiante até para especialistas fazer essa distinção, já que sobreposições ou comorbidades (existência de duas ou mais condições ao mesmo tempo) são muito frequentes. Não é raro que o borderline desenvolva transtorno bipolar, depressão, transtornos alimentares (em especial a bulimia), estresse pós-traumático, déficit de atenção/hiperatividade e transtorno por abuso de substâncias, entre outros. [...]

O paciente borderline sofre os períodos de instabilidade mais intensos no início da vida adulta. Há situações de crise, ou maior descontrole, que podem até resultar em internações porque o paciente coloca sua própria vida ou a dos outros em risco. Por volta dos 40 ou 50 anos, a maioria dos "borders" melhora bastante, probabilidade que aumenta se o paciente se engaja no tratamento. [...]

A personalidade envolve não só aspectos herdados, mas também aprendidos, por isso a melhora é possível, ainda que seja difícil de acreditar no início. Se a psicoterapia é importante para ajudar o bipolar a identificar uma virada e evitar perdas, no transtorno de personalidade ela é o carro-chefe do tratamento. [...]

Medicamentos ajudam a aliviar os sintomas depressivos, a agressividade e o perfeccionismo exagerado, e são ainda mais importantes quando existe um transtorno mental associado. Os fármacos mais utilizados são os antidepressivos (fluoxetina, escitalopram, venlafaxina etc.), os estabilizadores de humor (lítio, lamotrigina, ácido valproico etc.), os antipsicóticos (olanzapina, risperidona, quietiapina etc.) e, em situações pontuais, sedativos ou remédios para dormir (clonazepan, diazepan, alprazolam etc.). Esses últimos costumam ser até solicitados pelos pacientes, mas devem ser evitados ao máximo, porque podem afrouxar o controle dos impulsos, assim como o álcool, além de causarem dependência. [...]

Disponível em:
<https://www.uol.com.br/vivabem/noticias/redacao/2018/04/16/borderline-a-doenca-que-faz-10-dos-diagnosticados-cometerem-suicidio.htm>.
 Acesso em: 04 jan. 2021.

1

Assinale a alternativa em que haja um verbo de ligação com valor de “mudança de estado”.

- (A) “O amor intenso vira ódio profundo, [...]”.
- (B) “[...] a dor, o vazio e a raiva de si mesmo são insuportáveis.”
- (C) “[...] o transtorno fica camuflado [...]”.
- (D) “O paciente borderline sofre os períodos de instabilidade mais intensos no início da vida adulta.”
- (E) “[...] o adulto com o transtorno parece alguém cujo lado afetivo não amadurece nunca.”

2

Assinale a alternativa em que o termo ou a expressão destacado(a) tenha sido usado(a) em sentido denotativo.

- (A) “Uma alegria contagiante pode se transformar em tristeza profunda em um piscar de olhos porque alguém **‘pisou na bola’**.”
- (B) “E, então, **bate** uma culpa enorme e o medo de ser abandonado, como sempre.”
- (C) “Além da **montanha-russa** emocional e da dificuldade em controlar os impulsos, o borderline tende a enxergar a si mesmo e aos outros na base do ‘tudo ou nada’, [...]”.
- (D) “**Transtornos de personalidade** são diferentes de transtornos mentais [...]”.
- (E) “[...] o adulto com o transtorno parece alguém cujo lado afetivo não **amadurece** nunca.”

3

Referente ao seguinte excerto, assinale a alternativa correta.

“Há situações de crise, ou maior descontrole, que podem até resultar em internações porque o paciente coloca sua própria vida ou a dos outros em risco. Por volta dos 40 ou 50 anos, a maioria dos "borders" melhora bastante, probabilidade que aumenta se o paciente se engaja no tratamento. [...]”

- (A) Em “Há situações de crise, ou maior descontrole, [...]”, o verbo “haver” poderia ser substituído por “existir” sem mudanças no que tange à concordância.
- (B) No trecho “Há situações de crise, ou maior descontrole, **que** podem até resultar em internações [...]”, o pronome “que” em destaque retoma a locução “de crise”.
- (C) Em “[...] a maioria dos "borders" melhora bastante, [...]”, o verbo “melhora”, segundo a norma-padrão, deveria ser empregado no plural, para concordar com “borders”.
- (D) O termos destacados em “[...] **se** o paciente **se** engaja no tratamento [...]” desempenham a mesma função gramatical.
- (E) No trecho “[...] probabilidade **que aumenta** se o paciente se engaja no tratamento.”, a oração adjetiva em destaque restringe o termo “probabilidade”.

4

Em relação aos usos da vírgula, assinale a alternativa em que tal sinal de pontuação tenha sido usado para separar orações coordenadas.

- (A) “[...] o sentimento sai de controle e se traduz em gritos, palavrões e até socos.”
- (B) “E, então, bate uma culpa enorme e o medo de ser abandonado [...]”.
- (C) “Mas, enquanto um adolescente problemático pode melhorar com o tempo ou depois de uma boa terapia, o adulto com o transtorno parece alguém cujo lado afetivo não amadurece nunca.”.
- (D) “Por volta dos 40 ou 50 anos, a maioria dos "borders" melhora bastante [...]”.
- (E) “Esses últimos costumam ser até solicitados pelos pacientes, mas devem ser evitados ao máximo [...]”.

5

Considerando o trecho que segue, a respeito dos elementos de coesão e suas respectivas relações lógico-semânticas, analise as assertivas e assinale a alternativa que aponta a(s) correta(s).

“A personalidade envolve não só aspectos herdados, mas também aprendidos, por isso a melhora é possível, ainda que seja difícil de acreditar no início. Se a psicoterapia é importante para ajudar o bipolar a identificar uma virada e evitar perdas, no transtorno de personalidade ela é o carro-chefe do tratamento. [...]”.

- I. Não haveria prejuízo de sintaxe nem de efeito de sentido caso a expressão correlativa “não só/mas também” fosse, nesse contexto, substituída pela conjunção, igualmente aditiva, “e”.
- II. Em vez de “não só/mas também”, poder-se-ia usar, nessa situação, a locução também correlativa “tanto/quanto”, embora esta expresse valor de comparação e não de adição.
- III. A expressão “ainda que” tem valor de concessão e poderia ser substituída, nesse caso, por “embora”.

- (A) Apenas I.
- (B) Apenas II.
- (C) Apenas I e II.
- (D) Apenas II e III.
- (E) I, II e III.

6

Considerando o seguinte excerto, informe se é verdadeiro (V) ou falso (F) o que se afirma a seguir e assinale a alternativa com a sequência correta.

“O diagnóstico é bem mais frequente entre as mulheres, mas estudos sugerem que a incidência seja igual em ambos os sexos.”.

- () Os termos “diagnóstico” e “incidência” são acentuados devido à mesma regra de acentuação em Língua Portuguesa.
- () No termo “frequente”, há um encontro consonantal em “fr”.
- () O vocábulo “mulheres” apresenta um dígrafo e um encontro consonantal.
- () As palavras “frequente”, “mulheres” e “incidência” são todas paroxítonas.
- () O termo “sexos” apresenta cinco letras e seis fonemas.

- (A) F – V – F – V – F.
- (B) V – F – V – F – V.
- (C) F – V – F – V – V.
- (D) V – V – F – F – F.
- (E) F – F – V – V – V.

7

Analise o trecho que segue.

“Medicamentos ajudam a aliviar os sintomas depressivos, a agressividade e o perfeccionismo exagerado, e são ainda mais importantes quando existe um transtorno mental associado. Os fármacos mais utilizados são os antidepressivos (fluoxetina, escitalopram, venlafaxina etc), os estabilizadores de humor (lítio, lamotrigina, ácido valproico etc), os antipsicóticos (olanzapina, risperidona, quetiapina etc) e, em situações pontuais, sedativos ou remédios para dormir (clonazepan, diazepan, alprazolam etc). Esses últimos costumam ser até solicitados pelos pacientes, mas devem ser evitados ao máximo, porque podem afrouxar o controle dos impulsos, assim como o álcool, além de causarem dependência. [...]”.

Em relação, sobretudo, aos componentes destacados nesse segmento do texto, é correto afirmar que

- (A) o verbo “são” em destaque tem como sujeito os elementos “os sintomas depressivos, a agressividade e o perfeccionismo exagerado”.
- (B) a conjunção “quando”, tradicionalmente indicadora de tempo, em certos contextos, pode também expressar valor de condição, como ocorre nesse caso.
- (C) o uso de “antidepressivos”, em destaque, exemplifica um caso de substantivo transformado em adjetivo.
- (D) a preposição “para” expressa a relação lógico-semântica de causa.
- (E) o pronome demonstrativo “esses” retoma os medicamentos “clonazepan, diazepan, alprazolam” e poderia ser substituído por “estes” sem nenhum dano gramatical.

8

Ainda em relação ao trecho “Esses últimos costumam ser até solicitados pelos pacientes, mas devem ser evitados ao máximo, porque podem afrouxar o controle dos impulsos, assim como o álcool, além de causarem dependência.”, os verbos destacados retomam a expressão “Esses últimos” e fazem referência a ela por meio de

- (A) sujeito elíptico, em que se oculta um termo já de conhecimento do leitor.
- (B) zeugma, em que se oculta um termo, independente de ter sido mencionado antes ou não.
- (C) coesão por anáfora, em que se usa um elemento para anunciar outro, ainda não mencionado no texto.
- (D) coesão por catáfora, em que se usa um elemento para recuperar outro, já mencionado no texto.
- (E) referência nominal, em que se emprega um nome para recuperar um termo anterior.

9

De acordo com o texto, assinale a alternativa correta.

- (A) Pessoas que sofrem do transtorno borderline vão do “céu ao inferno” em um curto período de tempo porque ora se comportam como crianças sem malícia ora se comportam como adultos responsáveis.
- (B) Alguém com a personalidade borderline (“límitrofe”), comumente, apresenta posturas resistentes a limites, regras.
- (C) Um “border”, em geral, vive a infância e a adolescência sem apresentar graves alterações geradas por tal transtorno.
- (D) Grande parte dos “borders”, além de se automutilarem e de apresentarem intensa rebeldia, acabam cometendo suicídio.
- (E) Borderline afeta, sobretudo, mulheres que apresentam esse transtorno aliado à bipolaridade e à depressão.

10

Assinale a alternativa correta considerando o conteúdo do texto.

- (A) Segundo o texto, as relações interpessoais e até mesmo relacionadas ao tratamento dos “borders” desgastam-se com facilidade e isso acaba provocando descontrole emocional e alterações de humor extremas em tais indivíduos.
- (B) De acordo com o texto, categorizar pessoas é uma tarefa difícil porque cada um apresenta atitudes, pensamentos, aptidões, gostos, sentimentos etc. bem particulares.
- (C) Transtornos como a bipolaridade (de personalidade) e borderline (mentais) apresentam diferenças sutis e, normalmente, esses transtornos são observados em um mesmo paciente de modo simultâneo.
- (D) Segundo o texto, quem mais sofre com a síndrome borderline é o próprio paciente acometido pela doença, sendo pouco e/ou raramente afetadas as pessoas que o rodeiam.
- (E) Tratamentos psicoterápicos são mais eficazes em casos de bipolaridade do que em quadros de borderline, uma vez que, comprovadamente, para esses pacientes, a abordagem medicamentosa costuma funcionar mais.

Matemática

11

Comparando os números 500 e 100, é correto afirmar que

- (A) 500 é exatamente 300% maior que 100.
- (B) 500 é exatamente 400% maior que 100.
- (C) 100 é exatamente 180% menor que 500.
- (D) 500 é exatamente 100% maior que 100.
- (E) 100 é exatamente 60% menor que 500.

12

Seja $p = \frac{7}{10}$, $q = \frac{1}{50}$ e $r = \frac{6}{7}$, então o valor de $\frac{2.p.r}{6.q}$ é igual a

- (A) 10
- (B) $\frac{1}{10}$
- (C) 1
- (D) $\frac{1}{5}$
- (E) 5

13

Considere a seguinte sequência numérica, tal que os termos dessa sequência foram dispostos obedecendo a uma lei (lógica) de formação, em que ainda falta identificar o último termo:

(- 8, - 7, - 3, 4, 14, ___).

Seguindo a lógica de formação dessa sequência, então o último termo da sequência dada é igual a

- (A) 33.
- (B) 31.
- (C) 29.
- (D) 27.
- (E) 25.

14

Uma dosagem total de 100 ml deve ser preparada para ser aplicada em um paciente a partir da mistura de três tipos de soluções, identificadas por H, J e Q, tal que $\frac{3}{4}$ da dosagem total é da solução H, $\frac{1}{5}$ da dosagem total é da solução J e o restante da dosagem total é da solução Q. Dessa forma, uma fração que indica a divisão entre as quantidades da solução Q e da solução H, nessa dosagem e nessa ordem, é igual a

- (A) $\frac{1}{4}$
- (B) $\frac{15}{4}$
- (C) $\frac{1}{15}$
- (D) $\frac{4}{5}$
- (E) $\frac{4}{15}$

15

Cinco pessoas, identificadas como P₁, P₂, P₃, P₄ e P₅, estão em uma clínica médica aguardando a vez para realizar dois tipos de exames laboratoriais. Sabe-se que duas dessas pessoas, cada uma na sua vez, irão fazer o exame de Hemograma e as outras três, também cada um na sua vez, irão fazer o exame de Glicemia. Sabe-se também que P₃ e P₄ irão fazer o mesmo tipo de exame, P₂ e P₄ irão fazer exames de tipos diferentes e P₂ e P₅ irão fazer exames de tipos diferentes. Com base nessas informações, é correto afirmar que

- (A) P₁ irá fazer o exame de Glicemia.
- (B) P₅ irá fazer o exame de Hemograma.
- (C) P₃ irá fazer o exame de Hemograma.
- (D) P₂ irá fazer o exame de Glicemia.
- (E) P₄ irá fazer o exame de Glicemia.

Informática

16

Um byte é composto por quantos bits?

- (A) 64
- (B) 32
- (C) 16
- (D) 8
- (E) 2

17

No software Microsoft Excel 2013, versão em português do Brasil, qual das funções a seguir deve ser utilizada para agrupar várias cadeias de texto em uma única sequência de texto?

- (A) ARRUMAR
- (B) CARACT
- (C) BAHTTEXT
- (D) CARACTUNICODE
- (E) CONCATENAR

18

No sistema Microsoft Windows 10 Pro, versão em português, qual arquivo do painel de controle dá acesso à ferramenta que permite configurar opções de gravação e reprodução de sons?

- (A) Mmsys.cpl
- (B) Netcpl.cpl
- (C) Sysdm.cpl
- (D) Joy.cpl
- (E) Mlcfg32.cpl

19

Considerando o sistema operacional Microsoft Windows 10 Pro, qual programa deve ser utilizado para abrir um arquivo que possua a extensão “.STL”?

- (A) Windows Media Player.
- (B) Gerenciador de Tarefas.
- (C) Visualizador 3D.
- (D) Microsoft PowerPoint.
- (E) Gravador de Passos.

20

Qual é o caminho correto para encontrar a ferramenta que cria um disco de reparação do sistema no sistema Microsoft Windows 7 Ultimate Service Pack 1 versão em Português?

- (A) Menu Iniciar, Acessórios do Windows e Backup e Restauração.
- (B) Painel de controle, Sistema e Segurança e Backup e Restauração.
- (C) Menu Iniciar, Programas e Backup do Windows.
- (D) Barra de notificações, Configurações de Inicialização e Backup e Restauração.
- (E) Painel de Controle e Backup do Windows 7.

Conhecimentos Específicos

21

A intensidade do feixe de raios-x depende de fatores operacionais e do equipamento. Qual item NÃO influencia na intensidade do feixe?

- (A) Material do anodo.
- (B) Material do filme radiográfico.
- (C) Tensão elétrica no tubo.
- (D) Corrente do tubo.
- (E) Tempo de exposição.

22

O objetivo do uso de filtros nos equipamentos de raio-x é

- (A) aumentar a nitidez da imagem.
- (B) aumentar a intensidade do feixe.
- (C) remover feixe de fótons de energia muito baixa.
- (D) direcionar fótons para o ponto focal, no centro do objeto de estudo.
- (E) manter a corrente aplicada e, com isso, gerar estabilidade no feixe.

23

O uso do contraste não iônico reduziu sensivelmente a frequência dos efeitos adversos pelo meio de contraste. As reações são subdivididas em leves, moderadas e graves. É considerada uma reação grave

- (A) prurido.
- (B) reflexo vagal.
- (C) convulsão.
- (D) edema facial e/ou laríngeo.
- (E) broncoespasmo.

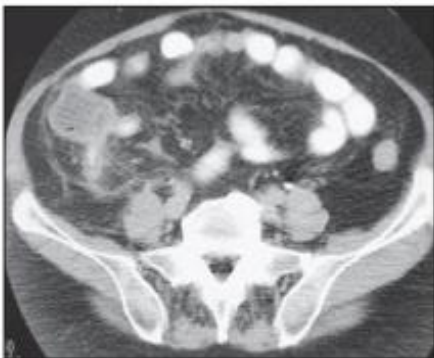
24

Qual é a medicação mais indicada para o tratamento da bradicardia e da hipotensão (reflexo vasovagal) secundárias à administração de contraste em um exame tomográfico do abdome?

- (A) Salbutamol.
- (B) Adrenalina.
- (C) Hidrocortisona.
- (D) Atropina.
- (E) Metilprednisolona.

25

Paciente masculino de 45 anos dá entrada ao PA com dor em FID há 7 horas, inapetência e febre. Ao exame clínico, há dor à descompressão brusca da FID. A imagem tomográfica a seguir confirma o diagnóstico de



- (A) diverticulite.
- (B) apendicite.
- (C) apendagite epiploica.
- (D) ureterolítase.
- (E) intussuscepção intestinal.

26

No caso da questão anterior, se o diagnóstico e a conduta demorarem a serem estabelecidos, as seguintes complicações podem ocorrer, EXCETO

- (A) obstrução intestinal.
- (B) sepse.
- (C) obstrução ureteral direita.
- (D) abscesso.
- (E) hérnia interna.

27

Qual é a alteração morfológica evidenciada na seguinte reformatação tomográfica coronal em fase excretora?



- (A) Padrão calicilar fetal.
- (B) Megacalicosose.
- (C) Megaureter.
- (D) Estenose de JUP.
- (E) Diverticulose calicilar.

28

Quais são os quatro segmentos da uretra masculina?

- (A) Prostático, pseudomembranoso, lobular e peniano.
- (B) Membranoso, vesical, bulbar e esponjoso.
- (C) Prostático, vesical, bulbar e esponjoso.
- (D) Prostático, membranoso, bulbar e peniano.
- (E) Membranoso, vesical, bulbar e peniano.

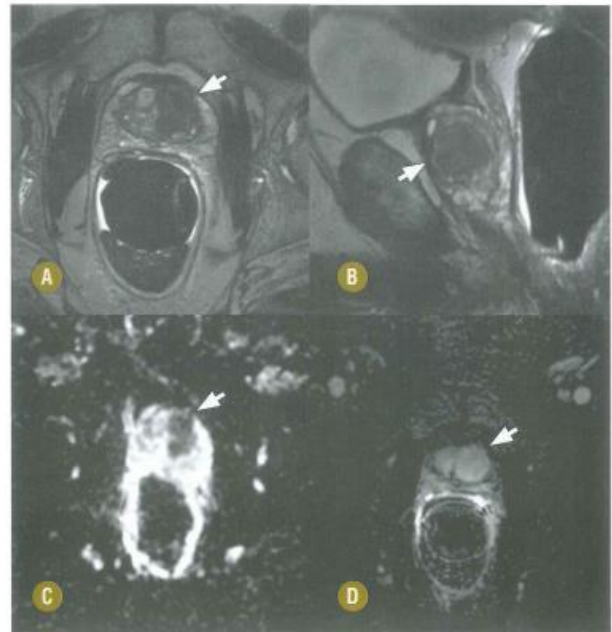
29

Paciente de 30 anos procura pronto atendimento por dor testicular à direita com início após contusão em partida de futebol. Nega disúria e febre. Diante do quadro do trauma escrotal, é correto afirmar que

- (A) a hematocele está presente em cerca de 50% dos casos.
- (B) na fratura testicular, a túnica albugínea está intacta.
- (C) na ruptura testicular, a túnica albugínea está intacta.
- (D) o hematoma intratesticular não tem indicação cirúrgica.
- (E) cerca de 10% das hidroceles adquiridas resultam do trauma.

30

Paciente de 71 anos com aumento do PSA realiza RM com o seguinte resultado. Sobre essa RM, é correto afirmar que



- (A) nota-se lesão na zona de transição, com marcado hipossinal em T2 (A e B) e acentuada restrição à difusão no mapa ADC, de aspecto tumoral.
- (B) há um nódulo bem delimitado na zona transicional à esquerda, com halo de hipossinal, sugerindo benignidade.
- (C) o realce precoce observado (D) é favorável à lesão hipervascular benigna, bem como os contornos bem delimitados na lesão.
- (D) a acentuada restrição à difusão no mapa de ADC (baixo valor de ADC) sugere lesão tumoral à direita, sem marcação de hipossinal.
- (E) lesão de aspecto tumoral na zona periférica, com realce heterogêneo pelo meio de contraste.

31

De acordo com a 5ª edição do BI-RADS, qual alternativa se enquadra adequadamente na classificação 3?

- (A) Calcificações distróficas pós-mamoplastia na mamografia.
- (B) Calcificações em leite de cálcio na mamografia.
- (C) Assimetria focal na mamografia que, ao ultrassom, demonstrou ser cisto simples.
- (D) Assimetria na mamografia.
- (E) Microcalcificações puntiformes agrupadas na mamografia.

32

No controle de qualidade de imagem mamográfica, deve-se usar um “phantom”, que nada mais é do que

- (A) um busto feminino de acrílico.
- (B) um simulador radiográfico de mama.
- (C) um implante de silicone.
- (D) uma imagem resultante da compilação de dez mamografias normais em pacientes de 25 a 70 anos.
- (E) uma estrutura esponjosa, com cápsula em borracha, que simula a densidade do tecido mamário.

33

A qualidade da mamografia e sua sensibilidade de detecção do câncer mamário dependem do adequado posicionamento. A compressão adequada da mama é essencial para um exame confiável e ela visa, EXCETO

- (A) fixação da mama.
- (B) redução da espessura mamária.
- (C) separação de estruturas mamárias sobrepostas.
- (D) promover a retirada do tecido adiposo da imagem, devido a seu alto potencial artefactual.
- (E) reduzir a distância objeto-filme.

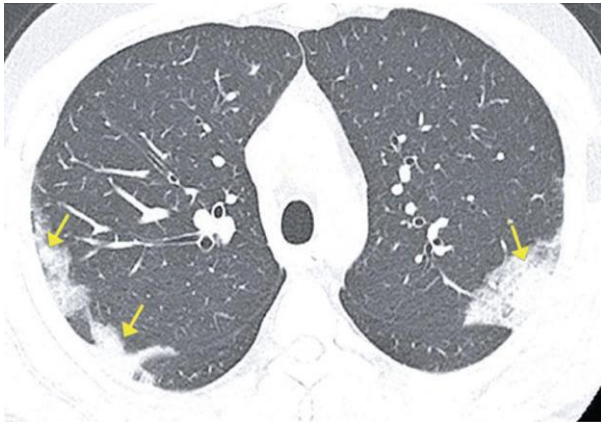
34

Assinale a alternativa que apresenta as alterações mamográficas que corroboram para o diagnóstico de contratura capsular do implante mamário de silicone.

- (A) Arredondamento do implante.
- (B) Escorregamento excessivo na manobra de Eklund e calcificações em toda periferia do implante.
- (C) Arredondamento do implante e microcalcificações lineares ramificadas.
- (D) Contornos bocelados e dificuldade, até mesmo impossibilidade, da realização da manobra de Eklund.
- (E) Contornos pontiagudos ou retificados e presença de material denso sugestivo de silicone no prolongamento axilar.

35

Paciente masculino, de 41 anos, apresentando tosse, febre e dispneia há 5 dias, realizou a seguinte tomografia computadorizada e aguarda resultado do PCR de swab nasal. Sobre a possibilidade diagnóstica de COVID-19, é correto afirmar que



- (A) a TC demonstra os achados típicos: opacidades em vidro fosco periféricas.
- (B) nesse corte tomográfico são observadas consolidações que não costumam ser vistas na COVID-19, e a principal hipótese diagnóstica é pneumonia lobar bacteriana.
- (C) a tomografia computadorizada está indicada para rastreio da COVID-19.
- (D) são observadas consolidações periféricas, achados mais comumente encontrados nas fases mais tardias da COVID-19.
- (E) a TC demonstra opacidades em vidro fosco com espessamento de septos de permeio. Tais achados são os mais comuns.

36

Relacione adequadamente as colunas acerca dos principais achados na tomografia de tórax e assinale a alternativa com a sequência correta.

1. Atelectasia laminar.
 2. Faveolamento.
 3. Broncocele.
 4. Bronquiectasia.
 5. Consolidação.
-
- A. Preenchimento, com substituição do ar, dos espaços alveolares por um produto patológico qualquer.
 - B. Dilatação brônquica com retenção de secreções, geralmente causada por obstrução apical.
 - C. Área focal de perda de volume pulmonar subsegmentar com configuração linear ou discoide, quase sempre se estendendo até a pleura.
 - D. Múltiplos cistos, em geral, de localização subpleural, com diâmetros semelhantes, agrupados em camadas.
 - E. Dilatação brônquica irreversível.
-
- (A) 1C – 2D – 3B – 4A – 5E.
 - (B) 1D – 2C – 3B – 4E – 5A.
 - (C) 1C – 2D – 3B – 4E – 5A.
 - (D) 1C – 2D – 3E – 4B – 5A.
 - (E) 1D – 2C – 3A – 4B – 5E.

37

Paciente masculino de 40 anos, HIV positivo, apresentando dispneia progressiva há 14 dias, realiza tomografia que evidencia: vidro fosco difuso, com algum espessamento septal de permeio, área cardíaca e espaços pleurais sem alterações. A principal hipótese diagnóstica é

- (A) pneumocistose.
- (B) pneumonia bacteriana.
- (C) edema pulmonar.
- (D) pneumonite por hipersensibilidade.
- (E) pneumonia em organização.

38

Sobre a linfangioleiomiomatose, assinale a alternativa INCORRETA.

- (A) Cursa com cistos pulmonares regulares, com distribuição predominantemente simétrica e difusa.
- (B) Afeta predominantemente mulheres de meia idade.
- (C) Sua etiologia é genética (herança autossômica recessiva).
- (D) O parênquima pulmonar entre os cistos está preservado.
- (E) Pneumotórax pode ser uma complicação comum nas doenças pulmonares císticas.

39

A tomografia computadorizada é um excelente método para avaliação das estruturas da face e seios paranasais, que frequentemente apresentam variações anatômicas e sobre as quais é correto afirmar que

- (A) Haller é o nome dado às células etmoidais posteriores que migraram para a região anterior do seio esfenóide.
- (B) as células de agger nasi têm relação com a margem superior do ducto nasolacrimal.
- (C) as células de Haller nunca podem alterar a drenagem mucociliar.
- (D) as células de Onodi são vistas quando há septação verdadeira no seio esfenoidal.
- (E) as células etmoidais infraorbitárias são também conhecidas como células de agger nasi.

40

Na avaliação ultrassonográfica dos linfonodos cervicais, qual é o marco anatômico que permite a subdivisão em A e B do nível I?

- (A) Bulbo carotídeo.
- (B) Base da língua.
- (C) Ventres anteriores do músculo digástrico.
- (D) Músculo esternocleidomastóideo.
- (E) Cartilagem cricoide.

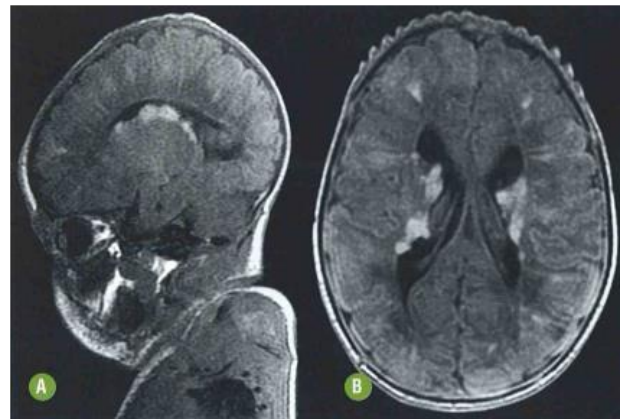
41

Túberes corticais, bandas radiais e nódulos subependimários são achados no SNC, em tomografia e ressonância magnética, característicos de qual doença?

- (A) Doença de Fahr.
- (B) Neurofibromatose tipo II.
- (C) Esclerose tuberosa.
- (D) Esclerose múltipla.
- (E) Neurofibromatose tipo I.

42

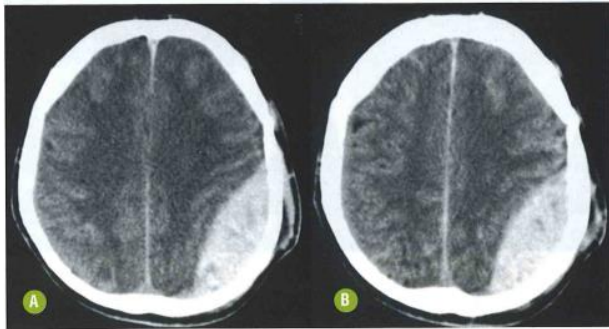
A seguinte ressonância magnética encefálica de neonato corrobora para o diagnóstico de esclerose tuberosa, tendo como principal achado



- (A) cistos periventriculares.
- (B) nódulos subependimários.
- (C) hemoventrículo.
- (D) hidrocefalia.
- (E) gliomas do teto mesencefálico.

43

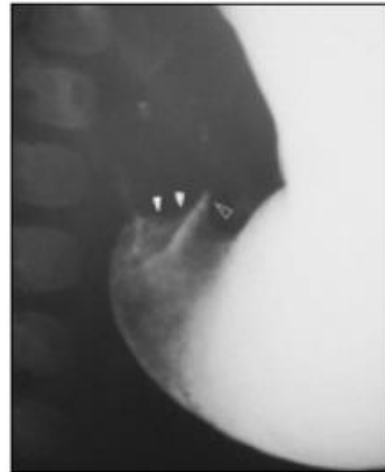
A seguinte tomografia computadorizada de crânio evidencia



- (A) HSA traumática.
- (B) coleção subdural esquerda de aspecto infeccioso.
- (C) hematoma subdural à esquerda.
- (D) hematoma extradural à esquerda.
- (E) coleção hemática subgaleal, que comprime o parênquima adjacente.

44

Paciente do sexo masculino, com 2 meses, trazido ao PA infantil pela mãe que refere vômitos não-biliosos em “jato”. Ao exame clínico, nota-se intensa distensão do andar superior do abdome. A pediatra solicitou RX simples do abdome, que evidenciou apenas importante distensão gástrica e escassez de ar no intestino. Ao exame contrastado, observa-se



- (A) sinal do cordão, comum na estenose hipertrófica do piloro.
- (B) sinal do ombro, encontrado na estenose hipertófica do piloro.
- (C) sinal do duplo trilho da DRGE (doença do refluxo gastroesofágico).
- (D) sinal do bico, da estenose duodenal.
- (E) sinal do mamilo pilórico, compatível com pseudotumor.

45

RN pré-termo, 32 semanas, submetido a ultrassom transfontanela, tem na conclusão do laudo a seguinte classificação: Papile grau II. Qual achado pode ter sido descrito no relatório do exame?

- (A) Hemorragia subependimária sem extensão intraventricular.
- (B) Hemorragia subependimária com hidrocefalia.
- (C) Hemorragia subcortical com hidrocefalia.
- (D) Hemorragia intraventricular sem hidrocefalia.
- (E) Hemorragia intraventricular com hidrocefalia.

46

No exame transfontanela de controle do prematuro, da questão anterior, quais achados NÃO se enquadrariam na classificação de leucomalácia periventricular (LPV)?

- (A) Hiperecogenicidade periventricular sem cistos.
- (B) Hiperecogenicidade periventricular com pequenos cistos frontoparietais focais.
- (C) Hiperecogenicidade periventricular e subcortical, com infartos lacunares adjacentes, sem cistos.
- (D) Hiperecogenicidade periventricular que evolui com cistos maiores, difusos e extensos.
- (E) Hiperecogenicidade que se estende até a substância branca profunda, evoluindo com múltiplos cistos.

47

Na avaliação das malformações do SNC em RM, é imprescindível a noção sobre o desenvolvimento embriológico das principais estruturas. Nesse caso, é correto afirmar que

- (A) o desenvolvimento do corpo caloso se dá no sentido anteroposterior. Logo, o joelho se forma antes do rostro.
- (B) o desenvolvimento do corpo caloso ocorre de posterior para anterior. Logo, o rostro é a primeira estrutura a ser formada.
- (C) a sequência do desenvolvimento do corpo caloso se inicia no esplênio e termina no rostro.
- (D) o desenvolvimento do corpo caloso ocorre no sentido anteroposterior e posteroanterior simultaneamente. Logo, o corpo é a última porção a ser formada.
- (E) o desenvolvimento do corpo caloso é lateromedial, sendo a porção central do corpo a mais afetada em prematuros extremos.

48

Na malformação de Chiari tipo II, qual das seguintes alterações é a menos frequente?

- (A) Colpocefalia.
- (B) Diastematomyelia.
- (C) Mielomeningocele.
- (D) Disgenesia do corpo caloso.
- (E) Fossa posterior pequena.

49

Dentro de um tubo de RX, há o anodo e o catodo, sobre os quais é correto afirmar que

- (A) o anodo é o polo negativo, que se aquece após receber uma corrente (mAs).
- (B) emissão termoiônica é o mecanismo pelo qual elétrons são ejetados do anodo para o catodo.
- (C) o anodo, polo positivo, pode ser composto por ródio, molibdênio ou ródio, por seu alto ponto de fusão.
- (D) o catodo, por ser positivo, atrai a nuvem de elétrons.
- (E) a corrente (mAs) aplicada sobre o anodo, influencia na intensidade de raios-x.

50

Sabe-se que, entre os fatores que degradam a imagem, está a radiação espalhada. A fim de reduzi-la/evitá-la, é possível lançar mão do(a)

- (A) uso de filtro.
- (B) compressão.
- (C) uso do avental de chumbo.
- (D) magnificação.
- (E) aumento do kV.

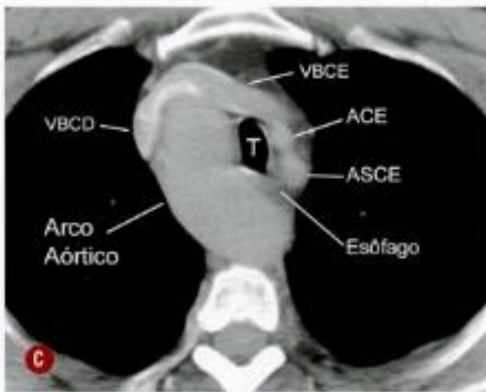
51

Sobre o uso do antebraço 33% para diagnóstico de osteoporose, assinale a alternativa INCORRETA.

- (A) É usado quando a coluna lombar ou o fêmur não puderem ser medidos.
- (B) Usa-se o antebraço não dominante.
- (C) Quando realizado com técnica adequada, a primeira fileira carpal deve estar visível.
- (D) Preferência para o antebraço dominante, ou seja, o esquerdo se o paciente for canhoto.
- (E) No adequado posicionamento, o laser do aparelho deve estar centralizado no processo estilóide da ulna.

52

Sobre a anomalia congênita da figura a seguir, assinale a alternativa correta.



- (A) Ocorre em cerca de 10% da população.
- (B) No raio-x de tórax, poderia apresentar-se como opacidade paratraqueal direita, com desvio contralateral da traqueia.
- (C) Não se associa a outras anomalias congênitas, como a tetralogia de Fallot.
- (D) A disfagia lusória não se associa com esse tipo de anomalia.
- (E) Não se observa compressão esofágica contra a traqueia.

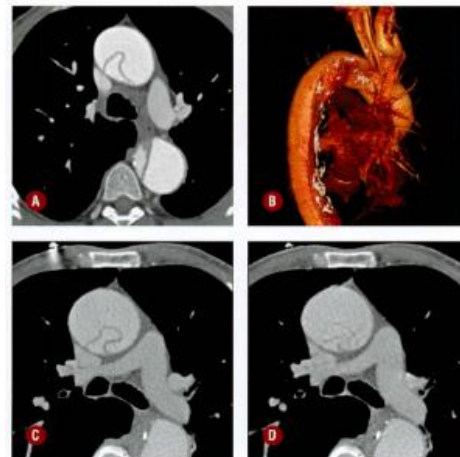
53

Mulher asiática, de 34 anos, procura atendimento por febre e artralgia insidiosas. Apresenta VHS alto e, na radiografia de tórax, notam-se contornos ondulado da aorta torácica descendente com indentações e dilatação do arco aórtico. Qual é a principal hipótese diagnóstica?

- (A) Doença de Behçet.
- (B) Arterite de Células Gigantes.
- (C) Arterite de Takayasu.
- (D) Aneurisma micótico.
- (E) Aortite.

54

Homem de 57 anos, hipertenso e usuário de cocaína, procura pronto atendimento por dor torácica há 3 dias, de forte intensidade. Ao analisar a tomografia de tórax com contraste, realizada na admissão, é correto afirmar que



- (A) a principal hipótese diagnóstica, mediante aos achados dentro da normalidade do exame tomográfico, é o infarto agudo do miocárdio.
- (B) a luz falsa tem calibre inferior ao da luz verdadeira.
- (C) a luz verdadeira tem calibre menor do que a luz falsa.
- (D) trata-se de uma dissecção aórtica DeBakey tipo II.
- (E) a condição diagnosticada não se trata de um quadro emergencial.

55

Homem de 43 anos, HIV+, relata quadro de febre, sudorese noturna e hemoptise há 2 semanas. Antes mesmo da tomografia ser realizada, o radiologista pode considerar adequadamente que

- (A) os pacientes HIV positivos apresentam risco dobrado de desenvolver infecção pulmonar bacteriana em comparação com população semelhante HIV soronegativa.
- (B) a pneumonia pelo *S.aureus* é mais comum do que pelo *S.pneumoniae* nos pacientes HIV+, ao contrário do que se encontra na população semelhante HIV soronegativa.
- (C) nódulos centrolobulares e padrão de árvore em brotamento sugerem disseminação endobrônquica da doença, considerando a possibilidade de tuberculose.
- (D) nódulos pulmonares de distribuição miliar poderão indicar, mais provavelmente, metástases, mediante ao quadro clínico apresentado.
- (E) o grau de acometimento da imunidade celular do paciente em questão, representado sobretudo pela contagem de linfócitos CD4+, não interfere na apresentação radiológica da tuberculose.

56

Com base nas seguintes radiografias da coluna lombar, assinale a alternativa com a adequada identificação das estruturas anatômicas.



- (A) 1- corpo vertebral; 2- espaço discal; 3- apófise articular superior.
- (B) 2- espaço discal; 4- pedículo; 6- apófise articular inferior.
- (C) 3- pedículo; 6- espaço articular da interapofisária; 12- forame de conjugação.
- (D) 6- apófise articular inferior; 7- ístmo interapofisário; 13- corpo vertebral.
- (E) 3- pedículo; 4- apófise articular superior; 8- lâmina.

57

Na doença degenerativa da coluna vertebral, quando as hérnias discais se insinuam em direção craniocaudal para os planos vertebrais, são denominadas

- (A) hérnias extrusas.
- (B) abaulamentos discais difusos.
- (C) protrusões discais.
- (D) vértebras em *limbus*.
- (E) nódulos de Schmorl.

58

A densitometria óssea é uma importante ferramenta no diagnóstico da osteoporose e na monitorização do tratamento. A técnica densitométrica mais utilizada atualmente é a DXA que conta com

- (A) duplo feixe fotoelétrico, utilizando como fonte de radiação os raios-x.
- (B) absorciometria fotônica.
- (C) duplo feixe de ultrassom.
- (D) feixe fotoelétrico único de raios-x.
- (E) duplo feixe: raios-x e ultrassom associados.

59

Para o diagnóstico de osteoporose, o único sítio periférico que pode ser utilizado é

- (A) o fêmur distal.
- (B) o antebraço 33%.
- (C) a perna 33%.
- (D) o metatarso.
- (E) os ossos do carpo, com feixe central no escafoide.

60

Paciente de 58 anos, menopausada há cerca de 10 anos, não realiza terapia de reposição hormonal. Realizou DXA e o resultado foi normal. O dado apresentado a seguir que evidencia esse diagnóstico é

- (A) - 2.5 no T-SCORE.
- (B) - 1.0 no Z-SCORE.
- (C) - 1.0 no T-SCORE.
- (D) - 2.5 no Z-SCORE.
- (E) - 2.0 no T-SCORE.

Realização



instituto aocp



EDITAL DE CONCURSO PÚBLICO Nº 02/2020



T4448066N

PREFEITURA DE JOÃO PESSOA
SECRETARIA DA SAÚDE

MÉDICO (RADIOLOGIA)

NOME DO CANDIDATO

INSCRIÇÃO

Nível

SUPERIOR

Turno

TARDE

PROVA

04

Lembre-se de marcar o número acima na folha de respostas!



**instituto
aacp**

Fraudar ou tentar fraudar
Concursos Públicos é Crime!
Previsto no art. 311 - A do
Código Penal

Sobre o material recebido pelo candidato

- ✓ Além deste Caderno de Questões, com **sessenta questões objetivas**, você receberá do fiscal de sala a Folha de Respostas.
- ✓ Confira seu nome, o número do seu documento e o número de sua inscrição em todos os documentos entregues pelo fiscal. Além disso, não se esqueça de conferir seu Caderno de Questões quanto a falhas de impressão e de numeração e se o cargo corresponde àquele para o qual você se inscreveu.
- ✓ O não cumprimento a qualquer uma das determinações constantes em Edital, no presente Caderno ou na Folha de Respostas incorrerá na eliminação do candidato.

Sobre o material a ser devolvido pelo candidato

- ✓ O único documento válido para avaliação é a Folha de Respostas.
- ✓ Na Folha de Respostas, preencha os campos destinados à assinatura e ao número de inscrição. As respostas às questões objetivas devem ser preenchidas da seguinte maneira: ●
- ✓ Na Folha de Respostas, só é permitido o uso de caneta esferográfica transparente de cor azul ou preta. Esse documento deve ser devolvido ao fiscal na saída, devidamente preenchido e assinado.

Sobre a duração da prova e a permanência na sala

- ✓ O prazo de realização da prova é de 4 horas, incluindo a marcação da Folha de Respostas.
- ✓ Após 60 (sessenta) minutos do início da prova, o candidato estará liberado para utilizar o sanitário ou deixar definitivamente o local de aplicação, não podendo, no entanto, levar o Caderno de Questões e nenhum tipo de anotação de suas respostas.
- ✓ O candidato poderá levar consigo o Caderno de Questões somente se aguardar em sala até o término do prazo de realização da prova estabelecido em edital.
- ✓ Os três últimos candidatos só poderão retirar-se da sala juntos, após assinatura do Termo de Fechamento do Envelope de Retorno.

Sobre a divulgação das provas e dos gabaritos

- ✓ As provas e os gabaritos preliminares estarão disponíveis no dia posterior à aplicação da prova no site do **Instituto AACP** no endereço eletrônico **www.institutoaacp.org.br**

Língua Portuguesa

Borderline: o transtorno que faz pessoas irem do "céu ao inferno" em horas

Tatiana Pronin

Uma alegria contagiante pode se transformar em tristeza profunda em um piscar de olhos porque alguém "pisou na bola". O amor intenso vira ódio profundo, porque a atitude foi interpretada como traição; o sentimento sai de controle e se traduz em gritos, palavrões e até socos. E, então, bate uma culpa enorme e o medo de ser abandonado, como sempre. Dá vontade de se cortar, de beber e até de morrer, porque a dor, o vazio e a raiva de si mesmo são insuportáveis. As emoções e comportamentos exaltados podem dar uma ideia do que vive alguém com transtorno de personalidade borderline (ou "limítrofe").

Reconhecido como um dos transtornos mais lesivos, leva a episódios de automutilação, abuso de substâncias e agressões físicas. Além disso, cerca de 10% dos pacientes cometem suicídio. Além da montanha-russa emocional e da dificuldade em controlar os impulsos, o borderline tende a enxergar a si mesmo e aos outros na base do "tudo ou nada", o que torna as relações familiares, amorosas, de amizade e até mesmo a com o médico ou terapeuta extremamente desgastantes.

Muitos comportamentos do "border" (apelido usado pelos especialistas) lembram os de um jovem rebelde sem tolerância à frustração. Mas, enquanto um adolescente problemático pode melhorar com o tempo ou depois de uma boa terapia, o adulto com o transtorno parece alguém cujo lado afetivo não amadurece nunca.

Ainda que seja inteligente, talentoso e brilhante no que faz, reage como uma criança ao se relacionar com os outros e com as próprias emoções — o que os psicanalistas chamam de "ego imaturo". Em muitos casos, o transtorno fica camuflado entre outros, como o bipolar, a depressão e o uso abusivo de álcool, remédios e drogas ilícitas.

De forma resumida, um transtorno de personalidade pode ser descrito como um jeito de ser, de sentir, se perceber e se relacionar com os outros que foge do padrão considerado "normal" ou saudável. Ou seja, causa sofrimento para a própria pessoa e/ou para os outros. Enquadrar um indivíduo em uma categoria não é fácil — cada pessoa é um universo, com características próprias. [...]

O diagnóstico é bem mais frequente entre as mulheres, mas estudos sugerem que a incidência seja igual em ambos os sexos. O que acontece é que elas tendem a pedir mais socorro, enquanto os homens são mais propensos a se meter em encrencas, ir para a cadeia ou até morrer mais precocemente por causa de comportamentos de risco. Quase sempre o transtorno é identificado em adultos jovens e os sintomas tendem a se tornar atenuados com o passar da idade.

Transtornos de personalidade são diferentes de transtornos mentais (como depressão, ansiedade, transtorno bipolar, psicose etc.), embora seja difícil para leigos e desafiante até para especialistas fazer essa distinção, já que sobreposições ou comorbidades (existência de duas ou mais condições ao mesmo tempo) são muito frequentes. Não é raro que o borderline desenvolva transtorno bipolar, depressão, transtornos alimentares (em especial a bulimia), estresse pós-traumático, déficit de atenção/hiperatividade e transtorno por abuso de substâncias, entre outros. [...]

O paciente borderline sofre os períodos de instabilidade mais intensos no início da vida adulta. Há situações de crise, ou maior descontrole, que podem até resultar em internações porque o paciente coloca sua própria vida ou a dos outros em risco. Por volta dos 40 ou 50 anos, a maioria dos "borders" melhora bastante, probabilidade que aumenta se o paciente se engaja no tratamento. [...]

A personalidade envolve não só aspectos herdados, mas também aprendidos, por isso a melhora é possível, ainda que seja difícil de acreditar no início. Se a psicoterapia é importante para ajudar o bipolar a identificar uma virada e evitar perdas, no transtorno de personalidade ela é o carro-chefe do tratamento. [...]

Medicamentos ajudam a aliviar os sintomas depressivos, a agressividade e o perfeccionismo exagerado, e são ainda mais importantes quando existe um transtorno mental associado. Os fármacos mais utilizados são os antidepressivos (fluoxetina, escitalopram, venlafaxina etc.), os estabilizadores de humor (lítio, lamotrigina, ácido valproico etc.), os antipsicóticos (olanzapina, risperidona, quetiapina etc.) e, em situações pontuais, sedativos ou remédios para dormir (clonazepan, diazepam, alprazolam etc.). Esses últimos costumam ser até solicitados pelos pacientes, mas devem ser evitados ao máximo, porque podem afrouxar o controle dos impulsos, assim como o álcool, além de causarem dependência. [...]

Disponível em:

<https://www.uol.com.br/vivabem/noticias/redacao/2018/04/16/borderline-a-doenca-que-faz-10-dos-diagnosticados-cometerem-suicidio.htm>. Acesso em: 04 jan. 2021.

1

Assinale a alternativa em que o termo ou a expressão destacado(a) tenha sido usado(a) em sentido denotativo.

- (A) “Uma alegria contagiante pode se transformar em tristeza profunda em um piscar de olhos porque alguém **‘pisou na bola’**.”
- (B) “E, então, **bate** uma culpa enorme e o medo de ser abandonado, como sempre.”
- (C) “Além da **montanha-russa** emocional e da dificuldade em controlar os impulsos, o borderline tende a enxergar a si mesmo e aos outros na base do ‘tudo ou nada’, [...]”.
- (D) “**Transtornos de personalidade** são diferentes de transtornos mentais [...]”.
- (E) “[...] o adulto com o transtorno parece alguém cujo lado afetivo não **amadurece** nunca.”.

2

Referente ao seguinte excerto, assinale a alternativa correta.

“Há situações de crise, ou maior descontrole, que podem até resultar em internações porque o paciente coloca sua própria vida ou a dos outros em risco. Por volta dos 40 ou 50 anos, a maioria dos "borders" melhora bastante, probabilidade que aumenta se o paciente se engaja no tratamento. [...]”

- (A) Em “Há situações de crise, ou maior descontrole, [...]”, o verbo “haver” poderia ser substituído por “existir” sem mudanças no que tange à concordância.
- (B) No trecho “Há situações de crise, ou maior descontrole, **que** podem até resultar em internações [...]”, o pronome “que” em destaque retoma a locução “de crise”.
- (C) Em “[...] a maioria dos "borders" melhora bastante, [...]”, o verbo “melhora”, segundo a norma-padrão, deveria ser empregado no plural, para concordar com “borders”.
- (D) O termos destacados em “[...] **se** o paciente **se** engaja no tratamento [...]” desempenham a mesma função gramatical.
- (E) No trecho “[...] probabilidade **que aumenta** se o paciente se engaja no tratamento.”, a oração adjetiva em destaque restringe o termo “probabilidade”.

3

Em relação aos usos da vírgula, assinale a alternativa em que tal sinal de pontuação tenha sido usado para separar orações coordenadas.

- (A) “[...] o sentimento sai de controle e se traduz em gritos, palavrões e até socos.”
- (B) “E, então, bate uma culpa enorme e o medo de ser abandonado [...]”.
- (C) “Mas, enquanto um adolescente problemático pode melhorar com o tempo ou depois de uma boa terapia, o adulto com o transtorno parece alguém cujo lado afetivo não amadurece nunca.”.
- (D) “Por volta dos 40 ou 50 anos, a maioria dos "borders" melhora bastante [...]”.
- (E) “Esses últimos costumam ser até solicitados pelos pacientes, mas devem ser evitados ao máximo [...]”.

4

Considerando o trecho que segue, a respeito dos elementos de coesão e suas respectivas relações lógico-semânticas, analise as assertivas e assinale a alternativa que aponta a(s) correta(s).

“A personalidade envolve não só aspectos herdados, mas também aprendidos, por isso a melhora é possível, ainda que seja difícil de acreditar no início. Se a psicoterapia é importante para ajudar o bipolar a identificar uma virada e evitar perdas, no transtorno de personalidade ela é o carro-chefe do tratamento. [...]”.

- I. Não haveria prejuízo de sintaxe nem de efeito de sentido caso a expressão correlativa “não só/mas também” fosse, nesse contexto, substituída pela conjunção, igualmente aditiva, “e”.
- II. Em vez de “não só/mas também”, poder-se-ia usar, nessa situação, a locução também correlativa “tanto/quanto”, embora esta expresse valor de comparação e não de adição.
- III. A expressão “ainda que” tem valor de concessão e poderia ser substituída, nesse caso, por “embora”.

- (A) Apenas I.
- (B) Apenas II.
- (C) Apenas I e II.
- (D) Apenas II e III.
- (E) I, II e III.

5

Considerando o seguinte excerto, informe se é verdadeiro (V) ou falso (F) o que se afirma a seguir e assinale a alternativa com a sequência correta.

“O diagnóstico é bem mais frequente entre as mulheres, mas estudos sugerem que a incidência seja igual em ambos os sexos.”.

- () Os termos “diagnóstico” e “incidência” são acentuados devido à mesma regra de acentuação em Língua Portuguesa.
- () No termo “frequente”, há um encontro consonantal em “fr”.
- () O vocábulo “mulheres” apresenta um dígrafo e um encontro consonantal.
- () As palavras “frequente”, “mulheres” e “incidência” são todas paroxítonas.
- () O termo “sexos” apresenta cinco letras e seis fonemas.

- (A) F – V – F – V – F.
- (B) V – F – V – F – V.
- (C) F – V – F – V – V.
- (D) V – V – F – F – F.
- (E) F – F – V – V – V.

6

Analise o trecho que segue.

“Medicamentos ajudam a aliviar os sintomas depressivos, a agressividade e o perfeccionismo exagerado, e são ainda mais importantes quando existe um transtorno mental associado. Os fármacos mais utilizados são os antidepressivos (fluoxetina, escitalopram, venlafaxina etc), os estabilizadores de humor (lítio, lamotrigina, ácido valproico etc), os antipsicóticos (olanzapina, risperidona, quietiapina etc) e, em situações pontuais, sedativos ou remédios para dormir (clonazepan, diazepan, alprazolam etc). Esses últimos costumam ser até solicitados pelos pacientes, mas devem ser evitados ao máximo, porque podem afrouxar o controle dos impulsos, assim como o álcool, além de causarem dependência. [...]”.

Em relação, sobretudo, aos componentes destacados nesse segmento do texto, é correto afirmar que

- (A) o verbo “são” em destaque tem como sujeito os elementos “os sintomas depressivos, a agressividade e o perfeccionismo exagerado”.
- (B) a conjunção “quando”, tradicionalmente indicadora de tempo, em certos contextos, pode também expressar valor de condição, como ocorre nesse caso.
- (C) o uso de “antidepressivos”, em destaque, exemplifica um caso de substantivo transformado em adjetivo.
- (D) a preposição “para” expressa a relação lógico-semântica de causa.
- (E) o pronome demonstrativo “esses” retoma os medicamentos “clonazepan, diazepan, alprazolam” e poderia ser substituído por “estes” sem nenhum dano gramatical.

7

Ainda em relação ao trecho “Esses últimos costumam ser até solicitados pelos pacientes, mas devem ser evitados ao máximo, porque podem afrouxar o controle dos impulsos, assim como o álcool, além de causarem dependência.”, os verbos destacados retomam a expressão “Esses últimos” e fazem referência a ela por meio de

- (A) sujeito elíptico, em que se oculta um termo já de conhecimento do leitor.
- (B) zeugma, em que se oculta um termo, independente de ter sido mencionado antes ou não.
- (C) coesão por anáfora, em que se usa um elemento para anunciar outro, ainda não mencionado no texto.
- (D) coesão por catáfora, em que se usa um elemento para recuperar outro, já mencionado no texto.
- (E) referenciação nominal, em que se emprega um nome para recuperar um termo anterior.

8

De acordo com o texto, assinale a alternativa correta.

- (A) Pessoas que sofrem do transtorno borderline vão do “céu ao inferno” em um curto período de tempo porque ora se comportam como crianças sem malícia ora se comportam como adultos responsáveis.
- (B) Alguém com a personalidade borderline (“límitrofe”), comumente, apresenta posturas resistentes a limites, regras.
- (C) Um “border”, em geral, vive a infância e a adolescência sem apresentar graves alterações geradas por tal transtorno.
- (D) Grande parte dos “borders”, além de se automutilarem e de apresentarem intensa rebeldia, acabam cometendo suicídio.
- (E) Borderline afeta, sobretudo, mulheres que apresentam esse transtorno aliado à bipolaridade e à depressão.

9

Assinale a alternativa correta considerando o conteúdo do texto.

- (A) Segundo o texto, as relações interpessoais e até mesmo relacionadas ao tratamento dos “borders” desgastam-se com facilidade e isso acaba provocando descontrole emocional e alterações de humor extremas em tais indivíduos.
- (B) De acordo com o texto, categorizar pessoas é uma tarefa difícil porque cada um apresenta atitudes, pensamentos, aptidões, gostos, sentimentos etc. bem particulares.
- (C) Transtornos como a bipolaridade (de personalidade) e borderline (mentais) apresentam diferenças sutis e, normalmente, esses transtornos são observados em um mesmo paciente de modo simultâneo.
- (D) Segundo o texto, quem mais sofre com a síndrome borderline é o próprio paciente acometido pela doença, sendo pouco e/ou raramente afetadas as pessoas que o rodeiam.
- (E) Tratamentos psicoterápicos são mais eficazes em casos de bipolaridade do que em quadros de borderline, uma vez que, comprovadamente, para esses pacientes, a abordagem medicamentosa costuma funcionar mais.

10

Assinale a alternativa em que haja um verbo de ligação com valor de “mudança de estado”.

- (A) “O amor intenso vira ódio profundo, [...]”.
- (B) “[...] a dor, o vazio e a raiva de si mesmo são insuportáveis.”
- (C) “[...] o transtorno fica camuflado [...]”.
- (D) “O paciente borderline sofre os períodos de instabilidade mais intensos no início da vida adulta.”
- (E) “[...] o adulto com o transtorno parece alguém cujo lado afetivo não amadurece nunca.”.

Matemática

11

Sendo $p = \frac{7}{10}$, $q = \frac{1}{50}$ e $r = \frac{6}{7}$, então o valor de $\frac{2.p.r}{6.q}$ é igual a

- (A) 10
- (B) $\frac{1}{10}$
- (C) 1
- (D) $\frac{1}{5}$
- (E) 5

12

Considere a seguinte sequência numérica, tal que os termos dessa sequência foram dispostos obedecendo a uma lei (lógica) de formação, em que ainda falta identificar o último termo:

(- 8, - 7, - 3, 4, 14, __).

Seguindo a lógica de formação dessa sequência, então o último termo da sequência dada é igual a

- (A) 33.
- (B) 31.
- (C) 29.
- (D) 27.
- (E) 25.

13

Uma dosagem total de 100 ml deve ser preparada para ser aplicada em um paciente a partir da mistura de três tipos de soluções, identificadas por H, J e Q, tal que $\frac{3}{4}$ da dosagem total é da solução H, $\frac{1}{5}$ da dosagem total é da solução J e o restante da dosagem total é da solução Q. Dessa forma, uma fração que indica a divisão entre as quantidades da solução Q e da solução H, nessa dosagem e nessa ordem, é igual a

- (A) $\frac{1}{4}$
- (B) $\frac{15}{4}$
- (C) $\frac{1}{15}$
- (D) $\frac{4}{5}$
- (E) $\frac{4}{15}$

14

Cinco pessoas, identificadas como P₁, P₂, P₃, P₄ e P₅, estão em uma clínica médica aguardando a vez para realizar dois tipos de exames laboratoriais. Sabe-se que duas dessas pessoas, cada uma na sua vez, irão fazer o exame de Hemograma e as outras três, também cada um na sua vez, irão fazer o exame de Glicemia. Sabe-se também que P₃ e P₄ irão fazer o mesmo tipo de exame, P₂ e P₄ irão fazer exames de tipos diferentes e P₂ e P₅ irão fazer exames de tipos diferentes. Com base nessas informações, é correto afirmar que

- (A) P₁ irá fazer o exame de Glicemia.
- (B) P₅ irá fazer o exame de Hemograma.
- (C) P₃ irá fazer o exame de Hemograma.
- (D) P₂ irá fazer o exame de Glicemia.
- (E) P₄ irá fazer o exame de Glicemia.

15

Comparando os números 500 e 100, é correto afirmar que

- (A) 500 é exatamente 300% maior que 100.
- (B) 500 é exatamente 400% maior que 100.
- (C) 100 é exatamente 180% menor que 500.
- (D) 500 é exatamente 100% maior que 100.
- (E) 100 é exatamente 60% menor que 500.

Informática

16

No software Microsoft Excel 2013, versão em português do Brasil, qual das funções a seguir deve ser utilizada para agrupar várias cadeias de texto em uma única sequência de texto?

- (A) ARRUMAR
- (B) CARACT
- (C) BAHTTEXT
- (D) CARACTUNICODE
- (E) CONCATENAR

17

No sistema Microsoft Windows 10 Pro, versão em português, qual arquivo do painel de controle dá acesso à ferramenta que permite configurar opções de gravação e reprodução de sons?

- (A) Mmsys.cpl
- (B) Netcpl.cpl
- (C) Sysdm.cpl
- (D) Joy.cpl
- (E) Mlcfg32.cpl

18

Considerando o sistema operacional Microsoft Windows 10 Pro, qual programa deve ser utilizado para abrir um arquivo que possua a extensão “.STL”?

- (A) Windows Media Player.
- (B) Gerenciador de Tarefas.
- (C) Visualizador 3D.
- (D) Microsoft PowerPoint.
- (E) Gravador de Passos.

19

Qual é o caminho correto para encontrar a ferramenta que cria um disco de reparação do sistema no sistema Microsoft Windows 7 Ultimate Service Pack 1 versão em Português?

- (A) Menu Iniciar, Acessórios do Windows e Backup e Restauração.
- (B) Painel de controle, Sistema e Segurança e Backup e Restauração.
- (C) Menu Iniciar, Programas e Backup do Windows.
- (D) Barra de notificações, Configurações de Inicialização e Backup e Restauração.
- (E) Painel de Controle e Backup do Windows 7.

20

Um byte é composto por quantos bits?

- (A) 64
- (B) 32
- (C) 16
- (D) 8
- (E) 2

Conhecimentos Específicos

21

O objetivo do uso de filtros nos equipamentos de raio-x é

- (A) aumentar a nitidez da imagem.
- (B) aumentar a intensidade do feixe.
- (C) remover feixe de fótons de energia muito baixa.
- (D) direcionar fótons para o ponto focal, no centro do objeto de estudo.
- (E) manter a corrente aplicada e, com isso, gerar estabilidade no feixe.

22

O uso do contraste não iônico reduziu sensivelmente a frequência dos efeitos adversos pelo meio de contraste. As reações são subdivididas em leves, moderadas e graves. É considerada uma reação grave

- (A) prurido.
- (B) reflexo vagal.
- (C) convulsão.
- (D) edema facial e/ou laríngeo.
- (E) broncoespasmo.

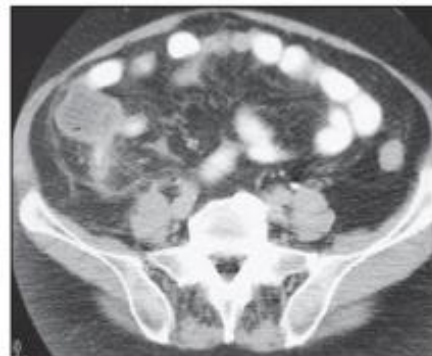
23

Qual é a medicação mais indicada para o tratamento da bradicardia e da hipotensão (reflexo vasovagal) secundárias à administração de contraste em um exame tomográfico do abdome?

- (A) Salbutamol.
- (B) Adrenalina.
- (C) Hidrocortisona.
- (D) Atropina.
- (E) Metilprednisolona.

24

Paciente masculino de 45 anos dá entrada ao PA com dor em FID há 7 horas, inapetência e febre. Ao exame clínico, há dor à descompressão brusca da FID. A imagem tomográfica a seguir confirma o diagnóstico de



- (A) diverticulite.
- (B) apendicite.
- (C) apendagite epiploica.
- (D) ureterolitíase.
- (E) intussuscepção intestinal.

25

No caso da questão anterior, se o diagnóstico e a conduta demorarem a serem estabelecidos, as seguintes complicações podem ocorrer, EXCETO

- (A) obstrução intestinal.
- (B) sepse.
- (C) obstrução ureteral direita.
- (D) abscesso.
- (E) hérnia interna.

26

Qual é a alteração morfológica evidenciada na seguinte reformatação tomográfica coronal em fase excretora?



- (A) Padrão calicilar fetal.
- (B) Megacalicosose.
- (C) Megaureter.
- (D) Estenose de JUP.
- (E) Diverticulose calicilar.

27

Quais são os quatro segmentos da uretra masculina?

- (A) Prostático, pseudomembranoso, lobular e peniano.
- (B) Membranoso, vesical, bulbar e esponjoso.
- (C) Prostático, vesical, bulbar e esponjoso.
- (D) Prostático, membranoso, bulbar e peniano.
- (E) Membranoso, vesical, bulbar e peniano.

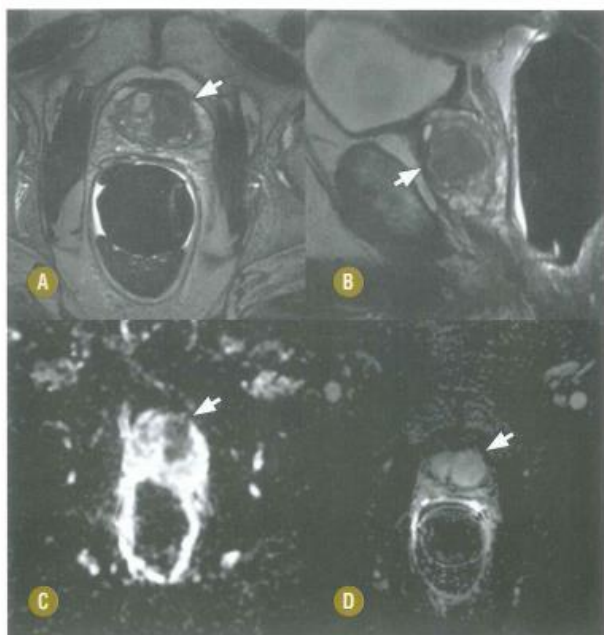
28

Paciente de 30 anos procura pronto atendimento por dor testicular à direita com início após contusão em partida de futebol. Nega disúria e febre. Diante do quadro do trauma escrotal, é correto afirmar que

- (A) a hematocele está presente em cerca de 50% dos casos.
- (B) na fratura testicular, a túnica albugínea está intacta.
- (C) na ruptura testicular, a túnica albigínea está intacta.
- (D) o hematoma intratesticular não tem indicação cirúrgica.
- (E) cerca de 10% das hidroceles adquiridas resultam do trauma.

29

Paciente de 71 anos com aumento do PSA realiza RM com o seguinte resultado. Sobre essa RM, é correto afirmar que



- (A) nota-se lesão na zona de transição, com marcado hipossinal em T2 (A e B) e acentuada restrição à difusão no mapa ADC, de aspecto tumoral.
- (B) há um nódulo bem delimitado na zona transicional à esquerda, com halo de hipossinal, sugerindo benignidade.
- (C) o realce precoce observado (D) é favorável à lesão hipervascular benigna, bem como os contornos bem delimitados na lesão.
- (D) a acentuada restrição à difusão no mapa de ADC (baixo valor de ADC) sugere lesão tumoral à direita, sem marcação de hipossinal.
- (E) lesão de aspecto tumoral na zona periférica, com realce heterogêneo pelo meio de contraste.

30

De acordo com a 5ª edição do BI-RADS, qual alternativa se enquadra adequadamente na classificação 3?

- (A) Calcificações distróficas pós-mamoplastia na mamografia.
- (B) Calcificações em leite de cálcio na mamografia.
- (C) Assimetria focal na mamografia que, ao ultrassom, demonstrou ser cisto simples.
- (D) Assimetria na mamografia.
- (E) Microcalcificações puntiformes agrupadas na mamografia.

31

No controle de qualidade de imagem mamográfica, deve-se usar um “phantom”, que nada mais é do que

- (A) um busto feminino de acrílico.
- (B) um simulador radiográfico de mama.
- (C) um implante de silicone.
- (D) uma imagem resultante da compilação de dez mamografias normais em pacientes de 25 a 70 anos.
- (E) uma estrutura esponjosa, com cápsula em borracha, que simula a densidade do tecido mamário.

32

A qualidade da mamografia e sua sensibilidade de detecção do câncer mamário dependem do adequado posicionamento. A compressão adequada da mama é essencial para um exame confiável e ela visa, EXCETO

- (A) fixação da mama.
- (B) redução da espessura mamária.
- (C) separação de estruturas mamárias sobrepostas.
- (D) promover a retirada do tecido adiposo da imagem, devido a seu alto potencial artefactual.
- (E) reduzir a distância objeto-filme.

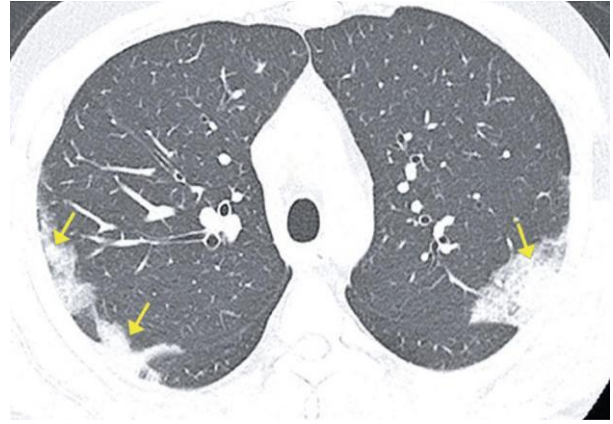
33

Assinale a alternativa que apresenta as alterações mamográficas que corroboram para o diagnóstico de contratura capsular do implante mamário de silicone.

- (A) Arredondamento do implante.
- (B) Escorregamento excessivo na manobra de Eklund e calcificações em toda periferia do implante.
- (C) Arredondamento do implante e microcalcificações lineares ramificadas.
- (D) Contornos bocelados e dificuldade, até mesmo impossibilidade, da realização da manobra de Eklund.
- (E) Contornos pontiagudos ou retificados e presença de material denso sugestivo de silicone no prolongamento axilar.

34

Paciente masculino, de 41 anos, apresentando tosse, febre e dispneia há 5 dias, realizou a seguinte tomografia computadorizada e aguarda resultado do PCR de swab nasal. Sobre a possibilidade diagnóstica de COVID-19, é correto afirmar que



- (A) a TC demonstra os achados típicos: opacidades em vidro fosco periféricas.
- (B) nesse corte tomográfico são observadas consolidações que não costumam ser vistas na COVID-19, e a principal hipótese diagnóstica é pneumonia lobar bacteriana.
- (C) a tomografia computadorizada está indicada para rastreamento da COVID-19.
- (D) são observadas consolidações periféricas, achados mais comumente encontrados nas fases mais tardias da COVID-19.
- (E) a TC demonstra opacidades em vidro fosco com espessamento de septos de permeio. Tais achados são os mais comuns.

35

Relacione adequadamente as colunas acerca dos principais achados na tomografia de tórax e assinale a alternativa com a sequência correta.

1. **Atelectasia laminar.**
 2. **Faveolamento.**
 3. **Broncocele.**
 4. **Bronquiectasia.**
 5. **Consolidação.**
- A. **Preenchimento, com substituição do ar, dos espaços alveolares por um produto patológico qualquer.**
 - B. **Dilatação brônquica com retenção de secreções, geralmente causada por obstrução aproximal.**
 - C. **Área focal de perda de volume pulmonar subsegmentar com configuração linear ou discoide, quase sempre se estendendo até a pleura.**
 - D. **Múltiplos cistos, em geral, de localização subpleural, com diâmetros semelhantes, agrupados em camadas.**
 - E. **Dilatação brônquica irreversível.**
- (A) 1C – 2D – 3B – 4A – 5E.
 - (B) 1D – 2C – 3B – 4E – 5A.
 - (C) 1C – 2D – 3B – 4E – 5A.
 - (D) 1C – 2D – 3E – 4B – 5A.
 - (E) 1D – 2C – 3A – 4B – 5E.

36

Paciente masculino de 40 anos, HIV positivo, apresentando dispneia progressiva há 14 dias, realiza tomografia que evidencia: vidro fosco difuso, com algum espessamento septal de permeio, área cardíaca e espaços pleurais sem alterações. A principal hipótese diagnóstica é

- (A) pneumocistose.
- (B) pneumonia bacteriana.
- (C) edema pulmonar.
- (D) pneumonite por hipersensibilidade.
- (E) pneumonia em organização.

37

Sobre a linfangioleiomiomatose, assinale a alternativa INCORRETA.

- (A) Cursa com cistos pulmonares regulares, com distribuição predominantemente simétrica e difusa.
- (B) Afeta predominantemente mulheres de meia idade.
- (C) Sua etiologia é genética (herança autossômica recessiva).
- (D) O parênquima pulmonar entre os cistos está preservado.
- (E) Pneumotórax pode ser uma complicação comum nas doenças pulmonares císticas.

38

A tomografia computadorizada é um excelente método para avaliação das estruturas da face e seios paranasais, que frequentemente apresentam variações anatômicas e sobre as quais é correto afirmar que

- (A) Haller é o nome dado às células etmoidais posteriores que migraram para a região anterior do seio esfenóide.
- (B) as células de agger nasi têm relação com a margem superior do ducto nasolacrimal.
- (C) as células de Haller nunca podem alterar a drenagem mucociliar.
- (D) as células de Onodi são vistas quando há septação verdadeira no seio esfenoidal.
- (E) as células etmoidais infraorbitárias são também conhecidas como células de agger nasi.

39

Na avaliação ultrassonográfica dos linfonodos cervicais, qual é o marco anatômico que permite a subdivisão em A e B do nível I?

- (A) Bulbo carotídeo.
- (B) Base da língua.
- (C) Ventres anteriores do músculo digástrico.
- (D) Músculo esternocleidomastóideo.
- (E) Cartilagem cricoide.

40

Túberes corticais, bandas radiais e nódulos subependimários são achados no SNC, em tomografia e ressonância magnética, característicos de qual doença?

- (A) Doença de Fahr.
- (B) Neurofibromatose tipo II.
- (C) Esclerose tuberosa.
- (D) Esclerose múltipla.
- (E) Neurofibromatose tipo I.

41

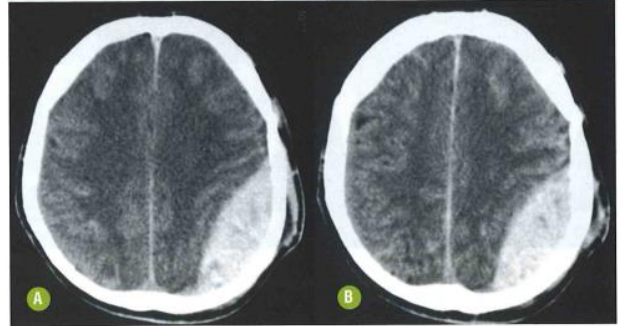
A seguinte ressonância magnética encefálica de neonato corrobora para o diagnóstico de esclerose tuberosa, tendo como principal achado



- (A) cistos periventriculares.
- (B) nódulos subependimários.
- (C) hemoventrículo.
- (D) hidrocefalia.
- (E) gliomas do teto mesencefálico.

42

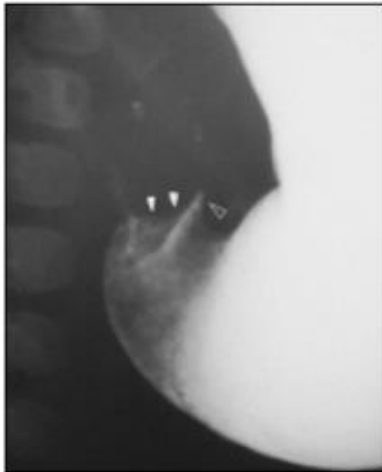
A seguinte tomografia computadorizada de crânio evidencia



- (A) HSA traumática.
- (B) coleção subdural esquerda de aspecto infeccioso.
- (C) hematoma subdural à esquerda.
- (D) hematoma extradural à esquerda.
- (E) coleção hemática subgaleal, que comprime o parênquima adjacente.

43

Paciente do sexo masculino, com 2 meses, trazido ao PA infantil pela mãe que refere vômitos não-biliosos em “jato”. Ao exame clínico, nota-se intensa distensão do andar superior do abdome. A pediatra solicitou RX simples do abdome, que evidenciou apenas importante distensão gástrica e escassez de ar no intestino. Ao exame contrastado, observa-se



- (A) sinal do cordão, comum na estenose hipertrófica do piloro.
- (B) sinal do ombro, encontrado na estenose hipertófica do piloro.
- (C) sinal do duplo trilho da DRGE (doença do refluxo gastroesofágico).
- (D) sinal do bico, da estenose duodenal.
- (E) sinal do mamilo pilórico, compatível com pseudotumor.

44

RN pré-termo, 32 semanas, submetido a ultrassom transfontanela, tem na conclusão do laudo a seguinte classificação: Papile grau II. Qual achado pode ter sido descrito no relatório do exame?

- (A) Hemorragia subependimária sem extensão intraventricular.
- (B) Hemorragia subependimária com hidrocefalia.
- (C) Hemorragia subcortical com hidrocefalia.
- (D) Hemorragia intraventricular sem hidrocefalia.
- (E) Hemorragia intraventricular com hidrocefalia.

45

No exame transfontanela de controle do prematuro, da questão anterior, quais achados NÃO se enquadrariam na classificação de leucomalácia periventricular (LPV)?

- (A) Hiperecogenicidade periventricular sem cistos.
- (B) Hiperecogenicidade periventricular com pequenos cistos frontoparietais focais.
- (C) Hiperecogenicidade periventricular e subcortical, com infartos lacunares adjacentes, sem cistos.
- (D) Hiperecogenicidade periventricular que evolui com cistos maiores, difusos e extensos.
- (E) Hiperecogenicidade que se estende até a substância branca profunda, evoluindo com múltiplos cistos.

46

Na avaliação das malformações do SNC em RM, é imprescindível a noção sobre o desenvolvimento embriológico das principais estruturas. Nesse caso, é correto afirmar que

- (A) o desenvolvimento do corpo caloso se dá no sentido anteroposterior. Logo, o joelho se forma antes do rostro.
- (B) o desenvolvimento do corpo caloso ocorre de posterior para anterior. Logo, o rostro é a primeira estrutura a ser formada.
- (C) a sequência do desenvolvimento do corpo caloso se inicia no esplênio e termina no rostro.
- (D) o desenvolvimento do corpo caloso ocorre no sentido anteroposterior e posteroanterior simultaneamente. Logo, o corpo é a última porção a ser formada.
- (E) o desenvolvimento do corpo caloso é lateromedial, sendo a porção central do corpo a mais afetada em prematuros extremos.

47

Na malformação de Chiari tipo II, qual das seguintes alterações é a menos frequente?

- (A) Colpocefalia.
- (B) Diastematomielia.
- (C) Mielomeningocele.
- (D) Disgenesia do corpo caloso.
- (E) Fossa posterior pequena.

48

Dentro de um tubo de RX, há o anodo e o catodo, sobre os quais é correto afirmar que

- (A) o anodo é o polo negativo, que se aquece após receber uma corrente (mAs).
- (B) emissão termoiônica é o mecanismo pelo qual elétrons são ejetados do anodo para o catodo.
- (C) o anodo, polo positivo, pode ser composto por ródio, molibdênio ou ródio, por seu alto ponto de fusão.
- (D) o catodo, por ser positivo, atrai a nuvem de elétrons.
- (E) a corrente (mAs) aplicada sobre o anodo, influencia na intensidade de raios-x.

49

Sabe-se que, entre os fatores que degradam a imagem, está a radiação espalhada. A fim de reduzi-la/evitá-la, é possível lançar mão do(a)

- (A) uso de filtro.
- (B) compressão.
- (C) uso do avental de chumbo.
- (D) magnificação.
- (E) aumento do kV.

50

A intensidade do feixe de raios-x depende de fatores operacionais e do equipamento. Qual item NÃO influencia na intensidade do feixe?

- (A) Material do anodo.
- (B) Material do filme radiográfico.
- (C) Tensão elétrica no tubo.
- (D) Corrente do tubo.
- (E) Tempo de exposição.

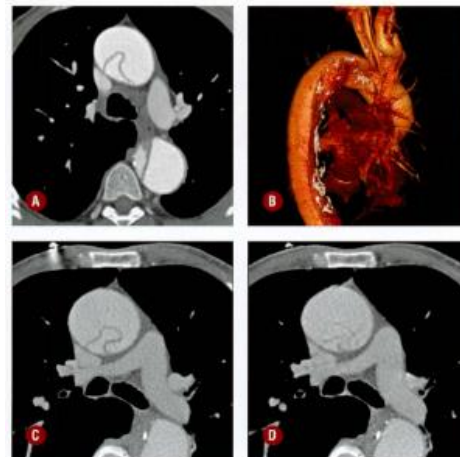
51

Mulher asiática, de 34 anos, procura atendimento por febre e artralgia insidiosas. Apresenta VHS alto e, na radiografia de tórax, notam-se contornos ondulado da aorta torácica descendente com indentações e dilatação do arco aórtico. Qual é a principal hipótese diagnóstica?

- (A) Doença de Behçet.
- (B) Arterite de Células Gigantes.
- (C) Arterite de Takayasu.
- (D) Aneurisma micótico.
- (E) Aortite.

52

Homem de 57 anos, hipertenso e usuário de cocaína, procura pronto atendimento por dor torácica há 3 dias, de forte intensidade. Ao analisar a tomografia de tórax com contraste, realizada na admissão, é correto afirmar que



- (A) a principal hipótese diagnóstica, mediante aos achados dentro da normalidade do exame tomográfico, é o infarto agudo do miocárdio.
- (B) a luz falsa tem calibre inferior ao da luz verdadeira.
- (C) a luz verdadeira tem calibre menor do que a luz falsa.
- (D) trata-se de uma dissecção aórtica DeBakey tipo II.
- (E) a condição diagnosticada não se trata de um quadro emergencial.

53

Para o diagnóstico de osteoporose, o único sítio periférico que pode ser utilizado é

- (A) o fêmur distal.
- (B) o antebraço 33%.
- (C) a perna 33%.
- (D) o metatarso.
- (E) os ossos do carpo, com feixe central no escafoide.

54

Homem de 43 anos, HIV+, relata quadro de febre, sudorese noturna e hemoptise há 2 semanas. Antes mesmo da tomografia ser realizada, o radiologista pode considerar adequadamente que

- (A) os pacientes HIV positivos apresentam risco dobrado de desenvolver infecção pulmonar bacteriana em comparação com população semelhante HIV soronegativa.
- (B) a pneumonia pelo *S.aureus* é mais comum do que pelo *S.pneumoniae* nos pacientes HIV+, ao contrário do que se encontra na população semelhante HIV soronegativa.
- (C) nódulos centrolobulares e padrão de árvore em brotamento sugerem disseminação endobrônquica da doença, considerando a possibilidade de tuberculose.
- (D) nódulos pulmonares de distribuição miliar poderão indicar, mais provavelmente, metástases, mediante ao quadro clínico apresentado.
- (E) o grau de acometimento da imunidade celular do paciente em questão, representado sobretudo pela contagem de linfócitos CD4+, não interfere na apresentação radiológica da tuberculose.

55

Com base nas seguintes radiografias da coluna lombar, assinale a alternativa com a adequada identificação das estruturas anatômicas.



- (A) 1- corpo vertebral; 2- espaço discal; 3- apófise articular superior.
- (B) 2- espaço discal; 4- pedículo; 6- apófise articular inferior.
- (C) 3- pedículo; 6- espaço articular da interapofisária; 12- forame de conjugação.
- (D) 6- apófise articular inferior; 7- ístmo interapofisário; 13- corpo vertebral.
- (E) 3- pedículo; 4- apófise articular superior; 8- lâmina.

56

Na doença degenerativa da coluna vertebral, quando as hérnias discais se insinuam em direção craniocaudal para os planos vertebrais, são denominadas

- (A) hérnias extrusas.
- (B) abaulamentos discais difusos.
- (C) protrusões discais.
- (D) vértebras em *limbus*.
- (E) nódulos de Schmorl.

57

A densitometria óssea é uma importante ferramenta no diagnóstico da osteoporose e na monitorização do tratamento. A técnica densitométrica mais utilizada atualmente é a DXA que conta com

- (A) duplo feixe fotoelétrico, utilizando como fonte de radiação os raios-x.
- (B) absorciometria fotônica.
- (C) duplo feixe de ultrassom.
- (D) feixe fotoelétrico único de raios-x.
- (E) duplo feixe: raios-x e ultrassom associados.

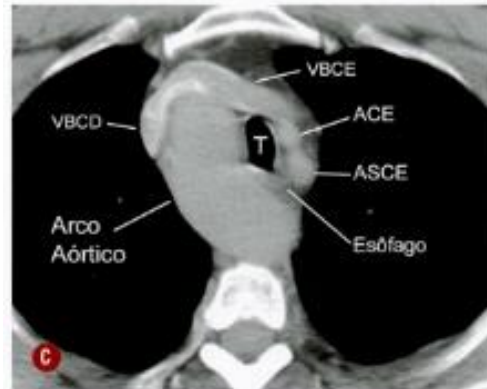
58

Paciente de 58 anos, menopausada há cerca de 10 anos, não realiza terapia de reposição hormonal. Realizou DXA e o resultado foi normal. O dado apresentado a seguir que evidencia esse diagnóstico é

- (A) - 2.5 no T-SCORE.
- (B) - 1.0 no Z-SCORE.
- (C) - 1.0 no T-SCORE.
- (D) - 2.5 no Z-SCORE.
- (E) - 2.0 no T-SCORE.

59

Sobre a anomalia congênita da figura a seguir, assinale a alternativa correta.



- (A) Ocorre em cerca de 10% da população.
- (B) No raio-x de tórax, poderia apresentar-se como opacidade paratraqueal direita, com desvio contralateral da traquéia.
- (C) Não se associa a outras anomalias congênitas, como a tetralogia de Fallot.
- (D) A disfagia lusória não se associa com esse tipo de anomalia.
- (E) Não se observa compressão esofágica contra a traquéia.

60

Sobre o uso do antebraço 33% para diagnóstico de osteoporose, assinale a alternativa INCORRETA.

- (A) É usado quando a coluna lombar ou o fêmur não puderem ser medidos.
- (B) Usa-se o antebraço não dominante.
- (C) Quando realizado com técnica adequada, a primeira fileira carpal deve estar visível.
- (D) Preferência para o antebraço dominante, ou seja, o esquerdo se o paciente for canhoto.
- (E) No adequado posicionamento, o laser do aparelho deve estar centralizado no processo estiloide da ulna.

Realização



instituto aacp