



CONHECIMENTOS GERAIS

• **Língua Portuguesa**

O professor de inclusão social

Por Francisco Dequi em 27/4/2010, reproduzido do Zero Hora, 25/4/ 2010

1	A recente afirmação do ministro da Educação, Fernando Haddad, de que o Brasil _____ ¹ o analfabetismo até
2	o final desta década reforça a responsabilidade de quem _____ ² a transformação na sala de aula, o professor de
3	língua portuguesa. Em época de eleição, principalmente, quando candidatos e sociedade trocam promessas e
4	cobranças sobre a educação em nosso país, resta a pergunta: o que ocorre na prática no ensino de nossa língua
5	mãe?
6	Por influências de teorias xenófilas, ou de liberalismos linguísticos, ou ainda de aversão ao ensino dos
7	rudimentos naturais da gramática, uma espécie de comodidade nociva toma conta do ensino da nossa língua
8	nacional. No fundo, pretende-se "nivelar por baixo" e validar todos os falares. Não pretendemos contrariar essa
9	atitude democrática bem-intencionada, mas tornar as linguagens dos que não tiveram oportunidade de estudar
10	como objeto de numerosas aulas e de encartar-se com as estropiadas da língua é consumir valioso tempo em
11	desserviços.
12	Uma sociedade capaz de dialogar
13	Outro fator relevante é despertar no aluno o interesse por aqueles conhecimentos básicos para uma
14	comunicação eficiente, seja com o discurso escrito seja com o falado. Com tantas regras, decorebas e
15	irregularidades, qual criança ou jovem vai aprender a gostar da língua portuguesa? Soluções para esta tortura já
16	existem, com a Neopedagogia da Gramática, criada há 30 anos pelo Ipuç, que simplificou ao máximo o ensino de
17	todo o arcabouço gramatical. Isso significa alunos mais interessados, pois conseguem dominar o conteúdo e a
18	compreensão dos porquês de cada regra imposta por inúmeros livros de ensino.
19	O professor de português deve entender a linguagem simplória dos que não tiveram oportunidade de estudar
20	– e a entende –, mas, prioritariamente, deve _____ ^{3(trazer)} para o uso da língua nacional. Isso é fazer inclusão. E,
21	assim, o professor de língua portuguesa torna-se um agente de inclusão social, não mais um mero repetidor de
22	conteúdos gramaticais. É preciso _____ ^{4(pegar)} a mão e incluí-los entre os que falam a língua pátria. Assim se
23	forma uma sociedade capaz de dialogar em um mesmo nível de comunicação para que, principalmente, todos
24	compreendam os verdadeiros interesses e propostas de candidatos que falam em educação.

<http://www.observatoriodaimprensa.com.br/artigos.asp?cod=587CID004>

01. A partir da leitura do texto, podemos afirmar que a principal tese defendida por seu autor é a de que:

- A) Cabe ao professor de português diminuir a desigualdade social no país.
- B) Os professores de português devem dar maior atenção à linguagem simplória dos que não tiveram oportunidade de estudar.
- C) Os professores de português devem adotar a Neopedagogia em suas aulas de gramática.
- D) O professor de português torna-se um agente de inclusão social quando leva os alunos a conhecer a língua das elites.
- E) A tarefa principal do professor de português é a de ensinar política através aulas de interpretação de textos.

02. Ainda a partir do texto, na opinião de seu autor, podemos afirmar que:

- A) Os falares das pessoas que não tiveram acesso à escola não devem ser validados ou aceitos por nossa sociedade.
- B) Os falares das pessoas que não tiveram acesso à escola não devem ser ensinados na escola.
- C) As aulas de língua portuguesa não podem deixar de trabalhar com regras, decorebas e irregularidades.
- D) A gramática deve ser abolida do ensino da língua portuguesa.
- E) Nenhuma das anteriores.



03.A estruturação do 2º parágrafo do texto nos permite afirmar que este parágrafo se classifica como do tipo:

- A) Narrativo
- B) Injuntivo
- C) Argumentativo
- D) Descritivo
- E) Dialogal

04.Assinale na lista abaixo a única das palavras retiradas do texto que teve sua ortografia alterada pelo novo acordo ortográfico da Língua Portuguesa.

- A) Língua (l.7)
- B) Linguísticos (l.6)
- C) Linguagens (l.9)
- D) Conteúdo (l.17)
- E) Incluí-los (l.22)

05.ObsERVE a separação silábica das palavras abaixo e assinale o item que identifica a afirmação correta em relação a ela:

- I. Trans-for-ma-ção
- II. In-flu-ên-ci-as
- III. Es-tro-pi-a-das
- IV. Sim-pló-ri-a

- A) Apenas os itens II e IV estão errados.
- B) Apenas os itens II e III estão corretos.
- C) Apenas o item II está errado.
- D) Apenas os itens I, II e III estão corretos.
- E) Apenas os itens III e IV estão corretos.

06.Assinale a alternativa que apresenta as palavras com as quais podemos preencher adequadamente os espaços vazios do trecho abaixo.

O Ministro da Educação deseja que _____ escolas brasileiras cheguem rapidamente _____ lugares mais afastados. Daqui _____ poucos anos, ele quer erradicar o analfabetismo de regiões onde, _____ bem pouco tempo, não havia uma escola sequer.

- A) as, aqueles, há, há.
- B) às aqueles, há, ah.
- C) as, àqueles, a, há.
- D) às, a aqueles, a, a.
- E) as, àqueles, a, a.

07.A partir da observação do período “Outro fator relevante é despertar no aluno o interesse por aqueles conhecimentos básicos para uma comunicação eficiente, seja com o discurso escrito seja com o falado.” (l.13-14) podemos afirmar que:

- A) Poderíamos colocar, sem cometer erro em relação à pontuação, o trecho “no aluno” entre vírgulas.
- B) A vírgula depois de “eficiente” é optativa.
- C) Poderíamos introduzir uma vírgula depois do trecho “outro fator relevante”.
- D) Todas as anteriores.
- E) Nenhuma das anteriores.

08.As formas verbais 01 e 02 (l.1 e l.2) que completam corretamente o texto, tanto do ponto de vista da concordância quanto do da regência verbal são, respectivamente:

- A) Erradicaria, fez.
- B) Deve erradicar, faz.
- C) Erradicou, fazia.
- D) Erradicara, fará.
- E) Devia ter erradicado, devia ter feito.

09.Agora identifique em qual dos itens abaixo há a alternativa que preenche os espaços vazios 3 (l.20) e 4 (l.22) com a correta colocação pronominal.

- A) lhes trazer e lhes pegar
- B) o trazer e o pegar
- C) os trazer e os pegar
- D) trazer eles, pegar eles
- E) trazê-los e pegar-lhes

10.Com base no Manual de Redação da Presidência da República, são partes dos documentos escritos no “padrão oficial”:

- I. **tipo e número do expediente**, seguido da sigla do órgão que o expede.
- II. **local e data** em que foi assinado, por extenso, com alinhamento à direita.
- III. **assunto**: resumo do teor do documento.
- IV. **destinatário**: o nome e o cargo da pessoa a quem é dirigida a comunicação.

- A) Apenas I e II
- B) Apenas I e III
- C) Apenas I, II e IV
- D) Apenas I, II e III
- E) I, II, III e IV



• **Nocões de Informática**

11. Analise as seguintes proposições e responda ao que se pede:

- I. Macro é um pequeno programa que podemos criar dentro do Word para automatizar tarefas, desde as mais simples, como formatar caracteres, até as mais complexas, como transmitir dados pela internet.
- II. No Word, o recurso da autocorreção está intimamente ligado ao recurso da correção ortográfica e gramatical.
- III. É possível fazer cálculos automáticos no Microsoft Word, desde que sejam internamente em uma tabela, através do comando fórmula.
- IV. Para se selecionar todo o texto do corpo do documento Word, basta se pressionar, concomitantemente, as teclas CTRL + S.

Está INCORRETO o disposto em:

- A) I, III e IV.
- B) II e IV.
- C) II, apenas.
- D) I, II e IV.
- E) II e III.

12. Acerca do Microsoft Excel, assinale a alternativa INCORRETA:

- A) Algumas funções do Excel não necessitam de argumentos como complemento.
- B) A função =CONT.VALORES(B2:B9) retornará a quantidade de células, dentro do intervalo fornecido, que não estão vazias.
- C) A fórmula =SOMA(B4;B5;C5;32;D20) não retornará nenhum resultado, haja vista a inserção de um número inteiro, diverso da indicação de uma célula, dentro dos argumentos.
- D) A função =ALEATÓRIO() retorna um número aleatório maior ou igual a zero e menor que 1 (um).
- E) É possível a criação de gráficos em Excel, bastando que se selecione a sequência numérica na planilha e se solicite o comando de criação de gráficos.

13. A versão do Windows mais utilizada até então pelos usuários é:

- A) Windows NT.
- B) Windows 98.
- C) Windows XP.
- D) Windows Vista.
- E) Windows ME.

14. Analise as proposições abaixo e responda ao que se pede:

- I. O Internet Explorer permite aos usuários a visualização de páginas HTML disponíveis na internet.
- II. O botão Segurança, localizado na Caixa de Diálogo do comando Opções da Internet, tem a função de gerenciar o comportamento do Internet Explorer em relação aos cookies.
- III. Todos os arquivos de uma página na internet são armazenados a cada visita à mesma, haja vista não existir um recurso no navegador que os armazene de forma temporária.
- IV. No procedimento de Download, verifica-se que o arquivo baixado é apagado definitivamente do servidor em que estava anteriormente hospedado.

Está CORRETO o disposto em:

- A) I e IV.
- B) I, II e IV.
- C) II, III e IV.
- D) I, apenas.
- E) I e II.

15. Analise as proposições e marque a alternativa CORRETA:

- I. Bad block é uma área em um disco que apresenta defeito incorrigível, que impossibilita a sua leitura e gravação.
- II. O desfragmentador de disco é a ferramenta que organiza os clusters em uma unidade de disco.
- III. Backup é o processo de cópia de arquivos para mídia diversa, visando à possibilidade de recuperação de dados em caso de perda dos mesmos dos locais originais em que estavam gravados.
- IV. Inexiste no Windows ferramenta de restauração de sistema, havendo necessidade do usuário, face a situação de infecção por vírus, formatar todo o sistema.

- A) As alternativas I, II e III estão corretas.
- B) As alternativas II e IV estão falsas.
- C) Todas as alternativas estão incorretas.
- D) Apenas a alternativa III está correta.
- E) Apenas as alternativas I, III estão corretas.



Administração Pública, Atualidades, Realidade Social, Histórica, Geográfica, Cultural, Política e Econômica do Estado de Goiás e do Brasil

16. Analise as seguintes proposições e responda ao que se pede:

- I. Promover o desenvolvimento econômico e social, erradicando a pobreza e a marginalização e reduzindo as desigualdades regionais e as diferenças de renda.
- II. Contribuir para uma sociedade livre, justa, produtiva e solidária.
- III. Promover a integração econômica com os estados do centro-oeste e sudeste, especialmente no intercâmbio de tecnologias e troca de experiências.
- IV. Promover o bem comum, sem qualquer forma de discriminação quanto à origem, raça, sexo, cor, idade ou crença.
- V. Promover ações que fortaleçam o pluralismo político.

Representam os objetivos fundamentais do Estado de Goiás o disposto em:

- A) I, II, IV e V.
- B) III, IV e V.
- C) I, II, III e IV.
- D) I, III, IV e V.
- E) I, II e IV.

17. O Gabinete da Presidência é unidade administrativa que constitui a estrutura da AGECOM, e é formado por:

- A) Assessoria Jurídica, Secretaria-Geral, Gerência de Administração e Finanças e Gerência de Divulgação.
- B) Gerência de Administração, Gerência de Divulgação e Gerência de Apoio Técnico.
- C) Supervisão Administrativa, Secretaria-Geral, Gerência de Divulgação e Assessoria Jurídica.
- D) Gerência de Notícias Eletrônicas e Secretaria-Geral, apenas.
- E) Assessoria Jurídica e Secretaria-Geral.

18. São formas de provimento a cargo público no Estado de Goiás, EXCETO:

- A) Nomeação.
- B) Reintegração.
- C) Acesso.
- D) Reversão.
- E) Remanejamento.

19. Analise as seguintes proposições e responda ao que se pede:

1. É dever do funcionário residir na localidade onde for lotado para exercer as atribuições inerentes ao seu cargo, ou em localidade vizinha, se disto não resultar inconveniência para o serviço público.
2. Salvo disposição constitucional em contrário, o funcionário será aposentado por invalidez, compulsoriamente aos oitenta anos de idade, ou voluntariamente.
3. Disponibilidade é o afastamento temporário do funcionário efetivo ou estável em virtude da extinção do cargo ou da declaração de sua desnecessidade.
4. À funcionária que adotar ou obtiver a guarda judicial de criança de até 1 (um) ano de idade será concedida licença remunerada de 180 (cento e oitenta) dias, mediante apresentação de documento oficial comprobatório da adoção ou da guarda.
5. O processo administrativo disciplinar será instruído por uma comissão composta por 4 (quatro) funcionários efetivos, designada pela autoridade que o houver instaurado, dentre os quais escolherá seu presidente, vice-presidente, secretário e suplente.

O resultado da somatória dos números correspondentes às alternativas corretas é:

- A) 06
- B) 10
- C) 11
- D) 13
- E) 15

20. Nos termos da Constituição Estadual de Goiás, compete ao Estado, juntamente com a União e Municípios, EXCETO:

- A) Cuidar da saúde e assistência pública, da proteção e garantia das pessoas portadoras de deficiência.
- B) Proporcionar os meios de acesso à cultura, à educação e à ciência.
- C) Combater as causas da pobreza e da marginalização, promovendo a integração das camadas sociais desfavorecidas.
- D) Instituir diretrizes para o desenvolvimento urbano, inclusive habitação, saneamento básico e transportes urbanos.
- E) Fomentar a produção agropecuária e organizar o abastecimento alimentar.



21. Pela primeira vez na história, uma copa do mundo de futebol será realizada no continente africano. Devido a esse fato, o continente mais “pobre” do planeta está ainda mais em evidência nos meios de comunicação do Brasil e do mundo. Há séculos explorada pelas potências mundiais, a África é o continente menos desenvolvido do mundo, apesar de possuir enormes riquezas minerais e energéticas, fato que contribui para justificar o uso das aspas no termo pobre citado neste enunciado. Acerca das relações atuais entre o Brasil e o continente africano, analise as afirmativas abaixo:

- I. As várias viagens feitas pelo presidente Lula, à África, durante o seu mandato, reflete o crescente interesse brasileiro pelo continente africano.
- II. O continente africano vem se tornando nos últimos anos um grande parceiro comercial do Brasil. A estimativa para o ano de 2010 é que as exportações brasileiras para aquele continente ultrapassem o recorde histórico do ano passado que foi de um bilhão de dólares.
- III. Nigéria, África do Sul e Angola são considerados três dos países que concentram o maior volume de exportações brasileiras para o continente africano.

Podemos afirmar corretamente que:

- A) As afirmativas I e II são verdadeiras.
- B) As afirmativas I e III são verdadeiras.
- C) As afirmativas II e III são verdadeiras.
- D) Todas as afirmativas são verdadeiras.
- E) Todas as afirmativas são falsas.

22. Acerca dos conhecimentos sobre o Estado de Goiás, analise as afirmativas abaixo:

- I. Declarada patrimônio da humanidade pela ONU, a cidade de Goiás é marcada, dentre outros aspectos, por preservar construções do período colonial brasileiro.
- II. A cidade de Goiás é tradicionalmente chamada de Goiás Velho.
- III. O cururu é considerado uma manifestação cultural típica do Estado de Goiás.

Podemos afirmar corretamente que:

- A) As afirmativas I e II são verdadeiras.
- B) As afirmativas I e III são verdadeiras.
- C) As afirmativas II e III são verdadeiras.
- D) Todas as afirmativas são verdadeiras.
- E) Todas as afirmativas são falsas.

23. Acerca dos quase oito anos de mandato do presidente Luís Inácio Lula da Silva no Brasil, assinale a única alternativa incorreta:

- A) O presidente Lula é considerado um exemplo de governante que se identifica com a esquerda mas que, no entanto, aplica políticas distantes das tradicionais bandeiras socialistas.
- B) Ao aplicar uma “receita” econômica conservadora, de caráter mais moderado, o governo brasileiro não tem entrado em rota de colisão forte contra o governo norte-americano.
- C) Desde o seu primeiro mandato, a política externa do governo Lula mantém um tom de conciliação. Apesar de ser um governo que se diz ligado às questões populares e às esquerdas, Lula mantém uma boa relação com o governo dos Estados Unidos.
- D) O governo Lula tem se mostrado abertamente favorável às pretensões do presidente venezuelano Hugo Chaves de promover a Integração Bolivariana da América Latina. Fato que comprova isso foi a ratificação da entrada do Brasil no grupo da ALAB – Aliança Latino-americana Bolivariana.
- E) Desde 2004 o Brasil chefia as tropas da missão de paz da ONU no Haiti, assumindo um papel que os Estados Unidos teriam certa dificuldade em desempenhar, em virtude do esforço que já despense com as guerras do Iraque e do Afeganistão.

24. Neste ano de 2010 a capital federal, Brasília, completou 50 anos da sua inauguração. Acerca do assunto, analise as afirmativas abaixo:

- I. A transferência da capital, do Rio de Janeiro para o Planalto Central, objetivava interiorizar o desenvolvimento e este se fez pela entrada maciça de capital estrangeiro, privilegiando a produção de bens de consumo duráveis.
- II. A construção de Brasília era o objetivo 27 do Plano de Metas do governo Juscelino Kubitschek apresentado na sua campanha eleitoral em 1955. A promessa de construir Brasília contribuiu para a sua vitória na eleição daquele ano, derrotando no segundo turno o candidato Jânio Quadros.
- III. Com a construção de Brasília o Brasil aumentou ainda mais o desequilíbrio nas contas públicas. Os gastos para a mega obra elevaram ainda mais a inflação do país, assim também como a nossa dívida externa.

Podemos afirmar corretamente que:

- A) As afirmativas I e II são verdadeiras.
- B) As afirmativas I e III são verdadeiras.
- C) As afirmativas II e III são verdadeiras.
- D) Todas as afirmativas são verdadeiras.
- E) Todas as afirmativas são falsas.



25. Segundo estudo da Universidade Federal de Goiás, enquanto a Amazônia perdeu 735 mil quilômetros quadrados nos últimos sete anos, o cerrado perdeu 835 mil quilômetros quadrados. A diferença equivale a uma área do tamanho de Santa Catarina. Acerca do bioma brasileiro do cerrado, assinale a única opção correta:

- A) O cerrado é considerado o maior bioma brasileiro e abriga cerca de 85% de toda a biodiversidade natural do nosso país.
- B) O bioma do cerrado abriga hoje três das seis bacias hidrográficas do país, sendo responsável assim pela produção de metade da água doce presente nos rios brasileiros.
- C) A paisagem natural do cerrado mais afetada hoje pelo desmatamento fica inserida dentro do Estado de Goiás.
- D) A localização central do cerrado e a sua baixa altitude impedem que as águas das nascentes dos rios, presentes na região, corram em direção as demais bacias hidrográficas do país.
- E) A presença de três grandes bacias hidrográficas da América do Sul na região do cerrado (Tocantins-Araguaia, São Francisco e Prata) favorece a biodiversidade, bastante afetada pela expansão agrícola.

• **Finanças Públicas**

26. Ao conjunto de problemas relacionados ao processo de Receitas e Despesas Governamentais e dos fluxos monetários refere-se ao termo:

- A) Contabilidade Pública
- B) Orçamento Público
- C) Finanças Pública
- D) Auditoria Pública
- E) Planejamento Público

27. Os Bens de uso comum do povo são bens públicos, porém não são objetos de registros em mutações patrimoniais. Estes são utilizados por qualquer indivíduo, e sua ampliação, reforma ou manutenção se dá pela Administração Pública, mesmo que se constituam em registros próprios patrimoniais. Acerca do assunto, marque a alternativa que contenha somente exemplos de bens públicos de uso comum do povo.

- A) Semoventes, mobiliários, máquinas e equipamentos.
- B) Máquinas e equipamentos.
- C) Ferramentas e utensílios.
- D) Mobiliários e equipamentos.
- E) Rios, mares e lagoas.

28. Os Orçamentos que compõem a Lei Orçamentária Anual são:

- A) Anuidade, equilíbrio e publicidade.
- B) Fiscal, receita, desembolso e seguridade.
- C) Ativo, passivo, exercício anteriores.
- D) Fiscal, investimentos e seguridade social.
- E) Fiscal e seguridade social.

29. Pelo princípio da unidade:

- A) Cada unidade orçamentária deve possuir somente um orçamento próprio.
- B) As despesas devem ser liquidadas uma única vez.
- C) O empenho da despesa deverá ocorrer sempre em relação a um elemento de despesa.
- D) As receitas e despesas do poder público devem estar contidas numa única proposta orçamentária sem prejuízo de referir-se aos orçamentos fiscais, da seguridade social e de investimento das empresas estatais.
- E) Deverá existir apenas um Plano Plurianual.

30. Segundo a definição de bem público e de acordo com o art. 98 do Código Civil Brasileiro, Lei nº 10.406, de 10 de Janeiro de 2002, marque a alternativa correta:

- A) São públicos todos os bens de domínio nacional pertencentes às pessoas jurídicas de direito público interno, todos os outros são particulares, seja qual for a pessoa que pertencerem.
- B) São bens públicos todos os bens informais, sem demonstração real.
- C) São bens públicos, todos aqueles que tem seu valor monetário representado no ativo.
- D) São bens públicos unicamente os bens de uso comum, ou seja, rios, mares e lagoas.
- E) Nenhuma das respostas anteriores.

ESPECÍFICA

31. Em relação à psicomotricidade, podemos afirmar que a frase “É a orientação e a estrutura do mundo exterior, a partir do Eu e o depois a relação com outros objetos ou pessoas em posição estática ou em movimento, é a consciência da relação do corpo com o meio”, se refere a:

- A) Estruturação espacial
- B) Organização Temporal
- C) Estruturação Corporal
- D) Imagem Corporal
- E) Esquema Corporal



32. Existem vários tipos de defesas, porém as mais comuns durante os jogos são as defesas em “Y”, em “X”, embaixo e à meia-altura. Acerca do assunto, analise as afirmativas abaixo:

- I. A **defesa em “Y”** é quando o goleiro mantém uma perna de apoio no solo e lança a outra perna junto aos braços na direção da bola.
- II. A **defesa embaixo**, comumente utilizada em lances onde o atacante está cara-a-cara com o goleiro. Este salta com os dois pés juntos afastando as pernas no ar fazendo o mesmo com os braços.
- III. A **defesa a meia altura** é feita saltando lateralmente com uma perna e lançando os braços em direção à bola.
- IV. A **defesa em “X”** pode ser feita com as pernas afastadas, flexionando o joelho, posicionando uma das mãos ao lado da perna e a outra mão por entre as pernas e também pode ser realizada flexionando o tronco e juntando as pernas rapidamente, com os braços estendidos ao longo das pernas evitando com que a bola passe por entre as pernas.

Estão verdadeiros os itens:

- A) I, III e IV.
- B) II e IV.
- C) II, III, IV.
- D) I e IV.
- E) I e III.

33. Em relação à classificação da didática, podemos afirmar que a frase “Que analisa a função e os objetivos de cada disciplina, orientando a dosagem da matéria a ser transmitida ao aluno e sua distribuição pelas fases e graus de ensino”, se refere à:

- A) Didática geral.
- B) Pedagogia especial.
- C) Filosofia da educação.
- D) Didática especial.
- E) Sociologia da educação.

34. A Educação Física era vista como poderoso auxiliar no fortalecimento do Estado e possante meio para o aprimoramento da raça. Sobre o assunto, podemos dizer que a frase acima refere-se ao seguinte período da evolução educacional da educação física:

- A) Fase da pedagogização.
- B) Fase Higienista.
- C) Fase da militarização.
- D) Fase competitivista.
- E) Fase atual.

35. Torneios eliminatórios são considerados “simétricos” quando o número de competidores é uma potência de dois (4, 8, 16, 32, 64, etc.). Qualquer outro número de competidores gera uma assimetria, que exige uma forma de sorteio ou um sistema de ranking. As fases sucessivas de um torneio eliminatório são denominadas de trás para diante.

- I. As fases anteriores são às vezes referidas como “Décimas-sextas de final”, “Trigésimas-segundas de final”, etc.: mas estes nomes pouco eufônicos são em geral substituídos por uma denominação que, ao contrário, começa do início: “primeira fase”, “segunda fase”, etc, dependendo do número total de competidores.
- II. A fase anterior são as Quartas de final.
- III. A penúltima fase consiste de dois confrontos Semifinais.
- IV. Antes disso vêm as Oitavas de final.
- V. A última fase é a Final, disputada entre 2 competidores.

Marque qual dos itens corresponde a sequência lógica das fases:

- A) I; II; III; IV; V.
- B) V; IV; III; II; I.
- C) V; III; IV; II; I.
- D) I; IV; II; III; V.
- E) V; III; II; IV; I.

36. Falando em pedagogia podemos relacionar alguns fatos ligados a história da educação física e as formas de atuação pedagógica. Acerca do assunto, analise as fases e, em seguida, assinale a sequência cronológica correta:

1. Fase da pedagogização.
2. Fase higienista.
3. Fase competitivista.
4. Fase da militarização.
5. Fase com tendência social.
6. Fase popular.

- A) 6; 2; 4; 3; 1; 5.
- B) 2; 4; 1; 3; 5; 6.
- C) 2; 4; 1; 3; 6; 5.
- D) 3; 2; 1; 4; 5; 6.
- E) 1; 2; 3; 4; 5; 6.



37. Os PCNs elaboram situações para a inclusão de alunos portadores de deficiências físicas nas aulas de educação física. Marque o item que NÃO corresponde a esta realidade.

- A) Em primeiro lugar, deve-se analisar o tipo de necessidade especial que esse aluno tem, pois existem diferentes tipos e graus de limitações, que requerem procedimentos específicos.
- B) Para que esses alunos possam frequentar as aulas de Educação Física é necessário que haja orientação somente do professor de Educação Física, para que o mesmo avalie e oriente esse aluno.
- C) Garantidas as condições de segurança, o professor pode fazer adaptações, criar situações de modo a possibilitar a participação dos alunos especiais.
- D) A aula não precisa se estruturar em função desses alunos, mas o professor pode ser flexível, fazendo as adequações necessárias.
- E) Outro ponto importante é em relação a situações de vergonha e exposição nas aulas de Educação Física. A maioria das pessoas portadoras de deficiências tem traços fisionômicos, alterações morfológicas ou problemas de coordenação que as destacam das demais. A atitude dos alunos diante dessas diferenças é algo que se construirá na convivência e dependerá muito da atitude que o professor adotar.

38. Em relação às concepções pedagógicas vistas em sala, marque (V) para verdadeiro e (F) para falso.

- () A Educação Física Pedagógica está intimamente ligada ao crescimento da rede de ensino público nos anos 50 e 60.
- () O regime militar no Brasil deu sustentação à Educação Física Competitivista.
- () A Educação Física Militarista advoga uma educação física que reedueque toda a população e principalmente os trabalhadores, no sentido de condicioná-los a hábitos higiênicos e saudáveis.
- () A concepção higienista foi em grande parte absorvida pela concepção militarista.
- () A concepção popular recebeu seu impulso vital, principalmente nos anos 50, entrelaçada com a ideologia nacionalista do governo J.K.

Assinale a alternativa que apresenta a sequência correta de cima para baixo.

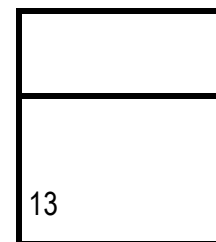
- A) V; F; V; F; F
- B) V; V; F; V; F
- C) F; F; V; V; F
- D) V; F; V; F; V
- E) F; V; F; V; V

39. “As trocas envolvendo-o não são contadas como uma substituição regular. Elas são ilimitadas. Ele jamais poderá ser o capitão da sua equipe”. A que jogador (posição) do vôlei a frase acima faz referência?

- A) Levantador.
- B) Atacante de meio.
- C) Atacante de ponta.
- D) Libero.
- E) Oposto.

40. Em relação ao rodízio dos jogadores identifique em que posição encontra-se o jogador de camisa 13.

- A) Na posição 5
- B) Na posição 3
- C) Na posição 1
- D) Na posição 2
- E) Na posição 4



41. Sobre as competições esportivas, leia as definições e, em seguida, assinale o item correto:

- A) **Campeonato** é qualquer certame, torneio ou disputa em que se concede o título de campeão ao vencedor.
- B) **Certame** é uma competição em que tomam parte vários contendores.
- C) **Disputa** é um campeonato ou torneio em que se disputa uma taça ou troféu.
- D) **Torneio** é um confronto entre dois adversários.
- E) **Copa** é um evento público em que se confrontam equipes esportivas.

42. Assinale o item que NÃO está de acordo com as características de um monitor de colônia de férias.

- A) Zelar pela segurança do grupo a seu cargo responsabilizando-se pelo seu bem-estar.
- B) Realizar as tarefas programadas independente das capacidades dos utilizadores da colônia de férias.
- C) Informar o diretor e o adjunto do diretor de fatos relevantes da saúde e/ou comportamento dos utilizadores.
- D) Zelar pela conservação e correta utilização do material pedagógico.
- E) Avaliar sistematicamente o funcionamento do grupo a seu cargo.



43. Colônia de férias é uma resposta social destinada à satisfação de necessidades de lazer e de quebra da rotina, essencial ao equilíbrio físico, psicológico e social dos seus utilizadores. Em relação às faixas etárias, pode ser classificada em, EXCETO:

- A) Maternal - 4 a 5 anos.
- B) Infantil - 6 a 12 anos.
- C) Adolescentes e jovens - 13 a 17 anos.
- D) Adultos - a partir dos 21 anos.
- E) Idosos - a partir dos 65 anos.

44. Piaget considera 4 períodos no processo evolutivo da espécie humana que são caracterizados "por aquilo que o indivíduo consegue fazer melhor" no decorrer das diversas faixas etárias ao longo do seu processo de desenvolvimento. Marque o item que corresponde a sequência correta:

- A) Sensorio-motor; Operações concretas; Pré-operatório; Operações formais.
- B) Sensorio-motor; Pré-operatório; Operações concretas; Operações formais.
- C) Pré-operatório; Sensorio-motor; Operações concretas; Operações formais.
- D) Operações formais; Sensorio-motor; Pré-operatório; Operações concretas.
- E) Pré-operatório; Sensorio-motor; Operações formais; Operações concretas.

45. Você como futuro gestor administrativo em educação física, ao construir uma quadra de Futsal, irá mandar marcar o tamanho da quadra oficial segundo a CBFS em qual das medidas abaixo?

- A) 40m comprimento x 18m de largura.
- B) 30m comprimento x 20m de largura.
- C) 40m comprimento x 20m de largura.
- D) 35 m comprimento x 15m de largura.
- E) 30m comprimento x 18m de largura.

46. Quando uma equipe ganha a posse da bola na sua zona de defesa, quantos segundos ela deverá ter para fazer com que a bola chegue à zona de ataque em relação ao basquete.

- A) 05 seg
- B) 07 seg
- C) 08 seg
- D) 10 seg
- E) 12 seg

47. O desenvolvimento motor é um processo de alterações no nível de funcionamento de um indivíduo. Observe a frase abaixo e identifique a qual definição refere-se. "É a capacidade do organismo de manter posturas, posições e atitudes, compensando e anulando todas as forças que agem sobre o corpo".

- A) Equilíbrio.
- B) Motricidade fina.
- C) Esquema corporal.
- D) Motricidade global.
- E) Organização espacial.

48. Marque o item que NÃO corresponde a uma característica vivida dentro dos Jogos cooperativos.

- A) Objetivos comuns.
- B) A Vitória é uma ilusão.
- C) Descontração / Atenção.
- D) Diversão para todos.
- E) Confiança mútua.

49. Dentro dos princípios pedagógicos da educação e suas finalidades educacionais, assinale qual dos itens abaixo NÃO corresponde a essa realidade?

- A) A Educação Física enquanto componente curricular da Educação básica deve assumir então uma outra tarefa: introduzir e integrar o aluno na cultura corporal de movimento, formando o cidadão que vai produzi-la, reproduzi-la e transformá-la instrumentalizando-o para usufruir do jogo, do esporte, das atividades rítmicas e dança, das ginásticas e práticas de aptidão física, em benefício da qualidade da vida.
- B) Se o aluno aprende os fundamentos técnicos e táticos de um esporte coletivo, precisa também aprender a organizar-se socialmente para praticá-lo, precisa compreender as regras como um elemento que torna o jogo possível e desassociar essas regras da sua convivência social.
- C) É preciso preparar o leitor/espectador (aluno) para analisar criticamente as informações que recebe dos meios de comunicação sobre a cultura corporal de movimento
- D) Educação Física também propicia, como os outros componentes curriculares, um certo tipo de conhecimento aos alunos. Mas não é um conhecimento que se possa incorporar dissociado de uma vivência concreta.
- E) O professor de Educação Física deve auxiliar o aluno a compreender o seu sentir e o seu relacionar-se na esfera da cultura corporal de movimento.



50. Observe com atenção as características do jogador de handebol da frase abaixo e, em seguida, identifique de qual posição estamos a descrever.

“Seu objetivo é abrir espaço na defesa adversária para que seus companheiros possam arremessar de uma distância menor, ou se posicionar estrategicamente para que ele mesmo possa receber a bola e arremessar em direção ao gol. Normalmente são jogadores rápidos, vigorosos e de grande habilidade que o possibilite livrar-se da marcação constante que recebe”.

- A) Central
- B) Pontas
- C) Meias armadores
- D) Pivô
- E) Goleiro

51. Você como futuro gestor administrativo em educação física, ao construir uma quadra de basquete, a que altura irá coloca o aro da cesta em relação ao solo?

- A) 3m e 05 cm
- B) 3m e 10 cm
- C) 3m e 15 cm
- D) 3m e 20 cm
- E) 3m e 30 cm

52. Analise a frase: “É a ação de progredir com a bola por todos os espaços possíveis de jogo”. Podemos afirmar que a frase acima refere-se ao seguinte fundamento do futsal:

- A) Condução
- B) Passe
- C) Drible
- D) Chute
- E) Domínio de bola

53. Ao fazemos a avaliação na Educação Infantil, devemos levar em consideração vários parâmetros. Portanto, esse processo deve ocorrer através de:

- A) Testes.
- B) Conceitos e notas.
- C) Planilha de saúde.
- D) Avaliação psicomotora, somente.
- E) Acompanhamento e registro do seu desenvolvimento.

54. Em relação ao tamanho e peso da bola, correlacione à primeira coluna de acordo com a segunda.

- () H1 50-52cm de circunferência e 290-330 gramas.
- () H3 58,4cm de circunferência e pesar 453,6 gramas.
- () H2 56,4cm de circunferência e pesar 368,5 gramas.

- I. Esta bola é usada nas categorias Adulto Feminino e Juvenil Masculino.
- II. Esta bola é usada nas categorias Infantil Masculino e Feminino e Juvenil Feminino.
- III. Esta é usada para a categoria Adulta Masculino.

Assinale a sequência correta, de cima para baixo:

- A) I, II, III
- B) II, I, III
- C) III, II, I
- D) II, III, I
- E) I, III, II

55. Segundo Ferreira, Vanja. Educação Física - Recreação, Jogos e Desportos; 2003, são as atividades recreativas, EXCETO:

- A) Grandes jogos - grande número de participantes. Difícil se ser dominado.
- B) Pequenos jogos - extrai dos participantes características individuais como: velocidade, destreza, força.
- C) Revezamento ou Estafetas - constitui-se pelo revezamento dos participantes para a realização de tarefas. É uma atividade em grupo que preza pelas potencialidades individuais. Indicado para a infância.
- D) Jogos Sociais de Mesa - jogos que são realizados na mesa, com caráter educativo, sem estimular os jogos de azar.
- E) Jogos combinados utilizam os sentidos (tato, visão, audição, etc). Esses jogos desenvolvem o pensamento, diminui a tensão.

56. Os atletas de prova de longa distância possuem alta porcentagem de fibras lentas. Essas fibras possuem como características os seguintes itens abaixo, EXCETO:

- A) Número elevado de mitocôndrias.
- B) Atividade da ATPase baixa.
- C) Sistema energético anaeróbico.
- D) Resistência a fadiga elevada.
- E) Eficiência elevada.



57. Em relação às características e vantagens dos jogos para o aprendizado e desenvolvimento da criança, marque (V) verdadeiro ou (F) falso.

- () O jogo é um impulso natural da criança, funcionando como um grande motivador.
- () A criança através do jogo obtém prazer e realiza um esforço espontâneo e voluntário para atingir o objetivo do jogo.
- () O jogo mobiliza esquemas mentais: estimula o pensamento, a ordenação de tempo e espaço.
- () O jogo integra várias dimensões da personalidade: afetiva, social, motora e cognitiva.
- () O jogo favorece a aquisição de condutas cognitivas e desenvolvimento de habilidades como coordenação, destreza, rapidez, força, concentração, etc.

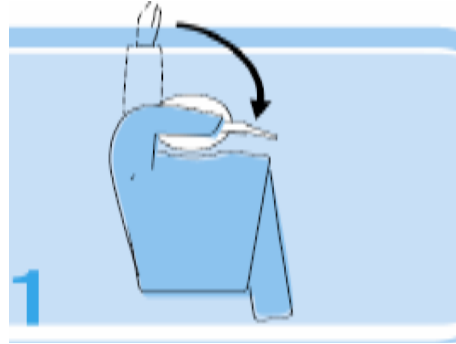
Assinale a sequência correta, de cima para baixo:

- A) V; F; V; F; V
- B) F; V; F; V; F
- C) V; V; F; V; F
- D) V; V; F; F; V
- E) V; V; V; V; V

58. A colônia de férias pode-se localizar no litoral ou no interior. A sua localização e instalação devem obedecer às seguintes condições gerais, EXCETO:

- A) Estar localizada em zonas industriais, poluentes, ruidosas e outras, que pela sua natureza possam pôr em risco a integridade física ou psíquica dos utilizadores.
- B) Dispor de espaços necessários e adequados ao número e às idades dos utilizadores.
- C) Ter boas condições de arejamento e boa exposição solar.
- D) Permitir a circulação dos utilizadores com dificuldades de locomoção, o que pressupõe a inexistência de barreiras arquitetônicas.
- E) Assegurar condições adequadas de acesso e de evacuação fácil e rápida.

59. Observe o gesto do árbitro de vôlei e marque o que sua sinalização indica:



- A) Rede
- B) Ataque na antena
- C) Invasão por baixo
- D) Falta de ataque
- E) Erro de rodízio

60. A respeito dos Jogos cooperativos, marque o item INCORRETO.

- A) São atividades de compartilhar, unir pessoas, despertar a coragem para assumir riscos com pouca preocupação com o fracasso e o sucesso em si mesmo.
- B) Os JOGOS COOPERATIVOS (VIVÊNCIAS COOPERATIVAS) permitem o desenvolvimento do viver e do conviver em grupo, do aprender para cooperar e do cooperar para aprender.
- C) Quando temos um grupo, o resultado final deverá SEMPRE ser de acordo com o que é melhor para todos, e não individualmente.
- D) Os jogos cooperativos reforçam a confiança em si mesmo e na sua capacidade de resolver tudo individualmente, propiciando uma participação pessoal.
- E) Através dos jogos cooperativos, crianças e adolescentes “descobrem” outras possibilidades: as regras, a aprendizagem e educação, a ajuda, solidariedade, a compreensão e o lúdico.