

Prefeitura Municipal de Pitangueiras/SP

CONCURSO PÚBLICO - EDITAL Nº 01/2019



PERÍODO:
MANHÃ

PROVA:
TIPO 01 - BRANCA

DATA:
04/08/2019

ELETRICISTA

INSTRUÇÕES NO VERSO DA PROVA

ORGANIZADOR:



INSTITUTO
CONSULPLAN

CARGO: ELETRICISTA

CONHECIMENTOS GERAIS

A frase “Se você ama, sofre; se não ama, adocece” é uma das mais notáveis de Sigmund Freud, pois ela nos revela que, no momento que nascemos e abrimos os nossos olhos para o mundo, já sofremos de uma ausência: a carência do outro. Porém, quando nos tornamos adultos, sabemos que o amor converge em diferentes modos de sofrimento, que vão desde amar e não ser amado, da perplexa revelação de que amor não resolve tudo e de que existem pessoas que não querem amar.

Por caminhos confusos ou enviesados, alguns homens e mulheres acabam entrando na pior forma de amar, que é o amor patológico, que atinge, sobretudo, as pessoas que não conseguem estabelecer relações emocionalmente estáveis. Para as pessoas que amam demais, ou seja, de maneira obsessiva, apaixonar-se é algo cruel e, ao mesmo tempo, fascinante para esse imaginário romântico, que mora na cabeça e no coração de gente que acredita, cegamente, que esse tipo de amor é grandioso, e que exige sacrifício e despersonalização.

Na verdade, estamos falando de um sentimento incontrolável, que não nasce de emoções saudáveis por alguém, mas de uma carência insuportável que provoca ansiedade e angústia, atordoando a vida dos que amam demais, e que por isso sofrem e adoecem. Essa é uma sensação químico-física de um amor que se caracteriza como patológico, como se fosse à dependência de um poderoso alucinógeno, que _____ os indivíduos a permanecer em relações abusivas por medo de serem abandonados e frustrados. As turbulências do amor patológico _____ levado eles ou elas aos consultórios psicoterapêuticos, com problemas de sono, aflições, dificuldades de concentração, alterações alimentares e outras disfunções, em consequência dos desleixos que ocorrem na codependência.

Assim, o amor patológico pode ocorrer com pessoas de diversas idades, opções de gênero e níveis sociais, mas não apenas entre casais. Por exemplo, algumas mães gostam tanto de seus filhos que acabam com o namoro deles, impedindo que eles vivam a própria vida. É como disse o poeta português Luís de Camões: “Amor é fogo que arde sem se ver; é ferida que dói e não se sente”. Entretanto, esse fogo e ferida podem se transformar em uma patologia, em que as pessoas que amam demais se sujeitam à humilhação e à submissão para estar com o outro.

Nesta citação de Freud, descobrimos que a marca do amor é a ambivalência, que pode se confundir em uma relação de amor e ódio, que podemos traduzir no conflito entre a pulsão de vida (Eros) e a pulsão de morte (Tânatos), que costumam enlaçar de amor homens e mulheres, que misturam seus “deuses” e “demônios”. Portanto, o amor patológico funciona como um pêndulo entre o Eros e o Tânatos, mas com a curva para a pulsão de morte. Contudo, para desenvolver um amor maduro, sábio e responsável,

como nos ensina o psicanalista Erich Fromm, é necessário trabalharmos quatro dimensões: o cuidado, a responsabilidade, o respeito e o conhecimento.

(Disponível em: <https://www.contioutra.com/se-voce-ama-sofre-se-nao-ama-adoece/>. Texto adaptado especialmente para esta prova. Acesso em: 11/07/2019.)

Questão 01

Quanto à sua classificação, os fonemas da língua portuguesa podem ser vogais, semivogais e consoantes. Tomando-se por base esse princípio e aplicando-o em palavras localizadas no texto, analise as afirmativas a seguir:

- I. O termo “carência” apresenta quatro consoantes e quatro vogais.
- II. A palavra “poeta” possui duas consoantes e três vogais.
- III. A expressão “vivam” contém três consoantes e duas vogais.

Estão corretas as afirmativas

- A) I, II e III.
- B) I e II, apenas.
- C) I e III, apenas.
- D) II e III, apenas.

Questão 02

As linhas tracejadas do 3º§ do texto podem ser correta e respectivamente preenchidas com as formas verbais:

- A) mantém / tem
- B) mantém / têm
- C) mantêm / tem
- D) mantêm / têm

Questão 03

Para que uma frase não perca o seu sentido original, é necessário que uma palavra seja trocada por outra que tenha significado similar. Assim, os vocábulos encontrados no texto “enviesados” (2º§) e “desleixos” (3º§) podem ser correta e respectivamente substituídos por:

- A) sinuosos / abusos
- B) dilapidados / deslizos
- C) tortuosos / deslindes
- D) esconsos / descuidos

Questão 04

O dígrafo ocorre quando um grupo de duas letras representa um só fonema. Observe as seguintes palavras extraídas do texto:

- I. “olhos” (1º§).
- II. “outras” (3º§).
- III. “disse” (4º§).
- IV. “gente” (2º§).

Apresentam um único dígrafo as palavras mencionadas apenas em

- A) I e II.
- B) I e III.
- C) II e IV.
- D) I, III e IV.

Questão 05

O texto aponta para a existência do chamado “amor patológico”, que acomete pessoas:

- A) Incapazes de estabelecer relações emocionalmente instáveis.
- B) Envolvidas por um relacionamento marcado pela temperança.
- C) Capazes de se sujeitar à humilhação e à submissão para estar com o outro.
- D) Praticantes da pior forma de amar, decorrente de ações humanas saudáveis.

Questão 06

Sobre alguns sinais de pontuação empregados no texto, marque **V** para as afirmativas verdadeiras e **F** para as falsas.

- () No trecho “Para as pessoas que amam demais, ou seja, de maneira obsessiva, apaixonar-se é algo cruel e, ao mesmo tempo, fascinante para esse imaginário romântico” (2º§), as duas primeiras vírgulas servem para separar uma expressão explicativa.
- () No excerto “é como disse o poeta português Luís de Camões: ‘Amor é fogo que arde sem se ver; é ferida que dói e não se sente’.”, os dois pontos foram utilizados para anunciar a fala de um personagem de ficção.
- () No fragmento “Contudo, para desenvolver um amor maduro, sábio e responsável, como nos ensina o psicanalista Erich Fromm, é necessário trabalharmos quatro dimensões: o cuidado, a responsabilidade, o respeito e o conhecimento.” (5º§), os dois pontos introduzem uma enumeração.

A sequência está correta em

- A) V, F, V.
- B) V, F, F.
- C) F, V, V.
- D) F, V, F.

Questão 07

Classifique as palavras transcritas do texto, relacionando adequadamente as colunas a seguir.

1. Advérbio de intensidade.
2. Adjetivo derivado.
3. Adjetivo primitivo.
4. Advérbio de modo.

- () Demais.
- () Pior.
- () Assim.
- () Abusivas.

A sequência está correta em

- A) 1, 2, 4, 3.
- B) 1, 3, 4, 2.
- C) 4, 2, 1, 3.
- D) 4, 3, 1, 2.

Questão 08

No trecho “(...) ela nos revela que, no momento que nascemos e abrimos os nossos olhos para o mundo, já sofremos de uma ausência: a carência do outro.”, se todos os verbos e pronomes que aparecem no plural fossem flexionados no singular, quantas palavras ao todo precisariam ter a grafia modificada para haver a correta concordância verbo-nominal?

- A) Cinco.
- B) Seis.
- C) Sete.
- D) Oito.

Questão 09

Em “(...) algumas mães gostam tanto de seus filhos que acabam com o namoro deles (...)” (4º§), tem-se um período composto concluído por uma oração:

- A) Subordinada adjetiva restritiva.
- B) Coordenada sindética conclusiva.
- C) Subordinada substantiva subjetiva.
- D) Subordinada adverbial consecutiva.

Questão 10

O termo “frustados” (3º§) exemplifica um caso do qual se ocupa a ortoépia. Trata-se de um segmento da língua portuguesa dedicado à boa pronúncia das palavras no ato da fala. Caso lesse “frustrados”, no texto, o falante seria induzido a pronunciar corretamente a referida palavra; porém, não é o que acontece nessa peculiar situação do texto. Com base no exposto, analise as afirmativas relacionadas às palavras paroxítonas a seguir.

- I. É correto escrever e pronunciar “cataclisma” em vez de “cataclismo”.
- II. É errôneo escrever e pronunciar “hilariedade” em vez de “hilaridade”.
- III. É correto escrever e pronunciar “beneficente” em vez de “beneficiente”.

Considerando a norma culta da Língua Portuguesa, estão corretas as afirmativas

- A) I, II e III.
- B) I e II, apenas.
- C) I e III, apenas.
- D) II e III, apenas.

Questão 11

Meio pelo qual os diferentes componentes do computador como placas de som, pentes de memórias, discos rígidos, placas de vídeo, dentre outros, são conectados ao processador. Trata-se de:

- A) Slots.
- B) Chipset.
- C) Soquetes.
- D) Barramentos.

Questão 12

Considerando os Sistemas Operacionais, “são usados no suporte às aplicações submetidas a requisitos de natureza temporal”. Trata-se de:

- A) Sistema Operacional Objetivo.
- B) Sistema Operacional Embarcado.
- C) Sistemas Operacionais Distribuídos.
- D) Sistemas Operacionais de Tempo Real.

Questão 13

“Descrição do banco de dados de forma independente de implementação em um SGBD (Sistema de Gerenciamento de Banco de Dados); registra que dados podem aparecer no banco de dados, mas não registra como tais dados estão armazenados a nível de SGBD.” Trata-se de:

- A) Modelo Físico.
- B) Modelo Lógico.
- C) Modelo Conceitual.
- D) Modelo Hierárquico.

Questão 14

No Internet Explorer 7.0, este componente garante que a navegação possa ser feita de maneira segura, pois exibe avisos ao usuário toda vez que algo está ocorrendo. Assinale a alternativa que evidencia esse componente.

- A) Barra de Status.
- B) Barra de Menus.
- C) Barra de Informações.
- D) Barra de Ferramentas.

Questão 15

No Windows 7, Configuração Local, Idioma Português-Brasil, é possível utilizar os atalhos de teclado para trabalhar com a janela ativa. Ao digitar um documento no *Microsoft Word*, com demais aplicativos abertos em segundo plano, pode-se usar os atalhos de teclado para, por exemplo, maximizar tal janela. Todas as janelas dos outros aplicativos foram restauradas, porque foi digitado algo não lembrado. Assinale a sequência de teclas que foi acionada para tal ação.

- A) Tecla logotipo do Windows + ALT.
- B) Tecla logotipo do Windows + END.
- C) Tecla logotipo do Windows + CTRL.
- D) Tecla logotipo do Windows + HOME.

Questão 16

Miguel está em uma certa fila de banco, na qual há um número de pessoas em sua frente igual à metade do número de pessoas que está depois dele. Sabendo que o tempo de atendimento é um valor fixo de 4 minutos, sendo que o primeiro da fila será atendido após esperar 4 minutos do atendimento anterior, e que o último da fila será atendido após esperar 52 minutos, quanto tempo levará para que Miguel seja atendido?

- A) 12 minutos
- B) 16 minutos
- C) 20 minutos
- D) 24 minutos

Questão 17

A conta de energia em uma certa residência é descrita por uma função do primeiro grau dada por: $f(x) = 27 + 0,85x$, em que x é a quantidade de energia, medida em quilowatt-hora, consumida. Se, em determinado mês, a conta de energia apresenta o valor de R\$ 192,75, qual foi a quantidade de energia consumida nesse mês?

- A) 190 kWh
- B) 195 kWh
- C) 200 kWh
- D) 205 kWh

Questão 18

Considere os polinômios apresentados a seguir:

$$P(x) = 16x^4 + 12x^3 + 8x^2 + 4x \quad \text{e} \quad Q(x) = 4x. \quad \text{Sendo}$$

$$D(x) = \frac{P(x)}{Q(x)}, \quad \text{qual é o valor de } D(2)?$$

- A) 2
- B) 16
- C) 25
- D) 49

Questão 19

O professor de educação física de uma determinada escola organizou um torneio de peteca com um total de 6 equipes, sendo que cada equipe jogará uma vez com todas as demais equipes. Quantos jogos acontecerão neste torneio?

- A) 10
- B) 15
- C) 20
- D) 30

Questão 20

Considere as seguintes matrizes:

$$M = \begin{bmatrix} 7 & 4 & 5 \\ 2 & 6 & 9 \\ 3 & 8 & 1 \end{bmatrix} \quad \text{e} \quad N = \begin{bmatrix} 2 & 5 & 4 \\ 7 & 3 & 0 \\ 6 & 1 & 8 \end{bmatrix}$$

Qual é o valor do determinante da matriz $S = M + N$?

- A) 0
- B) 1
- C) 3
- D) 9

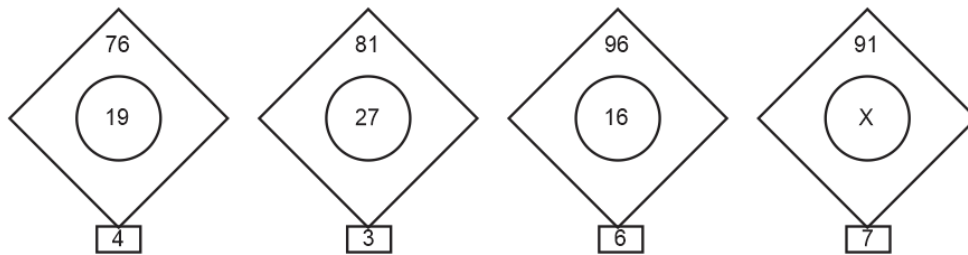
Questão 21

Um artista pinta quadros à mão livre, sendo que dois a cada cinco quadros criados são produzidos sem nenhum defeito. Desse modo, qual é a probabilidade de que tal artista pinte dois quadros em seguida, sem que eles não apresentem nenhum defeito?

- A) 12%
- B) 16%
- C) 20%
- D) 40%

Questão 22

Considere a seguinte sequência de figuras:



Qual é o valor de x?

- A) 7
- B) 9
- C) 11
- D) 13

Questão 23

Uma fazenda do interior de Minas Gerais vende um tipo especial de café, cujo grão torrado vale R\$ 240,00 o quilograma. Após passar por todo o processo de fabricação e ser embalado, o valor do quilograma desse café cai 5% do valor inicial a cada mês, devido ao envelhecimento e à perda de sabor que o tempo provoca. Desse modo, um café vendido após 6 meses de ter sido embalado custará:

- A) R\$ 164,00
- B) R\$ 166,00
- C) R\$ 168,00
- D) R\$ 172,00

Questão 24

Seja uma função quadrática definida por: $f(x) = -x^2 + 3x$, no intervalo $[-1, 0, 1, 2, 3]$ e I é o conjunto imagem dessa função. Qual é o valor da soma dos elementos que compõem o conjunto I ?

- A) 0
- B) 2
- C) 3
- D) 4

Questão 25

Uma progressão geométrica tem razão -2 e o terceiro termo igual a 56. Qual é o valor do quinto termo dessa progressão?

- A) 112
- B) 224
- C) -112
- D) -224

CONHECIMENTOS ESPECÍFICOS

Questão 26

Sobre as formas de provimento de cargo público, elencadas taxativamente na Lei nº 1.904, de 10 de dezembro de 1997, relacione adequadamente as colunas a seguir.

- A. Ascensão.
 - B. Readaptação.
 - C. Reversão.
 - D. Reintegração.
 - E. Recondução.
- () É o retorno à atividade de servidor aposentado por invalidez, quando, por junta médica oficial, forem declarados insubsistentes os motivos da aposentadoria.
 - () É a passagem do servidor titular de cargo de provimento efetivo para outro cargo de classe imediatamente superior àquele em que se encontra, dentro da respectiva carreira.
 - () É o retorno do servidor estável ao cargo anteriormente ocupado e decorrerá de inabilitação em estágio probatório relativo a outro cargo ou reintegração do anterior ocupante.
 - () É a investidura do servidor em cargo de atribuições e responsabilidades compatíveis com a limitação que tenha sofrido em sua capacidade física ou mental verificada em inspeção médica.
 - () É a reinvestidura do servidor estável no cargo anteriormente ocupado, ou no cargo resultante da sua transformação, quando invalidada a sua demissão por decisão administrativa ou judicial, com ressarcimento de todas as vantagens.

A sequência está correta em

- A) A, E, B, C, D.
- B) C, E, B, A, D.
- C) A, B, C, D, E.
- D) C, A, E, B, D.

Questão 27

Marluce, servidora pública do município de Pitangueiras, ocupante do cargo efetivo de Assistente Social, adotou o pequeno Miguel, de onze meses. Segundo o Estatuto dos Servidores Públicos de Pitangueiras, Marluce terá direito à licença remunerada pelo seguinte período:

- A) Trinta dias.
- B) Sessenta dias.
- C) Cento e vinte dias.
- D) Cento e oitenta dias.

Questão 28

O artigo 43 da Lei nº 1.904, de 10 de dezembro de 1997, estabelece taxativamente as situações em que poderá ocorrer o afastamento do servidor de função de direção e chefia; analise-as.

- () Mediante dispensa, em caso de afastamento para exercício de mandato eletivo.
- () A pedido do servidor.
- () Mediante dispensa, em caso de afastamento por licença médica.
- () Mediante dispensa, nos casos de promoção.
- () Mediante dispensa, por falta de exaço no exercício das atribuições de direção e chefia.

Assinale a sequência correta, considerando as possibilidades de afastamento do servidor de função de direção e chefia relacionadas anteriormente, marcando C – Correto e E – Errado.

- A) E, E, C, E, C.
- B) C, E, E, C, C.
- C) E, C, E, C, E.
- D) C, C, E, C, C.

Questão 29

Sobre o tratamento dado às faltas pela Lei nº 1.904, de 10 de dezembro 1997, considere as tratativas a seguir, marque V para as verdadeiras e F para as falsas.

- () O servidor não pode se ausentar do serviço sem causa justificada.
- () Considera-se causa justificada o fato que, por sua natureza, ou circunstância, principalmente pela consequência no âmbito familiar, possa constituir escusa do não comparecimento ao serviço.
- () A justificativa de faltas, em número nunca superior a dez por ano, deverá ser requerida, ao chefe imediato no primeiro dia útil posterior à falta, mediante comprovação do alegado.
- () As faltas justificadas serão abonadas.

A sequência está correta em

- A) V, V, F, F.
- B) F, F, V, V.
- C) V, F, V, F.
- D) F, V, F, V.

Questão 30

O Estatuto dos Servidores Públicos do Município de Pitangueiras prevê, em seu artigo 167, as modalidades de penalidades disciplinares. Com base nesta legislação, relacione adequadamente as colunas, considerando as penalidades que devem ser aplicadas ao caso concreto. (Alguns números poderão não ser utilizados.)

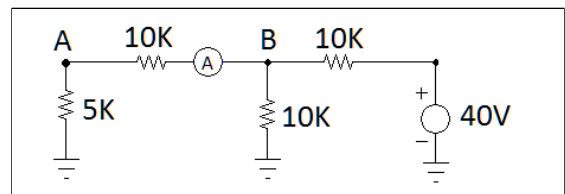
1. Advertência.
 2. Suspensão.
 3. Demissão.
 4. Cassação de aposentadoria ou disponibilidade.
 5. Destituição de cargo em comissão.
 6. Destituição de função comissionada.
- () Recusar fé a documentos públicos.
 - () Recusar-se a ser submetido à inspeção médica determinada pela autoridade competente, cessando os efeitos da penalidade uma vez cumprida a determinação.
 - () Improbidade administrativa.
 - () Corrupção.

A sequência está correta em

- A) 1, 2, 3, 3.
- B) 1, 3, 3, 4.
- C) 6, 5, 3, 4.
- D) 6, 2, 3, 3.

Questão 31

Analise o circuito resistivo de corrente contínua.



O valor da corrente medida pelo instrumento inserido no circuito, o valor da resistência equivalente (R_{AB}) e a tensão (V_{AB}) entre os pontos A e B são, respectivamente:

- A) 1 mA; 5 K e 10 V.
- B) 1 mA; 10 K e 10 V.
- C) 2,5 mA; 5 K e 25 V.
- D) 2,5 mA; 5 K e 12,5 V.

Questão 32

Com relação aos materiais elétricos e suas propriedades, assinale a afirmativa INCORRETA.

- A) Isolantes são chamados os materiais de baixa condutividade.
- B) Resistores são componentes capazes de transformar a energia elétrica em energia térmica e limitar a corrente em um circuito.
- C) Indutores são dispositivos destinados a armazenar cargas elétricas, compostos, basicamente, por dois condutores separados por um isolante.
- D) Condutividade elétrica quantifica a disponibilidade ou a facilidade de circular corrente elétrica em um meio material submetido a uma diferença de potencial.

Questão 33

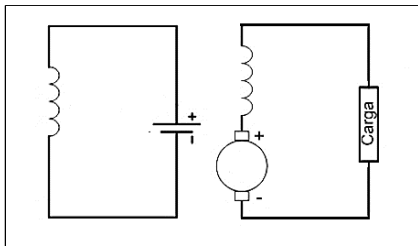
A figura representa um visor de um instrumento de medida.

A respeito desse instrumento, é **INCORRETO** afirmar que:

- A) Trabalha na posição vertical.
- B) A tensão de isolamento é de 1000 V.
- C) Mede somente corrente alternada.
- D) Trata-se de um sistema de bobina móvel.

Questão 34

Motores e geradores são máquinas elétricas que possuem uma semelhança quanto à sua estrutura e aos princípios de funcionamento. A imagem representa um circuito de um gerador de corrente contínua.



Assinale a alternativa que define o tipo de excitação de campo desse gerador.

- A) Série.
- B) Paralelo.
- C) Composta.
- D) Independente.

Questão 36

Sobre as definições de equipamentos elétricos, analise as afirmativas a seguir.

- I. Transformadores: são máquinas elétricas que, através da indução eletromagnética, de alto rendimento, têm a finalidade de elevar, abaixar ou estabilizar tensões.
- II. Disjuntores: protegem um circuito desligando-o da rede elétrica manualmente quando a intensidade da corrente supera certo valor.
- III. Chaves seccionadoras: interrompem o fornecimento de energia a um circuito ou uma parte dele para operações de manobra ou manutenção da rede.
- IV. SPDA: protege as instalações elétricas contra descargas atmosféricas impedindo a ocorrência das descargas atmosféricas.

Estão corretas apenas as afirmativas

- A) I e II.
- B) I e III.
- C) I e IV.
- D) II e III.

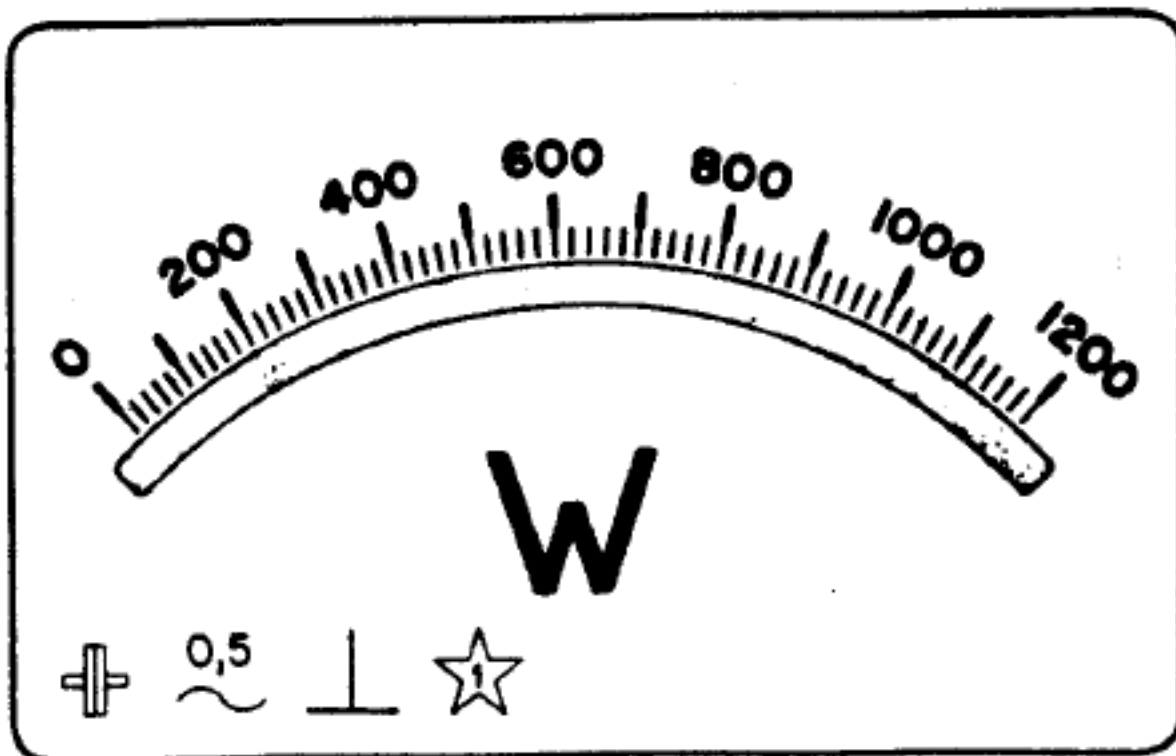
Questão 37

O eletromagnetismo estuda as propriedades elétricas e magnéticas da matéria, a fim de compreender a relação existente entre elas. Tais propriedades são fundamentais para o funcionamento de dispositivos e equipamentos como bobinas, transformadores, motores, dentre outros. Com base nas propriedades do eletromagnetismo e suas aplicações, analise as afirmativas a seguir.

- I. Sempre que houver cargas elétricas em movimento, surgirá em torno dessas cargas um campo magnético.
- II. A força magnetomotriz (fmm) de uma bobina é a força produtora de campo elétrico, e depende da corrente elétrica (I) e do número de espiras.
- III. O campo magnético, gerado por um fio retilíneo extenso, é tal que as linhas de indução são circunferências concêntricas, tendo como centro o próprio fio.

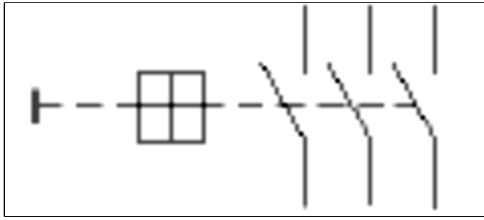
que utiliza os princípios de transferência de energia entre seus polos de corrente contínua.

35



Questão 38

A figura representa um dispositivo utilizado em acionamentos elétricos.

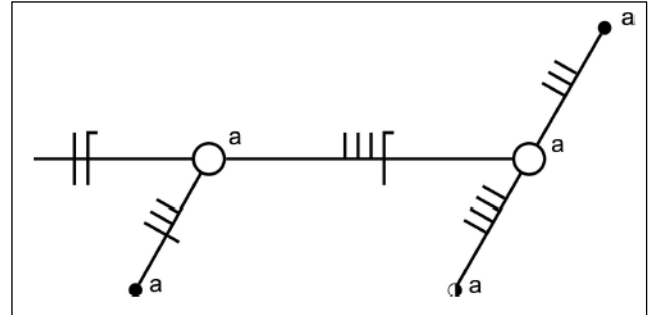


Trata-se do seguinte dispositivo:

- A) Relé térmico.
- B) Contatos tripolares NA.
- C) Disjuntor com elemento magnético.
- D) Disjuntor com elementos térmicos e magnéticos.

Questão 39

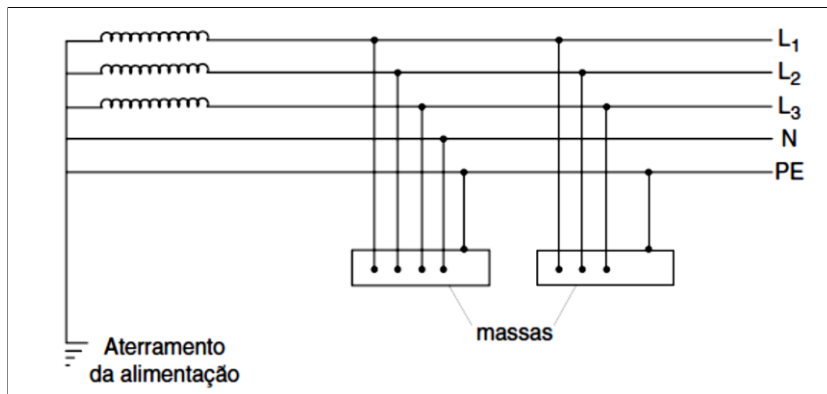
Analise o circuito de iluminação.



É INCORRETO afirmar que:

- A) O interruptor inferior da direita é do tipo intermediário com 4 contatos.
- B) Representa um sistema *Three-way* e todos os interruptores possuem 3 contatos.
- C) Representa um sistema *Four-way* composto por 2 interruptores paralelos e um intermediário.
- D) As duas lâmpadas são acesas simultaneamente por qualquer um dos 3 interruptores do circuito.

Questão 40



O circuito representa um esquema de aterramento de um sistema trifásico definido como:

- A) TT.
- B) TN-S.
- C) TN-C.
- D) TN-C-S.

ATENÇÃO



NÃO É PERMITIDA a anotação das respostas da prova em QUALQUER MEIO. O candidato flagrado nesta conduta poderá ser ELIMINADO do processo.

INSTRUÇÕES

1. Somente é permitida a utilização de caneta esferográfica de tinta azul ou preta indelével, de corpo transparente, de preferência de ponta grossa. Todos os demais objetos devem ser colocados na embalagem não reutilizável fornecida pelo Fiscal de Aplicação, inclusive aparelho celular desligado e carteira com documentos e valores em dinheiro. Não é permitida a comunicação entre os candidatos, o empréstimo de material, nem a utilização de máquinas calculadoras e/ou similares, livros, anotações, impressos ou qualquer outro material de consulta, protetor auricular, lápis, borracha ou corretivo. Especificamente não será permitido ao candidato ingressar na sala de provas sem o devido recolhimento, com respectiva identificação, dos seguintes equipamentos: *bip*, telefone celular, *walkman*, agenda eletrônica, *notebook*, *palmtop*, *ipod*, *ipad*, *tablet*, *smartphone*, mp3, mp4, receptor, gravador, fone de ouvido, *pendrive*, máquina fotográfica, controle de alarme de carro, relógio de qualquer modelo, carteiras e etc.
2. O tempo de duração da prova objetiva de múltipla escolha é de 4 (quatro) horas para o turno da manhã e de 4 (quatro) horas para o turno tarde, exceto para Procurador Municipal e Topógrafo com acréscimo de 1 (uma) hora para a realização da Prova Prática. Esse período abrange a assinatura e a transcrição das respostas para o Cartão de Respostas e a Folha de Textos Definitivos, se for o caso.
3. Com vistas à garantia da segurança e integridade do certame, os candidatos serão submetidos ao sistema de detecção de metais no ingresso e na saída de sanitários durante a realização da prova.
4. O Caderno de Provas consta de 50 (cinquenta) questões de múltipla escolha para os cargos de Nível Superior, 40 (quarenta) questões de múltipla escolha para os cargos de Nível Médio Técnico e Médio Completo e 30 (trinta) questões de múltipla escolha para os cargos de Nível Fundamental Completo e Incompleto. Ao receber o material de realização das provas, o candidato deverá conferir atentamente se o Caderno de Provas contém o número de questões previsto, se corresponde ao cargo a que está concorrendo, bem como se os dados constantes no Cartão de Respostas e na Folha de Textos Definitivos, se for o caso, que lhe foi fornecido estão corretos. Caso os dados estejam incorretos, ou o material esteja incompleto ou, ainda, tenha qualquer imperfeição, o candidato deverá informar tal ocorrência ao Fiscal de Aplicação.
5. As questões das provas objetivas são do tipo múltipla escolha, com 4 (quatro) alternativas (A a D) e uma única resposta correta. Ao terminar a prova, o candidato, obrigatoriamente, deverá devolver ao Fiscal de Aplicação o Cartão de Resposta (prova objetiva) e o Caderno/Folha de Textos Definitivos (Prova Prática), apenas para os cargos de Procurador Municipal e Topógrafo, devidamente assinados no local indicado.
6. Os Fiscais de Aplicação não estão autorizados a emitir opinião e prestar esclarecimentos sobre o conteúdo das provas. Cabe única e exclusivamente ao candidato interpretar e decidir.
7. Não é permitida a anotação de informações relativas às respostas (cópia de gabarito) no comprovante de inscrição ou em qualquer meio.
8. O candidato somente poderá retirar-se do local de realização das provas levando o Caderno de Provas no decurso dos últimos 30 (trinta) minutos anteriores ao horário previsto para o seu término. Após identificado e acomodado na sala, o candidato somente poderá ausentar-se 90 (noventa) minutos após o início das provas; contudo, não poderá levar consigo o Caderno de Provas.
9. Os 3 (três) últimos candidatos de cada sala só poderão sair juntos. Caso o candidato insista em sair do local de aplicação da prova, deverá assinar termo desistindo do Concurso Público e, caso se negue, deverá ser lavrado Termo de Ocorrência, testemunhado pelos 2 (dois) outros candidatos, pelo Fiscal de Aplicação e pelo Coordenador da Unidade.

RESULTADOS E RECURSOS

- Os gabaritos oficiais preliminares das provas objetivas serão divulgados na *internet*, no endereço eletrônico www.institutoconsulplan.org.br, a partir das 16h da segunda-feira subsequente à realização das provas escritas objetivas de múltipla escolha.
- O candidato que desejar interpor recursos contra os gabaritos oficiais preliminares das provas objetivas disporá de 2 (dois) dias úteis, a partir do dia subsequente ao da divulgação (terça-feira), em requerimento próprio disponibilizado no *link* correlato ao Concurso Público no endereço eletrônico www.institutoconsulplan.org.br.
- A interposição de recursos poderá ser feita via *internet*, através do Sistema Eletrônico de Interposição de Recursos, com acesso pelo candidato com o fornecimento de dados referentes à sua inscrição, apenas no prazo recursal, ao Instituto Consulplan, conforme disposições contidas no endereço eletrônico www.institutoconsulplan.org.br, no *link* correspondente ao Concurso Público.